



Sillyon'dan *Dromos*'lu Sıradıřı Bir Yapı

An Unusual Structure with Dromos at Sillyon

Murat TAŐKIRAN

 <https://orcid.org/0000-0001-6158-049X>

Mustafa BİLGİN

 <https://orcid.org/0000-0002-9069-9614>



The entire contents of this journal, *Phaselis: Journal of Interdisciplinary Mediterranean Studies*, is open to users and it is an 'open access' journal. Users are able to read the full texts, to download, to copy, print and distribute without obtaining the permission of the editor and author(s). However, all references to the articles published in the e-journal *Phaselis* are to indicate through reference the source of the citation from this journal.

Phaselis: Journal of Interdisciplinary Mediterranean Studies is a peer-reviewed journal and the articles which have had their peer reviewing process completed will be published on the web-site (journal.phaselis.org) in the year of the journal's issue (e.g. Issue IV: January-December 2018). At the end of December 2018 the year's issue is completed and Issue V: January-December 2019 will begin.

Responsibility for the articles published in this journal remains with the authors.



This work is licensed under a Creative Commons Attribution-NonCommercial-ShareAlike 4.0 International License.

Citation M. Tařkiran – M. Bilgin, "Sillyon'dan *Dromos*'lu Sıradıřı Bir Yapı". *Phaselis* V (2019) 347-360. <http://dx.doi.org/10.18367/Pha.19022>

Received Date: 11.10.2019 | Acceptance Date: 06.12.2019

Online Publication Date: 27.12.2019

Editing Phaselis Research Project
www.phaselis.org



Sillyon'dan *Dromos*'lu Sıradışı Bir Yapı

An Unusual Structure with Dromos at Sillyon

Murat TAŞKIRAN* - Mustafa BİLGİN**

Öz: Halk arasında *paşa deliği* olarak bilinen *Dromos*'lu yapı, Sillyon'un güney yamacındaki kayalık bir alanda kuzey-güney oryantasyonlu konumlanmaktadır. Yapı ve çevresinde yapılan incelemelerde herhangi bir strüktür tespit edilmemiş ve tekil durduğu anlaşılmıştır. Buranın girişi güneyde olup yüzeyin altından, kentlin üzerinde yükseldiği tepenin içine doğru devam etmektedir. İncelemelerimiz sonrasında, yapının beş odalı ve uzun bir *dromos*'a sahip olduğu ve böylece sıradışı bir plan sergilediği ortaya çıkmış ve kendisi için '*dromos*'lu yapı' terimi uygun görülmüştür. Odaların her birine, güneydeki giriş odasından itibaren, A ile E arasında alfabetik isimler verilmiş ve değerlendirmeler odalara göre yapılmıştır. A odasının batı duvarında, tam okunamayan dört satırlık bir yazıt bulunmaktadır. A odasından başlayan 1.92 m yüksekliğinde ve 0.50 m genişliğindeki *dromos*, kuzey yönde 21.95 m devam etmektedir. *Dromos*'un tabanında bir kanal tespit edilmiştir. *Dromos* kuzeyde, içerden bir birbirine açılan ve yan yana yerleştirilmiş dört odaya bağlanmaktadır. Odaların içi nemli olup derz aralarından su damlamaktadır. Yaptığımız incelemeler sonunda, odalarda biriken suların *dromos*'taki kanal vasıtasıyla A odasına taşındığı ortaya çıkmıştır. Yapının düzgün örülmüş duvarları, yapım tekniği ve odaların çatı sistemi Roma İmparatorluk Dönemi mimari özelliklerini yansıtmaktadır. Yapının planı ve suyla olan ilişkisi kutsal bir yönünün olduğunu göstermektedir. Bu makalede, mevcut araştırmalar ışığında konumu, farklı planı, inşaat tekniği ve yazıtından hareketle yapının kimliği tartışılarak antikçağdaki işlevi hakkında öneriler sunulacaktır.

Anahtar sözcükler: Pamphylia, Sillyon, *Dromos*, Su Yapısı, Sıradışı

Abstract: The concerned structure with *dromos*, locally known as *paşa deliği*, literally "pasha's hole", is situated in a rocky part on the south slope of Sillyon. Oriented in the north-south direction, the structure is in solitude and no other structures were noted in close proximity during our exploration. The entrance is on the south and the structure extends into the hill on top of which the city rises. The structure is understood to comprise five chambers and a long *dromos*, hence the term 'structure with *dromos*', exhibiting a very unusual layout. The chambers are labelled with a letter from A to E and assessment is done according to chambers. A partially legible inscription in four lines is noted on the western wall of chamber A. The *dromos* of 1.92 m height and 50 cm width starts from chamber A and stretches northward for 21.95 m. On the floor of the *dromos* runs a canal. The *dromos* leads to the four chambers, namely B to E, all placed side by side and interconnecting. These chambers are damp and water seeps in from between the blocks. Our investigation showed that the water collecting in the chambers was conveyed to chamber A via the canal in the floor of the *dromos*. Fine masonry of the structure, construction technique and superstructures of the chambers reflect characteristics of the Roman Imperial period. The layout of the structure and its connection with water suggest that it had some sacred feature. This article explores its location, unusual layout, construction technique and the inscription and discusses its identity and function in antiquity.

Keywords: Pamphylia, Sillyon, *Dromos*, Water Structure, Uncommon

* Dr., Pamukkale Üniversitesi Fen-Edebiyat Fakültesi Arkeoloji Bölümü, Kınıklı Kampüsü, Denizli. mtaskiran@pau.edu.tr | <https://orcid.org/0000-0001-6158-049X>

** Dr. Öğr. Üyesi, Afyon Kocatepe Üniversitesi, Fen-Edebiyat Fakültesi, Ahmet Necdet Sezer Kampüsü, Afyonkarahisar. bilgim@aku.edu.tr | <https://orcid.org/0000-0002-9069-9614>

Giriş

Halk arasında “*paşa deliği*” olarak bilinen yapı, kentin güney yamacında kayalık bir alanda kuzey-güney oryantasyonlu ve yaklaşık 120 m kotta, yani tepe düzlüğünün yarı yüksekliğinde konumlanmaktadır (Fig. 1). Araziye göre yön bulan yapının girişi güneyde olup, kayalık alan oyularak *akropolis*'in yükseldiği tepenin içine doğru tertiplenmiştir. Silyon'un jeolojik yapısından dolayı¹ tarihsel süreç içinde düşen kayaların arasına saklanmak istenmiş gibi görünen yapı, çevrede hiçbir açıdan görülmemekte sadece yaklaşıncı fark edilmektedir (Fig. 2-3). Kaldı ki, çevrede yaptığımız incelemelerde herhangi bir kalıntı tespit edilememiş ve yapının tekil durduğu anlaşılmıştır. Paşa deliğine en yakın kalıntılar hemen kuzeyindeki *akropolis*'te bulunan ve kendisine yaklaşık 250 m uzaklıkta olan Tapınak A ve B olarak isimlendirilen yapılardır. Yapının yaklaşık 50 m güneyinde günümüzde kullanılan bir su kaynağı bulunmaktadır.

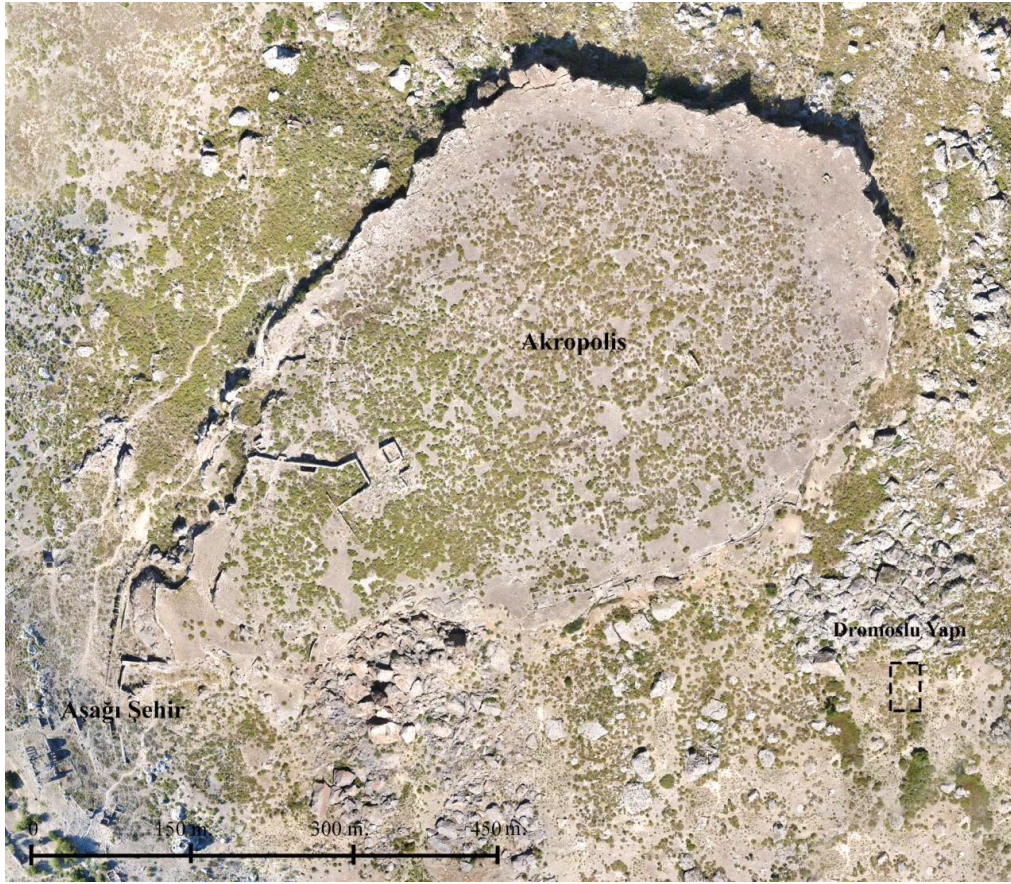


Fig. 1. *Dromos*'lu Yapının kent içindeki konumu, hava fotoğrafı

Yapının giriş kısmı büyük oranda yıkılmış (Fig. 3-4), *dromos* ve *dromos*'tan sonra gelen odalara ait duvarların birçok noktada tahrip olduğu, hatta bazı bölümlerde duvarın yaslandığı ana kayanın dahi delindiği, bu sebeple bazı duvarların yıkılma tehlikesinin bulunduğu görülmüştür. Yapıya oldukça zarar veren bu tahribatın temel sebebi, mekânın içinde yıllarca süren kaçak kazılardır. Kaçak kazılarla ortaya çıkan toprak ise *dromos*'un tabanına ve bazı odalara istiflenmiştir (Fig. 6, 10, 12). Telsiz, lamba ve çeşitli teçhizatlarla mekânda yaptığımız çalışmalar neticesinde yapının planı eksiksiz bir şekilde çıkarılmış (Fig. 5); gerekli ölçüm ve fotoğraflama işlemlerinin ardından

¹ Silyon'un jeolojik durumu için bk. Kumsar *et al.* 2019, 896-900.

mekânın belgelenmesi tamamlanmıştır. “Yapı Tanımlaması” başlığı altında da detayları verileceği üzere, bu yapı 21.95 m uzunluğunda bir *dromos*'a sahip olduğundan “*Dromos*'lu yapı” olarak adlandırılmıştır (Fig. 9-10). *Dromos*'lu yapının konumu, kullanım şekli ve farklı mimari özellikleriyle antik dönemde benzerlerine rastlamadığımız sıradışı bir örneği teşkil etmektedir.

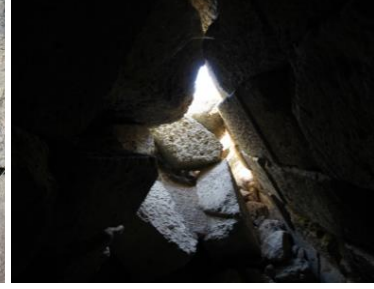


Fig 2. *Dromos*'lu yapının güney cephesinde yer alan giriş bölümü

Fig. 3. Yapının girişi ile girişin kapanmasına sebep olan blok taşlar

Fig. 4. Girişin yıkılması sonucu A odasının içine düşen blok taşlar

Kentte bugüne kadar yapılan bazı çalışmalarda, yerleşim alanından uzak bu sıradışı yapıya yer yer değinilmiş; ayrıntılı olmamakla beraber belli düşünceler ortaya konulmuştur. *Dromos*'lu yapıyla ilgili ilk değerlendirmelere Lanckoroński tarafından yayımlanan “Pamphylia ve Pisidia Kentleri” isimli çalışmada yer verilmiştir. Bu çalışmada, yapının çizimi ve değerlendirmesi yapılarak “Yeraltı Su Kaynağı” olarak tarif edilmiştir. Çalışmada kaçak kazılardan söz edilmekte ve bu kazıların uzun süre devam ettiği vurgulanmaktadır². G. Bean yapı hakkında, detaylı olmamakla birlikte, bilgi vermiştir. Kent planında S harfi ile işaretlenen *Dromos*'lu yapı “Su Şebekesi” olarak ifade edilmiş ve kentin jeolojik durumundan dolayı kurduğu vurgulanmıştır³. Son olarak, E. Özer başkanlığında 2009-2011 yılları arasında yapılan yüzey araştırmasında yapıda belgeleme çalışması gerçekleştirilmiştir⁴.

Dromos'lu yapıyla ilgili değerlendirme-lerimiz Sillyon Yüzey Araştırması kapsamında yaptığımız arazi çalışmalarından elde edilen verilere dayanmaktadır⁵. Bu makalede, konu tüm detaylarıyla alt başlıklar halinde ele alınarak mevcut bulgular ve benzer örneklerden hareketle yapının kimliği, işlevi ve tarihi konusunda çeşitli değerlendirmeler yapılmıştır. Ayrıca bu makale, ileriki zamanlarda yapının tüm detaylarının belirlenmesi amacıyla yapılacak arkeolojik kazılara kadar bir ön değerlendirme niteliğinde olacaktır.

Yapı Tanımlaması

Dromos'lu yapı, beş odalı olup uzun bir koridora sahiptir. Odaların her birine güneydeki ön giriş odasından itibaren, A ile E arasında alfabetik isimler verilmiş ve değerlendirmeler odalara göre yapılmıştır (Fig. 5). Tüm mekanlar ve *dromos* yerel kireç taşı malzemeden dört köşeli ve düzgün yüzeyli bloklarla örülmüştür. Duvar örgüsü çoğu yerde *isodomos* tekniğindedir (Fig. 7, 16). Derz aralarında harç izlerine rastlanmamıştır. Arazide yaptığımız çalışmalarda odaların hiçbirinde farklı malzemeyle karşılaşmamıştır. Sillyon'un üzerinde yükseldiği tepe doğal kayalık bir alandan

² Lanckoroński 2005, 75-76, Res. 54.

³ Bean 1997, 48-49, Res. 12.

⁴ Özer *et al.* 2011, 211, Res. 4; Özer 2011, 36, Res. 7.

⁵ Sillyon Yüzey Araştırması Projesi Kültür ve Turizm Bakanlığı Kültür Varlıkları ve Müzeler Genel Müdürlüğünden alınan izinle Pamukkale Üniversitesi adına sürdürülmektedir. Bu çalışma, Pamukkale Üniversitesi Bilimsel Araştırma Projeleri Koordinasyon Birimi (BAP)'nin “2018KRM007 no.lu ve Sillyon ve Çevresi Yüzey Araştırması Projesi” isimli proje desteği ile tamamlanmıştır.

oluşmaktadır. Temel olarak yapının inşasında tepenin bu jeolojik özelliğinden yararlanılmış, yapıda kullanılan bloklar yerinde kesilerek ve işlenerek inşası tamamlanmıştır. Tepenin güney yamacında seçilen doğal kayalık alan, güneyden kuzeye oyulmuş ve yapı bir tünel gibi açılan bu bölüme inşa edilmiştir. Böylece arazi şekillerinin belirleyici olduğu hem oyularak hem de bina edilerek hazırlanmış ve iyi kurgulanmış bir yapı programı karşımıza çıkmaktadır. *Dromos*'lu yapının üst kesiminde yaptığımız incelemelerde, yapıyla bağlantılı herhangi bir strüktüre rastlanılmamıştır.

Dromos'lu yapının giriş kısmı "A odası" olarak isimlendirilen bölümdür (Fig. 5, 7). Burasının ön kesimi çökmüş ve blokları odanın içine düşmüştür. Blokların arasındaki açıklıktan zorda olsa içeriye girilebilmiş ve detayları tanımlanmıştır. Daha önce yapılan çalışmalarda bahsi geçen ve tam okunamayan yazıtın olduğu güney ve batı duvarları, büyük oranda yıkıldığından yazıt bloklarının arasında kalmıştır⁶. Yapının ana girişinin de yer aldığı A odasının güneyi büyük oranda yıkılmış (Fig. 4); doğu ve batı duvarlarının üst kısımları içine çökmüş; ancak *dromos*'a geçişi sağlayan kuzey duvarı sağlam kalabilmiştir (Fig. 7). Mekandaki yıkılmaya bağlı olarak duvar hatlarının bozulduğu ve iç kısma doğru bel verdikleri izlenebilmektedir. Mekânı oluşturan duvarların alt bölümü üste oranla daha az zarar görmüş ve daha iyi korunmuştur. Tabanı kısmen taşlarla ve dışardan akan toprakla dolmuştur. Yıkılma ve bozulmalara rağmen, daha sağlam korunabilen alt bölümün ölçüleri dikkate alındığında, odanın 4.95 x 3.50 m ölçülerinde dikdörtgen bir plana sahip olduğu tespit edilmiştir (Fig. 5). Mekânın yüksekliği ise 3.50 m'dir. A odasının yerden yaklaşık 1 m yüksekliğe kadar olan alt kısmı ince ve su geçirmez özellikli bir harçla sıvanmıştır (Fig. 8). Bu harç, belli bir seviyeye kadar su toplanabildiğinin bir işareti olarak değerlendirilmiştir. Mekânın kuzey duvarının merkezinde *dromos*'a açılan bir geçiş/kapı bulunmaktadır. Geçiş toplam 1.92 m yüksekliğinde ve 0.50 m genişliğinde olup oldukça dar tutulmuştur. Bu ölçülerdeki bir geçiş, sadece tek kişinin kullanabileceği özelliktedir ve yapının karakteriyle ilgili önemli bir veri sunmaktadır (Fig. 5, 7, 9-10).

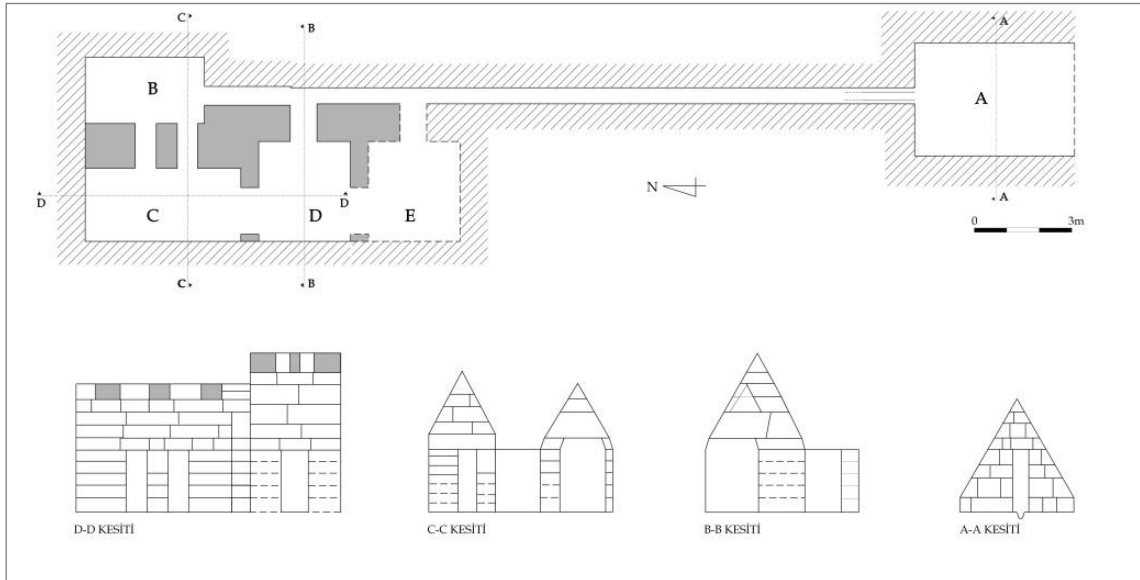


Fig. 5. Yapının Planı

⁶ Bu yazıtın okunup yorumlanmasında yardımlarını esirgemeyen Doç. Dr. Nuray Gökçalp'a çok teşekkür ederiz.

A odasının kuzey duvarındaki kapıdan başlayan ve ölçüleri bu kapıyla aynı olan *dromos*, kuzeye doğru 21.95 m devam etmektedir (Fig. 5, 9-10). *Dromos*'un duvarları da yapının genelinde olduğu gibi *isodomos* tekniğindedir. *Dromos*'un bazı noktalarında göçmeler olmuş, tarihsel süreç içindeki depremlerden etkilenerek "S" kıvrımları meydana gelmiştir. *Dromos*'un tabanına yapının odalarında yıllarca sürdürülen kaçak kazılardan çıkartılan toprak yayılmıştır. Öyle ki, toplam yüksekliği 1.92 m olan *dromos*'un, yaklaşık 1 – 1.20 m'lik kısmı toprakla doludur ve içinde zor yürünmektedir. Buna rağmen *dromos*'un A odasına bağlandığı bölümde tabanı görülebilmektedir. Buradaki veriler dikkate alındığında, tabanın düzgün işlenmiş bloklarla oluşturulduğu anlaşılmaktadır. Yaptığımız incelemelerle tabanın orta kesiminde kabaca açılmış, bir su kanalı tespit edilmiştir⁷ (Fig. 5, 11). *Dromos*'un tabanına açılan bu kanalın, yapının kuzey kesiminde bulunan odalardan akan ve/veya akacak olan suyu A odasına taşıdığı düşünülmektedir. Bu düşüncemizi destekleyen en önemli arkeolojik kanıtlardan bir diğeri de A odası duvarlarının ince bir harçla su toplamak için sıvanmış olmasıdır (Fig. 8). Bununla beraber, kanalın küçük profilli yapılması akan suyun şiddetli olmadığını veya belli zamanlarda suyun olabileceğini akla getirmektedir. *Dromos* sırasıyla E, D ve B odalarına ulaşmakta; D odası kapısının kuzey duvarı hizasından itibaren genişliği 0.82 m'ye çıkmaktadır. Böylece B odası önünde daha geniş bir yolun yapılmak istendiği anlaşılmaktadır (Fig. 5).

Dromos 21.95 m ilerledikten sonra B odasıyla son bulur (Fig. 5, 11). Burası *Dromos*'lu yapının kuzeydeki son odasıdır ve batısında C odası bulunur (Fig. 16). Odanın kapısı *dromos*'un genişliği kadar olup 0.58 m'dir. B odası dikdörtgen planlı olup 2.05 x 3.70 m ölçülerindedir ve toplam yüksekliği ise 4.90 m'dir. Tabandan yaklaşık 1 m yüksekliğe kadar olan kısmı, atılan kaçak kazı toprağıyla ve taşlarla dolmuştur (Fig. 6, 12). Bu nedenle alt bölümüyle ilgili detaylar izlenememektedir. Batı duvarı üzerinde, C odasına açılan iki açıklık bulunmaktadır (Fig. 5, 13-14, 18). Bu açıklıkların genişliği 0.65 m ve derinliği ise 1.40 m'dir. Girişlerin hemen üstünden C odasından B'ye meyilli yuvarlak kesitli bir kanal açılmıştır (Fig. 15, 19). Bu kanal, yapının diğer odalarında görülmemektedir. İlk aşamada, söz konusu kanalın iki oda arasındaki bir havalandırma deliği olabileceği akla gelmektedir.

Üst bölümü piramidal yükselen mekân, kırma çatıyla bitmekte ve tavanda belli aralıklarla yerleştirilmiş taş hatıllar görülmektedir. İncelemelerimizde, *dromos*'a açılan kapı ile C odasına açılan geçişlerin etrafında ince kum katkılı, pembemsi ve su geçirmez özellikli harç izleri tespit edilmiştir. Harç öbeklerinin tabana yakın kesimlerde ve kapı kenarlarına yakın olması dikkati çekmektedir. A odasından bildiğimiz harcın burada da karşımıza çıkması, yapının suyla bağlantısını gösteren önemli bir işaret olarak değerlendirilmelidir.



Fig. 6. Kaçak kazılar sonucu odaların tabanına yığılan toprak ve istiflenmiş taşlar, B Odası



Fig. 7. A odası, güneyden kuzeye bakış, tahribat sonucu odanın tabanına düşen taş bloklar

⁷ Kanalın üst genişliği 26 cm, alt genişliği 12 cm ve toplam derinliği ise 20 cm olarak ölçülmüştür.



Fig. 8. A odasının batı duvarı üzerinde tespit edilen sıva kalıntıları



Fig. 9. A odasının kuzey duvarına açılan dromos'un giriş



Fig. 10. Dromos'un içi



Fig. 11. Dromos'un tabanına açılan su kanalı



Fig. 12. B odası, güneyden kuzeye bakış, odanın güney duvarına açılan dromos



Fig. 13. B odasını C odasına bağlamak için B odasının batı duvarına açılan güney geçişi ile güneyinde dromos



Fig. 14. B odasını C odasına bağlayan ve yekpare kesme taştan yapılan geçiş

Dromos'lu yapının A'dan sonra en büyük mekânı olan C odası, 4.82 x 2.26 m ölçülerinde olup dikdörtgen bir plan sunar (Fig. 5, 16). Toplam yüksekliği 4.35 m olan C odasının doğusunda B, güneyinde ise D odası bulunur ve *Dromos*'lu yapının kuzeybatı köşesini oluşturur. Kuzey duvarının üst kısmı kaçak kazılar sonucu tahrip edilmiştir (Fig. 17). Komşu olduğu D odasına geçişi sağlayan 1.45 m genişliğinde ve 0.55 m derinliğinde ve üzerinde yekpare bir lento yerleştirilmiş kapı ile lentonun üstünde tavana kadar yükselen üçgen formlu bir açıklık bulunmaktadır (Fig. 16). Bu açıklık, suyun odalar arasındaki sirkülasyonunu sağlamaktan ziyade, lentonun üstüne binen ağırlığı azaltmak için yapılmış olmalıdır. B odası bahsinde de söz edildiği üzere, doğu duvarında B odası ile bağlantı sağlayan iki adet geçiş (Fig. 18) ve bir havalandırma kanalı (Fig. 19) yer almaktadır. Böylece B odasıyla yapının genelinde görülmeyen yoğun bir ilişki olduğu anlaşılmaktadır. *Dromos*'lu yapının en büyük mekânlarından olmasına rağmen C odası hem B hem de D'ye göre daha alçaktır (Fig. 5). Odanın içi nemli olup tavadan su damlamaktadır ve buna bağlı olarak ufak sarkıtlar oluşmuştur. B odası gibi belli bir noktadan sonra piramidal yükselen mekân kırma bir çatıyla bitmektedir. Tavanda belli aralıklarla yerleştirilmiş üçgen kesitli taş hatıllar vardır (Fig. 20).

Dromos 18.50 m geçildikten sonra *dromos*'un batısına yerleştirilmiş D odası karşımıza çıkmaktadır (Fig. 5, 20). D odası hem *dromos*'a hem de içeride C ve E odalarına açılmaktadır (Fig. 16, 21-22). Buna göre, *dromos*'a açılan dış kapının genişliği 0.82 m ve derinliği 1.10 m iken, içeride C odasına açılan iç geçişin genişliği ve derinliği aynı olup genişliği 1.45 m derinliği ise 0.55 m'dir. D odasının E odasıyla olan bağlantısı, D odasının büyük oranda kaçak kazı toprağıyla dolmasından dolayı tam olarak yorumlanamamıştır. Ancak, D odasının güneydoğu kenarında görülen üçgen açıklık hem işlevsel olarak hem de ölçü olarak D odasıyla C odası arasına yapılan kapı lentosunun üstündeki açıklığa benzemektedir (Fig. 16, 21-22). Bu sebeple D odasıyla E odası arasında da bu şekilde bir geçişin olduğu düşünülebilir (Fig. 22). D Odası 2.70 x 3.09 m ölçüleriyle kareye yakın bir plan örneği sergilemektedir. Toplam 4.90 m yüksekliğiyle diğerleri arasında en yüksek oda olması özelliğiyle ön plana çıkmaktadır. B ve C odası gibi belli bir yükseklikten sonra piramidal yükselen mekân kırma bir çatıyla bitmektedir. Tavanda belli aralıklarla taş hatıllar oluşturulmuştur. Odanın içi nemli olup tavadan su damlamaktadır ve buna bağlı olarak, C'de olduğu gibi, ufak sarkıtlar oluşmuştur. Bu mekânın neredeyse tamamı kaçak kazı toprağıyla doldurulduğundan özellikle alt bölümleriyle ilgili detaylara ulaşılamamaktadır.

A Odasından itibaren 15 m *dromos* geçildikten sonra batı duvarı üzerinde bir kapı karşımıza çıkmaktadır (Fig. 5). *Dromos* duvarının bu bölümündeki göçme ve kaymalardan dolayı kapı ilk etapta fark edilmese de D odasının güneyinde buraya açılan iç kapı E odasının varlığını kanıtlar. *Dromos* üzerindeki açıklığın genişliği 0.82 m ve derinliği ise 1.10 m'dir. Maalesef kaçak kazılar neticesinde E odası olarak nitelendirdiğimiz mekân tamamen toprakla doldurulmuş ve ulaşılmaz hale getirilmiştir. Bu nedenle içine girilememiş ve mekânın detayları görülmemiştir. Ayrıca, D odasının güneydoğu kenarına, batı duvarına bitişik olarak yapılan ve olasılıkla E odasına bağlantıyı sağlayan kapı lentosunun üstündeki açıklık da D odasının yanındaki dördüncü odanın varlığı için diğer bir kanıttır (Fig. 22). E odasının giriş açıklıkları ve D odasına göre konumlanışından hareketle 3.07 x 2.82 m ölçülerinde kareye yakın planlı olduğu söylenebilir.

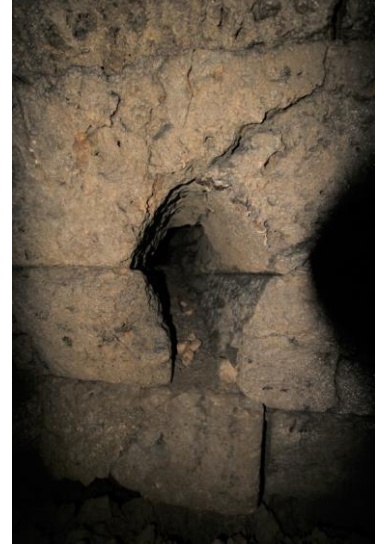


Fig. 15. B odasının batı duvarına olasılıkla havalandırma için açılan kanal

Yapıdaki incelemelerimiz sonrasında hem *dromos*'a açılan hem de odalar arasındaki geçişlerde kapı izine rastlanılmamış ve bu geçişlerinin kapatılmadığı tespit edilmiştir. Kaldı ki, içinde suyun aktığı ve sürekli nemli kalan bir yerde ahşap veya metal kapıların olması beklenmemelidir. Böylece planında her ne kadar mekânsal ayrımlar olsa da kapıların tercih edilmemesi yapı özelinde önemli bir durum olarak değerlendirilmelidir.



Fig. 16. C odası, kuzeyden güneye bakış, C odasıyla D odası arasındaki geçiş



Fig. 17. C odasının tahrip edilen kuzey duvarı



Fig. 18. C odası ile B odası arasındaki bağlantıyı sağlayan yan yana geçişler



Fig. 19. C odasının doğu duvarına açılan havalandırma deliği

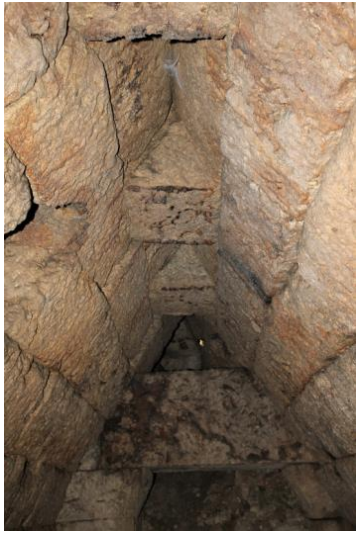


Fig. 20. C odasının tavanına yapılan üçgen kesitli taş hatıllar



Fig. 21. C odası ile D odası arasındaki üçgen açıklık ve lento, D odasından C odasına bakış

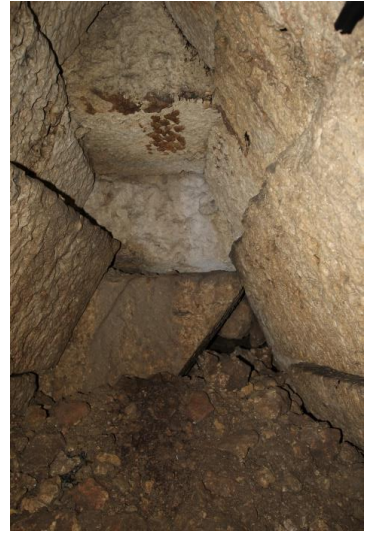


Fig. 22. D odası, kuzeyden güneye bakış, odanın güneydoğu kenarına yapılan ve olasılıkla E odasına bağlantıyı sağlayan kapı lentosunun üstündeki üçgen açıklık

Yazıt

Yapıdaki yazıt ilk defa Lanckoroński tarafından tanıtılmıştır⁸. 2010 yılında E. Özer başkanlığından sürdürülen yüzey araştırmalarında yeniden belgelenmiştir⁹. 2018 sezonunda yapıyı ve yazıtı tekrar değerlendirmek için alana yaptığımız ziyarette, yazıtın durduğu A odasının batı ve güney duvarlarının yıkıldığı ve yazıtlı bloğun yıkıntının altında kaldığı görülmüştür (Fig. 23). Bu nedenle değerlendirmeler Lanckoroński ve 2010 yılında yapılan belgeleme çalışmalarına göre yapılmıştır¹⁰.

Yazıtın ilk satırında geçen *σφζέσθω* formu *σώζω* fiiliyle bağlantılıdır. 2. satırda geçen *ψῆφος*¹¹ kelimesi farklı anlamlara gelmekle birlikte, bu yazıtta karar anlamında anlaşılmalıdır. 3. ve 4. satırların başlarındaki harfler kısaltmaya işaret edebilir: 3. satırdaki ilk harfin formu, Geç Roma Dönemi'nde kullanılmaya başlanan takvim sisteminin kısaltmasını belirtebilir. 4. Satırdaki *my* ve *eta* harflerinden, ay kelimesinin *genetivus* hali olan *μηνός* anlaşılabilir; fakat 3. ve 4. satırdaki bu ifadeler, yazıtta yıl belirtilmediği için, yazıtın tarihlendirilmesiyle ilgili net bir bilgi vermemektedir. Buna göre daha net anlaşılabilen ilk iki satıra göre, yazıtın Türkçesi şöyle önerilebilir: "Onun kararı korusun" Buradaki kurtarmak fiili, yazıtın dönemi de beraberinde düşünüldüğünde, dini içerikli bir anlamda olmalıdır. "Onun kararı" diye kastedilmek istenen Tanrı'nın kararı olmalıdır.



Fig. 23. A odasının duvarındaki yazıt

Yazıtın içeriği, bütününe bakıldığında, en erken Geç Roma-Erken Bizans Dönemi'nden Tanrı'ya yakarıyla bağlantılı bir yazıt olmalıdır. Hatta, yazıt alanının sağındaki yaprak motifi genellikle MS 5. yüzyılda görülmektedir.

Sonuç ve Değerlendirme

Dromos'lu yapı, kentin güney yamacında kayalık bir alanda, yaklaşık 120 m kotta, yani tepe düzlüğünün yarı yüksekliğinde tekil bir biçimde kuzey-güney oryantasyonlu konumlanmaktadır. Sillyon'un jeolojik yapısından dolayı¹² tarihsel süreç içinde düşen kayaların arasına yerleştirilen yapı, çevrede hiçbir açıdan görülmemekte sadece yaklaşıncaya fark edilmektedir (Fig. 2-3). Ayrıca arazi incelemelerinde bu alana çıkan herhangi bir yol/patika da görülmemiş ve hemen güneyinde kayalık alan üzerinde bulunan *akropolis*'teki yapılaşmayla da organik bir bağı tespit edilmiştir. Bu bilgilerden hareketle, yapının konumu ve araziye yerleştirme biçimi inşa amacı hakkında fikir verebilir. Şu aşamada, yapı planlanırken yerleşim alanı dışında ve olabildiğince izole bir

⁸ Lanckoroński 2005, 178, no. 63.

⁹ Özer *et al.* 2011, 211; Res. 4; Özer 2011, 36, Res. 7.

¹⁰ Yazıt, A odasının güney duvarında doğudan batıya doğru 3. blok, aşağıdan yukarı doğru 3. sırada yer alan monolitik kireçtaşı blok üzerinde yer alır. Blok, düz kenarlı, düz yüzeyli, ince yonulu ve üzerinde tarak izleri yer alır. Harç ya da haç izi görülmemektedir. Bununla birlikte yazıtın yazıldığı blok üzerinde kurşun izleri bulunmaktadır. Akıtma kurşun izleri özellikle harf yüzeylerinde yer alır. Yazıt 34x57cm'lik bir alanı kaplamaktadır. 4 satır yazı vardır ve harf yükseklikleri 4 cm-5.3 cm arasında değişmektedir.

Bu yazıtın belgelenmesi, transkripsiyonu ve genel değerlendirmesi Sillyon Yüzey Araştırması ekip üyesi Doç. Dr. Nuray Gökalp tarafından yapılmıştır.

¹¹ <http://www.perseus.tufts.edu/hopper/morph?l=yhfos&la=greek#Perseus:text:1999.04.0058:entry=yh=fos-contents>

¹² Sillyon'un jeolojik durumu için bk. Kumsar *et al.* 2019, 896-900.

yerin tercih edildiği söylenebilir (Fig. 1). Ek olarak, 2018 yılında yaptığımız arazi incelemelerinde, kentin jeolojik yapısıyla ilgili önemli verilere ulaşılmıştır. Buna göre, tepelik bir alanda kurulu olan Sillyon antik kent alanında kireçtaşı birimi içinde çok sayıda çatlak, kırık ve erime boşlukları yer almaktadır. Bu nedenle yağış ve yüzey sularını bünyesinde depolayabilmekte ve yeraltı suyu içermektedir (Fig. 24)¹³. Sonuç olarak yeraltı suyu seviyesi Gebiz kireçtaşı ile Karpuzçay formasyonunun dokanak seviyesini ve birkaç metre üstünü takip etmektedir ve bu seviyeden kaynak olarak çıkmaktadır. Özellikle yağışın fazla olduğu kış mevsimlerinde kireçtaşı içerisinde biriken yeraltı sularının hacmi yoğunlaşmakta ve su çıkan noktalardaki suyun arttığı izlenmektedir¹⁴. Kentte 105 ile 130 m kot arasında olmak üzere, batısında iki adet yıl boyunca akan çeşme (Osmanlı Çeşmesi ve Modern Çeşme) ile Nymphaeum A yapısı, kentin kuzey, güney ve doğusunda su çıkan noktalar ve yine güney yamaçta, *Dromoslu* yapının yaklaşık 50 m güneyinde bulunan ve köylülerin hayvanlarını suladığı küçük çeşme dikkati çekmektedir. Kendinden menkul bir jeolojik yapıya sahip olan Sillyon'da, bu durumdan kent planlamacılarının yararlandığı görülmektedir. Yukarıda *Dromos*'lu yapının nemli bir yapıda olduğu, yer yer tavandan suyun damladığı ve *dromos* üzerinde bir su kanalının bulunduğu bahsedilmişti. Yapının kötü, modern çeşme ile aynı doğrultuda olması ve içindeki suyla ilgili izler, burasının bir su çıkan kaynak üzerinde inşa edilmiş olabileceğini veya yapının su ihtiyacının buradan karşılandığını şu aşamada akla getirmektedir.

Dromos'lu yapı, beş odalı olup (A-E) uzun bir *dromos*'a sahiptir (Fig. 5). A odasından başlayan 1.92 m. yüksekliğinde ve 0.50 m genişliğindeki *dromos*, kuzey yönde 21.95 m devam etmekte ve içerden bir birbirine açılan yan yana yerleştirilmiş dört odaya bağlanmaktadır. Beş odanın ölçüleri yukarıda bahsedildiği üzere birbirinden farklı olup belli bir standart göstermemektedir. Buranın girişi güneyde olup yüzeyin altından, kentin üzerinde yükseldiği tepenin içine doğru devam etmektedir. Yapı ve çevresinde yapılan incelemelerde herhangi bir strüktür tespit edilmiş ve tekil durduğu anlaşılmıştır. *Dromos*'un tabanında bir kanal bulunmaktadır. Odaların içi nemli olup derz aralarından su damlamaktadır. Yaptığımız incelemeler sonunda, odalarda biriken suların *dromos*'taki kanal vasıtasıyla A odasına taşındığı ortaya çıkmıştır. Mevcut veriler ilk aşamada, bir önceki paragrafta da bahsedildiği üzere, suyla bağlantılı önemli bir yapıyı akla getirmektedir. Bu plan şeması, tarihsel süreç içerisinde su yapıları veya suyla bağlantılı kült alanlarıyla karşılaştırılabilir. Ancak yapının niteliği

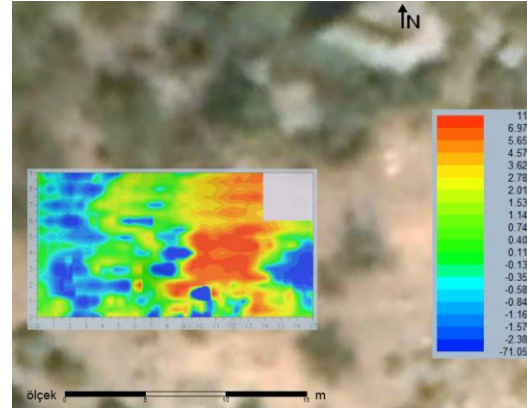


Fig. 24. Gradiyometrik Mağnetik Anomali Haritasının Uydu Görüntüsüne Entegrasyonu

¹³ Sillyon'daki jeoloji çalışmaları Pamukkale Üniversitesi'nden Jeoloji Bölümünden Prof. Dr. Halil Kumsar tarafından sürdürülmektedir. Kendisine bu makalede kullanmak üzere verdiği bilgilerden dolayı teşekkür ederiz. Kent araştırmaları kapsamında, yapı ve çevresinde İstanbul Cerrahpaşa Üniversitesi Jeofizik Mühendisliği Bölümünden Prof. Dr. Zihni Mümtaz Hisarlı, Dr. Öğr. Üyesi Melda Küçükdemirci ve Jeofizik Mühendisi Engin Erçetin tarafından jeofizik çalışmaları yapılmış ve elde edilen verilerle arkeolojik bulguların örtüştüğü görülmüştür. Kendilerine bu çalışma ve destekleri için çok teşekkür ederiz.

¹⁴ Sillyon antik kenti ve yakın çevresinde MTA tarafından yapılan ve Şenel tarafından hazırlanan inceleme raporuna göre altta orta Miyosen (Langiyen-Serravaliyen) yaşlı Karpuzçay Formasyonu, Sillyon antik kentinin üzerinde yer aldığı Pliosen yaşlı Gebiz formasyonu, Kuvaterner yaşlı Belkis formasyonu ve alüvyon birimi yer alır. Ayrıca bk. Kumsar *et al.* 2019, 897-899.

ve kullanım amacıyla ilgili kesin sonuçlar ortaya koyabilmek şu aşamadan sonra yapılacak kazılarla mümkün olacaktır.

Kronolojik olarak bir değerlendirme yapmak gerekirse akla ilk gelen ^dKASKAL.KUR'dur. Edmund I. Gordon tarafından karstik yeraltı su yolu olarak yorumlanan¹⁵ ve Hititlerin başkenti Boğazköy'de bulunan ve Tarhuntašša kralı Kurunta ve Hitit kralı IV. Tuthalija arasında yapılan antlaşmaya da konu olan¹⁶ ^dKASKAL.KUR'un Anadolu'da birçok yerde örnekleri karşımıza çıkar¹⁷. Sillyon örneğinde de karstik bir kaynak üzerine kurulan içinde suyla ilgili izlerin olduğu bu yapı, su toplanan A odası (giriş), tek kişinin girebileceği dar *dromos*'u, birbiriyle bağlantılı odaları ve konumu ile su kültürle ilgili bir yapıyı ilk aşamada akla getirmektedir. Öyle ki, sadece Hititlerde değil tüm Ön Asya medeniyetlerinde, yer altı su kaynakları, kuyular ve içlerinden su çıkan mağaraların tanrılar ve ruhların dünyaya çıktığı geçitler olduğu düşünülürdü¹⁸. Diriliş ritüellerinde tanrıların pınarlar, denizler, nehirler, ateş, dağlar, gök ve sunular için kazılmış olan çukurlardan gelmesi beklenirdi¹⁹.

Sillyon'daki mevcut plan şemasının bir benzeri de Napoli yakınlarındaki Kymai'da karşımıza çıkar. Sibyl kehanetleri için düzenlenmiş ve literatürde Sibyl Mağarası olarak bilinen yer²⁰ *Dromos*'lu yapıya birçok açıdan benzemektedir. Hellen ve Roma Mitolojisine göre kâhin olup bir takım ilahi özellikleri bulunan ve bu kabiliyetinin kendisine Apollon tarafından bahşedilen Sibyl ve rahipleri, Kymai'daki bu devasa mağarada bilicilik faaliyetinde bulunu-yordu²¹. Uzun koridor üzerinde birbirinden farklı belli aralıklara yerleştirilmiş kahinlerin olduğu ve koridora kehanet almak için gelenlere bilicilikte bulunulduğu hücreler, *Dromos*'lu yapıdaki genel şemaya uygundur. Sibyl mağarası, kayalık alan içine doğru kazılıp/oyularak inşa edilmiş ve mistik bir plana dönüştürülmüştür. Ancak, mağara 140 m uzunluğu, 4.50 m yüksekliği ve 2.40 m genişliği ile Sillyon örneğinden daha büyük ölçüdedir²². Bununla beraber *Dromos*'lu yapıdaki odaların daha büyük olması ve kendi içinde birbirine geçişlerle bağlanması bakımından farklılık gösterir. Plan şemasının yanında, Sillyon'daki bu sıradışı yapının mevcut veriler ışığında kullanım şekli veya kimliği konusunda Sibyl mağarası ile karşılaştırılabilir. Buna göre Sibyller mağaralarda veya su kaynaklarına yakın bir yerde yaşarlar ve çeşitli kehanetlerde bulunurlardı²³. Mağarada Sibyl'in tahtının olduğu ve uzun bir kıyafet giyerek bilicilikte bulunduğu ana mekânın yanında, rahiplerin durduğu hücreler Sillyon örneğinde karşımıza çıkmasa da uzun koridor, birbirine açılan odalar ve en önemlisi içindeki su, Sibyl inancını veya suyla ilgili bir kültük durumu yeniden düşünmemizi sağlamaktadır. Ayrıca Sillyon sikkelerinin arka yüz betimlemelerinde tanrı Apollon'un yoğunlukta olması üzerinde durulması gerekli bir durumdur²⁴. Dahası Kymai'daki Sibyl mağarasının işlevinin

¹⁵ Gordon 1980, 70-80.

¹⁶ Hawkins 2015, 7-8.

¹⁷ Elbistan Karahöyük stelinde geçen ^dKASKAL.KUR bilinen en iyi örneklerdendir. (Hawkins 1993, 274-275, 277). Troia'daki kaynak mağara (Korfmann 1998: 57) ve Boğazköy-Yazılıkaya B odası (Hawkins 1998: 76) ^dKASKAL.KUR olarak nitelenmektedir. Son yıllarda yapılan çalışmalarda, İvriz'de bir örneğinin olduğu düşünülmektedir (Maner – Kuruçayırılı 2018, 796).

¹⁸ Ökse 2006, 49.

¹⁹ Haas – Wilhelm 1974, 145, 177 ve 243.

²⁰ Ver. *Aen.* VI. 9-13; Paus. X. 12. 8; ayrıca bk. Parke 1988, 71-99; Potter 1990, 471-483; Monti 1994, 19-43.

²¹ Kymaili Sibyl dışında, Erythrai (Paus. X. 12. 1-6), Delphoi, Tiburtina, Libya, Kimmeria, Kyme ve Troas Bölgesi gibi yerlerde bulunmaktadır (bk. Walde 2001, 500).

²² Iannace – Berardi 2017, 2-3.

²³ Iannace – Trematerra 2016, 70 v.d.

²⁴ MÖ III. yüzyıla tarihlenen bir sikkenin ön yüzünde Ares (?) arka yüzünde ise Apollon (?) yer almaktadır. Bk.

MS I. yüzyılda sonlandırıldığı ve Hristiyanlık Dönemiyle beraber bir mezarlık olarak kullanıldığı görülmektedir. Aşağıda Sillyon *Dromos*'lu yapının da İmparatorluk Dönemi'ne tarihlenmesi gerektiğini ve yazıtından hareketle Geç Antik Çağ'da farklı işleve belki de bir mezar dönüşmüş olabileceği vurgulanmaktadır.

Savunmasıyla tarih boyunca Pamphylia Bölgesi'nde önemli bir konuma sahip olan ve askeri karakterli bir kent planı örneği sergileyen Sillyon'un su ihtiyacı konusunda alternatif çözümleri olması gerekirdi. *Akropolis*'te sarnıçlar, kentte görülen su kaynakları dışında uzun sürebilecek kuşatmalar veya saldırılar²⁵ sırasında, sıcak Akdeniz ikliminde su ihtiyacını karşılaması gerekirdi. Ulaşılabilir veya kullanılabilir su kaynakları bu tür kentlerin en temel önceliği olmalıydı. Nitekim eski zamanların askeri mühendislerinin karşılaştığı en zor sorunlardan biri, müstahkem kentlere, kuşatma zamanında düşmanlar tarafından kesilemeyen veya kirletilemeyen yeterli miktarda içilebilir su sağlamaktı. Antikçağda su sıkıntısı nedeniyle başarılı olamamış birçok savunma örneği karşımıza çıkar²⁶.

Dromos'lu yapının dışarıdan fark edilemeyecek konumu, *akropolis*'in hemen güney eteğinde olması ve *akropolis*'in güney kesiminde yapının hizasında halk arasında "kedi basamağı"²⁷ olarak isimlendirilen kayadan oyulmuş Güney Yan Geçiş'in basamaklarla alt kota doğru geçiş vermesi yapıyla ilgili başka bir hipotezi akla getirmektedir. Buna göre, Lanckoroński ve Bean tarafından su yapısı olarak tarif edilen burasının, kentin gizli tutulmak istenen bir kaynağı olabileceği de söylenebilir. Günümüzde bile zor yürünen ve bulunan *Dromos*'lu yapı, tehlike zamanlarında *akropolis*'in güneyinden geçiş sağlanan ve su temin edilen bir su yapısı da olabilir. Bu minvalde hem plan hem de kullanım şekli bakımından *Dromos*'lu yapı yer altı su yapılarıyla karşılaştırılabilir. Bu konuda akla ilk gelen örnek Atina *Akropolis*'inin kuzey yamacında bulunan Miken Dönemi su kaynağıdır²⁸. Topoğrafya olarak Sillyon'a anımsatan Atina *Akropolis*'inde benzer biçimde karstik su çıkan noktalar bulunmaktadır. Kayalık alanın içine doğru devam eden su kaynağına ulaşmak için yer yer merdivenler kullanılmak üzere ilerlenmekte ve içeride bulunan su haznesinden su alındıktan sonra aynı şekilde geri çıkılmaktaydı²⁹. Miken Perseia Çeşmesi³⁰ Atina örneği ile benzer olup bir tünel şeklinde devam etmektedir. Yakın dönemlere MÖ 2. binin ortalarına tarihlenen Hattuşa su kutsal alanı³¹ ve Oymağaç'taki yapı³² yer altı su kaynağı olarak Anadolu'dan bilinen örnekler olarak verilebilir.

Yapının inşa ve kullanım evreleriyle ilgili de şu aşamada kesin bir sonuç ortaya koymak çok mümkün görünmemektedir. Yapı ve çevresinde seramik veya tarihlemeye yardımcı olabilecek herhangi bir arkeolojik malzemeye rastlanılmamıştır. Bu nedenle tarihleme konusunda açık bir

BMC Pamphylia, lxxxv, 165, Pl. XXIX. 5

²⁵ Mevcut bilgiler çerçevesinde Sillyon'un Büyük İskender'in bilinen kuşatması yanında (Arr. *Anab.* I. 26-27), MS VIII. yüzyılda Araplar tarafından da kuşatıldığı ve uzun süren mücadeleler sonrasında kuşatmanın püskürtüldüğü bilinmektedir. Bunun için bk. *Vita Antonii jun.* I. 198-199; ayrıca bk. Taşkiran 2017, 65.

²⁶ Konuyla ilgili sadece Thukydides'te (I. 126; IV. 26,31, 98; VI. 1000; VII. 4, 78, 84. 87) hem kuşatan hem de kuşatılanların su ihtiyacından bahseden çok sayıda pasaj bulunmaktadır.

²⁷ Güney yan geçiş/Kedi basamağı olarak bilinen yer, *akropolis*'in güneydoğu kenarındaki bir tali geçiştir. İki kaya arasında oluşan ve uzaktan görülmeyen bir alana yapılmıştır. Toplam 16 basamaktan oluşan bu giriş, doğal kayadan oyularak oluşturulmuştur. Bunun için bk. Taşkiran 2017, 236-237, Lev. XLIII, Res. 103-104.

²⁸ Broneer 1939, 319.

²⁹ Brooner 1939, 322-346.

³⁰ Iakovidis 1983, 36-37 Fig. 28.

³¹ Neve 1969, 70.

³² Eerbek 2012, 238-243, Figs. 38-39.

yorum getirmek kolay değildir. Düzgün kireçtaşı bloklarla *isodomos* teknikte örülmüştür. Buradaki bloklar dik açılı ve *rektagonal* olup, dört yüzü de işlenmiş ve alın kısımları düz tıraşlanmıştır. Düzgün örülmüş duvarlar, yapım tekniği ve odaların çatı sistemi Roma İmparatorluk Dönemi mimari özelliklerini barındırmaktadır. Yukarıda bahsedildiği üzere, yapının A odasının duvarında bulunan yazıt tam anlaşılammakla beraber, bütününe bakıldığında, Geç Roma-Erken Bizans Dönemi'nden Tanrı'ya yakarıyla bağlantılı bir yazıt örneği olarak yorumlanmakta ve yazıt alanının sağındaki yaprak motifinin genellikle MS V. yüzyılda görüldüğü düşünülmektedir. Bu tür yazıtların da mezar veya anıtlarda karşımıza çıktığı da ifade edilebilir. Genel bir ifadeyle, ilk değerlendirmeler sonucunda yapının Roma İmparatorluk Dönemi'nde inşa edildiği ve Geç Roma-Erken Bizans Dönemi'nde ise olasılıkla mezar ya da anıt olarak kullanıldığı düşünülebilir.

Sonuç olarak, tüm verilerden ve bu verilere bağlı geliştirilen yorumlardan hareketle *Dromos*'lu yapının kentten uzakta, fark edilemeyecek sarp bir noktada ve bir su kaynağının üzerine su yapısı olarak inşa edildiği; ancak bu su yapısının plan ve konumu dikkate alındığında suyla ilgili bir kült yapısına da işaret ettiği şu aşamada söylenebilir. Ancak yapıyı daha çok bilim dünyasına tanıtmayı amaçlayan bu yazının giriş bölümünde de ifade edildiği gibi, ileride yapılacak kazılar sonucunda *Dromos*'lu yapının kimliği ve kullanım şekli hakkında daha açık sonuçlara ulaşmak mümkün olacaktır.

BİBLİYOGRAFYA

Antik Kaynaklar

- Arr. *Anab.* (= Arrianus, *Anabasis*) Kullanılan Metin: *İskender'in Seferi, Aleksandrou Anabasis*. Çev. Furkan Akderin, İstanbul, 2005.
- Thuk. (= Thukydides) Kullanılan Metin ve Çeviri: *Peloponnes Savaşları*. Çev. F. Akderin, İstanbul 2010.
- Paus. (= Pausanias, *Periegesistes Hellados*) Kullanılan Metin ve Çeviri: *Pausanian Description of Greece*. With an English translation by W. H. Jones I-V. London, New York 1918-1935 (The Loeb Classical Library).
- Verg. *Aen.* (=Vergilius, *Aeneis*)
Kullanılan Metin ve Çeviri: Vergilius, *Aeneas*. Çev.: İ. Z. Eyuboğlu. Ankara 1995.
- Vita Antonii jun. I (= *Vita Antoniijun. I*) Kullanılan Metin: *Vita Antoniijun. I*, I. A. Papadopulos-Kerameus, St. Petersburg 1907, 186-216.

Modern Kaynaklar

- BMC Lycia, Pamphylia and Psidia = G. F. Hill, Catalogue of the Greek Coins of Lycia, Pamphylia and Pisidia. London 1897.
- Broneer 1939 O. Broneer, "A Mycenaean Fountain on the Athenian Acropolis". *Hesperia: the journal of the American School of Classical Studies at Athens* 8 (1939) 317-433.
- Eerbek 2012 J. Eerbek, "The Hittite Tunnel or "Secret Spring". Eds. R. M. Czichon et al., Archäologische Forschungen in Oymaaç Höyük/Nerik (?) in den Jahren 2007-2010, MDOG 143. (2012) 238-243.
- Gordon 1980 E. I. Gordon, "The Meaning of the Ideogram ^dKASKAL.KUR = "Underground Water-Course" and its Significance for Bronze Age Historical Geography". *Journal of Cuneiform Studies Vol. 21* (1967) 70-88.
- Haas – Wilhelm 1984 V. Haas – G. Wilhelm, Hurritische und luwische Riten aus Kizzuwatna. Hurritologische Studien I. Alter Orient und Altes Testament, 3.

- Neukirchen-Vluyn 1984.
- Hawkins 1993 J. D. Hawkins, "Home to the Thousand Gods of Hatti". Ed. J. G. Westenholz, *Capital Cities. Urban Planning and Spiritual Dimensions. Proceedings of the Symposium Held on May 27.-29. 1996*. Jerusalem (1993) 65-82.
- Hawkins 1993 J. D. Hawkins, "The Historical Significance of the Karahöyük (Elbistan) Stele". Eds. M. J. Mellink, E. Porada – T. Özgüç, *Anatolia and its Neighbours. Studies in Honor of Nimet Özgüç*. Ankara (1993) 273-279.
- Hawkins 2015 J. D. Hawkins, "Hittite Monuments and Their Sanctity". Eds. Anacleto D'Agostino, Valentina Orsi, Giulia Torri, *Sacred Landscapes of Hittites and Luwians: proceedings of the International Conference in Honour of Franca Pecchioli Daddi: Florence, February 6th-8th 2014*. (2015) 1-9.
- Iakovidis 1983 S. Iakovidis, *Late Helladic Citadels on Mainland Greece*. Leiden 1983.
- Iannace – Berardi 2017 G. Iannace – U. Berardi, "The Acoustic of Cumaean Sibyl". *Proceedings of Meetings on Acoustics* 30 (2017) 1-10.
- Iannace – Trematerra 2016 G. Iannace – A. Trematerra, "The Acoustics of Cumaean Sibyl Cave (Italy)". Ed. Linda C. Eneix, *Archaeoacoustics II The Archaeology of Sound, Publication of Proceedings from the 2015 Conference in Turkey*. (2016) 69-78.
- Korfmann 1998 M. Korfmann, "Troia-Ausgrabungen 1997 mit einem topographischen Plan zu 'Troia und Unterstadt'". *Studia Troica* 8 (1998) 1-70.
- Kumsar 2019 H. Kumsar, M. Taşkıran – K. Horiuchi, "Silyon Antik Kent Alanındaki (Antalya) Kütle Hareketlerine Neden Olan Faktörlerin İncelenmesi". Eds. H. Sözbilir *et al. Uluslararası Katılımlı 72. Türkiye Jeoloji Kurultayı, 28 Ocak-01 Şubat 2019*. Ankara (2019) 896-900.
- Lanckoroński 2005 V. K. G. Lanckoroński, *Pamphylia ve Pisidia Kentleri I*. Çev. S. Bulgurlu. İstanbul 2005.
- Maner – Kuruçayırılı 2018 Ç. Maner – E. Kuruçayırılı, "İvriz Ambarderesi Kızlar Oğlanlar Sarayı (Manastırı) Mağarası'nda Araştırmalar". *Bulleten LXXXII/295* (2018) 785-801.
- Monti 1994 R. C. Monti, "The Identification of Vergil's Cave of the Cumaean Sibyl in Aeneid 6". *Vergilius* (1959-)40 (1994) 19-34.
- Neve 1970 P. Neve, "Eine hethitische Quellgrotte in Boğazköy". *Istanbul Mitteilungen* 19 (1970) 97-107
- Otten 1980 H. Otten, "KASKAL.KUR". *Reallexikon der Assyriologie und Vorderasiatischen Archaeologie* 5-6 (1980) 70-80.
- Ökse 2006 T. Ökse, "Eski Önasya'dan Günümüze Yeni Yıl Bayramları, Bereket ve Yağmur Yağdırma Törenleri". *Bilgi* 2006/36 (2006)47-68.
- Özer 2011 E. Özer, "2010 Yılı Silyon Antik Kenti ve Çevresi Yüzey Araştırması". *Araştırma Sonuçları Toplantısı XXIX/3* (2011) 33-48.
- Özer *et al.* 2011 E. Özer, A. Deveci – M. Taşkıran, "Silyon ve Çevresi Yüzey Araştırması 2010". *Anmed (Anadolu Akdenizi Arkeoloji Haberleri)* 2011-9 (2011) 209-213.
- Parke 1998 H. W. Parke, "Sibyls and Sibylline Prophecy in Clasical Antiquity". Ed. B. C. McGing, *Croom Helm classical studies*. London (1988) 71-99.
- Potter 1990 D. S. Potter, "Sibyls in the Greek and Roman World". *JRA* 3 (1990) 471-483.
- Taşkıran 2017 M. Taşkıran, *Silyon Savunma Sistemi ve Pamphylia Bölgesindeki Konumu*. Yayınlanmamış Doktora Tezi, Pamukkale Üniversitesi. Denizli 2017.
- Walde 2001 C. Walde, "Sibylle". *Der Neue Pauly, Enzyklopadie der Antike*, Band 11. Stuttgart-Wiemar (2001) 499-502.