

## 19. YÜZYILDAN KALEMİŞİ VE AHŞAP SÜSLEMELİ BİR EV: KOÇARLI HİDAYET İLHAN EVİ

Erbil CÖMERTLER AKTUĞ\*

Kadir PEKTAŞ\*\*

### Özet

Evlerin yapı malzemesinin dayanıksızlığının yanında değişen yaşam koşullarının etkileri de, geleneksel tarzda yapılmış evlerin giderek yok olmasındaki etkenlerdendir. Geçmişten günümüze Türk ev geleneğinin göstergesi olan bu yapıların, tarihi mirasa sahip çıkmak açısından korunması ve belgelenmesi gerekmektedir. Gerek mimari düzeni gerekse süsleme özellikleri Türk Evi geleneğini yansıtan Hidayet İlhan Evi de bu evlerden biridir. Bu geleneği, mimari olarak iki katlı dış sofalı planı, yüksek duvarlı avlusu, malzemesi, hayat ve oda düzeninde görmek mümkündür. Mimari ile bütünleşen kalemîşi ve ahşap süslemeleri, özellikle kapıdaki çift başlı kartal motifi dikkat çekicidir. Ev sahibinin ekonomik gücü doğrultusunda yapılan bu süslemeler, yerel süsleme özellikleri yanında çağın estetik anlayışı ve üslup özelliklerini de yansıtmaktadır.

*Anahtar Kelimeler: Koçarlı, Ev, Hidayet İlhan Evi, Kalemîşi, Ahşap, Süsleme*



## A HOUSE WITH HAND-CRAFT AND WOODEN DECORATIONS FROM THE 19<sup>TH</sup> CENTURY: KOÇARLI HİDAYET İLHAN HOUSE

### Abstract

One of the reasons of the disappearance of the traditional-style houses is the changing life circumstances as well as the weakness of the constructional materials. It is vital to protect and document these constructions that demonstrate Turkish home traditions. Hidayet İlhan house is one of those houses with its architectural features and decorative aspects. It is possible to see this tradition as an architecture on its plan consisting of two storey and anteroom outside, yard with high walls, material, anteroom and room layout. Its hand-craft and wooden decorations integrated with the architecture, especially the double headed eagle motif on the door is remarkable. The this decorations, made in accordance with the financial status of its owner, are reflective of the features of local designing as well as the understanding of aesthetics and stylistic aspects during the century.

*Keywords: Koçarlı, House, Hidayet İlhan House, Hand-Craft, Wooden, Ornament*

\* Arş. Gör. Dr., Pamukkale Üniversitesi, Fen-Edebiyat Fakültesi, Sanat Tarihi Bölümü, Denizli.  
E-mail: ecaktug@pau.edu.tr, erbilcomertler@hotmail.com.

\*\* Prof. Dr., Pamukkale Üniversitesi, Fen-Edebiyat Fakültesi, Sanat Tarihi Bölümü, Denizli.  
E-mail: kpektas69@gmail.com, pektaskadir@hotmail.com.

**B**atı Anadolu Bölgesi'nde 18. yüzyıl başlarından itibaren ayanların güç kazanmaya başlamasıyla Cihanoğulları yönetiminde<sup>1</sup> önemli bir merkez haline gelen Koçarlı ilçesinden günümüze ulaşan sivil yapılar sınırlı sayıdadır. Cihanoğlu Camii ile Konağı ve Kulesi arasında yüksek avlu duvarları ve evler arasına gizlenmiş *Hidayet İlhan Evi* bu çalışmanın konusudur. Koçarlı İlçesi Yeni Mahalle, Yeni Cadde No: 7'de bulunan tescilli ev,<sup>2</sup> mimari ve süsleme özellikleri açısından benzer örnekler ve ev sahibinden edinilen bilgiler de dikkate alındığında, 19. yüzyılın ilk yarısına tarihlendirilebilmektedir.

### Mimari Özellikleri

Batıdan doğuya meyilli bir arazi üzerinde yer alan evin, doğu ve güney duvarları sonradan bitleştirilmiş farklı evler tarafından kapatılmıştır. Batı cephe dar bir ara sokağa bakmaktadır. Sokağın genişletilmesi esnasında, eve ait batı duvarına bitişik hamam kısmı yıkılmıştır. Evin kuzeyini kaplayan genişçe bir avlusu bulunmaktadır. Avluya, kuzey cephede batıya kaydırılmış büyük bir cümle kapısı ile girilmektedir. Avlunun batısını, zeminden yaklaşık 1 m yükseltilerek yapılmış mutfak, kuzeyini dam ve samanlık işlevine ayrılmış tek katlı müştemilat olarak düzenlenmiş odalar kaplamaktadır. Doğu ve batıda avluyu yüksek duvarlar çevrelemektedir. (Fot. 1-2) Doğu-batı doğrultusunda dikdörtgen bir alana oturan ev, iki katlı, dış sofalıdır. (Çiz. 1) Zeminden yaklaşık 1 m yüksekliğinde bir subasman üzerinde yer alan alt kat, üst katın günümüzdeki oda düzeni ile aynıdır. Bu kattaki odaların kışık oda, zahire damı, kiler vb. işlevlere ayrıldığı görülmektedir. Evin doğu, batı ve güney duvarları ile kuzey duvarının birinci kat seviyesinde ahşap hatıllı moloz taş malzeme kullanılmıştır. Kuzey cephesinin ikinci katı ile evin iç duvarları da ahşap çatıklı muskallı dolma duvar tekniğindedir. İki omuzlu kırma çatının üzeri oluklu alaturka kiremitle kaplıdır.

Evin kuzeyinde, avludaki çeşmeye bitleştirilmiş merdivenler, ikinci kattaki *hayata* çıkışı sağlamaktadır. Hayatın güneyinde üç, doğu ve batısında birer oda yer almaktadır. (Fot. 3)

Güneydoğudaki oda, başoda olarak düzenlenmiştir. Oda, ikisi duvara dayanan üç ahşap sütun üzerine oturtulmuş, eksende yuvarlak kemerli, iki yanda atnalı kemerli



**Fotoğraf 1:** Hidayet İlhan Evi, genel görünüş.

1 Haykıran ve Tunalı, 2012, 125-129.

2 Ev, Aydın Kültür ve Tabiat Varlıklarını Koruma Bölge Kurulu'nun 22.01.2006 tarih ve 9 sayılı kararıyla tescillenmiştir.



**Fotoğraf 2:** Hidayet İlhan Evi, avludan görünüşü.

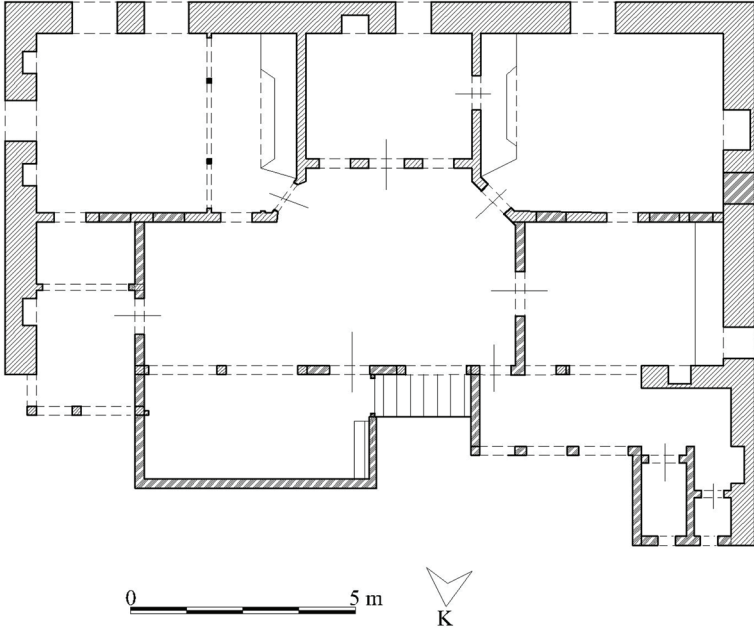
direklikle iki bölüme ayrılmıştır. Odanın batı duvarını kapıdan itibaren yüklük ve gusülhane kaplamaktadır. Yüklüğün iki yanında üç gözlü takçe gözlerle<sup>3</sup> yer verilmiştir. Günümüzde odanın kuzey ve güney duvarlarında iki, doğu duvarında bir pencere ile doğu duvarında kapaklı iki gömme dolap bulunmaktadır.

Güneybatıdaki odanın, güney ve kuzey duvarlarında birer pencere, batı duvarının ekseninde alçı yaşmaklı bir ocak ve kuzeye kaydırılmış küçük bir de kapı yer almaktadır.

Eksendeki küçük odanın, kuzey duvarında iki, güney duvarında bir pencere ile güney duvarında takçe göz bulunmaktadır. Batı duvarında yer alan kapı günümüzde kapatılmış durumdadır. Ancak kapının diğer odanın dolabına doğru açılması, dolabın bir bölümünün erzak dolu küpleri depolama veya servis hizmetleri için kullanıldığını akla getirmektedir.

*Hayatın* doğusundaki odanın, güney duvarında tek, kuzey duvarında iki pencere yer almaktadır. Doğu duvarında bir gömme dolap ile kuzeye kaydırılmış bir de pencere bulunmaktadır.

3 Sözen ve Tanyeli, 2001, 229'da "Takçe göz: Geleneksel Türk evlerinde duvar içine oyulmuş üstü kemerli küçük girinti. Genellikle ocağın iki yanında yapılır ve ahşap ya da kargir olabilir." şeklinde tanımlanmaktadır. Akyüz Levi, 2009, 168'de "Yüklükte, kapalı dolapların yanı sıra, geleneksel Türk evlerinde 'tembel deliği', 'göz', 'gözenek', 'takçe göz' gibi adlar alan açık bölümler bulunmaktadır." şeklinde bir ifadeye rastlanmaktadır. Karpuz, 1984, 30'da "Çiçeklik bazı hallerde yüklüğün yan tarafına kaydırılır. Çiçeklik nişinin iki yanında 'takçe gözler' vardır. Bunlar çoğunlukla üçerlidir." şeklinde tanımlanmaktadır. Yöresel olarak "akçağöz", "sakçağöz" şeklinde kullanımlarına da rastlanan bu bölüme, farklı yayınlarda "takçağöz" denildiği de görülmektedir.



**Çizim 1:** Hidayet İlhan Evi planı.\*

*Hayatın* batısındaki odanın güneye açılan tek, kuzeye açılan iki penceresi ve kuzey duvarında bir gömme dolabı bulunmaktadır. Batı duvarında yer alan pencere, duvarı kaplayan dolaplarla kapatılmıştır.

Geleneksel Türk Evi plan düzeniyle karşılaştırıldığında, kalan izlerin de yardımı ile evde yapılan değişiklikleri tespit edebilmek mümkündür. Hayata çıkışı sağlayan ahşap veya taş olması muhtemel merdivenler, günümüzde yerini beton merdivenlere bırakmıştır. Hayat ve hayatın gerisinde üç oda düzeninde kurulmuş evde, önu açık olan hayat tamamen kapatılmış, hayatın doğu ve batısına birer oda eklenmiştir.

Güneydoğu ve güneybatıdaki her iki odanın kuzey duvarlarında dört pencere yer almaktadır. Bunlardan bazıları kapatılmıştır. Başodada doğu duvarında, ortadaki küçük odada güney duvarında yer alması gereken ocaklar, pencereye dönüştürülmüşlerdir. Güneybatıdaki odanın doğu duvarında yer alan dolaplar kontrplak ile kapatılıp üzerleri boyanmıştır. Aynı odanın batı duvarından küçük bir kapıyla geçilen banyo ve helâ ortadan kaldırılmış, güney duvarına bir pencere açılmıştır. Oda sonradan yapılan değişikliklerle mutfığa dönüştürülmüştür.

\* Makalenin çizimlerini yapan Sanat Tarihçisi Davut Oğuz'a çok teşekkür ederiz.



**Fotoğraf 3:** Hidayet İlhan Evi, *hayat*.

Batıdaki odanın kuzey duvarında iki pencere, sonradan yapılmış ilavelerendir. Odanın batı duvarını kaplayan dolaplar da sonradan yapılmıştır. İki oda birbirlerine dört pencereyle açılmayacaklarına göre; güney duvarında biri dışında kapatılmış üç pencere de bu odanın sonradan yapıldığının kanıtıdır. Bu odanın batısında *hayattan* iki basamakla çıkılan duvarla çevrelenmiş soğukluk,<sup>4</sup> tuvalet ve banyo olarak değiştirilmiştir.

*Hayatın* batısında olduğu gibi, doğusundaki odanın da sonradan kapatıldığı, duvarlardaki kemer izlerinden anlaşılmaktadır. Batı duvarında ikisi geniş, biri dar üç kemer, duvarla kapatılarak ortaya bir kapı yerleştirilmiştir. Kemerli olması gereken kuzey duvarda da iki pencere yer almaktadır. *Hayattan* dışarı taşıntı yapmış, tek kemer ve iki farklı örtüye sahip odanın köşk olarak düzenlendiği görülmektedir.

### Süsleme Özellikleri

Süslemeler, odaların kapı, dolap ve tavanlarında yoğunlaşmaktadır. Tamamı yağlı boya ile boyanmış kapılar tablalı ve geçme tekniğindedir. Evde iki oda kapısında bulunan süslemeler, genellikle kapıların kemer ve tepelik bölümlerindedir. Başoda

<sup>4</sup> Yöresel olarak “ayazlık” olarak da adlandırılan mekân, sofanın dışı uzantısı olan ve bir kot farkıyla yükselti olarak özelleştirilmiş, serin oturma köşesidir.



Fotoğraf 4: Hidayet İlhan Evi, başoda kapısı.

Bordür, üç dilimli palmet ile iki yarım palmetin yan yana gelerek oluşturduğu yaprak dizisi ile dolgulanmıştır. Bordürün silmeleri, kapıya doğru iki farklı kademe oluşturmakta ve pervazın iç köşesini yuvarlaklaştırmaktadır.

Kapı yüzeyi iki ana süsleme panosuna ayrılmıştır. Birinci pano, küçük kare bir tabla etrafında dört dikdörtgen tablanın hasır örgü motifi oluşturması ve aynı süslemenin sonsuzluk izlenimi uyandıracak şekilde tekrarlanmasıyla meydana gelmiştir. İkinci panoda aynı süsleme bir kez tekrar edilmiştir.

Kapının dilimli kemeri konsollar üzerine oturmaktadır. Yapraklarla süslenmiş konsol, bir bilezikle ortadan ikiye ayrılmıştır. Kapı kemerini, içbükey ince bir silme ve bir sıra yaprak dizisi dolaşmaktadır. Silmenin yüzeyi, yağlıboyanın kapattığı kazıma

dolapları sade tutulmuştur. Başoda ve köşk tavanı dışında tavanlar pasalı<sup>5</sup> düzendedir.

Tüm yapı elemanlarının yüzeylerinde görülen oyma, boyama ve kalemişi tekniklerine ilave olarak kapılarda ajur, kazıma ve künde-kârî, tavanlarda çitakârî teknikleri kullanılmıştır.

**Başoda Kapısı:** *Hayatın* güney duvarında, güneydoğudaki odaya giriş sağlayan süslemeli kapıda, kemer ve tepelik bölümlerine de yer verilmiştir. (Fot. 4)

Kapı pervazının dış köşeleri sütunçelerle sınırlandırılmıştır. Kare kaideli yarım daire profilli sütunçeler, üst kısımda başlıklarla sonlanmaktadır. Başlıkların hizasında biri kalın üç içbükey silme tepelikle kapıyı ayırmaktadır. Silmenin altına yerleştirilmiş konsollardan bir bilezikle ikiye ayrılmış aşağı sarkan yapraklar, kapıyı çevreleyen silmelerle hareketlendirilmiş birinci bordürün üzerinde yer almaktadır. İki yandan içbükey silmelerle hareketlendirilmiş ikinci bordür, ekseninde yarım daire kesitli ajur tekniğinde süslemelere sahiptir. Bordürün üst iki köşesine ve ortasına birer

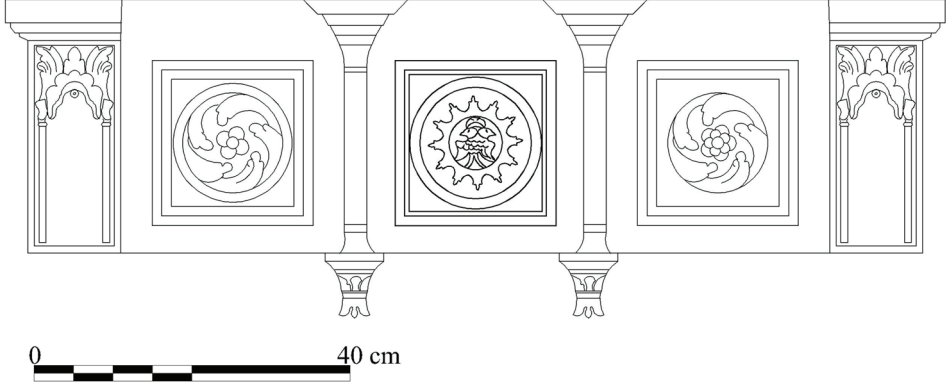
5 Pasa: Aynı düzeye bitişen iki ahşap yüzey arasında oluşan çizgiyi gizleyen metal veya ahşaptan yapılmış çıta ya da çubuk. Pasalı: Bitişme çizgileri pasalarla kapatılmış ahşap konstrüksiyonu nitelemektedir. (Sözen ve Tanyeli, 2001, 187.)

küçük daireler ve “C” motifli kıvrık dallarla doldurulmuştur. Her iki kemer köşeliği simetrik olarak aynı süslemeleri yansıtmaktadır. Köşelikte, uçları volütlü iki “C” motifli kıvrık dalın birleşerek oluşturduğu madalyon yer almaktadır. Madalyonun içi, dallarla hasır örgü şeklinde düzenlenmiştir. Aralarda kalan kare boşlukların içi de küçük çiçek motifleriyle doldurulmuştur. Madalyonun etrafını çevreleyen yaprak dizisi, madalyonu büyük bir çiçeğe dönüştürmüştür. Madalyondan üst köşeye doğru üç dilimli bir palmet uzanmaktadır. Madalyonun iki yanından çıkan dal ve yapraklar, boşlukları kıvrılarak doldurmakta ve alt kısımda, kıvrık dallardan biri lale, diğeri gül motifiyle sonlanmaktadır.



**Fotoğraf 5:** Hidayet İlhan Evi, başoda kapısı kemer ve tepeliği.

Kapının yatay dikdörtgen tepelik bölümü yan yana üç kare tabla şeklinde düzenlenmiştir. (Çiz. 2, Fot. 5) Tepelik iki yanda dışa taşırılarak sembolik kapı görüntüsü verilen nişlerle sınırlandırılmıştır. İki taraftan sütunçeler üzerine oturan sembolik kapı, dilimli kemerlidir. Kemer bir sıra yaprakla çevrilerek yarım çiçek görüntüsü oluşturulmuştur. Üst kısma doğru uzanan akant yaprakları kapıya dikdörtgen formunu vermektedir. Tepelikte, yapraklı kaide ve sütun başlıklarına sahip yarım daire profilli sembolik sütunçeler, tablaları birbirinden ayırmaktadır. İçbükey ince silmeler tepelik bölümündeki tablolara çerçeve oluşturmaktadır.



Çizim 2: Hidayet İlhan Evi, başoda kapısı tepeliği.

Tepelikte, kenarlardaki tablalar aynı süslemelere sahiptir. Tablada madalyon eksenine bir gülçe motifi yerleştirilmiştir. Gülçe motifi madalyondan merkeze doğru çarkifelek oluşturan yapraklarla çevrelenmiştir. Gülçeyi çevreleyen dairenin yüzeyi kazıma tekniğinde daire ve küçük “C” motifli kıvrık dallarla süslenmiştir. Madalyonun köşelerinde kalan boşluklar yaprak motifleriyle doldurulmuştur.

Ortakdaki tablada madalyonun merkezi, daire şeklinde çöktürülerek içine çift başlı kartal kompozisyonu yerleştirilmiştir. (Fot. 6) Sivri gagalı ve taçlı başları, tüylü gövdesi, iki yanda kanatları, ayakları ve kuyruğu oldukça belirgindir. Kartal motifini içe dönük volütlü “C” motifleriyle birbirine bağlanmış sekiz yaprak çevrelemektedir. Madalyonun köşelerinde kalan boşluklar da yapraklarla doldurulmuştur.



**Fotoğraf 6:**  
Hidayet İlhan  
Evi, başoda  
kapısı tepelik  
detayı.



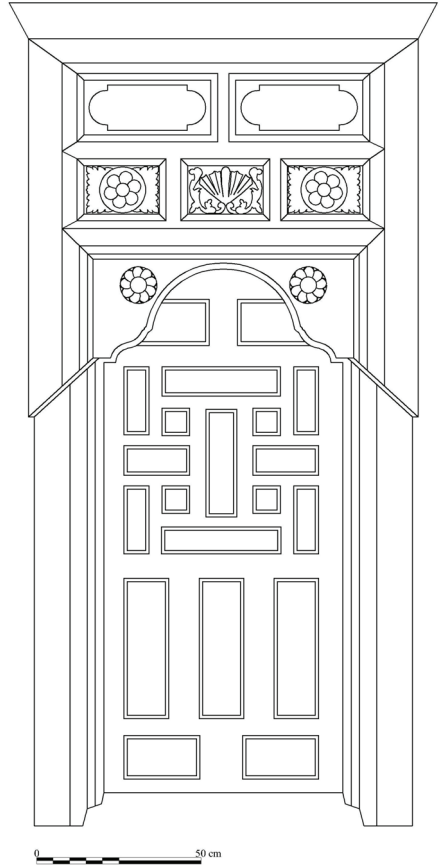
**Oda Kapısı:** *Hayatın* güney duvarında güneybatıdaki odaya giriş sağlayan kapı kemerli ve tepeliklidir. (Çiz. 3, Fot. 7) Kapı pervazının iç köşeleri içbükey silmelerle kademeli olarak hareketlendirilmiştir.

Kapı yüzeyi dört ana süsleme panosuna ayrılmıştır. Birinci ve dördüncü pano iki yatay dikdörtgen tabladan meydana gelmektedir. İkinci panoda, eksende bir dikdörtgen tablanın iki yanında kare ve dikdörtgen tablaların hasır örgü motifi oluşturmasıyla sonsuzluk izlenimi oluşturulmuştur. Üçüncü panodaki üç dikdörtgen tabla sadedir.

Kapı, dilimli kemerlidir. Kemer köşeliklerine bir gülçe motifi yerleştirilmiştir. Kapının tepelik bölümü altta üç, üstte iki yatay dikdörtgen tabladan oluşmaktadır. Üstteki dikdörtgen tablalar, uçları yarım dairelerle yuvarlatılmış dikdörtgen ve köşelerinde yaprak motifleriyle doldurulmuştur. Altta, iki yandaki tablalar aynı süslemelere sahiptir. Her iki tablada, yaprak motifleriyle çevrelenmiş gülçe motifi yer almaktadır. Ortadaki tablada bir istiridyeye kabuğunu andıran yaprak motifi alttan başlayıp üst iki köşede biten dal ve yapraklarla sınırlandırılmıştır. (Fot. 8)

**Başoda Dolabı:** *Hayatın* güneydoğusundaki odanın güney, doğu ve kuzey duvarında pencere ve nişlerin arası ahşap tahtalarla kaplanmıştır. (Fot. 9) Tahtalar, uçları dışbükey yarım daire dikdörtgenler ve köşelerde yapraklarla doldurulmuştur. Güney duvarında her tahtanın köşesi farklı süslenmiştir. Tahtalardan birinde volütlü dalların arasından çıkan istiridyeye kabuğu motifi, iki yandan yapraklarla sınırlandırılmıştır. Diğerinde, yarım daire oluşturan dal ve yaprakların üzerinden üç dilimli bir palmet köşeye doğru uzanmaktadır.

Odanın batı duvarını kapıdan itibaren yüklük, takçegöz ve gusülhane kaplamaktadır. (Fot. 10) Dolapların alt kısmı yerden yaklaşık 0,30 m yüksekliğinde tablarla kapatılmıştır. Tablalar, uçları dışbükey yarım daire dikdörtgenler ve köşelerde yapraklarla doldurulmuştur. Yüklük çift, gusülhane tek kapaklıdır. Kapaklar yatay ve dikey sade tablolardan oluşmaktadır. Dolapla bütünlük sağlanması açısından giriş bölümü de kemerlendirilmiştir. Musandıra yedi sütuna dayanan



Çizim 3: Hidayet İlhan Evi, oda kapısı.



**Fotoğraf 7:** Hidayet İlhan Evi, oda kapısı.



**Fotoğraf 8:** Hidayet İlhan Evi, oda kapısı kemer ve tepeliği.



**Fotoğraf 9:** Hidayet İlhan Evi, başoda.



**Fotoğraf 10:**  
Hidayet İlhan  
Evi, başoda  
dolapları.

dilimli altı kemerle odaya açılmaktadır. Tüm kemer köşeliklerine, gülçe, gülbezek ve yaprakların oluşturduğu farklı kompozisyonlarla doldurulmuş birer madalyon yerleştirilmiştir.

**Başoda Tavanı:** *Hayatın* güneydoğusunda, doğu-batı doğrultusunda dikdörtgen odanın sekialtı bölümünü ayıran sütun ve kemerler, üst örtüyü de ikiye ayırmıştır. Her iki bölümde tavanlar kuşaklarla çevrelenmiş ve kuşaklar dışında tüm tavan yüzeyi çitakârî tekniğindedir. (Fot. 11)

Odanın batısında, sekialtı tavanı üç kuşaklıdır. Yeşil ve kırmızı renkli kuşaklardan birincisi tavanı hafifçe çökertmektedir. Üçüncü kuşak kırmızı gül motifleri ile doldurulmuştur. Tavan yüzeyi, çıtaların küçük kare bir tabla etrafında dönen dört dikdörtgen tablanın oluşturduğu hasır örgü motifi oluşturacak şekilde çakılmasıyla sonsuzluk izlenimi uyandırmaktadır. (Fot. 12)

Odanın doğusunda sekiüstü tavanını çevreleyen süslemesiz birinci kuşaktan sonra sarı renkli içbükey dar kuşak yer almaktadır. Kahverengi üçüncü kuşağın yüzeyi boya baskı tekniğinde gül motifleriyle doldurulmuştur. Dördüncü sade, dar kuşaktan sonraki kuşak daha geniş ve içbükey formludur. (Fot. 13-14) Zemini açık kahverengi kuşağın köşelerinde içi kırmızı boyalı armudî birer madalyona yer verilmiştir. Bu madalyonlardan sadece kuzeybatıdaki için bir yazı ile kıvrık dal ve yapraklarla doldurulmuştur. Madalyonlar koyu kahve kıvrık dal ve yapraklarla çevrelenmiştir. Bu kıvrık dallar kuşak boyunca iki yandan devam ettirilerek eksendeki dairesel madalyona kadar kuşağın kenarlarında birer dikdörtgen kartuş oluşturmaktadır. Kartuşların içine, iki yandan kurdele ile



▲ **Fotoğraf 11:** Hidayet İlhan Evi, başoda tavanı.

▼ **Fotoğraf 12:** Hidayet İlhan Evi, başoda sekialtı tavanı.



demet şeklinde bağlanmış yeşil yapraklı kırmızı, sarı ve açık yeşil renkli lale, gül, karanfil ve sümbül motifleri işlenmiştir. Kuşağın eksenindeki daire madalyonun içinde kayısı, elma, armut, üzüm, nar, çilek, erik gibi natüremort meyve, çiçek ve yaprak motiflerine yer verilmiştir. Silmelerle hareketlendirilmiş tavanı hafifçe çökerten altıncı geniş kuşak yeşil, somon, sarı ve lacivert renklere boyanmıştır. Somon renkli tavan yüzeyi, köşelere çapraz olarak çakılmış çıtalarla eşkenar dörtgen ve dikdörtgen kartuşlar oluşturacak şekilde çitakâri tekniğinde kafeslendirilmiştir.

**Fotoğraf 13:**  
Hidayet İlhan Evi,  
başoda sekiüstü tavanı.



**Fotoğraf 14:**  
Hidayet İlhan Evi,  
başoda sekiüstü tavanı;  
detay.



**Odaya Dönüştürülen Köşk Tavanı:** Dikdörtgen alanı kaplayan odanın üst örtüsü bir kemerle iki bölüme ayrılmıştır. (Fot. 15)

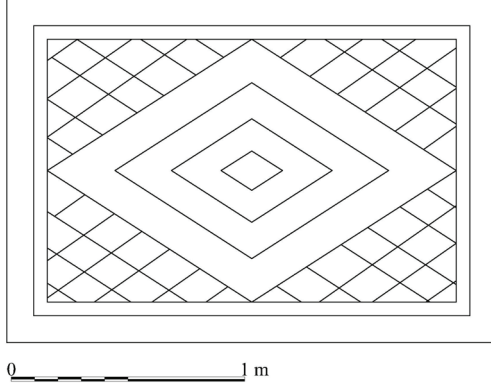
Güneyde iki kuşakla çevrelenmiş tavan, eşkenar dörtgen göbeğlidir. (Çiz. 4) Göbeğin etrafında çıtaların belli aralıklarla oluşturduğu üç eşkenar dörtgen, kuşaklara kadar uzanmaktadır. Köşelerde kalan boşluklar, çıtalarla kare ve üçgenlere bölünmüştür. Tavanın zemini gri, çıtalar kırmızı, göbek sarı renklidir. Göbek ve çevresine kırmızı ve sarı renkli çiçek motifleri yapılmıştır.

Kuzeyde tavan üç kuşaklıdır. Kuşakları sarı ve yeşil renkli kalın silmeli çıtalar ayırmaktadır. İç bükey birinci kuşak tavanı hafifçe çöktürmektedir. Lacivert zeminli ikinci kuşak kırmızı renkli küçük dairelerle hareketlendirilmiştir. Üçüncü dar kuşak kahverengidir. Oval büyük bir göbek tüm tavan yüzeyini kaplamaktadır. Göbek sarı renkli kuşakla çevrelenmiştir. Göbeğin ortası, yapraklarının uçları hafif aşağı sarkan oval sarı bir çiçek motifi şeklindedir. Çiçekten kuşağa kadar uzanan çıtalar, ışımsal bir görünüm oluşturmaktadır. Çıtalar, "S" ve volütlü "C" motifli dallarla birbirine bağlamıştır. Zemini somon renkli göbekte, çıtalar mavi; dallar ve kuşak arası yeşil renktedir. Köşeliklerde yer alan süslemeler, büyük bir benzerlik içerisindedir. Zemini koyu kahve köşeliklerde daire şeklinde birer madalyon yer almaktadır. Mavi madalyonların içi, çapraz olarak sarı ve somon renkte hasır örgü şeklinde düzenlenmiştir. Madalyonların etrafını çevreleyen kıvrık dalların aralarına farklı renklerde gül ve laleler yerleştirilmiştir. (Çiz. 5)

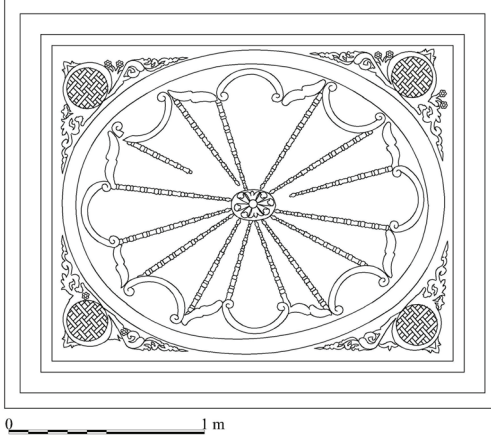


**Fotoğraf 15:** Hidayet İlhan Evi, odaya dönüştürülen *köşk* tavanı.

**Çizim 4:**  
Hidayet İlhan  
Evi, odaya  
dönüştürülen *köşk*  
tavanı (1)



**Çizim 5:**  
Hidayet İlhan  
Evi, odaya  
dönüştürülen *köşk*  
tavanı (2)



### Değerlendirme

İki katlı ve avlulu Hidayet İlhan Evi'nin dış sofalı olduğu ancak zamanla sofanın kapatıldığı anlaşılmaktadır. Başka yapıların arasına ve yüksek avlu duvarları arkasına gizlenmiş bakımlı durumdaki ev, halen ayakta ve zaman zaman kullanılmaktadır. Üst kat, yaşam alanı olarak düzenlenmiştir. Dam, samanlık, ambar vb. hizmet mekânlarına ayrılmış alt kat dışında avlunun etrafında da benzer işlevlere ayrılmış mekânlara yer verilmiştir. Türk Evi'nde genellikle alt katlarda yer alan hizmet mekânlarının<sup>6</sup> ayrıca avluda müstemilat olarak da düzenlenmesi, daha çok ekonomik yönden zengin ailelerde karşımıza çıkmaktadır. Hidayet İlhan Evi'ndeki bu durum, Anadolu konutlarındaki mekân örgütlenmesiyle uyumluluk göstermektedir.<sup>7</sup>

6 Küçükerman, 1973, 26; Sözen, 2006, 78.

7 Karpuz, 1999, 450-456.

Türk Evi'nin plan tipini belirleyen üst kat, dış sofalı plan tipindedir.<sup>8</sup> Yakın çevreden başlayarak dış sofalı plan örneklerine, *Hidayet İlhan Evi*'nin de içinde yer aldığı Büyük Menderes Havzası'nda yoğun olarak rastlanmaktadır. Sonradan yapılan değişiklikler dışında plan tipi en çok Nazilli'de Avni Ulu Evi (19. yy. ikinci yarısı), Yenipazar'da Ünübol Evi (19. yy. ikinci yarısı), Denizli Merkezefendi'de Konyalıoğlu Evi (19. yy. ikinci yarısı) ile benzerlik göstermektedir. Aydın Karacasu'da Muzaffer Takkalı Evi (19. yy. ilk yarısı), Ahmet Töz Evi (19. yy. ilk yarısı), Buldan'da Beyler Evi (1806), Babadağ'da Kayyum Hacı Salih Güncüler Evi (1886),<sup>9</sup> Honaz Aydınlar'da Hacı Süleyman Evi, Zekeriya Bayındır Evi,<sup>10</sup> Honaz'da Zübeyir Türkoğlu Evi (150 yıllık), Hüseyin Aksüt Evi (100-150 yıllık),<sup>11</sup> Serinhisar Mehmet Ali Karşılaman Evi (20. yy. başları), Hüseyin Çoğan Evi (19. yy. sonu),<sup>12</sup> Muğla Yatağan'da Hacı Ömer Evi (20. yy. başları), Hacı Süleyman Evi (1863),<sup>13</sup> Uşak'tan Murat Dokur Evi (20. yy. başları)<sup>14</sup> ile *Hidayet İlhan Evi* arasında, plan ve mimari özellikler açısından çok yakın benzerlikler bulunmaktadır. Anadolu'nun çeşitli yerlerindeki sade veya karmaşık birçok düzenlemeye sahip dış sofalı evlere bölge dışındaki Mersin,<sup>15</sup> Antalya,<sup>16</sup> Eskişehir,<sup>17</sup> Tokat,<sup>18</sup> Kayseri<sup>19</sup> Evleri'nde de rastlanmaktadır.

*Hidayet İlhan Evi*'nde süslemeler, ahşap elemanlar üzerinde, özellikle de kapı ve tavanlarda yoğunlaşmaktadır. Sade bir düzenleme gösteren dolap ve kapıların tamamı yağlıboyalıdır. Aynı yağlıboyanın başoda tavanında da yer yer kullanıldığı görülmektedir. Ancak boyasız alanlar göz önünde bulundurulduğunda, yağlıboyanın orjinalerle aynı renkte olduğu anlaşılmaktadır. Süslemelerde en çok boyama, kalemişi oyma ve çıtakârî teknikleriyle karşılaşılma ile birlikte az da olsa ajur ve kazıma tekniklerine de yer verildiği görülmektedir. Bitkisel motiflerin ağırlık kazandığı süslemelerde, geometrik, figürlü ve nesnel motifler de kullanılmıştır.

*Hidayet İlhan Evi* ahşap süslemelerinde geometrik motif olarak hasır örgü

8 Eldem, 1984, 18; Kuban, 1995, 52-79; Sözen, 2001, 86; Günay, 1998, 59-64.

9 Cömertler Aktuğ, 2016, 385, 403, 478, 485, 347, 247, 142; İnceoğlu, N. ve İnceoğlu, M., 1986, 2-7; Bektaş, 2005b, 60; İnceoğlu, 2005, 22.

10 Akyüz Levi, 2009, 168, 169, 176.

11 Bayhan, 2010, 98-99.

12 Kunduracı, 2009, 247-248.

13 Kunduracı, 2007, 75, 113.

14 Sayan, 1997, 42; Akok, 1965, 16, 17.

15 Yenişehirlioğlu, Müderrisoğlu ve Alp, 1995, 106-121.

16 Bektaş, 2005a, 102-103.

17 Sayan, 2009, 63-81.

18 İbrahimzade ve Atak, 2011, 329, 336.

19 İmamoğlu, 1992, 105-116.



motifine yer verilmiştir. En eski süsleme motiflerinden hasır örgü motifi,<sup>20</sup> odaların kapı tablalarında, seki altı tavanında, kapı kemer ve köşk tavan köşeliklerinde madalyonlar içerisinde karşımıza çıkmaktadır.

19. yüzyılda duvarlarda yaygınlaşan ve ahşap üzerinde azımsanmayacak derecede örnekleri bulunan,<sup>21</sup> bozulmadan kalabilmiş kalemîşi tekniğindeki süslemelere *Hidayet İlhan Evi*'nin başoda tavanında rastlanmaktadır. Başoda seki altı bölümünde güller ve yapraklar, sekiüstü bölümünde volütlü yapraklar, kartuşlar, kurdelelerle bağlanmış çiçek demetleri, güller, tavanı çevreleyen bir kuşak boyunca sürmektedir. Çiçek demetleri içerisinde lale, sümbül, gül ve ahşap sanatında örneklerine pek sık rastlanmayan karanfil motifi gibi çiçekler yer almaktadır. Karanfil ve lale motifinin ahşap tavan yüzeyinde kalemîşi tekniğinde kullanıldığı süslemelere Kastamonu Candaroğlu Mahmut Bey Camii örnek gösterilebilir.<sup>22</sup> Denizli-Buldan Beyler Evi kapıları ve tavan göbeğinde de bu motiflerin oyma tekniğinde yapılmış örneklerine rastlanmaktadır.<sup>23</sup> Antalya Tekelioğlu Evi tavan kuşağındaki gül motifleri de, *Koçarlı Hidayet İlhan Evi* sekialtı tavanını çevreleyen kuşaktaki gül motifleriyle benzerlik içerisinde.<sup>24</sup> Bu dönemde Rokoko üslubunun en sevilen elemanlarından olan<sup>25</sup> kartuşlar, madalyonlar, çiçek demetleri ve "S" ve "C" kıvrımlı dal ve yapraklar süslemelerde yerlerini almıştır.

*Başodada* tavanı çevreleyen kuşaklarda, madalyonlar içerisinde kayısı, elma, armut, üzüm, nar, çilek, erik gibi kalemîşi tekniğindeki natürmort meyve motiflerine rastlanmaktadır. Dönemin sevilen kompozisyonlarından, madalyonlar içerisinde meyve motifleri Trabzon Kostaki Köşkü tavanında<sup>26</sup> da karşımıza çıkmaktadır. Yozgat Çapanoğlu Camii mahfil orta kubbesinde yer alan kalemîşi tekniğinde meyve motifleri ile Soma Hızır Bey Camii kadınlar mahfilindeki bitkisel süslemeli panolar<sup>27</sup> da *Hidayet İlhan Evi* süslemeleriyle benzerlik göstermektedir. Kalemîşi ve boyama tekniğinde yapılmış süslemeli tavanlara Denizli,<sup>28</sup> Kula,<sup>29</sup> İzmir,<sup>30</sup> Eskişehir Odunpazarı,<sup>31</sup> Antakya,<sup>32</sup>

20 Demiriz, 1979, 28, 94, 116, 244; Demiriz, 2000, 211; Ögel, 1987, 83; Buttanrı, 2003, 16.

21 Kuban, 1994, 61-65; Kuban, 1994, 339-340.

22 Tan, 1982, 24-30.

23 Cömertler Aktuğ, 2016, 252, 256.

24 Karpuz, 1993, 50-61.

25 Kuban, 1994a, 62-63; Kuban, 1994b, 340;

26 Nemlioğlu, 2001, 30-35.

27 Arık, 1973, 50, 65.

28 İnceoğlu, 2012, 247-303; Cömertler Aktuğ, 2016, 528.

29 Tosun, 1969, 26.

30 Altınoluk, 2007, 128, 129; Eldem, 1970, 11-15; Kuyulu, 2001, 141-153.

31 Olcay Uçkan ve Uçkan, 2002, 60.

32 Tekin, 2011, 88, 105, 119.

Ankara,<sup>33</sup> Kayseri,<sup>34</sup> Safranbolu,<sup>35</sup> Tokat,<sup>36</sup> Antep<sup>37</sup> gibi Anadolu'nun birçok yöresindeki evlerde rastlamak mümkündür.

Türk sanatının vazgeçilmezlerinden rumî ve palmetler,<sup>38</sup> burada da karşımıza çıkmaktadır. Başoda kapısını çevreleyen bordür de palmet ve yarım palmet dizileri, ahşap süslemeciliğinde özellikle tavan göbeklerinde yoğun bir kullanım alanı bulan ajur tekniğindedir. Köşk tavanında köşelikleri dolduran rumiler ise oldukça sade bir görünüm oluşturmaktadır. Ahşap üzerinde bitkisel süslemelerin en sevilen motiflerinden olan yapraklar, gerek motifleri oluştururken gerekse motiflerin köşelerinde kalan boşluklarda kullanılmıştır. Kapı, dolap ve tavanlarda daire madalyonların içinde karşılaştığımız yapraklar, köşk tavanında ise köşelikleri doldurmaktadır.

*Hidayet İlhan Evi*'nin, ahşap dekorasyonunda görülen en ilgi çekici özelliklerden biri de başoda kapı tepeliğinde figürlü süslemeye yer verilmesidir. Madalyon içerisinde yapraklarla çevrenmiş çiçek motifinin göbeğini oluşturacak şekilde yapılmış çift başlı kartal, dikkat çekmeyecek kadar küçüktür. Bir başı düşmanlarına karşı uyanıklığı, diğer başı dostlarına karşı merhameti simgeleyen çift başlı kartal motifi, hükümdarlık, güç, kuvvet, bilgelik, talih, koruyucu ruh ve adaletin simgesidir. Hatta Selçuklu sultanlarının üstünlüğünü vurgulamak amacıyla çift başlı kartal olarak anlatıldığı, Türklerin milli simgelerinden olan kartal<sup>39</sup> motifinin, sivil mimaride ahşap yüzey üzerinde, eski ile yeniye kaynaştıran dönem üslubunun içerisinde yerini alması oldukça dikkat çekicidir.

*Hidayet İlhan Evi*'nin mutfak kapı tepeliği ile dolap tablalarının köşelerinde, kıvrık dal ve yapraklarla çevrenmiş kabartma tekniğinde yapılmış deniz kabuğu motiflerine yer verilmiştir. Doğurganlığı, dişliliği, bereketi, yeniden doğuşu ve ikinci hayatı temsil eden ve nazardan korunmanın da sembolü olan deniz kabuğu motifinin<sup>40</sup> 19. yüzyılda oldukça sevildiği ve çeşme aynaları, saray kapıları, pencere ile kapılarda yoğun olarak kullanıldığı görülmektedir.<sup>41</sup> *Hidayet İlhan Evi* kapısındaki istiridye kabuğu motifi benzerine, yakın çevreden Nazilli Arpacı Konağı kapı tepeliğinde de rastlanmaktadır.<sup>42</sup>

33 Ögel 1972, 37-43; Kömürçüoğlu, 1950, 68.

34 İmamoğlu, 1992, 45, 46; İmamoğlu, 2002, 417-427; Tali, 2005, 61-85.

35 Reha Günay, 1998, 193.

36 Çal, 1988, 20; Akın ve Hanoğlu, 2015, 363-384.

37 Atalar, 2004, 84, 85.

38 Mülayim, 1997, 177-181; Gündoğdu, 1993, 197-211.

39 Sazak, 2014, 144; Çoruhlu, 1990, 72-80; Erdem, 1990, 72-80; Öney, 1993, 139-173; Öney, 2006, 238-301; Çoruhlu, 1993, 319-337; Mülayim, 1993, 62-69.

40 Karamağaralı, 1993, 249-261; Çakmaklıoğlu Kuru, 2008, 114-124; Girgök, 2008, 769.

41 Kerametli, 1962, 5-13.

42 Cömertler Aktuğ, 2016, 452.

Sonuç olarak; merkezden uzak taşrada yer alan, Türk Evi geleneksel konut mimari şemasındaki *Hidayet İlhan Evi*'nde ahşap elemanlar üzerinde yoğunlaşan süslemeler, dönemin süsleme anlayışına paralel bir düzenleme göstermektedir. Belli bir simetri anlayışı içerisinde yerleştirilmiş motif ve kompozisyonlarda, üslup özelliklerinin yanı sıra yerli gelenekler ve sanatçının yorumunun etkileri de göz ardı edilmemelidir. Ahşap süsleme tekniklerinin yanı sıra kalemîşi tekniğinin de uygulama alanı bulunduğu bu süslemeler arasında “S” ve “C” kıvrımlı dallar, fiyonklarla bağlanan çiçekler, natürmort, eğrisel öğeler, kartuşlar, deniz kabukları Batılılaşma dönemi etkilerini yansıtmaktadır. Ancak süslemeler arasına gizlenmiş çift başlı kartal, palmet ve rumi gibi eski Türk motiflerinin de dönem üslubu içerisinde yerini aldığı görülmektedir.

## KAYNAKÇA

- Akok, M. (1965), Kütahya ve Uşak Şehirlerinin Eski Evleri, *Türk Etnografya Dergisi*, 1963, VI, 5-17.
- Akyüz Levi, E. (2009), Denizli Aydınlar Köyü Evleri, *Tüba-Ked*, 7, 165-178.
- Altınoluk, Ü. (2007), *Geleneksel Kent Dokusu Birgi*, İstanbul: Ege Yayınları
- Arık, R. (1973), *Batılulaşma Dönemi Türk Mimarisi Örneklerinden Anadolu'da Üç Ahşap Camii*, Ankara: Ankara Üni. Dil ve Tarih-Coğrafya Fakültesi Yayınları
- Atalar, A. (2004), *Osmanlı Dönemi Antep Evleri*, İstanbul: Merinos
- Bayhan, A. A. (2010), Denizli/Honaz'daki Tarihi Kalıntılar Üzerine Birkaç Söz, K.Pektaş, S.Cirtil, S. Özgün Cirtil, G. K.Öztaşkın, H. Özdemir, E. Aktuğ, R. Uykur (Haz.), *XIII. Ortaçağ ve Türk Dönemi Kazıları ve Sanat Tarihi Araştırmaları Sempozyumu Bildirileri*, 14-16 Ekim 2009, 93-104, Denizli: Pamukkale Üniv., Sanat Tarihi Bölümü
- Bektaş, C. (2005a), *Antalya. Anadolu Evleri Dizisi- 2*, İstanbul: Bileşim Yayınevi
- Bektaş, C. (2005b), *Babadağ Anadolu Evleri Dizisi- 3*, İstanbul: Bileşim Yayınevi
- Buttanrı, H. (2003), *Türk Süsleme Sanatında Geçmeler*, Eskişehir: Osmangazi Üniversitesi Yayınları
- Cömertler Aktuğ, E. (2016), *Büyük Menderes Havzası Osmanlı Dönemi Geleneksel Konut Mimarisinde Ahşap Süsleme*, (Yayınlanmamış Doktora Tezi), Yüzüncü Yıl Üniversitesi/Sosyal Bilimler Enstitüsü, Van
- Çakmakoğlu Kuru, A. (2008), "İkonografik Açından Ortaçağ Türk Mimarisinde Yer Alan İstiridye Motifi" *Erdem*, 52, 114-124.
- Çal, H. (1988), *Tokat Evleri*, Ankara: Kültür ve Turizm Bakanlığı
- Çoruhlu, Y. (1993), "Nagyszentmiklos Hazinesindeki İki Sürahi Üzerinde Bulunan Yırtıcı Kuş (Kartal/Garuda) Figürlü Kompozisyonların Türk Sanatı ve İkonografisindeki Yeri", *Yılmaz Önge Armağanı*, 319-337, Konya: Selçuk Üniv., Selçuklu Araştırmaları Merkezi
- Çoruhlu, Y. (2002), *Türk Mitolojisinin Anahatları*, İstanbul: Kabalıcı
- Demiriz, Y. (1979), *Osmanlı Mimarisinde Süsleme I Erken Devir (1300- 1453)*, İstanbul: Kültür Bakanlığı Yayınları

- Demiriz, Y. (2000), *İslam Sanatında Geometrik Süsleme*, İstanbul: Yorum Sanat
- Eldem, S. H. (1970), Birgi'deki Çakırağa Konağı, *Türkiyemiz*, 1, 11-15.
- Eldem, S. H. (1984), *Türk Evi Osmanlı Dönemi*, I, İstanbul: Türkiye Anıt Çevre Turizm Değerlerini Koruma Vakfı
- Erdem, S. (1990), Çift Başlı Kartal ve Anka Üzerine, *Sanat Tarihi Araştırmaları Dergisi*, III/8, 72-80.
- Girgök, L. (2008), İstiridyeye Kabuğu, *Eczacıbaşı Sanat Ansiklopedisi*, 2, 769. İstanbul: Yem Yayın
- Günay, R. (1998), *Türk Ev Geleneği ve Safranbolu Evleri*, İstanbul: Yem Yayın
- Gündoğdu, H. (1993), İkonografik Açından Türk Sanatında Rumi ve Palmetler, *Sanat Tarihinde İkonografik Araştırmalar Güner İnal'a Armağan*, 197-211, Ankara: Hacettepe Üniversitesi Edebiyat Fakültesi
- Haykıran, A. Ş., Tunalı, A. C. (2012), XIX. yüzyılda Aydın, S. Yaylalı, Z. Mercangöz, E. Akdeniz, A. Saraçoğlu, H. Üreten, M. Başaran ve diğerleri (Haz.), *Aydın İl Tarihi*, 125-129. Ankara: Aydın Valiliği İl Kültür Turizm Müdürlüğü
- İbrahimzade K., Atak, E. (2011), Tokat'ta Bir Konut, A. Baş, R. Duran, O. Eravşar, Ş. Dursun (Haz.), *XIV. Ortaçağ ve Türk Dönemi Kazıları ve Sanat Tarihi Araştırmaları Sempozyumu*, 20-22 Ekim 2010, 327-346, Konya: Kömen Yayınları 65
- İmamoğlu, V. (1992), *Geleneksel Kayseri Evleri*, Ankara: Halkbank Kültür Yayınları
- İmamoğlu, V. (2002), Kayseri Evlerinde Duvar ve Tavan Resimleri, M. Denktaş, Y. Özbek, A. Sağıroğlu Arslan (Ed.), *VI. Ortaçağ ve Türk Dönemi Kazı Sonuçları ve Sanat Tarihi Sempozyumu*, 08-10 Nisan 2002, 417-427, Kayseri: Erciyes Üniversitesi
- İnceoğlu, N. (2005), *Geleneksel Türk Mimarisi Denizli*, İstanbul: Tasarım Yayın Grubu
- İnceoğlu, N. (2011), Denizli'de Sivil Mimari, F. Özdem (Haz.), A. Konyalı, T. Kutlu (Foto.), *Denizli Tanrılarının Kutsadığı Vadi*, 247-303; İstanbul: YKY.
- İnceoğlu, N., İnceoğlu, M. (1986), *Denizli Evleri*, İlgi, 47, 2-7
- Karamağaralı, B. (1993), İçiş Daire Motiflerinin Mahiyeti Hakkında, *Sanat Tarihinde İkonografik Araştırmalar Güner İnal'a Armağan*, 249- 261, Ankara: Hacettepe Üniversitesi Edebiyat Fakültesi
- Karpuz, H. (1984), *Türk-İslam Mesken Mimarisinde Erzurum Evleri*, Ankara: Kültür ve Turizm Bakanlığı

- Karpuz, H. (1993), “Eski Antalya Evlerinde Süsleme”, M. Seyirci ve G. Aydın (Haz.), *Antalya IV. Selçuklu Semineri (Bildiriler)*, 13- 14 Mart 1992, 50-61, Antalya: Antalya Valiliği Yayınları
- Karpuz, H. (1999), Türk Evi, Osmanlı Dönemi”, *Osmanlı*, 10, 450-456. Ankara: Yeni Türkiye Yayınları.
- Kerametli, C. (1962), Osmanlı Devri Ağaç İşleri, Tahta Oyma, Sedef, Bağ ve Fildişi Kakmalar, *Türk Etnografya Dergisi*, 1961, IV, 5-13.
- Kömürcüoğlu, E. (1950), *Ankara Evleri*, İstanbul: İTÜ Mimarlık Fakültesi
- Kuban, D. (1994a), Barok Mimari, Dünden Bugüne İstanbul Ansiklopedisi, 2, 61-65, İstanbul: Kültür Bakanlığı ve Tarih Vakfı
- Kuban, D. (1994b), Rokoko, *Dünden Bugüne İstanbul Ansiklopedisi*, 6, 339-340, İstanbul: Kültür Bakanlığı ve Tarih Vakfı
- Kuban, D. (1995), Türk “Hayat”lı Evi, İstanbul: T.C. Ziraat Bankası Yayınları
- Kunduracı, O. (2007), *Muğla- Yatağan Çevresinin Türk Devri Mimarisi ve El Sanatları*, Muğla: Muğla Valiliği
- Kunduracı, O. (2007), *Denizli-Serinhisar İlçesinin Eski Evleri*, A. Özçelik, M. Y. Ertaş, Y. Kılıç, Y. Avcı, S. İnan, S. Parlaz (Ed.), *Uluslararası Denizli ve Çevresi Tarih ve Kültür Sempozyumu*, 6-7-8 Eylül 2006, 246-254, Denizli: Pamukkale Üniversitesi Fen Edebiyat Fakültesi Tarih Bölümü Yayınları
- Kuyulu, İ. (2001) “Çakırağa Konağı”, R. H. Ünal (Haz.), *Birgi Tarihi, Tarihi Coğrafyası ve Türk Dönemi Anıtları*, 141-153, Ankara: T.C. Kültür Bakanlığı
- Küçükerman, Ö. (1973), *Anadolu’daki Geleneksel Türk Evinde Mekân Organizasyonu Açısından Odalar*, İstanbul: Türkiye Turing ve Otomobil Kurumu Yayını
- Mülayim, S. (1993), “Selçuklu Toplumunun İkonografik Hafızası”, M. Seyirci ve G. Aydın (Haz.), *Antalya IV. Selçuklu Semineri (Bildiriler)*, 13-14 Mart 1992, 62-69, Antalya: T.C. Antalya Valiliği
- Mülayim, S. (1997), Rumi Motifinin Zoomorfik Kökeni Hakkında, S. O. Atılğan ve A. Aktaş Yasa (Ed.), *Uluslararası Osmanlı Öncesi Türk Kültürü Kongresi Bildirileri*, 4- 7 Eylül 1989, 177-181, Ankara: Atatürk Kültür Merkezi
- Nemlioğlu, C. (2001), Trabzon’un Yeni Müzesi: Kostaki Köşkü, *İlgi*, 102, 30-35.
- Olçay Uçkan, B. Y., Uçkan, E. (2002), *Eskişehir Odunpazarı Evleri*, Eskişehir: T.C. Kültür Bakanlığı
- Ögel, (1972), Eski Bir Ankara Evi, *Türkiyemiz*, 3/8, 37-43.

- Ögel, S. (1987), *Anadolu Selçukluları'nın Taş Tezyinatı*, Ankara: TTK
- Öney, G. (1993), *Anadolu Selçuklu Mimarisinde Avcı Kuşlar, Tek ve Çift Başlı Kartal*", *Malazgirt Armağanı*, 139-173, Ankara:TTK
- Öney, G. (2006), *Anadolu'da Selçuk Geleneğinde Kuşlu, Çift Başlı Kartallı, Şahinli ve Arslanlı Mezar Taşları*", *Vakıflar Dergisi*, VIII, 238-301.
- Saka Akın, E., Hanoğlu, C. (2015), *Tokat'ta Bir Konut: Madımağın Celal'in Evi*, A. Açıkkel, S. Başol, M. Hanılçe, E. Hisarcıklılar (Haz.), *Tokat Tarihi ve Kültürü Sempozyumu, 25-26 Eylül 2014 Tokat, Bildiriler II*, , 363-384, Ankara: Tokat Valiliği Özel İdaresi
- Sayan, Y. (1997), *Uşak Evleri*, Ankara: T.C. Kültür Bakanlığı
- Sayan, Y. (2009), *Sivrihisar Evleri*, İzmir: Ege Üniversitesi Türk Dünyası Araştırmaları Enstitüsü
- Sazak, G. (2014), *Türk Sembolleri Hun Dönemi Türk Motif ve Sembollerinin Sanata ve Hayata Yansımaları*, İstanbul: İlgi Kültür Sanat
- Sözen, M. (2001), *Türklerde Ev Kültürü*, İstanbul: Türk Hava Yolları
- Sözen, M. (2006), *Gelenekten Geleceğe Anadolu'da Yaşama Kültürü*, İstanbul: Creative
- Sözen, M., Tanyeli, U. (2001), *Sanat Kavram ve Terimleri Sözlüğü*, İstanbul: Remzi Kitabevi
- Tali, Ş. (2005), *Geleneksel Kayseri Evlerinde Süsleme*, *Atatürk Üniversitesi Sosyal Bilimler Enstitüsü Dergisi*, 6/2, 61-85.
- Tan, N. (1982), *Candaroğlu Mahmut Bey Camii*, *Türkiyemiz*, 13/37, 24-30.
- Tekin, M. M. (2011), *Tarihi Antakya Evlerinde Taş ve Ahşap Süslemeleri*, Antakya: Hatay Kültür ve Tarih Araştırmaları Derneği
- Tosun, Y. (1969), *Milli Mimarimizde Kula*, İzmir: Ticaret Matbaacılık T.A.Ş.
- Yenişehirlioğlu, F., Müderrisoğlu, F. ve Alp, S. (1995), *Mersin Evleri, G. Renda (Giriş)*, Ankara: T.C.Kültür Bakanlığı