

GEÇMİŐTEN GELECEĐE KÜÇÜK ASYA ANADOLU

Editörler

Mustafa AÇA
Mehmet Ali YOLCU

GEÇMİŐTEN GELECEĐE KÜÇÜK ASYA ANADOLU

Editörler

Mustafa AÇA
Mehmet Ali YOLCU



paradigma akademi

Geçmişten Geleceğe Küçük Asya-Anadolu



Editörler:

Mustafa AÇA
Mehmet Ali YOLCU

ISBN: 978-625-8069-82-2

Sertifika No: 32427

Birinci Baskı

Paradigma Akademi Basın Yayın Dağıtım
Fetvane Sokak No: 29/A
ÇANAKKALE

Tel: 0531 988 97 66

Dizgi, Grafik & Kapak Tasarım: Himmet Aksoy

Matbaa: Vadi Grafik Tasarım ve Reklam LTD. ŞTİ.
Sertifika No: 47479

Bu kitap T.C. Kültür ve Turizm Bakanlığı'ndan alınan bandrol ve ISBN ile
satılmaktadır. Bandrolsüz kitap almayınız.

Paradigma Akademi – Mart 2022



İÇİNDEKİLER



<i>Sumuş</i>	V
Jeopolitik ve Jeofilozofik Açından Anadolu	1
<i>Mehmet ÖNAL</i>	
Antik Çağ'da Uşak ve Çevresinde Tapınım	17
<i>Ümran Ozan KARAHAN</i>	
Arslantepe Royal Tomb and its Significance at the Convergence of Anatolia's Complex Cultural Heritage	33
<i>Ahmet KOCAİSPİR</i>	
Isaura Güney Nekropolü ve Mezar Tipleri	51
<i>Savaş ALTUN</i>	
Bioarchaeological Analysis of Mound of Van Fortress Using Cranial Nonmetric Traits	73
<i>Yarenkür ALKAN</i>	
Bizans İmparatorluğu'nda Etnisite Kavramı ve Anadolu'da Etnik Asimilasyon	87
<i>Ali GENÇ</i>	
Sultan Sencer Dönemi'nde Dış Politika	103
<i>Nagehan VURGUN</i>	
Ermeni Alfabetesinin İcadının 1500. ve Ermenice Matbaacılığın 400. Yıldönümüne Adanmış Bir Kutlama	119
<i>Meryem GÜNAYDIN</i>	
1696 Nizamından Sonra Manastır Şehrindeki Evlâd-ı Fâtihan'ın Durumu Üzerine Bazı Bilgiler	139
<i>Mehmet DEMİRKOL</i>	

Asilikten Paşalığa Bir Osmanlı Yöneticisi: Osmanoğlu Nasuh Paşa'nın Hayatı ve Muhallefâtı151	
<i>Muhammed YAZICI</i>	
Tarihin Haritalandırılması: Osmanlı Tarihini Dijital Medya Üzerinden Yeniden Okumak Open Ottoman Arşivi Örneği173	
<i>Şeyda BARLAS BOZKUŞ</i>	
The Historical Process of Arab Intellectuals and Western Missionary Relations in the Construction of Arab Nationalism189	
<i>Ali Ulvi ÖZBEY</i>	
Frigya Başlığı: Geçmişten Günümüze Süregelen Evrensel Bir Sembol213	
<i>Benal DİKMEN</i>	
Osmanlı Bezemesine Ampir Üslupla Giren Yenileşme Sembollerinden Biri: Meşale249	
<i>Semiha ALTIER</i>	
Selçuklu Çağında Sivas'ta Abidevi Bir Tıp Kurumu: Keykavus Darüssıhhası281	
<i>Mehmet KUTLU</i>	
Geleneksel Malatya Evlerine Bir Örnek: Hanifi Tanbay Evi305	
<i>Sahure YARIŞ</i>	
Sivas Yöresi Bakır Mutfak Kapları329	
<i>Ebru SUBAŞI</i>	
Sıraç Türkmen Topluluğu ve Anşa Bacılı Ocağı349	
<i>Ali SELÇUK</i>	
Maniheizm ve Alevilik'teki Benzer İnanış ve Uygulamalar407	
<i>İbrahim KARACA</i>	
A Form of Traditional Treatment Guided by A Family Narrative: Alazlama423	
<i>Mustafa AÇA – Mehmet Ali YOLCU</i>	

SELÇUKLU ÇAĞINDA SİVAS'TA ABİDEVÎ BİR TIP KURUMU: KEYKAVUS DARÜSSİHHASI*

*Mehmet KUTLU***

Selçuklu Çağı'nda Anadolu Türk İslam Mimarisinde tıp kurumlarının özel bir öneme sahip olduğu yapılan araştırmalar sonucu ortaya konulmaktadır. Yalnızca Selçuklu Çağı için değil aynı zamanda Anadolu Türk-İslam mimarisinin hatta Orta Çağ İslam Mimarisinin bütünü açısından bakıldığında Anadolu'daki tıp kurumlarının hem mimari hem de sanatsal yönden tartışılmaz değeri olduğu anlaşılmaktadır. Söz konusu yapılardan günümüze ulaşabilenler Kayseri Gevher Nesibe Darüşşifası (Kutlu, 2017b), Sivas Keykavus Darüsihhası (Kutlu, 2020), Divriği Darüşşifası (Eser, 2017a; Kutlu, 2019), Tokat Gökmedrese Darüşşifası (Kutlu, 2020) ve Amasya Darüşşifası'dır (Kutlu, 2022). Bu çalışmamız en güncel bilgiler ışığında Sivas Keykavus Darüsihhasına odaklanmaktadır. Keykavus Darüsihhası, günümüzde Sivas il merkezindeki Selçuklu Parkı içinde ve Çifte Minareli Medrese'nin karşısında konumlanmaktadır.



Fotoğraf 1: Sivas I. İzzeddin Keykavus Darüsihhası (kuzeybatıdan görünüm).

* 2017 yılında Prof. Dr. Bozkurt Ersoy'un danışmanlığında tamamlanan *XII.-XIV. Yüzyıllarda Anadolu'da Tıp Kurumları* başlıklı doktora tezinden üretilmiştir.

** Doç. Dr., Pamukkale Üniversitesi Fen Edebiyat Fakültesi Sanat Tarihi Bölümü – Denizli / Türkiye, mehmetkutlu@pau.edu.tr (Orcid: 0000-0002-3075-3965).

Sultan Alparslan dönemindeki ve sonrasındaki akınlar, Malazgirt'te kazanılan zaferle birlikte Anadolu'nun Türk ve İslam hakimiyetine girmesini sağlamıştır. Bu süreçte Selçuklu beylerinin emrindeki Türkmenler Anadolu'da hâkim oldukları yörelerde birçok devlet ve beylikler kurmayı başarmıştır (Sevim, 1988: 75). Danişmend Gazi'ye bağlı Türkmenler de Kızılırmak ve Yeşilirmak havzalarını fethederek Sivas, Amasya, Tokat, Niksar, Çorum, Kayseri ve Yozgat çevrelerine hâkim olmuştur. Danişmend Gazi, Sivas'ı fethettiğinde şehrin harap bir halde olduğu belirtilmektedir (Solmaz, 2002: 431). Yaklaşık yüz yıl süren Danişmendli hâkimiyetinde Sivas, huzur ve refah dolu bir dönem yaşamıştır. Ancak taht kavgaları nedeniyle zayıflayan Danişmendli devletine 1175 yılında Anadolu Selçuklu Sultanı II. Kılıçarslan tarafından son verilmiş böylece Sivas, Anadolu Selçuklu Devleti topraklarına katılmıştır (Özaydın, 1993: 473).

Anadolu Selçuklu Sultanı I. Gıyaseddin Keyhüsrev'in 1211 yılında şehit olmasıyla oğulları Alaeddin Keykubad ve İzzeddin Keykavus arasında taht mücadelesi yaşanmıştır. Bu mücadeleyi kazanan İzzeddin I Keykavus Anadolu Selçuklu sultanı olmuştur. Öncelikle 1214 yılında Sinop'u fethederek kuzey-güney ticaretinin gelişmesini sağlamış böylece Anadolu'nun ticari ve iktisadi hayatını canlandırmıştır (Sümer, 2002: 352-353). Kuzey güney ticaretinin merkezi konumunda bulunan Sivas bu süreçten en çok fayda sağlayan ve gelişme gösteren şehirlerden biri olmuştur. 1216 yılında Antalya'da tekrar Türk hâkimiyeti sağlanarak hem Karadeniz hem de Akdeniz'de önemli iki limana sahip olarak ülkenin iktisadi kalkınmasını hedeflenmiştir. 1217 yılı kışını Antalya'da geçiren Sultan I. İzzeddin Keykavus, 1218 yılında Sivas'ta Mengüçüklü Meliki Fahreddin Behramşah'ın kızı Selçuk Hatun ile evlenmiştir (İbn Bibi, 1996: 192-201). Sivas'ta yaşamını sürdüren Sultan I. İzzeddin Keykavus şehre olan özel ilgisi nedeniyle abidevi boyutta bir tıp kurumu inşa ettirmiştir.

Mimari Özellikler

Doğu batı doğrultusunda uzanan dikdörtgen planlı bir yapı olan Keykavus Darüssıhhası 61,90 x 46,80 m ölçülerindedir (Cantay, 1992: 46). Mimari plan şeması yapının merkezinde konumlanan oldukça geniş alanı kaplayan açık avlunun etrafında şekillenmektedir. Avlu, büyük eyvanın bulunduğu doğu kanadı hariç diğer üç yönden revaklarla çevrilmiştir. Oldukça geniş ölçülere sahip olan avluya büyük eyvan hâkim

konumdadır. Bununla birlikte avlunun diğer kanatlarını ortalayan yan eyvanlar bulunmaktadır. Bu noktada taçkapıdan avluya geçişi sağlayan ve avluya açılan cephesi kapatılarak uzun bir koridora dönüştürülen bölümü giriş eyvanı olarak tanımlamanın dönemin genel mimari tasarım anlayışı açısından doğru olduğu söylenebilir. Ayrıca avlunun güney kanadındaki yan eyvan Sultan İzzeddin I. Keykavus'un 1220 yılındaki ani ölümü nedeniyle bir türbeye dönüştürülmüş kuzey kanattaki yan eyvanın ise yapıya kuzey yönden eklenmiş bir koridora geçişi sağladığı anlaşılmıştır. Yapıda zaman zaman simetri anlayışını yansıtan özelliklere rastlanmasına rağmen mimari açıdan görülen bazı düzensizlikler nedeniyle tam anlamıyla bir simetriden bahsedilmesi mümkün değildir.

Yapının kuzey cephesi aslında en çok tahrip olmuş ve özgün özelliğini tamamen yitirmiş olan bölümdür; yapılan kazı çalışmalarında (Çetintaş, 1953; Tunçer, 1979) ulaşılan veriler ışığında tamamen yeniden inşa edilmiştir. Doğu cephesi ise duvar dokusunda görülen farklı renk ve özellikteki taş bloklar sayesinde yapının geçirdiği farklı onarım süreçlerine dair izler taşımaktadır. Bununla birlikte yapının güney cephesinde ilk bakışta dikkat çeken husus kümbet tarzındaki türbenin yüksek kasnaklı ve piramidal külahlı kısmıdır. Beden duvarın üzerinde oldukça yükselen piramidal külah yürütülen restorasyon sürecinde kurşun kaplanmış. Türbenin ongen kasnağının (Tunçer, 1981: 167) her bir yüzü üzerinde sivri kemerli bir pano içine yerleştirilmiş tuğla bezeme unsurları bulunmaktadır. Geçmelerle meydana getirilen svastika ve sekiz köşeli yıldızlar en belirgin süsleme motiflerindedir. Birbirine benzer motifler içerse de her bir pano diğerlerinden farklı ve özgün kompozisyona sahiptir. Bu cephenin beden duvarı üzerinde göze çarpan diğer bir husus ise farklı büyüklüklere sahip pencerelerin oluşturduğu düzensizliktir. Beden duvarının daha yukarı kısımlarında aynı hizayı takip etmeyen düzensiz konumlanan küçük mazgal pencereler ve çörtlenler vardır.



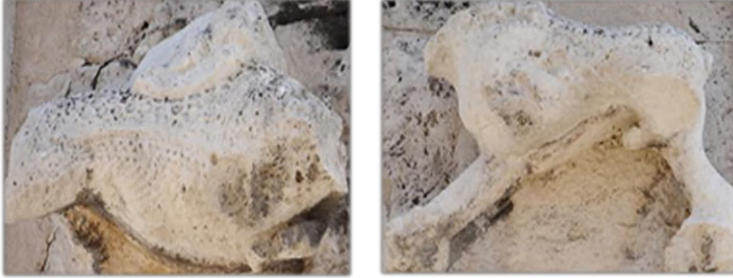
Fotoğraf 2: Sivas Keykavus Darüssıhhası'nın güney cephesi



Fotoğraf 3: Keykavus Darüssıhhası'nın türbe kasağında tuğla bezemeler

Yapının ana cephesi olan ve üzerinde anıtsal taçkapı bulunan batı cephesi, 54,65 m uzunluğundadır ve tarihî Tokat Caddesi tarafından sınırlanmaktadır. Selçuklu çağından günümüze gelebilen Sivas Çifte Minareli Medrese ile Keykavus Darüssıhhası arasında kalan tarihi Tokat Caddesi, Türk şehircilik tarihi açısından çok önemlidir. Anıtsal boyut ve süsleme özellikleriyle dikkat çeken taçkapı, yapının ana cephe duvarından daha yüksek ve öne taşkın inşa edilmiştir. 10,75 m genişliğe sahip olan taçkapı, batı cephesi beden duvarından 2,56 m öne doğru taşkındır (Cantay, 1992: 47). Taçkapının süsleme programında ise ağırlıklı olarak 13. yüzyılın ilk çeyreğine özgü estetik trendi yansıtan geçmelerle meydana getirilen geometrik kompozisyonların olduğu görülür. Mukarnaslı kavsaranın üzerinde karşılıklı olarak konumlandırılan heykelvari özellikler gösteren hayvan figürleri ise taçkapıyı vurgulayan sıra dışı unsurlardandır. Günümüze büyük ölçüden tahrip olmuş durumda ulaşan figürlerin hayvan figürü olmalarının ötesinde hangi hayvanı betimlediği tanımlanamamaktadır. Diğer taraftan geçmiş yayınlanan bazı çalışmalarda iki figürün de pars olduğu (Cantay, 1992: 48) veya iki aslan olduğu

ya da biri boğa diğeri aslan olduğu şeklinde yorumlara rastlanmaktadır (Bilget, 1990: 5). Ayrıca aşınmış durumda iki kürevi kabarıyı andıran unsur görülmektedir.



Fotoğraf 4-5: Taçkapıdaki hayvan figürleri



Fotoğraf 6-7: Sivas Keykavus Darüssıhhası'nın taçkapısı. Sivas Keykavus Darüssıhhası'nın taçkapısında mukarnaslı kavsara.

Taçkapıda mukarnaslı nişin alt kısmı ile yuvarlak kemerli giriş açıklığı arasında yer alan tek satır halinde bir inşa kitabesi bulunmaktadır. Yapının bir "darüssıhha" olduğu ve 1217 yılında Sultan İzzeddin I. Keykavus'un baniliğinde inşa edildiğini ortaya koyan kitabenin transliterasyonu ve çevirisi şöyle yapılmıştır:

"Emere bi-imâreti hazihî'd-dârü's-sıhhati, li-rızâillahi Teâlâ es-Sultânü'l-ğalib bi-emrillâh, İzzü'd-dünyâ ve'd-dîn, Rüknü'l-islâm ve'l-müslimîn Sultânü'l-berri ve'l-bahr Tâci âli Selcuk, Ebu'l-feth, Keykâvus bin Keyhüsrev, Burhân-ı Emîrû'l mü'mînin, fî târih-i seneti erba'ati aşere ve sit-

temi'e." "Allah'ın emri ile galip olan, din ve dünyanın azizi, kara ve denizlerin sultanı ve Selcuk haneadanının tâcı ebülfeth, Müminlerin Emiri'nin delili, Keyhüsrev oğlu Keykavus Allah'ın rızası için 614 (M. 1217) senesinde bu darüssıhhanın yapılmasını emretti." (Çetintaş, 1953: 14).



Fotoğraf 8: Sivas Keykavus Darüssıhhası'nın giriş eyvanı



Fotoğraf 9-10: Taçkapıdaki yan nişler (mihrabiye)

Taçkapının iç yüzeyleri de çeşitli geometrik ve bitkisel kompozisyonlarla bezenmiştir. Özellikle karşılıklı konumlandırılan iki adet mukarnaslı yan nişin çevresi ve üzerinde süslemelerin yoğunlaştığı görülmektedir. Taş süslemenin zarıflığını çok yüksek seviyede temsil eden bu kompozisyonlar ne yazık ki tahribat nedeniyle yer yer korunabilmiştir.

Keykavus Darüssıhhasına taçkapıdan girildiğinde oldukça uzun bir koridora dönüşen giriş eyvanıyla karşılaşılır. Bu uzun koridorvari mekânın oldukça yüksek ve çapraz tonozlu örtüsü dikkat çekicidir. Giriş eyvanına ilk olarak karşılıklı konumlandırılan kuzey güney doğrultusunda uzanan dikdörtgen planlı ve beşik tonoz örtüye sahip iki eyvan açılmaktadır. Günümüzde bu iki eyvan ahşap ve camdan yapılmış camekanlara kapatılarak birer mekâna ve dükkâna dönüştürülmüştür. Bu iki eyvanın bitişiğinde karşılıklı konumlandırılan beşik tonoz örtülü ve kuzey-güney doğrultusunda uzanan iki mekân bulunur.

Giriş eyvanından doğuya doğru ilerleyince yuvarlak kemerli bir açıklıktan avluya geçiş sağlanırken kuzey ve güney yönlerde ise beşik tonozlu revaklara geçilmektedir. Bununla birlikte avluya bakan yuvarlak kemerli açıklığının yukarısında adeta avluya geçişi vurgulayan mukarnaslı kavsaraya sahip taçkapı modelinde şekillendirilmiş ve geçmelerle meydana getirilen geometrik kompozisyonlu süsleme bordürüyle bezenmiş bursa kemerli bir açıklık daha görülmektedir. Uzun koridora dönüşen mekânın ışık ihtiyacına yönelik bir uygulama olmasının yanı sıra süsleme maksadına yönelik özelliklerle tasarlanmıştır.



Fotoğraf 11: Giriş eyvanından avluya açılan taçkapı modelindeki bursa kemerli açıklık

Dikdörtgen planlı olan ve günümüzde ortasında büyük bir havuz bulunan açık avlunun 30,80 x 22,40 m ölçülerinde olduğu belirtilmektedir (Cantay, 2002: 353-354). Aslında avlunun ölçülerinde birtakım düzensizlikler söz konusudur. Avlunun doğu kenarı 22,36 m iken batı kenarı 22,47 m; kuzey kenarı 31,15 m iken güney kenarı 30,57 m ölçülmüştür (Tunçer, 1979: 911). Avlunun doğu kenadını ortalayan büyük eyvan ise 11,80 x 10,90 m ölçülerinde kareye yakın dikdörtgen planlıdır (Tunçer, 1979: 911). Büyük eyvanın avluya bakan cephesinde 9,90 m genişliğe sahip bir sivri kemeri vardır (Cantay, 2002: 354). Sivri kemerin üzerindeki ince bordürde bitkisel motiflerden oluşan bir kompozisyon yer alır. Ayrıca sivri kemerin her iki yanında simetrik konumlandırılmış ancak tahrip olmuş iki kabara ve ay ile güneş figürleri bulunmaktadır.¹ Güneş figürü, sivri kemerin kuzeyindedir ve ışınlar saçan güneş kişileştirilerek genç erkek figürü şeklinde betimlenmiş iken günümüzde oldukça tahrip olmuştur. Güneş figürünün köşelerinde iki gülce veya yıldız motiflerine yer verilmiştir. Figürün etrafında Arap harfleriyle “*suret-i şems*” ibaresi (Bulut, 2000: 25) ve kelime-i tevhid “*Lâilâhe illallah Muhammediün Resulullah*” ibaresi (Parla, 2004: 64) yazılmıştır. Ancak günümüzde birkaç harf dışında söz konusu metinlerin korunamaması nedeniyle okuma yapmak mümkün olmamaktadır.

Sivri kemerin güneyinde ise bir hilal veya ay figürü bulunmaktadır. Yüzü karşı cepheden betimlenen bir genç kız figürünün en dikkat çeken yönlerinden biri saçların iki belik şeklinde örülmüş olmasıdır. Oldukça tahrip olan figürün yuvarlak yüzü, burnu ve gözleri tam belirgin olmasa da silüet olarak algılanabilmektedir. Hilal figürünün dört köşesinde büyüklükleri farklı olan birer adet gülce veya yıldız motiflerine yer verilmiştir. Güneş figüründeki benzer şekilde bu hilal figürünün etrafında da Arap harfleriyle “*suret-i kamer*” ibaresi (Bulut, 2000: 25) ve kelime-i tevhid “*Lâilâhe illallah Muhammediün Resulullah*” ibaresi (Parla, 2004: 64) yazılmıştır. Günümüzde birkaç harf dışında tam olarak yazılan ibareler okunamaz haldedir. Bu kişileştirilmiş ve insan suretinde betimlenen güneş ve hilal figürlerinin etrafında “kelime-i tevhid” ibaresinin yer almasını ay ve güneşin ilahlaştırılmadığını vurgulamak için yazıldığı düşünülmektedir (Parla, 2004: 64).

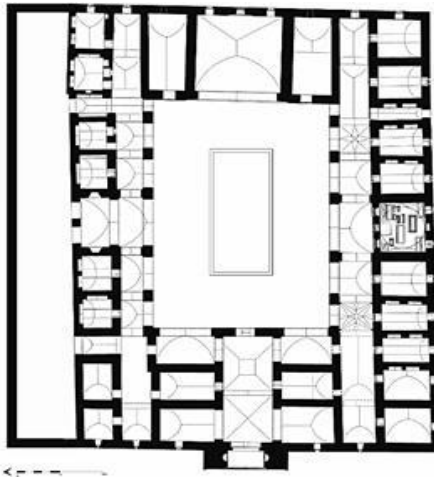
¹ Figürler için bk. (Öney, 1969-70; Bayat, 1995; Bulut, 2000; Parla, 2004).



Fotoğraf 12: Darüssihha'daki avlu, havuz ve büyük eyvan



Fotoğraf 13-14: Güneş figürü ve saçları örgülü genç kız şeklinde hilal figürleri

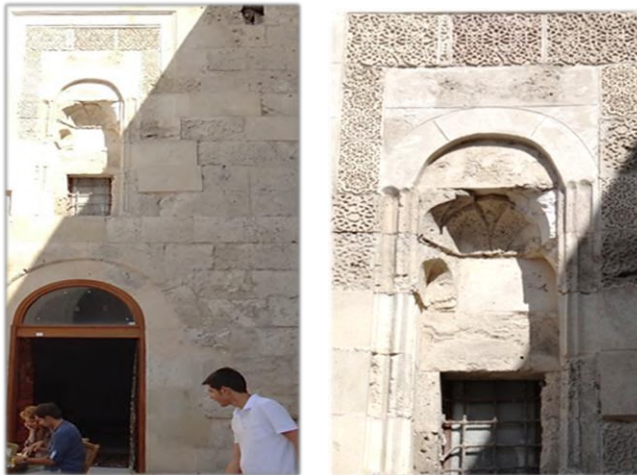


Plan 1: Sivas Keykavus Darüssihhası mimari planı (Kutlu, 2017a).



Fotoğraf 15: Büyük eyvan

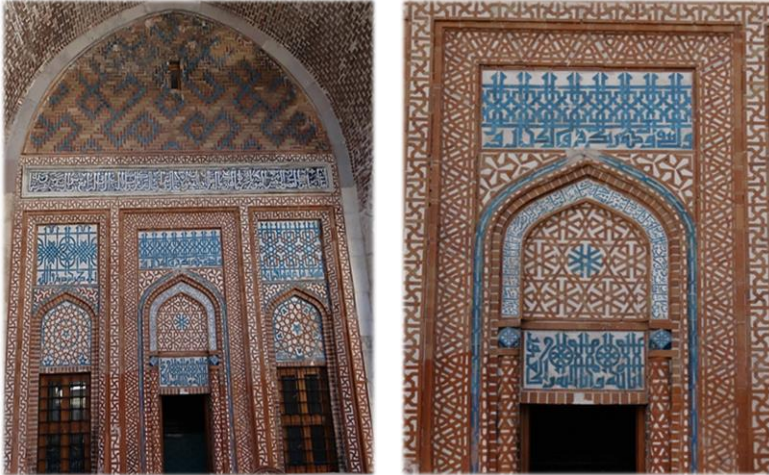
Ayrıca avludan bakıldığında büyük eyvanın örtüsü batı uçta sivri kemerli beşik tonoz şeklinde başlamakta ancak doğu uçta tekne tonoz benzeri bir formda sonlanmaktadır. Bu nedenle büyük eyvan içinden bakıldığında sivri kemerli tonoz izlenimi doğmaktadır. Büyük eyvanın doğu duvarı üzerinde üç adet pencere bulunmaktadır. Mukarnas kavsaralı taçkapı formundaki mihrap nişine açılan ortadaki pencere bursa kemerlidir. Daha küçük olan diğer iki pencere ise yuvarlak kemerlidir ve yuvarlak kemerli nişler içinde konumlandırılmıştır. Bu pencerelerin üçünün de boyutları birbiriyle uyumlu değildir. Gerek ölçüleri gerekse formları itibariyle Selçuklu çağı için özgün pencereler olmaları mümkün görünmemektedir. Özellikle mihrap nişinin ortasına açılan pencere, onarım ve restorasyon süreçleri sonucunda ortaya çıkmış en garabet durumlardan biridir.



Fotoğraf 16-17: Büyük eyvanın güneyindeki mekânın girişi ve üstteki pencere

Büyük eyvanın iki yanında yani kuzey ve güneyden bitişğinde doğu batı doğrultusunda uzanan dikdörtgen planlı birer mekân yer alır. Mekânların doğu duvarı üzerinde yuvarlak kemerli birer pencere vardır. Büyük eyvandaki pencereler gibi özgün değildir. Her iki mekânın büyük eyvana paralel olarak uzanması sonucu ince uzun koridorvari bir şekle sahip olmaları ilginçtir; ancak mekanların işlevleri hakkında herhangi bir şey söylemek için yeterli bilgi bulunmamaktadır. Restorasyon süreçleri sonucu yuvarlak kemerli hale getirilmiş olan giriş açıklıkları, mekanların batı duvarı üzerinde konumlanmakta ve avluya açılmaktadır. Giriş açıklıklarının üzerindeki mukarnaslı niş içinde yer alan dikdörtgen kesitli birer pencere avlu cephesine açılmaktadır. Söz konusu nişin etrafı üç yönde bir süsleme bordürüyle çevrelenmiştir. Süsleme bordürünün üst kısmı iki yandaki kısımlara göre iki kat daha geniştir. Geometrik geçmelerle meydan getirilen geometrik karakterli motifler ile gülbezek motiflerinin özel bir tasarımla bir arada kullanıldığı süsleme kompozisyonunun yer yer korunabilmiştir.

Avlunun kuzey ve güney kanatlarında yer alan sivri kemerli revaklar beşer adet paye tarafından taşınmaktadır. Avlu ile mekânlar arasında adeta birer koridor işlevi gören revakların doğu ve batı uçları birer koridor şeklinde boylu boyunca devam etmektedir. Bununla birlikte revakların genişliklerinde değişkenlikler veya düzensizlikler göstermektedir.



Fotoğraf 18-19: Sultan I. İzzeddin Keykavus Türbesinin avluya bakan cephesi. Sivas Keykavus Darüssıhhası'nda türbenin cephe süslemelerinden detay

Avlunun güney kanadındaki yan eyvan, Sultan İzzeddin Keykavus'un ani ölümü üzerine sonradan bir türbe olarak işlevlendirilmiştir. Kareye yakın dikdörtgen planlı olan türbe mekânı dıştan piramidal külah içten kubbe ile örtülmüştür. Kubbeye geçiş prizmatik Türk üçgenleriyle sağlanmıştır. Türbe mekânı avluya bakan cephesi üzerinde tuğla ve çini süslemeleriyle Anadolu Selçuklu Sanatı açısından özel bir yere sahiptir. Azerbaycan'da Büyük Selçuklu ve İldenizliler dönemine ait birçok yapıda gördüğümüz tuğla ve çini süsleme geleneğinin Anadolu Selçuklu sanatına ulaşan muhteşem bir yansımasıdır. Türbe cephesindeki kitabelerden öğrenilen bilgilere göre süslemeler, Tebriz yakınlarındaki Merend şehrinden gelen Ahmed Usta'nın eseridir. Yapının günümüze kadar geçirdiği sayısını tam olarak bilemediğimiz onarım ve müdahalelere rağmen günümüze ulaşan mevcut durumu itibariyle türbenin tuğla ve çini süslemeleri için tek kelimeyle muhteşem denilebilir. Yukarıda sivri kemerli revak tonozunun türbe cephesini sınırladığı bölümde sırlı tuğlalar ile kufi karakterde yazı ve tekrarlanması ile meydana getirilen bir kompozisyon görülmektedir. Geçmelerle svastika veya çarkıfelek motifi meydana getiren ince bir bordür bulunmaktadır. Bu bordür aynı zamanda bütün türbe cephesindeki kompozisyonun dış çerçevesini meydana getiren ve kompozisyonun ana bölümlerini birbirinden ayırmaktadır. Ayrıca söz konusu bordürün çerçeve içine aldığı bir çini pano üzerinde yazı kuşağı yer alır. Harflerin arasında yer yer bitkisel karakterli motiflere yer verilmiştir. Daha aşağıda ise türbenin dikdörtgen kesitli giriş açıklığı ile doğu ve batısındaki sivri kemerli niş içine yerleştirilen dikdörtgen kesitli pencere açıklıklarını merkeze alan üç pano şeklinde düzenlenen süsleme programı bulunur. Üçlü panonun en geniş ortada bulunan ve türbeye girişi sağlayan dikdörtgen kesitli giriş açıklığına etrafında şekillenmektedir. Simetrik konumlanan diğer iki pano ise merkezinde sivri kemerli bir nişin ortasındaki dikdörtgen kesitli birer pencereye etrafında şekillenmiştir. Ortadaki geniş panoda giriş açıklığının üstünde çini mozaik teknikli bir başka kitabe ve daha yukarıda geometrik karakterli geçmelerle meydan getirilen kompozisyon nişin sivri kemeri tarafından çerçeve içine alınmaktadır. Beyaz zemin üzerine turkuaz ve koyu mavi çiniler ile kiremit rengi tuğlaların kullanımı adeta renk cümbüşü yaşatmaktadır.



Fotoğraf 20: Türbe içindeki çini kaplı sandukalar ve taş mihrap

Türbenin içinde ise çok sayıda çini bezemeli sandukalar yer almaktadır. Sandukaların özgün çini mozaik süslemeleri ne yazık ki kısmen korunabilmiştir. Mekânın güney duvarı üzerinde mukarnaslı nişli ve köşe sütünceli bir taş mihrap bulunmaktadır. Boyanarak renklendirilen taş mihrabın ana süsleme bordürü geometrik geçmelerle yıldız motifleri oluşturan kompozisyona sahiptir. Bununla birlikte mihrabın doğu ve batısında simetrik konumlandırılan yuvarlak kemerli niş içine konumlandırılan iki pencere vardır.

İzzeddin Keykavus'un türbesinin avluya bakan cephesi üzerinde yer alan bazı kitabeler bulunmaktadır. Bu kitabelerin önemi Sultan İzzeddin Keykavus'un ölüm yılını vermenin yanı sıra Ahmed Merendî adlı ustanın adını öğrenmemizi sağlamalarıdır. Aşağıda söz konusu kitabeleri transliterasyonu ve çevirilerine dair okumalar listelenmiştir:

“Lekad uhricna min-sa’ati’l-kusûri ilâ dîykrı’l kubûri yâ hasretâ mâ kane ağnî annî mâliyyeh. Heleke annî Sultâniyyeh tahakkaka’l-intikâlû ve tebey-yene’rihâli ân mülk ve şikû’z-zevâlû fı’r-râbi’i min şevvâl senete seb’a aşere ve sittemi’e.” (Cantay, 1992: 45).

“Bu daracak kabirlere girmek üzere geniş saraylardan çıkarıldık. Vah! Ne yazık ki bu ölüm hadisesinde zenginliğimin bana faydası olmadı, saltanatım mahvoldu çok çabuk geçici olan dünya mülkünden el çekip ahirete göçüş ve gidiş hadisesi 617 (1220) senesi şevval ayının dördüncü günü gerçekleşti.” (Çetintaş, 1953, 17).

Türbenin avlu cephesindeki giriş açıklığı üzerindeki Farsça beytin çevirisi şöyledir:

“Cihanda çok şahlar vardır ki onların okları saltanat göklerinde Ülker yıldızını yerinden koparıcı idi. Mızrakları da Cevza yıldız kümesini avlayıcı idi. Bakınız, şimdi Yedikardeşler yıldız kümesi gibi onların karguları, ölüm yüzünden parça parça okları da darmadağındır.” (Çetintaş, 1953: 18).

Taçkapıdaki inşa kitabesinde göre 1217 yılında Sultan I. İzzeddin Keykavus tarafından inşası emredilen ve “darüssihha” olarak tanımlanan yapının mimari şekillenmesi türbenin önündeki kitabeden öğrenilen bilgiye göre Sultan İzzeddin Keykavus’un 1220 yılında vefat etmesi üzerine güney kanat yan eyvanının kümbete çevrilmesiyle tamamlanmıştır.

Türbenin avlu cephesindeki iki kartuş içine yazılan diğer bir kitabede “amelî Ahmed” ve “bin bizl Merendî” yazdığı belirtilmektedir (Cantay, 1992: 45). Diğer bir okuma “ameli Ahmed bin Ebu Bekr el-Merendî” şeklindedir (Sönmez, 1995: 214). Ahmed adlı sanatçının İran’daki Doğu Azerbaycan’da yer alan Merend şehrinden Anadolu’ya geldiği anlaşılmaktadır Aynı sanatçının adının Niksar’daki Kırkkızlar Türbesi’nde de geçtiği belirtilmektedir (Sönmez, 1995: 214-215). Ayrıca aynı ustanın Sivas Ulu Camii minaresinde yer alan benzer tuğla ve çini işçiliği nedeniyle çalışmış olabileceği kaydedilmektedir (Sönmez, 1995: 215).

Türbe mekânın doğusu ve batısındaki dikdörtgen planlı mekanlar ve avlunun kuzey kanadındaki eyvan dışındaki diğer mekanların bursa kemerli beşik tonoz örtülü olduğu görülmektedir. Restorasyon süreci sonucu ortaya çıktığı anlaşılan bu mekanların örtü özelliği daha önceki birçok yayında aynalı manastır tonozu olarak gösterilmiştir. Yerinde yapılan inceleme ve gözlemlerde bu iki görüşe dayanak olabilecek herhangi bir ize rastlanmamıştır. Dönemin çağdaşı medrese ve darüşşifalarında az sayıda aynalı manastır tonozu kullanımına rastlanmakta ancak bursa kemeri formunda tonozun ise bu yapı dışında bilinen hiçbir örneği yoktur. Dönemin yaygın örtü uygulamaları göz önünde tutulursa özgün örtünün beşik tonoz veya sivri kemerli beşik tonoz olması daha akla yakın uygulamalardır.



Fotoğraf 21-22: Darüssıhhanın güneydoğu köşesindeki mekânın bursa kemerli tonoz örtüsü. Darüssıhhan'ın güney kanat revakında doğudaki yıldız tonoz.

Türbenin doğusundaki dikdörtgen planlı mekânın önündeki revakın örtüsünde tuğla örgü ile meydana getirilmiş olan yıldız tonoz tercih edilmiştir. Güney kanattaki revaklarda yer alan diğer bir yıldız tonoz avlunun güneybatı köşesinde uygulanmıştır. Bu iki yıldız tonoz örtü uygulaması söz konusu revaklara açılan iki mekânın özel bir işleve sahip olduğuna dair bir işaret olarak değerlendirilebilir.

Avlunun güneydoğu köşesinde yer alan diğer mekanlardan daha dar dikdörtgen planlı mekânın oldukça dar olması ve güney duvarı üzerinde günümüzde pencereye dönüştürülmüş bir kapının yer alması darüssıhhanın dışına açılan bir koridor olduğunu göstermektedir. Bu mekânın simetriği olarak avlunun kuzeydoğu köşesine açılan ve darüssıhhanın kuzeyden bitiştirilen uzun koridora geçişi sağlayan diğer bir koridor vardır. Kuzey güney doğrultusunda dikdörtgen planlı ve sivri kemerli beşik tonoz örtülü koridor güney kanattaki koridor gibi oldukça dar bir geçit görünümündedir.



Fotoğraf 23-24: Sivas Keykavus Darüssıhhanı'nın kuzey kanat revakı. Avlunun kuzeydoğu köşesindeki koridor.

Avlunun kuzey kanadında güney kanadın simetriği olarak beş adet payenin taşıdığı sivri kemerli revak dizisi vardır. Kuzey kanat revakları doğu ve batı uçlarından birer koridor şeklinde devam etmektedir. Güney kanat revaklarına göre genişliği daha dar olan kuzey kanat revaklarında yıldız tonoz örneklerine de rastlanmamaktadır. Kuzey kanadı ortlayan eyvan dışındaki diğer mekanlar dikdörtgen planlı ve bursa kemeri formu tonoz örtülüdür. Güney kanattaki dikdörtgen planlı mekanlarda olduğu gibi bu mekanlarda özgün örtünün beşik tonoz şeklinde olması akla daha yakındır. Restorasyon süreci sonucu bursa kemeri formu tonoz ortaya çıkmıştır. Ayrıca kuzey kanat revaklarına açılan mekanların kuzeyden bitişen koridor ve mekanlar bulunması nedeniyle aydınlanma ihtiyacı güney cephelerinde yüksekte konumlandırılan ve revaklara açılan pencerelerle sağlandığı görülmektedir. Bu pencerelerden birinin üzerinde çini pano şeklinde bir kitabe konumlandırılmıştır.



Fotoğraf 25: Kuzey kanat revaklarındaki çini pano kitabe

Bu kitabenin transliterasyonu ve çevirisi şöyle yapılmıştır: *"Men lehuelemun libâsunmine'l-marâdisar'ave'r-rim der devlet-i İzzeddin. (Kim ki sara, göz hastası ise izzeddin devletinin korumasındadır)"* (Üçer, 2021: 53). Kitabe üzerindeki metnin okunması için uzman görüşüne başvurulduğunda kitabenin mevcut haliyle tamamen okunamadığı ve yukarıda verilen okumada olduğu gibi metnin yarısı Arapça yarısı Farsça olarak okunmasının doğru olmayacağı görüşü alınmıştır.² Metnin okunabilen kısmı şöyledir: *"Men lehu elemun libâsun mine'l marâd-ı sar'a ve'r-rim"*. Bu ifadeye göre darüssıhhanın göz hastaları ve sara hastalarına yönelik hizmet verdiği bilgisine ulaşmak mümkündür. Özellikle göz hastalıkları

² Kitabe hakkındaki yardımlarından dolayı Dr. Öğr. Üyesi Ahmet Özturhan'a teşekkür ederim.

rına yönelik ihtisas yörenin kültürü açısından dikkat çekicidir. Sivas'ın İslamî kültüründe “göz evliyası” olarak bilinen ve yörenin kültüründe kökeni İslam öncesi dönemlere inen Aziz Vlas kültürüyle olası bir bağın varlığına işaret teşkil etmesi açısından önemlidir (Eser, 2020: 82-85).

Avlunun güney kanadındaki yan eyvanın simetriği olarak aynı aks üzerinde avlunun kuzey kanadında yan eyvana yer verilmiştir. Güney kanattaki yan eyvanın neredeyse yarısı genişliğe sahip olan kuzey kanattaki yan eyvanın kuzey duvarı üzerinde bursa kemerli iki giriş açıklığı konumlandırılmıştır.



Fotoğraf 26: Darüssıhanın kuzey kanat eyvanı (güneyden)

Bununla birlikte yan eyvanının batı ve doğu duvarları üzerinde karşılıklı olarak birer çokgen kesitli ve mukarnaslı niş bulunmaktadır. Tuğla malzemeyle inşa edilen mukarnaslı nişler üzerinde turkuaz renkli çinilerle bezendiğine dair izler kalmıştır. Ayrıca, yan eyvan sivri kemerli tonoz örtülüdür ve sivri kemer üzerinde sırlı tuğlalarla olan yapılan bazı süslemeler görülmektedir. Avlunun kuzeybatı köşesindeki mekanlar günümüzde bir çay ocağı ve tuvalet mekanları olarak işlev görmektedir. Kuzey kanat eyvanındaki iki adet bursa kemerli giriş açıklıklarından doğu batı aksında uzanan bir koridora açılır. Yapıyı 2018 yılı yaz aylarındaki ziyaretimizde söz konusu koridorun yapılan düzenlemelerle bir kafe işlevi üstlendiği yerinde görülmüştür.



Fotoğraf 27-28: Kuzey kanattaki yan eyvanın batı ve doğu duvarı üzerindeki nişler



Fotoğraf 29: Sivas Keykavus Darüsihhası'nda kuzeydeki uzun koridor (doğudan)

Değerlendirme ve Sonuç

Keykavus Darüsihhası hakkında bilgi veren en eski yayınlardan biri 1917 yılında Kahire'de Max Van Berchem ile Halil Edhem'in birlikte yayınlandığı kitaptır. Yapının kitabeleri üzerine odaklanan bu çalışmada mimari özellikler kısaca özetlenmiş ve mimari plana yer verilmiştir (1917: 5-10). Söz konusu mimari plan yapının en eski tarihli yayınlanmış mimari planı olması nedeniyle öneme haizdir. Planda yapının mekanlarındaki örtü özelliklerine dair bilgi verilmezken kuzeybatı, güneybatı ve güneydoğu köşelerindeki mekânların yıkılmış olduğu görülmektedir. Yapının kuzeyine bitişik inşa edilen koridor ve mekanlara dair herhangi bir veri yoktur. Ayrıca bu yayının ekler bölümünde yapının istimlak

öncesi durumunu gösteren ve yapıyı işgal eden evler nedeniyle mimari bütünlüğe verilen zararı gösteren bazı fotoğraflarına yer alır.

Erken tarihli diğer bir çalışma ise 1934 yılında Paris'te yayınlanan Albert Gabriel'in *Monoments Turcs D'Anatolie* adlı eserinin ikinci cildir. Yapının bazı mekanlarına dair örtü özellikleri ele alınmış ancak kuzey cepheye bitişen koridor ve mekanlara dair herhangi bir bilgiye rastlanmamıştır. Ayrıca büyük eyvanın avlu cephesi üzerindeki figürlü bezemelerini ele almış ve çizimlerini yayınlamıştır (Gabriel,1934: 146-150).

Keykavus Darüssıhhası hakkında en dikkat çekici araştırmacılarından biri de Sedat Çetintaş'tır. Kendisi 1937 yılında Keykavus Darüssıhhasını korumaya yönelik ilk temizlik başlatmış (Çetintaş, 1939: 61-67); yapının etrafındaki konutları istimlak edilmesi ve yıktırılmasıyla çok önemli işler başarmıştır (Çetintaş, 1953, 48-71). 1938 yılında devam eden çalışmalarda ise küçük bir bütçe ile yapının kuzeybatısında toprak altında kalan duvar ve mimari unsurlar için kazı yapılmıştır. Sonuçta yapının kuzeybatı köşesinde bazı duvar kalıntıları tespit edilmiştir (Çetintaş, 1953, 72-102). Çetintaş, avlunun kuzeydoğu ve güneydoğu köşelerine açılan ve birbirine simetrik iki dar koridorun varlığını da ortaya çıkarmıştır. Çetintaş yürütmüş olduğu çalışmalarla ilgili olarak makale ve kitap yayınlamıştır.

Selçuklu medreseleri üzerine yazdığı kitapta Aptullah Kuran, yapıyı ana hatlarıyla incelemiştir. Gabriel'in kitabından kitabe ile ilgili bir hususta atıf yapılırken, Sedat Çetintaş'ın çalışmalarından ve yürüttüğü kazıdan bahsedilmemiş; söz konusu çalışmaların sonuçlarını ortaya koyan önemli kitabı dikkate almamıştır. Yayınladığı mimari planda yapının kuzeybatı köşesinde yürütülen kazılar sonucunda ortaya çıkan mekânlara ait temel izlerini dikkate almamıştır (Kuran, 1969: 103-104).

Metin Sözen *Anadolu Medreseleri* başlıklı çalışmasının birinci cildinde yapıyı ele alınmıştır (Sözen, 1970: 90-101). Sedat Çetintaş gibi Metin Sözen de Sivas Keykavus Darüssıhhasının Kayseri Çifte Medrese plan şemasının bir benzeri olarak çifte medrese planına sahip olduğunu düşünmüştür. Yapıyı, tıp medresesi ve şifahane olarak iki ayrı başlıkta incelemiştir. Darüssıhhanın günümüze ulaşan kısmının tıp medresesi olduğu kabul edilirken günümüze ulaşmayan şifahanenin ise yapının

kuzeyindeki alanda konumlandığı ve tıp medresesinin mimari plan olarak simetrik bir örneği olduğu öngörülmüştür.

Orhan Cezmi Tunçer, 1979 yılında yayınladığı makalede 1973 yılında yürütülen kazı sonuçlarını değerlendirmiştir. Avluda yapılan kazı sonucunda Selçuklu çağına ait olmayan künkler tespit edilmiş ve böylece avluda özgün plana göre bir havuzun olmadığını belirtmiştir (Tunçer, 1979: 912). Yapının kuzeyindeki alanda yapılan kazı çalışmaları sonucunda bir koridor etrafındaki mekanlardan oluşan mimari unsurlara ait temeller tespit edilmiş ve çifte medrese plan şemasının uygulanmasının olmadığı ortaya konulmuştur (Tunçer, 1979: 913-914). Söz konusu yeni bilgiler ışığında yapının rölöve planını yayınlamıştır ancak plana avlunun kuzey ve güneyindeki mekanlar için bursa kemerli tonoz örtü uygulaması işlenmiştir. Restitüsyon planında ise yapıya kuzeyden bitleştirilen koridor ve bu koridora açılan mekanları göstermektedir ancak yapının tamamında örtü özelliklerine dair herhangi bir veri işlenmemiştir (Tunçer, 1979: 947-949).

1981 yılında yayınladığı başka bir makalesinde Orhan Cezmi Tunçer, güney kanat yan eyvanının türbe dönüştürülme süreçlerini ele aldıktan sonra yapının güneyindeki alanda yapılan araştırmalarda herhangi bir duvar izi veya temel kalıntısına rastlanmadığını belirtmektedir (Tunçer, 1981: 165-171). Ayrıca yapılan incelemeler sonucunda Keykavus Darüsshıhasının ısıtılmasına yönelik tesisata dair hiçbir bulguya ulaşılmadığı kaydedilmiştir (Tunçer, 1981: 172-175).

H. B. Bilget tarafından 1990 yılında yayınlanan *I. İzzeddin Keykavus Darüsshıfası* başlıklı kitap T.C. Kültür Bakanlığı'nun bazı önemli yapıları tanıtan rehber kitapçıklar serisindeki çalışmalardan biridir. Söz konusu eserde yapının mimari ve süsleme özellikleri ana hatlarıyla ele alınmıştır (Bilget, 1990).

Gönül Cantay, 1992 yılında yayınlanan *Anadolu Selçuklu ve Osmanlı Darüsshıfaları* başlıklı kitabında Keykavus Darüsshıhasında çifte medrese plan şeması uygulanmadığını esas alarak mimari plana yapının kuzey cephesine bitleştirilen bir koridor ve koridora açılan mekânlardan oluşan mimari özellikleri işlenmiştir (Cantay, 1992: 45-49).

Gönül Cantay, 1997 yılında yayınlanan makalesinde Keykavus Darüsshıhasının mimari planı konusunda yapılan yayınların kısa tahli-
lini yaparak neden çifte medrese plan şeması yanlışının ortaya çıktığı-

nı ortaya koymuştur. Yapının batı cephesindeki düzensizliğin yapının kuzeybatı köşesinde daha önceden inşa edilmiş olan Nizameddin Yağıbasan Hankahıyla bitişik inşa edilmesinden kaynaklandığını belirtmektedir (Cantay, 1997: 975-979). Ayrıca yapının kuzeyinde tespit edilen koridor ve mekân kalıntılarının Darüssıhhadan daha önce inşa edilmiş olan ancak harap olması nedeniyle bir kanadının Darüssıhhaya dahil edilerek inşa edildiğini düşünülen Selçukiye Medresesine ait olabileceği ileri sürülmüştür (Cantay, 1997: 979-980).

Erdal Eser'in 2017 yılında yayınladığı makalede 2008 yılında Darüssıhha'nın içinde bulunduğu Selçuklu Parkı'nda yürütülen çalışmalar sırasında yapının kuzeyindeki alanda kazı yapıldığını ancak çok derine inilmeyen bu kazılarda herhangi bir mimari kalıntıya dair izlere rastlanmadığı kaydedilmektedir (Eser, 2017b: 57). Ayrıca Darüssıhhanın türbe bölümünün iç ve dış kısmında jeoradar taraması yapılması sonucu türbenin dışında yapının güneyinde ve derinde yarım daire kesitli bir anomali olduğunu ifade etmektedir. Bu durum, Darüssıhhanın altında daha önce yapılmış bir yapıya ait kalıntı olabileceği ve inşa sürecinde daha önceki yapılara ait bazı temellerin ve duvarların yeni yapıya dahil edilmiş olabileceğini göstermektedir (Eser, 2017b: 61).

Sonuç olarak Sivas Keykavus Darüssıhası inşa kitabesine "darüssıhha" olarak tanımlanan Selçuklu dönemine ait bilinen tek yapıdır. Dönemin yaygın terimleri olan "darüşşifa" veya "maristan" yerine yapının "darüssıha" olarak adlandırılmasının özel bir anlamı veya işlevi olup olmadığı henüz bilinmemektedir. Sivas Keykavus Darüssıhasının Vakfiyesi³ ise günümüze ulaşabilen Selçuklu çağına ait tıp kurumlarına ait ender kayıtlardan biri olması nedeniyle çok büyük öneme haiz olmasına rağmen darüssıhada çalışan görevlilerin tam olarak sayısını ve dağılımını vermemektedir.

Mimari açıdan 1938, 1973 ve 2008 yıllarında yapılan kazıların sonucunda Sivas Keykavus Darüssıhasının kuzeyindeki koridor ve etrafındaki mekanlar dışında başka bir yapı kalıntısı tespit edilememiştir. Dolayısıyla Gönül Cantay'ın yapının kuzeyinde Selçukiye Medresesi ve kuzeybatısında Nizameddin Yağıbasan Hankahı'nın olabileceğine dair görüş ve değerlendirmeleri doğrulanmamaktadır. Bununla birlikte çifte

³ Bk. (Cevdet, 1938; Bayat, 1981; Yinanç, 1985; Bayat, 1991; Yinanç, 1991).

medrese plan şeması görüşünün geçerliliği ortadan kalkmıştır. Devasa boyutlara sahip Keykavus Darüssıhhasının kuzeyindeki koridor ve etrafındaki mekanların hasta odaları olarak işlev görmüş olmalıdır. Özellikle kuzey kanat revaklarında yer alan çini pano üzerindeki kitabede göz hastaları ve sara hastalarından bahsedilmesi yapının kuzey kanadının tıp tedavi ve uygulamalarına yönelik olduğuna işaret etmektedir. Yapının güney kanadındaki mekanlar ise daha çok darüssıhha hekimleri, kalfa ve öğrencilerince kullanılmış olabilir.

Bununla birlikte Keykavus Darüssıhhası'nda görülen mimari düzensizlikler yapının daha önceki dönemlere ait bazı yapıların ve mekanların entegre edilerek inşa sürecine dahil edilmesine işaret etmektedir. Özellikle revaklara açılan koridorlar ile revakların aynı aks üzerinde olmaması dikkat çekmektedir. Avlunun her bir köşesinin farklı ölçülere sahip olması da mimari tasarım sürecinde, restorasyon ve onarım süreçlerinde yaşanan sorunlardan kaynaklanmış olabilir.

805 yıllık abidevi bir tıp kurumu olarak Sivas Keykavus Darüssıhhası hakkındaki yayınlar ve güncel bilgiler ışığındaki bu değerlendirme yapının ve etrafındaki alanın yeni teknolojik olanaklar ve kazı yöntemleriyle tekrar araştırılması gerekliliğini ortaya koymaktadır.

Kaynaklar

- Bayat, A. H. (1981). Anadolu Selçuklu Sağlık Müesseselerinden Sivas Darüsshıfası ve Vakfiyesi. *I. Uluslararası Türk-İslam Bilim ve Teknoloji Tarihi Kongresi*, 23-35, İstanbul: İstanbul Teknik Üniversitesi.
- Bayat, A. H. (1991). Anadolu Selçuklu Hastahâne Vakfiyelerinin Tek Örneği Olarak Sivas Darüsshıfası Vakfiyesi. *Türk Kültürü*, 29 (333), 5-19.
- Bayat, A. H. (1995). Sivas ve Divriği Darüsshıfalarındaki İnsan Figürleri. *IV. Milli Selçuklu Kültür ve Medeniyeti Semineri Bildirileri*, 79-89, Konya: Selçuk Üniversitesi Basımevi.
- Bilget, H. B. (1990). *I. İzzeddin Keykâvus Darüsshıfası*. Ankara: Kültür Bakanlığı Yayınları.
- Bulut, L. (2000). Anadolu Selçuklu Sanatı Maske Şeklinde İnsan Başı Tasvirleri ve İkonografik Kaynağı Üzerine Düşünceler. *Sanat Tarihi Dergisi*, 10, 21-41.
- Cantay, G. (1992). *Anadolu Selçuklu ve Osmanlı Darüsshıfaları*. Ankara: Atatürk Kültür Merkezi Yayınları.

- Cantay, G. (1997). Sivas I. İzzettin Keykâvus Darüşşifası. *Erdem*, 27, 975-980.
- Cantay, G. (2002). Keykavus I Darüşşifası. *TDV İslam Ansiklopedisi*, C. 25, 353-355, Ankara: TDV Yayınları.
- Cevdet, M. (1938). Sivas Darüşşifası Vakfiyesi ve Tercümesi. *Vakıflar Dergisi*, 1, 35-38.
- Çetintaş, S. (1939). Türk Tarih Kurumu Tarafından Sivas Şifaiyesinde Yapıtırlan Mimari Hafriyat. *Belleten*, 9, 61-67.
- Çetintaş, S. (1953). *Sivas Darüşşifası*. İstanbul: İbrahim Horoz Basımevi.
- Eser, E. (2017a). *Divriği Yapı Topluluğu: Bir 13. Yüzyıl Anadolu Aşk Hikâyesi*. ABD: CreateSpace Independent Publishing Platform.
- Eser, E. (2017b). Şifaiye Hakkında Bazı Yeni Görüşler. *Hayat Ağacı Dergisi*, 33, 56-62.
- Eser, E. (2020). Kayıtlarda Geçen En Eski Sivashlı: Doktor Aziz Vlas. *Hayat Ağacı Dergisi*, 38, 82-85.
- Gabriél, A. (1934). *Monuments Turcs d'Anatolie: Amasya-Tokat-Sivas*. Paris: E.de Boccard.
- İbn Bibi (1996). *El Evamirü'l-Ala'ıye Fi'l-Umuri'l-Ala'ıye (Selçuk Name)*, (Çev. Mürsel Öztürk), Ankara: Kültür Bakanlığı Yayınları.
- Kuran, A. (1969). *Anadolu Medreseleri*. Ankara: Ortadoğu Teknik Üniversitesi Yayınları.
- Kutlu, M. (2017a). XII-XIV. Yüzyıllarda Anadolu'da Tıp Kurumları. İzmir: Ege Üniversitesi Sosyal Bilimler Enstitüsü Yayınlanmamış Doktora Tezi.
- Kutlu, M. (2017b). Kayseri Çifte Medrese'de Gevher Nesibe Darüşşifası'nın Konumu Üzerine Bir Değerlendirme. *Sanat Tarihi Dergisi*, 26 (2), 363-377.
- Kutlu, M. (2019). Divriği Yapı Topluluğu: Bir 13. Yüzyıl Anadolu Aşk Hikâyesi / Erdal Eser. *Sanat Tarihi Dergisi*, 28 (2), 675-681.
- Kutlu, M. (2020). Selçuklu Çağında Anadolu Tıp Kurumlarının Mimari Plan Gelişimi. *Uluslararası Türk Kültürü ve Sanatı Sempozyumu (29-30 Ekim 2020 Etimesgut/Ankara)*, C. 3, 167-201, Ankara: Etimesgut Belediyesi Kültür Yayınları.
- Kutlu, M. (2022). İldüzmiş Hatun Baniliğindeki Amasya Darüşşifası Üzerine Yeni Tespitler. *Mimari-Kültür-Bellek*. Çanakkale: Paradigma Akademi Yayınları.

- Öney, G. (1969-70). Sun and Moon Rosettes in the Shapes of Human Heads in Anatolian Seljuk Architecture. *Anatolica (Anadolu)*, III, 195-203.
- Özaydın, A. (1993). Danişmendliler. *TDV İslam Ansiklopedisi*, C. 8, 471-473, İstanbul: TDV Yayınları.
- Parla, C. (2004). Sivas I. İzzeddin Keykavus Şifahanesi ve Niğde Alaeddin Camii'nin Simge Dili. *Erdem* 14 (41), 59-78.
- Sevim, A. (1988). *Anadolu'nun Fethi, Selçuklular Dönemi Başlangıçtan 1086'ya Kadar*. Ankara: Türk Tarih Kurumu Yayınları.
- Solmaz, S. (2002). Danişmendliler. *Türkler Ansiklopedisi*, C. 6, 430-456, Ankara: Yeni Türkiye Yayınları.
- Sönmez, Z. (1995). *Anadolu Türk-İslam Mimarisinde Sanatçılar*. Ankara: Türk Tarih Kurumu Yayınları.
- Sözen, M. (1970). *Anadolu Medreseleri (Selçuklular ve Beylikler Devri)*. İstanbul: İstanbul Teknik Üniversitesi Mimarlık Fakültesi Yayınları.
- Sümer, F. (2002). Keykavus I. *TDV İslam Ansiklopedisi*, C. 25, 352-353, Ankara: TDV Yayınları.
- Tunçer, O. (1979). Son Kazıların Işığında Sivas Şifahanesi. *I. Milletlerarası Türkoloji Kongresi*, 911-951, İstanbul: Edebiyat Fakültesi Basımevi.
- Tunçer, O. C. (1981). Sivas I. İzzeddin Keykavus Şifahanesi Üzerine Üç Not. *Sanat Tarihi Yıllığı*, XI, 165-175.
- Turan, O. (2014). *Selçuklular Zamanında Türkiye*. İstanbul: Ötüken Yayınları.
- Üçer, M. (2021). Sivas Dârüşşifâsı (Dârüssıhhası)- 800 Yıllık Sağlık Yurdumuz. *Sivas Darüşşifası'nın 800. Yılı Anısına XIII. Türk Tıp Tarihi Kongresi (Sivas, 18-21 Ekim 2017) Kongreye Sunulan Bildiriler*, C. I, 39-66, Sivas İl Kültür ve Turizm Müdürlüğü Yayınları.
- Van Berchem, M. & Edhem H. (1917). *Matériaux pour un Corpus Inscriptionum Arabicarum, Troisième Partie: Asie Mineure, Tome Premier- Sivas-Diwrigi*. Caire: Le Caire Imprimerie de L'Institut Francais D'Archéologie Orientale.
- Yinanç, R. (1985). Kayseri ve Sivas Darü's-şifâsının Vakıfları. *Belleten*, 48 (189-190), 299-307.
- Yinanç, R. (1991). Sivas Abide ve Vakıfları. *Vakıflar Dergisi* 17, 15-44.

+90 536 663 97 66
+90 286 217 22 24
/paradigmaak
/divit_kitabevi
/paradigmaakademiyyayinevi



paradigma akademi
Basın Yayın Dağıtım



www.paradigmaakademiyyayinlari.com
www.divitkitabevi.com | paradigmaakademitasarim@gmail.com