



BAŞLICA SOSYO EKONOMİK SORUNLAR SUÇUN BELİRLEYİCİSİ OLABİLİR Mİ? TÜRKİYE'DE İLLER ARASI BİR ANALİZ¹

COULD CERTAIN SOCIO-ECONOMIC PROBLEMS BE A SIGNIFICANT DETERMINANT OF CRIME? AN ANALYSIS OF THE TURKISH CROSS-PROVINCES

Serap DURUSOY

Abant İzzet Baysal Üniversitesi, İİBF
durusoy_s@ibu.edu.tr

Seyit KÖSE

Abant İzzet Baysal Üniversitesi, İİBF
kose_s@ibu.edu.tr

Oğuz KARADENİZ

Pamukkale Üniversitesi, İİBF
oguzk@pau.edu.tr

Öz

İnsanoğlunu suç işlemeye iten pek çok etken vardır. Kriminoloji alanındaki çalışmalar arasında suçun nedeni olarak sosyo-ekonomik ve kültürel etkenlere öncelik tanıyan görüşlerin günümüzde giderek ağırlık kazandığı görülmektedir. Tüm sosyal bilimlerin ilgi alanına giren suç, özellikle nedenleri ve sonuçları açısından ekonomik boyutu göz ardı edilemeyecek derecede önemli bir olgudur. Suç, günümüzde insanlığın ortak değerlerini sömürür ve tüketir düzeye ulaşırken, demokratik toplumların ilerlemesine büyük boyutta tehdit oluşturmaktadır. Bu bağlamda suç işlemede ekonomik faktörlerin dolaylı ve dolaysız etkileri olduğu tartışılmaktadır. Özellikle işsizlik, yoksulluk, gelir dağılımında eşitsizlik, eğitim seviyesi, göç ile suç arasındaki ilişkinin tespiti önem taşımaktadır. Son yıllarda Türkiye'de de söz konusu göstergelerde ve özellikle ekonomik nitelikli suç türlerinde önemli derecede artışlar ve bölgeler arasında farklılaşmalar gözlenmektedir. Dolayısıyla, bu çalışmada özellikle işsizlik, yoksulluk, gelir dağılımında eşitsizlik, eğitim seviyesi ve göç etkenlerinin şahsa ve mala karşı işlenen suç türleri üzerinde Türkiye'de iller arasında önemli derecede farklılaşma yaratıp-yaratmadığı çoklu regresyon yöntemi ile incelenmektedir. Belirli bir grup sosyo-ekonomik değişkenin özellikle ekonomik niteliği ağır basan mala karşı işlenen suç türlerini açıklamakta diğer suç türlerine göre oldukça yüksek düzeyde çıktığı gözlenmiştir.

Anahtar Kelimeler: Sosyo-Ekonomi, Sorun, Suç, Analiz

Abstract

There exist multifarious causes of leading human beings to commit crime. It is witnessed that the thoughts emphasizing priority on socio-economic and cultural factors as causes of criminal commitments have nowadays been strongly supported by studies in criminology. Although crime is considered in all the social sciences, it is a fundamental phenomenon of economic discipline because its economic dimension can not be ignored in aspect of its economic reasons and results. Crime has nowadays reached an extent that consumes and exploits the common values of civilization, hence which has become a big threat to the advance of democratic communities. In this regard, to what extent economic factors have direct and indirect impacts on committing crime has been discussed yet. In particular, the relationship between unemployment, poverty, unequal income distribution, education level, immigration and committing crimes has been an essential issue recently. It is observed that Turkey has experienced a surge in the regarded indicators and particularly in economic types of crimes and a rise in disparities of which across regions in recent years. Thus, whether the factors of especially unemployment, poverty, unequal income distribution, education level and immigration have resulted in a significant variation in various types of crimes against person and against property across the Turkey's provinces are investigated via linear multiple regression method in this work. It is observed that particular group of socio-economic variables can explain higher rates of certain types of crimes notably against property relative to the others.

Key Words: Socio-Economic, Problem, Crime, analyses

¹ Bu çalışmanın ilk versiyonu Türkiye Ekonomi Kurumu'nun 11-13 Eylül 2006 tarihleri arasında Ankara'da düzenlemiş olduğu *Uluslararası Ekonomi Kongresi*'nde sunulmuştur. Bu çalışma ilk versiyonun gözden geçirilmiş ve geliştirilmiş şeklidir.



"Eğer pek çok görüşe göre bugün gelişmiş toplumlar yeni bir suçlulukla karşı karşıyalarsa da suçluluğun doğal sosyal yaşamın temel koşullarına bağlı bir fenomen olduğu unutulmamalıdır. "²

Emile DURKHEİM

GİRİŞ

Bireyleri suç işlemeye iten nedenler çok çeşitli olup kriminoloji, sosyoloji, psikoloji, tıp, hukuk gibi pek çok bilim dalı yanında ekonomi disiplini de ilgilendirmektedir. Suç işleme nedenlerinin önemli bir kısmı sosyo-ekonomiktir. Örneğin, köyden kente göç eden eğitimsiz ve niteliksiz nüfus şehirlerde iş bulamamakta ya da geçici ve güvencesiz işlerde çalışmaktadır. Gelirin adaletsiz dağılımı ile hızla yoksullaşan bireyler bir taraftan şehirde yüksek hayat standardında yaşayan insanlara özenmekte, sınıf atlama ve zengin olma hayaliyle özellikle hırsızlık, kapkaç, gasp gibi ekonomik suçlara yönelebilmektedir. Son yıllarda Türkiye’de büyük şehirlerde artan ekonomik suçları işleyenlerin büyük çoğunluğunun köyden kente göç etmiş, eğitim seviyesi düşük, işsiz kişilerden oluşması, gelir dağılımındaki adaletsizlik, işsizlik, yoksulluk, eğitim seviyesi gibi sosyo-ekonomik koşulların suçların belirleyicisi olabileceğini göstermektedir. Bu bağlamda çalışmanın ana amacı, başlıca sosyo-ekonomik koşulların suçun niteliğine göre belirleyici etkenler olup olmadığını ve oluyorsa bunun hangi oranda gerçekleştiğini ortaya koymaktır. Çalışmanın birinci bölümünde suç ve suçun sosyo-ekonomik nedenlerine ilişkin literatür taramasından elde edilen bulgular ele alınmıştır. İkinci bölümde Türkiye’de suç işlemeye neden olan faktörlerin neler olabileceği tartışılmıştır. Üçüncü bölümde ise göç, eğitim seviyesi, işsizlik, hane halkı büyüklüğü, yoksulluk gibi sosyo-ekonomik değişkenlerin suç çeşitleri üzerine etkisi çoklu regresyon analizi yöntemiyle saptanmaya çalışılmıştır.

I- SUÇ VE SUÇUN SOSYO-EKONOMİK NEDENLERİ İLE İLGİLİ LİTERATÜR

² <http://www.sucbilimi.org/?ana=kriminolojivealt=gts> (Erişim Tarihi: 01.10.2007).



İnsanların neden suç işlediklerinin araştırılması sosyoloji, psikoloji, biyoloji, gibi pek çok bilim dalını ilgilendirmektedir. İnsanların neden suç işledikleri karmaşık pek çok nedene dayanabilir. Suç olgusunu ve suçluluk durumunu açıklamaya çalışan birçok teori bulunmaktadır. Bu teoriler suçu (Demirbaş, 2005: 95-146);

- 1- Fiziki coğrafya ile antropolojik ve biyolojik temelde açıklayanlar,
- 2- Psikolojik temelde açıklayanlar,
- 3- Sosyolojik ve sosyo-psikolojik temelde açıklayanlar,
- 4- Suçluluğu çok sayıda faktöre bağlayan eğilimler şeklinde sıralanabilir.

Suç bireysel temele dayalı açıklayanlar, kişilik yapılarını ve bireyin zekasını ön plana çıkartmaktadır. İtalyan suçbilimci Sezar Lombroso (1835-1909) bazı insanların doğuştan suça meyilli olduğunu, suçlu insanların, açıkça bedeni işaretlerle kolayca tanınabileceğini öne sürmüştür (Demirbaş, 2005: 58-59). Konu ile ilgili ilk teoriler genelde suçu akıl hastalığı, normal olmayan vücut yapısı, yoksulluk gibi tek bir nedenle açıklamaya çalışırken, daha sonra geliştirilen teoriler daha çok suçu bir sosyal olgu olarak tanımlamıştır (İçli, 2004: 44).

Duruma sosyolojik açıdan bakıldığında suç kuramları oldukça fazla olup, karışık bir görünüm sergilemektedir. Bunun temel nedeni ise suçluların bireysel özelliklerinin (yaş, eğitim, medeni durum, cinsiyet, sosyalleşme biçimleri vb.) farklılık göstermesi yanında, kişiyi suça iten işsizlik, yoksulluk, göç, sorunlu aile yapısı gibi sosyo-ekonomik değişkenlerin çok çeşitli olmasına bağlanabilir (Kızmaz, 2005: 150).

Bunlardan kartografik (coğrafi) ekol, suç ile suçun işlendiği bölge ve sosyal koşullar arasındaki ilişkiyi incelemektedir (İçli, 2004: 52). Suçun ekonomik temellere dayandırılmasına ilişkin öncü bir çalışma ise Fransız suç sosyologu Guerry tarafından yapılmıştır. Guerry, 1827 yılında Fransa'da yayınlanan suç istatistiklerini kullanarak suçun sosyal faktörlere göre değiştiğini kanıtlamıştır. Suçları şahsa karşı ve mala karşı işlenen suçlar şeklinde sınıflandıran Guerry, yoksulluk ile suç arasındaki ilişkiyi analiz ederken önemli değişkenin "suç işleme fırsatı" olduğunu belirtmiştir (İçli, 2004: 54).



Sosyal organizasyonsuzluk (social disorganization) teorisi, 1920'li yılların başında, Shaw ve McKay'ın suçun ekolojik incelemeleri çerçevesinde yaptıkları araştırma bulguları üzerine dayanmaktadır. Chicago Okulu olarak da adlandırılan sosyal organizasyonsuzluk teorisi suçla ilgili olguları gelişme bölgeleri, suçluluk alanları ve çemberler teorisi gibi kavramlar üzerinden incelemektedir (Kızmaz, 2005: 151). Chicago Okulu mensupları, 20. yüzyılın başlarında ABD'de kentlerin büyümesi, sanayileşme, göçler, 1. Dünya Savaşı'nın yarattığı sorunlar, içki yasağı, Dünya Ekonomik Bunalımı gibi etkenlerin suçlulukta artış, ahlaki çöküntü ve suç çeteleri gibi olumsuzluklara neden olduğunu ortaya koymuştur (Demirbaş 2005: 137). Sosyal organizasyonsuzluk (soysuzlaşma) kuramı (Demirbaş 2005: 137) ise heterojen (farklılaşan) yapı, çöküntü bölgeleri, sosyal hareketlilik, sanayileşme ve kentleşme gibi değişkenlerin suçluluk üzerindeki etkilerini incelemektedir. Bozulmuş düzene sahip toplumlarda sosyal denetim mekanizmaları zayıflamakta ve suç işlemeye meyilli alt kültürler suç işleme olasılığını arttırmaktadır (Kızmaz, 2005: 151-152).

Kentlerde gelişen sanayi ve tarımın hızla çözülmesi ülkeler içersinde kırsal kesimden kentlere yerli göçü, gelişmekte olan ülkelere ise gelişmiş ülkelere yabancı göçünü arttırmıştır. Göçmenler kentlerde beceri gerektirmeyen, düşük ücretli işlerde çalışmakta ya da iş bulamayarak yoksullaşmaktadır.

Göçmenler üzerinde yapılan bazı çalışmalar göçmenlerin yerleşiklere göre daha az suç işlediklerini göstermektedir. Nitekim Pennsylvania Üniversitesi'nden sosyolog Thornstein Sellin göçmenlerin her suçu değil, belli suçları işlediklerini saptamıştır. Sellin, 1938 yılında yayınlanan 'Kültür Çatışması ve Suç' (*Culture Conflict and Crime*) adlı eserinde göçmenlerin her suçu işlemediklerini, göçmenlerin suçluluk oranının nüfus içinde az olduğunu ortaya koymuştur (Demirbaş, 2005: 132). Suç ve göç arasında bir ilişki olup-olmadığına yönelik ampirik çalışmalara Martinez ve Lee'nin göçmen suçlarının neden beklenenden daha düşük gerçekleştiğine ilişkin çalışması temel oluşturmaktadır (Martinez ve Lee, 2000: 485-524). Martinez ve Lee göçmenlerin kültürel nedenlerden daha çok yerleştikleri bölgelerdeki ekonomik sıkıntılar gibi yapısal nedenlerle suç işlediklerini ifade etmektedirler (Martinez ve Lee, 2000:



515). Üç sınır şehrindeki suç ve göç verileri kullanılarak yapılan bir çalışmada da göçün cinayet sayılarını yükseltmediği tespit edilmiştir (Lee vd., 2001: 560-580). Çok sayıda şehre ait örnek veri setini kullanan bir çalışmada Martinez göçün Latin kökenli cinayetlerin çok türünde ya hiçbir etkisi olmadığını ya da negatif bir etkisinin olduğunu bulmuştur (Martinez, 2000: 363-374). Daniel P. Mears (2001) göç ile suç arasındaki ilişkiyi araştıran teorileri, araştırmaları ve politikaları daha sistematik olarak değerlendirmek ve onlara yol göstermek için analitik bir model geliştirmiştir. Böylece daha gelişmiş teorilerin, bulguların ve daha etkin ve etkili politikaların geliştirileceğini iddia etmektedir (Mears: 1-19).

Yapılan araştırmalar ekonomik koşulların suçun oluşmasında etkili olduğunu göstermektedir. Bogner'e göre, sanayileşme rekabeti arttırmış, bu sistem ise çocuk ve kadın emeğinin kullanımına neden olmuş, sınıflar arası büyük eşitsizlikler, kıskançlık, kin ve nefret duygularını körüklemiştir (Yavuzer, 2001: 210). Kötü ekonomik koşullar ailenin parçalanmasına ve ahlaki değerlerin kaybolmasına neden olmaktadır (Yavuzer, 2001: 210).

Ancak refah dönemlerinde de kolay kazanç isteğini arttırdığı ve ekonomik suçlarda yükselmeye neden olduğu ve bu dönemlerde beyaz yaka suçlarının arttığı ileri sürülmektedir (Dönmezer, 1994: 296). Nitekim İngiltere'de 19. yüzyılın ortalarında, ekonominin iyi veya kötü dönemlerinden dolayı suçların arttığı veya azaldığı üzerinde bir tartışma doğmuştur. Joseph Fletcher (1849) ve Richard Hussey Walsh (1857) "suçlar ekonominin kötü yıllarında çoğalır ve iyi yıllarında azalır" düşüncesinde iken, John Clay (1855) "ekonominin iyi seyrettiği zamanlarında, yüksek ücretler aracılığıyla alkol tüketimi çoğaldığından suçluluk artar" düşüncesine sahip olmuştur. Bu arada, İngiliz Willian Douglas Morrison (1908) İngiltere'nin 19. yüzyılın sonunda İtalya'ya göre altı misli refah düzeyi yüksek olmasına rağmen 1880 ve 1884 yılları arasında daha yüksek bir hırsızlık oranına sahip olduğunu belirtmiştir (Demirbaş, 2005: 141).

Kuzey Amerikalı suç sosyologları Clifford R. Shaw ve Henry D. McKay (1929, 1931 ve 1942) ise kötü ekonomik koşulların tek başına sosyal problemlere neden olmayacağını kabul etmiştir. Çünkü 1929 ve 1934 yılları arasındaki büyük ekonomik kriz sırasında, sosyal yardımla



yaşayan ailelerin sayısının Chicago’da on misli artmasına rağmen, suç, suçluluk ve sosyal sapma nispi olarak değişmemiştir (Demirbaş, 2005: 141-142).

Bir toplumda suç işleme ve cezalandırılması davranışlarını ekonomik araçlarla analiz eden ilk teorik model Gary S. Becker (1968) tarafından kurulmuştur. ABD üzerine yapmış olduğu gözlemler ile tutarlı olduğunu öne sürdüğü model, karar birimlerinin Neo-klasik iktisat teorisinin ele aldığı diğer konularda olduğu gibi bu konuda da ‘optimize edici davranış’larda bulunduğu temel varsayımına dayanmaktadır. Ülkede cana ve mala karşı işlenen çeşitli suçların suça maruz kalanlara ve toplumun diğer mensuplarına maliyeti farklı boyutlarda olmaktadır. Buna bağlı olarak, kamu ve özel kesim suçu önlemeye ve genelde kamu kesimi suç işlendikten sonra suçun tespitinden suçluların yakalanıp cezalandırılmasına kadarki sürece ilişkin olarak suçun şiddetine ve topluma vermesi muhtemel zarar derecesine bağlı olarak farklı miktarlarda harcamalar yapmaktadır. Suçun işlendikten sonra topluma olan muhtemel maliyeti arttıkça söz konusu harcamalar artmakta ve dolayısıyla suçun tespiti ve suçlunun yakalanıp cezalandırılması olasılığı artmaktadır. Diğer taraftan suçun topluma vermesi muhtemel zararın şiddetine göre cezalandırılma türleri ve dereceleri de farklı olmaktadır. Dolayısıyla, suçun türüne göre, işlenmesi muhtemel bir suçu önlemeye yönelik hem bireysel ve hem de kamusal maliyet ile suç işlendikten sonra suçun tespiti ve suçlunun yakalanıp cezalandırılması sürecine ilişkin suça maruz kalana, suçluya ve topluma yönelik bir maliyet söz konusudur. Bu modelde suç işlemeye (risk almaya) eğilimli bir birey söz konusu suçu işlemeye karar verirken kendisine faydasını (getirisini) ve yakalanma ve cezalandırılma olasılığı ile yükleneceği cezanın şiddetini dikkate alarak karar verecektir. Ancak işleyeceği suçun marjinal faydası katlanacağı marjinal maliyete göre yeterince büyükse o suçu işlemeye değer bulacaktır, aksi halde o suçu işlemeyecektir. Bu modele göre optimal denge durumunda, özel ve kamu kesiminin suçu önlemeye ve suçu tespit edip suçluyu yakalayıp cezalandırmaya yönelik harcamaları öyle bir düzeyde olmalı ki; işlenmesi muhtemel çeşitli suçlarda azalmaya neden olan söz konusu harcamalar ile bu harcamalara rağmen işlenen suçların toplumsal maliyeti (gelir kaybı) toplamının minimum düzeyde olması öngörülmektedir. Dolayısıyla, Becker’ın modeline göre, devletin suçu önlemede



hem işlenmesi muhtemel suçların olası suçluya (risk almaya eğilimli bireylere) sağlayacağı faydalarını azaltmaya yönelik politika ve harcamaları ve hem de suç işlemenin olası suçluya maliyetlerini arttırmaya yönelik politika ve harcamaları (suçun tespiti ve suçlunun yakalanıp cezalandırılması olasılığını artırma ve cezanın şiddeti) etkili olacak, ancak bunlardan ikincisi daha fazla etkili olacaktır (Becker, 1968: 169-217).

Isaac Ehrlich (1973) ABD'ndeki eyaletlere ilişkin verilere dayalı olarak yapmış olduğu ampirik bir çalışmada suçu önlemeye ilişkin yasal düzenleme ve uygulamaların tüm suç türlerinin azaltılmasında etkili olduğu sonucuna ulaşırken, gelir eşitsizliği ile mala yönelik suçlar arasında güçlü bir doğrusal ilişki bulmuştur (Ehrlich, 1973: 521-565).

Belton M. Fleisher (1966) ABD'nin Chicago ve nüfusu 25 binin üzerindeki 101 şehirden suç işleyen gençlere ilişkin verileri kullanarak, ekonomik koşulların gençlerin suç işlemeleri üzerinde etkili olduğunu ampirik olarak tespit etmiştir. Gelir düzeyinin ve gelir dağılımının suç işleme üzerinde önemli direkt etkileri yanında dolaylı etkilerinin de olduğunu bulmuştur. Gelir düzeyinin iyi olduğu ailelerin çocukları genelde çok daha az suç işlediği gözlenmiştir. Gelir dağılımının iyileşmesi ile suç işleme eğilimlerinin azalması arasındaki ilişki gelir düzeyinin etkisinden hem daha zayıf hem de bölgelere göre değişmekte olduğu tespit edilmiştir. İşsizliğin suç işlemeyi direkt olarak arttırdığını ancak dolaylı etkisinin olmadığını ve gelirin etkisinden düşük düzeyde kaldığını bulmuştur. Ayrıca, gelir değişkenleri yanında işsizliğin gençlerin suç işleme eğilimlerinin yaklaşık %15'ini açıkladığı sonucuna varmıştır (Fleisher, 1966: 118-137).

Deaton'a göre, A bireyinin B bireyine karşı işlemeyi düşündüğü suçun net faydası, ikisi arasındaki gelir farkı ile orantılıdır. Tüm toplum içersindeki bireylerin yukarıda açıklanan davranışı da gelir eşitsizliğini ölçen gini katsayısıyla ölçülebilir (Deaton, 2001:30).

Christopher Cornwell and William N. Trumbull (1994) ABD'nin North Carolina eyaletine ait panel verileri kullanarak yapmış olduğu ampirik çalışmada suç işlemeye ilişkin yasalarda ve uygulamasındaki (cezanın kesinliği ve şiddetindeki) iyileşmelerin suç işleme oranlarını önemli derecede azalttığını bulmuştur. Ancak bu etkinin büyüklüğü daha önceki bulgulardan çok daha düşük (esneklik katsayısı yaklaşık 2,5 olan öncekine göre 0,3 ile 1,1



aralığında) çıkmıştır. Yazarlar bunun nedenini bu alanda ilk defa kullanılan panel veri tekniği sayesinde ilçeler arasında suç işleme üzerinde farklılık yaratan gözlemlenemeyen etkenlerin bu sayede kontrol edilmesine dayandırmışlardır (Cornwell ve Trumball, 1994: 360-366).

İngiltere’de yapılan bir çalışmada genç ve yetişkin işsizlik oranları ile hırsızlık, soygun ve sahtekarlık suçları arasında pozitif ilişki bulunmuştur (Carmichael ve Ward, 2001: 111-115). Almanya’da yapılan bir çalışmada ise göç artışının suç oranlarını arttırdığı, ancak işsizliğin de önemli olduğu tespit edilmiştir (Chapin, 1997: 543-557). Tehrani (1990) ise 1965-1984 yılları arası veri seti üzerinde yaptığı bir çalışmada, ABD’nde işsizlik oranı yükseldikçe suçun arttığını tespit etmiştir. Diğer yandan Buenos Aires’de 1985-1997 verileri ile yapılan bir çalışmada işsizlik oranı ile suç oranı arasında ilişki olmadığı bununla beraber gelir dağılımındaki eşitsizliklerin suç oranını arttırdığı tespit edilmiştir (Hojman, 2002).

ABD şehirlerinde işlenen suçlar üzerine yapılan bir ampirik çalışma, kişi başına gelir, gelir eşitsizliği, nüfus ve nüfus içerisindeki siyah nüfusun varlığının suçların oluşmasında etkili olduğu tespit edilmiştir (Gümüş, 2004: 98-109). Hemen belirtelim ki, suçun ekonomik modeli, her zaman suçu açıklamakta yeterli olamaz. Suçu açıklamakta kullanılan ekonomik modelin sonuçları belirli koşullar altında geçerlidir (Dursun, 1997: 45-46).

II- TÜRKİYE’DE SUÇA ZEMİN HAZIRLAYAN OLASI SOSYO-EKONOMİK FAKTÖRLER

Suç işleme olgusu ve nedenleri bu güne kadar çeşitli teoriler ile açıklanmaya çalışılmıştır. Ancak her teori suçun farklı nedenleri üzerinde durmakta, dolayısıyla suçun nedenlerini tümüyle açıklamaktan uzaktır. Nitekim, Türkiye’de suçun nedenleri sosyal, ekonomik ve politik temele dayanmasından ötürü çok boyutlu bir özellik göstermektedir. Bu çerçevede Türkiye’de suçun sosyo-ekonomik nedenleri göç, eğitimsizlik, işsizlik, gelir dağılımındaki adaletsizlik, yoksulluk ve çocuk emeği bağlamında ele alınmıştır.



A- Göç ve Suç

Kırdan kente daha iyi ekonomik ve sosyal şartlar için göç eden kitleler, kentin hazır olmayan alt yapısında kuralızsızlık anlamına gelen anomi ve anomik kentleşme içersine girmektedir (Bayhan, 1997: 180). Düzensiz göçler iş bulamayan, sosyal olarak toplumdan dışlanan kesimlerin, bir başka ifadeyle kentte tutunamayanların şiddet ve suç eylemlerine katılmalarına neden olabilmektedir (Bayhan, 1997: 188). Köyden kente göç eden göçmenlerin şehirde karşılaştıkları zorluklar söz konusu grubun madde bağımlılığı riskini de arttırmaktadır. Cezaevindeki hükümlüler üzerine yapılan araştırmalar, göç ile madde bağımlılığı ve suç arasında ilişki olduğunu ortaya koymaktadır (Balcıoğlu vd., 2001: 191). Yapılan bir araştırma (İçli, 1993: 83) göç etmiş hükümlülerin %30,4'ünün göç sonrası geçim sıkıntısı çektiğini, %29'unun işsiz olduğunu tespit etmiştir. Aynı araştırmaya göre, işsiz kalan ve geçim sıkıntısı çekenlerin en çok işledikleri suç adam öldürme ve hırsızlıktır.

Emniyet Genel Müdürlüğü verilerine dayanılarak yapılan ve 2001-2003 yıllarını karşılaştıran bir çalışmada ise, az nüfuslu ve şehirleşme oranı düşük yerlerde şahsa karşı işlenen suçların; göç alan ve sosyoekonomik düzeyi yüksek yerlerde ise mala karşı işlenen suçların oranının yüksek olduğu tespit edilmiştir (Yılmaz ve Güneş, 2006).

B- İşsizlik, Gelir Dağılımındaki Adaletsizlik, Yoksulluk, Çocuk Emeği ve Suç

Yoksulluğun gelir düzeyiyle sınırlı tanımlarını reddeden Amartya Sen, yoksulluğu özellikle 'yapabilirlik' kavramı yardımıyla açıklamaktadır. Yapabilirlik, açlık, sağlıksızlık, cahillik, kötü barınma koşulları gibi, her insanın mutlaka kaçınmak isteyeceği durumlardan kaçınılabilme yetisi olarak tanımlanmaktadır. Bu bağlamda 'yapabilirlikten yoksunluk', yoksulluğun tanımı olarak ortaya çıkmaktadır (Buğra, 2005).

Tarımın GSMH içindeki payının hızla azalması, köyden kente göç sürecini hızlandıran temel etmenlerden bir tanesidir.³ 1990 sonrası dönemde yaşanan ekonomik krizler ve tarımda

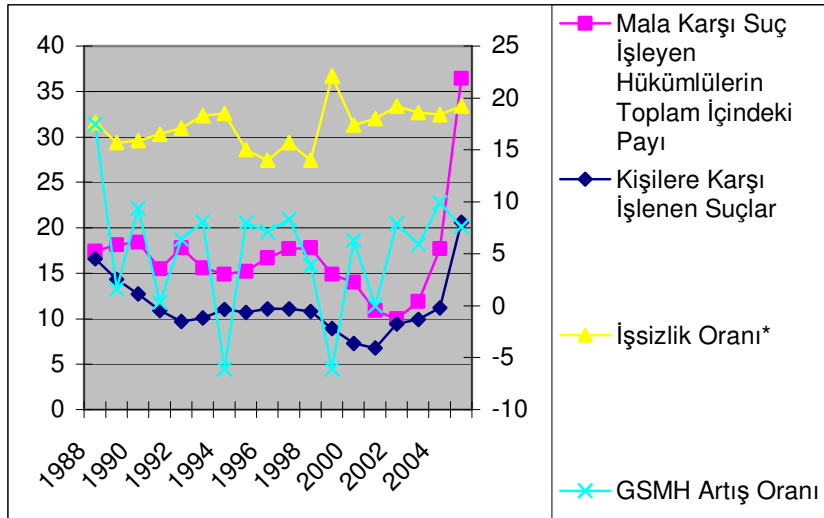
³ Tarımın GSMH'dan aldığı pay 1960'da %40,1'de iken 2005 yılında %10,8'e gerilemiştir (DPT, 2006).



uluslar arası politikaların ortaya çıkması kırsal kesimde yoksulluğu arttırmış ve köyden kente göç sürecini hızlandırmıştır (Gülçubuk vd.2005: 15-16). Türkiye’de potansiyel olarak kırdan doğan nüfusun yarısının kentsel alanlara göç edeceği tahmin edilmektedir (Tatlıdil, 2002: 439). Tarımda kendi adına ya da ücretsiz aile işçisi olarak çalışan, gizli işsizler şehirlerde belirli süre iş aradıktan sonra ya enformel sektörde çalışmaya başlamakta, yada uzun süreli işsiz kalarak yoksullaşmaktadır. Öte yandan Türkiye son on beş yılda üç büyük ekonomik kriz yaşamıştır. Her büyük ekonomik kriz beraberinde işsizlik oranlarının artmasını, işgücüne katılım oranlarının azalmasını ve yoksullaşmayı getirmiştir. Hemen belirtelim ki, mevcut haliyle işsizlik oranları istihdamın gerçek durumunu yansıtmaktan oldukça uzaktır. İş bulma ümidini kaybettiği gerekçesi ile iş aramaktan vazgeçen ve işgücüne katılmaktan vazgeçenlerin sayısındaki artışın yüksekliği geniş anlamda işsiz sayısındaki artışı göstermesi açısından önemlidir. Eksik istihdam edilenler ile iş aramayıp, çalışmaya hazır olanlar da dahil edildiğinde geniş anlamda işsizlik oranı %20’lerin üzerine tırmanmaktadır (Bkz. **Şekil 1**). İşsiz kalan nüfus giderek daha kötü koşullarda yaşamaya başlamakta ve hızla yoksullaşmaktadır (Bkz. **Tablo 2**). Ayrıca yıllar itibariyle mala karşı suç işleyen ve cezaevine giren hükümlülerin toplam hükümlüler içerisindeki payının 1995’de %15,2 iken 2005’de %36,2’ye, kişiye karşı işleyen ve cezaevine giren hükümlülerin toplam hükümlüler içerisindeki payının ise 1995’de %10,7 iken 2005’de %20,6’ya tırmanmasında ekonomik krizlerin ve yüksek işsizlik oranlarının etkisi göz ardı edilemez (Bkz. **Şekil 1**). Nitekim GSMH’deki artış oranı ile mala ve karşı suç işleyen hükümlüler arasında eşanlı bir seyir görülmemektedir. Bunun iki temel nedeni vardır. Bunlardan birincisi, mala karşı işlenen suçlarda yargılama süresinin uzunluğu nedeniyle hükümlü sayısının 2004’den itibaren yükselme eğilimi içerisine girmesidir. Bir diğeri ise ekonomideki küçülmelerin kişiler üzerine yarattığı olumsuz etkilerin birikmesi ve kişilerin çaresizlik sonucu ekonomik suçlara yönelmesi olasılığıdır. İzmir Emniyet Müdürlüğü’nün 1996-1999 yıllarını kapsayan kayıtları üzerinde yapılan bir araştırmaya göre, suç işleyenlerin %30,9’u işsizdir (Kumaş, 2001: 295). Muğla ili kapsamında yapılan bir diğer çalışmadan elde edilen sonuçlara göre ise, Muğla’da krizle birlikte kapanan firmaların sayısının ve işsizliğin arttığı, buna bağlı olarak da şahsa ve mala karşı işlenen

suçlarda ekonomik kriz sonrası büyük oranlarda artışların olduğu saptanmıştır (Çiftçi ve Bahar, 2005: 109-122).

Şekil 1. Mala ve Kişilere Karşı Suç İşleyen Hükümlülerin Toplam Hükümlüler İçindeki Payı, İşsizlik Oranı*, GSMH Artış Oranı 1988-2005



Kaynak: TÜİK Hane Halkı İşgücü İstatistikleri www.tuik.gov.tr (Erişim Tarihi: 01.09.2007); TÜİK, İstatistik Göstergeler 1923-2005 www.tuik.gov.tr (Erişim Tarihi:01.09.2007), DPT, Ekonomik ve Sosyal Göstergeler, www.dpt.gov.tr Erişim Tarihi: 01.09.2007).

*İşsizlik oranı hesaplanırken, eksik istihdam edilenler ile iş aramayıp, çalışmaya hazır olanlar da hesaplamaya dahil edilmiştir.

Tüm bunlara rağmen, işsizlik, yoksulluk, gelir dağılımındaki eşitsizlik gibi faktörler suç olgusunun meydana gelmesinde önemli olmakla birlikte tek başına suçlu açıklamaktan yoksundur. Sosyal dayanışma, aile yapılarının güçlülüğü, suça olumsuz bakan sosyo-kültürel ve değersel yapının varlığı gibi etmenler suç işlemeye iten ekonomik etmenlerin suç üzerindeki etkisini azaltabilmektedir (Kızmaz, 2006: 86). Türkiye’de köy yapısına dayanan ve bütünleşme unsurlarını taşıyan sosyal normlar ve değerlerin sanayi toplumuna geçişte meydana gelen sorunları azaltabileceği ileri sürülmektedir (Dönmezer, 1994: 177). Bununla beraber geleneksel aile dayanışması, hızlı göç, ekonomik krizler karşısında yıpranmıştır (Buğra, 2001: 29). Dolayısıyla, işsizlik, yoksulluk, eşitsizlik gibi ekonomik etmenlerin Türk toplumunun gelecekte bir suç toplumuna dönüşeceği yönündeki kaygıları arttırmaktadır (Kızmaz, 2006: 86).



Her ne pahasına olursa olsun kazanmak ve tüketmek çılgınlığı insanlar arasında zengin olma hırsı doğurmaktadır. Büyük kentlere göç eden kişiler gelir uçurumunun yol açtığı eşitsizlikle, üst sınıfa yükselme hayaliyle ekonomik suçlara karışabilmektedir (Soyaslan, 2003: 159-160). **Tablo 1**'de 2003 yılı düzey 2 bölgeleri itibariyle gelirin yüzdelik gelir gruplarına göre dağılımı verilmiştir.

Tablo 1. Hane Gelirlerinin IBSS (Düzyey 2) Bazında Gelire Göre Sıralı %20'lik Dilimler Bazında Ayrımı, 2003

İller	1.%20	2.%20	3.%20	4.%20	5.%20	Gini	En Zengin/En Yoksul %20 Oranı
İstanbul	6,4	10,1	13,7	19,3	50,5	0,43	7,8
Tekirdağ, Edirne, Kırklareli	7,1	11,6	15,7	21,0	44,6	0,37	6,3
Balıkesir, Çanakkale	7,1	12,0	16,2	22,6	42,1	0,35	6,0
İzmir	6,6	10,8	15,1	22,1	45,3	0,39	6,9
Aydın, Denizli, Muğla	7,7	11,8	15,7	21,7	43,0	0,35	5,6
Manisa, Afyon, Kütahya, Uşak	6,4	11,5	15,7	22,5	43,9	0,37	6,9
Bursa, Eskişehir, Bilecik	6,5	10,4	14,2	20,7	48,2	0,41	7,4
Kocaeli, Sakarya, Düzce, Bolu, Yalova	7,1	11,6	15,6	21,6	44,1	0,37	6,2
Ankara	5,9	10,1	14,9	22,0	47,1	0,41	8,0
Konya, Karaman	6,2	10,8	15,7	22,6	44,7	0,38	7,2
Antalya, Isparta, Burdur	6,7	10,9	15,1	20,9	46,4	0,39	6,9
Adana Mersin	6,3	10,9	15,0	21,3	46,6	0,40	7,4
Hatay, Kahramanmaraş, Osmaniye	5,7	9,5	14,2	21,1	49,5	0,43	8,8
Kırkkale, Aksaray, Niğde, Nevşehir,	7,5	12,0	15,7	21,8	42,9	0,35	5,7



Kırşehir							
Kayseri, Sivas, Yozgat	7,5	11,4	14,5	19,1	47,5	0,39	6,3
Zonguldak, Karabük, Bartın	8,3	12,3	15,5	21,1	42,8	0,34	5,1
Kastamonu, Sinop, Çankırı	6,6	10,9	14,8	21,1	46,6	0,39	7,0
Samsun, Tokat, Çorum, Amasya	5,8	10,7	15,2	22,0	46,3	0,40	8,0
Trabzon, Ordu, Rize, Artvin, Gümüşhane	7,6	11,8	15,9	22,2	42,6	0,35	5,6
Erzurum, Erzincan, Bayburt	5,7	11,0	15,7	22,1	45,4	0,39	7,9
Ağrı, Kars, Iğdır, Ardahan	6,6	10,8	15,9	23,2	43,6	0,37	6,6
Malatya, Elazığ, Bingöl, Tunceli	7,5	12,3	16,5	23,4	40,3	0,33	5,4
Van, Muş, Bitlis, Hakkari	5,8	10,1	15,5	23,4	45,2	0,39	7,7
Gaziantep, Kilis, Adıyaman	7,9	12,9	17,2	22,9	39,1	0,31	4,9
Şanlıurfa, Diyarbakır	6,5	10,7	14,8	21,1	46,9	0,40	7,3
Mardin, Batman, Şırnak, Siirt	7,9	12,2	15,3	19,9	44,7	0,36	5,7

Kaynak: TÜİK, **2003 Gelir Dağılımı Anketi Sonuçları**, TÜİK, Türkiye İstatistik Yıllığı, 2006: 339.

Tablonun incelenmesinden de anlaşılacağı üzere göçün yaşandığı büyük kentlerde gelir eşitsizliğini gösteren gini katsayısı yüksektir. Yoksulluk oranı ise, son yıllarda azalmasına karşın hala oldukça yüksek oranlarda seyretmektedir. Türkiye ortalamasına göre yoksulluk 2002 ve 2005 yılları arasında artış göstermiştir (**Tablo 2**).

**Tablo 2. Yıllar İtibariyle Yöntemlere Göre Yoksulluk Oranları**

Yöntemler	Fert yoksulluk oranı (%)			
	2002	2003	2004	2005
Gıda yoksulluğu (açlık)	1,35	1,29	1,29	0,87
Yoksulluk (gıda+gıda dışı)	26,96	28,12	25,60	20,50
Kişi başı günlük 1 \$'ın altı ⁽¹⁾	0,20	0,01	0,02	0,01
Kişi başı günlük 2.15 \$'ın altı ⁽¹⁾	3,04	2,39	2,49	1,55
Kişi başı günlük 4.3 \$'ın altı ⁽¹⁾	30,30	23,75	20,89	16,36
Harcama esaslı görelî yoksulluk ⁽²⁾	14,74	15,51	14,18	16,16

Kaynak: TÜİK; Yoksulluk Çalışması <http://www.tuik.gov.tr/VeriBilgi.do> (Erişim Tarihi: 01.10.2007).

(1) 1 \$'ın satınalma gücü paritesine (SGP) göre karşılığı olarak 2002 yılı için 618 281 TL; 2003 yılı için 732 480 TL; 2004 yılı için 780 121 TL ve 2005 yılı için ise 0.830400 YTL kullanılmıştır.

(2) Eşdeğer fert başına tüketim harcaması medyan değerinin %50'si esas alınmıştır.

Emniyet Genel Müdürlüğü'nün (EGM) Türkiye genelindeki "suç" ve "suçlu" profilini çıkardığı rapor, gelir düzeyi farklılığı ile suç işleme arasındaki ilişkide dikkat çekici bir sonuç ortaya koymaktadır. Rapora göre gelir seviyesi düşük kişilerin gözaltına alınma oranı %39,3'dür. Hırsızlık suçlarında bu oran %56,3'e, kız kadın kaçırma suçlarında %44,4'e, gasp ve yağmalama suçlarında ise %42,2'ye yükselmektedir. Genellikle eğitim ve gelir seviyesi düşük kişilerin ekonomik suçları işlediği tespit edilmiştir (EGM, 2002: 281).

Hırsızlık, kapkaç gibi mala karşı ilenen suçların bir bölümü çocuklar tarafından işlenmektedir. 1998 yılı verileri ile yapılan bir çalışmada güvenlik birimlerine getirilen 25.843 çocuğa, %43,7'si mala yönelik, %34,1'i şahsa yönelik suç isnat edilmiştir (Güleç vd.: 362). Çocuğun eğitimini bırakıp, zamanından önce çalışma hayatına atılması, onun suçla ilişkili çeşitli çevrelerle ilişkiye geçmesine, ekonomik güdülere vaktinden önce maruz kalmasına, eğitimin pozitif etkisinden yoksun kalarak suç işlemesine neden olmaktadır. Yapılan araştırmalar (Türkeri 1995; Alagöz 1998; Şaylıgil 1981; Çamkerten 1999; Elibol 1998; Beslen 1985; Yakışıklı 1997, söz konusu çalışmalardan aktaran Aksoy, Ögel, 2004) suç işleyen çocukların büyük bir



bölümünün (sırasıyla, %65,2, %79,7, %42,5, %46, %60, %85,7, %60) suç işlediği sırada ya da islahevine girmeden önce çalıştığını ortaya koymaktadır. Çocuğun okula gideceği yaşlarda son derece zor koşullarda çalıştırılması ve emeğinin sömürsü, çocukta psikolojik sorunlara yol açabilecek, çocuğun bir an önce zengin olma ve kötü çalışma koşullarından kurtulma isteği doğrultusunda kolay yoldan para kazanmak adına ekonomik suç işlemesine neden olabilecektir. Çalışarak eğitim olanaklarından yoksun kalan çocuklar, göç nedeniyle değer farklılıklarının yarattığı çatışmalar nedeniyle uzun vadede isyankar, içe kapanma ya da saldırgan davranışları gösterebilmektedir (Açıklan, 1997: 618-619). Çalışan çocuklar, nitelsiz işgücüne potansiyel kaynak oluştururken, göçün getirdiği topluma uyum sorunları ve ekonomik güçlükler çalışan çocuğu suça itebilmektedir (Açıklan, 1997: 620). Son yıllarda Türkiye’de çalışan çocuk sayısındaki azalmaya karşılık 2006 yılı itibariyle 958.000 çocuğun ekonomik işlerde çalışması (TÜİK, 2006) ekonomik nedenlerle suç işleyen çocukların sayısının azalmayacağı endişesini arttırmaktadır.

C- Eğitim ve Suç

Eğitim genel kalkınmaya, istihdama, bütünüyle ekonomik yaşama dönük olması açısından önem taşımaktadır. Nitekim son yıllarda birçok iktisatçı tarafından öne sürülen ekonomik büyüme ve insani kalkınma arasındaki ilişkilerin karşılıklı olduğu, yani insani kalkınmanın işgücü verimliliğini artırarak ekonomik büyümeyi hızlandırdığı, ekonomik büyümenin de gelir artışı yoluyla sağlık, eğitim, sosyal harcamaları artırarak insani kalkınmayı yüksek düzeylere taşıdığı görüşü önem kazanmıştır. Çünkü eğitim yoluyla bireylerin geliri artmaktadır. Eğitimli bireyin kendisinin ve ailesinin sağlık durumu iyileşmekte, ayrıca birey tüketimle ilgili tercihlerinde daha rasyonel davranmaktadır (Walfe ve Havelman, 2002: 99). Toplumun ortalama eğitim seviyesi ile toplumdaki bireylerin suçla ilgili faaliyetleri arasında negatif ilişki bulunmaktadır (Walfe ve Havelman 2002: 113). Lochner ve Moretti’nin ABD verileri ile yaptığı bir araştırmaya göre, 20-60 yaş arası erkeklerin yüksekokul tamamlama oranındaki %1’lik artış, suçtan dolayı meydana gelen 1,4 milyar dolarlık zararı önleyebilecektir



(Lochner ve Moretti, 2004: 183-184). Türkiye’de de eğitim ile işsizlik, yoksulluk ve suç işleme oranları arasında negatif bir ilişki mevcuttur. Bireylerin eğitim seviyesi yükseldikçe kişilerin geliri artmakta, işsizlik, yoksulluk ve suç işleme oranları azalmaktadır (Bkz. Karadeniz vd., 2007: 79-122).

Eğitim seviyesi yükseldikçe, bireylerin suç işleme eğilimi azalmakta, bununla beraber suçlar farklılaşmaktadır. **Tablo 3**’te 2005 yılı itibariyle cezaevindeki hükümlülerin işledikleri suçlara ve eğitime göre dağılımı verilmiştir. Tablonun incelenmesinden de anlaşılacağı üzere eğitim seviyesi yükseldikçe, şahsa karşı olan suçlar ile hırsızlık, cebri hırsızlık gibi mala karşı olan suçlar azalmaktadır. Bununla beraber lise ve dengi meslek okulu mezunları ile fakülte ve yüksek okul mezunlarının ağırlıklı olarak zimmete para geçirmek, rüşvet, irtikap, sahtecilik ve dolandırıcılık suçlarını işledikleri görülmektedir. 2001 yılında cezaevine giren 23.600 hükümlü üzerinde yapılan bir başka çalışma da benzer sonuçlara ulaşmıştır (Yıldız, 2004: 278-291). Çalışmada lise ve dengi meslek okulu mezunları ile dolandırıcılık suçu arasında yüksek ilişki tespit edilmiştir.

Tablo 3. Cezaevindeki Hükümlülerin Eğitim Durumuna ve İşledikleri Suç Türüne Göre Dağılımı (%)

Suç türü	Okuma Yazma Bilmeyen	Okur Yazar Olup Da Bir Okul Bitirmeyen	İlkokul	İlköğretim	Ortaokul ve Dengi Meslek	Lise ve Dengi Meslek	Fakülte ve Yüksek okul
Toplam	0,037	0,033	0,657	0,004	0,124	0,119	0,026
Adam öldürmek	0,038	0,030	0,701	0,007	0,117	0,090	0,016
Dövmek, yaralamak	0,034	0,028	0,715	0,004	0,126	0,085	0,009
Kız, kadın ve erkek kaçırmak	0,043	0,058	0,708	0,003	0,106	0,079	0,003
Irza geçmek ve sarkıntılık	0,045	0,047	0,679	0,006	0,136	0,074	0,013
Hırsızlık	0,079	0,050	0,703	0,008	0,097	0,056	0,006
Cebri hırsızlık	0,037	0,047	0,678	0,010	0,137	0,082	0,009
Zimmete para geçirmek	0,000	0,000	0,337	0,000	0,148	0,388	0,128
Rüşvet, irtikap ve sahtecilik	0,031	0,031	0,585	0,001	0,115	0,162	0,076
Dolandırıcılık	0,011	0,017	0,548	0,000	0,144	0,217	0,063
Sövme, hakaret	0,019	0,038	0,740	0,000	0,109	0,072	0,023
Uyuşturucu madde kullanmak-satmak-satın almak	0,063	0,040	0,659	0,001	0,117	0,097	0,022
Para ve mal kaçakçılığı yapmak	0,083	0,094	0,684	0,001	0,062	0,069	0,007



Kabahatler	0,044	0,023	0,709	0,000	0,120	0,098	0,006
Orman suçları	0,057	0,057	0,819	0,002	0,047	0,017	0,002
İcra iflas kanununa muhalefet	0,021	0,012	0,663	0,000	0,127	0,150	0,027
Ateşli silahlar.	0,042	0,045	0,697	0,001	0,113	0,091	0,011
Trafik kanununa muhalefet	0,025	0,027	0,723	0,001	0,135	0,080	0,009
Diğer suçlar	0,029	0,031	0,617	0,007	0,139	0,143	0,034

Kaynak: TÜİK Adalet İstatistikleri'nden hesaplanmıştır. www.tuik.gov.tr (Erişim Tarihi:02.08.2007)

II- AMAÇ, YÖNTEM VE DEĞİŞKENLER

Bu çalışmada Türkiye'de işlenen suçların, ölçemediğimiz diğer olası etkenlerin dışında, gözlemleyip-verilerine ulaşabildiğimiz bazı sosyo-demografik faktörler tarafından ne derecede açıklanabileceği ortaya konmaya çalışılmıştır. Bu bağlamda 81 ilde işlenen toplam asayiş suçlarını, toplam mala karşı, toplam şahsa karşı ve bunların farklı türlerini açıklamakta önemli olduğunu varsaydığımız özellikle yoksulluk, gelir dağılımındaki eşitsizlik, işsizlik, illere gelen göçlerin ve eğitim düzeyinin ne derecede anlamlı olduğu incelenmiştir. İnsanoğlunu suç işlemeye iten pek çok neden vardır. Fakat ekonomik niteliği ağır basan mala karşı işlenen suçları açıklamakta ekonomik etkenlerin önem taşıdığı bir gerçektir. Buna rağmen şahsa karşı işlenen suçları, yalnızca gözlemlenebilir ekonomik faktörlere dayandırmanın çok yetersiz olacağı da açıktır. Bu bağlamda, çalışmada bazı sosyo-demografik faktörlerle birlikte önemli olduğunu düşündüğümüz sosyo-ekonomik etkenlerin, ekonomik niteliği ağır basan suç türleri yanında, şahsa karşı işlenen suçları ne derecede ve ne yönde etkilediği ortaya konmaya çalışılmıştır.

Analizde doğrusal regresyon yönteminden yararlanılmıştır. Bağımlı değişkenler olarak toplam asayiş suçları, mala karşı ve şahsa karşı işlenen suçlar olarak iki grupta ele alınmıştır. Yine her bir grup beş farklı suç türüne ayrılarak incelenmiştir. Regresyon denklemlerinde her bir bağımlı değişkendeki değişmeyi açıklamakta, önemli olduğunu varsaydığımız ve verilerine ulaşabildiğimiz 19 bağımsız değişken kullanılmıştır. Anlamlı olmayan (%10 düzeyinde) ve modellere en düşük katkı ile tahmin edilen katsayılarla ilişkin değişkenler geriye-dönük eliminasyon prosedürüne dayalı olarak ayıklanırken, tahminlerde en düşük standart hataya (en yüksek ayarlanmış-R²'ye) sahip modeller tercih edilmiştir. Diğer bir deyişle, 13 farklı türdeki



suçlara ilişkin bağımlı değişkenlere karşılık 19 bağımsız değişken arasından en etkin tahmin edilen modeller **Tablo 4 ve 5**'de verilmiştir. Tüm değişkenlerin ayrıntılı tanımları ve veri kaynakları, açıklayıcı istatistikleri **Tablo Ek1** ile **Tablo Ek2**'de sunulmuştur.

Araştırmada öncelikle ilgilendiğimiz değişkenler şunlardır: İllerdeki işsizlerin sayısı (İŞSİZ); fakirliğin ve gelir dağılımındaki eşitsizliğin göstergeleri olarak yeşil kartlıların sayısı (YEŞİL), zorunlu sosyal sigorta kapsamında olanların sayısı (SOSGÜV) ve ortalama hane-halkı sayısı (EVHALKI); illerin diğer illerden almış olduğu göç nüfusunun sayısı (GÖÇ); eğitim göstergeleri olarak ilköğretim mezunlarının sayısı (İLKMEZ), genel ortaöğretim mezunlarının sayısı (LİSEMEZ), mesleki ve teknik eğitim mezunlarının sayısı (MESMEZ) ve üniversite mezunlarının sayısı (ÜNİVMEZ)'dir. Burada diğer etkenler sabit iken, işsizlik arttıkça suç işleme eğiliminin artacağı beklenebilir. Yeşil kartlı sayısı bir yandan fakirliğin ve gelir eşitsizliğinin göstergesi, diğer yandan da fakirliği ve gelir eşitsizliğini azaltıcı etmen olarak da yorumlanabilir. Benzer şekilde sosyal güvenlik kapsamında olanların çokluğu bir yandan refahın bir göstergesi, diğer yandan da fakirliği ve gelir eşitsizliğini azaltıcı etmen olarak algılanabilir. Ayrıca hane-halkının büyüklüğü hem fakirliğin hem de muhafazakarlığın bir göstergesi, yani hem suçu körükleyici hem de azaltıcı etken, olabilir. Diğer etkenlerin suç işleme eğilimleri üzerindeki etkileri ve suçlar ile arasındaki ilişkiden yukarıda bahsedilmiştir.

Bu değişkenlere ek olarak 5 tane sosyo-ekonomik ve demografik gösterge ile 5 tane de coğrafik bölgelere ilişkin kukla kontrol değişkeni kullanılmıştır. Bunlar illerin ortalama kişi başına geliri (LnGELİR), nüfusu (Ln POP), nüfus yoğunluğu (NÜFYOĞ), şehir nüfusu oranı (ŞEHİRLİ), genç nüfus oranı (GENÇ), Doğu ve Güney Doğu (DOVeGDO), Karadeniz (KADENİZ), İç Anadolu (İÇANAD), Ege (EGE) ve Akdeniz (AKDENİZ) bölgelerinden oluşmaktadır. Bu değişkenlerden kişi başına gelir illerin ekonomik gelişmişlik düzeylerini kontrol etmektedir. Ancak ekonomik gelişmişlik ile fakirlik ve gelir dağılımı, dolayısıyla suç işleme eğilimleri, arasındaki ilişkinin derecesini ve yönünü tespit etmek güçtür. Suçların çoğunlukla büyük nüfuslu ve nüfusu yoğun şehirlerde daha fazla ortaya çıkma eğilimi gösterdiği kentsel iktisatla ilgili çalışmalarda da dile getirilmiştir. Ayrıca genç yaş grubuna dahil nüfusun



görece daha yüksek suç işleme potansiyeline sahip olduğu beklenebilir. Nihayet coğrafi bölgeler arasındaki kültürel farklılıklar, türlerine göre suç işlemeye yönelik eğilimler üzerinde farklılıklara neden olabilmektedir.

III- REGRESYON TAHMİNLERİNİN ANALİZİ

Toplam asayiş suçlarının ve mala karşı işlenen suçların doğrusal regresyon tahminleri **Tablo 4**'de, şahsa karşı işlenen suçların doğrusal regresyon tahminleri ise **Tablo 5**'de verilmiştir. Öngörüldüğü üzere önemli olduğunu varsaydığımız sosyo-ekonomik değişkenlerin ekonomik niteliği ağır basan mala karşı işlenen suç türlerini, özellikle hırsızlığı açıklamakta diğer suç türlerine göre oldukça yüksek düzeyde çıkmıştır. Tahmin edilen tüm regresyon modelleri F-istatistiğine göre %1 düzeyinde anlamlıdır.

İşsizlik yalnızca mala zarar verme suçunun sayısını arttırmakta etkili olabilmekte, ancak sadece %10 düzeyinde istatistiksel olarak anlamlı olmaktadır. Buna göre, ortalama 100.000 nüfusa sahip ve işsiz sayısı 1.000 kişi (yaklaşık %89) daha fazla olan bir ilde mala zarar verme suçlarının sayısı 2,1 (yaklaşık %24) daha fazla (diğer bir deyişle ortalama 8,81 yerine 10,91 sayıda) ortaya çıktığı gözlenmiştir.

Yeşil kartlı sayısı fazla olan illerde ise sadece fuhuşa teşvik ve kadın ticareti, ırza teşebbüs ve ırza geçme suçları anlamlı derecede az olduğu öngörülmüştür. Genelde yeşil kartlı sayısı 10.000 kişiden (yaklaşık %45) fazla olan bir ilde bu tür suç sayısı yaklaşık 1 adet (%21) daha az gerçekleşmiştir. Diğer taraftan, zorunlu sosyal sigortaya tabi nüfusu fazla olan illerde ise mala karşı işlenen toplam suçların sayısı, hırsızlık sayısı ve kapkaççılık, yankesicilik ve dolandırıcılık suçlarının toplam sayısı anlamlı derecede daha fazla gerçekleşmiştir.

Ortalama hane halkı sayısı büyük olan illerde, ekonomik nitelikli suçlardan kaçakçılık dışında, şahsa karşı işlenen suçlardan fuhuşa teşvik ve kadın ticareti, ırza teşebbüs ve ırza geçme suçları ve kasten, ihmâl veya kazaen öldürme ve öldürmeye teşebbüs suçları hariç, tüm diğer suç türlerinin sayısı önemli derecede düşük çıkmaktadır. Dolayısıyla, ortalama hane halkı sayısı 1 kişi (yaklaşık %20) fazla (5,06 yerine 6,06) olan bir ilde yaklaşık sırasıyla toplam asayiş suçları



121,8 (%31), mala karşı işlenen suçlar 51,39 (%31), mala zarar verme 5,55 (%63), gasp 2,02 (%53), hırsızlık 27,99 (%30), kapkaççılık, yankesicilik ve dolandırıcılık 4,63 (%31), şahsa karşı işlenen suçlar 71,56 (%32), kaçırma ve rehin alma 2,31 (%33), memura karşı işlenen suçlar 2,42 (%22) ve yaralama ve darp suçları 44,83 (%47) adet daha az gerçekleştiği tahmin edilmiştir. Bununla beraber, ortalama hane halkı sayısı büyük olan illerin tarıma dayalı bir ekonomik yapıdaki gelişmemiş yöreler olduğu, yoksul iller olmakla birlikte, gelir eşitsizliğinin ise düşük olduğu göz önüne alınmalıdır.

Göç olgusunun daha çok şahsa karşı işlenen çeşitli suçları arttırmakta etkili olduğu gözlenmiştir. Fazla göç alan illerde toplam mala karşı işlenen suçlar ile hırsızlık, toplam şahsa karşı işlenen suçlar ile fuhuşa teşvik ve kadın ticareti, ırza teşebbüs ve ırza geçme suçlarının toplam sayısı, insan kaçırma ve rehin alma suçlarının toplam sayısı ve devlet memurlarına hakaret, mukavemet, darp ve saldırı suçlarının toplam sayısı önemli derecede fazla çıkmıştır. Ortalama 1000 kişi (yaklaşık %15) daha fazla göç alan bir ilde mala karşı işlenen suçlar yaklaşık olarak sırasıyla 12,1 (%7), hırsızlık 7,7 (%8), şahsa karşı işlenen suçlar 9,9 (%4), fuhuşa teşvik ve kadın ticareti, ırza teşebbüs ve ırza geçme suçlarının toplamı 0,5 (%10) ve memura karşı işlenen suçlar 0,7 (%6) adet daha fazla gözlenmiştir.

İllerin eğitim düzeylerini gösteren çeşitli eğitim değişkenlerinden ilköğretim mezunları sayısı çok olan illerde kapkaççılık, yankesicilik ve dolandırıcılık suçları, fuhuşa teşvik ve kadın ticareti, ırza teşebbüs ve ırza geçme suçları ve kasten, ihmâl veya kazaen öldürme ve öldürmeye teşebbüs suçları önemli sayıda fazla olurken, mala zarar suçları ise önemli sayıda az olmaktadır. Lise mezunu fazla olan illerde ise sadece fuhuşa teşvik ve kadın ticareti, ırza teşebbüs ve ırza geçme suçları anlamlı sayıda daha çok meydana gelmektedir.

Tablo 4. Toplam Asayiş Suçlarının ve Mala Karşı İşlenen Suçların Doğrusal Regresyon Tahminleri

Bağımsız Değişkenler	Bağımlı Değişkenler (Ortalama Değerleri); N = 81						
	TASAYIŞ (391.39)	MALAKAR (164.30)	KAÇAK (26.09)	MALAZAR (8.81)	GASP (3.80)	HIRSIZ (92.11)	KAPYAN (15.12)
Sabit	1588.0*** (4.183)	85.67 (0.271)	14.82 (1.149)	113.8*** (3.259)	0.898 (0.121)	-1.838 (0.010)	31.85 (0.685)
LnGELİR				-3.471 (1.592)			



İŞSİZ	0.0427 (1.415)	0.0186 (1.000)		0.0021* (1.928)		0.0124 (1.094)	
YEŞİL							
SOSGÜV	0.0011 (1.577)	0.0009** (2.018)				0.0005* (1.908)	0.0001* (1.876)
EVHALKI	-121.8*** (4.619)	-51.39*** (3.088)		-5.550*** (5.081)	-2.018*** (4.504)	-27.99*** (2.757)	-4.630* (1.752)
İLEGÖÇ	0.0138 (1.402)	0.0121* (1.852)				0.0077* (1.934)	0.0015 (1.536)
İLKMEZ		0.0265 (1.111)	0.0144** (2.213)	-0.0024* (1.739)		0.0170 (1.163)	
LİSEMEZ							
MESMEZ	-0.697*** (3.409)	-0.320** (2.409)		-0.0128* (1.922)	-0.0049 (1.270)	-0.210*** (2.672)	-0.0330* (1.731)
ÜNİVMEZ						-0.0064 (1.130)	
LnPOP		37.17** (2.195)			0.955** (2.053)	20.97** (2.029)	3.988 (1.483)
NÜFYOĞ	0.173* (1.922)	0.187*** (3.077)			0.0077*** (3.925)	0.144*** (3.893)	0.0396*** (4.170)
ŞEHİRLİ	5.556*** (3.606)	2.354** (2.277)		0.123* (1.979)		1.644** (2.531)	0.215 (1.302)
GENÇNÜF	-21.71** (2.528)	-10.27* (1.868)		-0.696** (2.505)		-5.158 (1.586)	-1.767** (2.058)
DOveGDO	82.79 (1.269)	65.41 (1.465)	-15.89* (1.982)	2.904 (1.265)	3.574** (2.621)	31.60 (1.218)	9.749 (1.469)
KADENİZ			-27.86*** (3.389)				
İÇANAD			-19.57** (2.164)		1.056 (1.048)		
EGE			-12.39 (1.174)	-3.366 (1.597)			7.237 (1.261)
AKDENİZ		39.70 (1.096)			1.844 (1.465)		6.296 (1.060)
Ayarlı-R ²	0.531	0.599	0.140	0.339	0.448	0.619	0.472
F-Değeri	11.071***	10.949***	3.598***	5.552***	10.264***	11.827***	7.509***
Std.Hata	138.20	84.50	24.99	5.21	2.87	51.46	13.48

Not: Katsayı tahminlerinin hemen altında parantez içerisinde t-istatistikleri mutlak değerlerinde yer almaktadır. 80 serbestlik derecesi ile çift-yanlı test için kritik t-değerleri, sırasıyla %1 anlam düzeyinde 2,639, %5 anlam düzeyinde 1,990 ve %10 anlam düzeyinde 1,664'e karşılık gelmektedir. Test istatistiklerinin, katsayı tahminlerinin ve F-istatistik değerlerinin üzerlerinde yer alan yıldızla gösterilen işaretlerden, *** %1, ** %5 ve * %10 düzeylerinde anlamlı olduklarını ifade etmektedir.

Tablo 5. Şahsa Karşı İşlenen Suçların Doğrusal Regresyon Tahminleri

Bağımsız Değişkenler	Bağımlı Değişkenler (Ortalama Değerleri); N = 81					
	ŞAHS AKAR (227.09)	FUHIRZA (4.80)	KAÇIRMA (6.96)	MEMURA (10.82)	ÖLDÜRME (3.38)	YARALAMA (94.92)
Sabit	1806.9*** (3.711)	7.427 (0.790)	42.03*** (3.665)	42.45*** (3.565)	-0.195 (0.142)	760.3*** (3.324)
LnGELİR	-45.72 (-1.529)					-16.90 (-1.172)
İŞSİZ	0.0216 (1.336)		-0.0012 (1.588)			0.0091 (1.263)
YEŞİL		-0.0001** (2.528)			-0.00002 (1.516)	0.0008 (1.382)



SOSGÜV						
EVHALKI	-71.56*** (4.265)		-2.310*** (3.089)	-2.424** (2.622)		-44.83*** (5.267)
İLEGÖÇ	0.0099* (1.899)	0.0005** (2.356)	-0.0006** (2.134)	0.0007** (2.051)	0.0001 (1.419)	
İLKMEZ		0.0029*** (3.266)		0.0014 (1.153)	0.0008* (1.866)	-0.0158 (1.576)
LİSEMEZ	0.109 (1.464)	0.0047* (1.745)		0.0055 (1.322)		
MESMEZ	-0.192* (1.730)	-0.0079* (1.911)		-0.0088 (1.520)		-0.0957* (1.907)
ÜNİVMEZ					-0.0002 (1.361)	
LnPOP		0.532 (1.016)	-1.002 (1.299)			-9.912 (1.637)
NÜFYOĞ			-0.0050* (1.733)		0.0023** (2.304)	
ŞEHİRLİ	1.786* (1.951)		0.0587 (1.167)		0.0341* (1.903)	1.207*** (2.696)
GENÇNÜF	-18.83*** (4.191)	-0.389* (1.809)		-0.661** (2.467)		-2.823 (1.551)
DOveGDO	54.79 (1.526)		-8.135*** (3.433)	3.438 (1.499)		32.97* (1.938)
KADENİZ			-10.22*** (5.487)		-1.015** (2.035)	
İÇANAD	49.33** (2.034)		-9.596*** (5.005)	2.117 (1.435)	-0.749 (1.364)	19.86* (1.687)
EGE			-7.555*** (3.667)			
AKDENİZ			-8.996*** (4.257)		1.549** (2.496)	
Ayarlı-R ²	0.440	0.215	0.435	0.229	0.388	0.374
F-Değeri	7.277***	4.137***	6.591***	3.967***	6.642***	5.342***
Std.Hata	71.33	3.34	4.00	4.44	1.54	33.59

Not: Katsayı tahminlerinin hemen altında parantez içerisinde t-istatistikleri mutlak değerlerinde yer almaktadır. 80 serbestlik derecesi ile çift-yanlı test için kritik t-değerleri, sırasıyla %1 anlam düzeyinde 2,639, %5 anlam düzeyinde 1,990 ve %10 anlam düzeyinde 1,664'e karşılık gelmektedir. Test istatistiklerinin, katsayı tahminlerinin ve F-istatistik değerlerinin üzerlerinde yer alan yıldızla gösterilen işaretlerden, *** %1, ** %5 ve * %10 düzeylerinde anlamlı olduklarını ifade etmektedir.

Oysa meslek ve teknik lise mezunu fazla sayıda olan illerde toplam asayiş suçları, mala ve şahsa karşı işlenen suçlar, mala zarar verme suçları, hırsızlık suçları, kapkaççılık, yankesicilik ve dolandırıcılık suçları, fuhşa teşvik ve kadın ticareti, ırza teşebbüs ve ırza geçme suçları, yaralama ve darp suçları anlamlı sayılarda daha az meydana gelmiştir. Özellikle mesleki ve teknik eğitim mezunları sayısı 100 kişi (%30) daha fazla olan illerde sırasıyla ortalama toplam asayiş suçları 69,7 (%18), mala karşı işlenen suçlar 32 (%20), mala zarar veren suçlar 1,28 (%15), hırsızlık 21 (%23), kapkaççılık, yankesicilik ve dolandırıcılık suçları toplamında 3,3 (%22), şahsa karşı işlenen suçlar 19,2 (%9), fuhşa teşvik ve kadın ticareti, ırza teşebbüs ve ırza geçme suçları toplamı 0,8 (%17) ve yaralama ve darp suçları 9,6 (%10) adet daha az



gerçekleşmiştir. Öte yandan üniversite mezunlarının iller arasında eşitsiz dağılımı ile çeşitli suçlardan hiçbirinin iller arasındaki eşitsiz dağılımı arasında herhangi bir anlamlı ilişki ortaya çıkmamıştır.

Ayrıca regresyon tahminlerinde yararlanılan sosyo-ekonomik ve demografik kontrol değişkenlerinden illerde ortalama kişi başına gelir, tahminlerin hiç birinde anlamlı çıkmamıştır. Bununla beraber, suçu açıklamada kişi başına düşen gelir tek başına suçları açıklamada yeterli olmayabilir. Gelirin nasıl dağıldığı da önemlidir. Gelirin il içerisinde adaletsiz dağılımı suç oranlarını arttırabilir (Bkz. **Bölüm II**). Ancak, 81 ilin kendi içindeki gelir eşitsizliklerini ölçen bir istatistik bulunmadığından gelir eşitsizliğinin suçlar üzerine etkisi ölçülememiştir. İllerin nüfusu, nüfus yoğunluğu ve şehirli nüfus oranı ile suç türlerinin çoğu arasında anlamlı düzeyde ve beklenen yönde bir ilişki söz konusudur. Yani bu etkenlerin büyük olduğu illerde çeşitli suçlar genelde önemli sayıda daha fazladır. Bu duruma aykırı tek sonuç, nüfusu daha yoğun illerde kaçakçılık olaylarının anlamlı düzeyde daha az gerçekleşiyor olmasıdır. Diğer taraftan genç nüfus oranı ile mala ve şahsa karşı işlenen suçlar ve bazı suç türleri arasında beklenenin aksi yönde anlamlı derecede bir korelasyon söz konusudur. Yani daha fazla genç nüfusa sahip illerde çeşitli suçlara önemli sayıda daha az rastlanmaktadır.

Suçların bölgesel farklılığı daha çok şahsa karşı işlenen suç türlerinde ortaya çıkmaktadır. Suçların niteliğine göre en yüksek düzeydeki 10 il ve en düşük düzeydeki 10 il sıralaması baz alınarak oluşturulan tablolarda; örneğin, kaçakçılık suçları **Tablo 6'da** Doğu ve Güney Doğu Anadolu, Karadeniz ve İç Anadolu bölgelerinde Marmara bölgesine göre önemli sayıda az ortaya çıkmıştır. Şahsa karşı işlenen suçlarda İç Anadolu illeri Marmara illerine göre önemli sayıda öndedir. **Tablo 7'de** görüldüğü üzere gasp suçları ise, sadece Doğu ve Güney Doğu Anadolu'da Marmara bölgesine göre önemli düzeyde daha az gerçekleşmiştir. **Tablo 8'de** Kaçırma ve rehin alma suçları söz konusu beş coğrafik bölge illerinde Marmara bölgesinde yer alan illerindekinden anlamlı sayıda az gerçekleşmiştir. Öldürme veya öldürmeye teşebbüs suçları Marmara illerine göre, Karadeniz illerinde anlamlı derecede daha az sayıda, Akdeniz illerinde ise anlamlı derecede daha fazla sayıda işlenmektedir. Nihayet, **Tablo 9'da** yaralama ve darp suçları



Marmara illerine göre, Doğu ve Güney Doğu Anadolu ve İç Anadolu illerinde önemli sayıda daha fazla gerçekleşmiştir.

Tablo 6. Şahsa, Mala Karşı İşlenen, Toplam Asayiş ve Kaçakçılık Suçları

ILLER	SAHSA	ILLER	MALAKAR	ILLER	TASAYIS	ILLER	KACAOK
Balikesir	461,19	Istanbul	711,46	Istanbul	941,94	Edirne	215,60
Uşak	433,90	Gaziantep	547,59	Balikesir	878,43	Adana	67,14
Burdur	428,73	Antalya	543,91	Gaziantep	851,41	Iğdir	60,49
Kayseri	412,04	Denizli	423,54	Antalya	774,99	Mugla	60,08
Kirklareli	401,87	Balikesir	417,24	Kayseri	773,58	Kilis	58,40
Karabük	401,15	Bursa	400,68	Uşak	763,05	Hatay	56,61
Iğdir	400,28	Ankara	399,44	Denizli	748,05	Van	55,16
Kastamonu	398,43	Izmir	390,45	Burdur	715,33	Sirnak	55,08
Eskisehir	360,62	Diyarbakir	375,60	Ankara	714,77	Yalova	54,57
Elazığ	356,41	Kayseri	361,55	Bursa	711,45	Diyarbakir	53,73
Malatya	121,59	Bitlis	60,20	Mardin	192,88	Sivas	7,97
Tokat	121,37	Hakkari	59,79	Rize	185,00	Erzurum	7,75
Ordu	119,51	Adiyaman	59,63	Van	184,84	Trabzon	7,45
Yozgat	118,61	Sirnak	58,46	Tokat	183,57	Kars	6,42
Mardin	116,86	Rize	57,66	Artvin	181,83	Cankiri	6,31
Gümüşhane	104,84	Ardahan	56,07	Ordu	168,51	Tokat	6,16
Artvin	104,72	Ordu	49,00	Yozgat	161,51	Niğde	6,03
Sirnak	92,07	Yozgat	42,90	Sirnak	150,54	Gümüşhane	5,35
Hatay	78,35	Gümüşhane	37,44	Gümüşhane	142,28	Aydın	4,51
Mus	62,16	Mus	36,59	Mus	98,75	Ordu	4,51
Ortalama	254,74		254,46		476,14		39,97
Std.Sapma	156,81		221,51		324,35		48,81
Min.	62,16		36,59		98,75		4,51
Max.	461,19		711,46		941,94		215,60

Tablo 7. Mala Zarar Verme, Gasp, Hırsızlık ve Kapkaçılık-Yankesicilik-Dolandırıcılık Suçları

ILLER	MALAZAR	ILLER	GASP	ILLER	HIRSIZ	ILLER	KAPYAN
Balikesir	32,80	Istanbul	20,64	Istanbul	486,03	Istanbul	97,83
Kirklareli	25,88	Antalya	19,23	Gaziantep	364,65	Diyarbakir	95,00
Burdur	25,70	Gaziantep	15,07	Antalya	321,34	Izmir	77,72
Kayseri	23,34	Diyarbakir	11,00	Denizli	295,57	Antalya	59,38
Eskisehir	20,11	Kirsehir	10,66	Ankara	242,92	Uşak	45,56
Kastamonu	19,11	Adana	9,01	Izmir	233,95	Balikesir	41,72
Karabük	18,66	Bursa	8,45	Balikesir	220,93	Burdur	37,77
Giresun	16,60	Kilis	7,84	Bursa	205,25	Denizli	36,89
Denizli	16,49	Iğdir	7,71	Kayseri	201,78	Gaziantep	32,38
Nevşehir	16,13	Edirne	7,70	Diyarbakir	186,77	Bursa	30,85
Adiyaman	2,73	Ordu	0,68	Tokat	33,94	Ordu	3,72
Mardin	2,69	Bilecik	0,51	Bartın	33,12	Sanliurfa	3,62



Karaman	2,47	Bitlis	0,51	Hakkari	31,80	Tunceli	3,21
Batman	2,24	Batman	0,45	Van	31,22	Sirnak	3,11
Gümüşhane	1,60	Hakkari	0,42	Bitlis	29,84	Rize	2,46
Bingöl	1,57	Siirt	0,38	Rize	29,51	Adiyaman	2,24
Bitlis	1,54	Sirnak	0,28	Ordu	29,51	Yozgat	2,20
Mus	1,32	Artvin	0,00	Yozgat	25,04	Kars	1,83
Sirnak	0,85	Bayburt	0,00	Mus	20,94	Hakkari	1,27
Rize	0,82	Ardahan	0,00	Gümüşhane	14,98	Karaman	0,82
Ortalama	11,63		6,03		151,96		28,98
Std.Sapma	10,78		6,75		142,62		32,48
Min.	0,82		0,00		14,98		0,82
Max.	32,80		20,64		486,03		97,83

Tablo 8. Fuhsa Teşvik-Kadın Ticareti-Irza Tasaddi-Irza Geçmek, Kaçırma-Rehin Alma ve Öldürme-Öldürmeye Teşebbüs Suçları

ILLER	FUHIRZA	ILLER	KACIRMA	ILLER	OLDURME
Igdir	24,91	Kirklareli	29,23	Istanbul	9,32
Kilis	13,95	Edirne	26,08	İçel	8,33
Ankara	13,72	Usak	21,70	Osmaniye	7,56
Antalya	11,76	Balikesir	21,55	Kilis	6,97
İçel	11,03	Igdir	17,20	Yalova	6,52
Bursa	10,97	Tekirdag	16,12	Tunceli	6,41
Mugla	9,76	Sakarya	15,82	Cankiri	6,31
Aydin	9,55	Burdur	12,46	Hatay	6,25
Bayburt	9,24	Bursa	12,44	Adana	5,93
Kayseri	8,67	Kars	10,09	Agri	5,86
Kars	1,22	Gümüşhane	2,14	Yozgat	1,32
Bingöl	1,17	Hakkari	2,12	Igdir	1,19
Mardin	1,13	Malatya	2,11	Bartın	1,09
Tunceli	1,07	Sanliurfa	2,02	Adiyaman	0,96
Batman	0,90	Kütahya	1,98	Siirt	0,76
Hakkari	0,85	Elazig	1,92	Aksaray	0,75
Adiyaman	0,80	Bitlis	1,80	Ardahan	0,75
Ardahan	0,75	Bartın	1,63	Karabük	0,44
Gümüşhane	0,53	Adiyaman	0,96	Artvin	0,00
Mus	0,44	Sirnak	0,56	Gümüşhane	0,00
Ortalama	6,62		10,00		3,84
Std.Sapma	6,74		9,52		3,30
Min.	0,44		0,56		0,00
Max.	24,91		29,23		9,32

Tablo 9. Yaralama-Darp, Memura Karşı İşlenen Suçlar ve İllere Gelen Göç

ILLER	YARALA	ILLER	MEMURA	ILLER	ILGOC
Kayseri	191,59	Igdir	32,62	Tunceli	16781,71
Usak	189,68	Ardahan	27,66	Tekirdag	14143,83
Balikesir	186,56	Yalova	17,79	Yalova	13508,27
Elazig	185,36	Kastamonu	17,25	Bilecik	12651,94
Burdur	179,90	Izmir	17,21	Mugla	11260,64



Kirklareli	176,89	Antalya	16,05	Antalya	9963,01
Karabük	167,04	Burdur	15,97	Kocaeli	9914,20
Iğdir	164,85	Karaman	15,61	Bolu	9433,45
Tunceli	158,15	Diyarbakir	15,47	Ankara	9409,21
Edirne	156,98	Kirklareli	15,22	Erzincan	9289,25
Batman	45,67	Adiyaman	4,65	Afyon	4386,42
Rize	45,64	Bilecik	4,63	Tokat	4031,75
Gümüşhane	43,33	Mus	4,63	Ordu	4031,47
Mardin	42,97	Sanliurfa	4,59	Van	3994,53
Hatay	42,66	Ordu	4,28	Hatay	3836,29
Artvin	41,68	Gümüşhane	4,28	Mardin	3699,20
Tokat	41,42	Malatya	4,22	K.Maras	3359,29
Adiyaman	39,76	Sirnak	3,95	Mus	2949,16
Mus	27,99	Bayburt	3,08	Adiyaman	2825,21
Sirnak	26,83	Yozgat	1,90	Sanliurfa	2666,75
Ortalama	107,75	Ortalama	11,55	Ortalama	7606,78
Std.Sapma	70,45	Std.Sapma	8,78	Std.Sapma	4509,09
Min.	26,83	Min.	1,90	Min.	2666,75
Max.	191,59	Max.	32,62	Max.	16781,71

SONUÇ

Bu araştırmada Türkiye’de işlenen suçların, ölçemediğimiz diğer olası etkenlerin dışında, gözlemleyip-verilerine ulaşabildiğimiz bazı sosyo-demografik faktörleri de dikkate alarak belli başlı sosyo-ekonomik değişkenler tarafından ne derecede açıklanabileceğini ortaya koymaya çalışılmıştır. Bu bağlamda, 81 ilde işlenen toplam asayiş suçlarını, toplam mala karşı, toplam şahsa karşı ve bunların farklı türlerini açıklamakta önemli olduğunu varsaydığımız özellikle yoksulluk, gelir dağılımındaki eşitsizlik, işsizlik, illere gelen göçlerin ve eğitim düzeyinin ne derecede anlamlı olduğu doğrusal regresyon yönteminden yararlanılarak analiz edilmiştir. Sosyo-ekonomik değişkenlerin ekonomik niteliği ağır basan mala karşı işlenen suç türlerini açıklamadaki etkinliği, diğer suç türlerine göre oldukça yüksek düzeyde çıkmıştır. İşsizlik sadece mala zarar verme suçlarının sayısını arttırmakta etkili olabilmektedir. Yeşil kartlı sayısı fazla olan illerde ise sadece fuhuşa teşvik ve kadın ticareti, ırza teşebbüs ve ırza geçme suçlarının anlamlı derecede az olduğu gözlenmiştir.

Diğer taraftan, zorunlu sosyal sigortaya tabi nüfusu fazla olan illerde ise mala karşı işlenen toplam suçların sayısı, hırsızlık sayısı ve kapkaççılık, yankesicilik ve dolandırıcılık



suçlarının toplam sayısı anlamlı derecede daha fazla gerçekleşmiştir. Hemen belirtelim ki, zorunlu sosyal sigorta kapsamına tabi nüfusu fazla olan iller genellikle refah düzeyleri diğerlerine göre yüksek, gelirin ise kendi içinde eşitsiz dağıldığı illerdir. Bu nedenle söz konusu illerde mala karşı işlenen suçlar daha yüksek gerçekleşebilmektedir.

Ortalama hane halkı sayısı büyük olan illerde, ekonomik nitelikli suçlardan kaçakçılık dışında, şahsa karşı işlenen suçlardan fuhşa teşvik ve kadın ticareti, ırza teşebbüs ve ırza geçme suçları ve kasten, ihmal veya kazaen öldürme ve öldürmeye teşebbüs suçları hariç, tüm diğer suç türlerinin sayısı önemli derecede düşük çıkmaktadır. Bununla beraber, ortalama hane halkı sayısı büyük olan illerin tarıma dayalı bir ekonomik yapıdaki gelişmemiş yöreler olduğu, yoksul iller olmakla birlikte, gelir eşitsizliğinin ise düşük olduğu göz önüne alınmalıdır.

Göç olgusunun daha çok şahsa karşı işlenen çeşitli suçları arttırmakta olduğu gözlenmiştir. Daha fazla göç alan illerde toplam mala karşı işlenen suçlar ile hırsızlık, toplam şahsa karşı işlenen suçlar ile fuhşa teşvik ve kadın ticareti, ırza teşebbüs ve ırza geçme suçlarının toplam sayısı, insan kaçırma ve rehin alma suçlarının toplam sayısı ve devlet memurlarına hakaret, mukavemet, darp ve saldırı suçlarının toplam sayısı önemli derecede fazla çıkmaktadır.

İllerin eğitim düzeylerini gösteren çeşitli eğitim değişkenlerinden, özellikle mesleki ve teknik eğitim mezunu fazla sayıda olan illerde toplam asayiş suçları, mala ve şahsa karşı işlenen suçlar, mala zarar verme suçları, hırsızlık suçları, kapkaçılık, yankesicilik ve dolandırıcılık suçları, fuhşa teşvik ve kadın ticareti, ırza teşebbüs ve ırza geçme suçları, yaralama ve darp suçları anlamlı sayılarda daha az meydana gelmiştir.

Regresyon tahminlerinde yararlanılan sosyo-ekonomik ve demografik kontrol değişkenlerinden çoğu ile suç türlerinin çoğu arasında anlamlı düzeyde ve beklenen yönde bir ilişki söz konusudur. Ayrıca, suçların bölgesel farklılığı daha çok şahsa karşı işlenen suç türlerinde ortaya çıktığı gözlenmiştir.



KAYNAKÇA⁴

- Açıkalın, N. (1997), “Göç ve Çalışan Çocukların Sorunları”, **II. Ulusal Sosyoloji Kongresi, Toplum ve Göç**, 20-22 Kasım 1996, Mersin, Sosyoloji Derneği Yayınları:5, DİE Matbaası, Temmuz Ankara , ss.615-620
- Aksoy A. ve Ögel K., (2004), “Tutuklu ve Hükümlü Ergenlerle İlgili Yapılan Tezlerin Özetleri”, **Adalet Bakanlığı Ceza ve Tevkifevleri Genel Müdürlüğünün Gözetimindeki Çocuklara Yönelik Hizmetlerin İyileştirilmesi Projesi, İhtiyaçların Belirlenmesi Çalışması**, İstanbul: Yeniden Sağlık ve Eğitim Derneği, www.yeniden.org.tr/dokuman/Tez%20ozetleri%20.pdf (Erişim Tarihi:01.08.2007)
- Balcıoğlu, İ., Doksat M.K., Tan, O., (2001), “Madde Bağımlılığı, Göç ve Suç”, **Yeni Symposium C. 39**, s.4 , ss. 185-191 [www.yenisymposium.net/fulltext/2001\(4\)/ys2001-39-4-4.pdf](http://www.yenisymposium.net/fulltext/2001(4)/ys2001-39-4-4.pdf) (Erişim Tarihi:01.08.2007)
- Bayhan, V. (1997), “Türkiye’de İç Göçler ve Anomik Kentleşme”, **II. Ulusal Sosyoloji Kongresi, Toplum ve Göç**, 20-22 Kasım 1996, Mersin, Sosyoloji Derneği Yayınları:5, DİE Matbaası, Ankara , ss.178-193
- Becker, G. (1968), “Crime and Punishment: An Economic Approach”, **Journal of Political Economics**, 76, pp. 169-217.
- Birgül, Ç.ve Ozan B.(2005),“Ekonomik Kriz ve Suç İlişkisine Teorik ve Ampirik Bir Yaklaşım Muğla Örneği”, **İktisat İşletme ve Finans Dergisi**, Şubat 2005, ss. 109-122
- Buğra, A. (2001), “Kriz Karşısında Türkiye’nin Geleneksel Refah Rejimi”, **Toplum ve Bilim**, S.89, ss.22-30
- Buğra, A. (2005), “Yoksulluk ve Sosyal Haklar”, www.spf.boun.edu.tr/docs/STGP_Bugra.pdf, (Erişim Tarihi: 03.04.2006).
- Carmichael, F. ve Ward R., (2001), “Male unemployment and crime in England and Wales”, **Economics Letters** 73 pp.111–115
- Chapin, Wesley D (1997), “Ausländer raus? The Empirical Relationship between Immigration and Crime in Germany”. **Social Science Quarterly** (University of Texas Press), Jun97, C. 78, S. 2, pp.543-558, 16p, 3 charts, 2 graphs; (AN 9708316983)
- Cornwell C. ve Trumball, D.(1994), “Estimating the Economic Model of Crime with Panel Data”, **Review Of Economics and Statics**, 76, pp. 360-366.
- Deaton, A. (2001), “Health, Inequality and Economic Development”, National Bureau of Economic Research Working Paper, NEBER, Cambridge, MA.
- Demirbaş, T. (2005), **Kriminoloji**, Seçkin Kitapevi, Ankara, 2. Baskı
- Dönmezer, T. (1994), **Kriminoloji**, Beta Basım Yayım, İstanbul, 8. Bası
- DPT (2006), **Ekonomik ve Sosyal Göstergeler 1950-2006** www.dpt.gov.tr (Erişim Tarihi: 01.09.2007)

⁴ Regresyon analizinde kullanılan değişkenlerin tanımları ve kaynakları ayrıca Tablo Ek:1’de verilmiştir.



- Dursun, H., **Suçun Ekonomik Modelleri**, Devlet Planlama Teşkilatı, İktisadi Sektörler Ve Koordinasyon Genel Müdürlüğü, ekutup.dpt.gov.tr/ekonomi/dursunh/suc.htm (Erişim Tarihi:01.10.2007)
- EGM, (2002), **Suç ve Suçlu Profili**, Ankara, Araştırma No:26, APK yayın No:162
- Ehrlich, I. (1973), “Participation in Illegitimate Activites: A Theoretical and Emprical Investigation”, **Journal of Political Economy**, 81, pp. 521-565.
- Fadaei-Tehrani, R. (1990), “Crime, Unemployment and Poverty”. **Mankind Quarterly**, Fall/Winter 90, Vol. 31 Issue 1/2, pp. 109-126.
- Fleisher, B. M. (1966), “The Effect of Income on Delinquency”, **American Economic Review**, 56, pp. 118-137.
- Güleç G. Yenilmez, Ç., Günay, Y., Seber, G. (2002), “Çocuk Suçluluğunda Sosyo-Demografik Özellikler”, **1. Ulusal Çocuk Ve Suç: Nedenler Ve Önleme Çalışmaları Sempozyumu**, Ankara Üniversitesi ATAUM Yayınları, Ankara, Tisamat Basın Sanayi, ss. 353-368.
- Gülçubuk, B., H. Şengül, N. Aluftekin, N. Kızılaslan, M. Kılıç (2005), “Tarımda İstihdam Sosyal Güvenlik Uygulamaları ve Kırsal Yoksulluk”. TMMOB Ziraat Mühendisleri Odası VI. Teknik Kongresi, 3-7 Ocak 2005 www.zmo.org.tr/etkinlikler/6tk05/059bulentgulcubuk.pdf (Erişim Tarihi: 01.10.2007).
- Gümüş, E. (2004), “Crime in Urban Areas: An Empirical Investigation”, **Akdeniz İ.İ.B.F. Dergisi**, S.7, ss. 98-109.
- Hojman, D. E., (2002), “Explaining Crime in Buenos Aires: The Roles of Inequality, Unemployment, and Structural Change”, **Bulletin of Latin American Research**, V. 21, N. 1, pp. 121-128.
- İçli, G. T. (1993), **Türkiye’de Suçlular, Sosyo Kültürel ve Ekonomik Özellikleri**, Atatürk Kültür, Dil ve Tarih Yüksek Kurumu, Atatürk Kültür Merkezi Yayını, S. 71
- İçli, G. T. (2004), **Kriminoloji**, Martı Yayınevi, Ankara.
- Karadeniz, O., S.Köse ve S.Durusoy. (2007), “Türkiye’de Eğitimin Getirileri ve Finansmanı”, Editör: O.Karadeniz., **Avrupa Birliği Yolunda Türkiye’de Eğitim ve Beşeri Sermaye**, Gazi Kitapevi, Ankara, ss. 79-122,
- Kızmaz, Z. (2005), “Sosyolojik Suç Kuramlarının Suç Olgusunu Açıklama Potansiyelleri Üzerine Bir Değerlendirme”, **C.Ü. Sosyal Bilimler Dergisi**, Aralık C. 29, S. 2, ss. 149-174
- Kızmaz, Z., (2006), “Suçun Önemli Belirleyicileri Olarak İktisadi Etkenler: İşsizlik ve Suç İlişkisine Sosyolojik Bir Bakış”, **Polis Bilimleri Dergisi**, C.8, S.1, ss.73-90
- Kumaş, H., (2001), “İşsizliğin Psiko-Sosyal Boyutu ve Çalışma Yaşamına İlişkin Değerler Üzerindeki Etkileri”, **Dokuz Eylül Üniversitesi Sosyal Bilimler Enstitüsü Dergisi**, C.3, S.4, Ekim, Kasım, Aralık ss. 1-431
- Lee, M. T., Martinez, J. R, Rosenfeld, R., (2001), “Does Immigration Increase Homicide, Negative Evidence Three Border Cities”, **The Sociological Quarterly**, Vol: 42, No: 4, pp. 560-580.



- Lochner, L. ve Moretti E. (2004), "The Effect Of Education On Crime: Evidence From Prison Inmates, Arrests, And Self-Reports" **American Economic Review**, Vol: 94, No: 1, pp. 155-189.
- Martinez, J. R ve Lee, M. T. (2000). "On Immigration and Crime" in G. LaFree, (Ed), **The Nature of Crime: Continuity and Change**, Vol: 1, Criminal Justice 2000, National Insitute of Justice, Washington, pp. 485-524.
- Martinez, J. R. (2000), "Immigration and Urban Violence: the Link between Immigrant Lationos and Types of Homicide", **Social Science Quartely**, No: 81, pp.363-374.
- Mears, D. P. (2001), "The Immigration Crime Nexus: Toward and Analytical Frame Work for Assesing and Guiding Theory, Research and Policy", **Sociological Perspectives**, No: 44, pp. 1-19.
- Oral, İ. (2003), "Sağlık Güvencesi ve Yeşil Kartın Türk Sağlık Sistemi İçindeki Yeri ", **İş Hukuku Ve İktisat Dergisi** (Kamu-İş), 2, ss. 395-410
- Soyaslan, D., (2003), **Kriminoloji (Suç ve Ceza Bilimleri)**, Genişletilmiş 3. Baskı, Yetkin Yayınları, Ankara, 3. Baskı.
- Tatlıldil, E. (2002), "Kentleşme ve Göç", içinde, **Sosyolojiye Giriş**, (Ed: İhsan Sezal), Martı Yayınevi, Ankara, ss. 403-447.
- TÜİK (2006), **Çocuk İşgücü İstatistikleri**, www.tuik.gov.tr (Erişim Tarihi: 03.08.2007).
- TÜİK (2007), 2003 Gelir Dağılımı Anketi Sonuçları, **2006 Türkiye İstatistik Yıllığı**
- TÜİK, (2006), **Adalet İstatistikleri**, <http://www.tuik.gov.tr/VeriBilgi.do> (Erişim Tarihi: 02.08.2007).
- TÜİK, **Yoksulluk Çalışması**, <http://www.tuik.gov.tr/VeriBilgi.do> (Erişim Tarihi: 01.10.2007).
- TÜİK **Hane Halkı İşgücü İstatistikleri**, <http://www.tuik.gov.tr/IsGucu/Basla1.do> (Erişim Tarihi: 01.09.2007).
- TÜİK, **İstatistik Göstergeler 1923-2005** www.tuik.gov.tr (Erişim Tarihi:01.09.2007).
- Walfe, B. L. ve Haveman, R. H. (2002), "Social and Nonmarket Benefits from Education in an Advanced Economy", in Yolanbak Kadryzcki (Ed.), Meeting the Challenges of a Changing World, Conference Series, No: 47, Federal Reserve Bank of Boston, pp. 97-142.
- Yavuzer, H. (2001), **Çocuk Ve Suç**, Remzi Kitabevi, İstanbul.
- Yılmaz A. ve Güneyerğün, S. (2006), "Türkiye'de Şehir Asayiş Suçları: Dağılım Ve Başlıca Özellikleri", **Milli Eğitim Dergisi**, S. 170
<http://yayim.meb.gov.tr/dergiler/170/170/ali%20yilmaz.doc> Erişim Tarihi: 01.08.2007).
- Yıldız, Z. (2004), "Eğitim Düzeyi ile Suç Türü Arasındaki İlişkinin Araştırılması", **Kuram ve Uygulamada Eğitim Yönetimi**, S. 38, Bahar, ss. 278-291.

**Ek Tablolar:****Tablo Ek1. Değişkenlerin Tanımları ve Verilerin Kaynakları**

Değişkenler	Değişkenlerin Tanımları	Verilerin Kaynakları
TASAYIŞ	Toplam asayiş olayları sayısı	Emniyet Genel Müdürlüğü, Asayiş Dairesi Başkanlığı 2005: http://www.egm.gov.tr/asayis/istatistik.asp (Erişim Tarihi: 02.05.1006)
MALAKAR	Mala karşı işlenen suçların toplam sayısı	“ “ “ “ “ “ “ “
SAHSAKAR	Şahsa karşı işlenen suçlar toplamı	“ “ “ “ “ “ “ “
MALAZAR	Mala zarar verme suçları sayısı	“ “ “ “ “ “ “ “
KAÇAKÇI	Kaçakçılık sayısı	“ “ “ “ “ “ “ “
GASP	Şahıstan, bankadan, işyerinden ve evden gasp suçları toplam sayısı	“ “ “ “ “ “ “ “
HIRSIZ	Bankadan, otodan, evden, işyerinden, resmi kurum ve kuruluşlardan yapılan hırsızlık ve oto, büyük ve küçük-baş hayvan hırsızlık sayıları toplamı	“ “ “ “ “ “ “ “
KAPYAN	Kapkaçılık, yankesicilik ve dolandırıcılık suçlarının toplam sayısı	“ “ “ “ “ “ “ “
FUHIRZA	Fuhşa teşvik ve kadın ticareti, ırza tasaddi ve ırza geçmek suçlarının toplam sayısı	“ “ “ “ “ “ “ “
KAÇIRMA	Kız, Kadın, Erkek, çocuk kaçırma ve rehin alma suçlarının toplam sayısı	“ “ “ “ “ “ “ “
ÖLDÜRME	Kasten, ihmal veya kazaen öldürme ve öldürmeye teşebbüs suçlarının toplam sayısı	“ “ “ “ “ “ “ “
YARALAMA	Kasten, ihmal veya kazaen yaralama ve darp suçlarının toplam sayısı	“ “ “ “ “ “ “ “
MEMURA	Kolluk kuvvetlerine ve diğer devlet memurlarına hakaret, mukavemet, darp ve saldırı suçlarının toplam sayısı	“ “ “ “ “ “ “ “
LnGELİR	İllerde kişi başına düşen GSYİH'nın doğal logaritma değeri (2001)	DİE: http://www.die.gov.tr/istTablolar.htm (Erişim Tarihi: 20.05.2006)
İŞSİZ	İllerdeki işsizlerin sayısı (Ocak-Eylül, 2005)	İŞKUR: http://www.iskur.gov.tr/mydocu/3.Genel%20Kurul%20Raporu.doc (Erişim Tarihi:01.05.2006)
YEŞİL	İllerdeki yeşil kartlıların sayısı (2002)	Sağlık Bakanlığı, verileri aktaran Oral (2003;405-407)
SOSGÜV	İllerde zorunlu sosyal sigorta güvencesi kapsamında olanların sayısı (2004)	SSK: www.ssk.gov.tr/wps/skroot/istatistik/istatistik2002/T1-13_2002.xls Erişim Tarihi:01.03.2006)
EVHALKI	İllerdeki ortalama hane-halkı sayısı	TÜİK, <i>Türkiye İstatistik Yıllığı 2005</i> , Türkiye İstatistik Kurumu Matbaası, Ankara 2006
İLEGÖÇ	İllerin diğer illerden almış olduğu göç nüfusu sayısı (2000)	TÜİK: www.tuik.gov.tr/VeriBilgi.do (Erişim Tarihi:20.05.2006)
İLKMEZ	İllerdeki ilköğretim mezunlarının sayısı (2004/2005)	TÜİK, Milli Eğitim İstatistikleri: www.tuik.gov.tr/PreIstatistikTablo.do?istab_id=97
LİSEMEZ	İllerdeki genel ortaöğretim mezunlarının sayısı (2004/2005)	TÜİK, Milli Eğitim İstatistikleri: www.tuik.gov.tr/PreIstatistikTablo.do?istab_id=97 (Erişim Tarihi:20.05.2006)
MESMEZ	İllerdeki mesleki ve teknik eğitim mezunlarının sayısı (2004/2005)	TÜİK, Milli Eğitim İstatistikleri: (Erişim Tarihi: 20.05.2006) www.tuik.gov.tr/PreIstatistikTablo.do?istab_id=97
ÜNİVMEZ	İllerdeki üniversite mezunlarının sayısı (2004/2005)	TÜİK, Milli Eğitim İstatistikleri: (Erişim Tarihi: 20.05.2006) www.tuik.gov.tr/PreIstatistikTablo.do?istab_id=100
LnPOP	İllerin toplam nüfuslarının doğal logaritması (2000)	DİE: http://www.die.gov.tr/istTablolar.htm (Erişim Tarihi: 20.05.2006)
NÜFYOĞ	İllerde kilometre kareye düşen nüfus sayısı (2000)	DİE: http://www.die.gov.tr/istTablolar.htm (Erişim Tarihi: 20.05.2006)



ŞEHİRLİ	İllerde şehirde yaşayan nüfusun toplam içerisindeki oranı (%)	TÜİK, <i>Türkiye İstatistik Yıllığı 2005</i> , Türkiye İstatistik Kurumu Matbaası, Ankara 2006
GENÇNÜF	İllerdeki 15-39 yaşları arasındaki genç nüfus oranları (%)	TÜİK
DOveGDO	Doğu ve Güney Doğu Anadolu bölgeleri için kullanılan kukla değişken	
KADENİZ	Kara Deniz bölgesi için kullanılan kukla değişken	
İÇANAD	İç Anadolu bölgesi için kullanılan kukla değişken	
EGE	Ege bölgesi için kullanılan kukla değişken	
AKDENİZ	Ak Deniz bölgesi için kullanılan kukla değişken	

Not: Suç değişkenleri (2004 yılına ait) ve İŞSİZ, YEŞİL, SOSGÜV, İLEGÖÇ, İLKMEZ, LİSEMEZ, MESMEZ, ÜNİVMEZ değişkenleri her ilde (2000 yılı nüfus sayımı verilerine göre) 100 bin kişiye düşen sayı olarak hesaplanmıştır.

Tablo Ek2. Veri Setini Açıklayıcı İstatistikler

Değişkenler	Minimum	Maksimum	Ortalama	Std. Sapma	Skewness	Kurtosis
TASAYIŞ	98.75	941.94	391.39	201.84	0.93	-0.07
MALAKAR	36.59	711.46	164.30	133.39	1.89	3.63
ŞAHSAKAR	62.16	461.19	227.09	95.29	0.58	-0.45
MALAZAR	0.82	32.80	8.81	6.40	1.34	2.01
KAÇAKÇI	4.51	215.60	26.09	26.94	4.59	30.22
GASP	0.00	20.64	3.80	3.87	2.32	6.74
HIRSIZ	14.98	486.03	92.11	83.36	2.42	6.95
KAPYAN	0.82	97.83	15.12	18.55	2.90	9.31
FUHIRZA	0.44	24.91	4.80	3.77	2.41	9.42
KAÇIRMA	0.56	29.23	6.96	5.32	2.11	5.46
ÖLDÜRME	0.00	9.32	3.38	1.97	0.64	0.10
YARALAMA	26.83	191.59	94.92	42.45	0.63	-0.34
MEMURA	1.90	32.62	10.82	5.05	1.25	4.08
LnGELİR	12.70	15.23	13.93	0.57	-0.16	-0.36
İŞSİZ	207.09	4292.73	1124.60	700.17	2.00	5.75
YEŞİL	4470.41	73361.74	22157.94	16181.35	1.39	1.44
SOSGÜV	15963.61	140732.52	72650.86	34133.46	0.16	-0.96
EVHALKI	3.28	8.25	5.06	1.25	1.02	0.38
İLEGÖÇ	2666.75	16781.71	6868.38	2547.33	1.25	2.66
İLKMEZ	1064.21	4908.30	1832.93	464.70	3.96	24.46
LİSEMEZ	31.77	977.48	608.08	172.02	-0.32	0.85
MESMEZ	60.89	750.26	334.59	151.44	0.30	-0.15
ÜNİVMEZ	10.45	9966.02	440.15	1094.88	8.44	74.10
LnPOP	11.45	16.12	13.20	0.86	0.50	0.72
NÜFYOĞ	12.00	1757.00	102.23	196.76	7.66	64.35
ŞEHİRLİ	26.06	90.69	55.47	11.92	0.54	1.05
GENÇNÜF	34.80	51.70	42.39	2.51	0.26	2.52
DOveGDO	0.00	1.00	0.28	0.45	0.98	-1.07
KADENİZ	0.00	1.00	0.22	0.42	1.36	-0.15
İÇANAD	0.00	1.00	0.16	0.37	1.89	1.59
EGE	0.00	1.00	0.10	0.30	2.74	5.65
AKDENİZ	0.00	1.00	0.10	0.30	2.74	5.65