

TÜRKİYE'DE 2001-2009 YILLARI ARASINDAKİ BOŞANMA EĞİLİMLERİ

Mehmet MEDER, Mustafa GÜLTEKİN

Özet: Bu çalışma Türkiye'nin 2001-2009 yılları arasındaki boşanma eğilimlerini ortaya çıkarmayı amaçlamaktadır. Bu eğilimler coğrafi bölgeler, boşanma nedenleri ve evlilik süreleri çerçevesinde araştırılmıştır. Türkiye'de son yıllarda belirgin biçimde artışa geçen boşanma olayları geleneksel geniş aile modelinin gittikçe zayıfladığının en açık toplumsal göstergelerinden birini oluşturmaktadır. Boşanma olayları bu çalışmada toplumsal gerçekliğin ilişkisel ve bütünsel mantığına uygun düşen bir araştırma metodu aracılığıyla inşa edilmektedir. 2001-2009 zaman diliminin son yıllarında İstanbul ayırt edici boşanma yoğunluğuyla riskli boşanma bölgesini temsil etmektedir. 2001 ekonomik kriz yılında terk nedenli boşanmalar, 2004-2005 yıllarında ise geçimsizlik nedenli boşanmalar öne çıkmaktadır. Bunların yanı sıra 2001 ekonomik krizinin ilk yıllarında evlilikleri beş yılını doldurmamış çiftler boşanma yoğunluğuyla öne çıkarken, 2008 ve 2009 yıllarında uzun süre evli kalmış çiftler boşanma yoğunluğuyla öne çıkmakta ve riskli boşanma profilini temsil etmektedirler. Sonuç olarak, Türkiye'de son yıllarda meydana gelen sarsıcı toplumsal dönüşümlerle birlikte evlilik kurumunun risk oluşturmaya başladığı görülmektedir.

Anahtar kelimeler: Mütakabiliyet analizi, boşanma eğilimleri, riskli boşanma profili, geleneksel geniş aile, ekonomik kriz.

Dispositions of Divorce Between the 2001-2009 Years in Turkey

Abstract: This study aims at discovering the dispositions of divorce in Turkey between the years 2001-2009. These dispositions were investigated in reference to the geographical extent, reasons for divorce, and the duration of marriage. The increasing levels of divorce in Turkey clearly signify the gradual downfall of the traditional family model. The issues of divorce is constructed according to a method of investigation in line with the relational and wholistic logic of social reality. In the last years of 2001-2009 time period, İstanbul represents a risky province of divorce with a distinctive divorce level. In the year of the economic crisis, 2001, divorce caused by abandonment is increased while in the years 2004-2005 divorce caused by dissensions is the distinctive factor. Moreover, divorce levels with less than five-year marriages in 2001 is distinct while in the years 2008-2009 the divorce levels of long term marriages is increased signifying a risky profile of divorce. In conclusion, it is sufficient to note that the rapid social transformations in Turkey in recent years be risk of the social constitution of marriage.

Key words: Correspondence analysis, dispositions of divorce, risky profiles of divorce, traditional-family size, economic crisis.

Giriş

Toplumların ekonomi, siyaset, kültür, teknoloji ve hukuk alanında geçirdiği dönüşümlerin mevcut aile “yapılaşmalarını”¹ ne düzeyde etkilediğine dair bilimsel düzeyde yapılan araştırmaların en çok yoğunlaştığı olgulardan birini boşanma oluşturmaktadır. Boşanma olgusu geleneksel-geniş aile modellerinin çözülme sürecinin geçirdiği değişimleri anlama ve açıklama noktasında önemli bir toplumsal göstergiyi temsil etmektedir. Aile yapılaşmalarının geçirdiği dönüşümlerin Türkiye gibi bütün boyutlarıyla modernleşme süreçlerini yaşayan toplumlara da nüfuz etmesi özellikle son yıllarda belirgin bir artış göstererek yüksek düzeyde toplumsal risk belirtilerine işaret eden boşanmalara da dikkatleri yoğunlaştırmıştır.

Bu çalışmada birçok ülkede olduğu gibi Türkiye’de de artış eğilimi içerisinde olan boşanma olaylarının bütünsel ve ilişkisel bir araştırma mantığıyla inşa edilerek çözümlenmesi amaçlanmaktadır. Ayrıca, Türkiye’de meydana gelen boşanma olaylarının 2001-2009 zaman dizisinde bölgesel (coğrafi), nedensel (boşanmaya yol açan “resmî” neden) ve evlilik süreleri ile ilişkili olarak ayrı ayrı nasıl bir toplumsal eğilim içerisinde olduğu sorusuna cevap aranmaktadır. Türkiye’deki boşanma eğilimleri yukarıda zikrettiğimiz kategoriler ekseninde TÜİK’in “Evlenme ve Boşanma İstatistikleri 2009” kitapçığında yer alan veri tabanı baz alınarak çözümlenmeye çalışılacaktır. Boşanma olaylarının artış eğilimi içerisinde olduğuna ilişkin haberler son yıllarda giderek artan biçimde yazılı ve görsel medya organlarında yer almasına karşın, yüzeysel bir ilgiyi çok da aşmayan “doxa”lar² üzerinden yorumlanmaya çalışılması toplumsal kurumların temel “çekirdek” kurumunu oluşturan ailenin geçirdiği yüksek risk taşıyan dönüşümünün anlaşılmasını zorlaştırmaktadır. Bundan dolayı, boşanma olaylarını ele alan bilimsel düzeydeki çalışmaların artması ve söz konusu değişimin temel eğilimlerini betimleyebilme konusunda mahir bir temsil sistemini içeren bir araştırma metodu ile ele alınması gerekli olmaktadır.

¹ Giddens (1999, ss. 353-439) kendisinin teorik üretimi olan “yapılaşma” teorisıyla yapı kavramını yapısal-işlevselci metodolojinin sabit, durağan ve tarih-dışı içeriğinden büyük ölçüde farklılaştırarak faillerin zaman-mekân çerçevesinde ortak etkileşim ve yapıp etmeleriyle ürettiği ve yeniden-ürettiği yapıların geri beslemeli biçimde faili de etkileyen ikili bir etki durumuna gönderme yapar.

² “Doxa” (Calhoun, 2007 ss. 101-103) Bourdieu sosyolojisinde dünya ve onun içindeki yerimizle ilgili daha bilinçli düşüncelerimizi biçimlendiren, gerçekliği sorgulanmayan, bilinç ötesi anlayışları anlatan bir terim olarak anlaşılmalıdır. Gündelik hayatta “doxa” türü anlayışların desteklendiği görme biçimlerine kayma ihtimali her zaman yüksektir. Kişinin kendisi kadar bilgi kaynakları bunda etkili olabilir. İstatistiksel tekniklerin bazı avantajları sözgelimi araştırdığımız toplumsal hayatla araya mesafe koymamızda yardımcı olabilmesidir.

İleri Endüstrilemiş Batı Toplumlarında Aile Kurumunun Dönüşümünün Boşanmaya Etkileri

Aile kurumunun geçirdiği farklılaşmanın kavranabilmesi çiftlerin mevcut evliliklerini sürdürmeye dair algı ve beklentilerini dönüştüren süreçlerin genel özelliklerinin betimlenmesini zorunlu kılmaktadır. 1950 sonrası meydana gelen ekonomik, politik, kültürel, teknolojik ve hukuksal değişimler tüm toplumsal kurumları etkilediği ve dönüştürdüğü gibi yaygın bir aile modeli olan “ataerkil” aile üzerinde de yoğun etkilerde bulunmuştur. Bu dönüşümlerin "ataerkil" aile modeli üzerinde yoğun etkilerde bulunduğu en açık toplumsal göstergelerinden biri boşanma oranlarındaki yüksek düzeydeki artışlardır.

Batı Avrupa toplumlarında aile kurumunun son yıllarda geçirdiği değişim ve farklılaşma üzerine politik alanda yapılan tartışmalar iki politik hat üzerinde şekillenmektedir. “Ailenin yıkımı” etrafında dönen tartışmalarda politik sağ veya gelenekselci perspektifin temel argümanları şu şekilde özetlenmektedir: Aile kurumunun kriz içerisinde olmasının sebebi geleneksel aile bütünlüğünün yitilmesidir. Evlilik toplumsal normdan sapma eğilimi gösteren erkekleri görev ve sorumlulukları çerçevesinde hizaya getirerek temel bir duygusal eğitim sahası oluşturmaktadır. Babasızlık neslin nüfusla ilgili en zararlı eğilimini oluşturmakla beraber ailedeki yozlaşmayı önlemek amacıyla boşanma zorlaştırılmalıdır (Giddens, 2000, ss. 103-104). Buna karşın Giddens, sosyal demokrat sol, liberaller veya gelenekselci olmayan perspektif ise, geleneksel aileden farklılaşarak oluşan çağdaş ailenin mevcut durumunu tıp alanındaki gelişmelerin bir sonucu olarak algılamakta, çağın parolasının ilişkilerdeki çeşitlilik ve seçme olasılığı olduğu fikrinden yola çıkarak bu değişimlerin aile kurumundan başlamasını meşru görmektedir.

Castells (2008) “ataerkil ailenin krizi” olarak betimlediği süreci doğuran dört temel göstergeden³ birincisini evliliklerin boşanmayla ya da ayrılıkla dağılması ve aile bireylerinin uzun vadeli bağlılığına dayalı aile modelinden kopulması olarak karakterize etmiştir. Günümüzde yaşanan değişimlerle birlikte geleneksel aile modeline uymayan birlikteliklerin yüksek düzeyde çeşitlilik göstererek

³ Birinci gösterge, evliliklerin boşanmayla ya da ayrılıkla dağılması, aile bireylerinin uzun vadeli bağlılığına dayalı aile modelinden kopulmasıdır. İkinci gösterge, evliliklerde yaşanan bunalımların giderek artması, evlilik, iş ve hayatı uyumlu kılmanın zorlaşması, başka iki güçlü eğilimle de ilişkili görünmektedir. Üçüncü gösterge, bu farklı eğilimlerin bir sonucu olarak nüfusun yaşlanması, erkeklerin ve kadınların ölüm oranlarındaki farklılıklar gibi demografik etkenlere de bağlı olarak birçok farklı aile yapısı ortaya çıkmakta ve klasik aile modeli gerilemektedir. Dördüncü gösterge, ailenin istikrarsız olduğu bu koşullarda, kadınların doğurmaya ilişkin tutumlarının giderek özerkleşmesiyle birlikte, ataerkil ailenin krizi, nüfusun yenilenmesiyle ilgili toplumsal izleklerin de krize girmesine yol açmıştır.

artması erkeğin ekmeğini kazandığı, kadının ev kadınlığı rolünü üstlenmesiyle betimlenebilecek bu modeli gittikçe zayıflatmaktadır. Amerika'da ataerkil modeli devam ettiren ailelerin gittikçe düşerek % 13'lük bir oranda olması, (Scolnick ve Scolnick, 1989'dan aktaran Kümbetoğlu, 1997, s. 112) Avrupa'da da evli çiftlerin biyolojik çocuklarıyla aynı evi paylaştıkları; babanın ekonomik giderleri üstlenirken annenin ev hanımı olarak geleneksel aile ortamında yetiştiği aile tipinin azalması (Giddens, 2001, s. 103) durumu, geleneksel aile yapılışmasının değiştiğini gösteren en açık örnekleri temsil etmektedir.

20. yüzyılın özellikle ikinci yarısı itibarıyla savaş sonrası yeniden yapılandırılan Avrupa ülkeleriyle beraber Amerika'da gerçekleşen ekonomik, siyasal, hukuk ve teknoloji alanındaki dönüşümler aile kurumunu derinden sarsmıştır. Cherlin (1992)'e göre 1950'lerde genç yetişkinler erken evlenmeye eğilimliyken 1960 ve 1970'lerde evlilikteki ortalama yaş yükselmekte, doğum oranları düşmekte ve boşanma oranları iki katından daha yüksek oranlara erişmektedir. 1960 ve 1970'lerde ayırt edici biçimde aile kurumu üzerinde yaşanan dönüşümlerle hızla artış gösteren boşanmaların nedenleri genel itibarıyla şu şekilde sıralanabilmektedir: Kadının artış gösteren ekonomik bağımsızlığı, evlenmeye ilişkin beklentilerin daha yüksek olması, evli kadınların artış gösteren istihdamı, üniversite derecesi olmayan erkeklerin düşen kazançları, boşanan çiftlere atfedilen damgalamanın azalması ve erkek tarafından eski eş ve çocuklara ödenen boşanma sonrası desteğin maliyetlerindeki nispi düşme (Cherlin, 1992, s. 2; White 1991'den aktaran Amato, 2000, s. 1269; Richards 1996'dan aktaran Robinson, 1997, s. 3).

Boşanma oranlarındaki artışa ilişkin kırılma noktasını oluşturan 1960'lar ve 1970'lerden sonra artış oranları kademeli olarak yükselen bir eğilim göstermiştir. 1960'ta yüksek düzeyde artış gösteren boşanmalar binde 0,6'lık bir oranı temsil ederken, 1980'de binde 1,5; 2002 yılında ise binde 1,9'luk bir oranla (Population Statistic, 2004'den aktaran Loveless, 2007, s. 131) yüksek düzeyde sıçramalar kaydetmiştir. Eurostat'ın 2011'de yayımladığı evlenme ve boşanmalara ilişkin istatistiklere (Marriage and Divorce Statistics, 2011) Avrupa Birliği ülkelerinin 1960'tan 2009'a kadar yaklaşık elli yıllık zaman dilimini kapsayacak biçimde bin kişi başına düşen boşanma oranları sunulmuştur. 2009 yılında bin kişi başına düşen boşanma oranlarına baktığımızda, yirmi yedi Avrupa Birliği ülkesinin bin kişi başına düşen boşanma oranlarının ortalaması binde 2,1'dir. Aşağıda verilen tabloda da görülebileceği gibi Belçika binde 3,0'lık değerle en yüksek düzeydeki boşanma oranını temsil etmiştir. Çek Cumhuriyeti ve Litvanya binde 2,8; Danimarka binde 2,7; Portekiz binde 2,5; Macaristan binde 2,4 değerleriyle ortalamanın üzerindeki en yüksek boşanma oranlarını temsil etmişlerdir. Türkiye'ye ilişkin veriler bu tabloda sadece 2009 yılında sunulmuştur. Türkiye bin kişi başına düşen 1,6'lık değerle hem Avrupa Birliği ülkelerinin ortalama boşanma

değerinin (2,1) çok altında bir değeri, hem de en düşük düzeydeki boşanma oranlarından birini temsil etmektedir. Birleşik Devletler ise 2002 yılı boşanma istatistiklerine göre (World Divorce Statistics, 2002) bin kişi başına 4,1’lik bir değerle Rusya (4,3) ile beraber dünya ölçeğinde hemen hemen⁴ en yüksek boşanma oranlarını temsil etmiştir.

Tablo 1. Avrupa Birliği Ülkelerinin Yıllara Göre Boşanma İstatistikleri 1960-2009

	1960	1970	1980	1990	2000	2009
EU-27 (2)	:	0,9	1,5	1,6	1,8	2,1
Belgium	0,5	0,7	1,5	2,0	2,6	3,0
Bulgaria	:	1,2	1,5	1,3	1,3	1,5
Czech Republic	1,4	2,2	2,6	3,1	2,9	2,8
Denmark	1,5	1,9	2,7	2,7	2,7	2,7
Germany	1,0	1,3	1,8	1,9	2,4	2,3
Estonia	2,1	3,2	4,1	3,7	3,1	2,4
Ireland (3)	-	-	-	-	0,7	0,8
Greece (4)	0,3	0,4	0,7	0,6	1,0	1,2
Spain	-	-	-	0,6	0,9	2,1
France (5)	0,7	0,8	1,5	1,9	1,9	2,1
Italy (4)	-	-	0,2	0,5	0,7	0,9
Cyprus	-	0,2	0,3	0,6	1,7	2,2
Latvia	2,4	4,6	5,0	4,0	2,6	2,3
Lithuania	0,9	2,2	3,2	3,4	3,1	2,8
Luxembourg	0,5	0,6	1,6	2,0	2,4	2,1
Hungary	1,7	2,2	2,6	2,4	2,3	2,4
Malta	-	-	-	-	-	-
Netherlands	0,5	0,8	1,8	1,9	2,2	1,9
Austria	1,1	1,4	1,8	2,1	2,4	2,2
Poland	0,5	1,1	1,1	1,1	1,1	1,7
Portugal	0,1	0,1	0,6	0,9	1,9	2,5
Romania	2,0	0,4	1,5	1,4	1,4	1,5
Slovenia	1,0	1,1	1,2	0,9	1,1	1,1
Slovakia	0,6	0,8	1,3	1,7	1,7	2,3
Finland	0,8	1,3	2,0	2,6	2,7	2,5
Sweden	1,2	1,6	2,4	2,3	2,4	2,4
United Kingdom (4)	:	1,0	2,6	2,7	2,6	2,2
Iceland	0,7	1,2	1,9	1,9	1,9	1,7
Liechtenstein	:	:	:	:	3,9	2,7
Norway	0,7	0,9	1,6	2,4	2,2	2,1
Switzerland	0,9	1,0	1,7	2,0	1,5	2,5
Croatia	1,2	1,2	1,2	1,1	1,0	1,1
FYR of Macedonia	0,7	0,3	0,5	0,4	0,7	0,6
Turkey	:	:	:	:	:	1,6

Kaynak: http://epp.eurostat.ec.europa.eu/statistics_explained (erişim tarihi yok)

⁴ 2002 yılı dünya boşanma istatistiklerinde bin kişi başına düşen boşanmalarda Maldives 10,97, Guam 4,34 ve Belarus 4,3’lük değerle Rusya ve ABD’nin aldığı boşanma değerlerinden daha yüksek bir değeri temsil etse de bu ülkelerle karşılaştırılmayacak kadar az nüfusa sahip olduklarından değerlendirme dışında bırakılarak başka bir çalışmada özel bir analizi hak etmektedirler.

Türkiye’de Boşanma Üzerine Son Yıllarda Yapılan Bazı Çalışmalar

Türkiye’de geleneksel geniş aile yapılaşmasının içinde olduğu dönüşüm sürecinin toplumsal göstergelerinden biri olan boşanma süreçlerinde hangi toplumsal ve sosyal psikolojik faktörlerin etkili olduğuna ilişkin çeşitli kapsamlarda boşanma araştırmaları gerçekleştirilmiştir.

Literatürde yapılan çalışmalarda boşanma olgusu hakkındaki bilimsel düzeydeki çalışmalar kısaca şu şekilde sıralanabilmektedir (ASAGEM, 2009, s. 16):
 a) Boşanmanın çocuklar ve gençler üzerindeki etkisini inceleyen çalışmalar.
 b) Boşanmanın kadının statüsüne ve cinsiyetine etkisini inceleyen çalışmalar.
 c)Boşanmanın hukuki yönünü inceleyen çalışmalar. ç) Genel olarak boşanmanın neden ve sonuçlarını ortaya koyma amaçlı yapılan çalışmalar. TÜİK’in boşanma istatistiklerindeki boşanma nedenlerine yönelik çalışmalar, mahkeme kayıtları üzerinden yapılan çalışmalar ve yapılan yüksek lisans ve doktora tezleri.

Çalışmamızın alanyazın (literatür) kısmında Aile ve Sosyal Araştırmalar Genel Müdürlüğü ve Devlet Planlama Teşkilatı tarafından belli yıllarda gerçekleştirilen toplam altı çalışmaya yer verilmiştir. Bu çalışmalarda çeşitli toplumsal tabakalara ve yaş gruplarına mensup bekârlar, evliliği devam edenler ve boşanmış olan bireylerle yapılan görüşmelerde boşanma sürecini etkileyen hangi nedenlerin öne çıktığına ve boşanmaya ilişkin geliştirilen tutum ve beklentilere yer verilmiştir.

Devlet Planlama Teşkilatının (1989) gerçekleştirdiği Türk Aile Yapısı Araştırmasının bulgularına göre boşanmak için önemli görülen nedenlerin başında zina (% 75) ve geçimsizlik (%66) gelmektedir.

Aile ve Sosyal Araştırmalar Genel Müdürlüğünce (2006) yapılan Türk Aile Yapısı Araştırması’na göre Türk toplumunda boşanma nedenleri cinsiyete göre farklılaşabilmektedir. Erkeklerin boşanma nedenlerinde sırasıyla aldatma, eşin sorumsuz ve ilgisiz davranması, eşinin ailesine karşı saygısız davranması öncelikli boşanma nedenleri olarak görülmektedir. Kadınlarda ise, sırasıyla eşin sorumsuz ve ilgisiz davranması, aldatma, dayak/kötü muamele, içki/kumar öncelikli nedenler olarak görülmektedir.

Aile ve Sosyal Araştırma Genel Müdürlüğü tarafından (1998) yapılan “boşanma sebepleri” araştırmasında boşanma davası açmış ya da bu dava ile muhatap olmuş 700 kişiyle görüşme gerçekleştirilmiştir. Bu araştırmaya göre sağlıklı bir evliliğin altı nedeni bulunmaktadır. Bunlar eşlerin doğrudan diğerlerine yönelmeyen ve önemli toplumsal tepki de doğurmayan genel nitelikli yanlış davranışları, eşlerin diğer eşe ya da çocuklara yönelen ve fakat yoğun toplumsal tepki doğurmayan davranışları, eşlerin birbirini yeterince tanımadan evlenmesinin sonucu olarak ortaya çıkan uyumsuzluk hâlleri, eşlerin

kusurundan kaynaklanmayan ancak evliliğin yürümesini imkânsız hâle getiren durumlar, eşlerin önemli toplumsal tepki doğuran ve ahlaksızca sayılan hâlleri, eşler arasında temelde geleneksel rol dağılımının reddinden kaynaklanan ve çeşitli konularda kendini gösteren otorite tartışmalarıdır.

Aile ve Sosyal Araştırma Genel Müdürlüğünce (2009) Türkiye’deki boşanma nedenlerine ilişkin gerçekleştirilen en kapsamlı çalışma “Boşanma Nedenleri Araştırması”nda 12 bölgeyi temsil eden 12 ilin seçilmesiyle oluşturulmuş ve ekonomik krizin etkisini de ölçmek amacıyla 2000 yılından sonraki boşanmalar örnekleme dâhil edilmiştir. Bölgeleri temsil edecek illerin⁵ seçilmesinde bölgelerin en yüksek boşanma oranlarını temsil etmeleri baz alınmıştır. Bu çalışmada, boşanma nedenleri arasında oldukça yüksek bir paya sahip olan “şiddetli geçimsizlik” faktörünün altında yatan nedenler ve evlilikteki sağlıklı ilişkilerin kökenleri araştırılmıştır. Araştırma bulgularına göre, boşanmanın tek bir faktörle açıklanamayacak karmaşık bir yapı arz ettiği ve sosyal, kültürel, ekonomik ve psikolojik faktörlerin evliliklerin kuruluş aşamasından itibaren yaşanan sorunları belirlediği saptanmıştır. Araştırma bulgularına göre bu sorunlar şu şekilde sıralanabilir: Evliliğin kuruluş aşamasından itibaren etkili olan evlenecek kişilerin ailelerinin evliliği onaylamamaları, bireylerin ailelerinde boşanma olaylarının yaşanması, evlenen çiftlerin ailelerinin birbirleriyle uyumlu ilişkiler kuramaması, evlilik öncesinde eşte fark edilen olumsuz özelliklerin değişeceğine ilişkin beklentiye girilmesi, evlilik ilişkilerinde çiftlerin ailelerinin baskıya varan müdahalelerinden oluşmaktadır.

Aile Araştırma Kurumunun boşanmaya ilişkin bireylerin geliştirdiği tutum ve beklentilerin araştırıldığı çalışmada (1996) Ankara’da orta ve üst sosyo-ekonomik düzeydeki kadın ve erkeklerin boşanmış bireylere yönelik tutum ve beklentilerini ortaya koyan “Halkın Boşanmaya İlişkin Tutumları Araştırması”na göre çalışmaya katılanların “zina” ve “geçimsizlik” durumunda boşanmanın olağan olduğu bulgulanmıştır.

Aile ve Sosyal Araştırmalar Genel Müdürlüğünce (2004) “Üniversite Son Sınıf Öğrencilerinin Evliliğin Kuruluşuna İlişkin Görüş ve Düşünceleri” araştırmasında öğrencilerin % 86’sı anlaşamayan eşlerin boşanmasını olumlu karşılamaktadır.

“Aile ve Sosyal Araştırma Genel Müdürlüğü” ve “Devlet Planlama Teşkilatı”nın Türkiye’deki boşanma olgusuna ilişkin gerçekleştirdiği farklı kapsamlardaki çalışmalarda ortaya çıkarılan sonuçlar şu şekilde özetlenebilir: Türk aile yapısı araştırmalarında her iki cinsiyet içinde “zina”, “geçimsizlik” ve eşlerin birbirlerine ve ailelerine karşı sorumsuz davranmalarının boşanmada öne

⁵ İstanbul, Balıkesir, İzmir, Bursa, Ankara, Adana Kayseri, Samsun, Trabzon, Erzurum, Malatya, Gaziantep.

çıkan nedenler olduğu bulgulanmıştır. Türkiye’de boşanma nedenleri arasında “şiddetli geçimsizlik” nedenli boşanmaları belirleyen en önemli faktörlerin başında evliliğin kuruluş aşamasında çiftlerin ailelerinin evliliği onaylamaları, ailelerin çiftlere baskıcı tutumları, çiftlerin ailelerinin uyumlu ilişkiler geliştirememesi ve evlilik sürecindeki olumsuz davranışların ileride değişeceğine dair eşlerin beklenti içerisinde olmaları oluşturmaktadır. Ayrıca, yeni kuşakların tamamına yakınının anlaşılamayan çiftlerin boşanabileceklerine dair olumlu tutum geliştirmeleri, ülkemizde eşlerin bir çözüm olarak gördükleri boşanmanın normalleştiğine ve geleneksel aile yapılaşmasında mevcut olan çiftlerin boşanmalarını zorlaştıran aile ve akraba bağlarının zayıflama eğiliminde olduğuna işaret etmektedir.

Boşanma üzerine yukarıda yer verilen resmî kurumların gerçekleştirdiği bu çalışmalar Türkiye’de boşanma olgusunu açıklamaya dönük anlamlı bilgiler sunmaktadır. Türkiye’deki boşanma vakalarının son yıllarda nasıl bir eğilim içerisinde olduğu bütünsel ve ilişkisel bir mantık çerçevesinde nasıl inşa edilebilir? Bu çalışmada, TÜİK’in “2009 Evlenme ve Boşanma İstatistikleri”ndeki veri tabanından yararlanılarak Türkiye’deki boşanmaların 2001-2009 yılları arasında “bölgesel”, “nedensel” ve “evlilik süresi” ile ilişkili olarak nasıl bir eğilim içerisinde olduğuna “bütünsel” ve ilişkisel” bir araştırma metodu olan müteakiliyet analiziyle cevap aranmaya çalışılacaktır.

Araştırmanın Metodu

Sosyal bilimsel araştırmaların içine düştükleri epistemolojik açmazlardan biri, salt teorik ya da kavramsal araçlara dayanan değerlendirmelerden ibaret görülen “teorist” araştırma tarzının ya da kapsamlı veri setlerini herhangi bir teorik model ya da kavramsal araçla ilişkilendirmeden yapılan “ampirist” araştırma tarzının hâkim olmasıdır. Bourdieu’nun kendi deyişiyle (Bourdieu, 2007, s. 35) “Ampirik araştırmadan yoksun teori boştur, teoriden yoksun ampirik araştırma kördür.” ünlü önermesi bilimsel araştırmaların salt teorik ya da salt ampirik araştırmaya kayan sahte/yanlış araştırma tarzlarının aşılması bakımından kılavuz bir ilke olma özelliği taşır.

Karmaşık ve kapsamlı veri setlerinden kategorik çözümler yapılmasını sağlayan değişik pozitivist tekniklerin en önemli zaafı kategorileştirilmiş verilerin (örneğin, bireyin evlilik süresi, boşanma yılı vb.) ilişkisel anlamları temsil edememesidir (Löfgren, 2007) Tözsel kategorileştirmeye dayanan bu tekniklerde olgular sosyal dünyanın gerçekliğine uygun biçimde karşılıklı ilişkileri içinde kazandığı anlama göre değil de çoğunlukla kendi içlerinde kapalı ve birbirleriyle ilişkilendirilmeyen kategorilerce değerlendirilmektedir.

Bu çalışmada Türkiye’de 2001-2009 yılları arasında meydana gelmiş kapsamlı veri setine dayanan boşanma istatistiklerini karmaşık veri setlerinden çapraz tabloların indirgenmesi yoluyla sosyal dünyanın işleyiş mantığına uygun

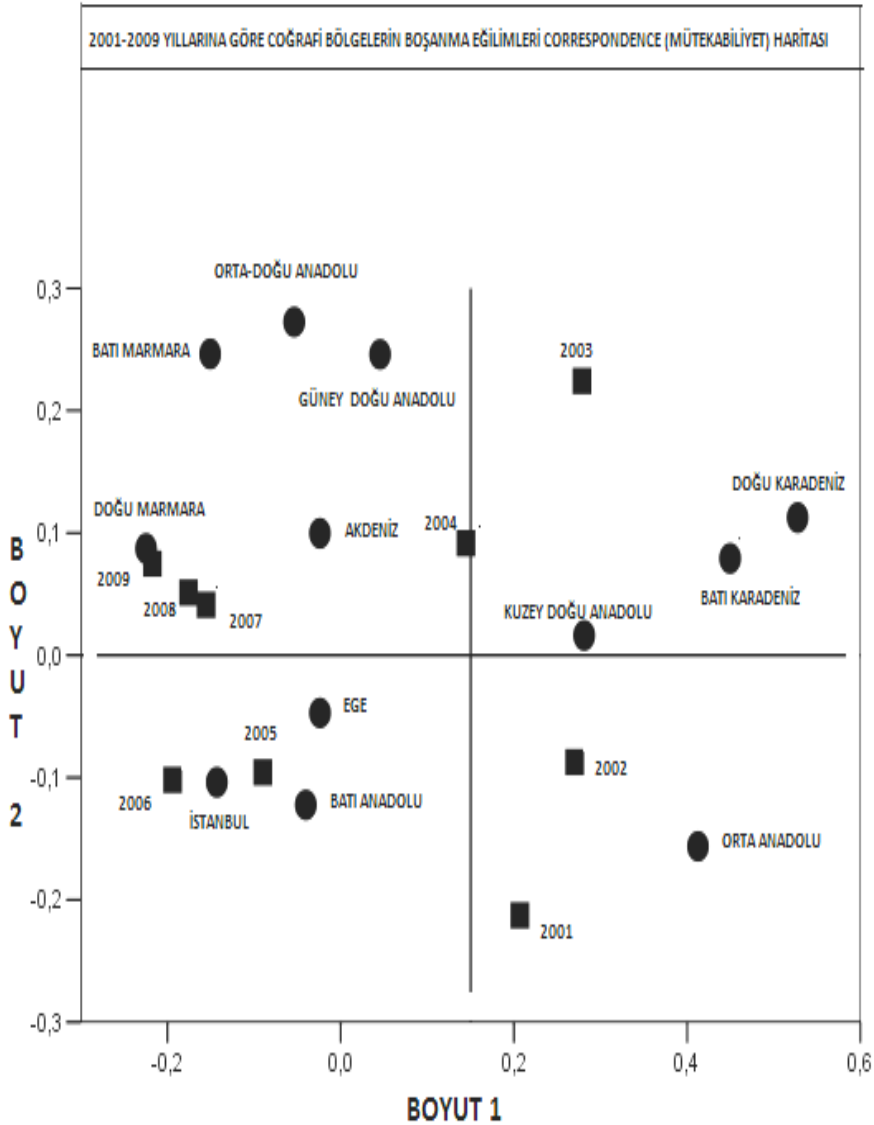
biçimde ilişkisel haritalar üretmeye olanak sağlayan (SPSS programında) mütekabiliyet analizi kullanıldı. Bu bölümde, “yıl kategorileri” (2001-2009) ile “bölgeler”, “boşanma nedenleri” ve “evlilik süresi” arasındaki ilişkiler mütekabiliyet (correspondence) haritaları aracılığıyla görselleştirilmiştir.

2001-2009 Yıllarında Türkiye Boşanma Eğilimleri Mütekabiliyet (Correspondence) Haritasının Analiz ve Yorumu

a) Coğrafi Bölgelere Göre Boşanma Eğilimleri Mütekabiliyet Haritasının Analiz ve Yorumu

Türkiye coğrafyasında 2001-2009 zaman dizisinde meydana gelen boşanmaların ilişkisel ve bütünsel bir mantıkla keşfedilebilen “mütekabiliyet haritası” şu şekilde okunmaktadır: Aşağıdaki mütekabiliyet haritasında kare ile temsil edilen noktalar yılları, daire ile temsil edilen noktalar ise Türkiye’nin coğrafi bölgelerini temsil etmektedir. Haritada boşanmaların meydana geldiği yıllarla coğrafi bölgeler arasındaki ilişkiler ve mesafeler serimlenmiştir. Dokuz yıllık sürede coğrafi bölgelere göre farklılaşmada çok sayıda il grubu birinci boyutta farklılaşmıştır. Dokuz yıllık sürede bazı yıllarda ayrıksı bir boşanma yoğunluğu gösteren bazı coğrafi bölgeler birinci boyut üzerinde farklılaşmıştır. Bu ayrıksı coğrafi bölgeler yakınsadıkları yıllar dikkate alınarak özel bir analizi gerektirmektedir. Bu illerde frekanslar manidar biçimde artmış ve boşanma yoğunluk düzeyi itibarıyla mütekabiliyet haritasında marjda temsil edilmiştir.

Coğrafi bölgelerin büyüklüğüne ve boşanma yoğunluklarına duyarlı mütekabiliyet haritaları, özellikle zamansal seriler üzerinde uygulandığında boşanma eğilimlerinde “risk”li bölge ve yıl kategorilerinin tespit edilmesinde keşifsel değere sahiptir. Doğu Marmara 2007-2008-2009 yıllarına yakındır ve ayırt edici biçimde öne çıkmıştır. Türkiye’nin en büyük nüfuslu metropolü olan İstanbul ise 2005 ile 2006 yıllarının ortasında konumlanmıştır. Orta Anadolu bölgesi ekonomik krizin ilk yıllarını temsil eden 2001-2002 yıllarına yakın bir konum almıştır. Türkiye’deki ikinci en büyük nüfuslu metropolü olan Ankara ilinin bulunduğu Batı Anadolu Bölgesi de kriz yılı olan 2001 yılına yakın bir konum almıştır. Batı Karadeniz Bölgesi ve Doğu Karadeniz bölgesi hem birbirlerine hem de kriz yılını takip eden 2002 ve 2003 yıllarına yakın bir pozisyon olarak boşanma yoğunluğu açısından da ayırt edici biçimde öne çıkmıştır. Kuzey Doğu Anadolu Bölgesi de 2002 ile 2003 yılının hemen hemen ortasında bir konum almıştır. Güney Doğu Anadolu bölgesi 2003 yılına yakındır. Akdeniz bölgesi ise Doğu Marmara’dan sonra 2004 yılına en yakın bölgeyi temsil etmiştir. Ege bölgesi ise 2008 yılına yakın bir konumu temsil etmiştir. Batı Marmara ve Orta Doğu Anadolu Bölgesi 2009 yılına daha yakın bir konum almıştır.



Harita 1. 2001-2009 Yıllarına Göre Coğrafi Bölgelerin Boşanma Eğilimleri

b) Boşanma Nedenlerine Göre Boşanma Eğilimleri Mütakabiliyet (Correspondence) Haritasının Analiz ve Yorumu

Türkiye coğrafyasında 2001-2009 zaman dizisinde meydana gelen boşanmaların nedenlerini ilişkisel ve bütünsel bir mantıkla keşfedilebilen “mütakabiliyet haritası” şu şekilde okunmaktadır: Aşağıdaki mütakabiliyet

haritasında kare ile gösterilen noktalar “yıllar”ı temsil etmekte, daire ile gösterilen noktalar ise “boşanma nedenleri”ni temsil etmektedir. Haritada boşanmaların meydana geldiği yıllarla boşanma nedenleri arasındaki ilişkiler ve mesafeler serimlenmiştir. Dokuz yıllık sürede boşanma nedenlerine göre farklılaşmada “diğer” nedenli boşanmalar birinci boyutta farklılaşırken, onun dışında kalan tüm boşanma nedenleri ikinci boyutta farklılaşmaktadır. Dokuz yıllık sürede bazı “yıllar”da ayrık bir boşanma eğilimi gösteren bütün boşanma nedenleri ikinci boyut üzerinde farklılaşmıştır.

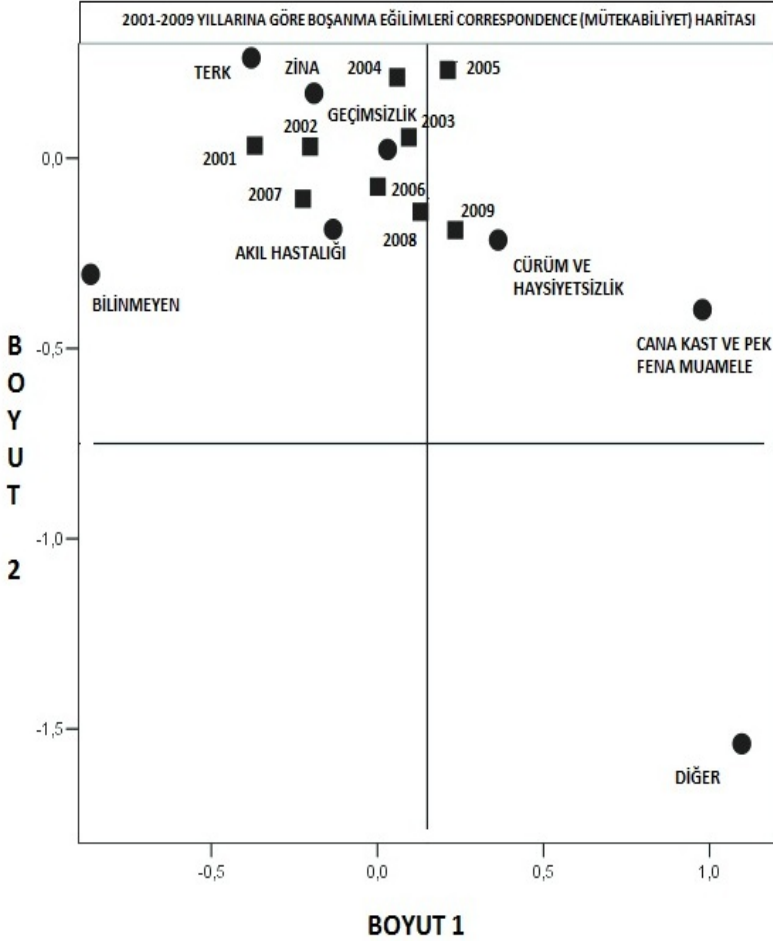
Mütekabiliyet haritaları zamansal serilerin boşanma nedenleriyle olan ilişkiselliğini ortaya koyduğunda hangi boşanma nedenlerinin hangi yıllarda yüksek “risk” taşıdığına anlaşılmasında keşifsel değere sahiptir. Ekonomik krizin ilk iki yılında ve 2007 yılında “bilinmeyen”⁶ nedenli boşanmalar beklenenin çok üzerinde bir ayırt edicilikle öne çıkmıştır. Kriz yılı olan 2001 yılında “terk” nedenli boşanmalar “bilinmeyen” nedenli boşanmalardan sonra en yakın konumu almıştır. Dokuz yıllık sürede boşanma nedenleri arasında oransal olarak en büyük yüzdeye sahip olan “geçimsizlik”⁷ nedenli boşanmalar 2003-2004-2005 yıllarında beklenenin üzerinde bir yoğunluğu temsil etmiştir. “Zina” nedenli boşanmalar ekonomik krizin ilk iki yılı ve 2004 yılında beklenen düzeyin biraz üzerinde bir yoğunluğu temsil etmiştir.

2008-2009 yıllarında da “diğer” nedenli boşanmaların haritada ikinci boyutta açıklanabildiği ve ayırt edici biçimde öne çıktığı bulgulanmıştır. “Akıl hastalığı” nedenli boşanmaların 2007 yılına yakın bir konumu işgal ederek beklenenin üzerinde bir boşanma eğiliminde olduğu gözlenmektedir. “Cürüm ve haysiyetsizlik” nedenli boşanmalar da 2005 ve 2009 yıllarında beklenenin üzerinde bir boşanma eğilimi sergilenmiştir. “Cana kast ve pek fena muamele”

⁶ Türkiye İstatistik Kurumu tarafından sunulan boşanma istatistiklerinde boşanma nedenleri olarak “bilinmeyen” nedenlerin olması ilk bakışta şaşırtıcı gelebilir. TÜİK yetkilileriyle yaptığımız görüşmeler neticesinde TÜİK’in gönderdiği forma göre doldurulan boşanma nedenlerinde adliyeden edinilen bilgilerde eksiklik veya boşluk olduğu takdirde kurumun bu durumu “bilinmeyen” olarak kodladığı öğrenilmiştir.

⁷ Aile ve Sosyal Araştırmalar Genel Müdürlüğü tarafından gerçekleştirilen 2009 Boşanma Nedenleri Araştırması’nda “toplumumuzda eşlerden birinin sadakatsizliği ya da evi terk etmesi nedeniyle gerçekleşen boşanmalar da ahlaki normlar, geleneksel değer yargıları ve genel kabuller nedeniyle “geçimsizlik” adı altında kayda geçmektedir. Hatta çiftlerin anlaşmalı bir şekilde boşanmaya karar verdikleri durumların gerçek nedenlerine bakılmaksızın “geçimsizlik” kategorisinde yer aldığı (ASAGEM, 2009, s. 12) ifade edilmiştir. Ayrıca çalışmamızın boşanma alanyazını (literatürü) kısmında yer verilen Aile ve Sosyal Araştırmalar Genel Müdürlüğü’nün araştırmasında “şiddetli geçimsizliğin altında yatan temel faktörlerle ilgili detaylı bilgi verilmiştir. bk. Aile ve Sosyal Araştırmalar Genel Müdürlüğü (2009). *Boşanma Nedenleri Araştırması*, Ankara.

nedenli boşanmalarda ise 2005 ve 2008 yıllarına yakın bir konumu alarak beklenen düzeyin üzerinde bir boşanma eğilimi sergilenmiştir.



Harita 2. 2001-2009 Yıllarına Göre Boşanma Eğilimleri

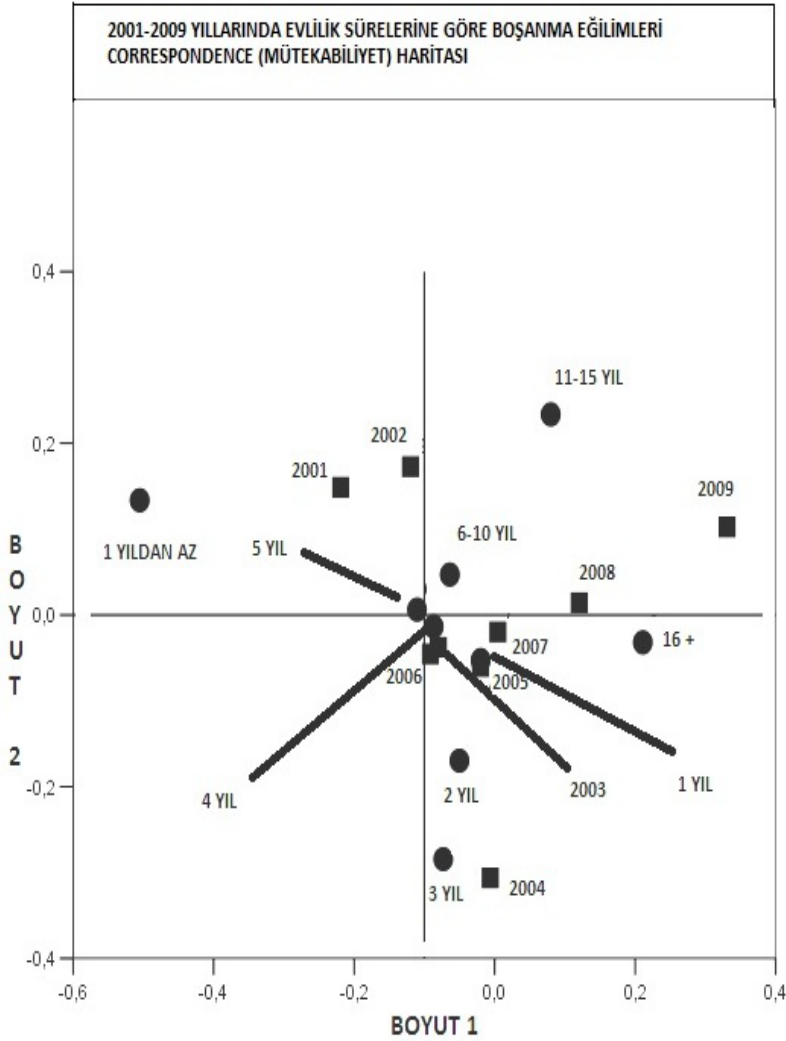
c) Evlilik Sürelerine Göre Boşanma Eğilimleri Mütakabiliyet (Correspondence) Haritasının Analiz ve Yorumu

Türkiye coğrafyasında 2001-2009 zaman serisinde meydana gelen boşanmaların, çiftlerin evli kaldıkları süreye göre ilişkisel ve bütünsel bir mantıkla keşfedilebilen “mütakabiliyet haritası” şu şekilde okunabilmektedir: Aşağıdaki mütakabiliyet haritasında kare ile gösterilen noktalar “yıllar”ı, daire ile gösterilen noktalar ise boşanmış çiftlerin “evlilik süresi”ni temsil etmektedir. Haritada boşanmaların meydana geldiği “yıllar”la boşanmış çiftlerin “evlilik

süreleri” arasındaki ilişkiler ve mesafeler serimlenmiştir. Boşanmış çiftlerin evlilik sürelerine göre farklılaşmada 3 yıllık ve 11-15 yıllık evlilik süreleri ikinci boyut üzerinde farklılaşmaktadır. Diğer kalan bütün evlilik süreleri birinci boyutta farklılaşmaktadır. Dokuz yıllık sürede bazı “yıllar”da ayrısı bir boşanma eğilimi gösteren evlilik sürelerinin bazıları birinci boyut, bazıları ise ikinci boyut üzerinde farklılaşmıştır.

Mütekabiliyet haritaları zamansal serilerin boşanmış çiftlerin evlilik süreleri ile olan ilişkiselliğini ortaya koyduğunda hangi evlilik sürelerinin hangi yıllarda yüksek “risk” taşıdığına anlaşılmasında keşifsel değere sahiptir. 2001-2009 zaman dizisinde meydana gelen boşanmış çiftlerin evlilik süresine göre oluşan boşanma eğilimlerinde bazı ayırt edicilikler bulgulanmıştır. Özellikle ekonomik krizin ilk yılı olan 2001’e 1 yıldan az evli kalarak boşanmış olan çiftler çok yakın bir konum olarak ayırt edici biçimde öne çıkmıştır. Ayrıca 1 yıldan az evli kalarak boşanmış olan çiftler krizi takip eden 2002 ve 2003 yıllarında da beklenen düzeyin üzerinde bir boşanma yoğunluğunu temsil etmiştir. 2 ve 3 yıllık evlilikler de 2004 yıllarına yakın bir konumu olarak öne çıkmıştır. 5 yıllık evliliklerde 2002 ve 2003 yıllarında ayırt edici biçimde öne çıkmıştır.

Ekonomik krizin olduğu ilk yıllar ve krizden uzaklaşılan 2006 ve 2007 yıllarında 6-10 yıllık evlilikler beklenenin üzerinde bir ayırt ediciliğe sahiptir. Bununla beraber 1 yıllık evlilikler de 2007 ve 2008 yılına yakın bir konumu almıştır. 2009 yılında 16 yılı aşan bir süredir evli kalmış çiftlerin beklenenin bir hayli üzerinde olan ayırt edici bir boşanma yoğunluğu vardır. Ayrıca, 11-15 yıl arası evli kalmış çiftlerde 2009 yılına özellikle yakın bir konum tutmuş ve beklenen düzeyin epey üzerinde bir boşanma eğilimine sahiptir. 2008 ve 2009’da 11-15 ve 16 ve üzeri yıl evli kalmış çiftlerin önceki yıllara göre beklenenin çok üzerinde bir yoğunlukta olması bu sürelerin zikredilen yıllarda ayrısılığını göstermektedir.



Hartia 3. 2001-2009 Yıllarında Evlilik Sürelerine Göre Boşanma Eğilimleri

Sonuç

Çalışmamızda ilişkisel ve bütünsel bir araştırma metodu olan mütekabiliyet analizi aracılığıyla 2001-2009 zaman dizisindeki boşanma eğilimleri “bölgesel”, “nedensel” ve “evlilik” süreleri kategorileri baz alınarak ortaya konulmuştur. İstanbul metropolünün içinde yer aldığı Marmara Bölgesi, 2001-2009 zaman dizisinin son yıllarında belirgin bir artışla boşanma yoğunluklarında ayırt edici biçimde öne çıkarak “risk”li boşanma bölgesini oluşturmuştur. Buna karşın kriz

yılı olan 2001 yılı ve bu yılı takip eden 3 yıl içerisinde Karadeniz Bölgesi ve Orta Anadolu Bölgesi de boşanma yoğunluklarında ayırt edici biçimde öne çıkarak “risk”li boşanma bölgelerini temsil etmiştir. Bunların yanı sıra, krizin ilk birkaç yılında “bilinmeyen” nedenli boşanmalar ile “terk” nedenli boşanmaların boşanmalardaki ayırt edici nedenleri oluşturduğu bulgulanmıştır. “Diğer” nedenli boşanmaların ise 2001-2009 zaman dizisinin son iki yılında ayırt edici boşanma nedenini oluşturduğu bulgulanmıştır. Türkiye’de oransal olarak en fazla boşanma nedeni olan “geçimsizlik” nedenli boşanmaların 2001-2009 zaman dizisinde 2004 ve 2005 yıllarında beklenenin üzerinde bir yoğunluğu temsil ettiği bulgulanmaktadır. Kriz yıllarına denk düşen 2001-2002-2003 yıllarında evliliklerinin 1 yılını doldurmayan yeni evli çiftlerin boşanmaları yüksek düzeyde bir artış yaşayarak ayırt edici biçimde öne çıkmıştır. Bunun yanı sıra evlilikleri 5 yıl içerisinde boşanmayla sonuçlanmış çiftlerin evlilikleri de kriz yılını takip eden yıllarda ayırt edici biçimde öne çıkmıştır. Buna karşın, 2001-2009 zaman dizisinin son iki yılına denk düşen 2008 ve 2009 yıllarında ise en az 11 yıl evli kalmış çiftlerin boşanma oranlarında yüksek düzeyde bir artış yaşanmıştır. Bu bulgu da uzun süren evliliklerin dahi son yıllarda boşanma konusunda esnek bir süreç geçirdiği ve geleneksel-geniş aile modelinin yavaş yavaş dönüşme eğilimi içerisinde olduğuna işaret etmektedir. Türkiye’nin 2001-2009 yılları arasındaki boşanma eğilimleri çalışmasında ailelerin boşanma konusunda geliştirdiği muhafazakâr eğilimin özellikle son yıllarda açık biçimde değişmeye başladığı çalışmamızca ortaya çıkarılmıştır.

Kaynakça

- Amato, R. P. (2000). The Consequences of Divorce for Adults and Children. *Journal of Marriage and Family*, 62 (4), 1269-1287.
- Arıkan, Ç. (1996). *Halkın Boşanmaya İlişkin Tutumları Araştırması*. T.C. Başbakanlık Aile Araştırma Kurumu Başkanlığı, Ankara.
- Atalay, B. (1992). *Türk Aile Yapısı Araştırması*. Ankara.
- Battal, A. (2008). *Boşanma Sebepleri*. T.C. Başbakanlık Aile ve Sosyal Araştırmalar Genel Müdürlüğü, İstanbul.
- Boşanma Nedenleri Araştırması*. (2009). T.C. Başbakanlık Aile ve Sosyal Araştırmalar Genel Müdürlüğü, Ankara.
- Bourdieu, P. (2007). Vive La Crise!: Sosyal Bilimde Heteredoksi için. *Ocak ve Zanaat: Pierre Bourdieu Derlemesi*, G. Çeğin, E. Göker, A. Arlı, Ü. Tatlıcan (Der.). İstanbul: İletişim Yayınları.
- Calhoun, C. (2007). Bourdieu Sosyolojisinin Ana Hatları. *Ocak ve Zanaat: Pierre Bourdieu Derlemesi*, G. Çeğin, E. Göker, A. Arlı, Ü. Tatlıcan (Der.). İstanbul: İletişim Yayınları,
- Castells, M. (2008). *Kimliğin Gücü/Enformasyon Çağı: Ekonomi, Toplum ve Kültür*. İstanbul: Bilgi Üniversitesi Yayınları.

- Cherlin, J.A. (1992). *Marriage, Divorce, Remarriage*. United States of America. President and Fellows of Harvard College.
- Giddens, A. (1999). *Toplumun Kuruluşu*. Ankara: Bilim ve Sanat Yayınları.
- Giddens, A. (2000). *Üçüncü Yol-Sosyal Demokrasinin Yeniden Dirilişi*. İstanbul: Birey Yayınları.
- Kümbetoğlu, B. (1997). Aile, Evlilik, Nikâh: Farklılaşan Kavramlar, *Toplum ve Bilim Dergisi*, 73, 111-128.
- Loveless S. A. (2007). *The Family in Millennium: The Place of Family in Human Society*. United States of America. Praeger Publishers.
- Löfgren, K. (2007). Pierre Bourdieu, Müteakabiliyet Analizi ve İstatistik Eğitimi. *Ocak ve Zanaat: Pierre Bourdieu Derlemesi*, G. Çeğin, E. Göker, A. Arlı, Ü. Tatlıcan (Der.). İstanbul: İletişim Yayınları.
- Marriage and Divorce Statistics (2011). 26 Nisan 2011 tarihinde http://epp.eurostat.ec.europa.eu/statistics_explained adresinden erişildi.
- Robinson, M. (1997). *Divorce as Family Transition- When Private Sorrow Becomes A Public Matter*. London: Karnac Books.
- Türk Aile Yapısı Araştırması*. (2006). T.C. Başbakanlık Aile ve Sosyal Araştırmalar Genel Müdürlüğü, Ankara.
- Türkaslan, N. ve Demirkan, S. (2008). *Üniversite Gençliğinin Evliliğin Kuruluşuna İlişkin Görüş ve Düşünceleri*. T.C. Başbakanlık Aile ve Sosyal Araştırmalar Genel Müdürlüğü, Ankara
- World Divorce Statistics (2002). 25 Nisan 2011 tarihinde <http://www.divorcemag.com/statistics/statsWorld.shtml> adresinden erişildi.