

# Türkiye’de Yaşlı Yoksulluğu\*

Oğuz KARADENİZ\*  
Nagihan Durusoy ÖZTEPE\*\*

**Özet:** Yoksulluk konusunda yapılan araştırmalar ve ölçümler, yoksulluk olgusunun yaşa ve cinsiyete göre belirli risk gruplarını daha fazla etkilediğini ortaya koymaktadır. Özellikle yaşlı nüfusun genel nüfus içindeki payının artması, bir risk grubu olarak yaşlıların ve onlara yönelik oluşturulacak sosyal politika önlemlerinin önemini arttırmaktadır. Bu çalışma, Türkiye’deki yaşlı yoksulluğunun boyutlarını istatistikî verilerle ele alırken; yaşlı yoksulluğu sorununu, yaşlılık aylığı, emeklilik sistemi ve sosyal güvenlik reformu gibi birçok konu çerçevesinde ayrıntısıyla tartışmayı amaçlamaktadır. Türkiye’de, işgücü piyasasındaki eşitsizlikler, kadınların düzenli ve güvenceli işlerde çalışma oranının düşüklüğü, emekli aylığı bağlama ve ikame oranlarının ve aylıkların alt sınırının düşüklüğü, sosyal sigorta programlarının düşük gelirli çiftçiler, esnaf ve sanatkârlar, mevsimlik tarım işçileri, ücretsiz aile işçileri gibi grupları dışlaması, sigortasız çalışmanın yaygınlığı, vergilerle finanse edilen yaşlılık aylıklarının yetersizliği gibi faktörlerin yaşlı yoksulluğunu olumsuz yönde etkilediği tahmin edilmektedir.

**Anahtar Kelimeler:** Yoksulluk, Yaşlı Yoksulluğu, Sosyal Güvenlik, Kadın yoksulluğu, Emekli Aylıkları

## Elderly Poverty in Turkey

**Abstract:** The surveys and measurements about poverty indicate that poverty effects more some specific risk groups according to gender and age. Especially nowadays extending of life expectation at birth, increase in the number of elderly population in total population, increases the importance of the social policies that should be prepared for elderly people that are a risky group. Our survey is to

---

\* Çalışmanın ilk hali 23-25 Haziran 2011 tarihinde Bosna-Hersek’te düzenlenen Uluslararası 9. Bilgi, Ekonomi ve Yönetim Kongresi’nde bildiri olarak sunulmuş ve geri bildirimler dikkate alınarak gözden geçirilmiştir.

\* Doç. Dr. Pamukkale Üniversitesi İ.İ.B.F. Çalışma Ekonomisi ve Endüstri İlişkileri Bölümü,

\*\* Dr. Pamukkale Üniversitesi İ.İ.B.F. Çalışma Ekonomisi ve Endüstri İlişkileri Bölümü,

investigate elderly poverty problem by statistics. Besides it aims to investigate reasons of elderly poverty such as pension system and social security problems. In Turkey, it is estimated that some factors such as, unequal conditions in the labour market, low ratio of regular and secure jobs for female, labour participation ratio, decreasing accrual and replacement ratio, exclusion of some groups such as farmers and craftsman having low income, causal agricultural workers, unpaid family workers, prevalence of uninsured work, insufficiency pension which is financed by taxes affect elderly poverty as negatively.

**Keywords:** Poverty, Elderly Poverty, Social Security, Women Poverty, Pension

## Giriş

İçinde yaşadığımız yüzyıl, teknolojik anlamda dünyayı şekillendiren önemli değişimlere ve gelişmelere sahne olmuştur. Bilim ve teknolojideki gelişmeler sonucu yaşam koşullarının iyileşmesi ve sağlık hizmetlerinin etkinliği ve yaygınlığının artması, ortalama yaşam beklentisinin yükselmesine ve doğurganlığın azalmasına neden olmuştur (Arpacı,2009: 62). Bu durum bir yandan yaşam kalitesinin artmasına ve yaşam süresinin uzamasına yol açarken; bir yandan da yaşlı nüfusun ve yaşlı nüfus sorunlarının artmasına yol açmıştır.

Tüm dünyada yaşlı nüfus oranı geçtiğimiz 50 yıla göre önemli ölçüde artmıştır ve önümüzdeki 50 yıl boyunca da giderek artacağı tahmin edilmektedir. Yaşlı nüfus da kendi içinde giderek yaşlanmaktadır. 80 yaş ve üstü nüfus, yaşlı nüfusun daha genç kesimine göre hızla artmaktadır (BM, 2002: 23). Tüm dünyada yaşlı nüfus oranındaki bu artış, bir takım dengelerin değişimini beraberinde getirmektedir. Her şeyden önce yaşlı nüfusun artması, üreten nüfus ile bağımlı nüfus arasındaki oransal farkın azalmasını doğurmaktadır. Bu durum gelirin kuşaklar arası dağılımını ve dolayısıyla emeklilik ve yaşlılık dönemine ilişkin beklentileri etkilemektedir.

Yaşlılık, gençlik ve orta yaş dönemine göre bireyin birçok risk faktörüne açık olduğu bir dönemdir. Birey önceki yaş dönemlerine göre fiziksel yetisini önemli ölçüde kaybetmiştir. Çalışma gücünü önemli ölçüde yitiren birey, gelir kaybıyla karşı karşıyadır. Bu durum yaşlılık dönemini fizyolojik bir sosyal risk olarak karşımıza çıkarmaktadır. Özellikle günümüzde doğumda beklenen yaşam süresinin uzaması ve dolayısıyla yaşlı nüfusun genel nüfus içindeki payının artması, bir risk grubu olarak yaşlıların ve onlara yönelik oluşturulacak sosyal politika önlemlerinin önemini bir kez daha ortaya koymaktadır.

Yaşlı nüfusun karşılaştığı en büyük sorun, aktif çalışma dönemine göre yoksun kalınan gelir ve buna bağlı olarak yaşanan yoksulluk durumudur. Yaşlı nüfus yoksulluktan etkilenen önemli bir risk grubunu oluşturur. Her ne kadar

yoksulluğun nedeni bireylerin gösterdikleri kişisel sorumluluk ve kişisel özelliklerle ya da tamamen yapısal etmenler ve sosyoekonomik sistemle ilişkilendirilse de yaşlı yoksulluğunun başlıca nedeni, sosyal güvenlik sistemindeki eksiklikler ve dolayısıyla gelir transferindeki adaletsizlikler olarak karşımıza çıkmaktadır. Özellikle kayıt dışı çalışmanın yaygın olması, sosyal sigorta uygulamasının çalışanların önemli bir bölümünü kapsam dışı bırakması, emekli aylıklarının ve yaşlı aylıklarının düşük olması yaşlı yoksulluğunun boyutunu ve bunun sonuçlarını önemli ölçüde arttırmaktadır.

Gelir dağılımındaki eşitsizlikler, sosyal güvenlik sisteminin yoksulluk sorununa çözüm üretemeyen yapısı ve emekli aylıklarının düşük olması gibi birçok neden yaşlılık dönemine ilişkin sorunların kapsamlı bir şekilde yeniden ele alınması gerekliliğini ortaya koymaktadır. Bu amaçla, çalışmada öncelikle yoksulluk kavramı tanımlanmış; daha sonra ise yaşlılık kavramı ve dünyadaki yaşlılık oranlarına değinilmiştir. Son olarak ise, Türkiye’de yaşlı yoksulluğu, yaşlı nüfusun gelir ve güvence durumları sayısal verilerle ele alınarak; Türkiye’de yaşlı yoksulluğunu etkileyen etmenler tartışılmış ve yaşlı yoksulluğunu azaltacağı düşünülen politika önerileri sunulmuştur. Çalışmamızda Türkiye’de yaşlı yoksulluğu, Türkiye İstatistik Kurumu 2009 ve 2010 yılı Hane Halkı Bütçe Anketi mikro veri setlerinden yapılan hesaplamalarla ortaya konmaya çalışılmıştır.

## Yoksulluk Kavramı

1960’lı yılların ortalarından itibaren kapsamlı bir biçimde ele alınmaya başlanan yoksulluk kavramı, 1980’li yıllarda ülke politikalarını tehdit eden boyutlara ulaşmıştır. 1980’li yıllar Yeni Liberal programların Keynesyen politikaların yerini aldığı piyasa ağırlıklı yeni bir süreci ifade eder. Yeni liberalizm piyasanın en etkin mekanizma olduğunu savunan bu nedenle toplumsal ve siyasal ilişkilerin ekonomik ilişkilerin içinde yeniden tanımlanmasını öngören görüştür (Ecevit, 1998: 31). Kamu müdahalesi ve kamu hizmetlerinin azalması, yapısal uyum programları ve özelleştirme bu dönemde yaşanan en önemli yapısal süreçlerdir. Küreselleşme söylemi içinde bütün dünyaya egemen olan Yeni Liberal ekonomi politikaları, hem gelişmiş ve gelişmekte olan ülkeler arasında hem de bu ülkelerin kendi içindeki eşitsizliği ve yoksulluğu şimdiki kadar görülmemiş ölçülerde arttırmıştır (Şenses, 2006: 20). Yoksulluğu yoğun olarak yaşayanlar ve yoksulluk riski taşıyanlar, yaşanan kriz ve rekabet koşullarından en fazla etkilenen kesimleri oluşturmaktadır. Dolayısıyla küreselleşme ve küreselleşmeye paralel süreçlerle derinleşen yoksulluk olgusu bugün üzerinde durulması ve çözüm bulunması gereken önemli sorun alanlarının başında gelmektedir.

Yaşanan yoksulluk ve yoksunluk süreçleri bireyden bireye, ülkeden ülkeye hatta ülkelerin kendi içlerinde bile farklılıklar göstermektedir. Bu durum, üzerinde uzlaşmış, tek ve sabit bir “yoksulluk” tanımı yapmayı zorlaştırmaktadır. Yoksulluk, ekonomik, sosyal ve kültürel birçok etmeni içeren çok boyutlu bir olgudur.

Yoksulluk kavramı göreceli bir kavram olmakla beraber, genel olarak, bireylerin yaşamın gerektirdiği temel gereksinimlerini karşılayamama durumu olarak ifade edilmektedir. Dar anlamda yoksulluk, açlıktan ölme ve barınacak yeri olmama durumu iken; geniş anlamda yoksulluk, gıda, giyim ve barınma gibi olanakları yaşamı devam ettirmeye yettiği halde toplumun genel düzeyinin gerisinde kalmayı ifade etmektedir (TÜİK, 2008: 32).

Yoksullukla ilgili tanımlara baktığımızda bireylerin sahip olduğu gelir seviyesine ve yaşam standardına göre farklı yoksulluk tanımlarının yapıldığını görmekteyiz. Bu tanımlar bizi yoksulluğun mutlak ve göreceli tanımlarına götürmektedir. Mutlak yoksulluk, hane ya da bireylerin yaşamlarını fiziksel olarak sürdürebilmeleri için ihtiyaç duydukları minimum tüketim seviyesi olarak tanımlanmaktadır (TÜİK, 2008: 33). Başka bir ifade ile mutlak yoksulluk, bireylerin ihtiyaçlarını karşılamak için yeterli kaynağa sahip olamaması, mutlak asgari refah düzeyinin altında kalması şeklinde tanımlanmaktadır (Şenses, 2006: 63). Mutlak yoksulluk kavramı bireylerin tüketim harcamaları ile ilgilidir. Bireylerin gıda ve gıda dışı ihtiyaçları için yaptığı harcamalar, mutlak yoksulluğun ölçülmesinde temel alınan kriterlerdir.

Göreceli yoksulluk kavramı ise hane ya da bireyin toplumun genel refah düzeyinin altında gelir ve harcamaya sahip olmasıdır (TÜİK, 2008: 37). Bu kavram, maddi kaynakların topluma dağılımındaki eşitsizlikleri ifade etmektedir. Bir Kişinin ya da grubun yaşam düzeyini, kendisinden daha yüksek gelire sahip bir referans grubunun geliriyle karşılaştırması sonucunda ortaya çıkan bir olgudur (Townsend, 1979’dan aktaran Şenses, 2006: 91)<sup>1</sup>. Bireyin toplumun diğer kesimlerine göre sahip olduğu kaynaklar, onun göreceli refah düzeyini göstermektedir.

Yoksulluk olgusu, sıklıkla gelir yoksunluğu ile birlikte ele alınmaktadır. Düşük gelir, yoksul yaşamın en önemli sebeplerinden biri olarak görülmektedir. Ancak temel olarak gelir seviyesi ile ilişkilendirilen yoksulluk kavramı, 2000’li yıllara gelindiğinde gelir ve tüketime indirgenen geleneksel tanımın dışında, eğitim ve sağlığa erişim, toplumsal ve siyasal hayata katılım gibi kavramlarla da birlikte ele alınmaya başlanmıştır (Çoşkun, Tireli, 2010: 52). Dolayısıyla yoksulluk kavramını salt ekonomik kaynaklara erişimdeki kısıtlılıklar olarak tanımlamak sosyal ve siyasal alandaki kısıtlılıkları göz ardı etmemize neden olmaktadır. Örneğin, gelirden yoksun olma, eğitim, sağlık, sosyal güvenlik gibi hizmetlere ulaşmayı engellerken; bireyi toplumdaki diğer bireylerle özgür bir şekilde etkileşme hakkından da dışlamaktadır. Bu bağlamda yoksulluğun tek bir göstergesi ile ölçülmesi yerine, başta eğitim ve sağlık gibi sosyo ekonomik göstergelerle de desteklenmesi gerekmektedir (Sapançalı; 2003: 50).

Yoksulluk olgusu birbirinden etkilenen ve birbiriyle beslenen karmaşık bir süreçtir. Yoksulluk sarmalı olarak ifade edilebilecek bu süreçte ekonomik ve sosyal

<sup>1</sup> Ayrıntılı bilgi için bkz: TOWNSEND, P., (1979), “Poverty in the United Kingdom: A Survey of Household Resources and Standards of Living”, Penguin, London.

her türlü kaynağa ulaşmadaki kısıtlılıklar, yoksulluğun hem nedeni hem de sonucu olabilmektedir. Başka bir söylemle yoksulluğun nedeni ve sonucu birbiriyle yakından ilişkilidir. Yoksul bireyler birçok haktan ve yapabilirlikten dışlanırken; bireylerin bu yapabilirliklerden dışlanması onlara yoksul bir yaşam sürmekten başka bir seçenek sunmamaktadır. Yoksulluk olgusunun bu çok boyutlu ve karmaşık doğası, bu kavramın ve etkilediği hedef kitlenin sorunlarının ayrıntılı bir şekilde ele alınmasını zorunlu kılmaktadır.

## Yaşlı Kavramı

Yaşlı kavramı ve kendini yaşlı hissetme hali bireyden bireye farklılık göstermekle birlikte, yaşlılık her bireyin yaşam sürecinin geç döneminde karşı karşıya kalacağı fizyolojik bir süreçtir. Bu süreç insan kontrolünün ötesinde, kendine özgü bir dinamiği olan biyolojik bir gerçeklik olarak tanımlanmaktadır (<http://www.who.int/healthinfo/survey/ageingdefnolder/en/index.html>, 2011). Yaşlılık dönemi beraberinde getirdiği değişimlerle birlikte yaşam döngüsünün önemli bir parçasını oluşturur. Yaşlılık biyolojik, fizyolojik, psikolojik, sosyolojik ve kronolojik boyutları olan ve değişik yönlerden tanımlanabilen bir kavram olarak ortaya çıkmaktadır (Arpacı, 2005: 15). Bu kavram, fiziksel ve ruhsal olarak geçirilen değişimlerden, toplumsal rollerde yaşanan değişimlere kadar, bireyi her açıdan etkileyen çok yönlü bir süreç olarak ele alınabilir.

Tüm dünya genelinde yaşlılık dönemine ilişkin standart bir kronolojik yaş saptaması yapmak mümkün olmamakla birlikte, Birleşmiş Milletler 60 yaş ve üstünü yaşlı nüfus olarak kabul etmektedir. Çoğu gelişmiş ülkede ise yaşlılık dönemi genellikle emeklilik dönemiyle eş tutulmakta ve 65 yaş yaşlılık döneminin başlangıcı olarak sayılmaktadır. Yaşlılık dönemini emeklilik dönemi ve yaş ile ilişkilendiren görüşler ve politikalar yalnızca sınırlı bir kesime hitap etmektedir. Çünkü gelişmekte olan ülkelerin bir çoğunda yaşlı nüfus formel sektörün dışında çalışmaktadır ve dolayısıyla yasal olarak bir emeklilik hakkına sahip olamadıkları gibi, emekliliğin faydalarından da yararlanamamaktadırlar (<http://www.who.int/healthinfo/survey/ageingdefnolder/en/index.html>, 2011).

1970’lerin sonunda yapılan ve Afrika’nın birçok bölgesini içine alan antropolojik bir çalışmada yaşlılık kavramına temel oluşturacak tanımlamalar getirilmiştir. Bu tanımlar kronolojik, sosyal rollerdeki değişim ve yapabilirliklerdeki değişim olmak üzere üç ana kategoriyi içermektedir. Bu kültürel araştırmanın sonucunda sosyal rollerdeki değişim, yaşlılığın tanımlanmasında ağır basan kavramı oluşturmuştur (<http://www.who.int/healthinfo/survey/ageingdefnolder/en/index.html>, 2011). Gençlik ve orta yaş dönemine göre bireyin hayatında meydana getirdiği ruhsal ve sosyal değişimlerle çok yönlü bir süreci içeren yaşlılık dönemi, bireyden bireye, kültürden kültüre farklılık göstermekte; yaşlılık dönemine ilişkin politikalar ülkeden ülkeye değişmektedir.

Tüm Dünyada yaşlı nüfus oranında önemli artışlar görülmektedir. Özellikle gelişmiş ülkeler yaşlı nüfus oranının en yoğun olduğu ülkeler olarak karşımıza çıkmaktadır. Dünya Sağlık Örgütü raporuna göre, gelişen ülkelerde 1900’lerin başında artış göstermeye başlayan yaşlı nüfus oranında önümüzdeki 30 yıl içinde % 200 ile % 400 arasında bir artış öngörülmektedir (WHO, 2000: 3). Dünya genelinde 60 yaş üstü nüfus diğer yaş gruplarına göre hızlı bir şekilde büyümektedir. 2006 yılında 688 milyon olarak hesaplanan 60 yaş üstü nüfusun, 2050 yılında 2 milyar olması beklenmektedir (WHO, 2007: 3). Böylece dünyada yaş grupları arasındaki denge giderek değişmektedir. Önümüzdeki 50 yıl içinde 15 yaş altı çocuk nüfus oranının neredeyse 1/3 oranında gerileyeceği ve böylece 2050 yılına kadar 60 yaş ve üstü nüfusun, tarihte ilk olarak, 15 yaş altı nüfusla aynı orana geleceği tahmin edilmektedir (BM, 2002: 15).

Birleşmiş Milletler “Yaşlanan Dünya Nüfusu:1950-2050” raporuna göre, doğurganlık oranının azalması nüfusun yaşlanmasının temel belirleyicisi olarak kabul edilmektedir. Son yarım yüzyıl boyunca doğurganlık oranı neredeyse yarı yarıya azalmış; kadın başına düşen çocuk oranı 5,0’dan 2,7’ye düşmüştür. Sonraki yarım yüzyılda ise bu oranın 2,1’e düşmesi beklenmektedir (BM, 2002: 5). Doğurganlık oranı gelişmiş ülkelerde, gelişmekte olan ülkelere göre daha düşüktür. Dolayısıyla yaşlı nüfus oranının da daha fazla olması beklenmektedir. Doğurganlık oranındaki düşmelere paralel olarak, özellikle yaşlı ölüm oranlarındaki düşüş de nüfus yaşlanmasında önemli bir role sahiptir. Geçtiğimiz yarım yüzyıl boyunca doğumda yaşam beklentisi neredeyse 20 yıl kadar artmıştır ve önümüzdeki 50 yıl boyunca da 10 yaş daha artması beklenmektedir (BM, 2002: 6). Böylece tüm dünyada yaşlı nüfus oranı giderek artmaktadır. 1950’de tüm dünyada 205 milyon olan 60 yaş ve üstü nüfusun, 50 yıl sonra üçe katlayarak 606 milyon olması beklenmektedir. Yaşlı nüfusun büyüme oranı toplam nüfusun büyüme oranından hızlıdır. 2025-2030 yıllarında yaşlı nüfus, toplam nüfusa göre 3,5 kat daha fazla büyümesi beklenmektedir (BM, 2002: 11).

Yaşlı nüfusun refahı ve onlara yönelik geliştirilen politikalar ülkeden ülkeye farklılık göstermekle birlikte, yaşlı nüfus oranlarındaki bu hızlı artış, bugün tüm dünyada yaşlı nüfusu, gelir yoksunluğu ve yoksulluk riskiyle karşı karşıya bırakmaktadır. Birleşmiş Milletler, Dünya Sağlık Örgütü ve Dünya Bankası gibi önemli kuruluşların da gündeminde yer alan yaşlı nüfus, ülke politikalarını yakından ilgilendiren bir risk grubu olarak karşımıza çıkmaktadır.

## Türkiye’de Yaşlı Yoksulluğu

### Yöntem

Avrupa Birliği’nde yoksulluk ile ilgili yapılan çalışmalarda yoksulluk sınırı, eş değer fert ölçeğine göre, hanede kişi başına düşen medyan gelirin %60’ı olarak alınmaktadır (Eurostat, 2010: 2) Söz konusu gelirin altında gelir elde edenler yoksul sayılmaktadır.

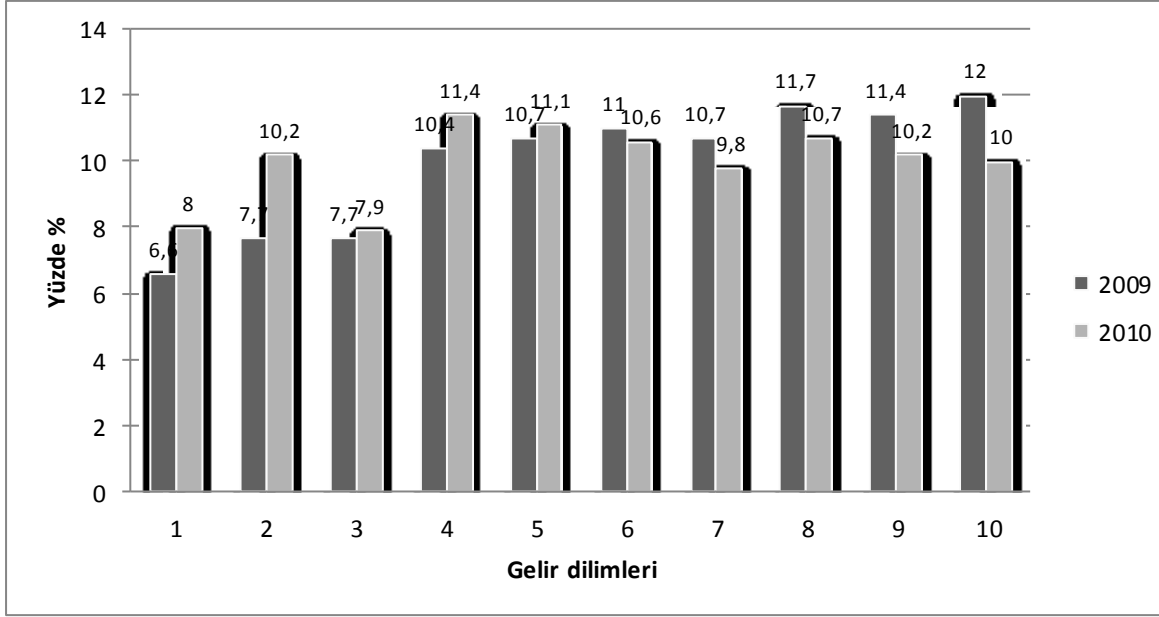
Çalışmamızda, Türkiye’deki yaşlı yoksulluğunu tespit edebilmek için, Türkiye İstatistik Kurumu 2009 ve 2010 Hane Halkı Bütçe Anketi veri setlerinden yararlanarak, eş değer fert ölçeğine göre hesaplanan yıllık medyan gelirin %60’ından az gelir elde eden 65 yaş üstündeki fertler dikkate alınmıştır. Eşdeğer fert ölçeği, yaş ve cinsiyet farklılıkları nedeniyle hanedeki fertlerin tüketimlerinin birbirinden farklı olduğu varsayımı altında her bir hane halkı büyüklüğünün kaç yetişkine denk olduğunu ortaya koyan katsayılarıdır. Çalışmamızda eş değer fert ölçeğine göre hesaplanan kişi başına düşen yıllık medyan gelir, 2009 ve 2010 yılları için sırasıyla 7444,6 TL ve 8079,54 TL’dir. Yoksulluk eşiği ise, eş değer fert ölçeğine göre hanede kişi başına düşen medyan gelirin %60’ıdır. Yoksulluk sınırı 2009 yılı için 4467 TL, 2010 yılı için 4847,72 TL olarak hesaplanmıştır.

### **Bulgular**

Dünya genelinde olduğu gibi, Türkiye’de de doğurganlık oranının giderek düşmesi ve beklenen yaşam süresinin yükselmesi yaşlı nüfus oranının giderek artması sonucunu doğurmaktadır. 2000 yılında genel nüfusun %5’ini oluşturan 65 yaş ve üstü nüfus, 2010 yılında % 7,2’ye yükselmiştir (TÜİK, 2011/a). Türkiye İstatistik Kurumunun nüfus tahminleri verilerine göre, 65 yaş ve üstü nüfusun 2025 yılında toplam nüfusun % 9,8’ini oluşturması beklenmektedir (TÜİK, 2011/a). Yaşlı nüfus oranındaki hızlı artış ekonomik ve sosyal açıdan birçok sorunu da beraberinde getirmektedir. Yaşamın diğer dönemlerine göre fiziksel ve ruhsal yetisini kaybetme riskine daha açık olan yaşlı nüfus, yoksulluk riskiyle de karşı karşıyadır.

Türkiye’de 2009 yılında yaşlıların %22’si en yoksul üç gelir grubu içine girmektedir. 2010 yılında söz konusu oranın %26,1’e yükseldiği görülmektedir (Grafik:1). Yaşlı fertlerin gelir gruplarına göre bu dağılımı, Türkiye’de her 10 yaşlı bireyden neredeyse 3’ünün yoksul olduğunu göstermektedir. 2009 yılında en zengin yaşlı grubun geliri en yoksul yaşlı grubun gelirinin iki katı olarak tespit edilmiştir. 2010 yılında ise bu oran 1,25 kata gerilemiştir. En yoksul gelir grubundaki yaşlı fertler ile en zengin gelir grubundaki yaşlı fertler arasındaki gelir dağılımı eşitsizliğindeki bu gerileme ilk başta olumlu görünebilir. Ancak zengin yaşlı fertlerin gelirlerinde bir önceki yıla görülen bu azalma yoksul yaşlı fertlerin gelirlerinde bir önceki yıla göre herhangi bir artış sağlamamış; aksine 2010 yılında en düşük gelir grubundaki yaşlı bireylerin sayısı 2009 yılına göre artış göstermiştir.

Grafik 1: Yaşlıların Gelir Gruplarına Göre Dağılımı (2009-2010)<sup>2</sup>



**Kaynak:** TÜİK Hane Halkı Bütçe Anketi 2009-2010'dan yazarlar tarafından hesaplanmıştır.

<sup>2</sup> Kişi başına düşen gelirden eş değer fert ölçeği kullanılmıştır.1 en düşük, 10, ise en yüksek gelir grubunu ifade etmektedir.



Aşağıdaki tablonun incelenmesinden de anlaşılacağı üzere, Türkiye'de 2009 ve 2010 yılları itibariyle yaşlıların sırasıyla %23,4'ü ve 23,1'i yoksulluk sınırının altında yaşamaktadır. Söz konusu oran 2010 yılında erkeklerde %20,9 iken, kadınlarda %21,3'e yükselmektedir.

**Tablo 1: Türkiye'de Yoksulluk Sınırı Altında Yaşayan Fertlerin Cinsiyete Göre Dağılımı (2009-2010)**

		2009	2010
<b>Erkek</b>	Sayı	455.057	456.181
	Ferdin Cinsiyeti içindeki %	21,3	20,9
<b>Kadın</b>	Sayı	689.623	652.681
	Ferdin Cinsiyeti içindeki %	24,9	23,1
<b>Toplam</b>	Sayı	1.144.680	1.108.862
	Toplamın İçindeki %'si	23,4	22,1

**Kaynak:** TÜİK Hane Halkı Bütçe Anketi 2009-2010'dan yazarlar tarafından hesaplanmıştır.

Avrupa Birliği (27 ülke ortalaması) 65 yaş üzeri yaşlı yoksulluğu ise 2010 yılı itibariyle %19'dur (Eurostat, 2010: 2). Yaşlı yoksulluğu, Almanya'da %15, Fransa'da%11, Hollanda'da %10 iken, Yunanistan ve Portekiz'de %22, İtalya'da %21'dir (Eurostat, 2010:2). Avrupa Birliği ülkeleri ile karşılaştırıldığında Türkiye'de yaşlı yoksulluğu oranı diğer ülkelere göre yüksektir.

**Tablo 2: Seçilmiş AB ülkelerinde yoksulluk sınırının altında yaşayan 65 yaş ve üstü nüfus oranları ve sayıları**

Ülkeler	65 ve üstü yaşlı nüfus sayıları	Yoksulluk sınırının altında yaşayan yaşlı oranları	Yoksulluk sınırının altında yaşayan 65 yaş ve üstü nüfus sayısı
Almanya	16.897.000	%15	2.534.550
Fransa	10.473.900	%11	1.552.129
İtalya	12.208.200	%21	2.563.680
Hollanda	2.529.300	%10	252.930
Portekiz	1.907.100	%22	419.562
Yunanistan	2.131.700	%22	468.974
Türkiye	5.308.056	%23	1.220.852

**Kaynak:** Eurostat 2010, Türkiye için yoksulluk oranı Hane Halkı Bütçe Anketi 2009 verilerinden yararlanılarak yazarlar tarafından hesaplanmıştır.

Tablo 3’te ise Türkiye’de yaşlı yoksulluğunun medeni duruma ve cinsiyete göre dağılımı verilmiştir.

**Tablo 3: Yaşlı Yoksulluğunun Medeni Duruma ve Cinsiyete Göre Dağılımı (%), 2010**

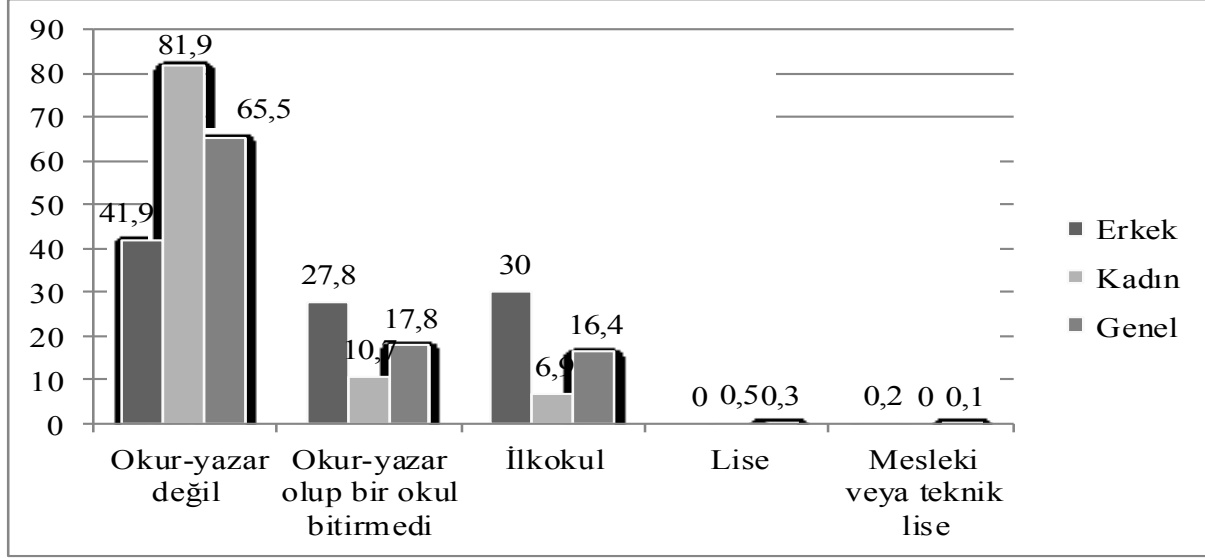
	Hiç Evlenmedi	Evli	Eşi Öldü	Boşandı	Toplam
Erkek	0,4	33,2	7,2	0,4	41,1
Kadın	0,1	23,9	34,5	0,4	58,9
Toplam	0,5	57,1	41,7	0,8	100

**Kaynak:** TÜİK Hane Halkı Bütçe Anketi 2010’dan yazarlar tarafından hesaplanmıştır.

Tablo 2’nin incelenmesinden de anlaşılacağı üzere yoksul yaşlıların %58,9’unu kadınlar oluşturmaktadır. Yaşlılık döneminde kadınların yoksulluk oranının erkeklerden yüksek olması hiç kuşkusuz kadınların ücretli ve sigortalı bir işte çalışma pratiklerinin erkeklere oranla daha düşük seviyede olmasıyla yakından ilgilidir. Çalışma çağında ücretli ve gelir getirici bir işte çalışmayan ya da emekli aylığı almaya hak kazanma koşullarını yerine getiremeyen sosyal güvenceden yoksun kadınların yaşlılık döneminde yoksulluk riskiyle karşılaşma olasılığı fazladır. Hane içindeki cinsiyete dayalı işbölümüne ek olarak kaynakların ve fırsatların kadınlar ve erkekler arasında, kadınlar aleyhine eşitsiz dağılımının, kadınların istihdama katılmaları üzerindeki engelleyici etkisini göz ardı etmek mümkün değildir. Bu durum, hangi yaş aralığında olursa olsun, kadın yoksulluğunun toplumsal cinsiyet örüntülerinden ayrı düşünülmemeyeceğinin açık göstergesidir.

Tablo 2’de dikkat çeken diğer bir durum ise yoksul yaşlı kadınlar içerisinde eşi ölmüş kadınların oranının (%34,5) diğerlerine göre fazla olmasıdır. Cinsiyet eşitsizliği, çalışma yaşamına girememe ve sosyal güvenceden yoksunluk gibi yukarıda değindiğimiz nedenler gerek gelir gerekse sosyal güvence açısından kadını erkeğe bağımlı kılmaktadır. Erkeğin ölmesi ya da boşanma durumunda ise düzenli gelir ve sosyal güvenceden yoksun olan kadın diğer kadınlara göre yoksulluk riskiyle daha fazla karşı karşıya kalmaktadır. Boğaziçi Üniversitesi Sosyal Politika Forumu’nun eşi vefat etmiş ve eşinden boşanmış kadınlar üzerine yaptığı bir araştırmanın verilerine göre (SPF, 2011), eşi vefat etmiş kadınların yüzde 52,2’sinin, boşanmış kadınların ise yüzde 51,6’sının sosyal güvencesi bulunmamaktadır. Sosyal güvence kapsamı dışında kalan kadınların yaş dağılımlarında ise özellikle eşi vefat etmiş 65 yaş ve üzeri kadınların oranı yüksek çıkmaktadır. 65 yaş ve üzerinde olup sosyal güvencesi olmayan kadınların yaklaşık yarısının 2022 sayılı yasa kapsamında dul ve yetim aylığı almadığı ortaya çıkmıştır (SPF, 2011). Aynı çalışmanın bulguları, özellikle sosyal güvencesi olmayan dul ve boşanmış kadınların sahip oldukları gelirin temel ihtiyaçlarını karşılamaya yetecek düzeyde olmadığını da ortaya koymaktadır. Bu çalışmanın verileri eşi ölmüş ve eşinden ayrılmış kadınların hangi yaş aralığında olursa olsun yoksulluk riskiyle karşılaşma oranının diğer kadınlara göre daha fazla olduğunu ortaya koymaktadır.

Grafik 2: Türkiye'de Yoksulluk Sınırı Altında Yaşayan Fertlerin Eğitim Durumuna Göre Dağılımı



**Kaynak:** TÜİK Hane Halkı Bütçe Anketi 2010'dan yazarlar tarafından hesaplanmıştır.

Türkiye'de yoksulluk sınırının altında yaşayan fertlerin %65,5'u okuryazar değildir. %17,8'i okuryazar olup, bir okul bitirmemiştir. %16,4'ü ise ilkokul mezunudur. Okuryazar olmayan kadınların yoksulluk oranı % 81,9 gibi yüksek bir orana ulaşırken, ilkokul mezunu kadınlarda yoksulluk oranı %6,9'a düşmektedir.

2010 yılı itibariyle 65 yaş üstü nüfusun %34,7'si emeklilik, %16,7'si yoksullar için 2022 sayılı yasaya göre verilen yaşlılık, %16,9'u ise dul ve yetim aylığı almaktadır (Tablo 4). Emekli aylığı alanların bir de eşlerinden dolayı dul ve yetim aylığı aldığı göz ardı edilmemelidir. Yaşlı nüfusun yaklaşık üçte birinin sosyal güvenlik kurumlarından herhangi bir gelir güvencesi bulunmamaktadır. Kadınlar arasında zorunlu sigorta kapsamında emekli aylığı alanların oranının düşüklüğü, dul ve yetim aylığı alanlar içinde ise erkeklere göre yüksek oranda olması dikkat çekicidir.

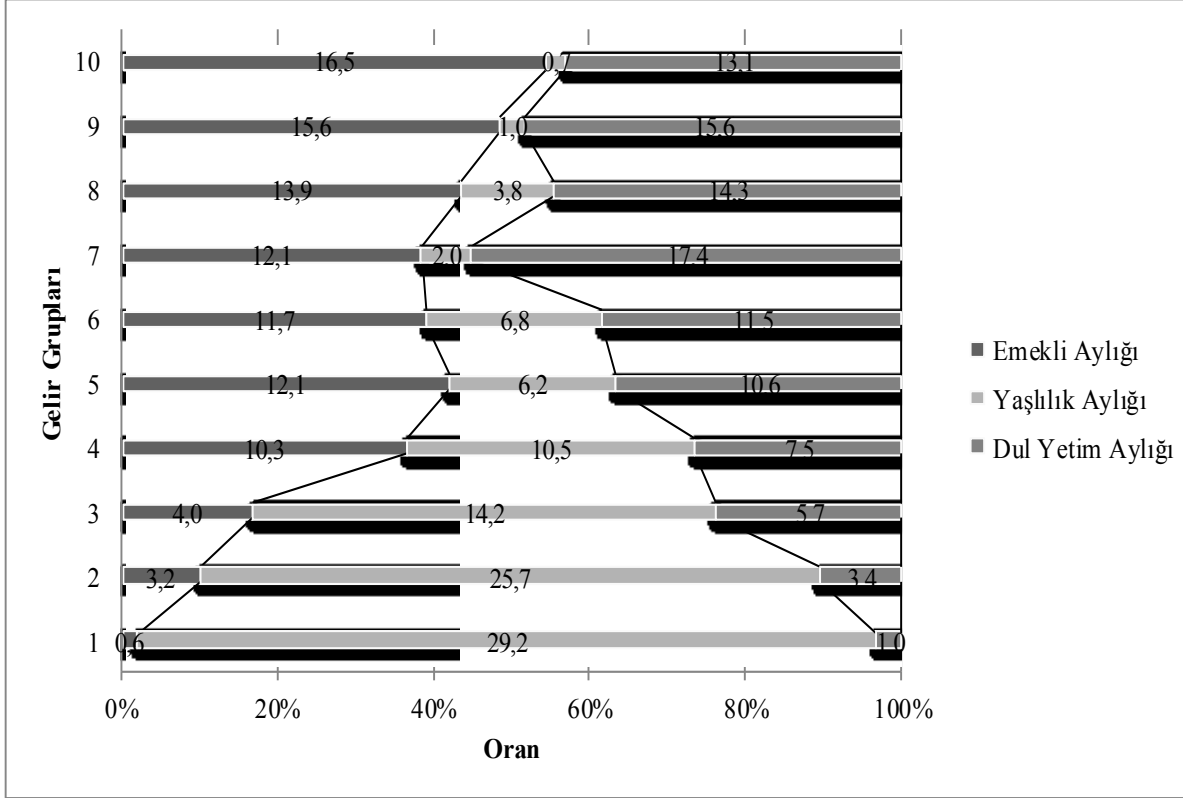
**Tablo 4: 65 Yaş Üstü Nüfustan Emeklilik, Yaşlılık ve Dul Yetim Aylığı Alanların Cinsiyete Göre Dağılımı (%)**

	Erkek	Kadın	Toplam
Emekli Aylığı	68,2	8,9	34,7
Yaşlılık Aylığı (yoksullar için)	14,5	18,4	16,7
Dul ve Yetim Aylığı	0,5	29,5	16,9
Gazi-Maluliyet Aylığı	1	1,2	1,1
Sosyal Yardım (Nakdi)	1,1	0,9	1
Sosyal Yardım (Ayni)	7,7	6,2	6,9

**Kaynak:** TÜİK Hane Halkı Bütçe Anketi 2010'dan yazarlar tarafından hesaplanmıştır.

Türkiye'de zorunlu sigorta sisteminden (SSK, Bağ-Kur, Emekli Sandığı), emeklilik aylığı alanların sadece %7,8'i en yoksul üç gelir grubundadır. Dul yetim aylığında da benzer bir durum söz konusudur. Geçmişte sosyal güvencesiz çalışan bireylerin yoksullukları yaşlılıklarında da devam etmektedir (Grafik 3).

Grafik 3: 65 Yaş Üstü Nüfustan Emeklilik, Yaşlılık ve Dul Yetim Aylığı Alanların Gelir Gruplarına Göre Dağılımı, 2010



Kaynak: TÜİK Hane Halkı Bütçe Anketi 2010'dan yazarlar tarafından hesaplanmıştır.

**Tablo 5: Türkiye’de Yoksul Yaşlılardan Devletten Düzenli Olarak Transfer Geliri Alan ve Almayanların Cinsiyete ve Transfer Türüne Göre Dağılımı, 2010<sup>3</sup>**

Transfer Türü	Cinsiyet	Almayan	Alan	Toplam
Yaşlılık Aylığı	Erkek	22,4	18,8	41,1
	Kadın	30	28,9	58,9
	Toplam	52,4	47,6	100
Emekli Aylığı	Erkek	33,1	8,1	41,1
	Kadın	58,2	0,7	58,9
	Toplam	91,3	8,7	100
Dul ve Yetim Aylığı	Erkek	41,1	0	41,1
	Kadın	53,7	5,1	58,9
	Toplam	94,9	5,1	100
Sosyal Yardım (Nakdi)	Erkek	39,6	1,5	41,1
	Kadın	57,8	1,1	58,9
	Toplam	97,4	2,6	100
Sosyal Yardım (Ayni)	Erkek	39	51,3	41,1
	Kadın	50,5	8,4	58,9
	Toplam	82,7	17,3	100

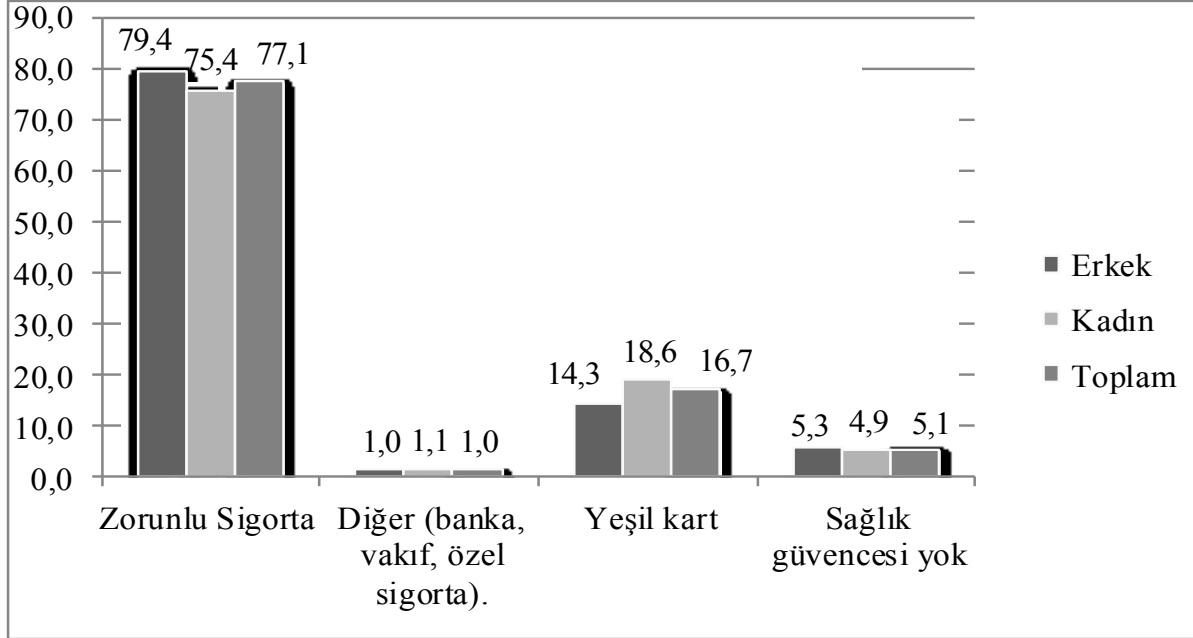
**Kaynak:** TÜİK Hane Halkı Bütçe Anketi 2010’dan yazarlar tarafından hesaplanmıştır.

Tablo 5’in incelenmesinden de anlaşılacağı üzere Türkiye’de yoksul yaşlıların sadece % 47,6’sı 2022 sayılı Kanun’a göre vergilerle finanse edilen yaşlılık aylığını, % 8,7’si emekli aylığı, % 5,1’i ise dul ve yetim aylığı, % 2,6’ sı devletten nakdi sosyal yardım, % 17,3’ü ise devletten ayni sosyal yardım almaktadır. Yoksul yaşlıların yarısından fazlasının vergilerle finanse edilen aylığa ve sosyal yardımlara ulaşamamasının nedenleri ayrı bir araştırma konusudur. Bununla beraber, kişilerin yardımları hak etmediklerini düşünmeleri, yoksul olarak damgalanma korkusu ya da yardımlar konusunda yeterli bilgiye sahip olmamaları yardımlara yapılan başvuruların düşük oranda kalmasına neden olabilmektedir. Ayrıca sosyal yardıma hak kazanabilmek için kanunlarda belirlenen yoksulluk eşliğinin düşük olması da yardımlardan yararlanma oranını düşürmektedir.

Türkiye’de yaşlı nüfusun %6,6’sının hiçbir sağlık güvencesi bulunmamaktadır (Grafik 4). Yaşlıların %16,7’si sağlık güvencelerini yeşil kart yoluyla sağlamaktadır. %77,61’i ise zorunlu sigorta kapsamında sağlık güvencesinden yararlanmaktadır. Zorunlu sigorta kapsamında sağlık güvencesini sağlayanların yüksek olması, sağlık güvencesinin emekli aylığı alan erkekler ile sigortalı çocuklar üzerinden sağlanmasından kaynaklanabilmektedir. Bununla beraber yeşil kart alanlar ile sağlık güvencesi olmayanların oranının %20’yi geçtiği görülmektedir.

<sup>3</sup> Hesaplama tablo 1’de yer alan yoksulluk sınırının altında gelir elde eden yaşlılar dikkate alınmıştır.

Grafik 4: 65 Yaş Üstü Nüfusun Sağlık Güvence Durumuna Göre Dağılımı, 2010



**Kaynak:** TÜİK Hane Halkı Bütçe Anketi 2010'dan yazarlar tarafından hesaplanmıştır.

## Türkiye'de Yaşlı Yoksulluğunu Etkileyen Faktörler

Türkiye'de günümüzdeki yaşlı yoksulluğunun nedenlerini çözümlenebilmek büyük ölçüde yaşlıların geçmişte çalışma yaşamlarındaki çalışma koşulları (ücret, kazanç düzeyi, sosyal güvenlik vb.) ve yaşlılara dönük sosyal güvenlik programlarının etkinliği ile yakından ilgilidir. Gerçekten de geçmişte kayıt dışı (sigortasız) çalışan kişiler, yaşlılık dönemlerinde sosyal korumadan büyük ölçüde yoksun kalmaktadır. Yaşlılara dönük vergilerle finanse edilen sosyal yardım programlarının kapsamının darlığı ve yararlanma koşullarının zorluğu da yaşlılık dönemindeki yoksulluğu arttırabilmektedir.

## Yaşlıların Çalışma Döneminde İşgücü Piyasasındaki Eşitsizlikler

İşgücü piyasasındaki eşitsizlikler yaşlı yoksulluğunu etkileyen en önemli faktörlerden biridir. Yaşlılık dönemindeki yoksulluk büyük ölçüde bireyin çalışma hayatına hiç katılmaması ya da çalışma koşullarındaki eğretiliğin bir sonucudur. Gerçekten de gençliğinde hiç çalışmamış ya da kayıt dışı işlerde çalışmış, dolayısıyla sosyal sigorta sistemine hiç prim ödememiş bireyin yaşlılığında çalışma hayatı döneminden daha derin bir yoksullukla yüz yüze gelmesi kaçınılmazdır. Türkiye'de kadınların işgücüne katılım oranları düşüktür. Kadınlar ağırlıklı olarak tarım sektöründe ücretsiz aile işçisi olarak istihdama katılmaktadır. Köyden kente göç eden kadın ise formel sektörün gerektirdiği niteliklerden yoksun olduğu için kentlerde ağırlıklı olarak evine kapanmakta ve çalışma hayatına girememektedir. Çalışmak zorunda kalan düşük eğitim düzeyine sahip kadın ise kentlerde gündelik, eğreti, güvencesiz işlerde çalışabilmektedir.

Bugünün yaşlı yoksulluğunu anlamak geçmiş yılların çalışma istatistiklerine bakmakla mümkündür. Bugün 65 yaşında olan bireyin çalışma yaşamına 20 yaşında başladığı varsayımıyla, 1970 yılından bugüne çalışma hayatı ile ilgili istatistikleri incelemek yerinde olacaktır. Ancak geçmiş yıllarla ilgili söz konusu alanda veri son derece sınırlıdır. Tablo 6'da 1980-2000 yılları arasında işteki duruma göre istihdam edilen nüfus gösterilmiştir. Tablonun incelenmesinden de anlaşılacağı üzere, 1980 yılı itibarıyla, ücretli, maaşlı ve yevmiyeli çalışan kadın oranı %13,9 iken, ücretsiz aile çalışanı kadın oranı %81,2'dir. Erkeklerde ise, ücretli çalışma 1980 yılı itibarıyla %44,5 iken, kendi hesabına çalışma %33,8, ücretsiz aile işçiliği ise %19,8'dir. Gençliklerinde eğreti ve güvencesiz işlerde büyük bir olasılıkla kayıt dışı çalışan bireylerin yaşlılıklarında gelir güvencesizliği ve yoksulluk içinde olmaları kaçınılmazdır.



Tablo 6: İşteki duruma göre istihdam edilen nüfus, 1980-2000

Sayım yılı	Toplam istihdam	Ücretli, maaşlı veya yevmiyeli		İşveren		Kendi hesabına		Ücretsiz aile çalışanı		Bilinmeyen	
		Sayı-	%	Sayı-	%	Sayı-	%	Sayı-	%	Sayı-	%
<b>Toplam</b>											
1980	18 522 322	6 162 002	33,3	176 459	1,0	4 277 257	23,1	7 859 506	42,4	47 098	0,3
1985	20 556 786	6 978 181	33,9	192 948	0,9	4 662 181	22,7	8 721 860	42,4	1 616	0,0
1990	23 381 893	8 990 727	38,5	313 175	1,3	5 204 162	22,3	8 871 277	37,9	2 552	0,0
2000	25 997 141	11 314 030	43,5	677 316	2,6	5 228 491	20,1	8 775 012	33,8	2 292	0,0
<b>Erkek</b>											
1980	11 708 813	5 216 151	44,5	169 241	1,4	3 953 786	33,8	2 323 995	19,8	45 640	0,4
1985	13 064 053	5 905 700	45,2	182 198	1,4	4 311 114	33,0	2 663 495	20,4	1 546	0,0
1990	14 973 479	7 501 464	50,1	293 820	2,0	4 591 394	30,7	2 584 412	17,3	2 389	0,0
2000	16 567 405	9 024 700	54,5	592 563	3,6	4 664 344	28,2	2 283 709	13,8	2 089	0,0
<b>Kadın</b>											
1980	6 813 509	945 851	13,9	7 218	0,1	323 471	4,7	5 535 511	81,2	1 458	0,0
1985	7 492 733	1 072 481	14,3	10 750	0,1	351 067	4,7	6 058 365	80,9	70	0,0
1990	8 408 414	1 489 263	17,7	19 355	0,2	612 768	7,3	6 286 865	74,8	163	0,0
2000	9 429 736	2 289 330	24,3	84 753	0,9	564 147	6,0	6 491 303	68,8	203	0,0

Kaynak: TÜİK, Genel Nüfus Sayımları 1980-2000 içinde Nüfus İstatistikleri

1980 yılı itibariyle işgücüne katılmayan kadınların % 85,1'i ev kadını olması nedeniyle işgücüne katılmamaktadır. Yine aynı yıl itibariyle işgücüne katılmayan erkeklerin %16'sı emeklilik nedeniyle işgücüne katılmaz iken, kadınlarda belirtilen oran %1,2 'de kalmaktadır (TÜİK, Genel Nüfus Sayımları 1980-2000 içinde Nüfus İstatistikleri). Söz konusu istatistikler, kadınların işgücüne katılım oranının ve sosyal güvenceli çalışma oranlarının geçmiş yıllarda da düşük olduğunu göstermesi açısından önemlidir.

## **Yaşlıların Çalıştıkları Dönemde Sosyal Güvenlik Sisteminin Tüm Nüfusu Kapsamaması ve Kayıt Dışı Çalışma**

Türkiye'de modern anlamda sosyal güvenlik sistemi diğer gelişmekte olan ülkelere paralel biçimde İkinci Dünya Savaşı'ndan sonraki dönemde kurulmuştur. Ancak, sosyal güvenlik sisteminin tüm çalışan gruplarını, uzun vadeli sigorta kolları açısından kapsayacak şekilde genişlemesi 1980'li yılların ortalarına uzamaktadır. Sosyal güvenlik sisteminin, bağımlıları ile beraber kapsadığı nüfus, 1950 yılında %4 iken, 1960 yılında %5,8, 1970 yılında %25,8, 1980 yılında %46,5, 1990 yılında ise %66,3'dür (Kalkınma Bakanlığı, Ekonomik ve Sosyal Göstergeler, 1950-2010).

Türkiye'de yaşlı yoksulluğunu etkileyen faktörlerin başında, bireyin çalışma hayatı boyunca kısmen ya da tamamen kayıt dışı çalışması gelmektedir. Eğer birey çalışma hayatı boyunca sigortasız çalışmışsa, sonuçta yaşlandığı dönemde de herhangi bir edim elde edememektedir.

Türkiye'de 2011 yılı şubat ayı itibariyle tarım dışı sektörde çalışanların % 27,3'ü, tarımda çalışanların ise %83'ünün sosyal güvencesiz çalıştığı tahmin edilmektedir (TÜİK, 2011/b). Bu durumda halen kayıt dışı çalışanların yaşlılık yıllarında yaşlılık sigortasından, yaşlılık aylığına hak kazanamayacakları da bir gerçektir.

Kayıt dışı çalışma çalışanın çalışmalarının gün ya da ücret olarak eksik bildirilmesi şeklinde de ortaya çıkabilmektedir. Bu durumda kişi ya gün sayısını tam yaşlılık aylığı için dolduramamakta ve tam aylığa göre daha düşük olan kısmi aylığa hak kazanmaktadır. Kısmi yaşlılık aylığı ise bireyin gelir kaybını tam anlamıyla telafi edememektedir. Çalışanların ücretlerinin daha az prim ve vergi ödemek adına eksik bildirilmesi de, bireyin yaşlılık aylığını etkileyebilecek bir faktördür. Özellikle 4447 ve 5510 sayılı Yasalarla Sosyal Güvenlik Kurumu'na bildirilen ücret ile bağlanan yaşlılık aylığının miktarı arasındaki bağ kuvvetlendirilmiştir. Aylık bağlama oranları her yıl için %2,6'dan %2 ye düşürülmüştür (ÇSGB, 2008: 10-11). Söz konusu durum yaşlıların ilerleyen yıllarda daha düşük aylık alması anlamına gelmektedir.

## **Emeklilik ve Yaşlılık Aylıklarının Yetersizliği**

Emeklilik ve yaşlılık aylıklarının yetersizliği, yaşlı yoksulluğunun bir diğer ana

nedenidir. Primsiz rejimden bağlanan aylıkların düşüklüğü ise yaşlı yoksulluğunu tetikleyen diğer bir sorundur. Türkiye’de 2022 sayılı Kanun’a göre 65 yaşına gelmiş, kendisine kanunen bakmakla mükellef kimsesi bulunmayan ve hiçbir sosyal güvencesi olmayan Türk vatandaşlarına bağlanan yaşlılık aylıklarının miktarı aşırı derecede düşüktür ve OECD verilerine göre ortalama kazancın %6’sına denk gelmektedir. Belirtilen oran OECD ülkeleri içindeki en düşük orandır (Brook, Whitehouse, 2006: 22). Vergilerle finanse edilen yoklamalı yaşlılık aylıklarının kazanca oran en düşük diğer ülkeler, sırasıyla Yunanistan (%12), Kanada (%16), Danimarka (%17), Meksika (%19), Portekiz ve A.B.D. (%20)’dir (Brook, Whitehouse, 2006: 22). 2011 yılı itibariyle bağlanan aylık sadece vergi iadesi dâhil 105,4 TL’dir (SGK, 2011/b). Emekli aylıkları, genellikle yoksulluk sınırının altında ya da biraz üzerinde yer almaktadır (DPT, 2007: 16-17, Karadeniz, 2009: 21-22) Yıllar itibariyle SSK, Bağ-Kur ve Emekli Sandığı’ndan bağlanan yaşlılık aylıklarının yoksulluk sınırına oranı tablo 7’de gösterilmiştir.

**Tablo 7: Sosyal Güvenlik Kurumlarınınca Bağlanan En Düşük Yaşlılık Aylıklarının 1 ve 2 Kişi İçin Belirlenen Yoksulluk Sınırına (Gıda ve Gıda Dışı Yoksulluk) Oranı 2002-2010**

	2002	2003	2004	2005	2006	2007	2008	2009	2010
SSK Yaşlılık Aylığı/1 Kişi İçin Yoksulluk Sınırı	2,5	1,8	2,0	2,0	1,9	1,8	1,6	1,7	1,7
SSK Yaşlılık Aylığı/2 Kişi İçin Yoksulluk Sınırı	1,6	1,2	1,3	1,3	1,3	1,2	1,1	1,1	1,1
Bağ-Kur Yaşlılık Aylığı/1 Kişi İçin Yoksulluk Sınırı	1,0	1,2	1,5	1,6	1,5	1,4	1,3	1,3	1,3
Bağ-Kur Yaşlılık Aylığı/2 Kişi İçin Yoksulluk Sınırı	0,6	0,8	1,0	1,0	1,0	0,9	0,8	0,8	0,9
Bağ-Kur Çiftçi Yaşlılık Aylığı/1 Kişi İçin Yoksulluk Sınırı	0,5	0,8	1,0	1,0	1,0	1,0	0,8	0,9	0,9
Bağ-Kur Çiftçi Yaşlılık Aylığı/2 Kişi İçin Yoksulluk Sınırı	0,3	0,5	0,7	0,7	0,7	0,6	0,6	0,6	0,6
Memur Yaşlılık Aylığı/1 Kişi İçin Yoksulluk Sınırı	2,4	2,3	2,6	2,6	2,5	2,4	2,1	2,2	2,1
Memur Yaşlılık Aylığı/2 Kişi İçin Yoksulluk Sınırı	1,6	1,5	1,7	1,7	1,6	1,6	1,4	1,4	1,4
Yaşlılık Aylığı/1 Kişi İçin Yoksulluk Sınırı	0,18	0,27	0,30	0,30	0,28	0,27	0,24	0,24	0,26
Özürü Yaşlı (%40-69)/1 Kişi İçin Yoksulluk Sınırı	0,18	0,27	0,30	0,30	0,55	0,53	0,48	0,49	0,52
Özürü Yaşlı (%70+ )/1 Kişi İçin Yoksulluk Sınırı	0,18	0,27	0,30	0,30	0,83	0,80	0,71	0,73	0,79

**Kaynak:** (TÜİK, 2010), SGK, 2011/a ve SGK, 2011/b' den yararlanılarak çalışma kapsamında yazarlar tarafından oluşturulmuştur.

Tablonun incelenmesinden de anlaşılacağı üzere 2002 yılı itibarıyla en düşük işçi (SSK) aylığı 1 kişi için belirlenen yoksulluk sınırınının 2,5 katı iken, söz konusu

oran 2010 yılında 1,7 kata düşmüştür. Yaşlıların hanesinde ortalama 2 kişinin (yaşlı ve eşi) yaşadığı ve kadınların işgücüne katılım oranının düşüklüğü de dikkate alındığında yaşlılık aylığı ile iki kişinin birden geçinmeye çalıştığı da bir gerçektir. Bu durumda yaşlılık aylığının alt sınırının iki kişi için belirlenen yoksulluk sınırının alt sınırına oranını ele almak daha gerçekçi bir yaklaşım olacaktır. Söz konusu oran işçi emeklileri için 2002 yılında 1,6 iken, 2010 yılında 1,1’e düşmüştür. 2002 ve 2010 yılları arasında BAĞ-KUR’dan esnaf ve sanatkâra bağlanan yaşlılık aylıklarının yoksulluk sınırına oranında görece bir iyileşme olduğu söylenebilse de iki kişi için Bağ-Kur’dan bağlanan en düşük yaşlılık aylığının 2010 yılı itibariyle yoksulluk eşiğinin altında kalması (0,9) dikkat çekicidir. Çiftçilere bağlanan yaşlılık aylıkları ise iki kişi için belirlenen yoksulluk sınırının %60’ına denk gelmektedir. Yaşlı yoksulları hedef alan 2022 sayılı Kanunu’na göre bağlanan aylıkların seviyesinin ise 2010 itibariyle 1 kişi için belirlenen yoksulluk sınırının %26’sı gibi düşük bir oranda kaldığı görülmektedir.

Belirtelim ki, Aile ve Sosyal Politikalar Bakanlığı, 2012 yılı şubat ayında eşi vefat yoksul dul kadınlara düzenli nakit transferi uygulaması başlatmıştır (ASPB, 2012). Yeni uygulama eşini kaybetmiş kadınların yoksulluğunu azaltmada önemli bir politika aracıdır. Ancak, yardımın verilebilmesi, kadının herhangi bir sosyal güvenlik kurumuna tabi olmamasına bağlanmıştır (ASPB, 2012). Bu durum işgücüne katılım oranı zaten düşük olan kadınların çalışma hayatından daha da uzaklaşmaları riskini de beraberinde taşımaktadır.

## **Sosyal Sigorta Sisteminin Bazı Çalışan Grupları Dışlaması**

Yaşlı yoksulluğunu doğrudan etkileyen diğer bir durum ise sosyal güvenlik sisteminden kaynaklanan sorunlardır. Mevcut haliyle Türkiye’de sosyal sigorta sistemi, çalışanları önemli ölçüde dışlamaktadır. 5510 sayılı Sosyal Sigortalar ve Genel Sağlık Sigortasının istisnalar kısmı çalışanların önemli bir kısmını zorunlu sigorta kısmı dışında bırakmaktadır. Özellikle a tipik çalışan gruplarında sosyal güvencesizlik yaygındır. 2009 yılı itibariyle Tarım sektöründe yevmiyeli çalışanların %97,2’sinin, çiftçilerin %77,1’inin, kısmi süreli çalışan işçilerin %70’unun evde çalışanların ise %96,8’inin sosyal güvencesiz çalıştığı tahmin edilmektedir (Karadeniz, 2011:101-114).

4447 sayılı Yasa ile SGK tarafından bağlanan aylık ve gelirlerin alt sınırı asgari ücretin %70’inden sigortalının Kuruma bildirilmiş ücretinin %35’ine düşürülmüştür. Böylelikle çalışma yaşamlarının büyük çoğunluğunu 1999 yılı sonrasında geçiren ve düşük ücret üzerinden Kuruma bildirilen ve prim ödeme gün sayısı az olan sigortalıların bugünkü aylıkların neredeyse yarısı kadar yaşlılık aylığı alma durumları ortaya çıkacaktır (Arabacı, Alper, 2010:116).

## Uzun Vadede Yaşlı Yoksulluğu

Türkiye'de uzun vadede yaşlı yoksulluğu azalabilir mi? Gelirin adil dağılımını içeren yeniden dağıtım politikaları ile desteklenmiş sosyal ve ekonomik politikalar uygulanmadıkça bu soruya evet yanıtını vermek oldukça güçtür. Günümüz yaşlı yoksulluğunun geçmişteki nedenleri bugün de kısmen varlığını sürdürmektedir. Türkiye'de kadınların işgücüne katılım oranı düşüktür. Kadınlar, eğitim seviyelerinin yetersizliği, geleneksel iş bölümü içinde kendilerine yüklenen roller, aile baskısı vb. nedenlerle işgücüne katılamamakta çalışan kadınlar ise ağırlıklı olarak kırsal kesimde ya da şehirlerde eğreti işlerde çalışmaktadır (Karadeniz, Yılmaz, 2007; Ecevit, 2008; SPF, 2012).

Sosyal güvenlik reformları ile yaşlılık aylığına hak kazanabilmek için gerekli yaş koşulları arttırılmıştır. Diğer yandan çalışılan dönemde ödenen prim ile yaşlılık döneminde alınan aylık arasındaki bağın kuvvetlendirilmiş olması, yıllarca asgari ücretten sosyal sigorta primi ödenmiş bireylerin yaşlandığında da, kaçınılmaz olarak, daha düşük aylık elde etmeleri sonucunu doğuracaktır. Türkiye'de özel sektörde çalışan işçilerin 46,5'u kamu sektöründe çalışan işçilerin %11'i (SGK, 2009) esnaf ve sanatkârın % 82'si çiftçilerin ise %95'i primleri asgari ücret üzerinden ödenmektedir (SGK, 2011/a). Söz konusu durum ilerleyen yıllarda yaşlı yoksulluğunu arttırabilecek bir unsur olarak ortaya çıkmaktadır. Kuşkusuz özellikle esnaf ve sanatkârlar ile işçilerde bildirilen kazanç aralıklarının gerçeğin altındadır. Kişiler daha düşük prim ödemek için kendilerinin ya da çalışanlarının kazançlarını düşük beyan etmektedir.

## Sonuç

Yaşlılık, bireyin gelir kaybına yol açan sosyal bir risktir. Yaşlılıkta gelir yoksunluğu yoksulluğa yol açan en önemli nedenlerden biri olarak ortaya çıkmaktadır. Bu noktada sosyal güvenlik sisteminin, yaşlılıkta sağlanan edimler ve miktarı açısından yeterli korumayı sağlaması, yaşlı yoksulluğunu ortadan kaldırabilecek en önemli araçtır. Türkiye'de 2009 yılı itibariyle yaşlıların %26,1'i 10 gelir grubu içinde en yoksul 3 gelir grubunda bulunmaktadır. 65 Yaş üstü nüfusun üçte biri sosyal sigorta kurumlarından herhangi bir gelir ya da aylık elde etmemektedir. Özellikle okuma yazma bilmeyen kadınlar ve eşi vefat etmiş yaşlı kadınların yoksulluk oranı çok yüksektir.

Yaşlı yoksulluğu büyük ölçüde işgücü piyasasındaki eşitsizliklerden, sosyal güvenlik sisteminin kapsamının yetersiz olmasından, kişilerin istihdama katıldıkları dönemde kayıt dışı çalışmasından, ya da emekli aylıklarının düşüklüğünden kaynaklanmaktadır.

4447 ve 5510 sayılı yasalar ile gerçekleştirilen sosyal güvenlik reformu ile yaşlılık aylığının alt sınırı ile aylık bağlama oranları düşürülmüş ve ödenen primler ile aylıklar arasındaki ilişki kuvvetlendirilmiştir. Söz konusu düzenlemelerin ilerleyen yıllarda yaşlıların gelirlerinde önemli düşüşler yaratacağı ve yoksulluk

oranlarını arttıracığı göz ardı edilmemelidir. Sosyal sigorta sistemi, özellikle atipik çalışanları ve prim ödeme gücü olmayanları kapsam dışı bırakmaktadır. Bununla beraber yaşlılara bağlanan ve vergilerle finanse edilen sosyal yardım niteliğindeki aylıkların miktarı ise çok düşüktür ve yaşlıların yoksulluğunu ortadan kaldıracak düzeyde değildir.

Türkiye’de yaşlı yoksulluğunu azaltmak için önerilerimiz aşağıda sıralanmıştır:

- İşgücü piyasasında kadınlar aleyhine olan eşitsizlikleri ortadan kaldıracak politikalar izlenmeli, kadınların eğitim seviyesi ve düzenli ve güvenceli işlerde çalışma oranları arttırılmalıdır.

- Sosyal sigorta programlarının kapsamı, istihdam edilenlerin çalışma koşulları ve kazanç seviyeleri dikkate alınarak genişletilmelidir.

- Sosyal sigortalar sisteminde aylık bağlama oranının alt sınırı yükseltilmelidir.

- Yaşlılara dönük vergilerle finanse edilen sosyal yardımların (yaşlılık aylıklarının) miktarı arttırılmalıdır.

- Sosyal sigortalardan kısmi yaşlılık aylığı alan ve yoksulluk sınırının altında kalan yaşlıların sosyal yardım alabilmesine imkân tanınmalıdır.

- Çalışma gücü ve arzusu olan yaşlıların çalışma yaşamına dönmeleri teşvik edilmelidir.

- Kayıtlı istihdam teşvik edilmeli, özellikle çalışanların kazançlarını gerçek ücret üzerinden bildirmelerini sağlayacak teşvik uygulamaları ile denetimler arttırılmalıdır.

## KAYNAKÇA

- ARABACI, R. Y. - ALPER Y. (2010), “Sosyal Güvenlik Reformunun Yaşlılık Aylıklarına Etkisi: Yoksulluk Yaratan Bir Sosyal Güvenlik Sistemi”, **Amme İdaresi Dergisi**, cilt. 43, no. 2, s. 101-117.
- ARPACI F. (2005), “**Farklı Boyutlarıyla Yaşlılık**”, Türkiye İşçi Emeklileri Derneği Eğitim ve Kültür Yayınları, [http://www.tied.org.tr/tied\\_kitaplar/yaslilik.pdf](http://www.tied.org.tr/tied_kitaplar/yaslilik.pdf), [Erişim: 07.05.2011].
- ARPACI F. (2009), “Yaşlıya Bakan Kadınların Bakım Yüklerinin İncelenmesi”, **Yaşlı Sorunları Araştırma Dergisi**, cilt: 1, s. 61-72.
- ASPB (Aile ve Sosyal Politikalar Bakanlığı), (2008), “**16.02.2012 tarih ve 2012/6 sayılı Genelgesi**” [http://www.aile.gov.tr/upload/Sayfa/136/files/Esi\\_Vefat\\_Etmis\\_Kadınlara\\_Yonelik\\_Duzenli\\_Nakit\\_Yardim\\_Programi\\_Genelge\\_2012\\_10\\_.pdf](http://www.aile.gov.tr/upload/Sayfa/136/files/Esi_Vefat_Etmis_Kadınlara_Yonelik_Duzenli_Nakit_Yardim_Programi_Genelge_2012_10_.pdf), [Erişim: 05.08.2012].
- BM (Birleşmiş Milletler), (2002), “**World Population Ageing: 1950-2050**”, <http://www.un.org/esa/population/publications/worldageing19502050/>, [Erişim: 17.05.2011].
- BROOK A. M., WHITEHOUSE E., (2006), “The Turkish Pension System: Further Reforms to Help Solve the Informality Problem”, **OECD Social, Employment and Migration Working Papers**, no: 44, <http://www.oecd.org/dataoecd/4/37/37818128.pdf>, [Erişim: 05.08.2012].
- ÇOŞKUN S. - TİRELİ M. (2010), “Dünya Bankası ve UNDP'nin Küreselleşme - Yoksulluk İlişkisine Yönelik Yaklaşımları”, **Yardım ve Dayanışma Dergisi**, cilt. 1, sayı. 1, s. 41-55.
- ÇSGB (Çalışma ve Sosyal Güvenlik Bakanlığı), “**506 Sayılı Sosyal Sigortalar Kanunu**”, <http://www.hukuki.net/hukuk/index.php?article=300>, [Erişim:28.07.2011].
- ÇSGB (Çalışma ve Sosyal Güvenlik Bakanlığı), “**İşsizlik Sigortası Kanunu**”, <http://www.mevzuat.gov.tr/Metin.Aspx?MevzuatKod=1.5.4447&MevzuatIliski=0&sourceXmlSearch=>, [Erişim:28.07.2011].
- ÇSGB (Çalışma ve Sosyal Güvenlik Bakanlığı), “**Sosyal Güvenlik Reformu**”, <http://www.mevzuat.gov.tr/Metin.Aspx?MevzuatKod=1.5.5510&MevzuatIliski=0&sourceXmlSearch=>, [Erişim:28.07.2011].
- DPT (Devlet Planlama Teşkilatı), (2007), “**Sosyal Güvenlik Özel İhtisas Komisyonu Raporu**”, Ankara.
- ECEVİT Y. (1998), “Küreselleşme Yapısal Uyum Ve kadın Emeginin Kullanımındaki Değişmeler”, **Kadın Emegi ve İstihdamdaki Değişmeler** içinde, s. 31-77.
- ECEVİT, Y. (2008), “İşgücüne Katılım ve İstihdam”, **Türkiye'de Toplumsal Cinsiyet Eşitsizliği: Sorunlar, Öncelikler ve Çözüm Önerileri** içinde, "Kadın-Erkek Eşitliğine Doğru Yürüyüş: Eğitim, Çalışma Yasası ve Siyaset", Raporunun Güncellemesi, TÜSİAD, KAGİDER, s. 113–213.



- EUROSTAT (Avrupa Topluluğu İstatistik Ofisi), (2008), “**Ageing Characterises the Demographic Perspectives of the European Societies**”, [http://epp.eurostat.ec.europa.eu/cache/ITY\\_OFFPUB/KS-SF-08-072/EN/KS-SF-08-072-EN.PDF](http://epp.eurostat.ec.europa.eu/cache/ITY_OFFPUB/KS-SF-08-072/EN/KS-SF-08-072-EN.PDF), [Erişim: 05.08.2011].
- EUROSTAT Newsrelease (2010), “**Living Conditions in 2008: 17% Of Eu27 Population at Risk of Poverty, Higher Risk of Poverty among Children and Elderly**”, [http://epp.eurostat.ec.europa.eu/cache/ITY\\_PUBLIC/3-18012010-AP/EN/3-18012010-AP\\_EN.PDF](http://epp.eurostat.ec.europa.eu/cache/ITY_PUBLIC/3-18012010-AP/EN/3-18012010-AP_EN.PDF), [Erişim:20.05.2011].
- <http://www.who.int/healthinfo/survey/ageingdefnolder/en/index.html>, [Erişim: 17.05.2011]
- Kalkınma Bakanlığı, “**1950-2010 Ekonomik ve Sosyal Göstergeler**”, <http://www.dpt.gov.tr/PortalDesign/PortalControls/WebIcerikGosterim.aspx?Enc=83D5A6FF03C7B4FCA4781AFB16189036083F239D24768693A2F910AC764FA886>, [Erişim: 23.08.2012].
- KARADENİZ O. (2009), “Turkey Annual National Report Pensions, Health and Long-term Care, Analytical Support on the Socio-Economic Impact of Social Protection Reforms”, [http://www.socialprotection.eu/files\\_db/394/asisp\\_ANR09\\_Turkey.pdf](http://www.socialprotection.eu/files_db/394/asisp_ANR09_Turkey.pdf), [Erişim: 05.08.2012].
- KARADENİZ, O. - YILMAZ H. H. (2007), “Türkiye’de Kadının İşgücü Piyasası İçindeki Konumu ve İşgücüne Katılımını Etkileyen Faktörler”, **İş Dünyasında Kadın** içinde, Türkonfed, s. 23-41.
- KARADENİZ, O. (2011), “Türkiye’de Atipik Çalışan Kadınlar ve Yaygın Sosyal Güvencesizlik”, **Çalışma ve Toplum Dergisi** , sayı. 29, s. 83-127.
- SAPANCALI F. (2003), **Sosyal Dışlanma**, Dokuz Eylül Üniversitesi, İ.İ.B.F. Yayınları, İzmir.
- ŞENSES, F. (2006), **Küreselleşmenin Öteki Yüzü Yoksulluk**, İletişim Yayınları, İstanbul.
- SGK (Sosyal Güvenlik Kurumu), (2009), “**İstatistik Yılığ**”, [http://www.sgk.gov.tr/wps/portal/lut/p/c1/04\\_SB8K8xLLM9MSSzPy8xBz9CP0os\\_gAS-PAAE8TIwMLi1BDA6MwF28fT08fA38LA6B8JLK8m4e5gZGxYaiRq4uxoYG7EUM63d09XYG6vUKdDj2CDZ2DDQjo9vPIz03VL8gNjSh3VFQEEAA3pUrf!/dl2/d1/L2dJQSEvUUt3QS9ZQnB3LzZfUDkzUVBjNDIwMEZjQzAvYkxUUjdFTzBTRDQ!/,](http://www.sgk.gov.tr/wps/portal/lut/p/c1/04_SB8K8xLLM9MSSzPy8xBz9CP0os_gAS-PAAE8TIwMLi1BDA6MwF28fT08fA38LA6B8JLK8m4e5gZGxYaiRq4uxoYG7EUM63d09XYG6vUKdDj2CDZ2DDQjo9vPIz03VL8gNjSh3VFQEEAA3pUrf!/dl2/d1/L2dJQSEvUUt3QS9ZQnB3LzZfUDkzUVBjNDIwMEZjQzAvYkxUUjdFTzBTRDQ!/) [Erişim:14.05.2011].
- SGK (Sosyal Güvenlik Kurumu), (2011/a), “**Sigortalı İstatistikleri**”, Şubat, [http://www.sgk.gov.tr/wps/portal/lut/p/c1/04\\_SB8K8xLLM9MSSzPy8xBz9CP0os\\_gAS-PAAE8TIwMLi1BDA6MwF28fT08fA393M6B8JLK8m4e5gZGxYaiRq4uxoYG7EUM63d09XYG6vUKdDj2CDZ2DDQjo9vPIz03VL8gNjSh3VFQEEAAwkb8A!/dl2/d1/L2dJQSEvUUt3QS9ZQnB3LzZfUDkzUVBjNDIwODhVM TAyVkrLTELjTDBPODA!/,](http://www.sgk.gov.tr/wps/portal/lut/p/c1/04_SB8K8xLLM9MSSzPy8xBz9CP0os_gAS-PAAE8TIwMLi1BDA6MwF28fT08fA393M6B8JLK8m4e5gZGxYaiRq4uxoYG7EUM63d09XYG6vUKdDj2CDZ2DDQjo9vPIz03VL8gNjSh3VFQEEAAwkb8A!/dl2/d1/L2dJQSEvUUt3QS9ZQnB3LzZfUDkzUVBjNDIwODhVM TAyVkrLTELjTDBPODA!/) [Erişim:14.05.2011].

- SGK (Sosyal Güvenlik Kurumu), (2011/b), **“Primsiz Ödemeler İstatistikleri”**, Şubat, [http://www.sgk.gov.tr/wps/portal/lut/p/c1/04\\_SB8K8xLLM9MSSzPy8xBz9CP0os\\_gAS-PAAE8TIwMLi1BDA6MwF28fT08fA38LA6B8JLK8m4e5gZGxYaiRq4uxoYG7EUM63d09XYG6vUKdDJ2CDZ2DDQjo9vPIz03VL8gNjSh3VFQEEA3pUrI/dl2/d1/L2dJQSEvUUt3QS9ZQnB3LzZfUDkzUVBJNDIwODhVMTAyVklRLTEJlTDBPODU!/](http://www.sgk.gov.tr/wps/portal/lut/p/c1/04_SB8K8xLLM9MSSzPy8xBz9CP0os_gAS-PAAE8TIwMLi1BDA6MwF28fT08fA38LA6B8JLK8m4e5gZGxYaiRq4uxoYG7EUM63d09XYG6vUKdDJ2CDZ2DDQjo9vPIz03VL8gNjSh3VFQEEA3pUrI/dl2/d1/L2dJQSEvUUt3QS9ZQnB3LzZfUDkzUVBJNDIwODhVMTAyVklRLTEJlTDBPODU!/), [Erişim:14.05.2011].
- SPF (Boğaziçi Üniversitesi, Sosyal Politika Forumu), (2011), **“Eşi Vefat Etmiş Kadınlar İçin Bir Nakit Sosyal Yardım Programı Geliştirilmesine Yönelik Araştırma Projesi Final Raporu”**, [http://www.spf.boun.edu.tr/content\\_files/SPF-SYDGM\\_NihaiRapor.pdf](http://www.spf.boun.edu.tr/content_files/SPF-SYDGM_NihaiRapor.pdf), [Erişim: 05.08.2012].
- TÜİK (Türkiye İstatistik Kurumu), (2009), **Hane Halkı Bütçe Anketi Veri Seti**.
- TÜİK (Türkiye İstatistik Kurumu), (2010), **“Yoksulluk Çalışması”**, [http://www.tuik.gov.tr/PreTablo.do?tb\\_id=23&cust\\_id=7](http://www.tuik.gov.tr/PreTablo.do?tb_id=23&cust_id=7), [Erişim:12.05.2011].
- TÜİK (Türkiye İstatistik Kurumu), (2010), **Hane Halkı Bütçe Anketi Veri Seti**.
- TÜİK (Türkiye İstatistik Kurumu), (2011/a), **Nüfus İstatistikleri ve Projeksiyonları**, [http://www.tuik.gov.tr/VeriBilgi.do?tb\\_id=39&cust\\_id=11](http://www.tuik.gov.tr/VeriBilgi.do?tb_id=39&cust_id=11), [Erişim:14.05.2011].
- TÜİK (Türkiye İstatistik Kurumu), (2011/b), **“Hane Halkı İşgücü İstatistikleri”**, Şubat, [http://www.tuik.gov.tr/PreHaberBultenleri.do?id=8507&tb\\_id=2](http://www.tuik.gov.tr/PreHaberBultenleri.do?id=8507&tb_id=2), [Erişim:17.05.2011].
- TÜİK (Türkiye İstatistik Kurumu), **“Nüfus İstatistikleri, Genel Nüfus Sayımları 1980-2000”**, [http://www.tuik.gov.tr/VeriBilgi.do?alt\\_id=39](http://www.tuik.gov.tr/VeriBilgi.do?alt_id=39), [Erişim:03.08.2012].
- TÜİK, (2008), **Tüketim Harcamaları, Yoksulluk ve Gelir Dağılımı, Sorularla Resmi İstatistikler Dizisi 6**, Türkiye İstatistik Kurumu Yayınları, Ankara.
- WHO (Dünya Sağlık Örgütü), (2000), **“Social Development and Ageing Crises or Opportunity?”**, [http://www.who.int/ageing/publications/development/alc\\_social\\_development.pdf](http://www.who.int/ageing/publications/development/alc_social_development.pdf), [Erişim:11.05.2011].
- WHO (Dünya Sağlık Örgütü), **“Definition of an Older or Elderly Person”**, <http://www.who.int/healthinfo/survey/ageingdefnolder/en/index.html>, [Erişim: 17.05.2011].