



Ege Coğrafya Dergisi 27 (2), 2018, 167-181, İzmir-TÜRKİYE
Aegean Geographical Journal, 27 (2), 2018, 167-181, İzmir-TURKEY

ARAŞTIRMA MAKALESİ / RESEARCH ARTICLE

DENİZLİ KENT KİMLİĞİNİ OLUŞTURAN COĞRAFI ÖGELER¹

The Geographical Features of Urban Identity in Denizli

Rauf BELGE

Pamukkale Üniversitesi Fen-Edebiyat Fakültesi Coğrafya Bölümü
rbelge@pau.edu.tr

(Teslim: 19 Eylül 2018; Düzeltme: 31 Ekim 2018; Kabul: 20 Kasım 2018)
(Received: September 19, 2018; Revised: October 4, 2018; Accepted: November 20, 2018)

Abstract

The urban settlements in which more than half of the world's population live have become increasingly similar in terms of the spatial and cultural features by the globalization process. Especially in developing countries which experiencing the demographic urbanization, such as in Turkey cities have emerged with similar characteristics to each other due to the accumulation of the population in urban areas in a short time. In this process, the distinctive features of the cities have become a current issue and the urban identity concept has emerged.

In this study, the urban identity has been analyzed with a geographical point with the case study of Denizli city. The Urban identity will be read on the existing geographical potential of Denizli. In this sense, the elements determining the identity of the city are divided into different categories. Denizli Rooster and Pamukkale travertines make the natural elements of urban identity; whereas the ancient cities of Hierapolis-Laodicea and the textile sector are classified as human elements forming urban identity. In the study, the elements of the urban identity of Denizli have discussed with geographical perspective. In this context, by using its local geographical features, Denizli's attempt to exist in a regional and global scale is main research object of this study.

Keywords: Geography, urban identity, Denizli, geographical icons.

¹ Pamukkale Üniversitesi Bilimsel Araştırma Projeleri Koordinatörlüğü (PAU-BAP) tarafından 2018KKP187 No.lu proje ile desteklenen bu çalışma, 5-8 Eylül 2018 tarihinde Makedonya'nın Üsküp şehrinde düzenlenen "III. Uluslararası Sosyal Bilimler Araştırmaları Kongresi'nde" sunulan sözlü bildirinin genişletilmiş halidir.

Öz

Dünya nüfusunun yarısından fazlasının yaşadığı kentler, küreselleşme süreci ile birlikte giderek birbirine benzer mekânsal ve kültürel özelliklere sahip olmaya başlamışlardır. Türkiye gibi gelişmekte olan ülkelerde, kırdan kente göç hareketi ile nüfus kısa sürede kentlerde toplanmıştır. Bu durum benzer özellikler taşıyan kentleri ortaya çıkarmıştır. Bu süreçte kentlerin ayırt edici özellikleri gündeme gelmiş, *kent kimliği* olgusu ön plana çıkmıştır.

Bu çalışmada kent kimliği, Denizli özelinde coğrafi bakış açısı ile ele alınmıştır. Kent kimliği, Denizli'nin var olan coğrafi potansiyeli üzerinde değerlendirilmiştir. Bu anlamda kent kimliğini belirleyen unsurlar, farklı kategorilere ayrılmıştır. Denizli Horozu ve Pamukkale travertenleri kent kimliğinin doğal unsurlarını meydana getirirken; Hierapolis-Laodikya antik kentleri ve tekstil sektörü ise kent kimliğini oluşturan beşerî unsurlar olarak sınıflandırılmıştır. Çalışmada kent kimliğini meydana getiren söz konusu unsurlar, coğrafi zeminde tartışılarak kentteki mekânsal yansımaları üzerinde durulmuştur. Yapılan analizler sonucunda, Denizli kent kimliğini oluşturan öğelerin kentte heykel, figür, logo ve turistik aktiviteler olarak yansıdığı anlaşılmıştır. Ayrıca Denizli'nin yerel coğrafi özelliklerini kullanarak bölgesel ve küresel anlamda var olma çabası, bu çalışmanın temel araştırma konusu olmuştur.

Anahtar Kelimeler: Coğrafya, kent kimliği, Denizli, coğrafi simgeler.

1. Giriş

Kentler, dar bir alanda yüksek nüfus miktarının ikamet ettiği, nüfus yoğunluğu ve miktarının fazla olduğu yerleşme birimleridir (Göney, 1984). Buna bağlı olarak kentler, toplumsal hayatın en yoğun olduğu sahalardır. Bu yoğunluk, şehrin nüfus miktarı, ekonomik yapısı ve sosyal yapısı ile doğru orantılı olarak artar. Ancak kentler, buldukları bölgeden bağımsız değildirler. Zira kentler, kurulduğu bölgenin genel özelliklerini yansıtır. Nitekim Mumford, kentleri coğrafi anlamda “bölgesel kimliğin bir ifadesi olarak görmek gerektiğini” belirtmiştir. Kentler, bölgeden sağlanan odun, taş, kil, asfalt ve cam gibi unsurların bir araya getirilmesiyle meydana gelirler. Morfolojik olarak kent, aynı zamanda topografya ve arazi yapısı tarafından etkilenir. Öyle ki kent “çevresindeki bölgenin özünü çıkarır alır; ona o kadar çok çeşitli yaşam tarzları gelir ki şehir böylece bölgeyi temsil etmiş olur” (Tümertekin ve Özgüç, 2014). Yani bölgenin sahip olduğu coğrafi özellikler, temsil etme noktasında kente bir anlam katar. Böylece sit ve situasyona ait özellikler, kenti bir kalıba sokarak şekillendirir. Bu durum, kentin kendine has özelliklerini ön plana çıkarır. Bu özellikler o kenti diğerlerinden farklı kılar. Bir bakıma beşerî faaliyetler mekânı inşa ederken, kente bir kimlik kazandırır. Bu durumda “kent kimliği” oluşmaya

başlar. Bir kente has özelliklerden oluşan kent kimliği kavramı, çok geniş anlamlar ihtiva eder. Kent kimliği her şeyden önce görsel öğelerin zihinde bıraktığı anlamlar bütünü olarak karşımıza çıkar.

Kent kimliği kavramı; kent imajı, kentsel bellek ve kentsel algı kavramlarıyla yakından ilişkilidir. Bu bakımdan kent kimliği olgusu, davranışsal coğrafyanın araştırma konusu olarak ele alınabilir. Coğrafyanın bir alt disiplini olan davranışsal coğrafya, “çevreyi nasıl algıladığımızın ve düşüncelerimiz ile algılarımızın davranışlarımızı nasıl etkilediğini” araştırır (Uğur ve Alişaoğlu, 2013). Davranışsal coğrafya çalışmalarında coğrafi görünüm algısı ön plana çıkar. Kentler kendine has özellikleri ile coğrafi görünümün önemli bir parçasını oluşturur. Ancak kentler somut olarak coğrafi görünümün bir parçası olmasına rağmen, bakıldığı şekliyle değil ona yüklenen farklı anlamlarla bilinir (Alişaoğlu, 2007a).

Geçmişte toplumların inanışları ve kültürel kabiliyetleri yerel mimariyle iç içeydi. Bu nedenle mimari eserler, toplumun kimliğini yansıtmada ve devam ettirmede önemli bir araçtı. Son zamanlarda kent için yapılan planlar ve inşa edilen mimari eserler, yerel kültürle uyumlu olmayan ve daha çok başka kültürlerin etkisinde gelişmeye başladı. Bu durum kentsel mekânlarda yerel kültürün izlerinin

kaybolmasına neden oldu (Aly, 2011). Özellikle ülkemizde 1950'li yıllerde başlayan ve 1980 sonrasında hız kazanan kırdan kente göç nedeniyle kentsel mekânlar hızlı ve düzensiz bir şekilde gelişmeye ve dönüşmeye başlamıştır. Bu durum kentlerin tarihi ve kültürel kimliğinden hızla kopmasına yol açmıştır. Son zamanlarda yaygınlaşan kentsel dönüşüm uygulamaları, kent kimliklerini yok olmakla karşı karşıya bırakmıştır. İşte böyle bir süreçte kent kimliklerinin yeniden inşası ön plana çıkmıştır.

Küreselleşme ile beraber kentlerin giderek birbirine benzemeye başladığı görülmektedir. Bu süreçte, kentlerin ayırt edici özelliği olarak kent kimliği daha da önem kazanmaya başlamıştır. Keleş'in (2005) de ifade ettiği gibi tarihin ve doğanın kentte bırakmış olduğu birikimin temel ögesini kent kimliği oluşturur. Esasında kent kimliği, süreklilik kazanmış ayırt edici özelliklerinde gizlidir. Öyle ki bu özellikler simgeleşmiş ve kentle özdeşleşmiştir. Mesela, Eyfel Kulesi Paris'le, Topkapı Sarayı ve Mimar Sinan'ın yaptırdığı camiler İstanbul'la ve Empire State ve diğer gökdelenler New York kenti ile özdeşleşmiş durumdadır. Hatta bazen kentte bir olgu, kenti bütünüyle anlatabilir. Örneğin, Paris'i Eyfel kulesi, Pekin'i İmparatorluk Sarayı, Venedik'i gondollar, Fas'ı bedeviler, New York'u Özgürlük Anıtı, Antakya'yı Mozaik Müzesi her sözcükten daha çabuk çağırır (Kaypak, 2010). Bu bakımdan kentin mekânsal, fiziksel, toplumsal ve kültürel özellikleri bir bütün olarak kentin kimliğini oluşturur.

Coğrafyada yer kavramı; fiziksel unsurlar, sosyal ilişkiler ve buna yüklenen öznel anlamlardan oluşur. Bu bakımdan yer ile benlik arasında yakın bir ilişki vardır. Bir yerin benlik ve kimlik gelişimi, yerle ilişkili olarak doğa, sosyal ilişkiler ve anlamla kurulan ilişkiler üzerinde inşa edilmektedir. Bilhassa "anlam" birtakım sembollerle bağlantılı olarak açıklanabilir (Holt-Jensen, 2017). Kent kimliği, her şeyden önce algı ve duyum ile ilgilidir. Kentler, fiziksel görünüm bakımından birbirine benzemesine rağmen, insanlar üzerinde farklı şekillerde algı oluşturabilir. Bu algı, şahıslarla değil toplumsal algı şeklinde mekâna yüklenen değerler bütünüdür. Mesela, Paris'in simgesi haline gelen Eyfel Kulesi, bulunduğu çevre ve sahip olduğu fiziksel

özelliklerinden ziyade üzerinde kurgulanan söylem ve efsanelerle önem kazanmıştır (Tekeli, 1991). Bu bakımdan kent kimlikleri fiziki çevreden ziyade insan-çevre ilişkileriyle anlam kazanır.

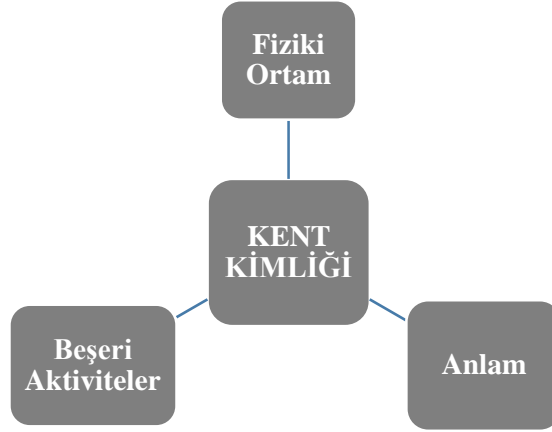
Kent kimlikleri, kentlerin kurulduğu çevrenin coğrafi ve kültürel özelliklerinden meydana gelebilir. Zira kentler kurulduğu bölgenin iklimi, topografyası, hidrolojisi veya beşerî faaliyetlerin türünden etkilenecek şekilde alır. Bu bağlamda kent kimliğini oluşturan unsurlar, kentin coğrafi konumu, mekânsal özellikleri, arazi durumu ve beşerî münasebetler ile yakın ilişkili olduğu için coğrafya biliminin araştırma konusudur. Bu anlamda kent kimliği hem soyut hem de somut öğelerden oluşabilir. Soyut öğeler bir kentin sahip olduğu kültürel değerler veya gelenek-göreneklerdir. Gelenekler, kültürel etkinlikler ya da önemli şahsiyetler kent kimliğini şekillendiren etkenler arasındadır. Mesela, Mevlâna ve Konya'yı bu bağlamda ele alabiliriz. Mevlâna yüzyıllar önce yaşamasına rağmen, ortaya koyduğu hoşgörü felsefesi günümüzde halen devam etmektedir. Öyle ki günümüzde Mevlâna ve onu temsil eden Mevlâna Müzesi, Konya'nın bir simgesi haline gelmiştir. Diğer yandan bir kentte somut bir unsurun anlam kazanmasıyla kent kimliği oluşabilir. Örneğin, Antalya'nın deniz, kum ve güneş üçlüsü ile turizm bağlamında bir kimlik kazanmasıdır.

Kent kimlikleri farklı kriterlere göre tanımlanabilir. Bazen bir zaman dilimi baz alınarak Orta Çağ kenti ve Roma kenti, bazen de ait olduğu kültüre atıfta bulunarak Türk kenti ve Arap kenti, bazen de bir dini inancı vurgu yapılarak İslam kenti, bazen de bir bölgeyi atıfta bulunarak Akdeniz kenti gibi tanımlamalara gidilebilir (Ünlü, 2017). Görülüyor ki kentler farklı değişkenlere göre ayırt edilebilir. Burada önemli olan kenti diğer kentlerden ayıran özelliklerdir. Söz konusu özellikler kent kimliğini oluşturan coğrafi ve kültürel unsurlardır. Can (1999) kent kimliğini meydana getiren özellikleri; *yerin karakteri*, *mekânın karakteri* ve *anlamları* olarak üç bileşene ayırır. Söz konusu bileşenlerin etkileşimi zamanla kent kimliğini meydana getirir. Yer karakteri; iklim, topografya, jeolojik oluşum ve bitki örtüsü gibi fiziki özelliklerden oluşur. Mekânın karakteri; daha çok şekilsel ve görünümle ilgilidir. Dolu ve boşlukların oluşturduğu biçim, strüktürel yapı,

simgesel etki, kullanılan malzemeler vb. açısından oluşturduğu form ve görüntüdür. Anlam ise toplumların kentte atfettikleri algıyı ifade eder. Bu bakımdan toplumların, yaşamları, mücadeleleri, acıları, sevinçleri, özlemleri ile mekâna yükledikleri anlamlar bütünüdür (Can, 1999). Aly (2011) kent kimliğinin üç temel elamanın olduğunu belirtir. *Fiziki ortam, aktiviteler ve anlam* hep birlikte bir kentin kimliğini oluşturan bileşenlerdir (Şekil 1). Fiziki ortam, kentin kurulduğu çevre, mimari yapı, çevresel planlama gibi öğelerden oluşurken; festivaller, fuarlar gibi öğeler kent kimliğinin aktivitelerini meydana

getirir. Anlam ise söz konusu fiziki ortam ve aktivitelere yüklenen manayı ifade eder.

Kısaca bir kentin kimliğini oluşturan elemanları şöyle sıralayabiliriz: doğal ve yapay çevre elemanları ve bu elemanların mekânsal öğeleri, tarihi, kültürel değerleri ve düzeyi, mimarisi, sosyal yapısı, coğrafyası, geçmişte yaşamış uygarlıkları, gelenekleri, kültürü, tarihi geçmişi, topografyası, bitki örtüsü, iklimi, jeopolitik konumu, doğu veya batı kenti oluşu, deniz ve karayolu bağlantısı, ekonomik yapısı, barındırdığı canlı türleri vb. (Ayyıldız ve Ertürk, 2017).



Şekil 1- Kent kimliğini oluşturan elemanlar (Aly'e göre).

Figure 1- The elements of urban identity (according to Aly).

2. Materyal ve Metot

Küreselleşme sürecinde yerel kültürler ve kimlikler ayrı bir önem kazanmıştır. Bu nedenle kent kimlikleri, sosyal bilimcilerin üzerinde fazlaca çalıştıkları bir alan olmuştur. Ancak literatüre bakıldığında kent kimliği ile ilgili coğrafi kaynakların azlığı dikkat çeker. Bu açıdan çalışma, kent kimliğini coğrafi bakış açısı ile Denizli örneğinde ele alarak, bu alanda katkı yapmayı amaçlar. Bu maksat doğrultusunda farklı sosyal ve ekonomik kaynaklar ve coğrafi simgeler incelenerek, Denizli'nin kent kimliği belirlenmeye çalışılmıştır. Bu bağlamda tanıtım amaçlı kullanılan görsel veriler, kentin farklı yerinde inşa edilen yapılar ve turizm istatistikleri incelenmiştir.

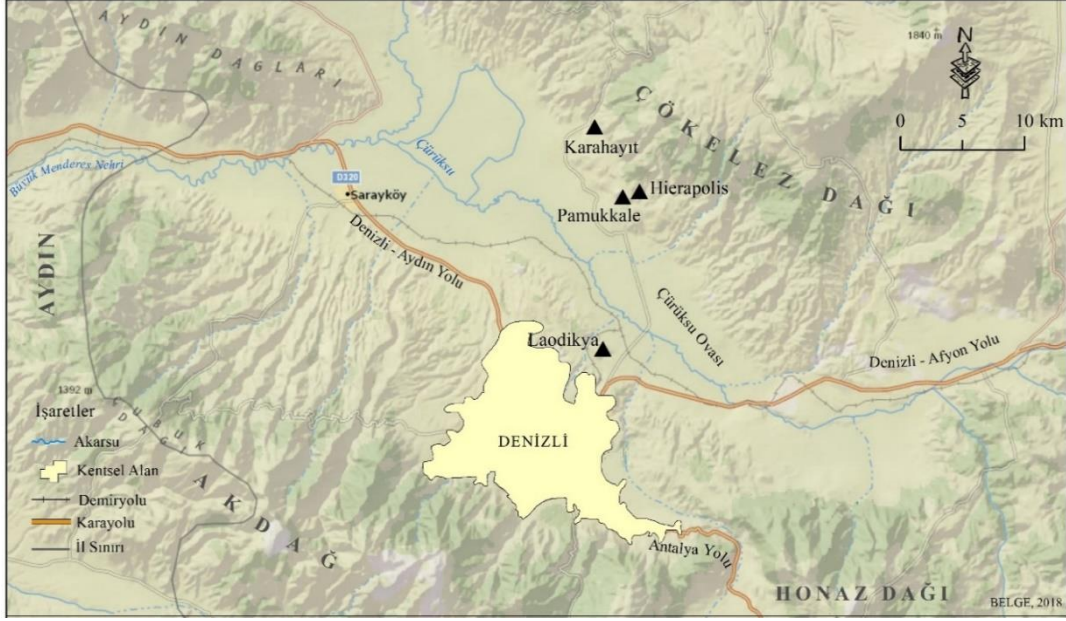
Ayrıca kent tanıtımına ilişkin Denizli tanıtım broşürleri ve videoları, yerel belediye ve valilik vb. logoları, yer ve kurum isimleri, turizm verileri coğrafi bakış açısı ile analiz edilmiştir. Kent kimliğini oluşturan söz konusu öğelerin mekânsal yansımaları ortaya konmaya çalışılmıştır.

3. Denizli Kent Kimliği

Denizli, Ege Bölgesi'nin İç Batı Ege bölümünde yer alır. Büyük Menderes Nehrinin yukarı kesiminde yer alan Denizli, kuzeyde Çökelez Dağı ve Aydın Dağları'nın doğu uzantısı ve güneyde Akdağ arasında kalır. Şehrin kuzeyinde Büyük Menderes Nehrinin önemli bir kolu olan Çürüksu (Aksu) geçer (Şekil 2). Şehir,

bu konumu ile kıyı Ege bölgesi ve Anadolu'nun yüksek kesimleri arasında bir geçiş güzergâhı üzerinde yer alır. Şehrin etrafında verimli

arazilerin yer alması, doğal kaynakların bol olması ve konumu sayesinde tarih boyunca bölgenin önemli merkezlerinden biri olmuştur.



Şekil 2- Denizli şehri ve çevresinin topografik yapısı.

Figure 2- Topographic structure of Denizli city and its surroundings.

Denizli ve çevresinde tarih öncesi devirlerden beri insanların yaşadığı bilinmektedir. Denizli kenti ise esasında antik dönemin önemli şehirlerinden olan Laodikya'nın bir mirasçısı olarak kurulmuştur. Roma döneminde gelişmiş bir şehir olan Laodikya, Bizans imparatorluğunun son dönemlerinde canlılığını kaybetti. 12. yüzyılın sonlarında Türkler (Selçuklular) buraya geldiğinde harap olmuş ve dağılmış bir yerleşme ile karşılaştılar. Doğudan gelen Türk nüfusu, Laodikya'nın harap olması nedeniyle, günümüz Denizli şehrinin olduğu yerde iskân etmeye başladılar. 13. yüzyılda Selçuklular döneminde Denizli kalesi inşa edilmiş, şehirde imar faaliyetleri hızlanmıştı. Şehir, 14. yüzyılda kuzeye doğru genişlemiş, 16. yüzyılda 12 mahalle ve 4500-5000 nüfusa sahip olmuştu. 17. yüzyılda 44 mahalleye ulaşan şehir, toplam 3600 haneden oluşuyordu. 19. yüzyılda demiryolunun gelmesi, şehrin gelişmesine olumlu katkıda bulundu. Tarihi kaynaklarda suyun bol olduğu bahçelik bir yerleşme olarak geçer. Türklerin şehre yerleşmesiyle han, hamam, medrese, cami gibi

birçok mimari eser inşa edilmiştir (Baykara, 1994). Böylece şehir, bölgenin önemli bir kültür merkezi haline gelmiştir.

Denizli Cumhuriyet döneminde hızla gelişen şehirlerden biri olmuştur. Özellikle 1950'lerden sonra şehirde karayolu ulaşımının gelişmesiyle şehir hızla büyüdü (Darkot ve Tuncel, 1995). 2000 sonrası dönemde Denizli, İzmir'den sonra Ege bölgesinin en gelişmiş şehri olmayı başarmıştır. 12.11.2012 tarihinde çıkarılan 6360. No'lu Büyükşehir Yasası ile Denizli büyükşehir kapsamına alınmıştır. Denizli il merkezi, Büyükşehir yasası ile Pamukkale ve Merkezefendi merkez ilçelerine dönüştürülmüştür. 1927 nüfus sayımına göre nüfusu 15.704 olan Denizli şehri, 1950'de 34.000, 2000'de 275.480, 2012'de 525.497, 2017 yılında 638.989'a² ulaşmıştır (TÜİK).

² Denizli il merkezi olan Pamukkale ve Merkezefendi ilçe nüfuslarının toplamıdır. TÜİK büyükşehir yasası kapsamına alınan illerin kırsal nüfusunun tümünü şehir nüfusuna dâhil etmektedir.

Türkiye 1950’den sonra hızlı kentleşme sürecine girmesiyle birlikte, Türkiye kentleri giderek birbirine benzemeye başlamışlardır. Bu süreçte yüksek oranda göç almaya başlayan kentler; gecekondulaşma, düzensiz yapılaşma, kontrolsüz genişleme, aşırı nüfus yoğunluğu ve çevre kirliliği gibi sorunlarla karşı karşıya kalmıştır. Bundan dolayı birçok kent, kimliklerinin yok olmasıyla karşı karşıya kalmıştır. Mesela Şanlıurfa, Konya veya Ankara’nın yeni yapılan mahalleri aynı şekilde inşa edilmiş ve birbirine benzer çevresel görünümlere sahip olmaya başlamıştır. Bu sebepten ötürü, başta belediyeler olmak üzere plancılar ve diğer yerel mekanizmalar, kentlere bir kimlik veya kişilik kazandırma yoluna gitmişlerdir (Tekeli, 1991). Söz konusu kentlerden biri olan Denizli, son zamanlarda bir kent kimliği oluşturma yolunda çeşitli uygulamalar yaptığı görülmektedir. Kentin tanıtılmasında kullanılan görseller, yerel yönetimlerin kullandığı resmi logolar, şehrin çeşitli meydanlarında inşa edilen heykeller ve yer, kurum ve kuruluşa benzer isimlerin verilmesi, kentin bir kimlik inşa etme çabasında olduğunu gösterir.

Günümüzde turizm, sanayi, hizmet ve tarım gibi iktisadi faaliyetler kent kimliğini doğrudan etkileyen unsurlar olmuştur. Kent kimlikleri bu faaliyetlerden biri veya birden fazla alanda uzmanlaşmasıyla olabilir. Örneğin bazı kentler, sanayide, bazıları, ticarete, bazıları, hizmetlerde, bazıları eğlencede bazıları da turizm uzmanlaşmıştır. Kent kimlikleri söz konusu uzmanlık alanlarının korunması ile gerçekleşir (Kaypak, 2010). Denizli kenti, bahsi geçen uzmanlık alanlarından sanayi, ticaret ve turizm sektörlerinde uzmanlaşmıştır. Son dönemlere kadar tekstil sektörünün hâkim olduğu kentte, günümüzde turizmin de ön plana çıktığı görülmektedir. Denizli, bu ekonomik faaliyetleri korumak ve geliştirmekle kent kimliğini korumaya çalışmaktadır. Bu çalışmada da esas itibarıyla Denizli kent kimliği üzerinde durulmuş ve kent kimliğini meydana getiren coğrafi öğelerle ilgili farklı hususlara değinilmiştir.

Denizli, dış piyasaya açılmakla küreselleşme sürecine hızla giren bir şehir olmakla birlikte yerel özelliklerini korumaya çalışmaktadır. Nitekim Denizli, dünya çapında tanınmak için birtakım yerel semboller geliştirmiştir. Denizli Valiliği

tarafından hazırlanan “Denizli Tanıtım Filminde” Denizli’nin simgesi haline gelen özelliklere sıklıkla vurgu yapılmıştır. Tanıtım filminin başında “Denizli denilince Pamukkale travertenleri, Denizli horozu ve termal kaplıcaların akla geldiği” belirtilmiştir (Denizli Valiliği). Denizli’yi ülke çapında tanıtmaya amaçlı bu film, adı geçen üç simge üzerinde durması, bu simgelerin kenti temsil etme noktasındaki önemini gösterir.

Çok kimlikli bir kent olan Denizli’nin kent kimliğini oluşturan birçok etken bulunmaktadır. Kent, bir yandan doğal güzellikleri diğer yandan kültürel unsurları ile ön plana çıkar. Kentte kullanılan simge, figür, heykel ve kentin sosyo-ekonomik yapısından hareketle, Denizli’de kent kimliğini oluşturan doğal ve beşerî unsurlar dört ana başlık altında toplanmıştır. Bunlar;

1. Figür ve Nirengi Noktası: Denizli Horozu
2. Doğal Güzellik: Pamukkale Travertenleri
3. Antik Kentler: Hierapolis ve Laodikya
4. Ekonomik Faaliyet: Tekstil

3.1. Figür ve Nirengi Noktası: Denizli Horozu

Her kentin bir merkezi alanı vardır. Genellikle anayolların kavşağında yer alan kent merkezi bazen, kentin nüvesi ve odağı olarak kabul edilir. Kent merkezi, yaya ve araç trafiğinin en yoğun olduğu noktada bulunmakla birlikte, aynı zamanda kentle bütünleşmiş ve kenti simgeleyen bir alan olmuştur (Göney, 2017). Kentin merkezinde yer alan meydanlar da tarihsel süreçte kent kimliklerinin ortaya koymada önemli rol oynamıştır (Altınçekiç ve diğ., 2014). Kent merkezinde bulunan anıtlar, kentin sembolü haline gelerek, kent kimliğini oluşumunda etkili olur (Tekeli, 1991). Lynch ise kentsel imajın beş ana elemanı olduğunu belirtir. Bunlar; yollar, kenarlar, kesimler, kavşaklar ve nirengi noktalarıdır. Konumuzla yakında ilgili olan nirengi noktaları (arazi işaretleri) bina, işaret, mağaza cephesi veya bir kapı tokmağı olabilir. Nirengi noktaları, genelde konumu dolayısıyla önemlidir. Zira genellikle kavşaklarla bulunurlar. Aynı zamanda nirengi noktaları şehirde herhangi bir faaliyetle ilişkili olarak anlamlandırılmalarıyla önem kazanırlar. Bu hususta Balıkesir’de bulunan saat kulesi örnek olarak verilebilir (Uğur ve

Aliağaoğlu, 2013). Balıkesir’de saat kulesi şehrin tarihi mimarisini yansıttığı gibi merkezini de temsil eden önemli bir noktadır.

Türkiye kentlerinin birçoğunda olduğu gibi Denizli’de de Çınar Meydanı³ olarak bilinen ve kentin merkezini oluşturan geniş bir alan bulunur. Bu alan, şehir içi ulaşımında önemli bir yere sahip olan Lise, İstiklal, Atatürk Caddeleri ve Gazi Mustafa Kemal Bulvarı gibi anayolların kesiştiği kavşakta yer alır. Kentin en önemli meydanında Denizli’nin simgesi haline gelen Denizli Horozu heykelinin konulması, horozun kenti temsiliyet noktasında ne kadar ehemmiyetli olduğunu gösterir (Fotoğraf 1). Zira merkezi konumundan dolayı kentin simgesel bir anıtı haline gelmiştir. Bu bakımdan horoz heykeli kentin nirengi noktası olarak ele alınabilir.

Günümüzde hemen hemen herkes Denizli Horozu’nu bilir, ancak insanların çoğu Denizli Horozu’nun biyolojik özelliklerinden ziyade onun Denizli için ne anlam ifade ettiğini düşünür. Öte yandan kentin simgesi haline gelen Denizli horozunun kendine ait birtakım özellikleri vardır. Mesela Denizli horozu, güzel, ahenkli ve uzun ötüşüyle Türkiye’de en çok bilinen horozdur (Dalkıran, 2017). Denizli horozu aralıksız 20-25 sn. uzunluğunda ötebilmektedir. Denizli horozunun ötüşü gibi fiziksel görünüm bakımından da kendine has özellikleri vardır. Siyah ve sürmeli gözleri, koyu gri veya mor bacakları, balta şeklindeki ibiği, kırmızı kulakçığı ve siyah kirlili beyaz renk karışımıyla meşhurdur. Ortalama ağırlığı 3-3,5 kg arasında değişir (Denizli Valiliği web sayfası). Denizli için horozun önemi Laodikya antik kentine kadar gitmektedir. Antik kentte yapılan kazılarda horoz kabartmalarına rastlanılmıştır (Şimşek, 2011; Fotoğraf 1). Ancak daha önce değinildiği gibi Denizli horozu söz konusu özelliklerinden ziyade Denizli kenti için simge olması münasebetiyle şöhret bulmuştur.

Denizli Büyükşehir Belediyesi tarafından hazırlanan “Bunları Biliyor Musunuz?” isimli tanıtım kitapçığının ilk iki sayfasında Denizli horozunun genel özelliklerinden bahsedilmektedir. Kitapçıkta Denizli horozu, Denizli’nin sembolü

olarak tanıtılmak ve Denizli horozunun Çınar Meydanı’ndaki heykelinin özelliklerinden söz edilmektedir. Bu durum, büyükşehir belediyesinin Denizli kentini tanıtırken Denizli horozundan başlaması, kent tanıtımı için horozun ne kadar önemli olduğunu açıklar. Ayrıca Denizli Horozu, Denizli Valiliği tarafından hazırlanan tanıtım filminde kentin simgelerinden biri olarak gösterilir (Fotoğraf 2). Tanıtım filminde Denizli horozun uzun ötüşünden ve diğer özelliklerinden bahsedilerek kent için önemine vurgu yapılır. Ayrıca TÜİK tarafından hazırlanan *Seçilmiş Göstergelerle Denizli 2013* isimli çalışmanın başında kentin tanıtımına dair bilgilerin yer aldığı bölümde “Denizli Horozu, Denizli’nin sembolüdür.” ifadesine yer verilmiştir. Bu ifade Denizli horozunun kentin sembolü haline geldiğini ve resmi yayınlarda da yer aldığını gösterir.



Fotoğraf 1- Laodikya Antik Kenti’nde bulunan Denizli Horozu kabartması (Şimşek, 2011).

Photo 1- Relief of the rooster of Denizli found in Laodice Antique City (Şimşek, 2011).

Farklı manalara gelen bir veya birden fazla sembol bir araya gelerek logoları oluşturur. Logolar şekilsel anlamda kentlerin kimliklerini ve bazen de çevrenin coğrafi özelliklerini yansıtır. Bu anlamda logolar, kent kimliğini ifade etmede önemli araçlardan biridir. Özellikle, Valilik ve belediye gibi kamu kurumlarının logoları yerel kültürel özelliklerini yansıtır. Bazen logolarda yer alan semboller, kentin sit ve situasyonu ait fikirler verir (Aliağaoğlu, 2007b). Özellikle belediye logoları, kentin kimliğini ortaya koyan ve kentle özdeşleşmiş simgelerdir. Öyle ki, bu logolar,

³ Bu alan, kent sakinleri tarafından Çınar Meydanı olarak bilirse de resmi adı 15 Temmuz Delikliçınar Şehitler Meydanı’dır.

kentin fiziki ve beşerî coğrafya özelliklerini yansıtarak, kentin fonksiyonel özelliği ile ilgili ipuçları verir (Uzun ve Özcan, 2014). Bu durum Denizli’de bulunan kamu kurum logoları için de geçerlidir. Zira Denizli Valiliği, Büyükşehir Belediyesi, Denizli İl Kültür ve Turizm Müdürlüğü ve Pamukkale Belediyesi gibi resmî kurumların logolarında Denizli Horozu, Pamukkale Travertenleri ve tarihsel yapılara yer verilmiştir. Söz konusu unsurlar, kentin simgesi haline gelmiş ve kentle özdeşleşmiş simgelerdir. Şekil 3’de görüldüğü üzere Denizli’de bulunan resmî kurumlara ait logolarda, horozun ana tema olarak işlenmesi, kent kimliği açısından önemini gösterir.



Fotoğraf 2- Denizli’nin tanıtım filminde yer alan horoz heykeli (Çınar Meydanı)

Photo 2- Rooster sculpture in Denizli's promotion video (Çınar Square)



Şekil 3- Denizli’de çeşitli resmî kurumların logosunda kullanılan horoz ve Pamukkale travertenleri figürü.

Figure 3- Rooster and Pamukkale travertines figure used in the logo of various official institutions in Denizli.

Yerel spor kulüp armalarında kullanılan simge ve ifadeler, kentsel aidiyeti, kentsel ve kurumsal kimliği ifade eder. Yerel bir spor kulübü olan Denizlispor logosunda kullanılan horoz imgesi Denizli kentini simgeler. Zira horoz hem

Denizlispor’un ismi hem de simgesi olmuştur. Çeşitli gazete manşetlerinde ve internet haber kanallarında Denizlispor’u yerine “Horoz” ya da “horozspor” ifadeleri kullanılmaktadır. Ayrıca Denizlispor kulübünün resmi logosunda da horoz imgesi yer alır. Şekil 4’teki görselde görüldüğü üzere bir internet haber kanalında Denizlispor yerine Horoz ifadesi kullanılmıştır. Bu durum, horozun Denizlispor’la özdeşleşmiş, hatta aynı anlamda kullanıldığını gösterir. Çamdereli ve Gürer’in ifade ettiği gibi (2008) “horoz dolgusu, kentin bilinirlik ve tanınırılık ögesi olarak temsil göstergesine yalın biçimde görselleştirir. Kentsel aidiyet ve kentsel anılma bağlaşımda öne çıkan ‘horoz’ imgesi canlılığın, diriliğin, gururun ve uzun solukluluğun imgesi olarak katılır yüzey kurgusuna”.



Şekil 4- Denizli’nin yerel internet sitesinde (Denizli’de Siyaset) yer alan Denizlispor’u ile ilgili bir haber.

Figure 4- News about Denizlispor in Denizli's local website (from Denizli'de Siyaset).

3.2. Doğal Güzellik: Pamukkale Travertenleri

Denizli kent kimliği ile bütünleşen simgelerden biri de Pamukkale Travertenleri’dir. Pamukkale Travertenleri’nin oluşumu, bölgenin coğrafi özellikleriyle yakından ilgilidir. Denizli’nin bulunduğu GD-KB doğrultulu havzanın kuzey kesimleri, kireç bakımından zengin sıcak su kaynaklarına sahip olması sayesinde traverten oluşumu meydana gelmiştir (Darkot ve Tuncel, 1995). Travertenlerin oluşumunda ortalama sıcaklığı 35 °C olan suların içeriğinde çökelmeyi sağlayan, bikarbonat (1200 mg/lt), kalsiyum (57 mg/lt) ve CO₂ bileşenler etkili olmuştur. Söz konusu bileşenler, yeryüzüne çıktıktan sonra basıncın azalmasıyla beraber CO₂ açığa çıkmakta ve fazla miktarda kalsiyum karbonat (CaCO₃)

çökelmektedir (Doğaner, 1996, s.10). Böylece beyaz renkli Pamukkale Travertenleri oluşmaya başlamış ve bu oluşum halen devam etmektedir. Denizli kentinin 17 km kuzeyinde yer alan Pamukkale travertenleri, Denizli'nin Türkiye ve Dünya çapında tanınmasını sağlayan doğal harikalardan biridir.

Son zamanlarda turizm sektörünün gelişmeye başlaması, kent kimliğinin ön plana çıkmasını sağlamıştır. Bu durum, ülkemizde yerel yönetimlerin kent kimliğini oluşturmaya teşvik etmiştir (Kaypak, 2010; Oğurlu, 2014). Bir bakıma turizm, kent kimliğinin oluşmasını sağlayarak, kent ekonomisini güçlendirir ve kent kimliğini daha anlamlı hale getirir. Mesela Paris'i her sene ziyaret eden milyonlarca turist sayesinde kent bir "kültür, sanat ve moda" merkezi haline gelmiştir (Demir, 2006). Başka bir ifade ile turizm sektörü, bir kentin kimliğini yansıtır. Bu anlamda turizm ve kent kimliği karşılıklı etkileşim halindedir. Zira kente gelen ziyaretçiler, öncelikle o kenti diğerlerinden ayıran doğal ve beşerî özelliklere yönelirler. Denizli için de aynı durum söz konusudur. Denizli turizm verilerine bakıldığında muayyen destinasyonların öne çıktığı görülür. Mesela Denizli'de Pamukkale travertenleri, Hierapolis ve Laodikya antik kentleri öne çıkan turistik destinasyonlardır. Kültür ve Turizm Bakanlığı verilerine göre 2017 yılında Denizli'de müze ve örenyerleri ziyaretçi istatistikleri bu durumu gösterir (Tablo 1). Denizli'yi ziyaret eden turistlerin %97,4 'ü Denizli Hierapolis (Pamukkale) Ören yeri ve Arkeoloji Müzesi'ni ziyaret etmiştir. Ayrıca Pamukkale (Hierapolis) Örenyeri 2017 yılında ülkemizin en çok ziyaret edilen örenyeri olmuştur. Bu durumda Pamukkale travertenleri ve Hierapolis antik kenti, hem Türkiye hem de Denizli turizmde önemli yer tuttuğu anlaşılmaktadır. Bunun farkında olan Denizli yönetim organları ve kent sakinleri Pamukkale travertenlerini koruma ve geliştirme hususunda önemli adımlar atmaktadır. Örneğin, belediye ve diğer kurumlar tarafından düzenlenen konser, spor ve festival gibi etkinliklerin buradan düzenlenmesi travertenlerin turistik değerini koruma ve ön plana çıkarma çabasını gösterir.

Pamukkale'nin Denizli için önemi kentte farklı şekillerde yansımından anlaşılabilir. Başta Denizli'de faaliyet gösteren resmî kurumların

(Denizli Valiliği, Büyükşehir Belediyesi, Denizli İl Kültür ve Turizm Müdürlüğü ve Pamukkale Belediyesi) logolarında Pamukkale Travertenleri figürünü kullanılması (Şekil 3), kent için simgesel anlamını ifade eder. Ayrıca Pamukkale, Denizli için idari ve kültürel anlamda büyük önem taşır. Zira *Pamukkale* ismi Denizli'de birçok kamu kuruluşu, yer ismi ve şirkete verilmiştir. Bunlardan en dikkat çekici olanı Büyükşehir yasasından sonra Denizli il merkezinin ikiye bölünmesi ve merkez ilçelerinin birine *Pamukkale* ismi verilmesidir. Ayrıca 1992 yılında kurulan üniversiteye "Pamukkale Üniversitesi" ismi verilmesi, kent için kültürel önemini ortaya koymaktadır. Daha önce bahsi geçen "Bunları Biliyor Musunuz?" isimli Denizli tanıtım kitapçığında Denizli Horozundan sonra Pamukkale travertenlerinin özelliklerine yer verilmiştir. Kitapçıkta Pamukkale travertenleri dünyanın sekizinci harikası olarak tanımlanmaktadır. Ayrıca, Denizli Valiliği tarafından hazırlanan tanıtım filmin girişinde Pamukkale travertenlerinin gösterilmesi (Fotoğraf 3) ve Pamukkale'nin Denizli'nin simgesi haline geldiğini belirtmesi, kent kimliği açısından önemini vurgular.



Fotoğraf 3- Denizli Tanıtım filminde Pamukkale travertenleri (Denizli Valiliği).

Photo 3- Pamukkale travertine in Denizli promotion video (Denizli Governor's Office).

3.3. Antik Kentler: Hierapolis ve Laodikya Antik Kentleri

Denizli ve çevresi, Anadolu'da ilk kentlerin ortaya çıktığı ve tarih öncesi dönemlerden beri önemli yerleşim merkezlerinin kurulduğu bir bölge olmuştur. Son dönemlerde bölgede yapılan yüzey araştırmaları ve arkeolojik kazılarda 50'ye yakın prehistorik yerleşim merkezi olduğu tespit edilmiştir (Avcı, 2017). Denizli, üzerinde yer

aldığı ovanın tarıma elverişli olması ve çevresinde hayvancılık faaliyetleri için uygun yayla ve otlaklarının bulunması sayesinde eskiden beri iskân sahası olarak seçilmiştir. Denizli kenti, günümüzde Büyük Menderes Havzasının Çürüksu ovasının güneyinde hafif dalgalı tepelikler üzerinde yer alır. Ancak daha önce de ifade edildiği üzere günümüz Denizli'si bu coğrafyanın kadim şehirlerinden değildir. Denizli, kuzeyde bir tepede kurulan Laodikya'nın yerini almıştır (Darkot, 1944). Tarihte birçok kent, fiziki ve beşerî sebeplerden ötürü sönükleşmiş veya yıkılmış, bunların yerine yeni kentler kurulmuştur. Laodikya bu kentlere örnek olmuştur. Yünlü dokuma sanayisiyle ön plana çıkan Laodikya (Göney, 1984) M.Ö. 3. asırda Selefkiler zamanında kurulmuştur. Kent, en parlak dönemini Roma döneminde yaşadı. Bu dönemde Laodikya, Ege bölgesinin diğer kentleri ile sıkı bir ilişki halinde olan mamur kentlerdendi. Malazgirt Savaşı'ndan sonra bölgeye Türkmen kabileleri iskân etmeye başladı (Darkot, 1944). Bu tarihten sonra Laodikya eski önemini kaybetmiş, günümüz Denizli'si, kentin varisi olarak varlığını devam ettirmiştir. Laodikya'dan miras kalan dokuma sanayisi yeni kurulan kentin esas ekonomik faaliyeti olarak varlığını sürdürmüştür.

Denizli'de bulunan diğer antik kent olan Hierapolis, ilk defa kimler tarafından kurulduğu kesin olmasa da en eski kalıntıların Helenistik Döneme (M.Ö. 330-30) ait olduğu bilinmektedir. Kent, aktif faylar üzerinde yer almasından dolayı birkaç defa depremden dolayı kurulup yıkılmıştır. Bu dönemde bölgede hüküm süren Selefkiler ve Bergama Krallığı arasında birkaç defa el değiştirmiş, daha sonra Romalıların egemenliğine girmiştir. Kent, Roma hâkimiyetinin sonra ermesine müteakip, M.S. 395 yılında bir Bizans şehri olarak varlığını idame ettirmiştir. Kent, dini, askeri, ticari ve kaplıcalar açısından iyi bir mevkide yer almasından dolayı gelişmişti. Ancak M.S. 6. asırdan itibaren eski önemini kaybetmeye başlayan kent, göç vermeye ve nüfus kaybetmeye başlamıştı. 12. asıra gelindiğinde kent artık metruk hale gelmişti (Doğaner, 1996). Günümüzde de antik kent olarak turizme hizmet etmektedir.

Her ne kadar Hierapolis ve Laodikya antik ören yerleri Denizli kentinden mesafe bakımından uzak da olsa Denizli ile özdeşleşmiş ve kentin birer

sembolü haline gelmişlerdir. Kentin tanıtımlarında bahsi geçen antik kentlere yer verilmesi bu durumu kanıtlar. Ayrıca kent kimliğinin bir göstergesi olarak turizm istatistikleri bu hususta aydınlatıcı olmaktadır. Zira 2017 yılından Denizli'yi ziyaret eden turistlerin %8,4'ü (139.902 kişi) Hierapolis ve Laodikya antik kentlerine uğramaktadır (Tablo 1). Ancak şunu da belirtmek gerekir ki, Hierapolis antik kenti ile Pamukkale Travertenleri'nin giriş ve çıkışları aynı yerdedir. Dolayısıyla Pamukkale Travertenleri'ni ziyaret edenlerin büyük bir kısmının aynı zamanda Hierapolis'i de ziyaret ettiği hesaba katılırsa, antik kenti gerçekte daha fazla kişi ziyaret ettiği anlaşılmaktadır. Ancak bu durum ziyaretçi istatistiklerine yansımamaktadır. Ayrıca Hierapolis ve Laodikya antik kentleri, Denizli Valiliği logosunda tema olarak işlenmesi kent için simgesel bir anlam taşıdığını gösterir.

Tablo 1- 2017 yılında Denizli'de Müze ve Ören yerleri ziyaretçi sayıları (Kültür ve Turizm Bakanlığı, 2018).

Table 1- Number of visitors to museums and historical sites in Denizli in 2017 (Ministry of Culture and Tourism, 2018).

MÜZE VE ÖREN YERLERİ	ZİYARETÇİ SAYISI	%
Hierapolis (Pamukkale) Ören Yeri	1.494.893	90,0
Hierapolis (Pamukkale) Arkeoloji Müzesi	123.290	7,4
Denizli Atatürk ve Etnografya Müzesi	26.628	1,6
Laodikeia Antik Kenti	16.612	1,0
Denizli (Toplam)	1.661.423	100

Netice itibariyle Denizli ve çevresinde bulunan kentlerin birçoğu bölgenin siyasi ve kültürel anlamda değişikliğe uğramasından ötürü terk edilmiş ve günümüzde antik kent olarak turizm sektörüne hizmet etmiştir. Bunların bir kısmı turizme açılmış, bir kısmında da arkeolojik araştırmalar halen devam etmektedir. Bunlardan Hierapolis ve Laodikya antik kentleri turizme açıldığı için bilinir. Öyle ki Hierapolis ve Laodikya antik kentleri Denizli'nin tarihi simgesi haline gelmiştir. Ancak Hierapolis antik kenti, önemli bir turistik destinasyon olan Pamukkale Travertenleri'nin hemen yanı başında yer aldığı için, daha fazla ziyaretçi uğramaktadır. Bundan

dolayı Hierapolis antik kenti, Laodikya'dan daha fazla ön plana çıkmıştır.

3.4. Ekonomik Faaliyet: Tekstil Sanayisi

Türkiye'de 1980'lere kadar gelişmiş sanayi alanları önemini korumakla beraber bu tarihten sonra ülkemizin iç kesimlerinde yeni sanayi alanları ortaya çıkmaya başlamıştır. "Anadolu Kaplanları" olarak bilinen ve sanayinin yoğunlaştığı bu illerin başında Denizli, Gaziantep ve Çorum gelir. Çalışma alanı olan Denizli, bu süreçte Türkiye'de en hızlı gelişen sanayi merkezi olmuş ve Ege Bölgesi'nin iç kesimlerinde önemli bir sanayi odağı olarak gelişmeye başlamıştır. 2000'li yıllara gelindiğinde Denizli, İzmir'den sonra bölgenin en fazla sanayileşen şehri olmuştur. Bu değişimler sayesinde günümüzde Denizli, kendi kendine yeten ve kendi iç dinamikleri kalkınan bir ekonomik dinamizm sergilemektedir. Şehirde sanayileşmenin bu denli hızlı gelişmesinde birçok faktörün etkisi vardır. Şehrin coğrafi konumu, ham madde kaynaklarının varlığı, kalifiyeli iş gücü, girişimcilerin eğilim ve davranışları, pazar potansiyeli, yığılma avantajları ve devlet teşvikleri şehrin sanayileşmesinde etkili olan faktörlerdir. Öte yandan Denizli'nin sanayileşmesinde tarihi çağlardan beri yapılan dokumacılığın etkisi göz ardı edilemez. Nitekim yüzyıllardır yapılan geleneksel dokumacılık sayesinde bilgi ve sermaye birikimi artmış ve bu birikimler günümüz Denizli sanayisinin çekirdeğini meydana getirmiştir. Öyle ki, 1996 yılında Denizli'de bulunan sanayi kuruluşların %66,3'ü tekstil sektörü oluşturmaktaydı (Mutluer, 2003 ve 2004). Böylece kendi yerel dinamiklerini verimli bir şekilde kullanan Denizli, dokuma ağırlıklı gelişen sanayisiyle küresel pazarlara açılan bir marka kent olmuştur. Bu süreçte kentin mekânsal özelliği, fonksiyonel kimliği, sosyal-kültürel kent hayatı ve ekonomik yapısında önemli değişimler yaşanmıştır (Özcan ve Özkan, 2012). Dokuma sanayisinde ihracat odaklı gelişen Denizli, küreselleşme dinamikleriyle ekonomik ve sosyal – kültürel olarak değişen ve dönüşen Anadolu kentlerinden birisi haline gelmiştir (Keyman ve Lorasdağı, 2010).

Bölgenin tarımsal açıdan verimli olması, tekstilin ham maddesi olan pamuğun kolaylıkla elde edilmesini sağlamıştır. Kentin bu iki avantaja

bir arada sahip olması sayesinde antikçağdan günümüze kadar tekstil ve giyim sektörünün kent ekonomisinde hâkim olmasını sağlamıştır (Uğur, 2013). Kentlerde hâkim ekonomik fonksiyon kent kimliği oluşumunda etkili olabilir. Denizli'de tarih boyunca tekstil sektörünün hâkim olması, Denizli'yi bir tekstil kenti haline getirmiştir. Denizli'de tekstil sektörü yaklaşık 2000 yıl önce antikçağda Laodikya'da başladığı bilinmektedir. Laodikya dönemin önemli tekstil merkezlerinden olup, burada üretilen tekstil ürünleri Ege limanının kıyılarına oradan da İtalya'ya gönderiliyordu (Mutluer, 1995). Türklerin Denizli yöresini yerleşmeye başlamasıyla tekstil ve dokumacılık sanayisi varlığını devam ettirmiştir. Denizli yöresini ziyaret eden İbn Battuta ve Evliya Çelebi gibi seyyahlar, yörede kaliteli kumaşların üretildiğini yazmışlardır (Uğurlu ve Uğurlu, 2006). Denizli merkez, ilçe ve köylerinde geleneksel dokumacılık son dönemlere kadar varlığını sürdürmüştür. Nitekim Denizli (merkez), Babadağ, Sarayköy, Kale ve Buldan ilçeleri ve Kızılcabölük kasabası tarihi geleneksel dokumanın yapıldığı yerleşimlerdi. Buralarda yorgancılık, keçecilik, hallaçlık, mekikli dokumacılık, halı, kilim, kumaş, bez, peştamal ve mendil dokumacılığı gibi meslekler hemen hemen bütün evlerde yapılırdı. Günümüzde küreselleşmenin etkisiyle Denizli'de geleneksel dokumacılık büyük oranda azalmış ve kaybolmaya yüz tutmuştur (Okca, 2016). Ancak yüzyıllarca süren geleneksel üretim, Denizli'de modern üretimin temeli ve ilham kaynağı olmuştur.

Denizli'de tekstil sektörünün geçmişi eskilere dayanmasına karşın, 1980'li yıllardan sonra ancak geleneksel dokumacılıktan modern üretime geçebilmiştir. Bu tarihten sonra Denizli'de tekstil sektörü iç pazarlara ve dış piyasaya açılmış, şehir bir tekstil üretim merkezi olmaya başlamıştır. Bu durum, Denizli'de istihdam olanaklarının artmasıyla birlikte bölgenin cazibe merkezi olmasını sağlamış ve yüksek oranda göç almasını teşvik etmiştir (Kara, 2010). Şehirde nüfusun artmasıyla dikey ve yatay yönde yapılaşma söz konusu olmuş; şehir ana ulaşım hatları boyunca ve topografyanın el verdiği ölçüde genişlemiştir. Bu bakımdan başta tekstil olmak üzere diğer sanayi kolları Denizli şehrini mekânsal açıdan etkilemiştir.

Günümüzde Denizli sanayisi dokumacılık, tekstil, hazır giyim ve havlu-bornoz gibi çeşitli sektörlerde uzmanlaşmış bu alanda hizmet vermeye başlamıştır. Nitekim 2013 yılında Denizli ihracatında en büyük pay tekstil ve konfeksiyon alanında olmuştur. Bu sektörde Türkiye'nin ev tekstil üretiminin önemli bir kısmını karşılar. Özellikle Denizli'nin ihracatından havlu ve bornoz üretimi en büyük paya sahiptir (TÜİK, 2013). Bu durum, kentin tekstil, dokuma sanayisinde uzmanlaştığını gösterir.

Denizli'de tekstil sektörünün köklü olması, kent sakinlerinin bu konuda uzmanlaşmasını sağlamıştır. Öyle ki, Denizli'den başka illere göç edenler, gittikleri yerlerde bu mesleği devam ettirmişlerdir. Mesela, Denizli'den İstanbul'a göç eden nüfus arasında dokuma ve tekstil meslekleri yaygın olmuştur. Denizlili girişimcilerin bazıları zamanla sektörün önde gelen temsilcileri olmuştur (Şahin, 2006). Denizli'den göç eden nüfus bilgi ve tecrübelerini beraberinde yeni yerleşim yerine taşıdığı görülmektedir.

Denizli'de tekstil ve dokuma sanayisinin geçmişinin eskilere dayanması, kente ekonomik manada bir kimlik kazandırmıştır. Tekstil ve dokuma sanayisi, eskiden olduğu gibi günümüzde de kent sakinlerinin önemli bir geçim kaynağıdır. Tekstil ve dokuma sanayisi zamanla Denizli'yi bir *tekstil kenti* haline getirmiştir. Bu durumun kentte mekânsal yansımaları olmuştur. Nitekim tekstil imalatının gelişmesinden dolayı şehir, yakın çevresinden göç almaya başlamış ve bölgede nüfusun yoğunlaştığı bir merkez olmuştur. Bu bağlamda tekstil sanayisi, Denizli'nin kent kimliğini oluşturan önemli bir ekonomik faaliyet olarak ortaya çıkmıştır. Tekstil ve dokuma sanayisi, kentin algılamasında Pamukkale, Denizli Horozu gibi heykel, figür ve simge olarak kendini göstermese de esasında kenti mekânsal anlamda biçimlendiren önemli bir kentsel kimliktir. Kentin bu kimliği, kentleşme ve morfolojik büyüme olarak kendini göstermiştir. Zira kentte nüfusun artmaya başlamasıyla kentin coğrafi görünümü değişmiş ve morfolojik olarak genişlemiştir. Diğer yandan, Denizli bir tekstil kenti olmasına rağmen, bu sektörde marka ürünler geliştirememiştir. Kentin ihracatında önemli yer tutan tekstil ürünleri arasında dünya çapında bilinen bir marka bulunmaması bu durumu gösterir.

Tekstil ve dokumacılık sanayisi Denizli kent kimliği açısından önemini ele alan çalışmalara rastlanılmaktadır. Söz gelimi, Oğuz ve Özkan (2004), *Kentler ve İmgeler* isimli eserde Denizli'nin simgesinin aslında Buldan dokumacılığı olduğunu belirtir (Aktaran, Savaş Yavuzçehre, 2013). Uğurlu ve Uğurlu (2006), Buldan dokumacılığının yörenin kültürel kimliğinin oluşmasındaki rolüne değinmiştir.

4. Sonuç

Kent kimliği, soyut, öznel ve anlama yönelik bir olgudur. Bu bakımdan kent kimliği ile ilgili kesin ve nesnel sonuçlara varmak zordur. Ancak kent kimliğini oluşturan ve etkileyen faktörler hakkında genel yargılar çıkarılabilir. Bu çalışmada da Denizli kent kimliğini oluşturan faktörlerin coğrafi bir analizi yapılmış ve bazı sonuçlara ulaşılmıştır. Bu maksatla, kentte kullanılan isimler, figürler, heykeller, logolar ve istatistik verilerinden yola çıkarak Denizli kent kimliği hakkında birtakım neticelere ulaşılmıştır. Denizli kentini ön plana çıkaran birçok coğrafi unsurun olması, Denizli'nin çok kimlikli bir yapıya sahip olmasını sağlamıştır.

Denizli'nin kent kimliğini oluşturan coğrafi unsurları ele alan bu çalışmamızda kentin simgesi haline gelmiş bazı öğeler olduğu belirlenmiştir. Horoz, Pamukkale travertenleri, tekstil sektörü ve tarihi yapıların kent kimliğini oluşturdukları kentteki yansımalarından anlaşılmıştır. Bunlar içerisinde horoz kent kimliğinin oluşturan en önemli simge olmuştur. Ayrıca horoz ülke çapında bilinirken, Pamukkale travertenleri dünyada meşhur bir doğal güzelliştir. Dolayısıyla Denizli kent kimliği simgesi olarak Pamukkale travertenlerinin daha fazla ön plana çıkarılması gerekir. Denizli'nin yakın çevresinde yer alan Pamukkale, Hierapolis ve Laodikya fiziki olarak kentten uzak olmasına rağmen kent kimliğini oluşumunda katkıda bulunmuş ve adeta kentin birer simgesi olmuşlardır. Kent tanıtımında ve kente kullanılan simge ve yapılarda söz konusu unsurların kullanılması bunu gösterir.

Denizli kent kimliğinin korunması, yerel ve uluslararası ölçekte ön plana çıkarılması adına birtakım önlemler alınması lazımdır. Söz gelimi, kent kimliğinin canlı tutulması ve geliştirilmesi için yerel yönetimlerin ve kent sakinlerinin iş

birliği içerisinde olması gerekir. Ayrıca bölgede faaliyet gösteren tur şirketleri, Denizli kentini transit geçmektedir. Pamukkale travertenleri, Hierapolis ve Laodikya antik şehirlerini ziyaret eden turistlerin Denizli kent merkezine yönlendirilmeleri, kent ekonomisine katkıda bulunmasını sağlar. Yerel yönetimler ve tur şirketleri bu hususta iş birliği içinde olmalıdır. Böylece söz konusu turistik destinasyonların şehirle olan bağı güçlendirilmesi, kentin ulusal ve uluslararası imajına olumlu katkıda bulunacaktır. Kent içinde yerel kültürü yansıtacak geleneksel el sanatları, yemek ve meşrubatların sergileneceği bir alanın bulunması yine şehri seyahat edenlerin bu alanlara yöneltilmesi, kentin tanıtılmasını sağlayacaktır. Bu sayede yörenin saklı kalmış kültürel değerleri ön plana çıkarılmış olur. Aynı

zamanda kent kimliğinin oluşması ve güçlendirilmesinde önemli ölçüde etkili olacaktır.

Bununla birlikte makalede bahsedilmemesine rağmen, Denizli kentinin tanıtımında önemli bir yere sahip olan Yatağan bıçağı ve Karahayıt kaplıcalarına değinmekte fayda vardır. Yatağan bıçağı bölgenin tarihi geçmişi eski bir geleneksel ekonomik faaliyetini temsil eder. Karahayıt kaplıcaları ise bölgenin doğal güzelliğini meydana getirir. Karahayıt kaplıcalarını genel olarak yerli turistler ziyaret etmesine karşın, Pamukkale travertenlerini daha çok yabancı turistler ilgi göstermektedir. Yabancı turistlerin Karahayıt'ı ziyaret etmeleri sağlanması, kaplıca ve yerel ürünleriyle ön plana çıkan kasabanın gelişmesini sağlayacaktır.

REFERANSLAR

- Aliağaoğlu, A. 2007a. Davranışsal coğrafyaya bir örnek: Öğrenci merkezli Balıkesir şehir İmajı. *Fırat Üniversitesi Sosyal Bilimler Dergisi*, (17)1, 17-44.
- Aliağaoğlu, A., 2007b. Lakap ve logolarda Türkiye şehirleri: Anlamaların coğrafyası. *Doğu Coğrafya Dergisi*. 17, 263-290.
- Altınçekiç, H. S. Ç., Ergin, B., & Tanfer, M. 2014. Tarihsel süreç içinde kent kimliğinin mekânsal kalite değerlendirmesi üzerine bir araştırma (Taksim Meydanı). *Artvin Çoruh Üniversitesi Orman Fakültesi Dergisi*, 15(2), 132-148.
- Aly, S.S.A. 2011. Modernization and regionalism: Approaches for sustainable revival of local urban identity, *Procedia Engineering*. 21,503-512, <https://doi.org/10.1016/j.proeng.2011.11.2044>.
- Avcı, Y. 2017. Denizli'nin Tarihi Kent Kimliği, *Denizli Kent Ekonomisi* (Edi. N. Yayla, Ö. Uzun ve A. Çağlar). Pamukkale Üniversitesi Yay. No.32. Denizli.
- Ayyıldız, S. ve Ertürk, F. 2017. Kentsel kimlik bileşenleri ile yerel kimliğin izlerini sürmek: Kapanca Sokak örneği. *Mimarlık ve Yaşam Dergisi*, 2(1), 65-88.
- Baykara, T. 1994. "Denizli" Türkiye Diyanet Vakfı İslam Ansiklopedisi. C.9. s. 155-159.
- Can, N. 1999. *Kent Kimliği*. Gazi Üniversitesi Sosyal Bilimler Enstitüsü Kamu Yönetimi Ana Bilim Dalı, Yüksek Lisans Tezi, Ankara.
- Çamdereli, M. ve Gürer, M. 2008. Futbolda görsel kimlik öğesi olarak kulüp armaları. *İletişim Kuram ve Araştırma Dergisi*, 26, 135-168.
- Dalkıran, A. 2017. Türk kültür ve sanatındaki horoz/tavuk sembolizminin çağdaş resim sanatındaki yansımaları. *Selçuk Üniversitesi Sosyal Bilimler Enstitüsü Dergisi*, 37, 336.

- Darkot, B. 1944. "Denizli" Millî Eğitim Bakanlığı İslam Ansiklopedisi. MEB Yay. C.3, s. 527-531. İstanbul.
- Darkot, B. ve Tuncel, M. 1995. *Ege Bölgesi Coğrafyası*. İstanbul Üniversitesi Yay. No.2365 (3. Baskı), İstanbul.
- Demir, C. 2006. Kent kimliği geliştirme sürecinde mekânsal model tasarımı ve kent plancılarının rolü. *Planlama*, 3, 117-122.
- Doğaner, S. 1996. Anadolu'nun coğrafi mirası Pamukkale. *Türk Coğrafya Dergisi*, 31, 7-38, İstanbul.
- Göney, S. 1984. *Şehir Coğrafyası I*. İstanbul Üniversitesi Yay. No. 3908. İstanbul.
- Göney, S. 2017. *Şehir Coğrafyası II*. Beta Yayınları, İstanbul.
- Holt-Jensen, A. 2017. *Coğrafya: Tarihi, Felsefesi ve Temel Kavramları* (Çev. E. Bekaroğlu, Ö.F. Anlı, H. Turut ve S. Tüysüz) İdil Yayıncılık. İstanbul.
- Kara, H. 2010. Denizli şehrinde gecekondulaşmanın önlenmesi ve toplu konutlar. *Doğu Coğrafya Dergisi*, 15(23), 103-118.
- Kaypak, Ş. 2010. Antakya'nın kent kimliği açısından irdelenmesi. *Mustafa Kemal Üniversitesi Sosyal Bilimler Enstitüsü Dergisi*, 7(14), 373-392.
- Keleş, R. 2005. Kent ve kültür üzerine. *Mülkiye Dergisi*, 29 (246), 9-18.
- Keyman, E. F. ve Lorasdağı, B. K., 2010. *Kentler: Anadolu'nun Dönüşümü, Türkiye'nin Geleceği*. Doğan Kitap. İstanbul.
- Mutluer, M. 1995. *Denizli'de sanayi faaliyetleri ve sorunları üzerine bir ekonomik coğrafya araştırması*. Ege Üniversitesi Sosyal Bilimler Enstitüsü Coğrafya Anabilim Dalı. Doktora Tezi, İzmir.
- Mutluer, M. 2003. Türkiye'de yeni gelişen sanayi odakları: Denizli-Gaziantep-Çorum. *Ege Coğrafya Dergisi*, 12, 13-27.
- Mutluer, M. 2004. Denizli sanayi performansının küreselleşme ve yeni sanayi odakları açısından değerlendirilmesi. *Kentsel Ekonomik Araştırmalar Sempozyumu, Cilt II*. s.40-50. Denizli.
- Okca, A. K. 2016. Denizli'de kaybolmaya yüz tutmuş kimi geleneksel meslekler. *Akademik Bakış Dergisi*. 58, 201-223.
- Oğurlu, İ. 2014. Çevre-kent imajı-kent kimliği-kent kültürü etkileşimlerine bir bakış. *İstanbul Ticaret Üniversitesi Fen Bilimleri Dergisi* 13(26), 275-293.
- Özcan, K. ve Özkan, H. T. 2012. Denizli kentinin planlama deneyimi. *Doğu Coğrafya Dergisi*, 27, 233-250.
- Şahin, C. 2006. İstanbul'a olan göçlerde Denizli ilinin yeri ve göçle gelen nüfusun özellikleri. *Uluslararası Denizli ve Çevresi Tarih ve Kültür Sempozyumu Bildirileri*, 6-8 Eylül 2006, Denizli, C.1. s. 342-351.
- Şimşek, C. 2011. Laodikeia'da canlandırılan tarihten bir yaprak: Tapınak A kazı ve restorasyonu. Geçmişten Günümüze Denizli, *Yerel Tarih ve Kültür Dergisi*, 27, 6-15.
- Tekeli, İ. 1991. *Kent Planlaması Konuşmaları*. Ankara: TMMOB Mimarlar Odası.
- TÜİK. 2013. *Seçilmiş Göstergelerle Denizli 2013*. Türkiye İstatistik Kurumu Yay. ISBN 978-975-19-6068-9. Ankara.
- Tümertekin, E ve Özgüç, N. 2014. *Beşerî Coğrafya: İnsan, Kültür, Mekân* (14. Baskı). İstanbul: Çantay Kitabevi.

- Uğur, A. 2013. Denizli şehrinde mala karşı işlenen suçlarının mekânsal analizi. *Polis Bilimleri Dergisi*, 15(2), 1-37.
- Uğur, A. ve Aliagaoglu, A. 2013. *Şehir Coğrafyası*, Nobel Yay. Ankara.
- Uğurlu, A., ve Uğurlu, S. S. 2006. Yörenin kültürel kimliği olarak Buldan bezi. *Buldan Sempozyumu*, 23-24 Kasım 2006. s. 275-281. Denizli.
- Uzun, M. ve Özcan, S. 2014. Belediye logolarındaki coğrafi sembollerin analizi: Kocaeli örneği. *Journal of International Social Research*, 7(32), 272-188.
- Ünlü, T. S. 2017. Kent kimliğinin oluşumunda kentsel bellek ve kentsel mekân ilişkisi: Mersin örneği. *Planlama Dergisi*, 27(1), 75-93.
- Yavuzçehre, P. S. 2013. Küreselleşmenin artan etkisinde Denizli. *İdealkent*, 4(8), 200-227.

İnternet Kaynakları

- Kültür ve Turizm Bakanlığı, Döner Sermaye İşletmesi Merkez Müdürlüğü (DÖSİMM), Müze İstatistikleri, URL: <http://www.dosim.gov.tr/muze-istatistikleri>, Erişim Tarihi: 08.06.2018.
- Kültür ve Turizm Bakanlığı, Müze İstatistikleri: <http://www.kulturvarliklari.gov.tr/TR,43336/muze-istatistikleri.html>, Erişim Tarihi: 26.06.2018.
- Kültür ve Turizm Bakanlığı, Müze ve Ören Yeri Ziyaretçi Sayısı Yüzde 17 Arttı: <http://basin.kulturturizm.gov.tr/TR,200444/muze-ve-oren-yeri-ziyaretci-sayisi-yuzde-17-artti.html>, Erişim Tarihi: 26.06.2018.
- Kültür ve Turizm Bakanlığı, 2016 Yılı Müze İstatistikleri: <http://www.kulturvarliklari.gov.tr/TR,180800/2016-yili-muze-istatistikleri.html>, Erişim Tarihi: 26.06.2018.
- Denizli Valiliği, <http://www.denizli.gov.tr/denizli-horuzu>, Erişim Tarihi: 31.05.2018
- Denizli Valiliği, Denizli Tanıtım Filmi: https://www.youtube.com/watch?time_continue=43&v=f29ErgvcV7k, Erişim Tarihi: 08.06.2018.
- Denizli'de Siyaset: <http://www.denizlidesiyaset.com/horoz-ligde-kaldi/3132/>, Erişim Tarihi: 14.07.2018.
- Denizli Büyükşehir Belediyesi, URL: <http://www.denizli-bld.gov.tr/Default.aspx?k=haber-detay&id=13381>, Erişim Tarihi: 22.07.2018

