

# Ekşi Höyük 2015-2019: Yukarı Menderes Havzası'nın Neolitik Dönemine İlişkin İlk Sonuçlar ve Gözlemler

[EKŞİ HÖYÜK 2015-2019: FIRST RESULTS AND OBSERVATIONS ON THE NEOLITHIC PERIOD OF THE UPPER MEANDER BASIN]

Fulya DEDEOĞLU, Bora TEMÜR, Erim KONAKÇI, Ali OZAN

## **Anahtar Sözcükler**

Neolitik, Yukarı Menderes Havzası, Yerleşim Düzeni, Ekşi Höyük.

## **Keywords**

Neolithic, Upper Meander Basin, Settlement Organisation, Ekşi Höyük.

## **ÖZET**

Yukarı Menderes Havzası'nda bölgenin prehistorik dönem yerleşim modellerini ortaya koymak amacıyla gerçekleştirilen sistematik yüzey araştırmasının sonuçları temelinde başlatılan Ekşi Höyük Kazı Projesi, havzanın Neolitikleşme sürecine ilişkin stratigrafik bilgi elde etmeyi hedeflemesinin yanı sıra yerleşimi oluşturan topluluklarının örgütlenme biçimi, buna yönelik geliştirdikleri geçim stratejisi ve alan kullanımını araştırmaktadır. 2015-2019 yılı çalışmaları itibarıyla 7 yapı katı tespit edilmiş olan yerleşimin henüz kurulum tabakasına ait verilere ulaşamamıştır. Bugüne kadar gerçekleştirilen kazılar, yerleşimdeki iskanın MÖ 7. binyılın ilk çeyreğinde başladığını ve bu dönem yerleşiminin MÖ 6750-6600 yıllarına tarihlenen "kırmızı kireç tabanlı dörtgen yapılar" ile tanımlanabileceğini göstermektedir. Bu tabakayı "apsidal yapılar"ın karakterize ettiği MÖ 6400-6000 yıllarına tarihlenen tabakalar takip etmektedir. Nispeten tahrip olsa da iskanın MÖ 5500 sürecine kadar devam ettiği, bu sürecin ardından MS. 10-11.yy'da yerleşim mezarlık alanı olarak kullanılabildiği tespit edilmiştir. Bu makale, Ekşi Höyük Arkeolojik Kazı Projesi'nin 2015-2019 kazı sezonlarından elde edilen ilk arkeolojik sonuçlarını kapsamakta olup, ayrıntılı olarak yerleşimin tabakalanması, mimarisi ve materyal kültürüne ilişkin verileri içermektedir.

## **ABSTRACT**

Building on the preliminary results of the Upper Meander Basin systematic survey conducted in the Upper Menderes Basin Archaeological Survey, Ekşi Höyük began in 2015 with the aim of to obtain stratigraphic information regarding the Neolithisation process of the basin, as well as exploring the organization of the early village communities and their land use. Ekşi Höyük was occupied in the first quarter of the 7th millennium BC. The settlement is characterized by "red lime plastered rectangular buildings" dating back to 6750-6600 BC., followed by "apsidal buildings" layers dated to 6400-6000 BC. Although destroyed by modern agricultural activity archaeological evidence indicate that the settlement continued until 5500 BC. And was abandoned until used as a cemetery in 10-11th century. This article contains the first archaeological results of the Ekşi Höyük in 2015-2019 excavation seasons, and mainly includes data on the stratification, architecture and material culture of the settlement..

## **GİRİŞ**

Ekşi Höyük Arkeolojik Kazı Projesi (EKAP), Yukarı Menderes Havzası'nda bölgenin prehistorik dönem yerleşim modellerini ortaya koymak amacıyla gerçekleştirilen sistematik yüzey araştırmasının sonuçları temel alınarak başlatılan bir araştırmadır. Bu bağlamda proje,

havzanın Neolitikleşme sürecine ilişkin stratigrafik bilgi elde etmeyi hedeflemesinin yanı sıra yerleşimi oluşturan topluluklarının örgütlenme biçimi, buna yönelik geliştirdikleri geçim stratejisi ve alan kullanımıyla ilgili geniş çaplı veri edinmeyi amaçlamaktadır. Zira yerleşimin kültür depozitinin büyük bölümünün neredeyse kesintisiz biçimde takip edilebilen Neolitik Dönem

tabakalarından oluşması, arkeolojik kalıntıların geniş alanda ve bütüncül olarak değerlendirilmesinin yanı sıra Neolitik Dönemin kendi içindeki değişim ve dönüşüm süreçlerinin anlaşılmasına imkân tanımaktadır. Bu makale, Ekşi Höyük Arkeolojik Kazı Projesi'nin 2015-2019 kazı sezonlarından elde edilen ilk arkeolojik sonuçlarını kapsamakta olup, ağırlıklı olarak yerleşimin tabakalanması, mimarisi ve materyal kültürüne ilişkin verileri içermektedir. Yerleşimin diğer bulguları üzerinde uzmanların analiz çalışmalarının devam etmesinden ötürü bu makale kapsamına alınmamıştır.

### Doğal Çevre ve Araştırma Tarihi

Yukarı Menderes Havzası'nda, Denizli İli, Çal İlçesi sınırları içinde yer alan Ekşi Höyük (Figür 1), deniz seviyesinden 819 metre yüksekliğe sahip, doğu-batı uzantılı Neojen (Pliyosen) yaşlı gölssel tabakalardan oluşan<sup>1</sup> doğal bir tepe üzerine kurulmuştur (Figür 2). Yaklaşık 2 hektarlık bir alana yayılan yerleşimin kuzeyinde Büyük Menderes Irmağı, güneybatısında ise halihazırda kurumuş, ancak yağışlı zamanlarda beliren küçük bir göl yer almaktadır (Figür 3). Proje kapsamındaki jeoarkeolojik araştırmalar, bu gölün Neolitik Dönemde de var olduğunu, Büyük Menderes Irmağı'ndan kopan ve akarsuyun derine aşındırması sürdükçe, kopuk menderes bölümü asılı olarak kalan bir su birikintisi olduğunu ortaya koymuştur.<sup>2</sup> Bu bağlamda Ekşi Höyük'ün son derece sulak bir doğal ortam içinde bulunduğu anlaşılmaktadır. Aynı zamanda, Ekşi Höyük'ün Çivril ve Baklan düzlüklerinin oluşturduğu havza tabanını Çal Platosuna bağlayan doğal güzergâhın başlangıç noktasında yer alan konumu, yerleşimde yaşamış toplulukların çevre bölgelerle iletişim ve buna bağlı olarak etkileşimine imkân sağlamıştır.

Yerleşimin bulunduğu Yukarı Menderes Havzası'nın prehistorik dönemlerine ilişkin ilk arkeolojik araştırmalar, birkaç yüzeysel araştırmadan ibaret olup bölgenin prehistorik süreci, 2003 yılında başlayan ilk araştırmalara kadar daha çok Göller Yöresi Neolitik Kültürü'nün periferisinde ikincil bir gelişme biçiminde değerlendirilmiştir.<sup>3</sup>

Yukarı Menderes Havzası'nın ara bir bölge olarak görülmesine neden olan bir diğer yaklaşım daha genel bir paradigmanın sonucudur.<sup>4</sup> Uzun yıllar boyunca Batı Anadolu'yu merkeze alan değerlendirmelerde bu bölge, farklı geçim biçimlerini destekleyecek çevresel olanaklardan yoksun olarak ya da Yakındoğu kültürlerini Avrupa'dan ayıran bir bariyer işlevine sahip veya bu kültürlerin Avrupa'ya aktarılmasında rol oynayan bir köprü olarak düşünülmüştür. Bu bakış açılarının bir sonucu Ege kıyılarına ve Avrupa'ya aktarılan Neolitik yaşam biçiminin Güney Batı Anadolu özelinde nehir havzalarını takip ederek yayıldığı tartışmaları olmuştur.<sup>5</sup> Tüm bu yaklaşımların sonucu olarak Yukarı Menderes Havzası'nın Neolitik/Erken Kalkolitik dönemdeki yeri ve önemi yeterince anlaşılammıştır. 2003-2014 yılları arasında bölgede yürütülen yüzey araştırmaları ve Ekşi Höyük'te başlatılan yeni kazı çalışmaları durumun düşünülenden farklı olduğunu ortaya koymuştur.<sup>6</sup> Öncelikle havzanın ova kesiminde yoğunlaşan ve sonrasında dağlık bölgeleri de kapsayacak şekilde genişletilen yüzey araştırmaları<sup>7</sup> Ekşi Höyük ile birlikte Neolitik-Erken Kalkolitik dönem yerleşim katlarına sahip toplam 18 yerleşim olduğunu göstermiştir.<sup>8</sup> Yüzey araştırmalarında tespit edilen monokrom ve boya bezemeli çanak çömlekler, bölgenin genel olarak, Göller Bölgesi Geç Neolitik/Erken Kalkolitik yerleşimleri ile eş zamanlı yerleştiğini ve bu tür çanak çömleklerin önemli bir kültürel ve kronolojik ölçüt olduğunu ortaya koymuştur.<sup>9</sup> Bu bağlamda Ekşi Höyük kazılarında elde edilen ilk sonuçlar yüzey araştırmaları ile elde edilen bilgileri de desteklemiştir.

### İskân Süreci ve Tabakalanma

Ekşi Höyük'te jeoarkeoloji araştırmaları kapsamında gerçekleştirilen sondaj delgi çalışmalarında yaklaşık 2 metrelik bir kültür dolgusunun varlığı anlaşılmıştır. 2015-2019 yılı çalışmaları

1 ÖNER vd 2019: 448-449.

2 ÖNER vd 2019: 448-449.

3 MELLAART 1970a: 146-147; MELLAART 1970b: 437, Fig. 156.

4 ÖZDOĞAN 2007: 18-19.

5 ÖZDOĞAN 2014: 36.

6 ABAY ve DEDEOĞLU 2005; ABAY ve DEDEOĞLU 2007; DEDEOĞLU 2010; DEDEOĞLU 2014; ABAY 2011; DEDEOĞLU VE OZAN 2016..

7 ABAY ve DEDEOĞLU 2005; ABAY ve DEDEOĞLU 2007; DEDEOĞLU 2010; ABAY 2011; DEDEOĞLU 2014; DEDEOĞLU vd. 2015; DEDEOĞLU vd 2016.

8 DEDEOĞLU 2014: 38.

9 DEDEOĞLU 2014.

rı itibarıyla 7 yapı katı tespit edilmiş olan yerleşimin henüz kurulum tabakasına ait verilere ulaşılamamıştır. Bugüne kadar gerçekleştirilen kazılar, yerleşimdeki iskanın MÖ 7. binyılın ilk çeyreğinde başladığını, MÖ 6. binyılın ortalarına kadar büyük oranda süreklilik göstererek devam ettiğini ortaya koymuştur. Her ne kadar yerleşimdeki seramikler MÖ 5. binyılın başına ait olabilecek bir iskânın varlığına dair kanıtlar sunsa da yoğun tarımsal faaliyetlerin tahribatı nedeniyle, söz konusu süreç şimdilik tanımlı bir arkeolojik bağlam içinde belirlenememiştir. Bu sürecin ardından yerleşim, MS. 10-11.yy'da mezarlık alanı olarak kullanılabildiği de terk edilmiştir.

Yerleşimin 2019 yılına kadarki kazılarda tespit edilen en erken tabakaları olan 7. ve 6. tabakalar, kırmızı kireç tabanlı dörtgen yapılar ile tanımlanmakta olup, göreceli ve mutlak tarihlemelere göre MÖ 6780-6600 yılları arasına tarihlenmektedir. Bu tabakaların hemen üzerinde, apsidal yapılar ile tanımlanan 4. ve 5. tabakalar yer almaktadır. 5. tabakaya verilerin sınırlı olması şimdilik, söz konusu tabakanın başlangıcına ilişkin net bir bilgi elde etmemizi engellemektedir. 4b ve 4a olmak üzere iki belirgin evresi tanımlanan 4. tabakanın göreceli ve mutlak tarihlemeleri ise MÖ 6200-6000 yılları arasındaki süreçte işaret etmektedir. 4. tabakadan herhangi bir kesinti olmaksızın devam eden 3. tabaka bulguları, tabakanın MÖ 6000-5700 yılları arasına ait olabileceğini, 2. tabaka olarak adlandırdığımız ancak yalnızca seramikler ve yanık taban parçaları ile tanımlanan tabakanın bulguları ise göreceli tarihleme verilerine göre MÖ 5500-4500 yılları arasında yerleştirilebileceğini göstermektedir. 2. tabakanın ardından yerleşimde son derece uzun süren bir boşluk yaşanmıştır. Yerleşimin son kullanımı ise 1. tabaka olarak adlandırdığımız mezarlık alanı olup radyokarbon verilere göre MS. 10-11.yüzyıla tarihlenmektedir.<sup>10</sup>

### 2015-2019 Kazı Çalışmaları

Ekşi Höyük'teki kazı çalışmaları yerleşimin en yüksek noktası olan ve bu bağlamda mevcut stratigrafiyi daha iyi bir biçimde ortaya koyabilecek 100 metrekarelik iki alanda başlatılmış, sonraki yıllarda ise söz konusu alanlar batıya, kuzeydoğuya ve güneye doğru genişletilmiştir.

Halihazırda 650 metrekarelik bir alan içinde (Figür 4), Neolitik Dönem tabakalarına ulaşılmış olan yerleşimde kazılacak alanlar belirlenirken, tabakanın tamamı için uzamsal analiz yöntemlerinin en doğru biçimde uygulanabilir olması gözetilmektedir. Bu nedenle birbiri ile bağlantılı ve olabildiğince geniş alanlar içinde tabakaların detaylı bir biçimde kayıt altına alınması hedeflenmektedir. Doğal eğimin yer aldığı batı açmalarda ise daha erken tabakalar araştırılmakta ve bu alanlar bir nevi basamaklı açma olarak tasarlanmaktadır (Figür 5-6).

### MÖ 6750-6600 Tabakaları (7. ve 6. Tabakalar)

Höyükte 2019 yılına kadar yürütülen çalışmalarda tespit edilen en erken tarihli bulgular, höyüğün batı kesimindeki kırmızı kireç tabanlı dörtgen yapıların bulunduğu 7. ve 6. tabakalara aittir. Her iki tabaka boyunca kesintisiz biçimde devam eden bu yapıların aşağıda belirtilecek birkaç farklılık dışında, yönleri, biçimleri, inşa tekniği ve taban uygulamaları birbiri ile benzer özellik göstermektedir.

7. tabakaya ait arkeolojik bulgular yaklaşık 20 metrekarelik bir alan içinde açığa çıkarılan bir yapı, bu yapının hemen dışında yer alan bir direk çukuru ve 80 cm çapındaki bir ateş çukurundan oluşmaktadır. Kuzeybatı-güneydoğu doğrultulu ve dörtgen biçimli yapının korunan kısmı 3 x 3,5 m boyutlarındadır (Figür 5-7). 25 cm kalınlığında ince bir kerpiç duvara sahip olan yapı, 5 ayrı sıvama evresinin tespit edildiği kırmızı kireç bir tabana sahiptir. Kireç tabanların yapımında ve yenileme evrelerinde küçük boyutlu çakıllardan ve kumdan oluşan, yaklaşık 2 cm kalınlığında, sık dokulu bir altlık üzerinin kalın ve sert yapılı bir kireç ile sıvandığı ve kırmızı renk kullanılarak boyandığı anlaşılmaktadır. Yapıyı ardılı olan 6. tabaka yapısından ayıran en önemli mimari unsur, kuzeydoğu köşesinde yer alan büyük boyutlu (90 x 90 cm), köşeleri yuvarlatılmış kare formulu ocaktır. Ocak ve yapı tabanının, tüm evrelerdeki sıvamalarının eş zamanlı olarak yapıldığı anlaşılmaktadır. Bu sıvama evrelerinde kireç tabanlarda kullanılan inşa tekniği kullanılmıştır. Ocağın en üst sıvama evresi üzerinden yaklaşık 8-10 cm kalınlığında kül dolgu kaldırılmıştır. Söz konusu dolgu ve ocak tabanı tek bir çakmaktaşı yonga haricinde- buluntudan yoksundur. Ocağın kireç tabanlı yapı içerisinde inşa edilmesi, görece nitelikli yapı tarzı ve üst

<sup>10</sup> Söz konusu tabakaya ile ilişkin değerlendirmeler, Doç. Dr. Başak Boz ve ekibi tarafından yapılmaktadır.

dolgu su içerisinde tüketime yönelik herhangi bir buluntunun tespit edilmemiş olması, bu ocağın basit bir ateş yakma/pişirme alanından daha farklı bir işleve yönelik inşa edilmiş olabileceğini düşündürmektedir.

Yapının kuzeybatı duvarının hemen dışında, olasılıkla üst örtü ile ilişkilendirilebilecek 35 cm çapında içerisinde bir parça yanmış ahşap kısmının da korunduğu direk çukuru yer almaktadır. Mekân dışında tanımlanan bir diğer mimari unsur, 80 cm çapındaki büyük bir ateş çukurudur. Üst dolgu su yanık toprak ve külden oluşan bu ateş çukurunun içinden tespit edilen hayvan kemikleri, bu alanın pişirme işlevinde olduğuna işaret edebilir.

Bir sonraki tabakada (6.tabaka) bulunan kırmızı kireç tabanlı yapı, 2,30 x 3,80 m'lik bir alana yayılmaktadır (Figür 5-6). Yapının kireç tabanının tamamı boyalı olarak tasarlanmış, 4 ayrı sıvama evresi mevcuttur. Bir önceki tabakadaki yapının kireç tabanı ile benzer bir şekilde inşa edilen sıvama evreleri üzerinde farklı bezeme motifleri uygulanmıştır. En erken evrenin bezemesi, kırmızı boyanın krem bantlar ile bölümlere ayrılması yöntemiyle oluşturulmuştur. Krem bantlar iki yandan birbirine koşut siyah çizgiler ile sınırlanmıştır. Siyah çizgilerin içe bakan tarafları, biri birine bakacak şekilde testere dışı biçiminde bezenmiştir. İkinci sıvama evresinde kullanılan bezeme şablonu birtakım farklılıklar barındırmaktadır. Bu evrede kırmızı boya daha geniş bir krem bant tarafından bölünmektedir. Krem bandı iki yanda sınırlayan gri düz çizgiler mevcuttur. Ayrıca bandın merkezinde kenarlara koşut uzanan 2 cm kalınlığındaki iki düz çizgi, krem rengi bandı iki yanda geniş, ortada dar olmak üzere 3 bölüme ayırmaktadır.

Erken evre yapısının aksine bu evre yapısının içinde ya da dışında mimari ile ilişkilendirilebilecek hayvan kemiği parçası ve yuvarlak kil nesne (jeton) dışında herhangi bir bulgu tespit edilememiştir. Bu durum mekânın işlevi konusunda yorum yapılmasını güçleştirmektedir. Öte yandan bu ve öncülü olan kırmızı kireç tabanlı dörtgen yapı içinden neredeyse hiçbir buluntunun tespit edilememesi, bu mekânların bilinçli olarak temizlenmiş olabileceğini göstermektedir.

Bu tip tabana sahip mekânların benzerleri Batı Anadolu yerleşimlerinin en erken Neolitik tabakalarından bilinmektedir. Benzer tabanlar Göller

Yöresi'nde Hacılar'ın Akeramik olarak adlandırılan tabakasında,<sup>11</sup> Bademağacı'nın Erken Neolitik 8 olarak adlandırılan yapı katında (siyah ve kırmızıya boya izleri taşıyan kireç bir taban)<sup>12</sup> ve Batı Anadolu'nun kıyı kesiminde Ulucak'ın VI. tabakasından<sup>13</sup> ve Çukuriçi Höyük'ün XIII. tabakasından bilinmektedir.<sup>14</sup> Tüm bu yerleşimlerde kırmızı kireç tabanların mutlak tarihleri MÖ 7. binyılın ilk yarısını vermektedir.

### Materyal Kültür: Seramik ve Küçük Buluntular

6. ve 7. Tabakaların en yoğun buluntu grubunu hayvan kemikleri ve yontmataş örnekleri oluşturmaktadır. Dr. Bogdana Milic tarafından verilen bilgiye göre, söz konusu aletler içerisinde orak bıçaklar, düzeltili dilgiler, düzeltili yongalar, sırtlı dilgiler, çentikler, kenar kazıyıcılar ve kullanılmamış parçalar yer almaktadır. Tek kil buluntuyu ise, yukarıda bahsedilen daire biçimli bir kil nesne oluşturmaktadır.

### MÖ 6400-6000 Tabakaları (5. ve 4. Tabakalar)

Ekşi Höyük'te, kırmızı kireç tabanlı dörtgen yapıların ardından apsidal plana sahip yapıların iki farklı tabaka boyunca kullanıldığı 5. ve 4. tabakalar gelmektedir. Bu tabaka yapıları, bir önceki süreçten tamamen farklı bir yapıım tekniğine sahip olmakla birlikte, aynı doğrultuda (kuzeydoğu-güneybatı) inşa edilmesiyle dikkati çekmektedir. 1 m kalınlığında duvarlara sahip apsidal biçimli yapılardan 5. tabakaya ait olanı yalnızca tek bir yapı ile sınırlı olup, şimdilik 15 metrekaRELİK bir alanda açığa çıkarılabilmektedir (Figür 8). Bu bağlamda 300 metrekaRELİK bir alanda tespit edilmiş olan 4. tabaka verileri yerleşimin genel karakterini anlamamıza daha fazla imkân tanımaktadır. Bu tabaka içinde birbirinden belirgin bir şekilde farklılaşan iki yerleşim evresi tespit edilmiştir. 4b olarak adlandırdığımız erken evreye ait mimari yapıların planı, 21 metrekaRELİK büyük bir apsidal yapı ve bu yapı etrafında tespit edilmiş olan dörtgen yapılardan oluşmaktadır (Figür 8). Apsidal yapı, yerleşimin merkezine yakın bir noktada yer almakta olup 8 metre uzunluğunda 4,8 m genişliğindedir. Yapının 4 metreka-

11 MELLAART 1970a: 3-8.

12 DURU 2008: Şek. 35, 36..

13 ÇİLİNGİROĞLU vd 2012: 149.

14 HOREJS vd. 2015: 297-298.

relik batıya bakan giriş kısmında tabanın altına küçük düz taşlar döşenmiştir.

Apsidal yapının her iki tarafında dörtgen yapıların yer aldığı anlaşılmakta ancak bunlardan yalnızca güneybatı kısımdakine ilişkin detaylı bilgiye ulaşılabilmektedir. Söz konusu dörtgen yapının boyutları, 9x8 m olup kullanım alanı 40 metrekaredir. Mekânın kuzeybatı duvarı, apsidal yapının güneydoğu duvarı ile koştur ve bitişik olarak inşa edilmiştir. Mekânın girişi doğu duvarı üzerinde yer alan 1 m'lik bir geçişle sağlanmakta ve bu geçişin hemen kuzeyinde mekânın içinde, duvara bitişik olarak tasarlanmış bir fırın yer almaktadır. Söz konusu fırın, oval biçimli ve 113 x 96 cm boyutlarındadır.

Apsidal yapının bilinçli olarak kapatıldığı ve üzerine sonraki evre tabanının yapıldığı anlaşılmaktadır. Yapının kapatılması, öncelikle yapının yakılıp ardından mekân tabanının üzerine kerpiçlerin düzenli bir şekilde yerleştirilmesi ile gerçekleştirilmiştir (Figür 9). Mekânın tamamı belirgin bir şekilde yanmış, içindeki buluntular da söz konusu yangından etkilenmiştir. Apsidal yapının geç kullanım evresi olan 4a evresinde önemli birtakım değişikliklere uğradığı anlaşılmıştır (Figür 11). Yakma ritüelin ardından yapının ön kısmı tamamen iptal edilmiş ve kullanım alanı 21 metrekareden 11 metrekareye düşürülmüştür. Bir önceki evreden farklı olarak yapının güneybatı köşesinde kare şekilli (80x80 cm) bir ocak yer almaktadır. 4a evresinde yalnızca apsidal yapıda değil genel mimari tasarımda da bir farklılaşmanın olduğu söylenebilir. Bu evreyle birlikte mevcut apsidal yapının dışında iki apsidal yapı daha tespit edilmiştir. Eklenen iki apsidal yapı, öncekiyle aynı doğrultuda ve belli bir düzlemde inşa edilmiştir. Merkezde yer alan apsidal yapıdan biri 4, diğeri 6 metre uzaklıkta konumlanan apsidal yapıların aralarındaki boşlukta dörtgen biçimli avlular bulunmaktadır.

Kuzeydeki apsidal yapı, 5,70 x 7 m boyutlarında olup 13,5 metrekarelik bir kullanım alanına sahiptir. Yapının girişi olasılıkla güneybatı yönünde yer almakta olup batı kesiminde kare biçimli (85x85 cm) bir ocak açığa çıkarılmıştır. Yapının tabanının 5-15 cm boyutlarında küçük taşlar ile döşenip üzerinin ince bir sıva ile kaplandığı anlaşılmaktadır.

Güneydeki apsidal yapının korunan kısmı 4,3 x 4 m boyutlarında olup 8 metrekarelik bir kullanım

alanına sahiptir. Bir kısmı kesitte kalan bir diğer kısmı da 10-11. yüzyıl gömüsü tarafından tahrip edilmiş olan mekânın, kuzey duvarına bitişik olasılıkla diğer yapılarda yer alanlar ile benzer tipte bir ocak bulunmaktadır.

Yukarıda bahsedilen apsidal yapılarının aralarının avlu olarak kullanılmış olduğu düşünülmektedir. Bu avlulardan kuzeyde yer alanının iç kullanım alanı 28 metrekareyken güneyde yer alanın açığa çıkarılan kısmı 20 metrekaredir. Kuzey taraftaki avlunun kuzeydoğu köşesinde, 2 x 1,80 m boyutlarında bir platform yer almaktadır. Avluda yer alan bir diğer mimari unsur tabanı keramik döşeli 35 cm çapındaki ocaktır. Güney taraftaki avlu içindeki tanımlı tek mimari unsur, apsidal yapıya bitişik olarak yapılmış fırındır. Üst kısmı korunmamış olan fırının boyutu 90x60 cm'dir.

### **Alan Kullanımına İlişkin Veriler: Üretim, Günlük Yaşam ve Ritüel Pratikleri**

Ekşi Höyük'te bugüne kadar en geniş alanda araştırılan tabaka olan 4. tabakadaki buluntu yoğunluğu ve bağlamı, buradaki topluluğun günlük yaşam pratikleri ve üretim etkinliklerine ilişkin bazı çıkarımlar yapabilmemize olanak tanımaktadır.

Tabakanın ilk evresi olan 4b evresinin odağını oluşturan apsidal yapının içerisinde kayda değer miktarda buluntu tespit edilmiş (Figür 8) ve söz konusu buluntuların yapının döşeme kısmının yer aldığı alanda yoğunlaştığı tespit edilmiştir. En büyük oranı seramik parçaları ve sayısı 300'ü bulan sapan tanelerinin oluşturduğu buluntuların, nispeten daha az orandaki bir kısmını keramik bız, yongalar ve figürünler oluşturmaktadır. Bahsedilen buluntuların üretim bağlamı içinde olmadıkları, diğer bir deyişle apsidal yapıda doğrudan üretimle ilişkilendirilebilecek bir alanın tespit edilemediği söylenebilir. Yapıda ocak, fırın vb. herhangi bir taşınmaz mekân içi mimari unsura dair de bir kanıt bulunmamaktadır.

Apsidal yapıdan farklı olarak üretimin yoğunlaştığı alanların dörtgen yapılar olduğu anlaşılmaktadır. Apsidal yapının güneyindeki büyük dörtgen yapı içinde tespit edilen buluntu grupları ve mimari unsurlar, mekânın farklı bölümlerinde farklı işlere yönelik kullanım alanları oluşturduğuna dair birtakım veriler barındırmaktadır. Örneğin kil nesnelerin üretimi ve pişirilmesi etkinliğinde mekânın doğu duvarına bitişik fırının alanının kullanıldığı anlaşılmaktadır. Söz

konusu alanda büyük çoğunluđunu sapan tanelerinin oluşturduđu kil nesnelere, fırının işlevinin çoğunlukla kil nesnelere pişirmeye yönelik olduğuna işaret etmektedir. Bu yorumu destekleyen diđer bir kanıt, fırının önünde -olasılıkla fırının küllerini temizlemek amacıyla oluşturulan- “kül çukurlarında”, külün içerisinde bulunan atık/kullanılmaz durumdaki kil nesnelere. Söz konusu “atık killer” muhtemelen fırının külleri ile birlikte “kül çukurlarına” çekilmişlerdir. Mekânın kuzeyinde ise in situ olarak tespit edilen 8 adet opal çekirdek ve bu çekirdeklerden çıkarılmış dilgiler bu kesimin yontmataş alet üretimi için kullanıldığını göstermektedir. Genel olarak değerlendirildiğinde bu alanlarda, kil nesnelere ve yontmataş aletlerin mekân içerisinde yoğun bir kullanımı/üretimi olduğunu gösteren bir buluntu dağılımının olduğu anlaşılmaktadır.

Ekşi Höyük 4b evresinden elde edilen veriler ritüel ve sembolizme yönelik önemli ipuçları sunmaktadır. Apsidal yapının bilinçli olarak yakılarak sonlandırılmasının ardından kerpiçle kapatılarak bir kısmının ardılı evrede kullanımının sürdürülmesi mekânın sadece yaşam alanı olmanın ötesindeki sembolik anlamına ve bununla ilişkili ritüel etkinliğine işaret eden verilerdir. Zira yapı kullanım sürekliliđi ve ritüel uygulamaları çağdaş Neolitik yerleşimlerin bazılarında da tanımlanabilmektedir. Ekşi Höyük apsidal evinde bu ritüelle ilişkilendirilebilecek ilginç detaylar fark edilmektedir. Apsidal evin ilk evresi yangınla sonlandırıldıktan sonra kerpiçle kapatılmış olan kısmında, mekânın diđer bölümüyle kıyaslandığında buluntuların belirgin biçimde sayıca az olması ve taban üzerinde in-situ durumda, ritüelle ilişkilendirilebilecek bir sığır kürek kemiğinin bulunması dikkati çekmektedir. Diđer yandan bu tabaka figürlerinin birçoğunun yine bu yapıdan tespit edildiđi belirtilmelidir. Boyalı ve masklı olarak betimlenmiş iki insan başı ve boynuz eklentili bir maskı (Figür 12: 1-3) olan bir insan başı şeklinde yapılmış kil figürlerinin tamamı bu alandandır. Bu tip maskların belki de topluluk içindeki ritüel etkinliklerinde kullanım görmüş olabileceđi ve bu bağlamda belirli bir önem arz ettiđi düşünülmektedir.

4b evresi mekânlarındaki ritüel ve sembolizme yönelik bir diđer arkeolojik veri, yoğun üretim etkinliklerinin yürütüldüğü dörtgen mekândan gelmektedir. Söz konusu yapının güney tarafında yer alan duvarının hemen önünde 4 bođa heykel-

ciğinin (Figür 12: 7-10) gömüldüğü bir alan açığa çıkarılmıştır. Bođa heykelciklerinin eşit biçimde küçülme oranına sahip dört boyut aralığında yapıldığı, bu bağlamda eş zamanlı olarak tasarlandığı anlaşılmaktadır. Tamamı beyaz, ince dokulu bir kilin güneşte kurutulmasıyla yapılmış olan heykelciklerin baş, boynuz ve bacakları kırık olarak aynı alanda bulunmuştur. Bu durum heykelciklerin uzuvlarının bilinçli olarak kırıldığı izlenimini vermektedir. Söz konusu gömme işleminin, yapının kurulum aşamasında mı yoksa kullanımı esnasında mı yapıldığı net olmamakla birlikte 4b evresinde ev içi ritüel pratiklerini göstermesi açısından önemlidir. Mevcut arkeolojik veriler, 4b evresinde görülen ritüel ve sembolizme ilişkin ipuçlarının ardılı 4a evresinde bu denli yoğun olmadığına işaret etmektedir.

4a evresi (Figür 11) ile birlikte birbiri ile benzer plana ve iç tasarıma sahip apsidal evlerin inşa edildiđi ve bu evlerin günlük yaşam pratiklerinin yanı sıra yoğun üretim etkinliklerinin yürütüldüğü birimler olduğu tespit edilmiştir. Örneğin 4b evresinden farklılaşarak devam eden apsidal yapı bu evrede önceki sürecin aksi bir işleyişe bürünmüştür. Yapının iç mekânının tabanı üzerinde pişmiş ve pişmemiş kil nesnelere bulunduğu bir alanın yanı sıra çakmaktaşı yongaların bulunduğu bir işlik alanı açığa çıkarılmıştır. Bu yapının kuzey kısmında yer alan diđer apsidal yapıda da özellikle kemik aletlerin yoğunlaştığı bir kısım bulunmaktadır. Söz konusu mekân içerisinde çok sayıda kemik alet bulunması, bu alanın kemik alet üretimi ve/veya kemik aletlerin yoğun kullanımına dair bir işleve sahip olabileceđini düşündürmektedir. Yapıda aynı zamanda bol miktarda yumuşakça kavkılarının kümelendiđi bir diđer alanın varlığı, topluluğun tüketimine yönelik kanıtlar sunmaktadır. Güney kısmında yer alan apsidal yapının içinde ise özellikle fırın ve çevresinin yoğun üretim etkinliklerinin odağındaki kesim olduğu anlaşılmaktadır. Mekânın kuzeybatısında yer alan fırının tabanı üzerinde ve çevresinde çok sayıda pişmiş ve pişmemiş durumda sapan tanesi, ağırşak, ağırlık ve kil nesne açığa çıkarılmıştır. Ayrıca bahsedilen bu nesnelere yapımına yönelik olduğu anlaşılan bir kil topađı yine bu fırının üzerinde tespit edilmiştir. Fırın ve civarında çıkarılan buluntuların neredeyse tümünün altında hasır izi tespit edilmiştir. Bu alana serildiđi anlaşılan hasırın, belki de pişmemiş ya da kurumaya bırakılmış kil nesnelere nemli toprak

ile bağlantısını kesmeye yönelik kullanıldığı düşünülebilir. 4a evresinde apsidal yapılar arasında yer alan iki avlunun kullanıma ilişkin bazı veriler bulunmaktadır. Bu avlulardan güneyde yer alanın tam olarak sınırları saptanamamakla birlikte iki apsidal yapı arasında konumlandığı söylenebilir. Avlunun kuzey kesiminde apsidal yapıya bitişik olarak tasarlanmış fırının içinde ve etrafında bulunan yoğun hayvan kemikleri, bu fırının yiyecek pişirme işlevinde olabileceğini gösterebilir. Kuzey tarafta yer alan avlunun sınırları daha iyi biçimde tanımlanmıştır. Avlunun kuzeydoğu köşesindeki yer alan bir platformun üzerinde çok sayıda obsidyen ve çakmaktaşı dilgi ve ile zemine sabitlenmiş durumda bir ezgi taşı bulunmuştur. Bu platformun üzerinden tespit edilen yassı biçimli ve herhangi bir cinsiyet özelliği belirtilmemiş olan heykelcik (Figür 12: 11) bu tabakadaki yegâne figürünü oluşturmaktadır.

Genel olarak değerlendirildiğinde apsidal yapı geleneğinin sürdürülmesi açısından bu tabakayı oluşturan toplulukların devamlılık arz ettiği görülse de özellikle alan kullanım ve örgütlenme biçiminde her iki evre arasında bir farklılaşmanın olduğu dikkati çekmektedir.

5. ve 4. Tabakalarda açığa çıkarılan apsidal mimari geleneğin benzerleri Kuruçay Höyük'ün 12. ve 11. yapı katlarında bulunabilmektedir. 12 alt yapı evresine tarihlenen 1 ve 2 numaralı evler, dörtgen bir yapıdan ve bu yapıya bitişik olarak inşa edilen doğu-batı doğrultulu, apsidal bir yapıdan oluşan mimari bir düzeni yansıtmaktadır. Ekşi Höyük'teki apsidal yapının erken kullanım evresi ve bu evrede bu yapıya bitişik olarak inşa edilmiş olan dörtgen yapı, benzer mimari düzenin Yukarı Menderes Havzası'nda da kullanıldığını göstermektedir. Ayrıca Kuruçay Höyük'ün 11. yapı katında tespit edilen -bir çevre duvarının kuleleri olarak yorumlanan- 3 adet apsidal yapının ortak bir mimari düzen içerisinde, eş zamanlı kullanımları,<sup>15</sup> aynı işlevde olmasa da tasarım açısından Ekşi Höyük 4a evresi ile benzerlik göstermektedir.

### **Materyal Kültür: Seramik ve Küçük Buluntular**

Ekşi Höyük'ün 4. tabakası ağırlıklı olarak kırmızı ya da kahverengi astarlı olan monokrom seramiklerden oluşmakta olup basit bant moti-

finden oluşan birkaç örnek dışında herhangi bir boya bezemeye rastlanmaz. 4a ve 4b seramiklerinin genel olarak birbiri ile benzer nitelikte olduğu söylenebilir.

4. tabakanın erken süreci olan 4b tabakasında tespit edilen seramiklerde şimdilik herhangi bir bezeme uygulamasına rastlanmamıştır. Ağırlıklı olarak kızıl ve kahve tonlarından oluşan seramiklerin yüzeyleri, iyi bir biçimde açılanmış olup ince boyutlarda ve seyrek yoğunlukta mika, taşçık ve daha az sıklıkla kireç katkı içermektedir. Genel olarak iyi derecede pişirilmiş olan seramiklerin cidarları ortalama 70 mm civarındadır. 4b tabakasında tespit edilen seramik formları ağırlıklı olarak belirgin boyunlu çömlekler (Figür 13: 2, 8, 12), yarı küresel gövdeli boyunsuz çömleklerden (Figür 13: 3), dışa açılan ya da dik yükselen düz kenarlı (Figür 13: 5, 9); ya da hafif s profilli (Figür 13: 1) çanaklar ve kâselerden oluşmaktadır. Süreçte en yaygın dip formu düz dip olmakla birlikte, halk ve disk dipleri de mevcuttur. Bir adet ağız kenarı içerisine yapılan tutamağın (Figür 13: 10) dışında dikine ip delikli tutamaklar üretilmektedir.

Ekşi Höyük 4a tabakasına gelindiğinde astar rengi için kahverengi (%55) ve kırmızı-kızıl kahve (%43) tonlarının yoğun bir biçimde kullanıldığı görülmektedir. 4a evresinin çanak çömlekleri bir önceki evreye benzer bir şekilde ince cidarlı (ortalama 70 mm), seyrek mika, taşçık ve kireç katkılı, iyi pişirilmiş örneklerden oluşmaktadır. Ekşi Höyük 4a tabakasında bulunan seramikler arasında dışa açılan düz kenarlı (Figür 14: 5), dışa açılan kenarlı hafif s profilli (Figür 14: 1, 2), dışa açılan kenarlı yarı küresel gövdeli (Figür 14: 3), dik yükselen kenarlı hafif s-profilli (Figür 14: 4; Figür 15: 4), dik yükselen kenarlı yarı küresel gövdeli, düz yükselen dik kenarlı, düz yükselen dik kenarlı hafif omurgalı, içe kapanan kenarlı yarı küresel çanaklar; dışa açılan boyunlu, dik yükselen boyunlu, dışa açılan kenarlı hafif s profilli (Figür 14: 6; Figür 15: 1), kısa boyunlu küresel gövdeli, kısa boyunlu yarı küresel gövdeli (Figür 15: 2), küresel gövdeli boyunsuz, yarı küresel gövdeli boyunsuz, dik yükselen boyunlu çömlekler; dışa açılan düz kenarlı, dışa açılan kenarlı hafif s profilli kâseler bulunmaktadır. Düz, disk ve halka dipleri; dikine ip delikli (Figür 14: 7-8), yatay delikli, boğa başı biçiminde kabartılmış (Figür 15: 2), ağız kenarı içerisine yapılan tutamaklar (Figür 15: 1) mevcuttur. Düz ve disk

<sup>15</sup> DURU 1994: 9-12.

biçimli diplerin, halka diplere oranla daha büyük oranda üretildiđi anlaşılmaktadır. Tutamakların %50'si dikine ip delikli biçimli, geri kalanlar ise yatay ya da delikli tutamaklardan oluşmaktadır.

Seramiklerin yanı sıra 4. Tabaka buluntuları arasında kilden yapılmış küresel, çift konik, silindirik formda ağırşaklar sayıları toplamda 250 adete ulaşan ve belirli alanlarda öbekler halinde bulunmuş olan sapan taneleri yer almaktadır (Figür 16).

Bođa ve koyun gibi hayvanların betimlendiđi figürinler ve diđer Neolitik Dönem yerleşimlerinde de sıklıkla karşılaşılan ana tanrıça figürlerinin yanı sıra başında boynuz bulunan ve masklı takılı olan figürün gibi ünük örneklerde bu tabakalardan ele geçmiştir. Tutamak kısmında hayvan betimi olan kaşık (Figür 18: 1) bir diđer kilden üretilen buluntudur. Kemik bızlar, delgiler, spatulalar, mablaklar, olta iğnesi ve orak gibi aletlerin yanı sıra olasılıkla bir sürüngenin betimlendiđi kemikten bir kemer tokası (Figür 18: 2) bulunmuştur. Yerleşimde bu tabakalarda çok sayıda çakmaktaşı ve obsidyenden yapılmış orak bıçaklar, düzeltili dilgiler, düzeltili yongalar, çentikler, kazıyıcılar, kullanılmış dilgiler ve opal çekirdekler bulunmuştur.

### **MÖ 6000-5700 Tabakası (3. Tabaka)**

Ekşi Höyük'ün 3. tabakasına ait bulgular, yüzeye yakın olmasından ötürü, modern tarım faaliyetleri gibi etkenlerle yoğun biçimde tahrip olmuştur. Bu tabaka ile ilişkilendirilen sınırlı mimari unsurlar, 4a evresindeki dörtgen avlu ile süreklilik arz etmektedir. Bu alanın 3. tabaka içerisinde de aynı doğrultuda yeni kerpiç duvarlar ile çevrelenerek düzenlendiđi anlaşılmaktadır. Alanın kuzey duvarına bitişik olarak inşa edilmiş fırın ve yer yer korunmuş olan taban, bu tabaka ile ilişkilendirilebilecek yegâne arkeolojik kalıntılardır. Alan içerisinde açığa çıkarılan buluntular bu alanın bir önceki tabaka ile benzer işlevler doğrultusunda kullanılıp kullanılmadığını söylemek için yeterli olmamakla birlikte, alanın mevcut süreç içerisinde de bir açık alan olarak kullanılmış olabileceđi izlenimi edinilmiştir. Alan güneyde bir kapı geçidi vasıtasıyla taş temelleri ve kerpiç üst yapıları tespit edilen mekânlara bağlanmaktadır. Söz konusu mekânların günümüze korunarak gelen kesimi dörtgen planlı, 2,4 m<sup>2</sup> boyutlarında, güney ve doğu duvarlarının taş temelleri ve kerpiç üst yapıları tespit edilebilmiş bir yapı ile

bu yapının güneyinde yer alan ve mevcut durumda herhangi bir mimari plan ortaya koymayan kuzeybatı-güneydođu doğrultulu, 4,25 m uzunluğunda taş temelleri açığa çıkarılmış bir diđer yapıdan ibarettir (Görsel 11). Alanın batısında ise 3,6 m uzunluğunda, 70 cm genişliğinde, kuzeybatı-güneydođu doğrultulu bir duvar ve bu duvar ile bağlantılı tabanlar açığa çıkarılmıştır. Duvarın doğu tarafında beyaz, sert yapılı bir taban tespit edilmiştir.

### **Materyal Kültür: Seramik ve Küçük Buluntular**

3. tabakada monokrom çanak çömleklerin yanı sıra boya bezemeli örnekler ele geçmiştir (Figür 21). 3. tabaka içerisinde boya bezeme kullanımının oranının (%14) arttığı gözlemlenmektedir. Yoğun olarak kullanılan bezeme motifi basit ve karışık bantlardır. Boyalı örnekler açık renk astar yüzeye (çoğunlukla açık kahverengi) kırmızı renkli astar bantların, çoğunlukla vevv şekilde ya da iç içe üçgen oluşturacak biçimde uygulanması ile oluşturulmuştur. Geometrik bir desen oluşturmayan eğri veya yayların kullanıldığı bezemeler de mevcuttur. Çanak çömleklerin yüzey uygulamalarında kahverengi (%48) ve kızıl-kahve/kırmızı (%52) tonların kullanım oranı birbirine yakındır.

Tutamak biçimindeki bođa başı kabartmaları ve alçak kabartma şeklindeki stilize bođa başı kabartmasının bulunduğu örnekler mevcut olmakla birlikte, kabartmalı çanak çömleklerin yüzeyine genel olarak boya bezeme uygulanmadığı görülmektedir. Katkı malzemesi olarak mika, taşçık ve kireç kullanılmıştır. Katkı boyutu genellikle ince olmakla beraber, katkı yoğunluğunun seyrek, orta ve yoğun miktarlarda değişkenlik gösterdiği tespit edilmiştir. Çanak çömleklerin cidar kalınlıkları 0,5-1 cm aralığındadır. İç ve dış yüzey açkının birbirine yakın oranlarda uygulandığı anlaşılmaktadır. Seramik formları arasında, dışa açılan düz kenarlı (Figür 20: 1-3; Figür 21: 1-5), dışa açılan hafif S biçimli (Figür 20: 6, 8), dik yükselen hafif S biçimli, dik yükselen kenarlı yarı küresel gövdeli ve içe kapanan hafif omurgalı çanaklar; belirgin boyunlu dışa açılan, kısa boyunlu küresel gövdeli ve kısa boyunlu yarı küresel gövdeli çömlekler; yarı küresel kaseler düz ve disk dipler, dikine ip delikli ve ağır kenarı içerisine yapılan tutamaklar bulunmaktadır.

Küçük buluntu örnekleri arasında ise kilden bir



idol, perdah taşları, vurgaçlar, serpantin baltalar, sayı taşları, sapantaneleri ve az sayıda kemik alet tespit edilmiştir. Bunlar arasında bızlar, kanca ve işlenmiş spatül parçası gibi buluntular yer almaktadır.

### MS 10-11. Yüzyıla Tarihlenen Mezarlık Alanı

2015-2019 yılları itibariyle sayısı 40'ı aşan gömülerin, höyüğün ağırlıklı olarak kuzeyinde ve doğusunda yoğunlaştığı anlaşılmaktadır. Mezarlık alanının tarım faaliyetleri nedeniyle büyük oranda tahribata uğraması, iskeletlerin bir kısmının bütünlüğünü koruyamamasına neden olmuştur. Radyokarbon verilere göre MS 10-11. yüzyıla tarihlenen mezarlık alanındaki antropoloji çalışmaları Başak Boz tarafından yürütülmektedir.

### Değerlendirme

Ekşi Höyük yeni bir kazı olmasına rağmen, Göller Yöresi'nden başlayarak, Yukarı Menderes Havzası'ndan Kıyı Ege'ye değin uzanan tüm alanda, yerleşik yaşamın ve çiftçiliğin başlangıcı, bu toplulukların mimari gelenekleri ve düşünce tarzları, maddi kültür öğeleri ve bunların zaman içerisinde gösterdikleri dönüşüme ve bölgeler arası ilişkilerine dair birçok konuda bilgi üretmeye başlamıştır. Ayrıca Yukarı Menderes Havzası'nın MÖ 7. binyılın ilk yarısından itibaren yerleşilmiş olduğunu, yüzey araştırmalarının ardından, ilk kez kazı çalışmalarıyla da ortaya koymuştur. Arkeolojik buluntular yerleşimin Göller Bölgesi başta olmak üzere Kıyı Ege ve kısmen Orta Anadolu ile ilişkilerini göstermektedir. Özellikle 4. ve 3. tabakalarda bulunan seramik örneklerinin, Göller Yöresi ile olan önemli benzerliklerinin altı çizilmelidir. Örnekte, 4. ve 3. Tabakaların en çok kullanılan formları olan Belirgin Boyunlu Dışa Açılan Çömleklerin (4a %18, 4b %14, 3 %17) Kuruçay Höyük'ün 13-11, 8-7 yapı katları<sup>16</sup> Höyücek'in EYD 1, TD, KAD, KB dönemleri<sup>17</sup> Bademağacı'nın EN I / 9 tabakası<sup>18</sup> ve Hacılar'ın IX-VIII, VI-V, III, IIA tabakalarında;<sup>19</sup> -hafif S biçimli dışa eğik

ağızlı çömlekler için- Kuruçay'ın 11. yapı katında<sup>20</sup> Höyücek'in Tapınak ve Kutsal Alanlar dönemlerinde<sup>21</sup> Hacılar'ın IX, VII-I tabakalarında bulunmuştur. Belirgin Boyunlu Dik ve Belirgin Boyunlu İç Kapanan Küresel Gövdeli Çömlekler Kuruçay'ın 12-8 aralığındaki yapı katlarında,<sup>22</sup> Höyücek Höyük'ün EYD 1, TD, KAD, KB dönemlerinde,<sup>23</sup> Bademağacı Höyük'ün GN, EK katlarında<sup>24</sup> ve Hacılar Höyük'ün IX-VI, IV, IIB tabakalarında<sup>25</sup> görülmektedir. Ekşi Höyük'te 3. Tabakada bulunan çanak çömlekler içerisinde de boya bezemeli örneklerin oranındaki artış yine Göller Yöresi ile koşut bir süreci temsil etmektedir. Zira söz konusu boya bezemeli seramikler, Yukarı Menderes Havzası'nın, Göller Yöresi ile aynı kültür çevresi içerisinde yer aldığını ortaya koyan önemli bir arkeolojik veridir. Ancak, bu kültürün batı sınırının Yukarı Menderes Havzası olduğunu söylemek zordur. Nitekim Tripolis Akyaka Höyük,<sup>26</sup> Laodikeia,<sup>27</sup> Aphrodisias-Pekmeztepe<sup>28</sup> ve Çine-Tepecik<sup>29</sup> yerleşimlerinde bulunan boya bezemeli çanak çömlekler, "Hacılar Kültürü"nü Büyük Menderes vadisi üzerinden Ege kıyılarına doğru yayıldığını kanıtlar. Menderes Havzası'nın yanı sıra Afyon İli sınırları içerisinde yapılan çalışmalarda Eyice Höyük, Üçin<sup>30</sup> gibi yerleşmelerde de benzer nitelikte boya bezemeli parçaların yoğun bir biçimde bulunması, "Hacılar Kültürü"nü, İç Batı Anadolu'ya uzanan geniş bir coğrafyaya yayıldığını ortaya koymaktadır.<sup>31</sup>

Yukarı Menderes Havzası'nın batısında, Kıyı

49.3.9; Fig 50:1,12; Fig 60: 10; Fig 64: 15; Fig. 70: 1; Fig 75: 2

20 B türü çanak-çömlek, Tip 11, DURU 1994, 24, Levha 64: 5

21 Çöm.DI; DURU ve UMURTAĞ 2005, 41, Fig 12, Levha 76:2.

22 Duru 1994, 21, Levha 43:7.

23 DURU ve UMURTAĞ 2005, 40, Fig 11, Levha 40:8

24 DURU 2008, 74, Res. 129b

25 MELLAART 1970, Fig 46:15; Fig. 48: 27; Fig 49:9; Fig 59:7; Fig 67: 17; Fig 91:16.

26 KONAKÇI 2017: 24-27.

27 ŞİMŞEK 2013: 470, Res. 476.

28 JOUKOWSKY 1986: 59-6.

29 GÜNEL 2007: 234-235.

30 KOÇAK ve BİLGİN 2011: 24-27; KOÇAK ve BİLGİN 2013: 33-36.

31 KOÇAK ve BİLGİN 2010: 23 vd; KOÇAK ve BİLGİN 2013: 31 vd.

16 A türü çanak-çömlek, Tip 29, DURU 1994, 21, Levha 45: 7, 2008, 54, Res.109 b.

17 Çöm. F2, DURU ve UMURTAĞ 2005, 41, Fig 12, Levha 43: 4.

18 Duru 2008, 54, Res. 109 b

19 MELLAART 1970, Şek. Fig. 45: 5, 9, 10; Fig 48: 6, 7; Fig.

Ege’de Ulucak Höyüğü’nün VI. tabakası Neolitik’in başlangıcı için MÖ 7. binyılın ilk yarısını işaret etmektedir.<sup>32</sup> Aynı bölgede yer alan Yeşilova,<sup>33</sup> Ege Gübre,<sup>34</sup> Çukuriçi<sup>35</sup> ve Dedecik-Heybelitepe<sup>36</sup> gibi yerleşimler ise, Ulucak Höyük ile birlikte, bu kültürel sürecin MÖ 7. binyıl boyunca kesintisiz bir gelişim gösterdiğini, MÖ 6. binyıla geçildikten birkaç yüzyıl sonra, yaklaşık MÖ 5700 civarında sona erdiğini gösterir. Bu açıdan Göller bölgesi ile Kıyı Ege arasında Neolitik’in başlangıcı ve gelişimi arasında eş zamanlı bir gelişim olduğu söylenebilir. Ekşi Höyük’ten elde edilen bulgular ise, konu edilen iki bölge arasında kalan Yukarı Menderes Havzası’da da aynı tarihlerde aynı sürecin kesintisiz olarak geliştiğini ortaya koymaktadır. Ancak Yukarı Menderes Havzası ve Göller Yöresi ile Kıyı Ege arasında biri birine benzemeyen yönler olduğu da söylenmelidir. En belirgin farklılık MÖ 6. binyılın ya da geleneksel terminolojiye göre Erken Kalkolitik Dönem’in başlaması ile birlikte çanak çömlekte gözlenir. Yukarı Menderes Havzası’nın aksine Kıyı Ege’de boya bezemeli çanak çömlek hiçbir zaman önemli bir kültürel öğeye dönüşmemiştir. Kıyı Ege çömlekçiliğinde gerek Geç Neolitik gerekse Erken Kalkolitik Dönemde monokrom gelenek kesintisiz devam eder. Diğer yandan iki bölgenin MÖ 6. binyılın öncesine tarihlenen tabakalarında bulunan çanak çömlekler mal özellikleri ve biçimler açısından yakın benzerlikler gösterir,<sup>37</sup> ancak Ekşi Höyük verilerinin de açık bir biçimde ortaya koyduğu üzere MÖ 6. binyıla geçiş çizgisi 2 bölge arasında, özellikle çanak çömlekler üzerinden takip edilebilen benzerliklerin azalmaya başladığı bir sürecin başlangıcı olarak kabul edilebilir.

Bölgeler arası bir bağlam içinde ele alındığında, Ekşi Höyük’te belirlenmiş kültürel silsilenin Kıyı Ege ve Göller Yöresi ile eşzamanlı bir çizgi üzerinde geliştiği söylenebilir. Bu çizginin başlangıcını kırmızı boyalı kireç tabanlara sahip dörtgen plan gösteren yapılar oluşturmaktadır.

MÖ 7. binyılın sonlarına doğru Ekşi Höyük’te

apsidal yapılar evresi ile mimari gelenekte bir değişimin yaşandığı anlaşılmaktadır. Göller Yöresi’nde Kuruçay’ın 12. ve sonrasında 13. tabakalarında bulunan apsidal yapılar, bu bölge içinde eşzamanlı olarak var olan farklı gelenekleri yansıtıyor gibi görünmektedir. Bu açıdan ele alındığında Kuruçay’ın hemen yakınındaki Hacılar’dan ziyade Ekşi Höyük ile olan benzerliği dikkat çekicidir. Durum ne olursa olsun Ekşi Höyük’te apsidal yapıların MÖ 6. binyılda en somut olarak boyalı çanak çömleklerin baskın unsura dönüşmesiyle sonuçlanan sürecin arka planını oluşturduğu açıktır. Nitekim en eski apsidal yapının (5.tabaka) kırmızı tabanlı yapıların üstüne yerleştirilmiş olması ve bir sonraki apsidal yapıların da aynı yere tekrarlanması tesadüften öte bir anlama sahip olmalıdır. Başlangıcından sonuna kadar bu mimari silsilenin her bir aşaması, Yukarı Menderes Havzası ve genel olarak Batı Anadolu’da, toplumsal yapının yeniden ve farklılıklar içerecek biçimde örgütlenmesini temsil ediyor olmalıdır.

Sonuçta Ekşi Höyük’te ortaya çıkartılan mimari tabakalar bölgenin maddi kültür öğelerinin ve bunların kronolojik olarak zamanlamasının belirlenmesinin yanı sıra çevre bölgeler ile olan ilişkilerin de kurgulanması bakımından kayda değer bilgiler üretmektedir. Ancak giriş bölümünde vurgulandığı üzere, kazılar henüz başlangıç aşamasındadır. Ekşi Höyük’teki araştırmalar arttıkça hem Batı Anadolu’daki ve belki de Avrupa’daki ilk çiftçilerin daha iyi anlaşılmasına katkı sağlayacaktır.

### Teşekkür

Ekşi Höyük Arkeolojik Kazı Projesi T.C. Kültür ve Turizm Bakanlığı Kültür Varlıkları ve Müzeler Genel Müdürlüğü, Çal Belediyesi, Ege Üniversitesi BAP Birimi (17-Bil-002,17-Edb-009) ve Türk Tarih Kurumu’nun maddi destekleri ile yürütülmekte olup adı geçen tüm kurumlara sağladıkları imkanlar için teşekkürlerimizi sunarız. Aynı zamanda Beycesultan Höyük kazı başkanı hocamız Prof.Dr. Eşref Abay kazı çalışmalarının ilk gününden itibaren projenin başlatılması ve yürütülmesinde proje ekibinin bir üyesi olarak her zaman bizimle birlikte olmuştur, kendisine bu vesile ile teşekkür etmek isteriz. Ekşi Höyük kazılarının başlamasında en büyük paya sahip olan Denizli Müze Müdürü Hasan Hüseyin Baysal başta olmak üzere Birgül Çamoğlu’na şükranlarımızı sunarız.

32 ÇİLİNGİROĞLU 2012: 17-18.

33 DERİN 2012: 182.

34 SAĞLAMTİMUR ve OZAN 2012: 240.

35 HOREJS 2012: 121.

36 LICHTER ve MERİÇ 2012: 134.

37 LICHTER 2005: 64; ÇİLİNGİROĞLU 2012: 106; OZAN 2012: 313-323.

Sonraki süreçte Denizli Müzesi Müdürü olan Cevdet Sevinç ve Nail Uyar'a, Uzman Meral Tarhan ve Elvan Altıntaş başta olmak üzere tüm Denizli Müzesi'nde görev yapan meslektaşlarımıza ve çalışanlara teşekkürlerimiz sunmak isteriz. Kazı evinin inşası ve tadilatında büyük katkıları olan Çal Belediye Başkanı Fethi Akcan 'a ve Fen İşleri Müdürü Mustafa Sarı başta olmak üzere tüm Çal Belediyesi çalışanlarına teşekkür ederiz. Ekşi Höyük Arkeolojik Kazı Projesi farklı üniversiteden gelen kazı ekibinin özverili çalışmaları sayesinde gerçekleştirilmektedir. 2015-2019 yılları arasında kazı çalışmalarına aşağıda isimlerini saydığımız tüm kazı ekibinin titiz çalışmaları sayesinde gerçekleştirilmiştir. Heyet üyelerimiz; Doç. Dr. Başak Boz, Doç. Dr. Gülçin İlgezdi Bertram, Dr. Öğrt Üyesi Barış Semiz, Dr. Öğr Üyesi Mücella Erdalkıran, Dr. Bogdana Milic, Ayşen Çelebi, Arş.Gör. Aydın Cura, Öğrt Gör. Dr. Çağrı Tarhan, Ferhat Erikan, Aysel Aslan, Elif Güler, Ali Orhan, Alper Kıvırcıklı, Çisem Ergün, Cihan Ayan, Gizem Akdoğan, Masal Akgün, Doğa Yeşilbaş, İbrahim Kılbaş, İrem Çakan, Dilara Çolak, Begün Karagöz. Kazı Çalışmalarına sağladıkları desteklerden dolayı Prof. Dr. Celal Şimşek'e, Doç. Dr. Rana Özbal'a, Prof. Dr. Sacihiro Omura'ya, Dr. Katsutoshi Fukuda'ya, Araş. Gör. Barış Yener'e, Erhan Emekli'ye, Mehmet Limon'a, Hakan Yıldızhan'a ve burada adını anamadığımız tüm meslektaş ve arkadaşlarımıza teşekkür ederiz. Ayrıca ihtiyaç duyduğumuz her zaman projemize destek sağlayan Asım Altıntaş'a ayrıca teşekkür ederiz Kazı ekibine gösterdikleri misafirperverlik ve tüm yardımlardan dolayı Dayılar köyü sakinlerine ve kazı çalışmalarında bizimle emek veren işçilerimiz Mevlam Konar, Fatma Çakır, Emine Aktaş, Osman Aka, Mehmet Çakır, Halil İbrahim Baysun, Halil İbrahim Karateke, Nurgül Türktekin, Ümmühan Çakır, Mustafa Hayta, Aysel Gökdere, Hüseyin Karaduman, Faik Şahin, Dildar Sarıkaya ve Sadık Sarıkaya'ya teşekkür ederiz.

## Kaynakça

- ABAY 2011: E. Abay, "Preliminary Report on the Survey Project of Çivril, Baklan, Çal Plains in the Upper Meander Basin, Southwest Anatolia" *AncNearEastSt* 48, 1-87.
- ABAY ve DEDEOĞLU 2005: E. Abay, F. Dedeoğlu, "2003 Yılı Denizli/Çivril Ovası Yüzey Araştırması", *AST* 22.2, 41-51.
- ABAY ve DEDEOĞLU 2007: E. Abay, F. Dedeoğlu, "2005 yılı Çivril Ovası Yüzey Araştırması", *AST* 24.2, 277-293.
- ÇİLİNGİROĞLU 2012: Ç. Çilingiroğlu, *The Neolithic Pottery of Ulucak in Aegean Turkey. Organization of Production, Interregional Comparisons and Relative Chronology* (British Archaeological Reports British series 2426). Oxford. Archaeopress.
- ÇİLİNGİROĞLU vd 2012: A. Çilingiroğlu, Ö. Çevik, Ç. Çilingiroğlu, "Towards understanding the early farming communities of middle west Anatolia: Contribution of Ulucak", In: M. Özdoğan, N. Başgelen, P. Kuniholm (Eds.), *The Neolithic in Turkey: New excavations and new research. Volume 4, Western Turkey*, İstanbul, Arkeoloji ve Sanat Yayınları, 139-175.
- DEDEOĞLU 2014: F. Dedeoğlu, "Yukarı Menderes Havzası Neolitik ve Erken Kalkolitik Çağ Yerleşimlerinin Materyal Kültür ve İskân Düzeni Bağlamında Değerlendirilmesi", *Pamukkale University Journal of Social Sciences Institute* 18, 33-56.
- DEDEOĞLU 2010: F. Dedeoğlu, *Neolitik Çağdan Erken Tunç Çağ Sonuna Kadar Yukarı Menderes Havzası: Kültürel, Sosyal ve Ekonomik Süreç* (Yayınlanmamış Doktora Tezi), Ege Üniversitesi Sosyal Bilimler Enstitüsü.
- DEDEOĞLU vd 2016: F. Dedeoğlu, E. Konakçı, A. Ozan, "Yukarı Menderes Havzası Dağlık Kesim Yüzey Araştırması Projesi 2014 Yılı Çalışmaları", *AST* 32.2, 553-563.
- DEDEOĞLU vd. 2015: F. Dedeoğlu, E. Konakçı, A. Ozan, "Yukarı Menderes Havzası Dağlık Kesim Yüzey Araştırması Projesi 2013 Yılı Çalışmaları", *AST* 32.2, 151-160.
- DEDEOĞLU ve OZAN 2016: F. Dedeoğlu, A. Ozan, "What Happened in Inland Southwestern Anatolia Before 5500 BC? A Review of the Archaeological Evidence from the Selcen-Örenarası Settlement", *OLBA* XXIV, 1-30.
- DERİN 2012: Z. Derin, "Yeşilova Höyük", In M. Özdoğan, N. Başgelen & P. Kuniholm (eds.) *The Neolithic in Turkey -Western Turkey, New Excavations and New Research*, İstanbul, Arkeoloji ve Sanat Yayınları. 177-195.
- DURU 1994: R. Duru, *Kuruçay Höyük I. 1978-1988 Kazılarının Sonuçları, Neolitik ve Erken Kalkolitik Çağ Yerleşmeleri*, Ankara.
- DURU 2008: R. Duru, *MÖ 8000'den MÖ 2000'e Burdur -Antalya Bölgesi'nin Altubın Yılı*, Antalya.
- KONAKÇI 2017: E. Konakçı, "Prehistorik Tripolis: Akkaya (Yenice) ve Hamambükü Höyük", In B. Duman (ed.), *Tripolis Araştırmaları*, Ege Yayınları, 23-47.
- GÜNEL 2007: S. Günel, "Çine-Tepecik Höyüğü 2005 Yılı Kazıları", *KST* 28.1, 231-247.

- HOREJ vd. 2015: B. Horejs, B. Milić, F. Ostmann, U. Thanheiser, Bernhard Weninger, A. Galik. "The Aegean in the Early 7th Millennium BC: Maritime Networks and Colonization" *Journal of World Prehistory* 28 (4), 289–330.
- HOREJS 2012: B. Horejs, "Çukuriçi höyük, A Neolithic and Bronze Age Settlement in the Region of Ephesos", in M. Özdoğan, N. Başgelen & P. Kuniholm (ed.) *The Neolithic in Turkey Western Turkey, New Excavations and New Research*: 117-131. İstanbul: Archaeology & Art Publications.
- JOUKOWSKY 1986: M. Joukowsky, *Prehistoric Aphrodisias-An account of the excavations and artefact studies*, Publications d'histoire de l'art et d'archeologie de l'Universite catholiquen de Louvain XXXIX; zugl. *Archaeologia Transatlantica* III, Providence, 1986.
- KOÇAK ve BİLGİN 2011: Ö. Koçak, M. Bilgin, "Afyonkarahisar'da İki Önemli Geç Neolitik/Erken Kalkolitik Dönem Yerleşme Yeri: Eyice ve Pani Höyük", *TÜBA-AR* 13, 23-38.
- KOÇAK ve BİLGİN 2013: Ö. Koçak, M. Bilgin, "Afyonkarahisar Üçün Buluntuları Işığında Batı Anadolu Prehistoryası Üzerine Yeni Gözlemler", *ADALYA* XVI, 31-49, İstanbul, 2013.
- LICHTER 2005: C. Lichter, "Western Anatolia in the Late Neolithic and Early Chalcolithic: the Actual State of Research", in C. Lichter (ed.) *How Did Farming Reach Europe?* *BYZAS* 2: 59-74. İstanbul: Ege Yayınları.
- LICHTER ve MERİÇ 2012: C. Lichter, R. Meriç, "Dedecik-Heybelitepe, Excavations at a Neolithic Settlement in the Torbalı Plain", in M. Özdoğan, N. Başgelen & P. Kuniholm (ed.) *The Neolithic in Turkey Western Turkey, New Excavations and New Research*: 133-138. İstanbul, Arkeoloji ve Sanat Yayınları.
- MELLAART 1970 A: *Excavations at Hacilar I. Edinburgh*: Edinburgh University Press.
- MELLAART 1970 B: J. Mellaart, *Excavations at Hacilar II. Edinburgh*: Edinburgh University Press.
- OZAN, 2012: A. Ozan, *Ege Gübre Yerleşiminden Elde Edilen Veriler Kapsamında Kıyı Ege Neolitik Kültürünün Değerlendirilmesi*, (Yayınlanmamış Doktora Tezi), Ege Üniversitesi Sosyal Bilimler Enstitüsü.
- ÖNER vd 2019: E. Öner, S. Vardar, A. Karataş, R. İlhan, "Ekşi Höyük Çevresinde (Çal-Denizli) Delgi Sondaj Yöntemli Paleocoğrafya ve Jeoarkeoloji Araştırmaları" *1st Istanbul International Geography Congress, Book of Abstracts*, İstanbul, 448-449.
- ÖZDOĞAN 2007: M. Özdoğan, "Amidst Mesopotamia-Centric and Euro-centric Approaches: the Changing Role of the Anatolian Peninsula Between the East and the West", *Ant. St.* 57, 17-24.
- ÖZDOĞAN 2014: M. Özdoğan, "A new look at the introduction of the Neolithic way of life in Southeastern Europe. Changing paradigms of the expansion of the Neolithic way of life", *Documenta Prehistorica* XLI, 33-49.
- SAĞLAMTIMUR ve OZAN 2012: H. Sağlamtimur, A. Ozan, "Ege Gübre Neolitik Yerleşimi", in A. Çilingiroğlu, Z. Mercangöz & G. Polat (Eds.) *Ege Üniversitesi Arkeoloji Kazıları*, İzmir, Ege Üniversitesi Yayınları, 95-114
- ŞİMŞEK 2013: C. Şimşek, Laodikeia (Laodiceia ad Lycum), *Laodikeia Çalışmaları* 2. İstanbul, 2013.

Makale Gönderim Tarihi: 01.05.2019

Makale Kabul Tarihi: 02.06.2019

## FULYA DEDEOĞLU

Orcid ID: 0000-0002-3032-2305

## BORA TEMÜR

Orcid ID: 0000-0002-1311-1119

Ege Üniversitesi, Edebiyat Fakültesi, Arkeoloji Bölümü, Bornova/ İzmir:

dedeoglufulya@hotmail.com

temurbora@gmail.com

## ERİM KONAKÇI

Orcid ID: 0000-0001-6006-4549

İzmir Demoktasi Üniversitesi, Fen-Edebiyat Fakültesi, Arkeoloji Bölümü, Karabağlar/ İzmir:

erimkonakci@hotmail.com

## ALİ OZAN

Orcid ID: 0000-0001-7800-4528

Pamukkale Üniversitesi, Fen-Edebiyat Fakültesi, Arkeoloji Bölümü, Kınıklı/ Denizli:

aozan@pau.edu.tr

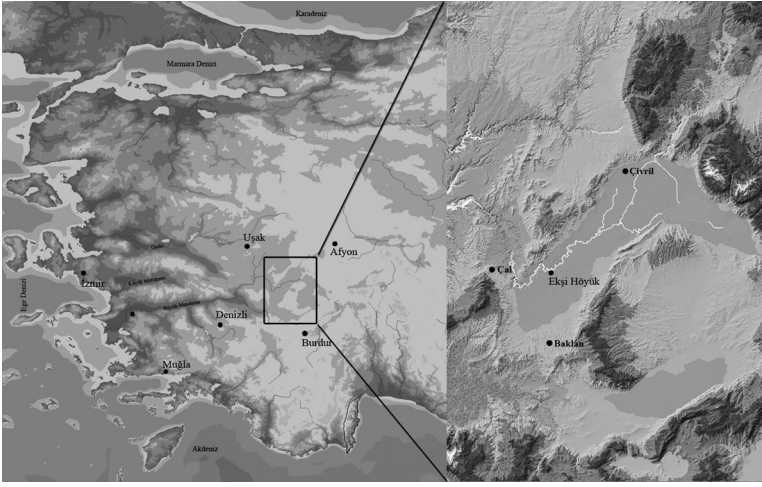


Fig. 1.  
Ekşi Höyük'ün Konumu



Fig. 2.  
Ekşi Höyük ve Büyük  
Menderes Nehri



Fig. 3.  
Ekşi Höyük'ün Güneybatı-  
sında Yer Alan Mevsimlik  
Göl (Geren Gölü)



Fig. 4.  
5. Tabaka Apsidal Yapısı  
ve Kırmızı Kireç Tabanlı  
Yapılar



Fig. 5  
6. ve 7. Tabaka  
Kırmızı Kireç Tabanlı  
Yapılar

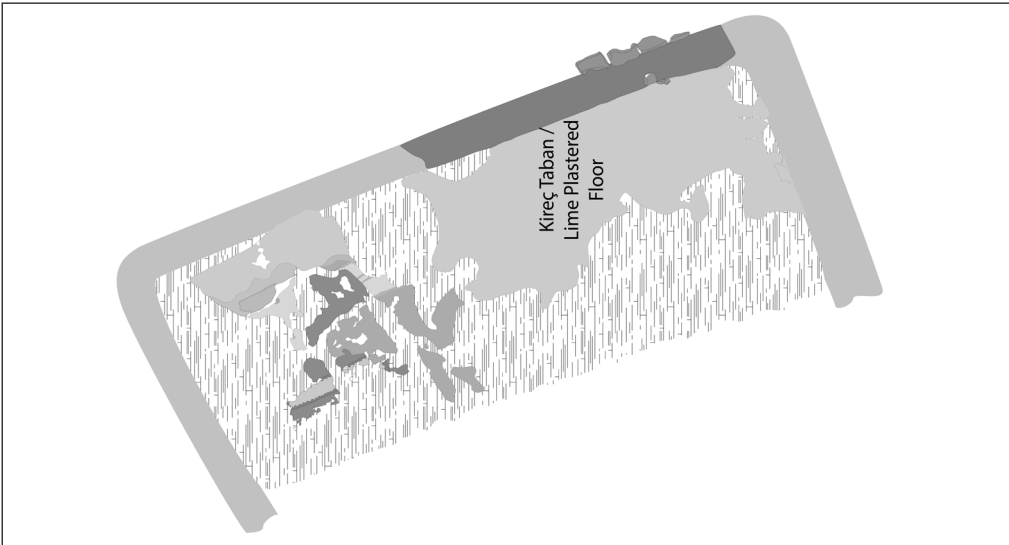


Fig. 6. 7. Tabaka Kireç Tabanlı Yapısı



Fig. 7. 4. ve 5. tabaka apsidal yapıları

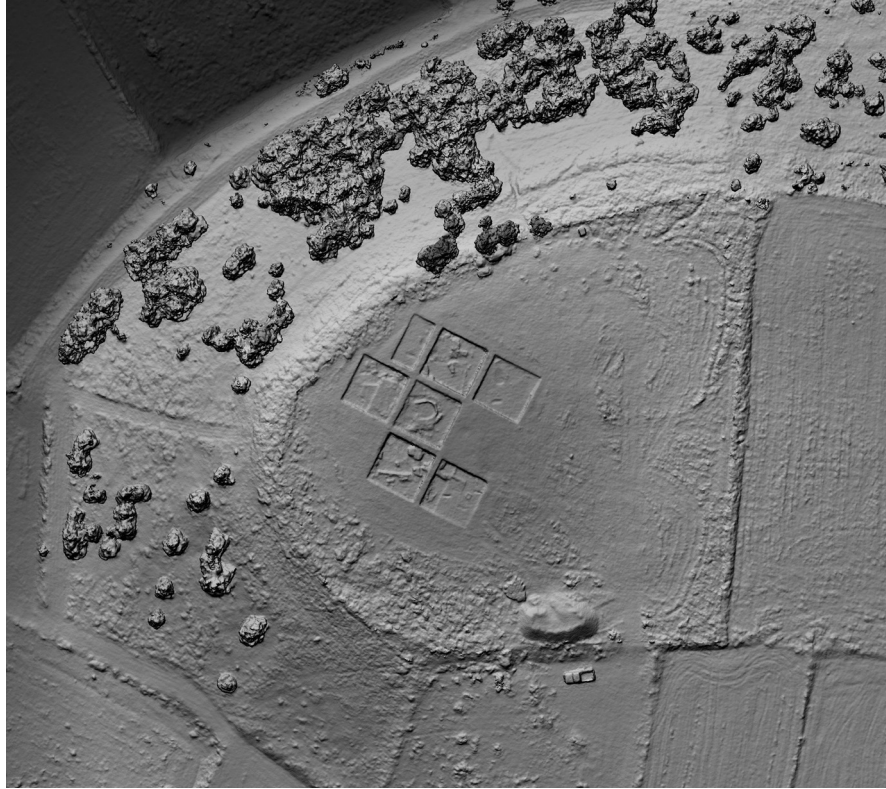


Fig. 8: 4b Tabakası Mimari Öđeleri

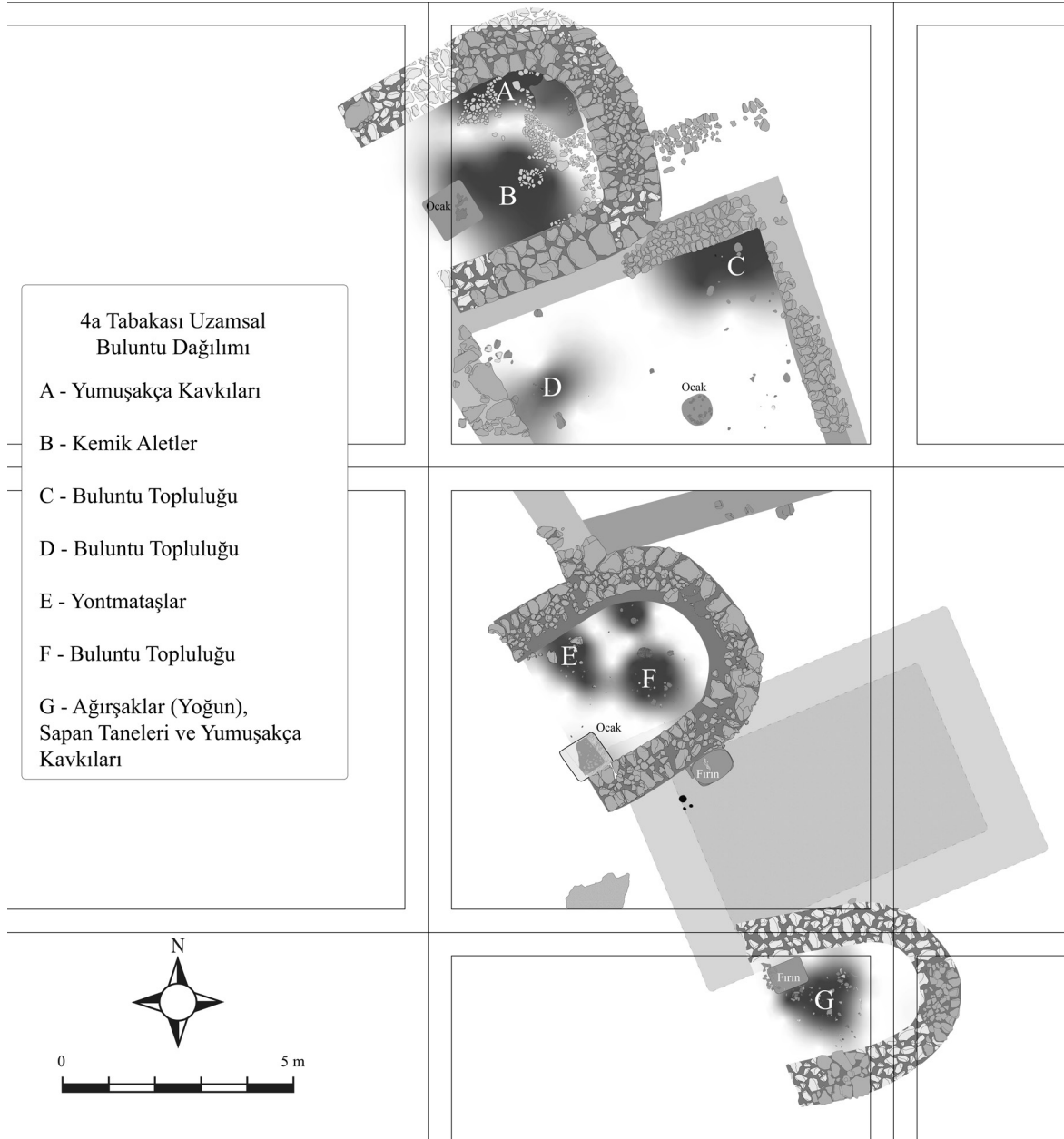




Figür 9: 4b Apsidal Yapısının Kapatılması



Figür 10: Kazı Alanlarının DEM görüntüsü



Figür 11: 4a Tabakası Mimari Öğeleri

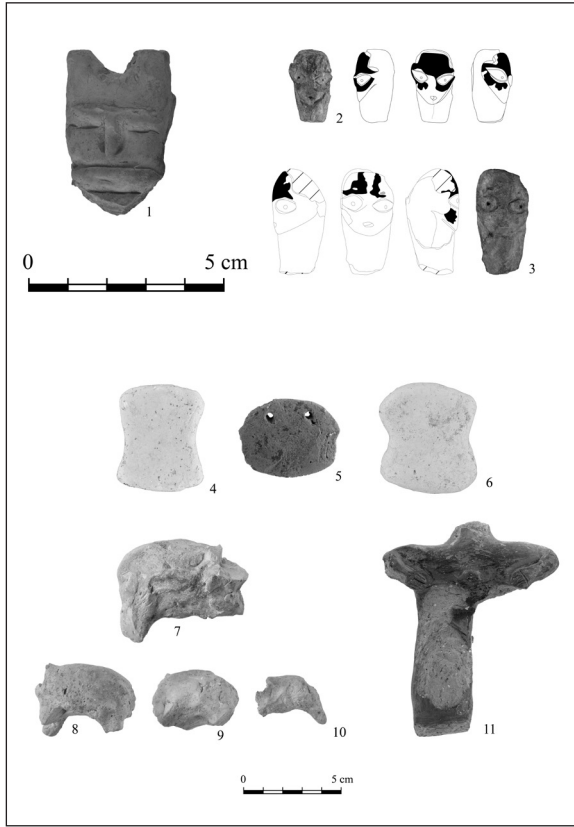


Fig. 12. Figürün ve İdoller

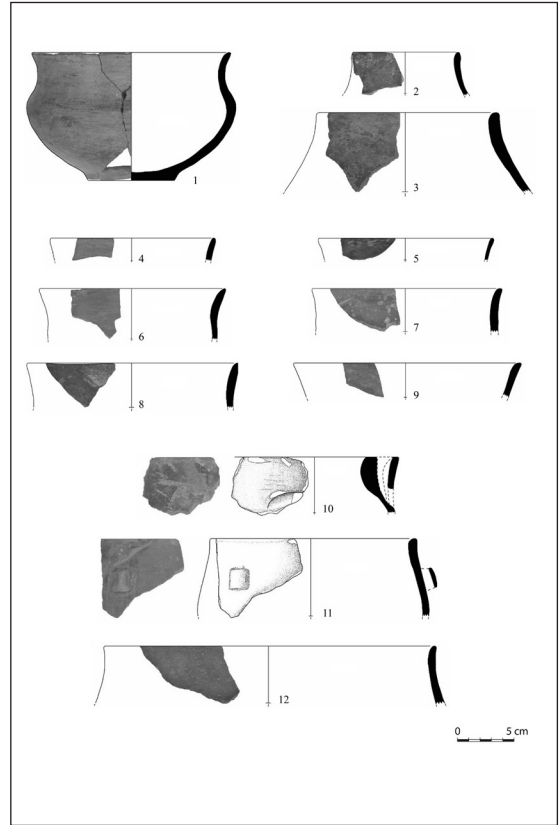


Fig. 13. 4b Tabakası Seramik Örnekleri

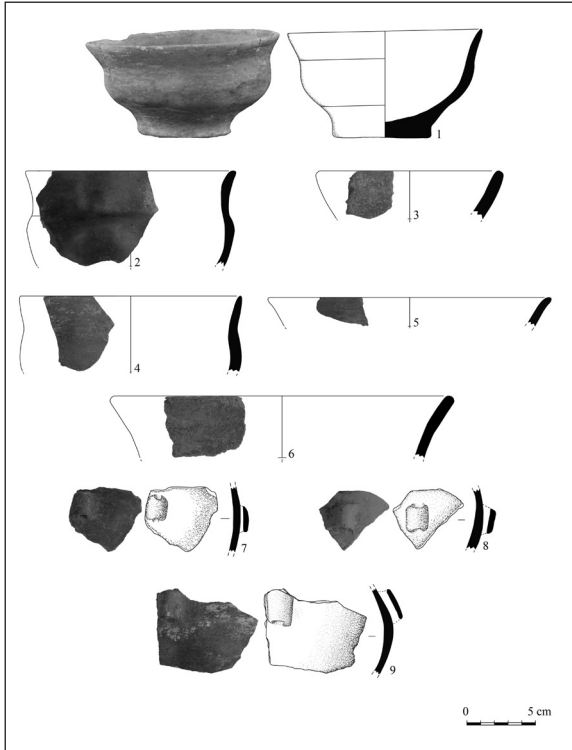


Fig. 14. 4a Tabakası Seramik Örnekleri

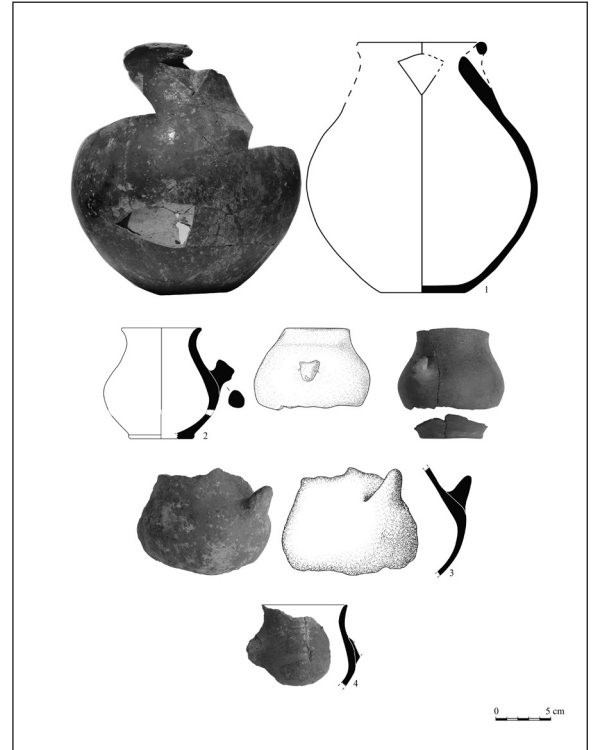


Fig. 15. 4a Tabakası Seramik Örnekleri

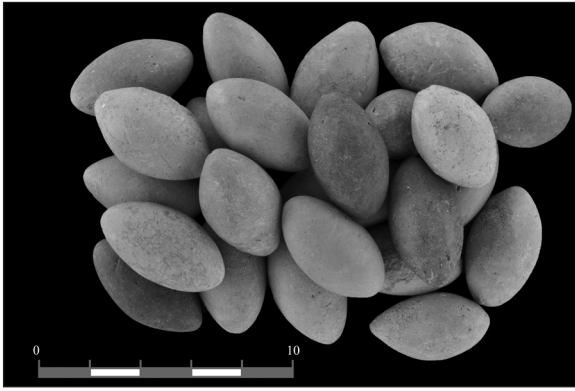


Fig. 16. Ekşi Höyük Sapan Tanesi Örnekleri

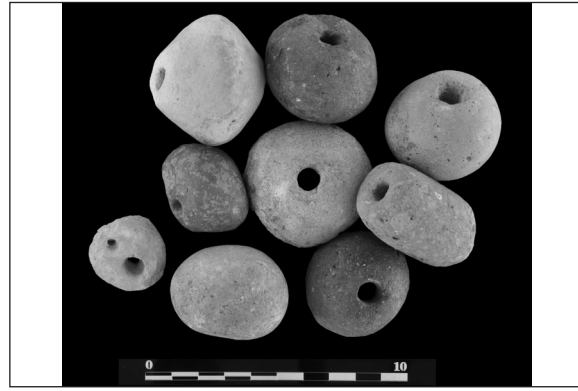


Fig. 17. Ekşi Höyük Ağırşak Örnekleri

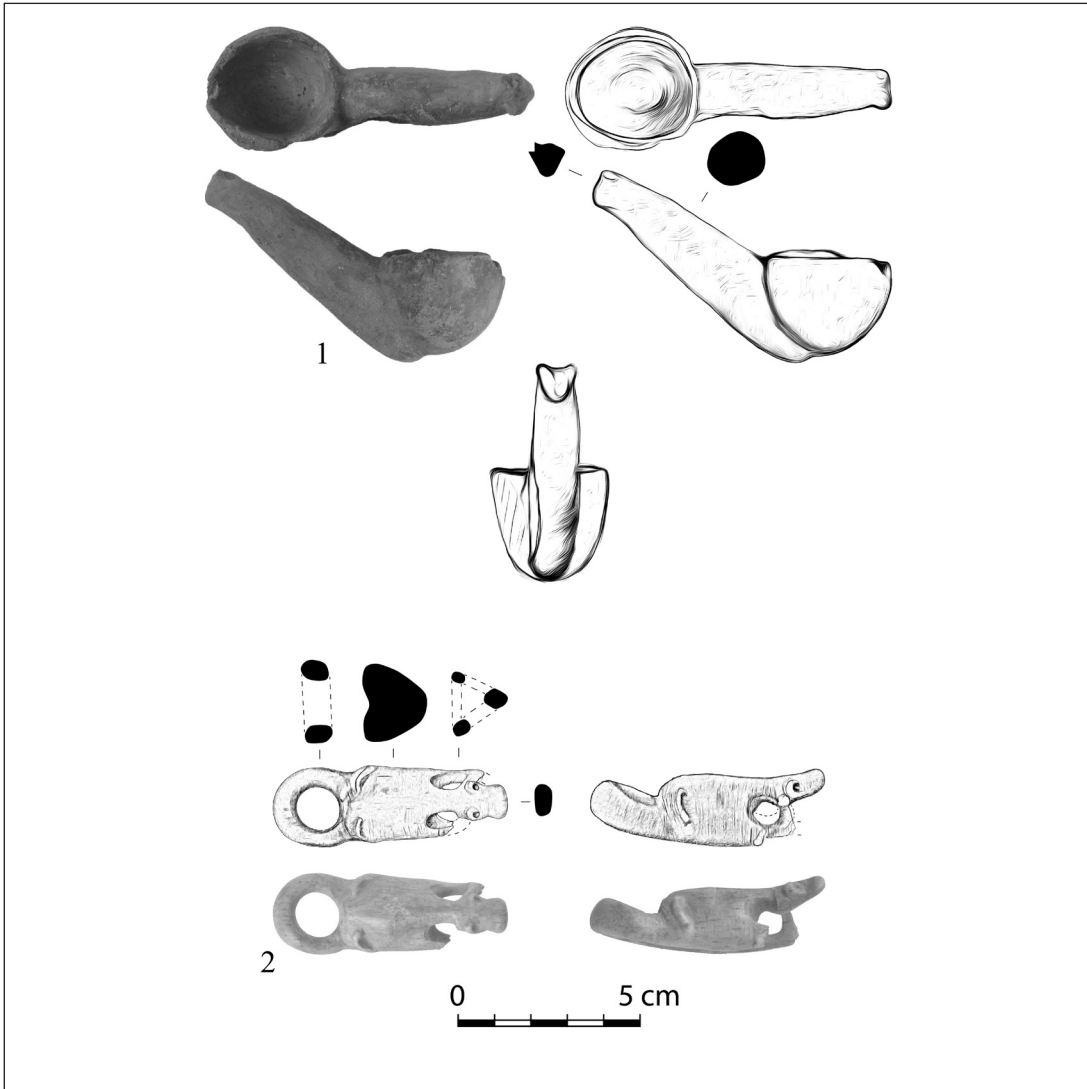


Fig. 18. Kil Kaşık (üstte) ve Kemik Kemer Tokası (altta)

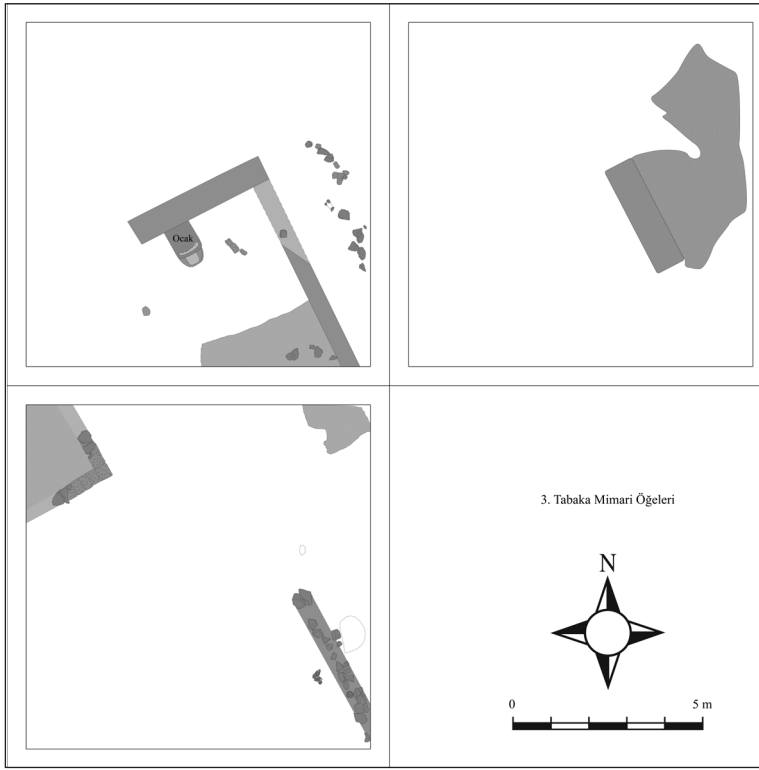


Fig. 19  
3. Tabaka Mimari Yapıları

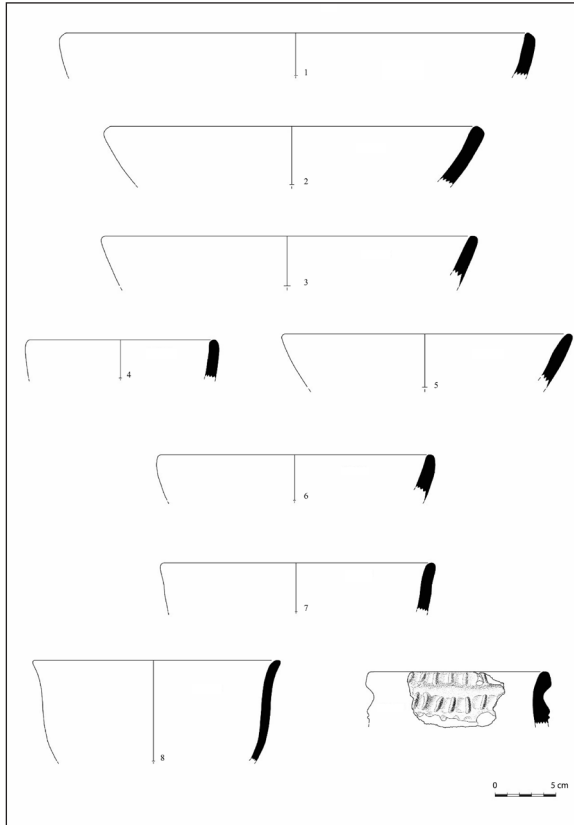


Fig. 20. 3. Tabakaya Tarihlenen Seramik Örnekleri

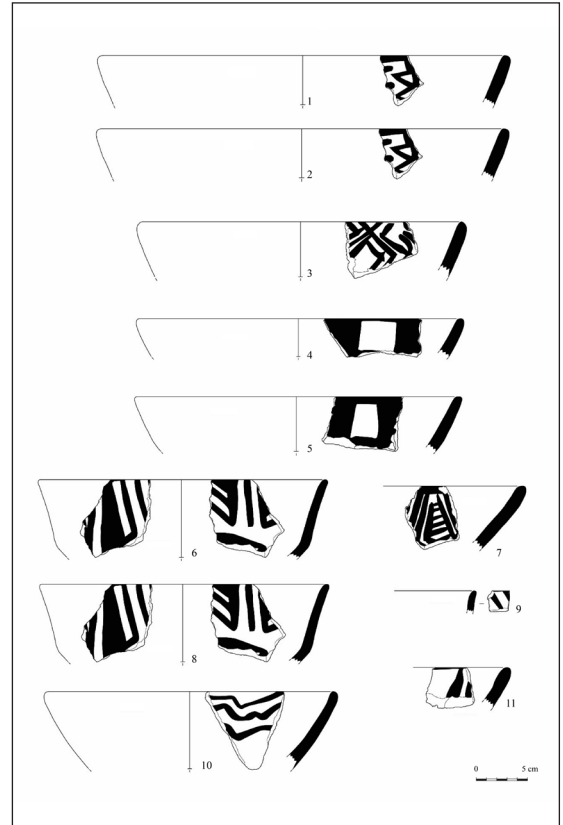


Fig. 21. 3. Tabakaya Tarihlenen Seramik Örnekleri

