

Turkish Studies Social Sciences

Volume 14 Issue 6, 2019, p. 2823-2831

DOI: 10.29228/TurkishStudies.39520

ISSN: 2667-5617

Skopje/MACEDONIA-Ankara/TURKEY



INTERNATIONAL
BALKAN
UNIVERSITY

EXCELLENCE FOR THE FUTURE
IBU.EDU.MK

Research Article / Araştırma Makalesi

Article Info/Makale Bilgisi

✍ *Received/Geliş:* 29.10.2019

✓ *Accepted/Kabul:* 20.12.2019

📅 *Report Dates/Rapor Tarihleri:* Referee 1 (09.11.2019)- Referee 2 (06.12.2019)

This article was checked by iThenticate.

FİKRET MUALLA SAYGI'NIN RESİMLERİNDE ANLAM

*Görkem Utku ALPARSLAN**

ÖZ

Fikret Mualla'nın resimlerinin anlam boyutunu ortaya çıkarmayı amaç edinen bu çalışmanın modern Türk sanatı tarihinde önemi yeterince anlaşılamamış önemli bir sanatçının yerinin ve öneminin belirlenmesine katkı sağlayacağı düşünülmektedir.

Çalışmanın yöntemi Erwin Panofsky'nin üç aşamalı sanat eleştirisi metoduna dayalıdır. Bu yöntem kullanılarak ressamın iki suluboya resmi çözümlenmiş ve ikonolojik boyut çeşitli önemli kişilerin görüşlerinden de veri alınarak ortaya konmaya çalışılmıştır. Bunun yanında sanatçının desenleri de yorumlanmıştır.

Fikret Mualla'nın resimlerinde kentteki ikiyüzlülükten kaçış ve insanı arayış ana tema olarak düşünülmelidir. Kentin olumsuzluklarından kaçış; bizlere Barbizon ekolünün temelidir. Sanayi devriminin bir sonucu olan kentleşme ve bu bağlamda oradan kaçış modern sanatı başlatan etmenlerden biridir. Fikret Mualla'nın sanatı da bu bağlamda değerlendirilmeli ve irdelenmelidir. Mualla, bohem yaşamını resimlerine de yansıtarak, ödünsüz dik duruşunu sanatıyla harmanlamıştır. Sanatçının yaşam felsefesi Baudelaire'in Dandy tiplmesiyle yakınlık arz eder. Bu tiplemenin en önemli özelliği toplumun yerleşik dogmalarına uymak yerine özgürlüğü seçmesidir.

Fikret Mualla'nın sanatı tam anlamıyla bir düşün etkinliğinin görselleşmiş halidir diyebiliriz. O resimlerinde Abidin Dino'nun da ifade ettiği gibi, doğanın özüne inme çabasıyla düşünsel etkinliğini yaratıcılığıyla bütünleştirmiştir. Fikret Mualla'nın resimlerinin en önemli özelliği özgürlük tutkusunun ressamın biçimiyle özdeşliği ve tüm modern refleksi taşımasıdır. Bu modern refleksi; özgünlük, yaratıcılık, bohemlik ve düşünselliği resimlerine yansıtarak modern bir dil oluşturma çabasıdır denilebilir.



* Dr. Öğr. Üyesi, Pamukkale Üniversitesi Eğitim Fakültesi, E-posta: galparslan@pau.edu.tr

Anahtar Kelimeler: Bohemlik, Dandy, eleştiri, Fikret Mualla, ikonoloji.

MEANING IN THE PAINTINGS OF FIKRET MUALLA SAYGI

ABSTRACT

This study, which aims to reveal the meaning dimension of Fikret Mualla's paintings, is thought to contribute to the determination of the place and importance of an important artist whose importance in the history of modern Turkish art is not well understood. The method of the study is based on Erwin Panofsky's three-stage art criticism method. Using this method, two watercolor paintings of the painter were analyzed and the iconological dimension was tried to be revealed by taking data from the views of various important people. In addition, the artist's drawings were interpreted.

In Fikret Mualla's paintings, escape from hypocrisy in the city and searching for people should be considered as the main theme. Escape from the negativity of the city; is the foundation of Barbizon school for us. Urbanization as a result of the industrial revolution and the escape from it in this context is one of the factors that started modern art. Fikret Mualla's art should also be evaluated and examined in this context. Mualla, reflecting her bohemian life into her paintings, blended her uncompromising stance with her art. The life philosophy of the artist is similar to Baudelaire's Dandy typing. The most important feature of this typing is that society chooses freedom instead of following the established dogmas.

We can say that Fikret Mualla's art is literally a visualization of a think activity. As Abidin Dino states in his paintings, he integrated his intellectual activity with his creativity in an effort to go down to the essence of nature. The most important feature of Fikret Mualla's paintings is that his passion for freedom is identical with the artist's style and carries all modern reflexes. These modern reflexes; originality, creativity, bohemianism and reflecting the idea of his work can be said to create a modern language.

STRUCTURED ABSTRACT

The aim of this study is to reveal the meaning dimension in the paintings of Fikret Mualla Saygı, one of the leading and pioneering artists of Modern Turkish Art. Two paintings of the artist were analyzed in this context by Erwin Panofsky's three-stage art criticism method. Erwin Panofsky's three-step method consists of the steps of preliminary iconographic description (false formal analysis), iconographic analysis and deep iconographic interpretation. In the first stage, the formal structure of the work is considered as it appears to the eye first. In the second stage, the formal structure of the work is discussed in the context of images, allegories and stories. In the third stage, iconological research phase, the meaning dimension of the work is tried to be revealed. The aim of this method is to look at the artist's paintings with an objective

and scientific approach. In addition to this method, data were collected from important comments about Fikret Mualla.

In keeping with Baudelaire's bohemian typing, Fikret Mualla has never compromised his own righteous quest in his life. Permanently holding his head upright against the banality of life, the artist painted with passion for freedom. This attitude is clearly seen in his paintings.

Mualla's uncompromising originality in her work is directly linked to her bohemian philosophy. The artist, who is fond of his freedom and independence, continued his art with these modern reflexes and produced works that attracted the attention of the whole world within the framework of modern art understanding.

In terms of space, Fikret Mualla shows modernist reflexes. In the modern illustration, the foreground and the background approach each other. Cezanne's paintings of the still life to lift the surface of the tables towards the viewer, cubist painters to take similar approaches in the collages and ornamental understanding of art nouveau are examples of this two-dimensional. This understanding caused the painter's main subject to spread on the surface of the painting and transformed the painting into the object of the painting.

As Neşet Günal states, Fikret Mualla possesses a solid pattern knowledge. modern language. The general subject of his designs are snapshots from daily life. These moments include the effort to escape from urban life; It also includes research through the design of the meaning of life.

When we look at Fikret Mualla's works from a wide angle, it is seen that most of them cover drawings and gouache paintings. Mualla's designs and gouache-based works, which are caused by frequent and rapid working techniques, are produced with the understanding of the use of busy and sweeping brush strokes in place and to the extent required. According to Abidin Dino, he was an artist with the method of "seeing elle by hand; o the main lines of nature; he wanted to go down to his essence.

It is possible to see the essentialist attitudes of modern painters since Cezanne in Mualla's drawings. His drawings include the attempt to show the unseen, as in Van Gogh's drawings: the reality hidden in nature; transfers in their own language.

Fikret Mualla Saygı, who integrates the bohemian artist concept of modernism with his personality, is a very important, original and exemplary artist for the history of Turkish painting. Fikret Mualla, who lives like a real artist, has no place in the life of obedience, obedience and vulgarity. The pioneer and artistic revolutionary aspect of the painter has been integrated into his life to an extent appreciated.

Fikret Mualla's paintings reflect life ere to us. The free and creative aspect of the human being as well as the emotional side is felt in his paintings. This is felt in his brushstrokes and patterns, which appear to be pencil but possess a great order and integrity. In Fikret Mualla's paintings, escaping hypocrisy in the city and searching for people are the main themes.

Fikret Mualla's art is literally a visualization of a think activity. Freedom is an indispensable foundation in his life and art. At the same time, it has the quality of free-thinking which should be present in every republican intellectual. In this context, Mualla complies with Atatürk's definition of eden the first person who feels the light on his forehead and today sets an example for all artists who aim to achieve originality and creativity rather than popularity.

Keywords: Fikret Mualla, Bohemian, iconology, Dandy, iconology

Giriş

Bu çalışmanın amacı Modern Türk Sanatı'nın önemli ve öncü sanatçılarından olan Fikret Mualla Saygı'nın resimlerindeki anlam boyutunu ortaya koymaktır. Sanatçının iki resmi bu bağlamda Erwin Panofsky'nin üç aşamalı sanat eleştirisi yöntemiyle çözümlenmiştir.

Erwin Panofsky'nin üç aşamalı yöntemi: Ön ikonografik betimleme (yalancı biçimsel çözümlenme), ikonografik analiz ve derin anlamda ikonografik yorum aşamalarından oluşur. İlk aşamada yapıtın biçimsel yapısı göze ilk görüldüğü şekliyle ele alınır. İkinci aşamada yapıtın biçimsel yapısı imgeler, alegoriler ve öyküler bağlamında ele alınır. Üçüncü aşama olan ikonolojik araştırma safhasında yapıtın anlam boyutu ortaya konmaya çalışılır (Panofsky, 2012, s. 37). Bu yöntemi kullanmamızdaki amaç, ressamın resimlerine nesnel ve bilimsel bir yaklaşımla bakmaktır. Ayrıca bu yöntemin yanında Fikret Mualla hakkındaki önemli yorumlardan da veri alınmıştır.

İlk olarak Fikret Mualla Saygı'nın resimlerindeki anlamı incelemeden önce, bohemlik kavramına değinmek gerekir. Bohemlik, XIX. Yüzyıldan XX. Yüzyıla aktarılan gelişmeler paralelinde ortaya çıkan bir kavramdır. Bu kavram özgürlüğe düşkünlük çerçevesinde kurallaşmış olgulara direnmeyi temel alır. Bu bağlamda insanın toplumsal normlara bağlı kalmadan kendi doğrusunu yaratması anlamına gelir (Özsezgin, 2015: 35 – 36). Bu bağlamda aklımıza Charles Baudelaire'in yarattığı Dandy tiplmesi gelmektedir. Bu tiplme bizlere modern ressam tipini ve kişiliğini bizlere göstermektedir. Dandy, güzellik fikrini kendi içinde geliştiren, tutkularını tatmin eden ve düşünen, muhalif, sorgulayan ve bayağılıkla savaşıyan bir karakterdir (Baudelaire, 2003: 233 – 235).

Baudelaire'in bohemlik tiplmesine uyan Fikret Mualla yaşamında daima kendi doğru arayışından asla ödün vermemiştir. Onun kendine özgü kişiliği önce dışlanmasına sonra da mitleştirilmesine neden olmuştur (Sönmez, 2019: 50). Sürekli başını yaşamın bayağılıklarına karşı dik tutan sanatçı özgürlük tutkusuyla resim yapmıştır. Resimlerinde de bu tavır açık seçik olarak görülmektedir.

Fikret Mualla Hakkında

Fikret Mualla Saygı 1903'te İstanbul'da doğdu. Babası seçkin bir bürokrat olan Mahmut Ekrem Bey, annesi Emine Nevber Hanım'dır. Dayısı mimar Hikmet Topuzer onu sanatçı kişiliğiyle etkileyen önemli bir kişiliktir. Yaşamında çeşitli travmatik olaylar yaşayan Fikret Mualla'nın başına gelen en önemli sarsıntı Annesini genç yaşta İspanyol nezlesinden kaybetmesidir. Bunun dışında genç yaşta futbol tutkusu yüzünden ayak bileğinin bir kaza sonucu kırılması da yaşamında önemli bir etki bırakmıştır. Babasıyla da çeşitli sorunlar yaşayan ressam mühendislik okumak için gittiği Almanya'da resme yöneldiği gibi alkolizm sorunlarıyla başa çıkmaya çalışmıştır. Türkiye'ye döndüğünde resim öğretmeni olmak istemeyip akademiye girmek istemiştir. Ancak akademi onu çizer ve desinatör olarak görmüştür. Babasının 1938 yılında yaşamını yitirmesi sonucu eline önemli bir miras geçen Mualla 15 Ocak 1939 günü Paris'e gitmek üzere İstanbul'dan ayrılmıştır. Paris'te bohem bir yaşam sürmüş önemli yapıtlar ortaya koymuştur. 19 Temmuz 1967'de Fransa'nın

güneyinde Mane kasabasının düşkünler yurdunda sabaha karşı yaşamını yitirmiştir (Özsezgin, 2015: 13 – 33).

İsmail Hakkı Baltacıoğlu, *La Turquie Kemaliste* dergisinin Ekim 1935 tarihli 9. sayısında “Modern Ressamlarımız” adlı makalesinde Fikret Mualla'nın saygın yerini vurgulamıştır: “Fikret Mualla çok dikkat çekici ve oldukça özgün bir sanatçıdır. Uzun süre Almanya’da çalışan bu sanatçı, günümüzün birinci sınıf illüstratörlerindedir. Henüz bizlere büyük tuvaler sunabilmiş değildir; yine de hareket ve ifadeyle yüklü eserler yaratmak için gereken tüm koşullara haizdir. Taşındığı Toulouse-Lautrec etkisi, mükemmel bir sonuç vermiştir. Fikret Mualla oldukça güçlü kroki ve suluboyalara imza atmıştır” (Güner, 2014: 216). Türkkaya Ataöv’de Fikret Mualla'nın kendisini Paris sanat ortamında benimsetmesinin, onun büyüklüğünün ve değerinin önemli bir göstergesi olduğunu belirterek “büyüklüğü çok sonradan anlaşılmış bir sanatçı” demiştir. Coctou ve Picasso tarafından da Fikret Mualla’ya övgüler yağdırılmıştır (Ataöv, 1993: 13). Ressam Neşet Günel’a göre Fikret Mualla, klasik resmin tüm öğelerini bildirdi ve kendine özgü bir tavır geliştirmişti. Tunuslu grafik sanatçısı El Mekki’ye göre o; onurlu, gururlu, dik duran ve Atatürk sonrası dönemin siyasetine tepkili bir sanatçıdır. M.S.G.S.Ü. Sahne ve Görüntü Sanatları Bölümü Eski Başkanı Sadi Öziş, Fikret Mualla'nın büyük tutkusunun Toulouse – Lautrec olduğunu, ancak kesinlikle onu bire bir taklit etmeyerek kendi özgün kişiliğini koruduğunu belirtmiştir. Eski Büyükelçi Haluk Kural, Fikret Mualla'nın kendisinin büyük bir sanatçı olduğu konusunda hiçbir zaman şüphe duymadığını, etkileyici bir özgüvene sahip olduğunu, kendisini Lautrec’ten hiçbir biçimde aşağı görmediğini, daima büyük bir sanatçı olarak başını dik tuttuğunu ve çektiği yoksulluk, şanssızlık ve acıların bu onurlu duruşunu değiştirmedikini belirtmiştir. Hasan Esat Işık, Fikret Mualla'nın toplumumuzun sosyal yönünü en ince ayrıntılarıyla yakalayıp, yansıtmış büyük bir sanatçı olduğunu ifade etmiştir. Ölümünden üç yıl sonra Paris’te Fikret Mualla Sergisi düzenlemiş ve ona sahip çıkmıştır. Bunun yanında Fikret Mualla'nın na’sının yurda getirilmesi için ilk girişimi Hasan Esat Işık yapmıştır. Youki Desnos ise Mualla'nın Lautrec, Bonnard ve Viuillard’a benzetilmesine karşın onun tamamen özgün ve öncü bir ressam olduğunu vurgulamıştır. Bruno Bassano ise onu görünmeyeni gören, ince zekâlı, deha bir kişilik olarak görerek, onun coşku yüklü bağırarak resimler yaptığı ancak, resimlerinin düzenli bir anlatıma sahip olduğunu belirtmiştir (Topuz, 2005: 33 – 220). Tüm bu tanımlamalardan çıkaracağımız sonuç; Fikret Mualla'nın tam bir sanatçı bohemiği ve ödünsüz dik duruşuyla yaşadığı, müthiş bir yaratıcılığı, dehası ve özgünlüğü olduğu ve modernizmi özümlediği yönündedir.

Gerçek bir sanatçının nasıl bir yaşam sürmesi gerektiği konusunda da yaşamı örnek tavrılarıyla doludur. Fikret Mualla'nın yazdığı “Usera Karargâhı” adlı makalesinde kendisini çok iyi bir biçimde anlatmıştır. Mualla bu makalesinde kendisinin özgürlüğüne düşkün olduğunu ve daima başı dik, kimseye baş eğmeden yaşamının önemini belirtmiştir. Resim yapmanın kazanmak için değil, yalnızca resim yapma tutkusu için gerçekleştirilmesi gereken bir uğraş olduğunu savunarak, kapitalizme ve açgözlülüğe karşı ciddi bir tavır almıştır. İnsanların bencilliğinden ve kıskançlığından; hak ettiği vefayı toplumdan göremeyen Mualla, makalesinde kendisini İstanbul’daki bir meydanda tutsak olarak sergilenen bir kartala benzetmiştir (Topuz, 2005: 237 – 242).

Fikret Mualla'nın yazdığı “Schiller Hayatı ve Eserleri” adlı kitap da onun kişiliğinin anlaşılması açısından önemlidir. Mualla, bu kitapta XVIII. Yüzyıl Alman oyun yazarı, şair ve edebiyat kuramcısı olan düşünür Schiller’i yazmıştır. Mualla, iyi olan Almancasının da katkısıyla düşünür hakkında veri toplamakta zorlanmamıştır. Kitabında Schiller’in estetik ve devrimci yönlerine eğilmesi, Mualla'nın bu yönü hakkında bizlere önemli kanıtlar sunmaktadır (Koloğlu, 2003: 13 – 15).

Mualla modern Türkiye Cumhuriyeti’nin bir sanatçı – aydınıdır. Sanat tarihçisi Tayfun Akkaya bu bağlamda onu Türk sanatının en yetenekli sanatçıları arasına girmesi gereken, resimleri

kadar çarpıcı yazılar yazan gerçek bir Atatürkçü olarak tanımlamıştır (Akkaya, 2014: 94). Fikret Mualla'nın biat etmeyen, sorgulayan “fikri hür, vicdanı hür ve irfani hür” kişiliği Tayfun Akkaya'nın de belirttiği gibi onun tam bir cumhuriyet aydını olduğunu göstermektedir. Cumhuriyetin modern düşün yapısını kişiliğinde barındıran Fikret Mualla bu cumhuriyetin dünya sanatına kazandırdığı önemli bir sanatçıdır.

Yapıtlarında Anlam

Özsezgin'e göre, Fikret Mualla, resimlerinde ayrıntıların çekiciliğine yenik düşmeden resimsel anlığı ön plana çıkarır. Resimlerinde yaşamın yorumunu yapan Fikret Mualla yaşanan doğa ile insan doğası arasında ayırım yapmaz (Özsezgin, 2015: 52 – 53). Yapıtlarında özgün resim dili her zaman ön planda olan Fikret Mualla, biçiminde ard-izlenimciler, dışavurumcular ve fovistlerle çeşitli benzerlikler gösterse de tam olarak herhangi bir akıma dâhil edilemez. O modernizmi içselleştirmiş bir ressamdır.

Mualla'nın yapıtlarındaki ödünsüz özgünlüğü onun bohem felsefesi ile doğrudan bağlantılıdır. Özgürlüğüne ve bağımsızlığına düşkün olan ressam, sanatını da bu modern reflekslerle sürdürmüş, modern sanat anlayışı çerçevesinde tüm dünyanın dikkatini çeken yapıtlar ortaya koymuştur.

Şekil 1. “Cannes Limanı”, suluboya, Angels Koleksiyonu.

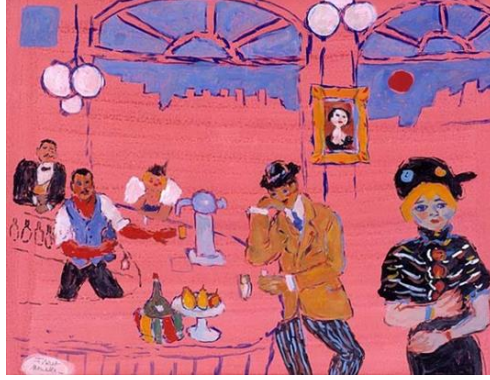


Fikret Mualla'nın “Cannes Limanı” adlı resminde ilk bakışta gözümüze mavi bir zemin üzerine yapılan bir peyzaj gözükmektedir. Peyzajın içinde çeşitli yapılar, tekneler, deniz ve gökyüzü görülmektedir. Peyzajda yapılar sıralı halde görülmekte ve bu yapıların alt tarafında tekne imgeleri görülmektedir.

Resimde mavi rengin egemenliğinde turuncu, sarı ve beyazın uyumlu kullanımı göze çarpmaktadır. Ara ton olmayan resimde ton karşıtlığı belirgindir. Resmin biçimsel yapısı modern resimlerin diğer örneklerinde de görüldüğü üzere espasın yassılığınadır. Bu bağlamda resim modernist bir biçimde oluşturulmuş; bütünüyle doğa içsellikle aracılık etmiştir.

Resmin konusunu oluşturan Cannes Limanı, söz konusu yapıtta “salt resmin” estetik bir çerçevede özgün bir biçimde ortaya konulmasında aracılık etmiş gibidir. Resim, sanatçının isyanlarını ve yaşama karşı oluşturduğu dili düşündürücü bir biçimde bizlere sezinletmektedir. Burada resim ve yaşam bütünleşmiştir. Ayrıca modernizmin anti akademik ve bohem niteliği de resimde karşımıza çıkmaktadır. Özgürlüğe özlem biçimle bütünleşmiştir.

Şekil 2. "Pembe Kahve", suluboya, Angels Koleksiyonu.



Ressamın "Pembe Kahve" adlı yapıtında adıyla bağlantılı olarak pembe zemin üzerine beş figür bulunmaktadır. Beş figürün iki tanesi ön planda, üç tanesi geri planda bulunmaktadır. Ön plandaki figürler tablonun sağ alt kısmında bulunurken, geri plandaki figürler sol kısmında bulunmaktadır. Tablonun üst kısmında bulunan pencere imgelerinden, resmin bir iç mekân kompozisyonu olduğu anlaşılmaktadır.

Tonlamanın olmadığı bu resimde gözümüze etkili bir renk armonisi çarpar. Resmin pembe ağırlıklı renk kullanımında, tablonun üst kısmındaki gökyüzü imgesi güneşin kızılılığıyla bir gün batımını göstermektedir. Resimde beyaz, siyah, hardal rengi ve mavi ölçülü ve dengeli olarak kullanılmış; pembenin baskın haline engel olmamışlardır. Bu renk kullanımı resmin konusuyla etkili bir uyum oluşturur.

Resimdeki figürler kahveye giden insanların bir anlığını oluşturur. Yaşamın içinden bir sahneyi bize duyumsatan bu yapıtın konusu da yaşamdır. Ancak burada ressamın özgürlük tutkusu da bizlerin fırça vuruşları ve biçemi sayesinde duyumsadığı önemli bir duygudur. Resmin her köşesinde düzensizliğin içine gizlenmiş düzen hissedilir.

Şekil 3. Fikret Mualla'nın 26.10.1953 Tarihli Desen Çalışması.



Neşet Günel'in de ifade ettiği gibi sağlam bir desen bilgisine sahip olan Fikret Mualla, sürekli çizdiği desenlerinde kendi özgün; modern dilini oluşturmuştur. Desenlerinin genel konusunu günlük yaşamdan anlıklar oluşturur. Bu anlıklar kent yaşamından kaçış çabasını içerdiği gibi; yaşamın anlamına yönelik desen yoluyla araştırmaları da içerir.

Fikret Mualla'nın çalışmalarına geniş açıdan baktığımızda büyük bölümünün desen ve guvaş resimlerin kapsadığı görülür. Mualla'nın sık ve seri çalışma tekniğinden kaynaklanan desen ve guvaş ağırlıklı işleri, işlek ve çalاک fırça darbelerinin yerinde ve gerektiği ölçülerde kullanımı anlayışında üretilmiştir (Özsezgin, 2015: 49). Abidin Dino'ya göre de o elle "görmek" yöntemine sahip bir sanatçıydı; o doğanın ana çizgilerine; özüne inmek istiyordu (Dino, 2019: 31).

Cezanne'dan beri süregelen modern ressamların özcü tutumlarını Mualla'nın özellikle desenlerinde görmek olanaklıdır. Onun desenleri Van Gogh'un desenlerinde de olduğu gibi görülmeyeni gösterme çabasını içerir: Doğanın içinde gizil kalan gerçekliği; kendi dilinde aktarır.

Şekil 4. Fikret Mualla'nın 29.01.1956 Tarihli Desen Çalışması.



Sonuç

Modernizmin hiçbir şeyi sorgulamadan kabul etmeyen ve toplumsal normlara gözü kapalı uymayan bohem sanatçı kavramını kişiliğiyle bütünleştiren Fikret Mualla Saygı, Türk resim sanatı tarihi için çok önemli, özgün ve örnek bir sanatçıdır. Gerçek bir sanatçı gibi yaşayan Fikret Mualla'nın yaşamında biat kültürünün, baş eğmenin ve bayağılığın asla yeri yoktur. Bunu yaşamıyla herkese göstermiş, ispatlamıştır. Ressamın öncü ve sanatsal devrimci yönü takdir edilecek ölçüde yaşamıyla bütünleşmiştir.

Fikret Mualla, çok yönlü, felsefe ile sanatı bütünleşik olarak götüren resim anlayışına sahiptir. Fikret Mualla'nın resimleri "yaşamı" bizlere yansıtmaktadır. İnsanın özgür ve yaratıcı yönü ve ayrıca duygusal yanı onun resimlerinde duyumsanmaktadır. Bu onun çalاکalem gibi görünen ama kendi içinde müthiş bir düzen ve bütünlük barındıran fırça vuruşlarında ve deseninde duyumsanmaktadır.

Fikret Mualla'nın resimlerinde kentteki ikiyüzlülüğten kaçış ve insanı arayış ana temadır. Kentin olumsuzluklarından kaçış; bizlere Barbizon ekolünü anımsatmaktadır. Sanayi devriminin bir sonucu olan kentleşme ve bu bağlamda oradan kaçış modern sanatı başlatan etmenlerdendir. Bu etmenler İzlenimcilerde de görülmektedir. Bu bağlamda modern sanat ve kentteki olumsuzluklardan kaçış arasında bağlantı kurabiliriz. Fikret Mualla'nın kentten kaçış ve insana dönüş çabaları da modern sanatın bir refleksidir.

Fikret Mualla'nın sanatı tam anlamıyla bir düşün etkinliğinin görselleşmiş halidir. O resimlerinde Abidin Dino'nun da ifade ettiği gibi, doğanın özüne inme çabasıyla düşünsel etkinliğini yaratıcılığıyla bütünleştirmiştir. Özgürlük onun yaşamında ve sanatında vazgeçilemez bir temeldir. Aynı zamanda her cumhuriyet aydınında olması gereken "hür fikirlilik" vafına sonuna kadar haizdir. Mualla, bu bağlamda Atatürk'ün "alınında ışığı ilk hisseden" sanatçı tanımına birebir uymaktadır. Günümüzde popülerite ve belli bir zümrenin istediği biçimde ve genel kabul gören sınırlar içinde gezinen anlayışlara karşı; özgünlük, özgürlük ve yaratıcılığı yaşamında amaç edinen tüm sanatçılara

örnek olmaktadır. Fikret Mualla'nın üç önemli özelliği yaratıcılığı ve ilerlemeyi amaç edinen tüm sanatçılara rol modelidir: Birincisi, yaşam tarzıyla bohemliği (buradaki kasıt kendi doğrularını yaşam tarzı çerçevesinde kendi oluşturması), ikincisi sorgulayan kişiliği ve üçüncüsü ve en önemlisi de bohemliği ve kişiliğini bütünleştiren hürriyet ideali.

KAYNAKÇA

- Akkaya, T. (2014). *Akademik ve Disiplinlerarası Yeni Sanat Eleştirisi Kuramı*. İstanbul: Arkeoloji ve Sanat Yayınları.
- Ataöv, T. (1993). *Fikret Mualla Yeni Adamdan Desenler 1936 – 1937*. İstanbul: Kültür Bakanlığı Yayınları.
- Baudelaire, C. (2003). *Modern Hayatın Ressamı*. Ali Berktaş (Çev.). İstanbul: İletişim Yayınları.
- Dino, A. (2019). *Gören Göz İçin Fikret Mualla*. İstanbul: Kırmızı Kedi Yayınevi.
- Güner, K. (2014). *Modern Türk Sanatının Doğuşu*. İstanbul: Kaynak Yayınları.
- Koloğlu, O. (2003). *Fikret Mualla Bir Garib Kişi*. İstanbul: Boyut Yayıncılık.
- Özsezgin, K. (2015). *Yaşamla Sanatın Örtüşümlü Estetiği Fikret Mualla*. İstanbul: Kaynak Yayınları
- Panofsky, E. (2012). *İkonoloji Araştırmaları*. Orhan Düz (Çev.). İstanbul: Pinhan yayıncılık.
- Sönmez, N. (2019). *Paris Tecrübeleri*. İstanbul: Yapı Kredi Yayınları.
- Topuz, H. (2005). *Fikret Mualla Anılar Resimler Mektuplar*. İstanbul: Everest Yayınları.

GÖRSEL KAYNAKÇASI

Şekil 1. “Cannes Limanı”, suluboya, Angels Koleksiyonu

<https://www.wikiart.org/en/fikret-mualla-saygi/cannes>

Şekil 2. “Pembe Kahve”, suluboya, Angels Koleksiyonu

<https://www.wikiart.org/en/fikret-mualla-saygi/pembe-kahve>

Şekil 3. Fikret Mualla'nın 26.10.1953 Tarihli Desen Çalışması

<https://www.operation-room.org/exhibitions.aspx>

Şekil 4. Fikret Mualla'nın 29.01.1956 Tarihli Desen Çalışması

<https://www.wannart.com/kendini-cizgiyle-tedavi-eden-bir-ressam-fikret-mualla/>