



TÜRKİYE'DE İŞSİZLİĞİN MAKROEKONOMİK BELİRLEYİCİLERİ

Sosyal Bilimler Enstitüsü

Gözde ÇALIŞ

Nisan 2022

Denizli

TÜRKİYE'DE İŞSİZLİĞİN MAKROEKONOMİK BELİRLEYİCİLERİ

**Pamukkale Üniversitesi
Sosyal Bilimler Enstitüsü
Yüksek Lisans Tezi
İktisat Ana Bilim Dalı
İktisat Programı**

Gözde ÇALIŞ

Danışman: Doç. Dr. Mustafa Ozan YILDIRIM

**Nisan 2022
DENİZLİ**

Bu tezin tasarımı, hazırlanması, yürütülmesi, arařtırmalarının yapılması ve bulgularının analizlerinde bilimsel etięe ve akademik kurallara özenle riayet edildiđini; bu çalışmanın doğrudan birincil ürünü olmayan bulguların, verilerin ve materyallerin bilimsel etięe uygun olarak kaynak gösterildiđini ve alıntı yapılan çalışmalara atıfta bulunulduđunu beyan ederim.

Gözde ÇALIŞ

ÖN SÖZ

Türkiye ekonomisinde işsizliğin nedenlerini araştırmak için “Türkiye’de İşsizliğin Makroekonomik Belirleyicileri” adlı çalışma Yüksek Lisans tezi olarak hazırlanmıştır.

Çalışmanın her aşamasında bana akıl hocalığı yapan ve desteklerini benden esirgemeyen danışman hocam Doç. Dr. Mustafa Ozan Yıldırım’a teşekkürlerimi sunarım. Ayrıca maddi ve manevi her daim yanımda olan aileme sonsuz teşekkürlerimi sunarım.

ÖZET

TÜRKİYE’DE İŞSİZLİĞİN MAKROEKONOMİK BELİRLEYİCİLERİ

Çalış Gözde,
Yüksek Lisans Tezi
İktisat ABD
İktisat Programı
Tez Danışmanı: Doç. Dr. Mustafa Ozan Yıldırım
Nisan 2022, VIII+ 60 sayfa

Ekonomilerdeki en önemli sosyo-ekonomik kavramlardan birisi de yüksek işsizlik oranlarıdır. İşsizlik hem toplumu hem bireyi etkilemektedir. Türkiye ekonomisi uzun zamandır yüksek işsizlik oranlarıyla ve bu durumun yarattığı olumsuz etkilerle mücadele etmektedir. Bu nedenle çalışmada, Türkiye ekonomisinde çeşitli makroekonomik değişkenler ile işsizlik oranlarını arasındaki uzun ve kısa dönemli ilişki ele alınmıştır.

Çalışmada 2006:1-2022:1 dönemi için aylık veriler kullanılarak işsizlikle; tüketici fiyat endeksi, sanayi üretim endeksi, reel efektif döviz kuru, faiz dışı kamu harcamaları ve faiz oranları arasındaki ilişki araştırılmaktadır. Çalışmada ayrıca işsizlik oranındaki farklılaşmayı ortaya koymak adına hem genel işsizlik oranı hem de genç işsiz oranı iki ayrı bağımlı değişken olarak analize dahil edilmektedir. Değişkenler arasındaki uzun dönemli ilişki Gecikmesi Dağıtılmış Ototregresif (Autoregressive Distributed Lag, ARDL) model ve Toda-Yamamoto nedensellik testi kullanılarak analiz edilmektedir.

ARDL eş bütünleşme testi bulgularına göre seriler arasında uzun dönemli ilişki tespit edilmiştir. Bulgulara göre her iki modelde de sanayi üretim endeksindeki artış işsizlik oranını azaltmaktadır. Bunun dışında tüketici fiyat endeksi, reel döviz kuru, faiz oranı ve kamu harcamaları ise işsizlik oranını pozitif olarak etkilemektedir. Bununla birlikte değişkenler arasındaki ilişkinin yönünü tespit etmek için nedensellik testi uygulanmıştır. Yapılan nedensellik testi sonuçlarına göre işsizlik oranıyla faiz oranı arasında çift yönlü nedensellik ilişkisi vardır. Ayrıca işsizlik oranı ile büyüme arasında tek yönlü nedensellik ilişkisi bulunurken işsizlik; döviz kuru, faiz dışı kamu harcamaları ve enflasyon arasında bir ilişki bulunamamıştır.

Anahtar Kelimeler: İşsizlik Oranı, Makroekonomi, ARDL Sınır Testi, Toda-Yamamoto Nedensellik Testi, Türkiye

ABSTRACT

MACROECONOMIC DETERMINANTS OF UNEMPLOYMENT IN TURKEY

Calis Gozde,
Master's Thesis

Economics Department
Economy Programme

Nisan 2022

Supervisor: Doç. Dr. Mustafa Ozan Yıldırım

April 2022, VIII+ 60 pages

One of the most important social-economic concepts in economies is high unemployment rates. Unemployment affects both society and individual. Turkish economy has high unemployment rate for a long time, and this has negative effects. Therefore, the Turkish economy is struggling with this negative situation. That's why, macroeconomic variables that are thought to affect unemployment rates in the Turkish economy are discussed.

Monthly data for the period 2006:1-2022:1 was used in the study. These data are consumer price index, industrial production index, real effective exchange rate, primary public expenditures, and interest rates. The relationship between these variables and the unemployment rate is investigated. In the study, both the general unemployment rate and the youth unemployment rate are included in the analysis as dependent variables to reveal the differentiation in the unemployment rate. The long-term relationship between the variables is analyzed using the Autoregressive Distributed Lag (ARDL) model and the Toda-Yamato causality test. According to ARDL cointegration test findings, a long-term relationship was determined between the series. Also, consumer price index, real exchange rate, interest rate and public expenditures affect unemployment rate positively. In addition, causality test was applied to determine the direction of the relationship between the variables. According to the results of the causality test, there is a bidirectional causality relationship between the unemployment rate and the interest rate. Moreover, while there is a one-way causality relationship between unemployment rate and growth; No relationship was found between exchange rate, primary public expenditures, and inflation.

Keywords: Unemployment Rate, Macroeconomics, ARDL Bound Test, Toda-Yamato Causality Test, Turkey

İÇİNDEKİLER

ÖN SÖZ	i
ÖZET	ii
ABSTRACT.....	iii
İÇİNDEKİLER	iv
GRAFİKLER DİZİNİ.....	vii
TABLolar DİZİNİ	viii
GİRİŞ	1

BİRİNCİ BÖLÜM

İŞSİZLİK KAVRAMI, TÜRLERİ, GENÇ İŞSİZLİK VE İSTİHDAM

1.1 İşsizlik Kavramı	2
1.2 İşsizlik Türleri	2
1.2.1 İradi işsizlik	3
1.2.2 Gayriiradi işsizlik	3
1.2.3 Geçici işsizlik	3
1.2.4 Mevsimsel işsizlik	3
1.2.5 Yapısal İşsizlik	3
1.2.6 Konjonktürel İşsizlik	4
1.2.7 Açık İşsizlik.....	4
1.2.8 Gizli İşsizlik	4
1.2.9 Teknolojik İşsizlik.....	5
1.3 Genç İşsizlik.....	5
1.4 İstihdam.....	5
1.4.1 Eksik İstihdam.....	6
1.4.2 Tam İstihdam.....	6
1.4.3 Aşırı İstihdam	7
1.4.4 Kayıt Dışı İstihdam	7
1.5 İşsizliğin Makroekonomik Faktörlerle İlişkisi	8
1.5.1 Enflasyon İşsizlik İlişkisi	8
1.5.2 Döviz Kuru ve İşsizlik İlişkisi.....	9
1.5.3 Büyüme ve İşsizlik İlişkisi	10
1.5.4 Kamu Harcamaları ve İşsizlik İlişkisi	13
1.5.5 Faiz Oranı ve İşsizlik İlişkisi.....	14

İKİNCİ BÖLÜM

TÜRKİYE'DE İŞSİZLİK VE İSTİHDAM

2.1 Türkiye Ekonomisinde İşsizlik ve İstihdam Durumu	16
2.1.1 Türkiye'de İşsizlik ve İstihdam	16
2.1.2 Türkiye'de Nüfus, İşgücü ve İstihdam	18
2.2 Türkiye Ekonomisinde İşsizlik: 1980-2020 Dönemi	20
2.2.1 1980-2000 dönemi.....	20
2.2.2 2000-2010 dönemi.....	21
2.2.3 2010-2020 dönemi.....	22
2.3. Türkiye'de Sektörlere Göre İstihdam	23
2.4 Türkiye'de Eğitim Durumuna Göre İstihdam	25
2.5. Türkiye'de İşgücüne Dahil Olmama Nedenleri	26

2.6. Türkiye’de İş Arama Süresine Göre İşsizliğin Dağılımı.....	27
2.7. Türkiye’de Genç İşsizliğin Durumu.....	28
2.8. Türkiye’de İstihdam Edilenlerin İşteki Durumu.....	29

ÜÇÜNCÜ BÖLÜM

AMPİRİK ANALİZ

3.1 Literatür Taraması.....	31
3.2. Veri Seti ve Metodoloji.....	35
3.2.1 Veri Seti.....	36
3.2.2 Metodoloji.....	37
3.2.2.1. Birim Kök Testi.....	37
3.3. ARDL Sınır Testi.....	38
3.4. Gecikmesi Dağıtılmış Otoregresif (ARDL) modeli.....	38
3.5. Toda – Yamamoto Nedensellik Testi.....	40
3.6. Ampirik Bulgular.....	41
3.6.1 Birim Kök Test Sonucu.....	41
3.6.2 ARDL Sınır Testi Sonuçları.....	43
3.6.3 Toda Yamamoto Nedensellik Testi Sonuçları.....	49
SONUÇ.....	54
KAYNAKLAR.....	57
ÖZ GEÇMİŞ.....	60

SİMGE VE KISALTMALAR

ADF	Genişletilmiş Dickey Fuller
ARDL	Gecikmesi Dağıtılmış Otoregresif Model
CPI	Tüketici Fiyat Endeksi
ECM	Hata Düzeltme Modeli
EVDS	Elektronik Veri Dağıtım Sistemi
EXCH	Reel Döviz Kuru
GSMH	Gayri Safi Milli Hasıla
GSYH	Gayri Safi Yurtiçi Hasıla
İNT	Ticari Krediler Faiz Oranı
IPI	Sanayi Üretim Endeksi
PP	Philips Perron
PUBLIC	Genel Kamu Harcamaları
UNEMP	Genel İşsizlik Oranı
TCMB	Türkiye Cumhuriyet Merkez Bankası
TÜİK	Türkiye İstatistik Kurumu
YOUTH	Genç İşsizlik Oranı

GRAFİKLER DİZİNİ

	Sayfa
Grafik 1: Phillips Eğrisi.....	8
Grafik 2: Genel İşsizlik Oranları.....	16
Grafik 3: Genç İşsizlik Oranı (%).....	18
Grafik 4: CUSUM ve CUSUMSQ Grafikleri (Bağımlı Değişken: <i>unemp</i>).....	46
Grafik 5: CUSUM ve CUSUMSQ Grafikleri (Bağımlı Değişken: <i>youth</i>).....	49

TABLOLAR DİZİNİ

	Sayfa
Tablo 1: Türkiye’de Nüfus, İşgücü ve İstihdam.....	19
Tablo 2: Türkiye’de Sektörlere Göre İstihdam.....	24
Tablo 3: Eğitim Durumuna göre işgücü (bin kişi).....	25
Tablo 4: Türkiye’de İşgücüne Dahil Olmama Nedenleri (Bin Kişi)	27
Tablo 5: İş Arama Sürelerine Göre İşsizler (bin)	28
Tablo 6: Türkiye’de 15-24 yaş arası genç işsizlik oranı (%).....	29
Tablo 7: İstihdam Edilenlerin İşteki Durumu (Bin Kişi).....	29
Tablo 8: Veri Setine İlişkin Tanımlayıcı Bilgiler	36
Tablo 9: Değişkenlere ait temel istatistikler	36
Tablo 10: ADF ve PP Birim Kök Testi Sonuçları	42
Tablo 11: Sınır Testi Sonuçları.....	43
Tablo 12: ARDL Modeli Uzun Dönem Tahmin Sonuçları	43
Tablo 13: Hata Düzeltme Modeli Sonuçları (ECM).....	45
Tablo 14: Tanısal Test Sonuçları (Bağımlı Değişken: unemp)	46
Tablo 15: Sınır Testi Sonuçları.....	47
Tablo 16: Genç İşsizlik ARDL Modeli Tahmin Sonuçları.....	47
Tablo 17: Hata Düzeltme Modeli Sonuçları	47
Tablo 18: Tanısal Test Sonuçları (Bağımlı Değişken: <i>youth</i>)	48
Tablo 19: Unemployment Toda-Yamamoto Nedensellik Testi Sonuçları	50
Tablo 20: Youth Toda-Yamamoto Nedensellik Testi Sonuçları	51

GİRİŞ

Bireylerin üretim sürecine katılıp ücret elde edebilmeleri için bir işte çalışıyor olmaları gerekir. Çalışma isteğine ve yeteneğine sahip olup, cari ücret haddi ile çalışma saatlerini kabul ettiği halde üretim sürecinden pay alamayan kimseye “işsiz” denir (TUİK, 2020). İşsizlik, Türkiye gibi gelişmekte olan bir ülke için en temel ekonomik sorunların başında yer almaktadır. Bununla birlikte Türkiye ekonomisinde son yıllarda işsizlik oranı artış eğilimine girerek sadece ekonomik sorunları değil yaşamsal tehditleri de oluşturmaya başlamıştır. Bu yüzden işsizlik Türkiye ekonomisinin üstesinden gelmesi gereken en önemli sosyo-ekonomik sorunlardan biridir. Çalışmanın amacı, Türkiye ekonomisinde işsizlik oranını etkilediği düşünülen en önemli makroekonomik göstergelerle işsizlik oranı arasında uzun dönemli ilişkisinin araştırılmasıdır.

Çalışma üç bölümden oluşmaktadır. Birinci bölümünde, istihdam ve işsizlik tanımları ele alınarak Türkiye’de işsizliği etkilediği düşünülen makroekonomik faktörler (kamu harcamaları, enflasyon, büyüme, döviz kuru ve faiz oranı) incelenmiştir. İkinci bölümde 1980-2021 verilerine ait işsizlik ve istihdam verileri incelenmiştir. Çalışmanın üçüncü bölümünde ise konu ile ilgili literatüre yer verilmiş ve ampirik çalışmalar incelenerek ekonometrik yöntemlere yer verilmiştir. Son olarak işsizliği azaltmak için çözüm önerileri sunulmuştur.

Bu araştırmada Türkiye İstatistik Kurumu (TUİK) ve Türkiye Cumhuriyet Merkez Bankası Elektronik Veri Dağıtım Sisteminden (EVDS) alınan 2006:1-2022:1 dönemine ait veriler kullanılmıştır. Ekonomik tahmin sonuçlarına geçmeden önce serilerin durağanlığı ve serilerin birim kök içeren seri olup olmadığı sınanmıştır. Seriler birinci farklarında durağan hale gelmiştir. Daha sonrasında ARDL testleri ve Toda-Yamamoto nedensellik testi uygulanmıştır.

BİRİNCİ BÖLÜM

İŞGÜCÜ, İSTİHDAM VE İŞSİZLİK KAVRAMLARI

1.1 İşsizlik Kavramı

İşsizlik, geniş ve dar tanımlı olmak üzere iki kavramdan oluşmaktadır. Geniş tanımlı işsizliği ele almadan önce dar tanımlı işsizliği açıklamak gerekmektedir. Son dört hafta içerisinde iş aradığı hâlde iş bulamayan kişiler işsiz olarak nitelendirilmektedir. Bu tanıma göre iş aramadığını belirten umudunu kaybetmiş kişiler iş gücüne dahil edilmemektedir. Dar tanımlı işsizlik, standart işsizlik olarak da adlandırılmaktadır. Bu tanıma göre iş gücüne dahil olmayan milyonlarca insan işsiz olarak değerlendirilmemektedir. Bu durum hesaplanan işsiz sayısının ciddi şekilde düşmesine ve gerçek orandan uzaklaşmasına neden olmaktadır.

Geniş tanımlı işsizlik atıl işsizlik olarak da adlandırılmaktadır. Geniş tanımlı işsizlik yani atıl işsizlik; zamana bağlı eksik istihdam yaratan işsizlerden oluşmaktadır. Mevsimlik işsizler ile umudunu kaybetmiş iş aramaktan vazgeçen bireyler de atıl işsizlere dahil edilmektedir (TUİK, 2020).

Emek gücünün makineleşmeye başlamasıyla birlikte işsizlik farklı boyutlara ulaşmıştır. 21. yüzyılda gelişen teknoloji, insan gücüne duyulan talebi azaltmıştır. Bu durum insanları sadece ekonomik olarak değil sosyal ve psikolojik açıdan da etkilemektedir. İşsizlik, çalışma gücü olan kişiyi işe yaramayan biri olma psikolojisine itmekte ve kişinin toplumdan dışlanmasına yol açmaktadır. Birey bu sorumluluğu yerine getiremeyince ailesine, çevresine ve oradan topluma yayılan bir huzursuzluğun içinde yer almaya başlar. Bu yüzden işsizlik Türkiye gibi gelişmekte olan ülkeleri derinden sarsan bir faktördür.

Gelişmiş ülkelerde ve gelişmekte olan ülkelerde işsizliğin sebepleri birbirinden farklı olabilmektedir. Gelişmiş ülkelerde işsizliğin nedeni talep yetersizliğinden kaynaklanırken gelişmekte olan ülkelerde işsizliğin nedeni yüksek işgücü maliyetlerinden kaynaklanmaktadır. Bunun yanı sıra ülkeler arası işsizlik oranlarının farklılık göstermesinin nedenlerinden biri olarak yapısal sorunlar ele alınabilir.

1.2 İşsizlik Türleri

İşsizliğin birçok türü bulunmaktadır. Bireylerin işsiz kalma nedenlerine bağlı olarak işsizlik türleri, birden fazla alt başlık altında incelenebilir. Bunlar: iradi işsizlik,

gayriiradi işsizlik, geçici işsizlik, mevsimsel işsizlik, yapısal işsizlik, konjonktürel işsizlik, açık işsizlik, gizli işsizlik, teknolojik işsizlik olarak sıralanabilir.

1.2.1 İradi işsizlik

Gönüllü bir şekilde iş gücüne katılmama durumudur. Uzun bir şekilde tanım yapmak gerekirse; kişinin istediği düzeyden daha düşük ücrette çalışmak istememesi veya ücretin tatmin edici düzeyde olmamasından kaynaklanan gönüllü çalışmama durumudur. İşsizlik oranının en az olduğu gelişmiş ülkelerde bile ortaya çıkan işsizlik türüdür. Bu tür işsizlikte işsizliğin süresi iş arayan kişinin kontrolündedir.

1.2.2 Gayriiradi işsizlik

İradi işsizlikten farkı kişilerin mevcut ücret düzeyini kabul ettiği ve mevcut koşullara razı olduğu halde iş bulamamasıdır. İşsizliğin süresi iş arayan bireyin kontrolü dışındadır. Kişi cari ücret düzeyinde çalışma arzusuna sahiptir ama iş bulamamaktadır. Buradaki en önemli unsur bir ülke ekonomisinin içinde bulunduğu talep ve sermaye eksikliğidir. Buna bağlı olarak çözüm bulunması gereken başlıca işsizlik türüdür.

1.2.3 Geçici işsizlik

Arızı veya friksiyonel işsizlik olarak da adlandırılır. Ücret beğenmeme, uzman olduğu mesleği yapmama gibi çeşitli sebeplerden dolayı işini bırakan ve yeniden iş araya kişilerin oluşturduğu işsizlik türüdür. İş aradıkları ve iş bulma umutları olduğu için geçici işsizler olarak tanımlanabilir.

1.2.4 Mevsimsel işsizlik

Genellikle gelişmekte olan ve az gelişmiş ülkelerde görülen ve sezonluk işsizlik olarak adlandırılan işsizlik türüdür. Örneğin yazın bir otelde hizmet sektöründe çalışan kişi yaz sezonu bittiği zaman iş bulamaz ve işsiz kalır. Hizmet sektöründe olduğu gibi tarım ve inşaat sektöründe çalışan kişiler de yılın belirli bir dönemi faal olarak çalışır diğer aylar da ise birikimleri ile geçinirler.

1.2.5 Yapısal İşsizlik

Ekonominin talep yapısında ve üretim teknolojisinde meydana gelen değişikliklere uyum sağlayamaması sonucu ortaya çıkan işsizlik türüdür. Yapısal işsizliğe “uyum işsizliği” de denebilir. Ekonominin durağan bir yapısı yoktur. Tüketicilerin

tercihleri ve alışkanlıkları sıklıkla değişmektedir. Bu tercih ve alışkanlıklar üreticileri etkiler ve üreticilerin arz durumunu da etkiler. Böyle bir durumda arz ve talep uyumsuzluğu arasında yapısal işsizlik ortaya çıkar. Uzun süreli işsizlik türü olmasına rağmen üretimde çalışan işçilere eğitim verilmesiyle beraber azaltılabilir.

Yapısal işsizlik, gelişmekte olan ülkelerde tarımdan hizmet sektörüne geçerken sanayi sektörünü es geçmesi durumudur. Gelişmekte olan ülkelerde böyle bir durumla karşılandığında yapısal işsizlik oluşurken gelişmiş ülkelerdeyse yetişmiş işgücü talebinin karşılanamaması nedeniyle görülmektedir (Erol, 2013 s: 51).

1.2.6 Konjonktürel İşsizlik

Konjonktürel işsizlik en önemli işsizlik türüdür. Ekonomide yaşanan dalgalanmalar sonucu ortaya çıkmaktadır. Ekonomik durgunluktan dolayı tüketici mal ve hizmetlere olan talebini azaltmaktadır. Bunun sonucunda üretici, azalan talep ile doğru orantılı olarak, üretimi azaltıp ve işçi çıkarımına gitmektedir. Azalan veya duran üretimle beraber önceden tedbirler alınması durumunda konjonktürel işsizliğin önlenmesi mümkün olabilir. Türkiye'nin de dahil olduğu sanayiye bağlı olarak büyüyen gelişmiş ve gelişmekte olan ülkelerde sıklıkla yaşanan işsizlik türüdür.

1.2.7 Açık İşsizlik

Çalışma isteğinde ve gücünde olan, cari ücret seviyesinde çalışmayı kabul etmesine rağmen iş bulamayan bireylerin oluşturduğu işsizlik türüdür. Geniş tanımlı işsizlik veya açık işsizlik olarak ifade edilir.

1.2.8 Gizli İşsizlik

Kişinin işsiz olarak nitelendirilmemesine rağmen, üretim sürecine katkısının olmadığı bir durumdur. Yani birey çalışır görüldüğü halde, belirli sebeplerden kaynaklı olarak üretime fazla bir katkısı bulunmamaktadır. Düşük verimle çalışan işçileri ifade eden bir kavramdır (Yavuz, 2012: 45). Kısacası, bir sektörde çalışan kişinin marjinal verimlilik düzeyinin sıfır kabul edildiği işsizlik türüdür (Parasız, 2000; Cin ve Doğru, 2018). Belirli bir alanda çalışan işçilerin üretkenliği, kendilerine ödenen ücretten düşükse, o üretim alanında gizli işsizlik vardır (Bozdağlıoğlu, 2008). Bazı çalışanların istifası toplam üretimde bir değişikliğe yol açmazsa, gizli işsizlik olacaktır. Bu tür işsizlik özellikle tarım sektöründe yaygındır. Gizli işsizlerin tarım sektöründen imalat veya hizmet sektörlerine dönüştürülmesi, tarımsal üretimde bir azalmaya yol açmayacaktır.

1.2.9 Teknolojik İşsizlik

Gelişen ve gelişmekte olan teknolojiyle birlikte emek gücüne duyulan ihtiyaç azalmaktadır. İşverenler verimliliğin artması için makine kullanımına gitmektedir. Bu durum üretimde makineleşmeye yol açar ve emek yoğun üretiminin azalmasına neden olur. Böylece teknolojik işsizlik ortaya çıkar. Teknoloji ülkelerin gelişmişlik düzeyini ve bilgi seviyesini arttırmasına rağmen yarattığı işsizlikten dolayı tartışma konusu oluşturmaktadır. Fakat uzun dönemde yarattığı yeni istihdam alanlarıyla işsizliğe uzun vadede çözüm olabilir.

1.3 Genç İşsizlik

Kişiler; çocukluk, gençlik, yetişkinlik ve yaşlılık gibi 4 farklı evreden geçerler. Her evrenin kendine özgü farklı özellikleri olsa bile her birey hayatının en verimli çağını gençlik döneminde yaşamaktadır. 15-24 yaş arasını kapsayan yaş aralığı genç nüfusu olarak adlandırılmaktadır.

Genç işsiz tanımındaki 15-24 yaş sınırı farklı durumlara göre değişiklik gösterebilir. Örneğin, yüksek lisans ve doktora eğitimi yapan gençler, eğitim sürelerinin uzaması nedeniyle daha ileri yaşta çalışmaya başlarlar. Bu nedenle genç işsizlikte üst limit 24 yaş iken yaş ortalamasının 29 yaşına kadar çıktığı da görülmektedir.

Genç nesil teknolojideki değişimlere ve sektörel kaymalara kolayca adapte olabilir. Bu yüzden genç bireylerin, uyum sağlayabilme becerileri ve performans bilgisi sektörler açısından oldukça önemlidir. Genç işsizlik ekonomideki verimliliği etkileyen unsur olarak ele alınır. Çünkü yetişkinlerde çalışma hayatında bulunduğu süreye bağlı olarak psikolojik ve fiziksel yıpranmışlık söz konusu olabilmektedir. Genç nesilde ise yüksek oranda enerji ve heves olduğu için daha verimli çalışır.

Gençler arasındaki farklı kuşak katmanları, farklı beceriler ve farklı eğitim seviyeleri genç işsizlik sorununun çözümünü daha da zorlaştırmaktadır. Genç yaş grubunda istihdamın sağlanması, ülke kapsamında uzun sürede ekonomik istikrarın ve gelişimin etkenlerindedir (Balagnova, 2021 s:58).

1.4 İstihdam

İstihdam kavramını geniş anlamda değerlendirecek olursak, ülkedeki iş gücü kapasitesinin üretim faaliyetleri içerisinde sürekli olarak çalıştırılmasıdır. Kısaca tanım

yapmak gerekirse, istihdam bir ülkedeki toplam işgücü miktarını ifade eder ve işsizlik ile birbirinden ayrı düşünülmemeyen bir olgudur. İstihdam sağlanamadıkça işsizlik oranlarında artış olur. Bu iki kavram bir bakıma çalışma ve çalışmama olarak tanımlanabilir. İstihdam sağlanamaması hem bireysel hem de toplumsal düzeyde sorunlar yaratmaktadır.

Bir ülke ekonomisinin mevcut durumunu analiz edebilmek için o ülkenin istihdam yapısını, hükümet tarafından uygulanan sosyal ve ekonomik politikalarla incelemek gerekmektedir. Bu politikaların temel amacı istihdamda sürekliliği sağlamaktır. Uygulanan politikalar emek arz ve talebi arasındaki dengeyi sağlayarak işsizlik oranını düşürmektedir.

Üretim sürecindeki en önemli faktör emektir. Bu yüzden istihdam denilince akla ilk olarak emeğin değerlendirildiği iş gücü kavramı gelmektedir. İşsizliğin belirlenebilmesi için istihdam oranı ve iş gücü oranı oldukça önemlidir. İş gücü, çalışma arzusuna sahip ve çalışma yaşına gelmiş kişilerin oluşturduğu kavramdır; ülkedeki işsizlerin ve istihdam edilenlerin toplamı olarak ifade edilmektedir.

İşsizlikle birlikte emek ve işgücü piyasalarının göstergelerinden biri olan istihdam, ekonomik bir kavram olarak ele alınır. Bir ülkedeki emek gücünün yani iş gücünün üretime katılması durumu olmakla beraber emeğin değerlendirilmesidir. Tam süreli çalışma, part time çalışma ve stajyer olarak çalışma istihdam türlerinin belirleyicilerindedir. Bu bilgiler doğrultusunda istihdamı dört başlık altında inceleyebiliriz (Ay, 2012 s:328).

1.4.1 Eksik İstihdam

Eksik istihdam; piyasaya sunulan üretim faktörlerinin, talep yetersizliğinden dolayı çalıştırılmaması durumudur. Bir başka ifadeyle; bir ekonomideki işgücünün eğitim ve yetenek açısından verimli değerlendirilip değerlendirilmemesiyle alakalıdır. Eksik istihdama dahil olan bireyler daha iyi bir iş ve daha iyi bir ücret bulmak için devamlı arayış içindedirler. Eksik istihdam kavramını işsizlik ile karıştırmamak gerekir. Genellikle az gelişmiş ya da gelişmekte olan ülkelerin karşılaştığı sorunlardan birisidir.

1.4.2 Tam İstihdam

Tam istihdam, bir ekonomide mevcut olan tüm girdi faktörlerinin kullanılmasıdır. Daha açıklayıcı bir tanım yapmak gerekirse, ekonomide çalışmak isteyen ve çalışma yeterliliğinde olup cari ücret düzeyinden çalışmayı kabul eden herkesin iş bulabildiği durumdur (Akın, 2017 s:5-6). Tam istihdam, ekonominin refah düzeyinin üst noktaya

çıkıldığını anlatan kavramdır. Ekonomide sadece kısa süreliğine friksiyonel işsizlik bulunur. Birçok iktisatçı makul bir seviyede doğal işsizlik oranının olduğu ekonomileri, tam istihdam kapasitesinde değerlendirmektedir. Bu oran ülkeden ülkeye ve çeşitli konulara göre değişiklik göstermektedir.

Tam istihdama ulaşmış ülke ekonomilerinde üretim faktörlerinin hepsi üretime katılır yani atıl kalan üretim faktörü söz konusu değildir. Eğer çalışan bireyler uzman olmadıkları işlerde çalışırlarsa ekonomide eksik istihdam ortaya çıkar ve bir kaynak israfi olur (Tevfik, 2007 s:100). Tam istihdam politikasının uygulanabilmesi için devletin fiyat istikrarını sağlaması ve ödemeler dengesini koruması gerekir. Bu yüzden tam istihdam seviyesi “istikrarlı fiyat seviyesi” veya “yüksek istihdam dengesi” olarak da adlandırılır. (Tevfik, 2007, s:102)

1.4.3 Aşırı İstihdam

Aşırı istihdam durumunda bir ülke ihtiyaç duyduğundan daha fazla işgücüne sahiptir. Bu istihdam türü genellikle sanayi vasıtasıyla gelişmiş ülkelerin karşılaştığı bir dengesizlik durumudur. Ekonomide büyümenin yüksek olduğu ve emek talebinin emek arzını aştığı dönemlerde ortaya çıkar (Güçlüoğlu, 2017 s:5). Bir ülkenin ekonomisinde aşırı istihdam olması durumunda istihdam hacminin artırılması çok zordur. Çünkü üretim faktörlerinin tamamı en yüksek seviyede kullanılmaktadır ve tam istihdam kapasitesinin üstünde faaliyet göstermektedir.

1.4.4 Kayıt Dışı İstihdam

Hem gelişmiş ülkelerin hem de gelişmekte olan ülkelerin ekonomik düzeylerinden bağımsız olarak mücadele etmek zorunda kaldıkları durumdur. Bu durum ülkelerin yapısal özelliklerine bağlı çeşitli nedenler ile ortaya çıkar. Hükümet tarafından belirlenen yasal kuralların dışına çıkılmasıdır. İşveren istihdam ettiği kişilerin ücret ve mesai durumlarını eksik bildirir ya da hiç bildirmez ve kayıt dışı istihdam oluşur. Kayıt dışı istihdamın işçi, işveren ve devlet tarafından birçok olumsuz sonucu bulunmaktadır. Bu yüzden devlet tarafından denetlenerek kontrol altında tutulmaya çalışılır.

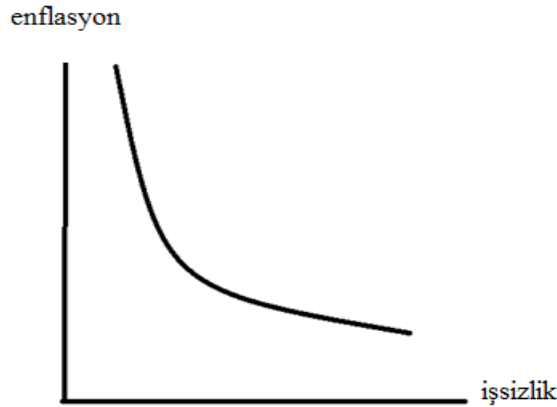
1.5. İşsizliğin Makroekonomik Faktörlerle İlişkisi

1.5.1 Enflasyon İşsizlik İlişkisi

Enflasyon; fiyatlar genel düzeyindeki sürekli artışı ifade etmektedir. Fiyatların devamlı yukarı yönlü artış eğiliminde olması paranın değerinin düşmesine neden olmaktadır. Bu yüzden ekonomide istikrarın ve sürekliliğin sağlanabilmesi için düşük oranlı enflasyon oldukça önemlidir.

Ekonomide işsizlik ve enflasyon ilişkisi ilk kez A.W Phillips tarafından 1958 yılında “*The Relation between Unemployment and the Rate of Change of Money Wage Rates in the United Kingdom: 1861-1957*” adlı makalede incelenmiştir. Phillips yaptığı analiz sonucunda bu iki değişken arasında negatif yani ters yönlü ilişki olduğunu saptamıştır. Bir ekonomide enflasyon olarak adlandırılan fiyatlar genel düzeyinin artması işsizliği azaltmaktayken işsizliğin artması fiyatlar genel düzeyini azaltır. İşsizlik ve enflasyon arasındaki bu ters yönlü ilişki grafik 1 de gösterilmiştir. Yatay eksen işsizlik dikey eksen enflasyon yer almaktadır. Phillips eğrisinin negatif eğilimli olması değişkenler arasındaki ters yönlü ilişkiden kaynaklanır. Eğriye A.W Phillips’e atfen Phillips eğrisi adı verilmiştir.

Grafik 1: Phillips Eğrisi



Parasal ücretlerin değişim oranını etkileyen iki faktör vardır. Phillips birinci faktör olarak; emek talebinin emek arzından daha yüksek olduğunu göstermiş, ikinci faktör olarak, emek talebindeki değişim oranını ve işsizlik oranını göstermiştir. Ortalama işsizlik

oranının aynı kalması veya yükselmesi ile karşılaştırıldığında, ekonomik yükseliş döneminde, işgücü talebinin arttığı ve işsizlik oranının yüzde olarak düştüğü durumlarda, işverenler işgücü hizmetleri için daha yüksek ücret verme eğilimindedir. (Phillips, 1958, s. 283). Buradaki nokta, emek talebi artarsa ücretlerin artacağını, emek talebi düştüğünde ücretlerin de düşeceğini vurgulamaktır. Ancak bu düşüş yavaş olacaktır. Diğer bir deyişle, işsizlik oranı ile ücret oranındaki değişim oranı arasındaki ilişki doğrusal değildir. (Phillips, 1958: 283)

Günümüzdeki Phillips eğrisi ise 1960 yılında Solow ve Samuelson tarafından genişletilmiştir. Parasal ücretler ve işsizlik arasındaki ilişkiyi gösteren Phillips eğrisi enflasyon ve işsizlik arasındaki ilişkiyi gösteren bir eğriye dönüştürülmüştür (Samuelson and Solow, 1960: 192) Bu sayede, Phillips eğrisi, farklı işsizlik düzeyleri ile enflasyon oranları arasındaki ilişkiyi açıklayan istikrarlı ve uzun dönemli bir analizi ifade eder hale gelmiştir. Söz konusu eğrinin geliştirilmesinde ilginç olan enflasyon ile işsizlik arasında ilişkinin kurulması değil; bu dönüşümü farklı kılan, Phillips Eğrisi'nin hükümetler tarafından uygulanabilir bir iktisat politikası aracına dönüştürülmüş olmasıdır. (Frisch, 1977: 1293) Şöyle ki ülkedeki ekonomi yapıcılar farklı görüşlere sahip olarak işsizlikle ilgili ekonomik programları ele alacaklardır.

Phillips eğrisi, bir ülke ekonomisinin politikasında en önemli tartışma aracıdır. Eğrinin ortaya koyduğu negatif ilişki tartışma konusu olmuştur. Bu tartışmada yer alan Philips eğrisine pek çok eleştiri yöneltilmiş ve katkıda bulunulmuştur. Bu katkılardan birini 1960'lı yılların sonunda M. Friedman ve E.Phelps sağlamıştır. Friedman ve Phelps, Phillips eğrisine beklentileri ekleyerek enflasyon ve işsizlik arasında, kısa dönem ve uzun dönem ayrımını yapmışlardır. Beklentiler çerçevesinde geliştirilen yeni kurama göre politikalar kısa dönemde geçerli olacaktır fakat uzun dönemde gerçekleşen ve beklenen enflasyon aynı olacağından politikalar geçersiz olacaktır. Söz konusunun ilişkinin uzun dönemde geçerli olmayıp sadece kısa dönemde geçerli olması işçilerin enflasyon konusundaki beklentilerinin yanlış olmasından kaynaklandığı şeklinde ileri sürülmüştür.

1.5.2 Döviz Kuru ve İşsizlik İlişkisi

Döviz kuru, iki ülke arasındaki para biriminin değişimidir. Para biriminde meydana gelen değişimler fiyatları etkilemektedir. Bu sebeple döviz kuru, enflasyon ve işsizlik arasındaki ilişki gelişmekte olan ekonomiler için büyük bir öneme sahiptir. Yerli para birimi dövizin karşısında değer kaybettiğinde fiyatlar genel düzeyi de artacak ve

enflasyona yol açacaktır. Ayrıca gelişmekte olan ülkeler dışa bağımlı olduklarından üretimin devamını sağlamak için ithalat yapmak zorundadırlar. İthalata bağımlı oldukları için döviz kurlarındaki değişim ithal ürünlerin fiyatını değiştireceği gibi üretim maliyetlerini de etkileyecektir. (Gül ve Ekinci, 2006:91) Bu yüzden üreticiler artan maliyetlere katlanamayarak işçi çıkarımına gidecektir.

Özellikle dışa açık ekonomilerde reel döviz kuru ile işsizlik arasındaki ilişki önem teşkil etmektedir. Reel döviz kuru, dışa açık bir ekonomide dış ticaretin en önemli belirleyicilerinden birisidir. Dolayısıyla reel döviz kuru üzerinden iç ve dış talebin yönlendirilmesi her ülkenin istihdam düzeyini de etkilemektedir (Balaylar, 2011: 139).

Döviz piyasalarındaki dalgalanmalar, ülkelerin ekonomisini olumsuz etkilemektedir. Döviz artışı durumunda reel değer kaybı yaşanır. Böyle bir durumda KOBİ olarak adlandırılan mikro ölçekli işletmeler önünü göremez. Özellikle Türkiye gibi dışa bağımlı bir şekilde gelişmekte olan ülkelerde dövizin artış eğiliminde olması ithalata dayalı sanayideki üretimin maliyet fiyatlarını artırmaktadır. Sektörlerdeki maliyet artışları yurtiçi piyasa fiyatlarına yansiyarak işsizliğe de etki etmektedir.

1990'lı yıllarda gelişmekte olan ülkelerde yaşanan krizlerin asıl nedeninin döviz kuru olduğu görülmektedir. 1994 yılında gerçekleşen Meksika krizi, döviz kurundan kaynaklanan krize en iyi örnektir ve bu kriz ülkenin ekonomisinde yıkıcı etkilere neden olmuştur. Aynı şekilde 1997 yılındaki Asya krizi de döviz kurlarındaki dalgalanmalardan kaynaklanmıştır ve kapasite kullanım miktarı azalarak işsizlik artmıştır. Öte yandan, döviz krizleri olan EMS (The European Monetary System) krizleri de ülkeleri görece olarak daha yüksek işsizlik ve ticaret açıklarıyla karşı karşıya bırakmıştır (Bilgin, 2004: 83).

Döviz kuru ve işsizlik arasındaki bir diğer ilişki ise döviz kuru yüksekliğinin işsizliği azaltacağı yönündedir. İthalatın ve ihracatın en önemli etkeni döviz kurudur. Yurtdışındaki mal ve hizmet fiyatlarının yurtiçindeki fiyatlarına göre yükselmesi durumunda reel döviz kuru yükselir, ulusal para değer kaybeder ve ihracat artar, ithalat azalır. Bunun sonucunda yurtiçi piyasasında rekabet artarak istihdam olumlu etkilenir ve işsizlik oranı düşer.

1.5.3 Büyüme ve İşsizlik İlişkisi

İktisadi büyüme; bir ülkede üretilen mal ve hizmet miktarının (stok ve değişkenlerde) zaman içerisinde hacim olarak artması durumunu ifade eder. Daha açık

bir ifade ile ülke vatandaşlarının yaşam standartlarının yükselmesi olarak tanımlanır. Bu sebeple bir ülkede ekonomi yapıcılarının makroekonomik hedefi hızlı ve istikrarlı bir büyüme sağlamaktır. Bu temel büyüme hedefi sağlanırken yabancı yatırımlar, teknolojik gelişmeler, beşeri ve fiziki sermaye birikimleri büyümeye kaynak oluşturur. Bu kaynakların aynı anda çalışması verimlilik artışına neden olur ve istikrarlı büyümeye olanak sağlar.

Bir ülkenin ekonomik büyümesini hesaplamak için reel gayri safi milli hasıla (GSMH) veya reel gayri safi yurt içi hasıla (GSYH) değeri ele alınmalıdır. GSMH, ülke vatandaşları tarafından bir ekonomide belli bir zaman diliminde üretilen nihai mal ve hizmetlerin toplamı şeklinde ifade edilir. GSMH hesaplanırken üretimin hangi ülke tarafından yapıldığı dikkate alınmaz. Üretimi o ülkenin vatandaşlarının yapması önemlidir. Gayri safi yurtiçi hâsıla ise, bir ekonomide yine belli bir dönem yurtiçinde üretilen nihai mal ve hizmetlerin toplam değeridir. GSYH hesaplanmasında üretimin yapıldığı yer dikkate alınmaktadır (Bocutoğlu, 2015, s. 34-35). Büyüme oranının GSYH ile hesaplanması aşağıdaki denklemde verilmiştir.

$$g = \frac{GSYH_t - GSYH_{t-1}}{GSYH_{t-1}}$$

$GSYH_t$ = içinde bulunulan yılın gayri safi yurt içi hasılası

$GSYH_{t-1}$ = bir önceki yılın gayri safi yurt içi hasılası

1962 yılında M. Arthur Okun, 1948-1960 verilerini ele alarak büyüme ve işsizlik arasındaki ilişkiyi ilk kez incelemiştir. İki değişken arasında ters yönlü ilişki olduğu tespit edilmiş ve bu ilişki Okun Kanunu / Okun Yasası olarak adlandırılmıştır. Okun Kanununa göre; reel büyüme oranlarının yüksek olduğu yıllarda işsizlik oranının azaldığı, düşük büyüme oranlarının olduğu yıllarda işsizlik oranının arttığı saptanmıştır. Okun Yasası büyüme ve işsizlik arasındaki ilişkiyi bir formül ile ifade etmektedir. Formül şöyledir:

$$\frac{y - y^*}{y^*} = -\beta(u - u^*)$$

y = Gerçekleşen (Cari Yıl) GSYİH

y^* = Potansiyel GSYİH

β = Okun Katsayısı

u = Cari Yılın İşsizlik Oranı

u^* = Doğal İşsizlik Oranı

Okun Yasasına göre reel büyüme hızının %2,25'in üzerinde gerçekleştiği yıllarda %2,25'in üzerindeki her %1'lik artış için gerçekleşen büyüme oranı işsizlik oranını 0,5 puan azaltmaktadır. (Göçer, 2015 s:2)

Bunların yanı sıra iktisatçılar tarafından işsizlik ve büyüme arasındaki ilişkiyi analiz eden altı farklı okul mevcuttur. Bunlar; Klasik büyüme modeli, Neoklasik büyüme modeli, Keynesyen büyüme modeli, İçsel büyüme modeli, Harrod Domer büyüme modeli ve Marksist büyüme modeli şeklindedir.

Klasik modelde büyüme iki aşamadan oluşmaktadır: Büyüme aşaması ve durgunluk aşaması. Klasikler analizlerini kısa dönemi ele alarak yapar, kısa dönemde ekonomide tam istihdam koşulları hakimdir. Bu sebeple talep yetersizliğinden kaynaklanan işsizlik söz konusu değildir. Fakat uzun dönemde ekonomi er ya da geç durgunluk aşamasına girecektir. Durgunluk aşamasına giren bir ekonomide reel ücret hadlerindeki artış nüfusu artıracaktır. Nüfus artışı, temel gıda ihtiyacına olan talebi artıracak talebin artmasıyla verimli toprak alanları yetersiz kalacak ve verimsiz topraklar üretime katılacaktır. Bu sebeple toprak sahipleri için ödenen ücretler yükselecek, kar oranı azalacaktır. Kar oranının düşmesi yatırımları azaltarak ekonomide durgunluğa sebep olacaktır. Ekonominin durgunluğa girmesiyle de ekonomi tam istihdam seviyesinden çıkacak ve işsizlik artacaktır (Gürak, 2006, s. 317).

Neoklasik büyüme modeline en büyük katkı Solow tarafından yapıldığı için Solow büyüme modeli olarak da adlandırılır. Bu modelin temelini sermaye, tasarruf ve büyüme arasındaki ilişki oluşturmaktadır. Solow, işgücünün dışsal değişken olduğunu savunmaktadır. İşgücünün nüfus artışına bağlı olarak arttığını mükemmel olan piyasada ekonomide işsizliğin olmayacağını ileri sürmektedir.

Marksist büyüme modeli emek değer teorisine dayanır. Bu teoriye göre, olağanüstü şartlar dışında emeğin fiyatı olan ücretin belirlendiği işgücü piyasasında emek-arz fazlası söz konusudur ve kapitalist sistemin sonucu olarak işsizlik ortaya çıkmaktadır (Takım, 2009 s:2). İşsizlik oranının yükselmesi, çalışan emeğin karının yükselmesine (işçilerin daha yüksek ücret almasına) ve bu durumun sonucu olarak

sermaye birikiminin azalmasına neden olacaktır. Uzun dönemde ise toplam talep yetersizliği ile ekonomik ve sosyal krizlere neden olacaktır.

Keynes'in büyüme modeli statik analizi ele almaktadır. Bu teoriye göre ekonomik büyümenin gücü taleptir. Bir ekonomide toplam talebi arttırıcı politikalar uygulanırsa iktisadi büyüme sağlanacaktır. Bunun yanı sıra ülkedeki istihdam düzeyinin o ekonomideki gelir ve harcama oranına bağlı olduğu ileri sürülmektedir.

Harrod-Domar büyüme modeli literatürde modern büyüme modeli veya post keynesyen model olarak da adlandırılmaktadır. Keynes'in statik analizi genişletilmiş ve dinamik büyüme sorunlarıyla ilgilenilmiştir. Bu modelde büyümeyi etkileyen temel unsur yatırım yani sermaye hasıla katsayısı ve tasarruftur. Harrod'a göre, bir ekonomide dengeli büyümenin gerçekleşmesi için planlanan tasarruf ve yatırım eşitliği sağlanmalıdır. Aksi bir durumda eşitlik sağlanamaz büyüme ya çok az gerçekleşir ya da çok fazla gerçekleşir ve işsizlik oluşur. Bir ekonomide tasarruf miktarı ne kadar azsa ve sermaye-hasıla katsayısı ne kadar yüksekse, o ülkenin büyüme oranı son derece hızlı olacaktır. Bu sebeple eşitlik sağlanamadığı için yeni istihdam alanları oluşmayacaktır.

İçsel Büyüme modeli, P.Romer ve R.Lucas tarafından geliştirilmiştir ve neo klasik büyüme modellerinin eksiklikleri ele alınmıştır. Bu sebeple İçsel Büyüme modeli, teknolojiyi ve beşeri sermayeyi ön plana çıkarmaktadır. Bilgi ve tecrübeyi oluşturan beşeri sermayedeki eğitim sektörü iktisadi büyümeyi belirleyen temel unsurdur. Çünkü eğitime yapılan yatırımlar ülkenin kalkınmasını sağlayarak büyümeyi oluşturur. Bunun yanı sıra teknolojik gelişme, piyasadaki yatırım teşviklerinden etkilenerek ortaya çıkmaktadır. Bu bağlamda hükümet tarafından desteklenen yatırımlar teknolojik gelişmeyi arttırarak büyümeyi etkilemektedir.

1.5.4 Kamu Harcamaları ve İşsizlik İlişkisi

Kamu harcamaları gelişmekte olan ülkelerde ekonominin gücünün göstergesidir. Az gelişmiş ve gelişmekte olan ülkelerde mal ve hizmetlerin büyük bir bölümü kamu tarafından sunulmakta ve kamunun ağırlığı daha fazla hissedilmekteyken gelişmiş ülkelerde büyüme ve istihdam politikaları özel sektörün harcamalarıyla şekillenmektedir. Bu yüzden az gelişmiş ülkelerin büyümesi ve istikrarını sürdürebilmesi için kamu sektörünün faaliyeti oldukça önemlidir.

Kamu harcamaları; hükümetin üstlendiği görevleri yerine getirebilmesi için bazı mal ve hizmet giderlerine katlandığı durumlarda ortaya çıkmaktadır. Kamu harcamaları, ülkelerin mali ve finansal sistemlerinde, iktisadi yapılanmalarında fiyat istikrarını sağlamalarında, refah seviyesi ve işsizlik üzerinde etki göstermektedir. Bu sebeple kamu harcamaları hangi amaçla ne şekilde kullanılır, ülkeye ve vatandaşa etkisi nasıl olur gibi konular sürekli tartışılmaktadır.

Kamu harcamaları genel olarak üç kalemde inceleyebilir. Bunlar; yatırım harcamaları, transfer harcamaları ve cari harcamalardır. Yatırım harcamaları; devletin üretim kapasitesini güçlendirmeye yönelik altyapı harcamalarından, sermaye mallarına stok artışı yaratan mal ve hizmet harcamalardan oluşur. Transfer harcamaları; faiz harcamaları, mali transferler ve sosyal transferlerden oluşur. Cari harcamalar, yatırım ve transfer harcamaları dışında kalan, kalemlerden oluşur. Bunlar personel harcamaları ve yönetim giderleri olarak nitelendirilebilir. Bu harcama doğrudan üretim artışına yönelik değildir. Devletin mevcut üretim kapasitesini kullanmak için yaptığı mal ve hizmet harcamalarından oluşmaktadır.

Kamu harcamaları ile işsizlik arasındaki ilişkinin ele alınmasında Klasik ve Keynesyen görüş olmak üzere iki temel yaklaşım bulunmaktadır. Klasik yaklaşım; kamu harcamaları ve müdahalelerinin fiyat artışları nedeniyle kaynak dağılımını bozarak ekonomik büyümeyi azalttığını ve işsizliğin artmasına neden olduğunu söylemektedir. Keynesyen yaklaşım ise harcamanın talebi artırıcı bir yönü olduğunu ve bu açıdan işsizliği azaltıcı etkisi olduğu söylemektedir. (Özügürlü, 2005: 72-73).

Bir ülke arasındaki kamu harcamaları ve işsizlik ilişkisi Abrams eğrisi ile gösterilmektedir. Abrams Eğrisi'ne göre kamu harcamalarının yüksek olduğu ülkelere işsizlik oranı da yüksektir.

1.5.5 Faiz Oranı ve İşsizlik İlişkisi

Türkiye'nin son yıllarda karşı karşıya kaldığı en büyük sorunlardan bir diğeri ise faizdir. 1980 yıllarından sonra Türkiye'nin kamu dengesinde meydana gelen bozulmalar finansal kaynaklara duyulan ihtiyacı arttırmıştır. Bu durum daha yüksek faiz oranlarına ve dalgalanmalara yol açmıştır.

Faiz oranlarının artmasıyla beraber ülkeye yabancı sermaye yatırımı girmektedir. Yabancı sermayenin girmesiyle beraber ülke içerisinde döviz arzı fazlası oluşacaktır. Bu

durum Türk Lirası'nın (TL) değer kazanmasına neden olur. TL'nin değerlenmesiyle beraber ülke içerisinde üretimi yapılan malların fiyatında artış meydana gelmektedir ve pahalılaşılan mallardan dolayı ihracat azalmaktadır. İhracatın azalmasıyla beraber üretim yapan firmalar küçülmeye giderek istihdamın azalmasına neden olmaktadır.

İKİNCİ BÖLÜM

2.1 Türkiye Ekonomisinde İşsizlik ve İstihdam Durumu

2.1.1 Türkiye’de İşsizlik ve İstihdam

Türkiye’nin yapısı incelendiğinde, yeterince istihdamın sağlanamadığı görülmektedir. İşgücü piyasasındaki döviz kuruna bağlı devamlı artan işgücü maliyetleri, kayıt dışı istihdam ve hızlı artan nüfus miktarına karşılık ülkede yüksek işsizlik oranları ve sektörlerle ilgili uygun politikaların tespit edilememesi de işsizlik sorununu derinleştirmektedir.

Grafik 2’de 1980-2020 yıllarına ait işsizlik oranı verileri sunulmaktadır. Türkiye’de işsizlik oranının seyri incelendiğinde, 2000’li yılların başından bu yana dönemsel olarak azalmalar izlense de, genel olarak bir artış eğilimi gözlemlenmektedir.

Türkiye’de işsizlik oranı 1980-1990 yılları arasında ortalama olarak %7,66 oranındayken 1990-2000 yılları arasında 1994 yılında yaşanan hiperenflasyon etkisi ile işsizlikte dalgalanmalar oluşmuştur. Sonrasında Türkiye ekonomisinin 2001 yılındaki krizden etkilenmesiyle beraber 2001 yılından itibaren işsizlik çift haneli rakamlara ulaşmış, 2008 yılında % 11 oranında gerçekleşmiştir. 2010-2014 yılları arasında azalma gösteren işsizlik oranları 2014 yılından sonra tekrar çift haneli rakamlara ulaşmış 2020 yılında %13,2 oranında gerçekleşmiştir.

Grafik 2: Genel İşsizlik Oranları

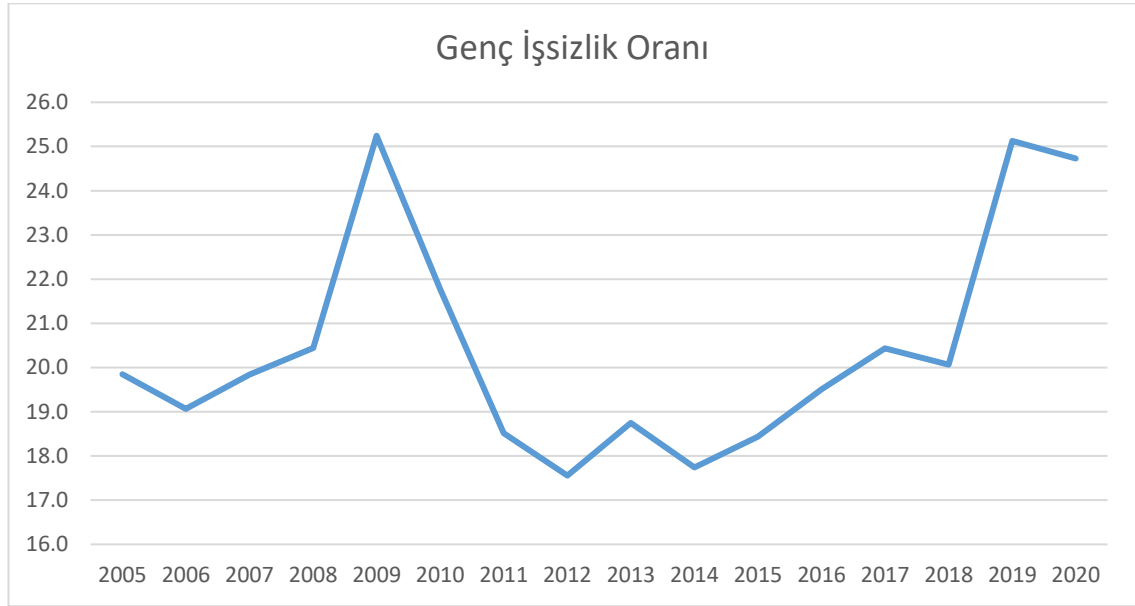


Kaynak: TÜİK

Grafik 2 analiz edildiği zaman Türkiye’de işsizlik oranları kriz dönemlerinden önemli derecede etkilenmektedir ve genel olarak yüksek seviyelerde gerçekleşmektedir. Türkiye’de işsizlik oranlarının ele alınan hiçbir dönemde %5 olarak kabul edilen doğal işsizlik oranının altına düşmediği ve bu sebeple işsizliğin konjonktürel değil, yapısal bir sorun olduğu sonucuna ulaşılabilir.

Grafik 3’te, 15-24 yaş arası genç işsizlik oranı yer almaktadır. 2005 yılında %19,8 olarak gerçekleşen genç işsizlik her yıl artma eğilimi göstermektedir. Genç işsizlik olarak tanımlanan 15-24 yaş grubu için işsizlik yapısı yetişkin işsizliğinden farklılık göstermektedir. Genç işsizlik oranları Türkiye’de oldukça yüksektir. Bunun nedenleri; okuldan yeni mezun olmuş bireylerin tecrübe eksikliği, mesleki formasyonlarındaki yetersizlik, üniversite mezunu olanların ücret düzeylerinden yüksek beklentiye sahip olması gibi birçok faktör sıralanabilir (Yentürk ve Başlevent, 2007 s:3). Bunun yanı sıra genç işsizliğin nedenleri dört başlıkta toplanabilir. Bilgi asimetrisi, tecrübe eksikliği, beceri uyumsuzluğu ve ücret beğenmeme (Arslan, 2014 s:45). Ayrıca genç nüfusun hızlı artışı genç işsizliğin bir sebebi olarak görülmektedir.

Türkiye de işsizlikten en çok etkilenen kesim gençlerdir. 2005 yılından beri hep çift hanelerde olan genç işsizlik oranı 2005-2008 arasında yaklaşık %19,77 olarak gerçekleşirken 2009 yılında %25 oranında en yüksek seviyeye ulaşmıştır. 2009 yılından sonra düşme eğilimine giren genç işsizlik oranı 2019 yılında tekrar %25,1 oranına ulaşmıştır.

Grafik 3: Genç İşsizlik Oranı (%)

Kaynak: TÜİK

Grafik 2 ve Grafik 3 incelendiği zaman yetişkin işsizlik ve genç işsizlik düzeyleri birbiriyle doğru orantılı olduğu görülmektedir. Ekonominin daralma dönemlerinde gençlerin yoğun olarak işsiz kaldığı, genişleme dönemlerinde ise yetişkinlere göre daha kolay iş buldukları sonucuna ulaşabiliriz. Özellikle 2009 yılındaki kriz döneminde hem genç işsizliğin hem de yetişkin işsizliğin oranının yüksek seviyelere ulaştığı görülmektedir. 2009 sonrası dönemde ise gençlerin daha kolay iş buldukları analiz edilmektedir.

Grafik geneline karşılaştırmalı olarak bakılınca genç işsizlik oranları, genel işsizlik oranlarından her zaman daha yüksek seviyelerdedir. Bu da gençlerin deneyim eksikliğinden kaynaklı işten çıkarmada tercih olduğunu göstermektedir.

2.1.2 Türkiye’de Nüfus, İşgücü ve İstihdam

Türkiye’de işsizlik, ekonomik ve sosyal yapıdaki değişimlerin başlangıcı olarak kabul edilen 1980 yılından sonra hissedilen en temel makroekonomik sorunlardan biridir. 1980 yılından sonra Türkiye ithal ikamesi politikasını terk ederek ihracata dayalı büyüme politikasına geçmiştir. 1980’li yıllardaki ihracat artışı, genellikle kurulu kapasitenin yüksek kullanımı ve iç talebin baskılanması yoluyla sağlandığından, artan ihracatın istihdam yaratma ve işsizliğin azalmasına etkisi halen sınırlı kalmaktadır (Bekiroğlu, 2010: 148).

Türkiye'nin düşük tasarruf oranı, ideal sanayileşme düzeyine ulaşmasını engelleyen kişi başına düşen gelirin düşük olması işsizliğin bir diğer önemli nedenidir. İşsizliğin tüm olumsuz sonuçları, Türkiye ekonomisinin geneliyle tarım toplumunun belirli sınırlar içinde kalması ve hızla artan genç nüfusa istihdam sağlayacak yeterli yatırımları yapamamasından kaynaklanmaktadır (Özsoylu, 2011: 242).

Tablo 1’te Türkiye’nin işsizlik oranları ve nüfusun işgücü durumu verilmiştir. Tabloya göre çalışma çağındaki nüfus devamlı artmaktadır. Fakat iş olanakları yeterli olmadığından 2013 yılından beri işsizlik oranları da sürekli artış göstermektedir. İşsizlik ve istihdam oranları 2016-2017 yılları arasında durağandır ve değişmemiştir. 2019 yılında ise %2,7’lik bir artışla işsizlik oranı %13,7 seviyesine gelerek en yüksek işsizlik rakamına ulaşmıştır.

Tablo 1: Türkiye’de Nüfus, İşgücü ve İstihdam

Yıllar	15 Yaş Üstü Kurumsal Olmayan Sivil Nüfus (Bin Kişi)	İşgücü (Bin Kişi)	İstihdam (Bin Kişi)	İşgücüne Katılım Oranı (%)	İstihdam Oranı (%)	İşsizlik (Bin Kişi)	İşsizlik Oranı (%)
1990	37.201	20.150	18.538	57,5	52,1	1611	8
1995	41.175	22.286	19258	54,1	49,9	1700	7,1
2000	46.211	23.078	21.581	49,9	46,7	1497	6
2005	48.358	22.454	20.066	46,4	41,5	2388	9,5
2006	49.174	22.751	20.423	46,3	41,5	2328	9
2007	49.994	23.114	20.738	46,2	41,5	2377	9,2
2008	50.772	23.805	21.194	46,9	41,7	2611	10
2009	51.886	24.748	21.277	47,9	41,2	3471	13,1
2010	52.541	25.641	22.594	48,8	43,0	3046	11,1
2011	53.593	26.725	24.110	49,9	45,0	2615	9,1
2012	54.724	27.339	24.821	50,0	45,4	2518	8,4
2013	55.608	28.721	25.524	50,8	45,9	2747	9
2014	56.986	28.786	25.933	50,5	45,5	2853	9,9
2015	57.854	29.678	26.621	51,3	46,0	3057	10,3
2016	58.720	30.535	27.205	52,0	46,3	3330	10,9
2017	59.894	31.643	28.189	52,8	47,1	3454	10,9
2018	60.654	32.274	28.738	53,2	47,4	3537	11
2019	61.469	32.549	28.080	53,0	45,7	4650	13,7
2020	62.579	30.873	26.812	49,3	42,8	4061	13,2
2021	63703	32732	28806	51,4	45,2	3927	12

Kaynak: Türkiye İstatistik Kurumu (TÜİK), Hanehalkı İşgücü Anketi

2.2 Türkiye Ekonomisinde İşsizlik: 1980-2020 Dönemi

Türkiye, hızla artan genç nüfusa sahip ve gelişmekte olan bir ülkedir. Türkiye ekonomisinde sanayileşme oranında istenilen seviyeye ulaşamaması, sektörler arası kaymalar ve istihdamı arttıracak yatırımların yeterli düzeyde gerçekleşmemesi gibi nedenler işgücü piyasalarında yapısal sorunlara neden olarak işsizliği arttırmaktadır (Çoban, 2010: 119). Bu durum Türkiye’de üç dönem altında incelenebilir: 1980-2000 dönemi, 2000-2010 dönemi, 2010-2020 dönem.

2.2.1 1980-2000 dönemi

Cumhuriyetin ilk kurulduğu yıllardan itibaren dış ticaret, finansal piyasalar ve bazı pazar malları kontrol altındaydı. Finansal sektör bankaların egemenliğindeydi. 1980 öncesi sıkı bir şekilde devlet korumacılığı hakimdi. Türkiye’de alınan 1980 kararlarıyla birlikte serbest piyasa ekonomisine geçiş yapılarak ihracata dayalı dışa açılma dönemi başlamıştır. 1980’li yıllar ile Türkiye kendini liberal ekonomi politikasına bırakmıştır. Serbest ekonomiye geçişin en temel amacı ülkeye giren döviz miktarını arttırmak ve bu artışın önündeki engelleri kaldırmak olarak belirlenmiştir. Ülkeye girecek dövizin önündeki engel finansal denetim olduğu için serbestleşme politikasına gidilmiştir. Bu dönemin amacı ihracatı arttırmak olduğundan devlet teşvikleri ve vergi iadeleri gibi uygulamalarla süreç desteklenmiştir. Bu durum işsizliği olumlu yönde etkilemiştir. Ancak 1980’den sonra izlenen yüksek faiz politikasının yatırımlarda azalmaya neden olması, hedeflenen istihdama ulaşılmasını engellemiştir. Bunun da sebebi, kaynakların üretken yatırımlardan çok üretken olmayan mali piyasalara yönelmesidir (Ceylan, 1999: 98-99).

Sermaye Piyasası 1981 yılında kurulmuştur. Borsa 1986 yılında açılmıştır. 1982 yılında yerli döviz hesabı açılışına izin verilmiştir. 1983-84’te dış ticaret büyük ölçüde serbestleşmiştir. 1984’te döviz işlemleri kısmen serbestleştirildi. 1989’da sermaye hareketleri serbestleşti. Türk vatandaşları yabancı değerli kağıtları, yabancılar ise yerli kağıtları alabilecek imkana kavuşmuştur (Ercan, 2000:43). Bu sayede yeni istihdam alanları yaratılmaya çalışılmıştır.

Serbestleşme sürecinin güçlü bir şekilde hissedildiği 1980’li yıllarda, ticaret yoluyla yabancı sermayeyi ülkeye çekmek için birçok serbest bölge kurulmuştur. Bu bölgeler, asgari düzeyde gözetim ve denetimin olduğu ve sermaye akışlarının kaynağı göz ardı edilerek yalnızca sermayenin yoğunlaştığı ticari bölgeler haline gelmiştir. Hızlı

serbestleşme ihtiyacının ön plana çıktığı bu dönemde ulusal bankaların dış kaynak kullanımını artırmıştır. Bankaların yanı sıra birçok şirket de dış kaynak aramak için tahvil ihracı kullanmıştır. Bu dönemin ilginç özelliklerinden biri de bu finansallaşan ortamda bazı sanayi kuruluşlarının borçlanma araçlarıyla ücret ödemek yerine işçi çıkarımına gitmeleri ve elde kalanları fonları kullanarak faiz geliri elde etmeyi tercih etmeleri olmuştur. Bu uygulamalar dönem boyunca yaşanan finansallaşmanın boyutunu temsil etmektedir. Bu yapılan uygulamalar sonucunda istihdamın azaldığı ve işsizlik üzerinde ciddi bir baskı oluşturduğu tespit edilmiştir (Boratav, 2014: 131).

1980'lerin başında ekonomide istikrar sağlanamadığından ve uygulanan faiz politikalarından dolayı sonrasında oluşan 1994 krizinde işsizlik seviyesi genç nüfusu da etkilemiştir. Türkiye'de görülen 1980-2000 yılları arasındaki işsizlik oranına genel bir şekilde bakmak gerekirse; İşsizlik oranları tek haneli rakamlarda olmasına rağmen uygulanan politikalardan dolayı daha sonrasında kronik bir hal almaktadır. Grafiklere de konu olan verileri incelediğimiz zaman günümüz şartlarında en az işsizlik oranının yaşandığı dönem olduğu görülmektedir.

2.2.2 2000-2010 dönemi

1998 yılında dünya çapında gerçekleşen küresel bazlı krizin etkileri 1999 yılındaki Marmara depremi felaketi ve siyasi gerginliklerin sonucu olarak 2001 yılında Türkiye'yi de etkilemiştir. Bu sebeple Türkiye 2001 yılında büyük bir ekonomik kriz ile karşı karşıya kalmıştır ve ülke ekonomisi, kriz nedeniyle %9,5 oranında daralmıştır.

Türkiye'nin 2001 krizi ile karşı karşıya kalması sonucunda 2001 yılına kadar düşük devam eden işsizlik 2001 yılında kriz ile en üst seviyeye ulaşmıştır. Yaşanan 2001 ve 2007 küresel krizlerinin sonucu olarak, işsizlik günümüzde bile hala yüksek seviyelerde ve kalıcı biçimde devam etmektedir.

2000-2010 yılları arasındaki dönem incelendiğinde işsizlik oranları 2001 yılından beri yükselmektedir. Bu durumu oluşturan nedenler arasında gösterilen faktörler şu şekilde sıralanabilir: yaşanan ekonomik krizlerin sonucunda oluşan ekonomik büyümenin durağan hale gelmesi hatta ekonomik büyümenin küçülmeye geçmesi, emeklilikle ilgili yapılan düzenlemeler ve ekonomide kayıt dışı istihdam sonucunda kayıt altına alınamayan işgücü oluşması şeklindedir (Biçerli, 200: 471).

2001 yılında yaşanan ekonomik kriz nedeniyle hızla azalan ithalattaki düşüşün nedeni olarak ulusal paranın değer kaybetmesi ve dolayısıyla ithalatı azaltan ve ihracatı artıran döviz kuru gösterilebilir. 2001 yılındaki ekonomik krizden sonra ekonomi yeniden yapılanma sürecine girerek üretim ve yatırımda artış meydana gelmiştir. Bunun sonucu

olarak yüksek bir büyüme süreci yakalanmıştır. Fakat bu yüksek büyüme oranı ve yatırım artışı istihdama yansımamıştır. Kısacası ekonomide istihdam yaratmayan büyüme döneminin ortaya çıktığı görülmüştür. İşgücü piyasasındaki yapısal sorunlar, işgücü verimliliğinin artışı ve yüksek kapasite kullanımı gibi faktörler istihdama yansıyan büyümeyi engelleyen en önemli faktörler olarak sıralanmaktadır (Tüzünakan, 2015: 112).

2008 yılında dünya ekonomilerinde meydana gelen küresel kriz sonucu; Amerika'da emlak fiyatları fırlamış, bireyler emlak yatırımı yapmak için borç para almış, emlak fiyatlarındaki hızlı düşüş ve faiz oranlarının artmasıyla borçlarını ödeyemeyenlerin sayısı artmıştır. Mortgage krizi olarak da bilinen bu krizde, borçların düşük teminatlı ve yüksek riskli tahvillerle finanse edilmesi nedeniyle bu tahvilleri kullanan tüm kurumlar etkilenmiş ve küresel bir kriz meydana gelmiştir (Ertuna, 2008: 30). Bu krizden Türkiye de etkilenmiştir ve Türkiye ekonomisi durgunluk sürecine girmiştir.

Genç işsizlik oranı, 2008'de gerçekleşen küresel krizin etkisiyle 2009 yılında %25 oranına kadar yükselmiştir. 2009 yılında krizin etkisi çok sert hissedilmiştir ve genç işsizlik oranları ilk kez %25 oranına ulaşmıştır. Fakat 2009 yılının son dönemlerinde Türkiye ekonomisi toparlanma sürecine girmiş ve istenen büyüme trendini yakalamayı başarmıştır.

2.2.3 2010-2020 dönemi

2008 yılından bu yana yaşanan çift haneli işsizlik rakamları 2011-2014 yılları arasında tek haneye düşmüş fakat 2015 yılında %10,3 gerçekleşerek bu yıldan beri çift hanelerde devam etmektedir.

2008 krizinden sonra ekonomi hızlıca toparlanma sürecine girmiş ve 2010-2011 yıllarında sırasıyla %8,9 ve %8,5 oranında büyümüştür. Toparlanma sürecinin sonucunda yüksek büyüme hızı sayesinde işsizlik rakamları tekrar tek haneye düşmüştür. 2010 yılında, istikrar ve güven ortamında ekonomi hızlı ve güçlü bir büyüme trendi göstermiştir. Türkiye, 2010 ve 2011 yıllarında elde ettiği büyüme oranları ile Avrupa'nın en hızlı büyüyen ekonomisi olmuştur. Bu dönemde yürürlüğe giren politikalar, iyileştirme süreçleri ve eğitim destekleri sayesinde işsizlik oranları 2008 krizi öncesinde gerçekleşen seviyelerin altına indirilmiştir. İşsizlik ortalama %9 oranında gerçekleşmiştir (TÜİK, 2013). Türkiye'de özel kesim, 2010 ve 2011 yıllarında borçlanarak Türkiye'nin finansman olanaklarından yararlanmış ve finansal girişlerin hızlanmasına neden olmuştur. Bu sayede kriz sonrası toparlanma sürecinde ekonomik büyümenin aracı özel

sektör, sabit sermaye yatırımları ve özel tüketimin artması olmuştur (Bahçekapılı, 2015: 118).

2012 yılından sonra dünya genelindeki petrol fiyatlarının artışı ve jeopolitik sorunlar ekonomilerde küresel yavaşlamaya neden olmuştur. Türkiye ekonomisi de bu süreçten etkilenmiş ve büyüme oranı %4'e gerilemiştir. 2012-2013 dönemindeki bu yavaşlama toplam dış ticaret üzerinde bir kısıt oluşturmuştur. Bunun nedeni; kişisel gelirden hızlı büyümenin tüketici talebini artırması, artan yatırımın yatırım malı ithalatını artırması ve Türk lirasının aşırı değerlenmesinin ithalatı artırması olarak sınıflandırılabilir.

Türkiye'nin 2017 yılında ekonomiyi hareketlendirmek için uyguladığı dış politikalar, mali destekler, makro politikalar ve sağladığı krediler sayesinde ekonomi %7,4 oranında büyümüştür. Bu katkılar sayesinde artış gösteren istihdam oranı 2018 yılının ilk yarısında da devam etmiştir. Fakat 2018 yılının ikinci çeyreğinde ekonomide dengelenme dönemi başlasa bile tekrardan istihdam oranında azalış meydana gelmiştir ve işsizlik oranında artış ortaya çıkmıştır.

Türkiye'de, özellikle son yıllarda küresel değişmelerin etkisiyle ekonomik ve sosyal olarak yapısal bir dönüşüm yaşanmaktadır. Bu yaşanan yapısal dönüşümle beraber ekonomik reformlar hayata geçirilerek makroekonomik performans artırabilmiştir. Fakat istihdamın yaratılmasında ve dolayısıyla işsizliğin azaltılmasında yeterli başarı elde edilememiştir (Bacaksız, 2017 s:33).

2.3. Türkiye'de Sektörlere Göre İstihdam

Bir ülkede istihdamın sektörlere göre dağılımı o ülkenin gelişmişliği hakkında bilgi vermektedir. Ana istihdam sektörleri tarım ve sanayidir, hizmet sektörü ise bu iki sektörün durumuna bağlı olarak gelişme göstermektedir. Sanayi sektörü gelişmekte olan ülkelerde yeterince gelişme göstermediği için istihdam tarım ve hizmet sektörlerinde yoğunlaşmaktadır. Ekonomi geliştikçe istihdam sanayi sektörüne kaymaya başlar. Bunun yanı sıra nüfus artışıyla beraber gelişmekte olan ülkelerde inşaat sektörü de istihdam için önem kazanmaktadır. Özellikle köyden kente göçlerin artmasıyla beraber kentlerde oluşan işsizliği geçici süreliğine inşaat sektörü azaltır.

Türkiye'de istihdamın sektörler arası dağılımı Tablo 2'de incelendiği zaman tarım sektöründe çalışan sayısı 1990 yılında 8,6 milyon iken 2020 yılı itibarıyla 4,7 milyon kişi olmuştur. Türkiye'de 30 yıl içerisinde tarım istihdamı %45,73 oranında azalmıştır. Bu duruma istinaden Türkiye zamanla tarım ülkesi olma özelliğini kaybetmiştir diyebiliriz.

Tablo 2’de hizmetler sektörünü analiz ettiğimiz zaman hizmet sektöründe istihdam 1990 yılında yaklaşık 7 milyon kişi iken, 2021 yılında 15 milyon kişiye yükselmiş ve %105 oranında bir artış yaşanmıştır. Bu durum tarımdan hizmet sektörüne kayma ile açıklanabilir.

2020 yılında Covid-19 salgının görülmesinde en çok etkilenen hizmet sektörü olmuştur. Bu sektörde bir önceki yıla göre yaklaşık %5 oranında istihdam kaybı yaşanırken tarım sektöründe %3,19 artış yaşanmıştır. Sanayi sektöründe %1,40 oranına azalma olurken inşaat sektöründe ise %0,77 oranında azalma olmuştur.

Sanayi sektöründe 1990 yılında yaklaşık 3 milyon kişi istihdam edilirken 2020 yılında 5 milyon kişi istihdam edilmiş ve söz konusu yıllar arasında sektörün istihdamında yaklaşık %70 oranında bir artış gerçekleşmiştir. Sanayi sektöründe 2009-2013 arası bir dalgalanma görülmektedir. Bunun nedeni olarak 2008 ekonomik krizinden Türkiye’nin de etkilenmesiyle beraber krizin Türkiye üzerindeki etkisinin sonraki yıllarda da devam etmesi gösterilebilir.

İnşaat sektörünü incelediğimiz zaman özellikle son yıllarda yaşanan kur artışlarıyla beraber azalma eğilimine girmiştir. Ancak bu sektör, kendisiyle ilgili çeşitli alt sektörlerin ürettiği mal ve hizmetlere talep yaratabildiğinden, Türkiye ekonomisinin ve istihdamın büyüme performansına katkı sağlamakta ve önemi giderek artan bir sektör konumuna gelmektedir (Alpaydın, 2018 s:175). Bu olumlu yaklaşımının yanı sıra inşaat sektörü kalıcı bir istihdam yaratmak yerine işsizliğe geçici süre çözüm olabilmektedir.

Tablo 2: Türkiye’de Sektörlere Göre İstihdam

Yıllar	Tarım Sektörü	Hizmet Sektörü	Sanayi Sektörü	İnşaat Sektörü
1990	8691	7263	3032	893
1995	9205	8397	3309	1238
2000	7769	10001	3810	1115
2005	5154	10735	4178	1097
2006	4907	11247	4269	1192
2007	4867	11558	4314	1231
2008	2016	11736	4441	1238
2009	5254	11893	4130	1305
2010	5683	12417	3256	1434
2011	6143	12422	4705	1680
2012	6097	12727	4751	1717
2013	6015	13749	3512	1768
2014	5470	13234	5070	1912
2015	5483	13892	5074	1914
2016	5305	14614	5040	1987
2017	5464	15247	5252	2095
2018	5297	15777	5383	1992
2019	4570	15875	5278	1550

2020	4716	15061	5204	1538
2021	4749	15932	6176	1770

Kaynak: Türkiye İstatistik Kurumu (TÜİK), Hanehalkı İşgücü Anketi

Tablo 2 genel olarak incelendiğinde, istihdamın tarım içerisindeki payı önemli bir ölçüde azalırken sanayi sektörü içerisindeki payında önemli bir değişikliğin olmadığı görülmektedir. Hizmet sektöründe istihdam edilenlerin oranı ise 1990 yılında 7,2 milyon iken, 2000 yılında 15 milyon düzeyine ulaşmıştır ve tarım sektörünü geçerek ilk sıraya yükselmiştir.

2.4 Türkiye’de Eğitim Durumuna Göre İstihdam

Ülkelerdeki işgücünün niteliğini ve ülkenin gelişmişliğini belirleyen en önemli faktör eğitimidir. Bu kısımda istihdama katılan bireyler eğitim durumuna göre ele alınmıştır. Okur-yazar olmayanlar, lise altı eğitilmişler, lise dengi eğitilmişler ve yüksek öğrenimliler olmak üzere dört gruba ayrılarak incelenmiştir.

Tablo 3’te Türkiye’de işgücünün eğitime göre dağılımını incelediğimiz zaman; en yüksek istihdamın, lise ve dengi eğitilmişler grubunda olduğu görülmektedir. Bunun nedeni, ekonominin daha fazla vasıfsız işçiye ihtiyacı olmasıdır. Vatandaşlarımızın eğitim durumu dikkate alındığında, nüfusun büyük bir bölümünü lise ve altı eğitim düzeyine sahip kişilerin oluşturduğu görülmektedir (Sungur, 2019: 90).

1990-2000 yılları arasında en büyük istihdam payı lise altı eğitime aittir. Okur-yazar olmayanların ve lise altı eğitilmişlerin son yıllarda istihdam içindeki payı düşmüştür ancak yine de yüksek seyretmektedir. Ayrıca en çok artış yükseköğretim mezunlarının istihdamında gerçekleştiği görülmektedir. Bunun yanı sıra Lise ve dengi eğitilmişlerle yükseköğretim mezunlarının istihdama katılımı artış göstermesine rağmen oldukça yetersizdir.

Tablo 3: Eğitim Durumuna göre işgücü (bin kişi)

Yıllar	Okur Yazar Olmayanlar	Lise altı eğitilmişler	Lise ve dengi eğitilmişler	Yüksek öğretim
1990	2851	12969	1731	1065
1995	2091	14382	2789	1323
2000	1917	12269	3566	1894
2005	1109	12269	4207	2481
2006	1062	12295	4371	2695
2007	990	12342	4522	2884
2008	960	12525	4468	3140
2009	1002	12563	4392	3321
2010	1082	13427	4473	3612

2011	1147	14224	4729	4009
2012	1119	14277	4932	4493
2013	1110	14450	5133	4831
2014	1097	14584	5167	5085
2015	1056	14650	5322	5593
2016	978	14670	5493	6064
2017	1013	15009	5747	6420
2018	985	15040	5988	6725
2019	913	14164	5899	7124
2020	704	12917	5787	7404
2021	799	15209	4783	9143

Kaynak: Türkiye İstatistik Kurumu (TÜİK), Hanehalkı İşgücü Anketi

Genel olarak Türkiye’de istihdamın eğitim durumu analiz edildiğinde; 2005 yılından beri en düşük istihdam oranının okuma yazma bilmeyen kişilerde olduğu görülmektedirken en yüksek oranın ise lise veya yükseköğretim eğitim seviyesine sahip bireylerde olduğu görülmektedir. Bu durum Türkiye’de işgücünün vasıflı elemana doğru kaydığının göstermektedir.

2.5. Türkiye’de İşgücüne Dahil Olmama Nedenleri

Bu bölümde Türkiye ekonomisinde işgücüne dahil olmama nedenleri ele alınmıştır. Bu nedenler TÜİK’e göre 7 farklı kategoride sınıflandırılmaktadır

Türkiye’de işgücüne dahil olmayıp çalışmayan kesim; iş aramayıp çalışmaya hazır olanlar, mevsimlik çalışanlar, ev işleriyle meşgul olanlar, emekli, öğrenci, çalışamaz halde olanlar ve diğer olmak üzere 7 farklı kategoride gruplandırılabilir.

Tablo 4’te Türkiye’de nedenlerine göre işsizliğin dağılımı verilmiştir. 1990 yılında 15 milyon kişi işgücüne dahil olmazken bu sayı 1995 yılında 19,8 milyon, 2000 yılında ise 23 milyon olmuştur. İşgücüne dahil olmayan nüfus her 5 yılda bir yaklaşık %22 oranında artış göstermektedir. 1990 yılında iş aramayıp çalışmaya hazır olan nüfus 165 binken 1995 yılında bu nüfus 131 bin kişiye düşerek yaklaşık %20 oranında azalma göstermiştir. Bu durum bireylerin iş bulma umudunun arttığının göstergesidir.

2000 ve sonrası nüfus genel olarak incelendiği zaman iş aramayıp çalışmaya hazır olanların, öğrencilerin ve emeklilerin sayısındaki yükseliş dikkat çekmektedir. Ancak mevsimlik çalışan sayısında azalma olmuştur. Bunun yanı sıra ev işleriyle uğraşan nüfusta son yıllar da azalma gözlemlenmektedir. Ev işleriyle uğraşan nüfusu genel de kadın nüfus oluşturduğu için kadınların işgücüne katılım oranı artmıştır diyebiliriz.

Tablo 4: Türkiye’de İşgücüne Dahil Olmama Nedenleri (Bin Kişi)

Yıl	İşgücüne Dahil Olmayan Nüfus	İş Aramayıp Çalışmaya Hazır Olanlar	Mevsimsiz Çalışanlar	Ev İşleriyle Meşgul	Emekli	Öğrenci	Çalışamaz Halde	Diğer
1990	15451	165	87	9414	1339	1767	1857	707
1995	18888	131	213	10938	1625	2782	2043	1029
2000	23133	1139	459	12339	2277	2900	2176	1703
2005	25905	1563	391	12703	3112	3453	3098	1586
2006	26423	1909	341	12409	3258	3588	3298	1640
2007	26879	1742	289	12124	3520	3680	3225	2300
2008	26996	1850	315	12186	3622	3967	3396	1705
2009	26938	2061	87	12101	3577	4122	3394	1674
2010	26901	2013	98	11914	3617	4219	3406	1817
2011	26867	1945	96	11872	3406	4219	3394	1746
2012	27385	1994	72	11992	3795	4409	3459	1674
2013	27337	2079	65	11463	3837	4465	3666	1778
2014	28200	1242	94	11589	3827	4470	3922	1814
2015	28176	1201	96	11498	4082	4486	3878	1736
2016	28185	1210	89	11098	4160	4541	4036	1843
2017	28251	1132	85	11133	4401	4627	4009	1926
2018	28380	1085	155	11061	4536	4472	4040	1944
2019	28920	1143	103	11356	4959	4375	3906	1932
2020	31706	2109	107	10309	4886	4513	4868	2803
2021	30899	1546	128	9917	4995	4876	4998	2925

Kaynak: Türkiye İstatistik Kurumu (TÜİK), Hanehalkı İşgücü Anketi

Türkiye’de nedenlerine göre istihdama dahil olmama dağılımı genel olarak incelendiği zaman; Türkiye’de 1990 yılında işgücüne dahil olmayan nüfus yaklaşık 15 milyonken 2021 yılı itibariyle yaklaşık 31 milyon olmuştur. İş gücüne dahil olmayan nüfus 31 yılda %105,2 oranında artış göstermiştir. İşgücüne dahil olmayanların büyük bir bölümünü ev işleriyle meşgul olanlar oluşturmaktadır. İşgücünün dışında kalanların yaklaşık olarak her üç kişisinden birisini ev işleriyle meşgul olanlar temsil etmektedir. Dolayısıyla istihdamı artırmaya yönelik politikalar oluşturulurken bu durum öncelikle göz önünde bulundurulmalıdır. Bu kadar yüksek oranda artış göstermesinin nedenlerinden birisi iradi işsizlik olurken asıl nedeni Türkiye’deki hızlı nüfus artışına istihdam yaratılamamasıdır. Mevsimlik çalışan sayısında ise devamlı bir dalgalanma söz konusudur. Bu durum turizm ve hasat dönemiyle alakalıdır.

2.6. Türkiye’de İş Arama Süresine Göre İşsizliğin Dağılımı

İş arama süresine göre işsizlik; 1 yıldan az süreli işsizler, 1 yıldan fazla 2 yıldan az, 2 yıldan fazla 3 yıldan az ve 3 yıldan daha fazla şeklinde gruplandırılmıştır. 1 yıldan

az süreli işsizlik durumuna kısa dönem işsizlik, 1 yıl ve daha fazla süreli işsizlikse uzun dönem işsizlik olarak adlandırılmaktadır.

Tablo 5: İş Arama Sürelerine Göre İşsizler (bin)

Yıllar	Bir yıldan daha az süreli işsizler	1 yıldan fazla 2 yıldan az işsizler	2 yıldan fazla 3 yıldan az işsizler	3 yıl ve daha fazla işsizler
1990	827	378	207	151
1995	1056	297	155	153
2000	1139	190	72	44
2005	1412	429	261	241
2006	1449	414	216	192
2007	1609	402	170	139
2008	1871	410	167	118
2009	2563	538	199	135
2010	2147	533	208	124
2011	1896	428	168	91
2012	1862	401	147	71
2013	2039	452	138	76
2014	2853	408	126	554
2015	3057	462	131	52
2016	3330	492	124	70
2017	3454	534	150	72
2018	3537	546	158	87
2019	4469	712	222	116
2020	4061	685	214	120
2021	3919	859	228	134

Kaynak: Türkiye İstatistik Kurumu (TÜİK), Hanehalkı İşgücü Anketi

Tablo 5 incelendiği zaman 1990 yılında en fazla işsizlik süresi 827 bin kişiyle bir yıldan daha az süreli işsizlerdir. 1 yıldan fazla 2 yıldan az işsizler 378 bin kişi, 2 yıldan fazla 3 yıldan az işsizler 207 bin kişi, 3 yıl ve daha fazla işsiz sayısı 151 bin kişi olarak gerçekleşmiştir. 5 yıl sonra 1995 yılında bir yıldan daha az süreli işsizler 1 milyon kişi olmuştur ve yaklaşık %27 oranında bir artış göstermiştir. Fakat 1 yıldan fazla 2 yıldan az işsizler ve 2 yıldan fazla 3 yıldan az işsiz sayısında azalış gözlemlenmektedir. Bu azalış, 1 yıl üstü 2 yıl altı işsizler için %21,4 oranında gerçekleşirken 2 yıl üstü 3 yıldan az işsizler için %25 oranında gerçekleşmiştir.

2.7. Türkiye’de Genç İşsizliğin Durumu

Tablo 6’da 15-24 yaş arası genç işsizlik oranları verilmiştir. Genç işsizlik oranları incelendiği zaman işsizlik oranlarının sürekli artış eğiliminde olduğu ve çift hanelere ulaşmış olduğu görülmektedir. Genç işsizlik oranı, en düşük 2014’te görülmüştür ve 2014-2017 yılları arasında istikrarlı bir şekilde artmıştır, ancak 2018 yılında işsizlik

%0.05 oranında azalmıştır. 2019'da 15-24 yaş arası genç işsizlik oranı %25.4'e ulaşan oran ile şimdiye kadarki en yüksek yıl oldu.

Tablo 6: Türkiye’de 15-24 yaş arası genç işsizlik oranı (%)

Yıllar	Genç İşsizlik Oranları
1990	16
1995	15,5
2000	13,1
2005	19,5
2006	19,3
2007	19,6
2008	20,1
2009	23,8
2010	21,7
2011	18,4
2012	17,5
2013	18,7
2014	17,9
2015	18,5
2016	19,6
2017	20,8
2018	20,3
2019	25,4
2020	25,3
2021	22,8

Kaynak: TÜİK

Gençlerin eğitime olan katılımlarının artmasıyla birlikte yeterli istihdam alanlarının bulunmaması ve bu nitelikli işgücünün piyasada kendine yer bulamaması genç işsizlik oranlarını arttırmıştır (Akkaya, 2017: 24). Türkiye’de genç nüfusun yüksek olması, genç işgücünün niteliksiz olması ve kırdan kente göç ederek iş arama sürecine giren gençlerin ümidini kaybetmesi, işsizliğin gençlerde gruplar halinde birikmesine neden olmuştur. Sonuç olarak, işsizliğe duyarlı genç nüfus, işsizlik oranının önemli bir kısmını oluşturmaktadır.

2.8. Türkiye’de İstihdam Edilenlerin İşteki Durumu

İstihdam edilenlerin işteki durumu dört grupta ele alınmıştır: Ücretli ve yevmiyeli çalışanlar, işverenler, kendi hesabına çalışanlar ve ücretsiz aile işçisi olarak çalışanlar. Türkiye’de istihdamın işteki durumuna göre dağılımı Tablo 7’de verilmiştir.

Tablo 7: İstihdam Edilenlerin İşteki Durumu (Bin Kişi)

Yıllar	Toplam	Ücretli veya Yevmiyeli	İşveren	Kendi Hesabına	Ücretsiz Aile
1990	18.047	5.955	704	4.724	5.591

1995	20.260	6.696	1.046	4.898	5.903
2000	21.581	10.488	1.139	5.235	4.660
2005	20.066	11.435	1.101	4.689	2.841
2006	20.423	12.028	1.162	4.555	2.678
2007	20.738	12.534	1.189	4.386	2.628
2008	21.194	12.937	1.249	4.324	2.684
2009	21.277	12.770	1.209	4.429	2.870
2010	22.594	13.762	1.202	4.548	3.083
2011	24.110	14.876	1.244	4.687	3.303
2012	24.821	15.619	1.238	4.695	3.268
2013	25.524	16.353	1.182	4.773	3.217
2014	25.933	17.125	1.173	4.479	3.155
2015	26.621	17.827	1.175	4.468	3.150
2016	27.205	18.377	1.239	4.536	3.053
2017	28.189	18.960	1.279	4.815	3.134
2018	28.738	19.536	1.282	4.909	3.012
2019	28.080	19.216	1.253	4.709	2.902
2020	26.812	18.719	1.199	4.421	2.473
2021	28997	20.137	1.318	4.647	2.695

Kaynak: TÜİK

Tablo 7 genel olarak incelendiğinde ücretsiz aile işçisi olarak çalışanların payında düşüş gözlemlenmektedir. 1990 yılından 2020 yılına kadar ücretsiz aile işçisi olarak çalışanların oranında yaklaşık %55 azalma görülmektedir. Bu azalma nedeninin tarım sektöründeki gerileme olduğu düşünülmektedir.

Ücretli ve yevmiyeli çalışanların payında yıllar içerisinde artış görülmektedir. 1990 yılında 5,9 milyon kişi iken 2020 yılında bu sayı 18,7 milyona kadar çıkmaktadır. Yaklaşık %200 bir artış gözlemlenmektedir. Fakat kendi hesabına çalışanlar ve işverenler kısmında kayda değer bir değişiklik söz konusu değildir. Tablo 7 verilerine dayanarak toplam istihdamda meydana gelen artışın en önemli sebebinin ücretli ve yevmiyeli çalışanlardaki artış olduğu söylenebilmektedir.

ÜÇÜNCÜ BÖLÜM

AMPİRİK ANALİZ

3.1 Literatür Taraması

Türkiye’de işsizlik ve makroekonomik faktörlerin ilişkisi inceleyen çok sayıda çalışma vardır. Genel olarak bu çalışmalara baktığımız zaman işsizlik ve makroekonomik faktör ilişkisi ARDL eş bütünleşme testi ve nedensellik testleri ile analiz edilmiştir. Bu çalışmalardan bazıları aşağıda sunulmuştur.

Bilgin (2004) 1980-2004 yılları arasındaki yıllık verileri kullanarak Türkiye’de döviz kuru ve işsizlik üzerindeki ilişkiyi regresyon analizi yöntemiyle sınamıştır. Regresyon analizi sonucuna göre; işsizlik ve döviz kuru arasında yakın ilişki mevcuttur.

Yılmaz (2004) Türkiye ekonomisinde büyüme ile işsizlik oranları arasındaki nedensellik ilişkisini 1978-2004 verilerini kullanarak analiz etmiştir. Analiz sonucuna göre Türkiye ekonomisinde büyüme oranı ile işsizlik oranı arasında karşılıklı çift yönlü nedensellik ilişkisi bulunmamaktadır. Sadece işsizlik oranından büyüme oranına doğru tek yönlü nedensellik ilişkisi vardır. Büyüme oranından işsizlik oranına doğru bir nedensellik ilişkisi ise tespit edilememiştir.

Uysal ve Alptekin (2009) Türkiye ekonomisi için ekonomik büyüme ve işsizlik arasındaki ilişkiyi 1980-2007 dönemine ait yıllık veriler için VAR analiziyle tespit etmişlerdir. Sonuç olarak, işsizlik oranından büyümeye doğru tek yönlü Granger nedensellik ilişkisi tespit edilmiştir.

Korkmaz ve Yılgör (2010), 2001 krizinden sonra Türkiye’de büyüme ve istihdam arasındaki ilişki adlı çalışmada 1997-2009 dönemi üçer aylık verileri kullanarak analiz etmişlerdir. Araştırma sonucuna göre GSYH’den işsizliğe doğru tek yönlü nedensellik tespit edilmiştir. Kabaklarlı vd. (2011) 2005-2010 dönemine ait aylık verilerini kullanarak ekonomik büyüme, sabit sermaye yatırımları, verimlilik ve enflasyon ile genç işsizlik arasındaki ilişkiyi analiz etmişlerdir. Analiz sonucuna göre değişkenler arasında uzun dönemli ilişkinin varlığı tespit edilmiştir. Uzun dönemde enflasyon ve verimliliğin genç işsizlik üzerinde pozitif etkisi varken ekonomik büyüme ve sabit sermaye yatırımlarının genç işsizlik üzerinde negatif etkisi vardır.

Kanca (2012) Türkiye’de işsizlik ve iktisadi büyüme arasındaki ilişkiyi 1970-2010 verilerini kullanarak eş bütünleşme ve Granger nedensellik testleriyle analiz

etmiştir. Yapılan eşbütünleşme testi neticesinde seriler arasında uzun dönemli bir ilişkiye rastlanılmıştır. Granger nedensellik testine göre işsizlik ve büyüme arasında karşılıklı ilişki bulunmamaktadır. Nedensellik ilişkisinin yönü sadece büyüme oranından işsizlik oranına doğrudur.

Boz (2013) Türkiye’de reel döviz kuru ve işsizlik üzerine yaptığı çalışmada 2003-2012 çeyreklik verilerini kullanarak regresyon modeli oluşturmuştur. Analiz sonucuna göre, reel döviz kuru ile işsizlik arasında negatif bir ilişki olduğu tespit edilmiştir.

Kaya, Kaygusuz ve Altıntepe (2015) Türkiye için 1990-2013 aylık verileri kullanarak kamu harcamaları ve istihdam arasındaki ilişkiyi test etmişlerdir. Elde edilen sonuçlara göre kamu harcamalarından istihdama doğru bir nedensellik ilişkisine rastlanılmamıştır.

Bayrakdar (2014) 2000Q1-2013Q4 dönemine ait üç aylık verileri kullanılarak kamu harcamaları-işsizlik oranı arasındaki ilişkiyi ARDL sınır testi yaklaşımı, Johansen eşbütünleşme testi ve Toda-Yamamoto nedensellik testi ile ele almıştır. Analiz sonucuna göre kamu harcamalarında meydana gelen artış işsizlik oranının artmasına neden olmaktadır.

Selim ve Güven (2014) Türkiye’de enflasyon, döviz kuru ve işsizlik arasındaki ilişkiyi incelemek için 1990-2012 verilerini kullanmıştır. Yapılan eş bütünleşme testine göre TÜFE, reel efektif döviz kuru ve işsizlik değişkenleri arasında uzun dönemli bir ilişki yoktur. Granger nedensellik testindeyse döviz kurundan işsizliğe tek doğru tek yönlü nedensellik olduğu saptanmıştır. Kanca ve Bayrak (2015) kamu harcamaları bileşenleri ve işsizlik arasındaki ilişkiyi 1980-2013 verilerini kullanarak Türkiye örneği ile analiz etmişlerdir. Kamu harcamaları; transfer harcamaları ve cari ve yatırım harcamaları olmak üzere iki kalemde incelenmiştir. Transfer harcamaları ile işsizlik oranı arasında çift yönlü bir nedensellik ilişkisi varken cari ve yatırım harcamaları ile işsizlik oranı arasındaysa ters yönlü bir ilişki olduğu sonucuna ulaşılmıştır. Bunların yanı sıra değişkenler arasında uzun dönemli ilişki saptanamamıştır.

Durkaya ve Ceylan (2016) 2002Q1-2014:Q3 verileriyle işsizlik oranı ve kamu büyüklüğü arasındaki ilişkiyi incelemiştir. Çalışmada Abrams eğrisinin Türkiye için geçerliliği analiz etmek için eş-bütünleşme ve nedensellik testi yapılmıştır. Bulgular, Abrams eğrisinin geçerliliğini doğrulamaktadır. Bunun yanı sıra uzun dönemde kamu kesiminin etkisi istatistiksel olarak anlamlı bulunamamıştır fakat kısa dönemde işsizlik oranından kamu kesimine ve reel gayri safi yurtiçi hasıladan işsizlik oranına doğru tek yönlü nedensellik ilişkisi bulunmuştur.

Sertkaya ve Okur (2016) Türkiye’de genç işsizliğinin belirleyicilerini genç işsizlik, enflasyon ve büyüme oranları 1988-2014 dönemi verileri kullanarak araştırmıştır. Yapılan analiz sonuçlarına göre; seriler arasında uzun dönemli ilişki vardır yani uzun dönemde seriler birbirini etkilemektedir. Ayrıca genç işsizlik oranından, enflasyon ve GSYH’ye bir nedensellik ilişkisinin olmadığı tespit edilmiştir.

Öztürk ve Uslu (2017) ekonomik büyüme, işsizlik ve enflasyon arasındaki ilişkiyi 2007-2014 dönemine ait verileri kullanarak analiz etmişlerdir. Bu analiz sonucuna göre; değişkenler arasında uzun dönemli eşbütünleşme ilişkisi vardır. İşsizlik ve büyüme arasında karşılıklı nedensellik ilişkisi saptanırken enflasyon ve işsizlik arasında nedensellik ilişkisi bulunamamıştır.

Mucuk (2017) 2002-2014 yılları arasında Türkiye ekonomisi için çeyreklik veriler kullanarak tahmin ettiği eş bütünleşme testi sonucuna göre işsizlik ve ekonomik büyüme arasında uzun dönemde bir ilişki bulunamamıştır. Kısa dönemde ise aralarındaki ilişkinin negatif olduğu tespit edilmiştir.

Tarı ve Bakkal (2017) Türkiye’de işsizliğin belirleyicilerini tespit etmek için 1980-2012 yıllık verileri kullanmışlardır. Çalışmada VAR analizi kullanılmıştır. Analiz sonucuna göre artan işsizliğin temel sebebi ekonomik krizlerken asgari ücretler ve verimlilik işsizliğin artmasında etkili olan diğer faktörlerdir. Nüfus ve gayrisafi yurtiçi hâsılanın ise işsizlik azaltıcı herhangi bir etkisine ulaşamamıştır.

Akcan ve Ener (2018) makroekonomik değişkenlerin işsizlik ile ilişkisini 2000-2015 çeyreklik verileri kullanarak Türkiye için test etmişlerdir. Analizde, varyans ayrıştırması ve etki tepki analizi kullanılmıştır. Elde edilen bulgular, reel döviz kurunun işsizlik oranının açıklanmasındaki en etkili değişken olduğunu göstermektedir. Ayrıca işsizlik oranının enflasyon, büyüme ve ihracata tepkisi her dönem için pozitif bulunmuştur.

Öztürk ve Sezen (2018) ekonomik büyüme ile işsizlik arasındaki ilişkiyi Granger nedensellik testiyle analiz etmişlerdir. Çalışmada 2005-2017 çeyreklik veriler kullanılmıştır. Granger nedensellik testine göre ekonomik büyümeden işsizlik oranına tek yönlü nedensellik vardır.

Asiye ve Karataş (2018) Türkiye için 2000-2013 çeyreklik verileri kullanarak enflasyon, büyüme, doğrudan yabancı yatırım, reel efektif döviz kuru ve işsizlik oranı arasındaki ilişkiyi incelemiştir. Yapılan nedensellik testi analizi sonucunda büyüme ile

işsizlik arasında tek yönlü ilişkinin olduğu tespit edilmiştir. Varyans ayrıştırması analizi sonucunda ise işsizliğin büyüme üzerinde zayıf bir etkiye sahip olduğu sonucuna varılmıştır.

Bayraktar (2019) ekonomik büyüme; istihdam ve işsizlik üzerine yaptığı çalışmada 2005-2017 dönemi çeyreklik verileri kullanmıştır. Elde edilen bulgular; eş bütünleşme ilişkisinin olmadığını, dolayısıyla değişkenler arasında uzun dönemli bir ilişkinin bulunmadığını ortaya koymaktadır. Nedensellik testi sonucuna göre ise, ekonomik büyüme ile işsizlik arasında tek yönlü nedensellik ilişkisi vardır.

Özer (2020) Türkiye için 1980-2018 aylık verilerini kullanarak kamu harcamaları ve işsizlik oranı arasındaki ilişkiyi incelemiştir. Analiz sonucunda kamu harcamalarındaki 1 birimlik artışın işsizlik oranını 0,45 birim arttırdığı sonucuna ulaşılmıştır. Ayrıca yapılan Toda-Yamamoto nedensellik testine göre; kamu harcamalarından işsizlik oranına doğru tek yönlü nedensellik ilişkisi olduğu tespit edilmiştir

Adıgüzel (2021) Türkiye için 2008-2018 verilerini kullanmıştır. Çalışmada genç işsizlik oranı, genel işsizlik oranı, büyüme, ihracat oranları kullanılmıştır. Analiz sonucuna göre Türkiye’de işsizlik ve genç işsizlik ile ilişkili olan faktör faktör büyüme oranıdır. İhracatın büyüme oranı üzerinde bir etkisi yoktur. Büyüme ve genç işsizlik arasındaki korelasyon katsayısı 0,98’dir.

Kocaman ve Biçerli (2021) 2015-2019 aylık verileri kullanarak para ve maliye politikalarının işsizlik üzerindeki ilişkisini Doğrusal Olmayan Gecikmesi Dağıtılmış Otoregresif Model (Nonlinear Autoregressive Distributed Lag Model, NARDL) yardımıyla incelemişlerdir. Analiz sonucuna göre kamu harcamaları ve para arzındaki artış işsizliği arttırmaktadır. Ayrıca ele alınan dönemde Abrams eğrisinin geçerli olduğu sonucuna ulaşılmıştır.

İşsizlik oranının makroekonomik belirleyicileri Türkiye’nin yanı sıra diğer gelişmekte olan ülkeler ve gelişmiş ülkeler için de araştırılmıştır. Zagler (2003) Almanya, Fransa, İtalya ve İngiltere için 1968-1999 arasındaki yıllık verilerle nedensellik testi ve vektör hata düzeltme modeli uygulamıştır. Test sonucuna göre; söz konusu ekonomilerde kısa dönemde ekonomik büyüme ve işsizlik arasında negatif yönlü ilişki varken uzun dönemde pozitif ilişki vardır.

Choudhry, Signorelli ve Marelli (2012), OECD ülkeleri için 1980-2009 dönemlerine ait verilerle genç işsizliğin belirleyici faktörlerini araştırmışlardır. Analiz

sonuçlarına göre ekonomik büyüme, eğitim ve işgücü piyasası politikalarının işsizliği azaltmada özellikle genç işsizliği düşürmede etkili olduğu görülmektedir.

Ball (2013) OECD ve ABD ekonomisi için işsizlik ve büyüme arasındaki ilişkiyi incelemiştir. ABD ekonomisi için 1948-2011 dönemi verileri, 20 OECD ülkesi için ise 1980-2011 dönemi verileri kullanılmıştır. İşsizlik ve büyüme arasındaki ilişki Okun Yasası kapsamında analiz edilmiştir. Analiz sonuçlarına göre, işsizlik ve büyüme arasında birçok ülke için anlamlı bir ilişki olduğu tespit edilmiştir. Fakat işgücü piyasalarının ülkelere göre farklılık göstermesi sebebiyle Okun katsayıları da ülkeler arasında farklılık göstermektedir.

Arslan ve Zaman (2014) 1999-2010 dönemine ait verilerle Pakistan ekonomisini incelemişlerdir. Analizde En Küçük Kareler yöntemi kullanılmıştır. Yapılan çalışma sonucunda doğrudan yabancı sermaye yatırımları, gayrisafi yurtiçi hâsıla ve enflasyon oranının işsizlik ile negatif ilişkisi tespit edilirken buna karşın nüfus artışının işsizlik ile pozitif yönlü ilişkisi tespit edilmiştir.

Şahin (2016) Çin ekonomisinde işsizliğin belirleyicilerini 1982-2014 dönemini ele alarak ARDL yöntemiyle analiz etmiştir. Uzun dönemde, gayri safi milli hâsıla ile işsizlik arasında negatif yönde ilişki tespit edilirken enflasyon oranı ve doğrudan yabancı sermaye yatırımlarının işsizlikle pozitif yönde ancak zayıf bir ilişkisin olduğu tespit edilmiştir.

Haydar ve Akyazı (2018) 34 OECD ülkeleri için 2000-2016 çeyreklik verileri ele alarak nedensellik analizi yapmışlardır. Analiz sonucuna göre; ekonomik büyüme ve işsizlik oranları arasında çift yönlü bir nedensellik ilişkisi tespit edilmiştir; böylece Okun Yasası'nın geçerli olduğu sonucuna varılmıştır.

3.2. Veri Seti ve Metodoloji

Çalışmanın bu bölümünde Türkiye ekonomisinde işsizliği belirleyen makroekonomik faktörlerin ampirik analizi yapılacaktır. Bu sayede ele alınan dönemde Türkiye ekonomisinde işsizlik oranı üzerinde etkili olan faktörlerin işsizlik oranını hangi yönde ve miktarda etkilediğinin açıklanması amaçlanmaktadır. Bu bölümde ilk olarak çalışmada kullanılacak veri seti ve elde edilen kaynaklar tanıtılacaktır. Sonrasında uygulanacak metodolojiye dair teorik bilgi verilecektir. Ampirik analizlerde ilk olarak Türkiye'de işsizlik oranı ile çeşitli makroekonomik faktörleri arasındaki ilişkiyi araştırmak üzere değişkenlerin durağanlığı Genişletilmiş Dickey-Fuller (Augmented Dickey Fuller, ADF) ve Phillips-Perron (PP) birim kök testleri ile saptanacaktır. İkinci olarak sınır testi yöntemiyle değişkenler arasındaki eşbütünlüşme ilişkisi ortaya konacaktır. Sınır testinden

elde edilecek sonuçlara bağlı olarak ARDL analizi yardımıyla makroekonomik faktörlerin işsizlik oranı üzerindeki uzun dönemli etkileri açıklanacaktır. Son olarak Toda-Yamamoto nedensellik analizi aracılığıyla değişkenler arasındaki nedensellik ilişkisinin olup olmadığı tespit edilecektir.

3.2.1 Veri Seti

Çalışmada Türkiye ekonomisinin 2006:1- 2022:1 dönemine ait aylık verileri kullanılmıştır. Çalışmada kullanılan veriler, Türkiye İstatistik Kurumu (TÜİK) ve Türkiye Cumhuriyet Merkez Bankası (TCMB) Elektronik Veri Dağıtım Sistemi (EVDS) veri tabanından alınmıştır. İncelenen veriler “Census X12” yöntemi kullanılarak mevsimsellikten arındırılmıştır. Veri setine ilişkin açıklayıcı bilgi Tablo 8’de verilmiştir.

Tablo 8: Veri Setine İlişkin Tanımlayıcı Bilgiler

Değişken	Tanımı	Kısaltma	Veri Kaynağı
İşsizlik Oranı	15-64 genel işsizlik oranı	<i>unemp</i>	TÜİK
Genç işsizlik Oranı	15-24 genç işsizlik oranı	<i>youth</i>	TÜİK
Reel Döviz Kuru	TÜFE Bazlı Reel Efektif Döviz Kuru (2003=100)	<i>exch</i>	TCMB-EVDS
Sanayi Üretim Endeksi	Toplam Sanayi, 2015=100	<i>ipi</i>	TCMB-EVDS
Tüketici Fiyat Endeksi	2003=100	<i>cpi</i>	TCMB-EVDS
Kamu Harcamaları	Genel Kamu Harcamaları	<i>public</i>	TCMB-EVDS
Faiz	Ticari Kredi Faiz Oranı	<i>int</i>	TCMB-EVDS

Tablo 9’da çalışmada kullanılan değişkenlerin logaritmik düzeyleri hakkında temel betimleyici istatistikler sunulmuştur. Çalışmada 193 gözlem bulunmaktadır. Genel işsizlik ve genç işsizlik oranları değişkenlerinin ortalaması 2.34 ve 2.95’tir.

Tablo 9: Değişkenlere ait temel istatistikler

	UNEMP	YOUTH	IPI	CPI	INTEREST	EXCH	SPEND
Ortalama	2.3474	2.9554	4.4982	5.5024	2.7162	4.5696	17.4425
Medyan	2.3223	2.9231	4.5250	5.4466	2.7277	4.6464	17.3835
Maksimum	2.6461	3.2958	4.9718	6.6275	3.5069	4.8486	19.1932
Minimum	2.0794	2.6946	4.0430	4.8142	2.0988	3.8658	16.3459
Standart Sapma	0.1607	0.1590	0.2445	0.4367	0.3002	0.2185	0.6434
Çarpıklık	0.2557	0.3638	-0.0388	0.4048	0.0137	-1.0193	0.3668

Basıklık	1.8819	2.0166	1.8320	2.2119	2.6163	3.0897	2.2109
Jarque-Bera	12.1565	12.0353	11.0179	10.2663	1.1898	33.4862	9.3352
Olasılık	0.0022	0.0024	0.0040	0.0058	0.5516	0.0000	0.0093
Gözlem	193	193	193	193	193	193	193

Not: Tüm değişkenlerin logaritmik değerleri raporlanmıştır.

3.2.2 Metodoloji

3.2.2.1. Birim Kök Testi

Bir serinin durağan olması, o serinin ortalamasının, varyansının ve kovaryansının incelenen zaman içerisinde sabit kalması anlamına gelmektedir. Serinin birim kök içermesi ise durağan olmadığı anlamına gelir. Durağan olmayan verilerle çalışmak sahte regresyon sorununa yol açmaktadır. Böyle bir durumda R^2 olduğundan yüksek çıkmakta ve katsayıların anlamlılığı için kullanılan t istatistikleri yanlış sonuç vermektedir. Bu yüzden birim kök içeren serilerin farklarını alıp durağan hale getirmek gerekmektedir.

Çalışmaya konu olan serilerin durağanlığın sınanması için Dickey-Fuller tarafından geliştirilen Genişletilmiş Dickey-Fuller (ADF, 1979,1981) ve Phillips-Perron (PP, 1981) birim kök testlerinden faydalanılmıştır.

Ekonometrik çalışmalarda en sık kullanılan birim kök testi ADF testidir. ADF testinde durağanlık sınaması sabit terim ve trendli modelden oluşan aşağıdaki eşitlik (3.1) ile tahmin edilmektedir:

$$\Delta Y_t = \alpha_0 + \beta_t + pY_{t-1} + \sum_{i=1}^m \beta_i Y_{t-1} + \varepsilon_t \quad (3.1)$$

Denklemden Y_t serinin t dönemindeki değerini, Y_{t-1} serinin bir önceki dönemini ifade etmektedir. Modelde ε_t ise hata terimi olarak ifade edilmektedir. Denklemden otokorelasyon sorununu çözmek için denklemin sağ tarafına bağımlı değişkenin gecikmeli değerlerinin eklendiği görülmektedir. Modelin hipotezleri şu şekildedir:

$$H_0: \rho = 1 \text{ (Seri Durağan Değildir)} \quad (3.2)$$

$$H_a: \rho < 1 \text{ (Seri Durağandır)} \quad (3.3)$$

Modelde boş hipotezin reddedilememesi serinin durağan olmadığını (birim kök içerdiğini) göstermektedir. Boş hipotezin reddedilmesi ise serinin durağan olduğunu (birim kök içermediğini) ifade etmektedir.

ADF testine eleştirel yolla yaklaşan ve eksik taraflarını düzeltmek amacıyla geliştirilen Phillips-Perron (PP) birim kök testinin denklemi aşağıdaki gibidir:

$$Y_t = \beta_1 + pY_{t-1} + \varepsilon_t \quad (3.4)$$

$$Y_t = \beta_1 + pY_{t-1} + \beta_2 + \left(t - \frac{T}{2}\right) + \varepsilon_t \quad (3.5)$$

Yukarıdaki denklemlerde T gözlem sayısını ve ε_t hata terimini ifade etmektedir. Hata teriminin beklenen ortalaması sıfırdır ($E(\varepsilon_t) = 0$). PP testinin hipotezleri şu şekildedir:

H_0 = Seri birim kök içerir. (Seri durağan değildir)

H_a = Seri birim kök içermez. (Seri durağandır)

3.3. ARDL Sınır Testi

Seriler arası uzun dönemli ilişkilerin varlığını sınamak için eş bütünleşme testleri kullanılmaktadır. ARDL sınır testi; seviyesinde ve farkında durağan olan değişkenler arasında uzun dönemli ilişki olup olmadığı hakkında inceleme yapmaktadır. ARDL sınır testinin avantajı, aralarındaki ilişki incelenen değişkenlerin I(0) veya I(1) olduğunda bile uzun dönemli ilişkilerinin test edilebilmesine imkan vermesidir (Pesaran vd, 2001: 289-290). Fakat değişkenlerin I(2) olduğu durumla karşılaşmamak gerekmektedir.

ARDL sınır testi yaklaşımı, iki kademedен oluşmaktadır. Bunlardan birincisi; incelenen değişkenler arasında uzun dönem ilişkisinin olup olmadığının test edilmesidir. Değişkenler arasında eş bütünleşme ilişkisinin olması halinde ikinci aşamada uzun dönem denklemi tahmin edilmektedir ve ilgili esneklik katsayıları bulunmaktadır. Daha sonra ise kısa dönem katsayılar tahmin edilebilmektedir (Narayan ve Smith, 2006: 103). Kısa dönem ilişkisinin tespiti için ARDL yaklaşımına dayanan hata düzeltme modeli kullanılmaktadır.

3.4. Gecikmesi Dağıtılmış Otoregresif (ARDL) Model

Çalışmada incelenecek işsizlik oranının makroekonomik belirleyicilerini tespit etmek için iki model kullanılacaktır. Modellerin ilkinde (3.6) genel işsizlik oranı (*unemp*) bağımlı değişken olarak ele alınırken ikincisinde (3.7) genç işsizlik oranı (*youth*) bağımlı değişken olarak yer almaktadır. Çalışmada iki model kullanılmasındaki temel amaç, söz konusu makroekonomik faktörlerin farklı tanımlanan işsizlik oranları üzerindeki etkisinin yönü ve büyüklüğünün farklılaşıp farklılaşmadığının incelenmesidir.

Modeldeki bağımsız değişkenler sırasıyla sanayi üretim endeksi (*ipi*), tüketici fiyat endeksi (*cpi*), reel döviz kuru (*exch*), faiz oranı (*int*) ve kamu harcamaları (*public*) olacaktır. Her iki modeldeki değişkenler doğal logaritmaları alınarak analize dahil edilmiş, böylece model log-log olarak tahmin edilmiştir. Bu sayede hem EKK yaklaşımının gerektirdiği doğrusallık varsayımının sağlanması hem de bağımsız değişkenlerin katsayılarının esneklik olarak yorumlanması amaçlanmaktadır.

$$\ln unemp_t = \beta_0 + \beta_1 \ln ipi_t + \beta_2 \ln cpi_t + \beta_3 \ln exch_t + \beta_4 \ln int_t + \beta_5 \ln public_t + \varepsilon_t \quad (3.6)$$

$$\ln youth_t = \beta_0 + \beta_1 \ln ipi_t + \beta_2 \ln cpi_t + \beta_3 \ln exch_t + \beta_4 \ln int_t + \beta_5 \ln public_t + \varepsilon_t \quad (3.7)$$

2001 yılında Pesaran tarafından geliştirilen ARDL sınır testi yönteminin diğer eşbütünleşme yöntemlerine göre bazı avantajları vardır. Bu modelin uygulanabilmesi için serilerin aynı seviyede durağan olmaları gerekmez. Birim kök testi yalnızca serilerin ikinci farkında I(2) durağan olmadığı için gerçekleştirilmektedir. Diğer eşbütünleşme testlerinde gözlem sayılarının fazla olması gerekirken, ARDL yöntemi; az sayıda gözlem sayılarıyla analiz yapılabilir ve elde edilen sonuçlar sağlıklı olmaktadır. Son olarak bu yöntem diğer eşbütünleşme testlerinde ortaya çıkan içsellik sorununu ortadan kaldırmaktadır.

Sınır testi ile değişkenler arası eşbütünleşme test edildikten sonra ARDL modelinin tahmin edilmesi gerekir. İlk aşamada eşbütünleşme ilişkisinin varlığını test etmek için gerçekleştirilen kısıtsız hata düzeltme modeli (UECM) Denklem 3.8'da gösterilmektedir.

$$\begin{aligned} \Delta \ln unemp_t = & \beta_0 + \sum_{i=1}^p \beta_1 \Delta \ln unemp_{t-i} + \sum_{i=1}^p \beta_2 \Delta \ln ipi_{t-i} + \sum_{i=1}^p \beta_3 \Delta \ln cpi_{t-i} \\ & + \sum_{i=1}^p \beta_4 \Delta \ln exch_{t-i} + \sum_{i=1}^p \beta_5 \Delta \ln int_{t-i} + \sum_{i=1}^p \beta_6 \Delta \ln public_{t-i} \\ & + \lambda_1 \ln unemp_{t-1} + \lambda_2 \ln ipi_{t-1} + \lambda_3 \ln cpi_{t-1} + \lambda_4 \ln exch_{t-1} \\ & + \lambda_5 \ln int_{t-1} + \lambda_6 \ln public_{t-1} + \varepsilon_t \end{aligned} \quad (3.8)$$

Bu modelde Δ fark terimini, β_0 sabit terimi, $\beta_{1,2,3,4,5,6}$ değişkenler arasındaki kısa dönem katsayıları (hata düzeltme dinamiklerini), $\lambda_{1,2,3,4,5,6}$ değişkenler arasındaki uzun dönem katsayılarını, ε_t hata terimini ve p Akaike Bilgi kriteri ile belirlenen uygun

gecikme uzunluklarını göstermektedir. Denklem (3.6) için geliştirilen boş hipotez değişkenler arasında uzun dönem ilişkisinin olmadığını (eş bütünleşme yoktur) göstermektedir: $H_0: \lambda_1 = \lambda_2 = \lambda_3 = \lambda_4 = \lambda_5 = \lambda_6 = 0$. Diğer yandan alternatif hipotez ise değişkenler arasında uzun dönem ilişkisinin varlığına dair (eş bütünleşme vardır) kurulmaktadır: $H_1: \lambda_1 \neq \lambda_2 \neq \lambda_3 \neq \lambda_4 \neq \lambda_5 \neq \lambda_6 \neq 0$. Eş bütünleşme testi sonucunda elde edilen F istatistik değeri, Pesaran (2001) tarafından hesaplanan alt ve üst kritik değerlerinden büyükse, boş hipotez reddedilmekte ve değişkenler arasında uzun dönem ilişkisinin varlığı tespit edilmektedir. Bunun tersi olarak, F değeri kritik değerlerin altındaysa boş hipotez reddedilemez ve uzun dönem eş bütünleşme ilişkisinin olmadığına karar verilmektedir. F değeri, alt ve üst kritik değerlerin ortasında yer alırsa, bu durumda eş bütünleşmenin varlığına dair net olarak bir karar verilemez.

Uzun dönem katsayıları belirlendikten sonra son aşamada hata düzeltme modeli (ECM) uygulanmaktadır. ARDL yaklaşımına dayalı bu model Denklem 3.9'te gösterilmektedir. Elde edilen sonuçlara göre hata düzeltme teriminin istatistiksel olarak anlamlı olması ve 0 ile -1 arasında bir değer alması beklenmektedir.

$\Delta \ln unemp$

$$\begin{aligned}
&= \alpha_0 + \sum_{i=1}^p \alpha_1 \Delta \ln unemp_{t-i} + \sum_{i=1}^p \alpha_2 \Delta \ln ipi_{t-i} + \sum_{i=1}^p \alpha_3 \Delta \ln cpi_{t-i} \\
&+ \sum_{i=1}^p \alpha_4 \Delta \ln exch_{t-i} + \sum_{i=1}^p \alpha_5 \Delta \ln int_{t-i} + \sum_{i=1}^p \alpha \Delta \ln public_{t-i} + \theta ECT_{t-i} \\
&+ \varepsilon_t
\end{aligned} \tag{3.9}$$

Denklemden α_0 sabit terimi, Δ fark operatörünü, $\alpha_{1,2,3,4,5,6}$ kısa dönem katsayılarını, θ kısa dönemdeki sapmaların uzun dönemde ne kadar sürede ortadan kalkacağını gösteren hata düzeltme teriminin katsayısını, ε_t beyaz gürültülü (White noise) hata terimini ve p optimal gecikme uzunluklarını vermektedir.

3.5. Toda – Yamamoto Nedensellik Testi

Zaman serileri arasındaki nedensellik ilişkisi, ilk olarak Granger (1969) tarafından belirlenmiştir. Geliştirilen test ‘‘Granger Nedensellik Testi’’ olarak adlandırılmaktadır. Bu test, değişkenler arasında bir nedensellik ilişkisi olup olmadığını araştırmaktadır ve nedensellik varsa ilişkinin yönünü belirlemek amacıyla kullanılmaktadır. Granger

nedensellik testinde değişkenlerin durağan hale getirilmesi önemlidir. Fakat Toda ve Yamamoto (1995) tarafından Granger nedensellik testine dayanarak geliştirilen Toda-Yamamoto testinde değişkenlerin durağanlık dereceleri aynı ya da farklı olabilmektedir. Toda-Yamamoto nedensellik testinde önemli olan kriter, VAR modelin gecikme uzunluğu (k) ve incelenen serilerin en büyük durağanlık mertebesidir (d_{max}). Bu iki değer belirlendikten sonra $(k + d_{max})$ boyutunda bir VAR modeli kurulur ve *MWald* testi uygulanarak Toda-Yamamoto nedensellik testi analiz edilmektedir. Bu bağlamda, testin başarısı, gecikme uzunluğunun (k) ve serilerin bütünleşme derecelerinin (d_{max}) doğru tespitiyle alakalıdır.

$$Y_t = \delta_0 + \sum_{i=1}^k \alpha_{1,i} Y_{t-i} + \sum_{j=k+1}^{dmax} \alpha_{2,i} Y_{t-j} + \sum_{i=1}^k \beta_{1,i} X_{t-i} + \sum_{j=k+1}^{dmax} \beta_{2,i} X_{t-j} + \varepsilon_{1,t} \quad (3.10)$$

$$X_t = \gamma_0 + \sum_{i=1}^k \mu_{1,i} X_{t-i} + \sum_{j=k+1}^{dmax} \mu_{2,i} X_{t-j} + \sum_{i=1}^k \theta_{1,i} Y_{t-i} + \sum_{j=n+1}^{dmax} \theta_{2,i} Y_{t-j} + \varepsilon_{2,t} \quad (3.11)$$

Denklem (3.10) ve (3.11)'de yer alan k uygun gecikme uzunluklarını, d_{max} bütünleşme derecelerinin en büyüğünü ifade etmektedir. ε_{1t} ve ε_{2t} sıfır ortalama ve sabit kovaryans varsayımına sahip hata terimlerini göstermektedir. Değişkenler arasındaki nedensel ilişkinin varlığı aşağıdaki şekilde tanımlanan boş hipotezlerin reddedilmesine bağlıdır:

$$H_0: \beta_{1,1} = \beta_{1,2} = \dots = \beta_{1,k} = 0 \text{ (X'ten Y'ye Nedensellik Yoktur)}$$

$$H_0: \theta_{1,1} = \theta_{1,2} = \dots = \theta_{1,k} = 0 \text{ (Y'den X'e Nedensellik Yoktur)}$$

$\beta_{1,i} = 0$, hipotezi reddedilirse, X değişkeninden Y değişkenine doğru bir nedensellik ilişkisinin olduğu bulgusuna ulaşılmaktadır. Benzer şekilde $\theta_{1,i} = 0$ hipotezi reddedilirse, Y değişkeninden X değişkenine doğru bir nedensellik ilişkisinin varlığından bahsedilebilir.

3.6. Ampirik Bulgular

3.6.1 Birim Kök Test Sonucu

Çalışmada serilerin durağanlığının belirlenmesi için Genişletilmiş Dickey Fuller (ADF) (1979,1981) ve Phillips-Perron (PP) (1988) birim kök testleri kullanılmıştır. Her

iki birim kök testi için de boş hipotez “seri durağan değildir (birim kök içerir)” iken, alternatif hipotez “seri durağandır (birim kök içermez)” şeklinde kurulmaktadır. Analizde kullanılan serilerin durağan olması için ADF ve PP birim kök testlerinden elde edilen test istatistiklerinin mutlak değerinin, MacKinnon (1996) tarafından hesaplanan kritik değerlerin mutlak değerinden büyük olması veya olasılık değerlerinin %1, %5, veya %10’dan küçük olması gerekmektedir. ADF ve Phillips-Perron testlerinin hem sabitli hem de sabitli ve trendli modellerine göre hesaplanan test istatistikleri Tablo 10’da gösterilmiştir.

Tablo 10: ADF ve PP Birim Kök Testi Sonuçları

Düzye	ADF		PP	
	Sabit	Sabit & Trend	Sabit	Sabit & Trend
<i>logunemp</i>	-1.413 (0.575)	-1.582 (0.769)	-1.911 (0.326)	-2.090 (0.547)
<i>logyouth</i>	-1.652 (0.451)	-2.064 (0.561)	-1.747 (0.405)	-2.235 (0.467)
<i>logcpi</i>	3.110 (1.000)	1.188 (1.000)	3.426 (1.000)	1.137 (0.999)
<i>logipi</i>	-0.820 (0.810)	-3.783 (0.019)**	-0.394 (0.906)	-3.705 (0.020)**
<i>logpublic</i>	1.586 (0.999)	-0.893 (0.953)	-0.998 (0.753)	-12.37 (0.00)***
<i>logexch</i>	-0.261 (0.927)	-2.086 (0.549)	-0.050 (0.951)	-2.108 (0.537)
<i>logint</i>	3.298 (1.000)	0.983 (0.999)	3.286 (1.000)	0.996 (0.999)
Birinci Fark	Sabit	Sabit & Trend	Sabit	Sabit & Trend
<i>logunemp</i>	-12.194 (0.000)***	-12.163 (0.000)***	-12.584 (0.000)***	-12.557 (0.000)***
<i>logyouth</i>	-15.650 (0.000)***	-15.610 (0.000)***	-15.528 (0.000)***	-15.493 (0.000)***
<i>logcpi</i>	-9.691 (0.000)***	-9.587 (0.000)***	-9.753 (0.000)***	-10.056 (0.000)***
<i>logipi</i>	-12.019 (0.000)***	-12.000 (0.000)***	-16.181 (0.000)***	-16.174 (0.000)***
<i>logpublic</i>	-12.753 (0.000)***	-12.937 (0.000)***	-69.504 (0.000)***	-84.361 (0.001)***
<i>logexch</i>	-10.310 (0.000)***	-10.328 (0.000)***	-9.992 (0.000)***	-9.974 (0.000)***
<i>logint</i>	-5.534 (0.000)***	-8.369 (0.000)***	-10.126 (0.000)***	-10.370 (0.000)***

Not: ADF ve PP birim kök testinde boş hipotez “seri durağan değildir” ve “*, **, ***” işaretleri sırasıyla %10, %5 ve % 1 istatistiki anlamlılığı göstermektedir. Parantez içindeki değerler olasılıkları belirtmektedir.

ADF ve PP birim kök testi sonucunda sanayi üretim endeksi (*ipi*) hem trendli hem de sabitli ve trendli model bulgularına göre %5 önem seviyesinde düzeyde durağan bulunmuştur. Bunun dışındaki değişkenlerin %1, %5, %10 anlamlılık düzeylerinde durağan olmadığı yani birim köke sahip olduğu görülmektedir. Fakat birinci farkı

alındığında tüm değişkenlerin durağan hale geldikleri görülmektedir. ADF ve PP birim kök testlerine ait sonuçlara göre; değişkenlerin en fazla birinci farklarında durağan olmaları, ARDL sınır testi yaklaşımının uygulanmasına imkân tanımaktadır.

3.6.2 ARDL Sınır Testi Sonuçları

Tablo 11’de bağımlı değişkenin genel işsizlik oranı (*unemp*) olduğu ARDL modelinin sınır testi sonuçlarını göstermektedir. Bu test sonuçlarına göre seriler arasında eş bütünleşme varlığının olup olmadığı incelenebilmektedir. Tablo 11 incelendiğinde hesaplanan F istatistik değerinin 7.1611 tüm önem seviyelerinden büyük olduğunu görülmektedir. Buna bağlı olarak eş bütünleşmenin olmadığını gösteren H_0 hipotezi reddedilir ve eş bütünleşme varlığı kabul edilir. Yani seriler arası uzun dönemli ilişki bulunmaktadır.

Tablo 11: Sınır Testi Sonuçları

Bağımlı Değişken: <i>unemp</i>				
F Sınır Testi		Sfır hipotezi: Eş bütünleşme yok		
k	F-İstatistik Değeri	Sınır Kritik Değerler	Alt sınır	Üst Sınır
5	7.1611	%10	2.26	3.35
		%5	2.62	3.79
		%2.5	2.96	4.18
		%1	3.41	4.68

Not: *** %1’de istatistiksel anlamlılığı göstermektedir. Model Durum-III: Sabit ve trendsiz

Eş bütünleşme ilişkisi ortaya konulduktan sonra değişkenler arasındaki uzun ve kısa dönemli ilişki analiz edilebilmektedir. Tablo 12 tahmin edilen ARDL (1,0,0,0,0,0) modelinden elde edilen uzun dönem katsayıları göstermektedir.

Tablo 12: ARDL Modeli Uzun Dönem Tahmin Sonuçları

Bağımlı Değişken: <i>unemp</i>, ARDL (1,0,0,0,0,0)			
Değişken	Katsayı	T-istatistiği	Olasılık
<i>lnipi</i>	-1.8956	-5.8126	0.0000
<i>lnint</i>	0.5219	3.5762	0.0004
<i>lnncpi</i>	1.1257	2.7482	0.0066
<i>lnexch</i>	1.4280	3.4462	0.0007
<i>lnpublic</i>	0.4503	1.7801	0.0767

Not: Bu modellerin tahmin edilmesinde gecikme uzunluklarının belirlenmesi için Akaike Bilgi Kriteri kullanılmış ve maksimum gecikme 4 olarak dikkate alınmıştır. ***, **, ve * sırasıyla %1, %5 ve %10’da anlamlılıkları göstermektedir.

Tablo 12’ye göre değişkenlerin uzun dönem katsayıları ele alındığında kamu harcamaları %10 önem seviyesinde anlamlıyken diğer katsayılar %1 önem seviyesinde anlamlıdır. İşsizlik oranı ve sanayi üretim endeksi arasında negatif bir ilişki

bulunmaktadır. Bu bulgu, işsizlik oranı ile ekonomik büyüme arasındaki negatif yönlü ilişkiyi açıklayan Okun Yasası ile örtüşmektedir. Ekonomik büyümeyi temsilen modele eklenen sanayi üretim endeksindeki artış ekonomik canlanmayı, üretimdeki artışı göstermektedir. Bunun sonucunda yeni istihdam alanları yaratılmakta ve böylece işsizlik oranları düşmektedir. Elde edilen bu sonuç Türkiye ekonomisinde işsizlik üzerine yapılan Demirgil (2021) çalışmasındaki bulgularla benzerlik taşımaktadır.

İşsizlik oranı ile modelde kullanılan diğer makroekonomik değişkenler arasında pozitif yönde ve istatistiksel olarak anlamlı sonuçlar elde edilmiştir. Faiz oranlarındaki %1'lik artış işsizlik oranını %0,52 oranında artırmaktadır. Faiz oranlarındaki artışa bağlı olarak üretimin maliyeti yükselmektedir. Bunun yanı sıra faiz oranındaki artış piyasadaki talebi yavaşlatmaktadır. Bu iki durum göz önüne alındığında hem arz hem de talep yönünde yaşanan olumsuz etki istihdam alanlarını azaltmaktadır. Buna bağlı olarak ekonomideki işsizlik oranı artmaktadır. Çalışmada elde edilen bu bulgular Atgür ve Altay (2015) sonuçlarıyla benzerlik göstermektedir.

Modelde fiyatlar genel düzeyindeki artışın etkisini gösteren tüketici fiyat endeksindeki (CPI) artışın işsizlik üzerindeki etkisi istatistiksel olarak anlamlı ve pozitif bulunmuştur. CPI'daki %1'lik artış, işsizlik oranını %1,12 oranında artırmaktadır. Bu sonuç iktisat literatüründe Phillips Eğrisi olarak ifade edilen işsizlik ile enflasyon arasındaki negatif yönlü ilişkinin geçerli olmadığını göstermektedir. Fiyatlar genel düzeyindeki artış ekonomide bir belirsizlik yarattığı için ekonomik faaliyetlerde daralmaya neden olmaktadır. Bunun sonucunda istihdam seviyesi düşmekte ve işsizlik oranı artmaktadır. Bu sonuç yakın dönemde Türkiye ekonomisi üzerine yapılan Demirgil (2021) çalışmasındaki sonuçlarla benzerlik göstermektedir.

Çalışmada işsizliği belirleyen bir başka makroekonomik faktör olarak reel döviz kurunun işsizlik üzerindeki etkisi istatistiki olarak anlamlı ve pozitif olarak bulunmuştur. Reel döviz kurundaki %1'lik artış yani ulusal paranın değer kazanması işsizlik oranını %1,42 oranında artırmaktadır. Bu durum da iktisadi olarak beklenen bir sonuçtur. Ulusal paranın değer kazanması sonucunda ihracatı pahalı hale getirirken, yurtiçi yerleşiklerin ithal mallara olan talebini artırmaktadır. Buna bağlı olarak üretim faaliyetlerindeki daralmayla birlikte istihdam seviyesinin azaldığı ve işsizlik oranının arttığı söylenebilir. Bu durum literatürdeki Selim ve Güven (2014) çalışması ile örtüşmektedir.

Çalışmada ele alınan son değişken olan kamu harcamalarının işsizlik oranı üzerindeki etkisi ise istatistiksel olarak anlamlı ve pozitif olarak bulunmuştur. Kamu harcamalarındaki %1’lik bir artış işsizlik oranını %0,45 oranında artırmaktadır. Literatürde Abrams eğrisi olarak adlandırılan ve kamu harcamalarında meydana gelen artışın işsizlik oranını yükselttiğini gösteren ilişkinin varlığı analizin sonuçlarına göre ortaya konulmuştur. Abrams eğrisinin geçerliliğinin tespit edildiği bir ekonomide uygulanan genişletici maliye politikalarının işsizliği azaltmak için uygun bir politika olmadığı ileri sürülmektedir. Türkiye ekonomisinde Bayrakdar (2017), Topal ve Günay (2018), Ertekin (2020) ve Özer (2020) çalışmaları da benzer şekilde kamu harcamalarındaki artış sonucunda işsizlik oranının arttığı bulgusuna rastlamıştır. Bu şekildeki pozitif bir ilişkinin açıklanmasında; yüksek kamu harcamalarının faiz oranlarını artırarak dışlama etkisi yarattığı, piyasadaki kaynak dağılımını olumsuz etkilediği ve emek faktörü üzerine konan vergilerin emek talebini azaltarak istihdam üzerinde daraltıcı etki yaratarak işsizliği arttırdığı şeklindeki tartışmalar öne sürülmektedir (Bayrakdar, 2017; Özer, 2020).

Tahmin edilen modeldeki değişkenlerin kısa dönemli dinamiklerini ortaya koymak için kullanılan hata düzeltme modeli tahmini sonucu Tablo 13’te gösterilmektedir. Hata düzeltme modelinden elde edilen hata düzeltme katsayısı, uzun dönemde bir eş bütünleşme ilişkisi olan serilerde kısa dönemli şoklar karşısında ortaya çıkan dengesizliği ve bu dengesizliğin (şokun etkisinin) ne zaman sönümlenerek uzun dönemli dengeye döneceğini göstermektedir (Enders, 1995: 365–366). Hata düzeltme modeli katsayısının istatistiksel olarak anlamlı ve 0 ile -1 arasında olması beklenmektedir.

Tablo 13: Hata Düzeltme Modeli Sonuçları (ECM)

Değişkenler	Katsayı	Test İstatistiği	Olasılık Değeri
$ECM(-1)$	-0.0894	-6.6429	0.0000

Hata düzeltme katsayısı olan $ECM(-1)$ istatistiksel olarak anlamlı ve negatif (-0.089) olarak bulunmuştur. Bu durum kısa dönemde meydana gelen şoklar sonrasında dengeden uzaklaşıldığını fakat yaklaşık 12 ay sonra yeniden uzun dönem dengeye dönüleceğini göstermektedir.

Tahmin edilen modelden elde edilen bulguların güvenilir olup olmadığını belirlemek için bazı varsayımların test edilmesi gerekmektedir. Tablo 14 modeldeki sonuçlar üzerine yapılan tanısal test sonuçlarını göstermektedir. İlk olarak modeldeki hata terimleri arasındaki oto korelasyonun varlığını test eden Breusch-Godfrey LM testi

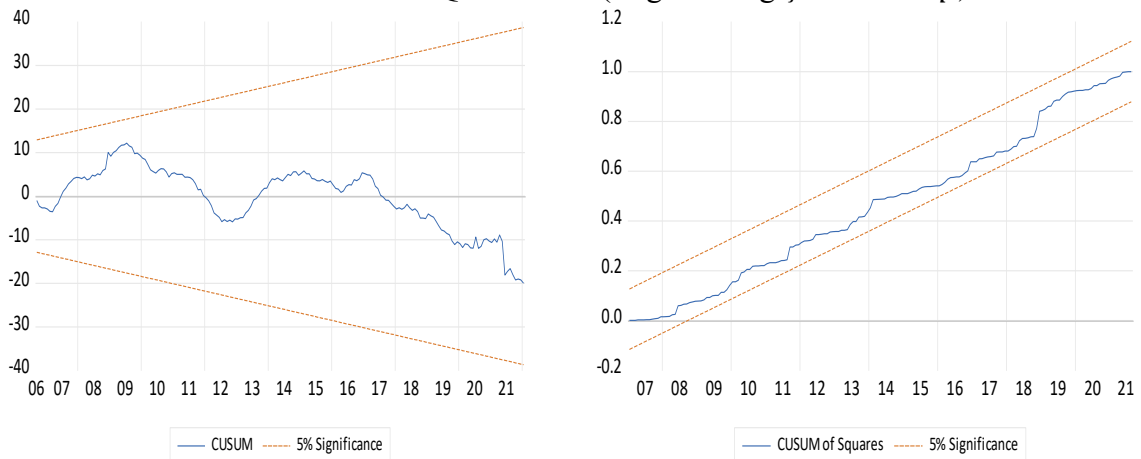
sonucu ele alındığında, hata terimleri arasında oto korelasyon sorununun olmadığı görülmektedir. İkinci olarak modeldeki hata terimlerinin sabit varyanslı olma varsayımı Breush-Pagan-Godfrey (BPG) testi kullanarak test edilmiştir. BPG test sonucuna göre modeldeki hata terimlerinin sabit varyanslı olduğu anlaşılmaktadır. Ramsey-RESET test sonucu ise %1 anlamlılık düzeyinde modelde göz ardı edilen değişken olmadığını göstermektedir. Son olarak modeldeki hata terimlerin normal dağıldığı bulgusuna ulaşılmaktadır.

Tablo 14: Tanısal Test Sonuçları (Bağımlı Değişken: *unemp*)

Tanısal Testler	Test İstatistikleri	Olasılık Değerleri
Breusch-Godfrey LM Otokorelasyon Testi	0.2901	0.7485
Breush-Pagan-Godfrey Değişen Varyans Testi	1.2602	0.2778
Ramsey-RESET	2.4930	0.0135
Jarque-Bera Normallik Testi	22.9800	0.0670

ARDL testleri ile yapılan uzun dönem katsayıların kararlılığını sınamak için Brown (1975) tarafından geliştirilen CUSUM ve CUSUMSQ testleri kullanılmıştır. Test sonucuna göre eğriler %5 önem seviyesi düzeyini ifade eden kritik sınırlar arasında bulunuyorsa tahmin edilen parametrelerin istikrarlı oldukları söylenmektedir (Koçak, 2014: 69). Grafik 4 eğrilerin güven aralıklarının içinde yer aldığını ve modelden elde edilen katsayıların istikrarlı olduğunu göstermektedir.

Grafik 4: CUSUM ve CUSUMSQ Grafikleri (Bağımlı Değişken: *unemp*)



Çalışmada makroekonomik değişkenlerin genç işsizlik oranı üzerindeki etkisini analiz etmek için ayrı bir model tahmin edilmiştir. Tablo 15'te ARDL modelinin bağımlı değişkenin genç işsizlik oranı (*youth*) olduğu sınır testi sonuçları görülmektedir. Bu test

sonuçlarına göre; F istatistik değerinin 5.675 olduğu görülmektedir. F istatistik değeri önem seviyelerinden büyük olduğu için eş bütünleşmenin varlığı kabul edilmektedir. Yani genç işsizlik oranı ile makroekonomik değişkenler arasında uzun dönemli ilişki bulunmaktadır.

Tablo 15: Sınır Testi Sonuçları

Bağımlı Değişken: youth				
F sınır testi		Sıfır hipotezi: Eş bütünleşme yok		
k	F-İstatistik Değeri	Önem Seviyesi	Alt sınır	Üst Sınır
5	5.675***	%10	2.26	3.35
		%5	2.62	3.79
		%2,5	2.96	4.18
		%1	3.41	4.68

Tablo 15'e göre değişkenlerin uzun dönem katsayıları ele alındığında kamu harcamaları hariç diğer değişkenler %1 önem seviyesinde anlamlı olduğu görülmektedir. Kamu harcamalarının olasılık değeri (0.6032), %10 önem seviyesinden büyük çıktığı için genç işsizlik ve kamu harcamaları arasında istatistiksel olarak anlamlı bir ilişki bulunamamıştır. Onun dışındaki makroekonomik değişkenlerin genç işsizlik oranı üzerindeki etkisi, bir önce modelde elde edilen sonuçlarla aynı yönde ilişkiye ve benzer büyüklüklere sahip olduğu görülmektedir.

Tablo 16: Genç İşsizlik ARDL Modeli Tahmin Sonuçları

Bağımlı Değişken: youth, ARDL (1,0,0,0,0)			
Değişkenler	Katsayı	T-istatistik	Olasılık
<i>lnipi</i>	-1.5914***	-6.5428	0.0000
<i>lnint</i>	0.3830***	3.7333	0.0003
<i>lnipi</i>	1.6475***	3.7979	0.0002
<i>lnexch</i>	1.0226***	2.7457	0.0066
<i>lnpublic</i>	-0.1157	-0.5207	0.6032

Not: Bu modellerin tahmin edilmesinde gecikme uzunluklarının belirlenmesi için Akaike Bilgi Kriteri kullanılmış ve maksimum gecikme 4 olarak dikkate alınmıştır. ***, **, ve * sırasıyla %1, %5 ve %10'da anlamlılıkları göstermektedir.

Kısa dönemdeki dengesizliklerin giderildiği hata düzeltme katsayısı bulgusu Tablo 17'de verilmiştir. Genç işsizlik oranının bağımlı değişken olarak ele alındığı modeldeki hata düzeltme katsayısı ise yine istatistiksel olarak anlamlı ve 0'dan küçük bulunmuştur (-0.115). Elde edilen bulgulara göre, kısa dönemde modele gelen şokların etkisi yaklaşık 9 ay sonra ortadan kalkmakta ve model uzun dönem dengesine yaklaşmaktadır.

Tablo 17: Hata Düzeltme Modeli Sonuçları

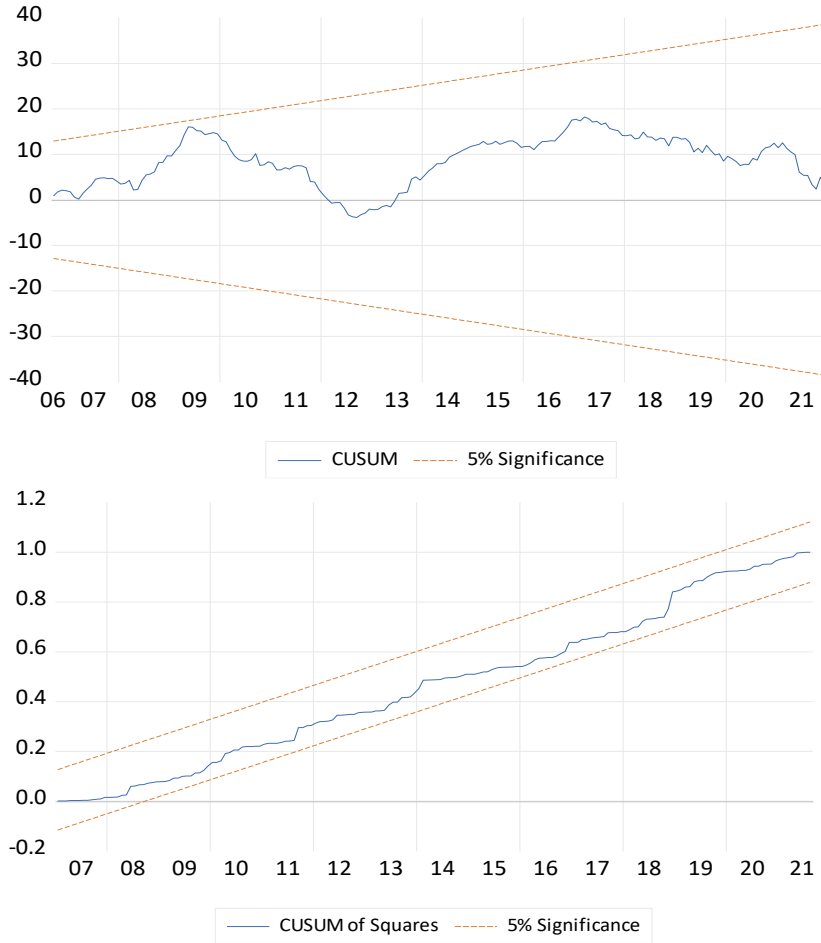
Değişkenler	Katsayı	Test İstatistiği	Olasılık Değeri
<i>ECM(-1)</i>	-0.1155	-5.9137	0.0000

Bağımlı değişkenin genç işsizlik oranı olduğu modelin tanısal test sonuçları Tablo 18 incelendiği zaman modeldeki hata terimlerinde oto korelasyon ve değişen varyans sorunu olmadığı görülmektedir. Modelde ayrıca ihmal edilen değişken problemi de bulunmamaktadır. Jarque-Bera testi ise normallik varsayımının sağlandığı göstermektedir.

Tablo 18: Tanısal Test Sonuçları (Bağımlı Değişken: *youth*)

Tanısal Testler	Test İstatistikleri	Olasılık Değerleri
Breusch-Godfrey LM Otokorelasyon Testi	2.8597	0.0598
Breush-Pagan-Godfrey Değişen Varyans Testi	1.1504	0.3348
Ramsey-RESET	0.7849	0.4335
Jarque-Bera Normallik Testi	22.86	0.0400

Grafik 5'te bağımlı değişkenin genç işsizlik oranı olduğu CUSUM ve CUSUMSQ sonuçları gözlemlenmektedir.

Grafik 5: CUSUM ve CUSUMSQ Grafikleri (Bağımlı Değişken: *youth*)

Grafik 5'te yer alan CUSUM ve CUSUMSQ test sonuçları incelendiği zaman, ilgili dönemde modelde yapısal kırılmak bulunmamaktadır. Farklı bir deyişle modelin katsayılarının kararlı olduğu anlaşılmaktadır.

3.6.3 Toda Yamamoto Nedensellik Testi Sonuçları

Toda-Yamamoto nedensellik testinden önce yapılan VAR analizine göre optimal gecikme uzunluğunun 2 olduğu belirlenmiştir. 2 gecikme kullanılarak elde edilen bulgular modelde otokorelasyon ve değişen varyans probleminin olmadığını ortaya koymaktadır. Bunun dışında birim kök testi sonucunda tüm değişkenlerin I(1) seviyesinde durağan oldukları raporlanmıştır. Bunun sonucunda serilerin en yüksek entegre olma derecesinin $d_{max} = 1$ olduğuna karar verilmiştir.

Tablo 19: Toda-Yamamoto Nedensellik Testi Sonuçları (Bağımlı Değişken: *unemp*)

Boş Hipotez	χ^2 Kikare Test İstatistiği	Olasılık (P) Değeri	Nedenselliğin Yönü
Reel Kur İşsizliğin Nedeni Değildir	0.046	0.977	Reel döviz kurundan işsizliğe doğru nedensellik ilişkisi yoktur.
İşsizlik Kurun Nedeni Değildir	2.269	0.321	İşsizlik oranından reel döviz kuruna doğru nedensellik yoktur
Sanayi Üretimi İşsizliğin Nedeni Değildir	9.547	0.008***	Sanayi üretim endeksinden işsizlik oranına doğru %1 anlamlılık seviyesinde nedensellik vardır.
İşsizlik Sanayi Üretimini Nedeni Değildir	1.925	0.381	İşsizlik oranı sanayi üretim endeksinin nedeni değildir
Faiz Oranı İşsizliğin Nedeni Değildir	6.273	0.043**	Faiz oranından işsizlik oranına doğru %5 anlamlılık seviyesinde nedensellik vardır
İşsizlik Faiz Oranının Nedeni Değildir	4.831	0.089*	İşsizlik oranından faiz oranına %10 anlamlılık seviyesinde nedensellik vardır.
Tüketici Fiyat Endeksi İşsizliğin Nedeni Değildir	0.583	0.746	Tüketici fiyat endeksinden işsizlik oranına doğru nedensellik ilişkisi yoktur.
İşsizlik Tüketici Fiyat Endeksinin Nedeni Değildir	2.801	0.246	İşsizlik oranı tüketici fiyat endeksinin nedeni değildir
Kamu Harcamaları İşsizliğin Nedeni Değildir	1.180	0.554	Kamu harcamaları işsizliğin nedeni değildir.

İşsizlik Kamu Harcamalarının Nedeni Değildir	0.764	0.682	İşsizlik oranı kamu harcamalarının nedeni değildir.
--	-------	-------	---

Not: *, ** ve *** simgeleri sırasıyla %1, %5 ve %10 anlam seviyesinde değişkenler arasında nedensellik ilişkisi olduğunu göstermektedir.

Elde edilen sonuçlara göre; işsizlik oranı ile sanayi üretim endeksi arasında, %1 önem düzeyinde sanayi üretim endeksinden işsizlik oranına doğru tek yönlü bir nedensellik ilişkisi bulunmaktadır. Bu sonuç, sanayi üretimiyle birlikte artan üretim hacminin işsizlik oranı üzerinde önemli bir etkiye sahip olduğunu göstermektedir. Bu bulgular ARDL modelinden elde edilen uzun dönem katsayının geçerliliğini destekler niteliktedir. Ayrıca bu nedensellik ilişkisi benzer şekilde Bayraktar (2019) çalışmalarında da ortaya konulmaktadır. Faiz oranından işsizliğe doğru %5 anlam seviyesinde, işsizlikten faiz oranına doğru ise %10 anlam seviyesinde faiz oranı ve işsizlik oranı arasında çift yönlü ilişki saptanmıştır. Bu durum literatürdeki Öztürk ve Sezen (2018) çalışmasıyla desteklenmektedir. İşsizlik oranı ve tüketici fiyat endeksi arasında ise nedensellik ilişkisi bulunamamıştır. Bu durum Öztürk ve Uslu (2017) çalışmasındaki bulguyla benzerlik taşımaktadır. İşsizlik oranı ve kamu harcamaları arasında bir nedensellik ilişkisi tespit edilememiştir. Üretim kapasitesini artırmak için genellikle sabit sermaye yatırım harcamaları gerekmektedir. Reel döviz kuru ve işsizlik arasında bir nedensellik ilişkisi bulunamamıştır.

Tablo 20: Toda-Yamamoto Nedensellik Testi Sonuçları (*Bağımlı Değişken: youth*)

Boş Hipotez	χ^2 Kikare Test İstatistiği	Olasılık (P) Değeri	Nedenselliğin Yönü
Reel Kur Genç İşsizliğin Nedeni Değildir	2.034	0.361	Reel döviz kurundan genç işsizlik oranına doğru nedensellik ilişkisi yoktur.
Genç İşsizlik Kurun Nedeni Değildir	18.159	0.001***	Genç işsizlik oranından döviz kuruna %1 anlamlılık seviyesinde nedensellik vardır.
Sanayi Üretimi İşsizliğin Nedeni Değildir	14.506	0.000***	Sanayi üretim endeksinden işsizlik oranına %1 anlamlılık seviyesinde nedensellik vardır.

Genç İşsizlik Sanayi Üretim Endeksinin Nedeni Değildir	0.705	0.702	Genç İşsizlik oranından sanayi üretim endeksine doğru nedensellik ilişkisi yoktur.
Faiz Oranı Genç İşsizliğin Nedeni Değildir	16.589	0.000***	Faiz oranından işsizlik oranına %1 anlamlılık seviyesinde nedensellik vardır.
İşsizlik Faiz Oranının Nedeni Değildir	8.388	0.015***	Genç işsizlik oranından faiz oranına %1 anlamlılık seviyesinde nedensellik vardır.
Tüketici Fiyat Endeksi Genç İşsizliğin Nedeni Değildir	3.275	0.199	Tüketici fiyat endeksinden genç işsizlik oranına nedensellik ilişkisi yoktur.
Genç İşsizlik Tüketici Fiyat Endeksinin Nedeni Değildir	7.473	0.023***	Genç işsizlik oranından tüketici fiyat endeksine %5 anlam seviyesinde nedensellik ilişkisi vardır.
Kamu Harcamaları İşsizliğin Nedeni Değildir	1.250	0.535	Kamu harcamalarından genç işsizlik oranına doğru nedensellik ilişkisi yoktur.
İşsizlik Kamu Harcamalarının Nedeni Değildir	2.221	0.329	Genç İşsizlik oranından kamu harcamalarına doğru nedensellik ilişkisi yoktur.

Not: *, ** ve *** simgeleri sırasıyla %1, %5 ve %10 anlam seviyesinde değişkenler arasında nedensellik ilişkisi olduğunu göstermektedir.

Bağımlı değişkenin genç işsizlik olduğu model incelendiği zaman genç işsizlikten reel döviz kuruna %1 anlam düzeyinde tek yönlü ilişki tespit edilmiştir. Bu durum Selim ve Güven (2014) çalışmasındaki bulgu ile benzerlik göstermektedir. Sanayi üretim endeksinden genç işsizlik oranına doğru tek yönlü nedensellik tespit edilmiştir. Bu durum sanayi üretimiyle birlikte artan üretim hacminin genç işsizlik oranı üzerinde önemli bir etkiye sahip olduğunu göstermektedir ve literatürde yer alan Çondur ve Bölükbaş (2014)

alıřması ile rtüşmektedir. Genç işsizlikten tüketici fiyat endeksine ise tek yönlü nedensellik vardır. Bu durum Avcı (2022) tarafından yapılan genç işsizlik ve tüketici fiyat endeksi arasındaki ilişkiyi ele alan alıřma ile desteklenmektedir. Genç işsizlik ve faiz oranı arasında çift yönlü ilişki söz konusudur. Genç işsizlięi etkiledięi düşünölen dięer deęişkenlerden reel döviz kuru ve kamu harcamaları arasında bir ilişki tespit edilememiştir.

SONUÇ

Türkiye ekonomisinin makroekonomik dengesini ve bireylerin yaşam kalitesini etkileyen işsizlik problemi uzun yıllardır gündemde kalan önemli ekonomik sorunların başında gelmektedir. Bu çalışmada Türkiye ekonomisinde işsizliğin makroekonomik belirleyicileri 2006:1-2022:1 dönemindeki aylık veriler kullanılarak ARDL eş bütünleşme ve Toda-Yamamoto nedensellik testi yaklaşımları aracılığıyla analiz edilmektedir. Çalışmada tahmin edilen iki ayrı modelde bağımsız değişkenler olarak sanayi üretim endeksi, tüketici fiyat endeksi, ticari krediler faiz oranı, reel efektif döviz kuru ve faiz dışı kamu harcamaları kullanılırken, bağımlı değişkenler olarak genel işsizlik oranı ve genç işsizlik oranı ele alınmaktadır. Bulgular hem genel işsizlik oranının hem de genç işsizlik oranının bağımlı değişken olduğu iki modelde de bağımlı ve bağımsız değişkenler arasında uzun dönemli bir eş bütünleşme ilişkisinin olduğunu ortaya koymaktadır.

Uzun dönemde sanayi üretim endeksindeki bir artış her iki modelde de işsizlik oranını azaltmaktadır. Başka bir anlatımla üretim kapasitesindeki artış, yeni iş sahaları yaratarak istihdamın genişlemesine ve işsizlik oranının azalmasına yol açmaktadır. Bu bulgu aynı zamanda sanayi üretim endeksinden işsizlik oranına doğru bir nedensellik ilişkisinin varlığıyla güçlendirilmektedir. Bu sonuçlar iktisat literatürdeki işsizlik ile ekonomik büyüme arasındaki negatif ilişkiyi ortaya koyan Okun yasasının Türkiye ekonomisi için söz konusu dönemde geçerli olduğunu göstermektedir. Bu durum, işsizliği düşürmek için ekonomik büyümenin önemli bir rol oynadığını ve talep yönlü iktisat politikalarıyla işsizliğin azaltılabileceğini ortaya koymaktadır. Ayrıca özel sektör teşvikleri ile üretim miktarının artırılması, yeni iş imkanlarının yaratılması işsizlik oranının azaltılmasında rol oynamaktadır.

Çalışmadan elde edilen bir başka bulgu ise tüketici fiyat endeksi ile işsizlik oranı arasında pozitif bir ilişki olduğunu ve enflasyonist eğilimlerin olduğu bir ekonomide işsizlik oranının yükseldiğini göstermektedir. Bu sonuçlar, işsizlik ile enflasyon arasındaki ters yönlü ilişkiyi gösteren Phillips eğrisinin Türkiye ekonomisi için geçerli olmadığını ortaya koymaktadır. Fiyatlar genel seviyesindeki artışlar hem talep hem de arz yönüyle ekonomik faaliyetleri yavaşlatmaktadır. Böylece istihdam alanları daralmakta ve

işsizlik oranı artmaktadır. Bu bilgi, Türkiye ekonomisinde düşük bir işsizlik oranının ancak fiyatlardaki önemli artışın kontrol altına alındığı ve enflasyonist baskının ortadan kaldırılacağı bir iktisat politikasının işsizliğin azaltılmasında yararlı olacağını göstermektedir.

Çalışma, Türkiye ekonomisinde faiz oranı ile işsizlik oranı arasında pozitif bir ilişkinin varlığını göstermektedir. Bu sonuç ayrıca faiz oranı ile işsizlik oranı arasında çift yönlü nedensellik ilişkisiyle desteklenmektedir. Yüksek faiz oranları hem tüketimin hem üretimin maliyetini artırdığı için talep ve arz yönlerinden daraltıcı bir rol oynamaktadır. Buna bağlı olarak, istihdam alanları daralmakta ve işsizlik oranı artmaktadır. Dolayısıyla, düşük faiz ikliminin oluşacağı bir piyasa, üretimin tekrar ivmelenmesine ve böylece istihdam ve işsizliğin toparlanmasına katkıda bulunacaktır.

Reel efektif döviz kuru ile işsizlik oranı arasındaki ilişki ise, ulusal paranın değerindeki artışların işsizlik oranını artırdığını göstermektedir. Bu durum, ulusal paranın değerinin artmasının ihracatı engelleyici ve ithalatı özendirici bir ortam yaratmasının sonucu olarak yorumlanabilir. Azalan ihracat, üretim kapasitesinin yavaşlamasına ve işsizlik oranlarının yükselmesine yol açmaktadır. Dolayısıyla, esnek kur sistemi altında Türkiye’de üretilen malların uluslararası piyasalarda rekabetçi hale geldiği bir kur seviyesinin işsizlik oranının azaltılmasına önemli katkı sağlayacağı düşünülmektedir.

Kamu harcamaları ile işsizlik oranı arasındaki ilişki genel işsizlik oranının bağımlı değişken olduğu modelde pozitif ve anlamlıyken, genç işsizlik oranının bağımlı değişken olduğu modelde anlamsız bulunmuştur. İktisat literatüründe Klasik ve Keynesyen iktisat yaklaşımları kamu harcamalarının ekonomi üzerindeki etkisini farklı şekilde ele almaktadır. Çalışmadan elde edilen bulgular, Klasik iktisat yaklaşımının sonuçlarının geçerli olduğunu ve kamu harcamalarındaki artışın, ekonomideki kaynak dağılımını ve piyasa mekanizmasının etkinliğini bozduğunu ortaya koymaktadır. Buna bağlı olarak işsizlik oranları yükselmektedir. Hem Türkiye hem de diğer ülkelerde son dönemde yapılan çalışmalar, kamu harcamaları ile işsizlik oranı arasındaki pozitif ilişkiyi Abrams eğrisi kapsamında değerlendirmektedir. Bu eğrinin geçerli olduğu durumda, kamu harcamalarındaki artışın işsizlik oranlarını artırması beklenmektedir. Çalışmadaki bulgular Türkiye ekonomisinde Abrams eğrisinin söz konusu dönemde geçerli olduğunu göstermektedir. Bu ilişkinin varlığı kamu harcamalarındaki artışın özel sektör yatırımlarını dışlamasına, etkin bir kaynak dağılımı ve verimlilik artışının önünde bir

engel olmasına neden olarak gerçekleşmektedir. Dolayısıyla işsizlik oranının azaltılmasında kamu harcamalarının talep yönlü olarak değil arz yönlü olarak kullanılması gerekmektedir. Bu politikalar doğrultusunda vergiler azaltılmalı, beşerî sermaye harcamaları arttırılmalı, altyapı çalışmalarından ziyade eğitim harcamalarına destek verilmelidir.

Çalışmadan elde edilen bulgular kamu harcamalarının genç işsizlik oranı üzerindeki etkisi dışında her iki modelde de istatistiksel olarak anlamlı, benzer yönlü ve büyüklükte sonuçlar üretmiştir. Bundan sonraki çalışmaların konusu olması bakımından işsizlik oranları cinsiyet, eğitim ve sektörlere göre bir farklılaşmayla ele alınabilir. Ayrıca modelin tahmin edilmesi doğrusal yöntemlerin aksine doğrusal olmayan veya asimetric özellik taşıyan yöntemlerle gerçekleştirilebilir.

KAYNAKLAR

- Adıgüzel M. (2021), “Türkiye’de Genç İşsizliği Etkileyen Faktörler” Harran Üniversitesi İİBF Dergisi C:5 S:8, 100-129
- Alpaydın F., (2018) “Türkiye’de İşsizliğin Karakteristiklerin Karşılaştırılmalı Analizi” Süleyman Demirel Üniversitesi Sosyal Bilimler Enstitüsü Dergisi, S:30, 159-200
- Akcan T., Ener M. (2018) “Makroekonomik Değişkenlerin İşsizlik İle İlişkisi: Türkiye Örneği”, Yönetim Bilimleri Dergisi, C:16, S:31, 263-285.
- Akın F. (2017) “Ekonomilerin En Önemli Problemi Olan İşsizlik Neden Çözülemiyor?” Ankara Hacı Bayram Veli Üniversitesi, İİBF Dergisi s:1 1-28
- Asiye Ö.Ü., Karataş Ö. (2018), “Türkiye’de İşsizlik Ve İşsizliği Etkileyen Makroekonomik Faktörlerin Ekonometrik Analizi” Uluslararası Yönetim İktisat ve İşletme Dergisi, Cilt 14, Sayı 2, 311-333
- Akyazı ve Üzer (2018) Ekonomik Büyüme Ve İşsizlik Arasındaki İlişkinin OECD Ülkeleri Düzeyinde Ekonometrik Bir Analizi C.Ü. İktisadi ve İdari Bilimler Dergisi, Cilt 19, Sayı 2.
- Arslan, Zaman. (2014). “Unemployment and Its Determinants: A Study of Pakistan Economy (1999-2010)”. Journal of Economics and Sustainable Development, 5(13): 20-24. <http://www.iiste.org/Journals/index.php/JEDS/article/view/14263/14571,11/04/2016>.
- Aydemir C., (2010) “Türkiye’de İşgücü Yapısı, İşsizlik, ve Kırsal Alan” Atatürk Üniversitesi İktisadi ve İdari Bilimler Dergisi, C:27, S:1, 15-38
- Akkaya, T (2017) “Türkiye’de İşsizlik Olgusu Bağlamında İş Beğenmeme Nedenleri İstanbul İli Örneği” Uzmanlık Tezi Ankara
- Apaydın F. (2018) “Türkiye’de İşsizliğin Karakteristiklerinin Karşılaştırmalı Analizi”, Süleyman Demirel Üniversitesi Sosyal Bilimler Enstitüsü Dergisi, Sayı:30, s.159-200
- Avcı S (2022), “Türkiye’de Genç İşsizliğine Etki Eden Faktörler” Abant Sosyal Bilimler Dergisi, S:22 33-46
- Balaylar, A.N. (2011). Reel döviz kuru istihdam ilişkisi: Türkiye imalat sanayi örneği. Sosyo Ekonomi, 2/110207, 138-160.
- Ball, L. Leigh, D. & Loungani, P. , “Okun’s Law: Fit at 50?”, NBER Working Paper 186668, 2013.
- Bayrak M, Kanca C. (2013) “Türkiye’de Phillips Eğrisi Üzerine Bir Uygulama” Eskişehir Osmangazi Üniversitesi İİBF Dergisi S:8, 97-115
- Bayrak S. (2019) “Ekonomik Büyüme, İstihdam ve İşsizlik İlişkisi: Geniş Tanımlı İşsizlik Oranları ile Türkiye Üzerine Bir Araştırma” Anemon Muş Alparslan Üniversitesi Sosyal Bilimler Dergisi S: 7 301-310
- Bayraktar, S. (2014). Kamu Büyüklüğü ve İşsizlik Arasındaki İlişkinin Analizi: Türkiye Örneği (Yayımlanmamış doktora tezi), İstanbul Üniversitesi Sosyal Bilimler Enstitüsü, İstanbul.
- Bayraktar S, İncekera A, (2013), “Türkiye’de Genç İşsizlik Profili” Çalışma İlişkileri Dergisi, C:4 S:1, 15-38
- Bayraktar (2019), “Ekonomik Büyüme, İstihdam ve İşsizlik İlişkisi: Geniş Tanımlı İşsizlik Oranları ile Türkiye Üzerine Bir Araştırma” Anemon Muş Alparslan Üniversitesi Sosyal Bilimler Dergisi, S:7 C:6 301-310
- Bekiroğlu, C. (2010). “Türkiye’ de işsizlik sorununun çözümlenmesinde uygulanan ekonomi politikalarının analizi.” Yayımlanmamış yüksek lisans tezi, Kadir Has Üniversitesi Sosyal Bilimler Enstitüsü, İstanbul.

- Bilgin, M.H.(2004) “Türkiye’de İşsizliğin Yapısal Analizi”, Kadir Has Üniversitesi, İktisadi ve İdari Bilimler Fakültesi, Cilt:5, Sayı:13, 2003, s. 137-143.
- Bocutoğlu E. (2015) “İktisadi Konjonktür Teorileri” İktisadi Krizler ve Türkiye Ekonomisi, Orion Kitapevi
- Boratav K, (2014), “21. Yüzyılda Kapital Üzerine Notlar” Ankara Üniversitesi SBF Dergisi, S:3, 36
- Boz Ç. (2013) “Türkiye’de Reel Döviz Kuru Ve İşsizlik İlişkisi: 2003-2012” Marmara Üniversitesi İ.İ.B. Dergisi, C:34, S:1, 51-64
- Cinel E.A., Yolcu U. (2021) “Eğitim, Yaş Ve Cinsiyetin İşsizlik Oranı Üzerindeki Etkileri: Türkiye Örneği” Elektronik Sosyal Bilimler Dergisi C:20 S:78, 844-858
- Choudhry, M., Marelli, E., Signorelli, M. (2012). Key determinants of youth unemployment in OECD countries.1-18.Web:aiel.it/page/old_paper/Choundhry_Marelli_Signorelli. Pdf
- Çoban, Y. (2010). Türkiye ekonomisi, İstanbul: İkinci Sayfa.
- Çondur F., Bölükbaş M. (2014) “Türkiye’de İşgücü Piyasası ve Genç İşsizlik Büyüme İlişkisi Üzerine Bir İnceleme”, Amme İdaresi Dergisi, C:47, 77-93.
- Gürak H, (2006) “ Ekonomik Büyüme ve Küresel Ekonomi” Bursa, Ekin Kitabevi
- Güçlüoğlu M, (2017) “ Türkiye istihdam analizi ve bazı makroekonomik değişkenlerin istihdam üzerindeki etkisi” Türkiye İş Kurumu Genel Müdürlüğü, Uzmanlık Tezi s:4-7
- Enders, W. (1995), Applied Econometric Time Series, John Wiley&Sons, Inc., New York.
- Eser B., Terzi H, (2008) “Türkiye’de İşsizlik Sorunu ve Avrupa İstihdam Stratejisi” Erciyes Üniversitesi İktisadi ve İdari Bilimler Fakültesi Dergisi, Sayı: 30, ss.229-250
- Özer M. (2020), “Kamu Harcamaları Ve İşsizlik Oranı Arasındaki İlişki: Abrams Eğrisinin Türkiye İçin Sınanması” Karadeniz Teknik Üniversitesi Sosyal Bilimler Enstitüsü Sosyal Bilimler Dergisi, S:20 307-321
- Özçelik Ö., Uslu N, (2017) “Ekonomik Büyüme, İşsizlik Ve Enflasyon Arasındaki İlişkinin Var Modeli İle Analizi: Türkiye Örneği (2007 - 2014)” EKEV Akademi Dergisi S: 69, 31-51
- Öztürk S., Sezen S., (2018) “Ekonomik Büyüme İle İşsizlik Arasındaki İlişkinin Analizi: Türkiye Örneği” Mustafa Kemal Üniversitesi Sosyal Bilimler Enstitüsü Dergisi C:15 , S:41, 1-14
- Kamacı A. Kılıç H. (2019) “Kamu Harcamalarının Ekonomik Büyüme ve İşsizlik Üzerindeki Etkisi: OECD Ülkeleri Örneği” Politik Ekonomik Kuram Dergisi, C:3, S:1, 113-128
- Kanca C. “Türkiye’de İşsizlik ve İktisadi Büyüme Arasındaki Nedenselliğin Ampirik Bir Analizi” Ç.Ü. Sosyal Bilimler Enstitüsü Dergisi, Cilt 21, Sayı 2, 2012, Sayfa 1-18
- Kanca C., Bayrak O. (2015) “Kamu Harcamaları Bileşenleri İle İşsizlik Arasındaki İlişki: Türkiye Örneği” Gazi İktisat ve İşletme Dergisi, S:1, 55-74
- Karabulut T, Alpaslan; (2007), Türkiye’de İşsizliği Önlemede Aktif İstihdam Politikalarının Rolü ve Etkinliği, Çalışma ve Sosyal Güvenlik Bakanlığı Türkiye İş Kurumu Genel Müdürlüğü, Uzmanlık Tezi, Ankara, 105s.
- Karadağ Ö. (2021) “Türkiye’deki Ekonomik Büyüme, Enflasyon Ve İşsizlik Arasındaki İlişkinin ARDL Sınır Testi Yaklaşımıyla Analizi” Pearson Journal Of Social Sciences & Humanities Sayı:15, 300-312
- Kaya, D. G., Kaygısız, A. D., & Altuntepe, N. (2015). Türkiyede Kamu Harcamalarının Toplam İstihdama Etkisi Üzerine Bir Değerlendirme. AKÜ İİBF Dergisi , s. 83-96.

- Koçak, E. (2014). “Türkiye’de Çevresel Kuznets Eğrisi Hipotezinin Geçerliliği: ARDL Sınır Testi Yaklaşımı”, İşletme ve İktisat Çalışmaları Dergisi, 2(3), 62-73.
- Kopuk E., Doktora Öğrencisi “İşsizlik ve Enflasyonun Ekonomik Büyüme Üzerine Etkisi: 1988-2019 Dönemi Türkiye İncelemesi” IBAD Sosyal Bilimler Dergisi Sayı: Özel Sayı Sayfa: 11-22 Yıl: 2020
- Korkmaz S., Yılğör M. (2010) “Türkiye’de Büyüme ve İstihdam Arasındaki İlişki” Yönetim ve Ekonomi Araştırmaları Dergisi C:8, S:14, 169-176
- Özer M. (2020), “Kamu Harcamaları ve İşsizlik Oranı Arasındaki İlişki: Abrams Eğrisinin Türkiye İçin Sınanması” Karadeniz Teknik Üniversitesi Sosyal Bilimler Enstitüsü Sosyal Bilimler Dergisi, S:20 307-322
- Özüğurlu A. (2005) “Sosyal Sermaye: Kamunun Trajedisi ya da Emeğin Sömürgeleştirilmesinde Yeni Bir Eşik” Akdeniz İİBF Dergisi, S:12, 188-213
- Özsoylu, A. F. (2011). Türkiye ekonomisi. Adana: Karahan.
- Pekin T. (2007) “Makro Ekonomi” Zeus Yayınları s:100
- Serter, N. (1993) “Genel Olarak ve Türkiye Açısından İstihdam ve Gelişme” İ.Ü. Yayınları, No.3697
- Sertkaya Y., Okur A. (2016) “Türkiye’de Genç İşsizliğinin Belirleyicilerine Yönelik Ekonometrik Bir Analiz ” Ardahan Üniversitesi İktisadi ve İdari Bilimler Fakültesi Dergisi, S:3, ss. 155-16
- Selim S. Güven E.T (2014) “Türkiye’de Enflasyon, Döviz Kuru Ve İşsizlik Arasındaki İlişkinin Ekonometrik Analizi” Ekonomik ve Sosyal Araştırmalar Dergisi, C:10, S:1, 127-145
- UYYSAL, Doğan ve ERDOĞAN, Savas, “Enflasyon ile İşsizlik Oranı Arasındaki İlişki ve Türkiye Örneği (1980-2002)”, Selçuk Üniversitesi İİBF Sosyal ve Ekonomik Araştırmalar Dergisi, Cilt:3, Sayı:6, 2003, s. 35-47.
- Ümit Ö., Bulut E. (2013) “Türkiye’de İşsizliği Etkileyen Faktörlerin Kısmi En Küçük Kareler Regresyon Yöntemi İle Analizi: 2005-2010 Dönemi”, Dumlupınar Üniversitesi Sosyal Bilimler Dergisi, Sayı: 37, 131-142.
- Yılmaz Göktaş Ö. (2005) “Türkiye Ekonomisinde Büyüme İle İşsizlik Oranları Arasındaki Nedensellik İlişkisi” İstanbul Üniversitesi Ekonometri ve İstatistik Dergisi, S:2, 11-29
- Samuelson, P.A., Solow, R.M. (1960) : “Analytical Aspects of AntiInflation Policy”, American Economic Review, Cilt: 50, Sayı : 2, s. 177-194.
- Şahin L. (2007), “Türkiye’de işgücü Piyasasının Yapısal Özellikleri ve İşsizlik Sorunu” Sosyal ve Siyasal Konferansları Dergisi, S:33 543-575
- Şahin, D. (2016). “Determinants Of Unemployment: Empirical Analysis For China”. Akademik Sosyal Araştırmalar Dergisi, 4(22):50-58. http://www.asosjournal.com/Makaleler/171798412_985%20Dilek%20%C5%9EAH%C4%B0N.pdf, 27/09/2016.
- Takım A (2009), “Türkiye’de Ekonomik Büyüme ile İşsizlik Arasındaki İlişki: Granger Nedensellik Testi” Bartın Üniversitesi İİBF Dergisi, S:2 1-8
- Tarı ve Bakkal (2017), “Türkiye’de İşsizliğin Belirleyicileri” KOSBED, S: 33, 1-17
- Tuik, (1980) işgücü istatistikleri
- TUİK, (2021) işgücü istatistikleri http://www.tuik.gov.tr/PreTablo.do?alt_id=1007