

19. Yüzyılın İlk Yarısında Yakova'da Arazi Kullanımı Hakkında Gözlemler

The First Half of the 19th Century in Yakova on Land Use Observations

Selahittin ÖZÇELİK* – Gündüz DERER**

Özet

Yakova, Balkanlarda önemli ve değerli bir konumda olan Osmanlı şehirlerinden biridir. Bu şehir uzun süre Osmanlı hâkimiyetinde kalmıştır. Osmanlı idaresi altında kaldığı dönemlerde dahi çok sayıda milletten ve dinden insan burada yaşamıştır. Bu araştırma ile Yakova'da yaşayan insanların etnik dağılımı, mahalleri, Müslüman ve Gayr-i Müslim dağılımı, iktisadi durumları ortaya konmaya çalışılmaktadır. Bunun için de ML. TMT. 12772 numaralı Yakova Temettuat defterinden istifade edilmiştir. Araştırma özellikle Yakova'da arazi durumlarını ve buradaki iktisadi faaliyetleri göstermesi bakımından önemlidir.

Anahtar Kelimeler: Yakova, Balkanlar, Osmanlı Devleti, Arazi Kullanımı.

Abstract

Yakova is one of the important and strategic Ottoman cities in Balkans. Yakova's position is most important for Ottomans and the other local groups live in Balkans. Many ethnic and religious groups lived in Ottoman Empire in this city with city's strategic position. With this research aims to show ethnic dispersion, Yakova's districts, Muslim and non-Muslim dispersion, economic conditions in Yakova. At the same time this research focus on Yakova financial archive documents numbered ML. TMT. 12772 to get some clear results. This article is important to focus on land usage in Ottoman period.

Keywords: Yakova, Balkans, Ottoman Empire, Land Usage.

Bu çalışma Türkiye Cumhuriyeti Başbakanlık Osmanlı Arşivi'nde bulunan BOA. ML. TMT. 12772 numaralı Nefs-i Yakova Temettuat defteri verilerine göre hazırlanmıştır. Defterde yer alan bilgilerin tamamı ayrıntılı olarak başka bir çalışmada değerlendirilecektir. Burada sadece genel olarak nüfus dağılımı ve arazi kullanımı ve arazi gelirleri incelenecektir.

1844 Senesine Nefs-i Yakova Nüfusu

1260 (1844) senesi verilerine göre nefsi-i Yakova 13 mahalleden oluşmakta ve toplam 1569 hanede tahminî 7845 nüfus barındırmaktadır. Elimizdeki defterin eksik bilgiler barındırması ihtimal dâhilinde olup hane ve nüfus miktarının daha fazla olması kuvvetle

* Prof. Dr. Pamukkale Üniversitesi Fen-Edebiyat Fakültesi Tarih Bölümü.

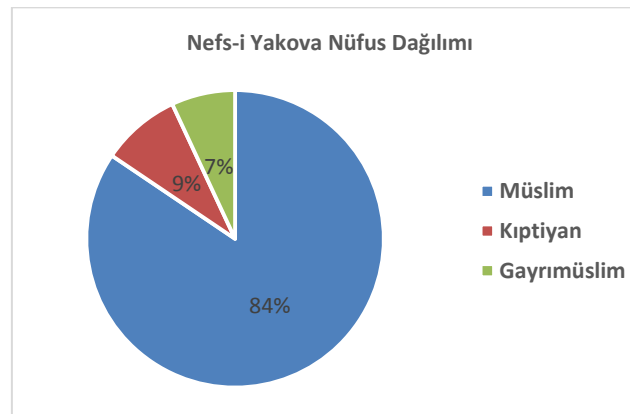
** Pamukkale Üniversitesi Sosyal Bilimler Enstitüsü Tarih Anabilim Dalı Yakınçağ Tarihi Tezli Yüksek Lisans Programı Öğrencisi

muhtemeldir. Aşağıdaki tabloda görüleceği üzere Mahalle-i Kebir’de sadece “kıptiyan” nüfus kaydı vardır. Bu mahallede Müslim ve/veya gayrimüslim nüfusun da olması kanaatimizce mümkündür. Temettuat defteri verilerine göre bu tarihlerde nefis-i Yakova’da nüfus dağılımı aşağıdaki gibidir.

Nefs-i Yakova Hane / Nüfus Dağılımı

Sıra No	Dinî-Etnik Durum Mahalle Adı □	Müslim		Kıptiyan		Gayrimüslim		Toplam		%
		Hane	Nüfus	Hane	Nüfus	Hane	Nüfus	Hane	Nüfus	
1	Çarşı	136	680	0	0	0	0	136	680	8,7
2	Atik	208	1040	0	0	60	300	268	1340	17,1
3	Mahmud Paşa	126	630	0	0	0	0	126	630	8,0
4	Hacı Ömer	230	1150	8	40	49	245	287	1435	18,3
5	Karisme	40	200	0	0	0	0	40	200	2,5
6	Çetek	143	715	0	0	0	0	143	715	9,1
7	Hacı Yunus	52	260	0	0	0	0	52	260	3,3
8	Karahisar	71	355	0	0	0	0	71	355	4,5
9	Baba Çerkeş	56	280	0	0	0	0	56	280	3,6
10	Karadağ	80	400	0	0	0	0	80	400	5,1
11	İbrahim Çavuş	99	495	21	105	0	0	120	600	7,6
12	Göl	84	420	26	130	0	0	110	550	7,0
13	Kebir	0	0	80	400	0	0	80	400	5,1
Toplam		1325	6625	135	675	109	545	1569	7845	100,0
%		84,4		8,6		6,9		100		

İncelediğimiz defterde nüfus tasnifi yukarıda olduğu gibi “Müslim, Kıptiyan, Gayrimüslim (Millet-i Latin)” olarak gösterilmiştir. Ancak Kıpti nüfusun tamamına yakını Müslümandır. Gayrimüslim nüfus ise “millet-i Latin” veya “reaya” olarak yazılmıştır. Anladığımız kadarıyla “Katolik” nüfus” Millet-i Latin, Ortodokslar ise “reaya” olarak yazılmışlardır. Her üç grubu barındıran tek mahalle “el hac Ömer” (Hacı Ömer) mahallesi olup 287 hane-1435 nüfus barındırmaktadır ve en büyük mahalledir. İkinci sırada Mahalle-i Atik (Eski Mahalle) yer almaktadır. Toplam hane/nüfus dağılımını daha açık olarak aşağıdaki grafikte görebiliriz.



Nitekim Müslim nüfusun %84 gibi büyük bir çoğunluęa sahip olduęu açıktır. Latin (Katolik) ve gayrimüslim reaya (Ortodoks) nispeti ancak %7 olarak hesaplanmaktadır. Yaklaşık 40 -45 sene sonrasına ait nüfus sayımlarında Yakova kazası toplam erkek nüfusu ařağıdaki gibidir¹.

	Müslüman	Bulgar	Latin	Toplam
Erkek Nüfus	9721	261	949	10931
%	89	2	9	100

19. Yüzyıl ortalarında gerek nüfus meslekî iş kolları ve dinî-etnik yapısıyla Osmanlı Balkan kenti özelliğini taşıdığını rahatlıkla söyleyebiliriz. Zengin meslek çeşitliliğine sahip olan Yakova'nın bu yapısı hakkında bu çalışmada yer ve zaman darlığı sebebiyle bilgi verilemeyecektir.

Yakova'da Arazi Kullanımı

19. Yüzyıl Osmanlı tarımı incelenirken genel olarak her hane bir işletme kabul edilmekte ve 10 dönüme kadar toprağı olanlar küçük işletme, 10 dönümden 50 dönüme kadar olanlar orta işletme, 50 dönümden fazla arazisi olanlar büyük işletme olarak nitelendirilmektedir. Biz çalışmalarımızda hiç arazisi olmayanları ayrı bir grup olarak ele alıyor ve onlara da "Topraksız haneler" adını veriyoruz. Genel olarak toplam arazi dağılımı ařağıda gösterilmiştir.

Yakova Arazi Dağılımı

	Müslim		Kıptıyan		Gayrimüslim		Toplam	
	Hane	Dönüm	Hane	Dönüm	Hane	Dönüm	Hane	Dönüm
Arazisi Olmayan	370	0	97	0	47	0	514	0
Küçük İşletmeler	840	2319	38	48,5	57	147	935	2514,5
Orta İşletmeler	112	1840,5	0	0	5	78,5	117	1919,0
Büyük İşletmeler	3	225,5	0	0	0	0	3	225,5
İşletme toplam	955	4385	38	48,5	62	225,5	1055	4659,0
Toplam Hane	1325	4385	135	48,5	109	225,5	1569	4659,0

Arazi kaydı olan hane sayısı 1055 olup toplam hanelerin %67'sine denk düşmektedir. İlk bakışta bu düşük bir nispettir. Bunun temel sebebi kent ahalesinin tarım dışı mesleklere yönelmesi ve iş bölümünü ona göre şekillendirmesidir. 4659 dönüm arazi kaydı olmakla birlikte bazı hanelerin nefsi-i Yakova dışında arazilerinin olduğuna dair kayıtlar mevcut ise de bunlarda önemli miktarlarda değildir. Yukarıda yer alan tabloyu daha anlamlı kılabilmek için yüzdelerine bakalım.

¹ Kemal K. KARPAT; Osmanlı Nüfusu (1830-1914) Demografik ve Sosyal Özellikleri, Tarih Vakfı Yurt Yayınları, İstanbul 2003, s. 182-183.

Yakova Arazi Dağılımı (Toplam içinde %)

	Müslim		Kıptiyan		Gayrimüslim		Toplam	
	Hane	Dönüm	Hane	Dönüm	Hane	Dönüm	Hane	Dönüm
Arazisi Olmayan	28	0	72	0	43	0	33	0
Küçük İşletmeler	63	53	28	100	52	65	60	54
Orta İşletmeler	8	42	0	0	5	35	7	41
Büyük İşletmeler	0	5	0	0	0	0	0	5
İşletme toplam	72	100	28	100	57	100	67	100

Müslim ahalinin %72'sinin arazi kaydı bulunurken, kıptiyan taifesinin %28'inin toprağı vardır. Müslim cemaat ile kıptiyan taifesinin toprağı olmayanlar ve olanlar nispeti birbiri ile ters orantılıdır. Gayrimüslimlerde bu oran %57 olarak hesaplanmaktadır. Müslümanların %28'inin arazi kaydı bulunmamaktadır. Kıptilerde bu oran %72'ye çıkmaktadır. Gayrimüslimlerde toprağı olmayan hane nispeti %43, nefsi Yakova toplamında %33 olarak hesaplanmaktadır. Toplam hane sayılarını ve toprağı olmayan haneleri göz ardı ettiğimizde karşımıza şu veriler çıkmaktadır.

Kendi Toplamı İçinde İşletmelere göre arazi dağılımı (%)

	Müslim		Kıptiyan		Gayrimüslim		Toplam	
	Hane	Dönüm	Hane	Dönüm	Hane	Dönüm	Hane	Dönüm
Küçük İşletmeler	88	53	100	100	92	65	89	54
Orta İşletmeler	12	42	0	0	8	35	11	41
Büyük İşletmeler	0,3	5	0	0	0	0	0,3	5

Kıpti ve gayrimüslim hanelerin elinde 50 dönümden fazla arazi kaydı yoktur. Aslında Müslim ahalden de sadece 3 hanenin 50 dönümden fazla arazi kaydı bulunmaktadır. Genel olarak işletmeler 10 dönümden daha az toprağı tasarruf etmektedirler. Son sütuna dikkat edilirse arazi kaydı olan hanelerin %89'unun 10 dönümden daha az toprağı olmasına karşılık toplam arazinin sadece %54'üne sahiptirler. Buna mukabil orta büyüklükteki işletme nispeti %11 iken toplam arazinin %41'ini tasarruf etmektedirler. Toplam arazi miktarının etnik-dinî cemaatlere göre dağılımı % olarak aşağıdaki gibidir.

	Müslim		Kıptiyan		Gayrimüslim		Toplam	
	Hane	Dönüm	Hane	Dönüm	Hane	Dönüm	Hane	Dönüm
Arazi %	91	94	4	1	6	5	100	100
Toplam nüfus %	84		9		7		100	

Müslüman nüfus toplam nüfus içinde %84 paya sahip iken; arazisi olan hanelerin %91'i Müslümanlardan oluşmakta ve toplam tarım alanlarının %94 gibi önemli bir kısmına sahip olduğu görülmektedir. Gayrimüslim nüfusun toplam nüfus içindeki payı ile arazisi olan hane ve toplam arazi içindeki payında fazla fark görülmez iken; kıpti nüfus toplam nüfus

içinde %9 paya sahip iken, arazinin ancak %1'lik kısmına sahiptir. Bu cümleden olmak üzere arazi kaydı olan hanelerin ancak %4'ü Kıptilerden oluşmaktadır.

Sadece toprak kaydı olan haneleri dikkate aldığımızda hane başı ortalama arazi miktarları aşağıdaki gibi hesaplanmaktadır.

Hane Başı Ortalama Arazi Dağılımı

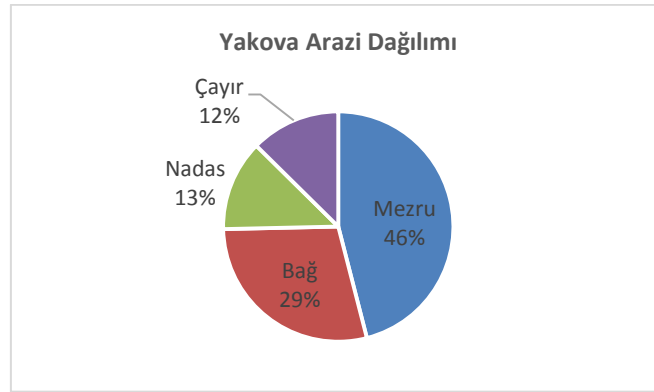
	Müslim	Kıptiyan	Gayrimüslim	Toplam
Küçük İşletmeler	2,8	1,3	2,6	2,7
Orta İşletmeler	16,4	0,0	15,7	16,4
Büyük İşletmeler	75,2	0,0	0,0	75,2
Toplam Arazi	4,6	1,3	3,6	4,4

Toprak tasarruf eden hanelerin ortalama arazi miktarı 4,4 dönüm hesaplanmaktadır. İşletmelerin çoğunun küçük ölçekli olduğu düşünülürse bu miktar daha iyi anlaşılabilir. Bu verilerden çıkan sonuç Yakova kenti ahalisi toprakla daha doğrusu tarımı hayatını borçlu olduğu bir meşgale olarak görmemektedir. Zira bu kadar arazi ile tarım ve hayvancılık yapmak zaten mümkün değildir. Şimdi toprağı tasarruf şekillerine göre hane ve dönüm olarak dağılımına bakalım.

Yakova Toprak Kullanımı

Arazi Türü →	Mezru		Bağ		Nadas		Çayır		Toplam	
	Hane	Dönüm	Hane	Dönüm	Hane	Dönüm	Hane	Dönüm	Hane	Dönüm
Mahalle Adı ↓										
Çarşı	31	195	106	139	9	54,5	10	31	113	419,5
Atik	71	337,5	155	196	23	89,5	40	127	168	750
Mahmud Paşa	39	239	88	93,5	22	98	26	111	96	541,5
Hacı Ömer	82	428	190	313	23	145	39	105,5	203	991
Karisme	8	41	11	11,5	5	22	1	1,5	13	76
Çetek	62	323	81	104	18	70	22	62	102	559
Hacı Yunus	23	168	41	52,5	11	71	7	28,5	47	320
Karahisar	16	89	29	45,5	3	24	5	19	37	177,5
Baba Çerkeş	12	40	35	50,5	0	0	8	31	39	121,5
Karadağ	32	146,5	60	84	2	15	13	24	64	269,5
İbrahim Çavuş	28	78	73	130	0	0	12	36	80	243,5
Göl	15	56,5	64	81,5	1	3	4	11	67	152
Kebir	1	2	26	34,5	1	2	0	0	26	38,5
Toplam	420	2143,5	959	1335	118	594	187	587,5	1055	4659,5
%	40	46	91	29	11	13	18	13	100	100

Tabloda yer alan hane yüzdelerini dikkate almadan toplam arazinin kullanım şekillerine göre dağılımı aşağıdaki grafikte özet olarak gösterilmiştir.



Toplam arazinin %46'sı 1844 senesi için mezru tarladır. Yani hububat ekimi yapılmış arazidir. Buna nadasa bırakılan %13'lük pay ilave edildiğinde %59 nispetine ulaşırız. Kısaca yarıdan fazlası tarla tarımına ayrılmıştır. Hububat tarımının bağıcılığa nispetle daha geniş alanlara ihtiyaç duyması bu nispeti doğal olarak karşımıza çıkarmaktadır. Toprağı olan hanelerin %40'ı mezru (ekili) tarımla uğraşırken bağıcılık yapan hane nispeti %91 olarak hesaplanmaktadır. Bu çok yüksek bir değerdir. Neredeyse toprağı olan hanelerin tamamına yakını bağıcılık yapmaktadır. Ancak hane başı ortalamalarda göreceğimiz gibi iktisadi anlamda kar getirici ekim-dikim faaliyetinden söz edemeyiz. Hububat tarımı açısından durum açıktır. Aynı şey bağıcılık için de rahatlıkla söylenebilir. Ahali kendi ihtiyaçlarını bile zor karşılayabilecek tarım alanlarına sahiptir. Toplam arazinin %87'lik kısmı tarım alanlarına ayrılmıştır. %13 gibi bir bölüm çayır olarak kaydedilmiştir. Yukarıda yer alan hanelerin kent toplam hane sayısı içindeki nispetleri aşağıdadır.

	Mezru	Bağ	Nadas	Çayır	Toplam
%	27	61	8	12	67

Hane Başı Ortalama Arazi Dağılımı (Dönüm)

Arazi Türü □	Mezru	Bağ	Nadas	Çayır	Toplam
Mahalle Adı □					
Çarşı	6,3	1,3	6,1	3,1	3,7
Atik	4,8	1,3	3,9	3,2	4,5
Mahmud Paşa	6,1	1,1	4,5	4,3	5,6
Hacı Ömer	5,2	1,6	6,3	2,7	4,9
Karisme	5,1	1,0	4,4	1,5	5,8
Çetek	5,2	1,3	3,9	2,8	5,5
Hacı Yunus	7,3	1,3	6,5	4,1	6,8
Karahisar	5,6	1,6	8,0	3,8	4,8
Baba Çerkeş	3,3	1,4	0,0	3,9	3,1
Karadağ	4,6	1,4	7,5	1,8	4,2
İbrahim Çavuş	2,8	1,8	0,0	3,0	3,0
Göl	3,8	1,3	3,0	2,8	2,3
Kebir	2,0	1,3	2,0	0,0	1,5
Toplam	5,1	1,4	5,0	3,1	4,4

Yakova'da sakin nüfusun ancak %27'si hububat tarımı yapmaktadır. Hâlbuki bağıcılık yapan hane nispeti toplam hane içinde %61'e çıkmaktadır. Bu dikkate alınması gereken bir sonuçtur. Öyleyse Yakova ahalisinin önceliğı bağıcılıktır dememiz mümkündür. Daha önce ifade ettiğimiz gibi tarım dışı toprağıa sahip hane nispeti %12 olarak hesaplanmaktadır. Kullanım şekli ve ürün desenine göre hane başı ortalama toprak dağılımı aşağıda gösterilmiştir.

Daha önce ifade ettiğimiz gibi hane başı ortalama 4,4 dönüm arazi düşmektedir. Ürün desenine göre ortalamalardan anlaşılacağı üzere hane başı ortalama 5,1 dönüm hububat ekimi yapıldığı anlaşılmaktadır. Bağ ortalaması 1,4 dönüm olup genel olarak beklenen sonuçtur. Şimdi kullanım şekillerine göre arazi dağılımına bakalım.

Nefs-i Yakova Tarım Alanları Dağılımı

Buraya kadar genel olarak toplam arazi üzerinden değerlendirmeler yapmıştık. Şimdi sadece tarıma ayrılan toprakların kullanım şekillerine göre dağılımına kısa bir göz atalım. Nefs-i Yakova ahalisi elindeki tarım topraklarını hububat ekim alanı veya bağıcılık için kullanmaktadır. Hububata ayrılan tarım alanları söz konusu sene için "mezru" yani ekim yapıldığı gibi, bir kısmını da "gayrimezru" yani nadasa ayrıldığı anlaşılmaktadır. Bağ için nadas söz konuş olamaz. Bağlık alanlarda bazen "muattal bağ" kaydı varsa da bu tür kayıtlar çok olması sebebiyle arařtırmamızda göz ardı edilmiştir. Toplam Tarım alanlarının dağılımı etnik-dinî cemaatlere göre aşağıdaki tabloda gösterilmiştir.

Nefs-i Yakova Toplam Tarım Arazisi Dağılımı

Dinî-Etnik Durum →	Müslim		Kıptıyan		Gayrımüslim		Toplam	
Mahalle Adı ↓	Hane	Dönüm	Hane	Dönüm	Hane	Dönüm	Hane	Dönüm
Çarşı	112	388,5	0	0	0	0	112	388,5
Atik	139	565,5	0	0	28	57,5	167	623
Mahmud Paşa	94	430,5	0	0	0	0	94	430,5
Hacı Ömer	165	735,5	3	2,5	34	147,5	202	885,5
Karisme	13	74,5	0	0	0	0	13	74,5
Çetek	102	497	0	0	0	0	102	497
Hacı Yunus	47	291,5	0	0	0	0	47	291,5
Karahisar	35	158,5	0	0	0	0	35	158,5
Baba Çerkeş	38	90,5	0	0	0	0	38	90,5
Karadağ	64	245,5	0	0	0	0	64	245,5
İbrahim Çavuş	72	202	8	5,5	0	0	80	207,5
Göl	66	139	1	2	0	0	67	141
Kebir	0	0	25	38,5	0	0	25	38,5
Toplam	947	3818,5	37	48,5	62	205	1046	4072
%	91	94	4	1	6	5		

Toplam 1046 hanenin tarım alanına sahip olduğu anlaşılmaktadır. Bu toplam nüfusun %90'luk kısmının az çok tarımla uğraştığını göstermektedir. Tarım alanlarının tamamına yakını (%94) Müslüman ahalinin tasarrufundadır. Zaten nüfus olarak da "müslim" cemaatinin çoğunluğu teşkil ettiğini biliyoruz. Toplam nüfus içinde "kıptıyan" cemaati ikinci sırada olmasına karşın tarım alanları hane ve alan sıralamasında üçüncü sıraya düşmektedir.

Dinî-Etnik Durum →	Müslim		Kıptıyan		Gayrimüslim		Toplam		%	
	Hane	Dönüm	Hane	Dönüm	Hane	Dönüm	Hane	Dönüm	Hane	Dönüm
Bağ	859	1156,5	38	44,5	62	133,5	959	1334,5	92	33
Mezru (Ekili)	409	2088	1	2	10	53,5	420	2143,5	40	53
Ekili-Dikili (Mezru+Bağ)	947	3244,5	37	46,5	62	187	1046	3478	100	85
Nadas	113	574	1	2	4	18	118	594	11	15
Tarla (Mezru+Nadas)	414	2662	1	4	11	71,5	426	2737,5	41	67
Toplam Tarım	948	3818,5	37	48,5	62	205	1047	4072		
%	91	94	4	1	6	5				

Toplam tarım alanlarının %67'si tarla tarımına ayrılmıştır. Nadas olarak bırakılan arazi nispeti oldukça düşüktür. 1844 senesi için tarım topraklarının %85'inde ekili-dikili tarım yapılmaktadır. Bağcılığa ayrılan tarım alanları toplamı %33 olarak hesaplanmaktadır. Bu nispetin oldukça yüksek olduğunu söyleyebiliriz. Yukarıda yer alan tarım alanlarının hane başı ortalamaları aşağıda gösterilmiştir.

Hane Başı Ortalama Tarım Alanları Dağılımı (Dönüm)

Dinî-Etnik Durum →	Müslim	Kıptıyan	Gayrimüslim	Toplam
Tarım Türü ↓				
Bağ	1,3	1,2	2,2	1,4
Mezru (Ekili)	5,1	2,0	5,4	5,1
Ekili-Dikili (Mezru+Bağ)	3,4	1,3	3,0	3,3
Nadas	5,1	2,0	4,5	5,0
Tarla (Mezru+Nadas)	6,4	4,0	6,5	6,4
Toplam Tarım	4,0	1,3	3,3	3,9

Tarım arazisi olan hanelere göre hane başı ortalama 3,9 dönüm toprak düşmektedir. Bu ortalama ürün ve cemaatlere göre değişmektedir. Toplamda en fazla ortalamaya Müslüman ahali sahiptir ki 4 dönüm hesaplanmaktadır. Gayrimüslimlerde bu değer 3,3'e Kıptilerde ise 1,3 dönüme kadar düşmektedir. Gerek ekilen gerek nadasa bırakılan tarım alanları hane başı ortalaması genel olarak bağ ortalamasına göre yüksektir. Tablodan açıkça anlaşılacağı gibi hane başı bağ miktarı toplamda ve Müslim ahalide 1,4 iken gayrimüslim cemaatin ortalaması 2,2 dönümdür.

İşletmelere Göre Tarım Alanları Dağılımı

Daha önce ifade ettiğimiz gibi toprak kaydı olmayan haneleri bir tarafa bıraktığımızda işletmelere göre tarım alanı dağılımı aşağıda gösterilmiştir.

İşletme türü → Mahalleler ↓	Küçük İşletmeler		Orta İşletmeler		Büyük İşletmeler		Toplam Tarım	
	Hane	Dönüm	Hane	Dönüm	Hane	Dönüm	Hane	Dönüm
Çarşı	100	194	12	194,5	0	0	112	388,5
Atik	145	349	22	274	0	0	167	623
Mahmud Paşa	77	188,5	16	188	1	54	94	430,5
Hacı Ömer	177	439,5	24	355,5	1	90,5	202	885,5
Karisme	11	36	2	38,5	0	0	13	74,5
Çetek	87	296,5	15	200,5	0	0	102	497
Hacı Yunus	38	109	8	119,5	1	63	47	291,5
Karahisar	31	91	4	67,5	0	0	35	158,5
Baba Çerkeş	36	76	2	14,5	0	0	38	90,5
Karadağ	59	161,5	5	84	0	0	64	245,5
İbrahim Çavuş	75	161,5	5	46	0	0	80	207,5
Göl	65	124,5	2	16,5	0	0	67	141
Kebir	25	38,5	0	0	0	0	25	38,5
Toplam Tarım	926	2265,5	117	1599	3	207,5	1046	4072
%	89	56	11	39	0,3	5		

Arazi kaydı olan hane sayısı 1055 idi. Bunlardan 1046 hanenin tarımla uğraştığı anlaşılmaktadır. Küçük işletme nispeti %89 iken bunların tasarruf ettikleri tarım alanı payı %56 olarak hesaplanmaktadır. Orta büyüklükteki işletmeler toplam tarım işletmelerinin %11'ini oluştururken %39'luk alanda tarım yapmaktadır. Hane nispetine göre oldukça yüksek bir paydır. Büyük işletme sayısı ve tarım alanı oldukça düşük çıkmaktadır. Bu verilere göre nefsi-i Yakova'da tarım faaliyetleri genel olarak küçük işletmeler şeklinde yapılmaktadır. Bunun tabii sonucu olarak bağcılık ön plana çıkacaktır. Hem işletmelere hem de tarım türlerine veya toprak kullanımına göre arazi dağılımı özet olarak aşağıdadır.

	Bağ		Mezru Tarla		Ekil-Dikili		Nadas		Toplam Tarım	
	Hane	Dönüm	Hane	Dönüm	Hane	Dönüm	Hane	Dönüm	Hane	Dönüm
Küçük İşletme	855	1068,5	304	1109,5	918	2178	38	87,5	926	2265,5
Orta İşletme	102	262,5	113	905	117	1167,5	77	431,5	117	1599
Büyük İşletme	2	3,5	3	129	3	132,5	3	75	3	207,5
Tarım Toplam	959	1334,5	420	2143,5	1038	3478	118	594	1046	4072
%	92	33	40	53	99	85	11	15		

Bu tabloda yer alan değerleri anlamlı olarak değerlendirebilmenin yolu öncelikle işletme toplamalarına göre her ürüne ait hane ve dönümün nispetlerine bakmak olacaktır. Buna dair hesaplamalar aşağıda gösterilmiştir.

Küçük işletmelerin önemli bir kısmının bağcılık yaptığı ve bu işletmelerin sahip olduğu tarım alanlarının %47 gibi önemli bir bölümünün bağ tarımına ayrıldığı anlaşılmaktadır. Küçük işletmelerde her ne kadar mezru (ekili) alanlar %49 paya sahip olsa da hane payları %33'de kalmaktadır.

İşletme Büyüklüklerine Göre Tarım Alanları Dağılımı (Hane-Dönüm %)

	Bağ		Mezru Tarla		Ekili-Dikili		Nadas		Toplam Tarım	
	Hane	Dönüm	Hane	Dönüm	Hane	Dönüm	Hane	Dönüm	Hane	Dönüm
Küçük İşletme	92	47	33	49	99	96	4	4	100	100
Orta İşletme	87	16	97	57	100	73	66	27	100	100
Büyük İşletme	67	2	100	62	100	64	100	36	100	100
Tarım Toplam	92	33	40	53	99	85	11	15	100	100

Bu tür işletmelerde nadas alanları oldukça düşüktür. Bunun temel sebebi küçük işletmelerin genel olarak bağcılıkla uğraşan hanelerden oluşmasıdır. Nitekim işletme ölçeği arttıkça bağcılık yapan işletme oranı ve bağ tarım alanları oranı düşmektedir. Buna mukabil işletme büyüklüğü arttıkça mezru ve nadas alanları ve hane nispetleri de artmaktadır. Aynı hesaplamaları tarım arazilerinin kullanımına göre toplamları üzerinden yaparsak aşağıdaki nispetleri buluruz.

Tarım Türlerine Göre İşletmeler İçinde Hane Ve Alan Dağılımı (%)

	Bağ		Mezru Tarla		Ekil-Dikili		Nadas		Toplam Tarım	
	Hane	Dönüm	Hane	Dönüm	Hane	Dönüm	Hane	Dönüm	Hane	Dönüm
Küçük İşletme	89	80	72	52	88	63	32	15	89	56
Orta İşletme	11	20	27	42	11	34	65	73	11	39
Büyük İşletme	0,2	0,3	1	6	0,3	4	3	13	0,3	5
Tarım Toplam	100	100	100	100	100	100	100	100	100	100

Ürün veya toprak tasarruf şekillerine göre yüzdelere baktığımızda nadas hariç hepsinde küçük işletme paylarının yüksek olduğu görülüyor. Nadasa ayrılan alanların önemli bir kısmının orta büyüklükte işletmelerde olduğu anlaşılmaktadır. Bu değerlerin anlamı yukarıdan beri ifade ettiğimiz gibi nefis-i Yakova'da tarımın daha ziyade küçük işletmeler halinde yapıldığının delilerinden biri belki de en önemlisidir. Bu işletmelerde hane başı ortalama arazi miktarları aşağıdadır.

İşletmelere Göre Hane Başı Ortalama Tarım Alanları (Dönüm)

	Bağ	Mezru	Ekili-Dikili	Nadas	Toplam Tarım
Küçük İşletme	1,2	3,6	2,4	2,3	2,4
Orta İşletme	2,6	8,0	10,0	5,6	13,7
Büyük İşletme	1,8	43,0	44,2	25,0	69,2
Tarım Toplam	1,4	5,1	3,4	5,0	3,9

Tarım arazisi olan haneler dikkate alındığında hane başı ortalama 3,9 dönüm tarım alanı düşmektedir. Oldukça az olan bu ortalama ürünlere ve kullanım şekline göre değiştiği gibi işletmelere göre de farklılık göstermektedir. Toplam tarım alanı, mezru ve nadas alanlarda işletme büyüklüğü arttıkça hane başı ortalamalar yükselmektedir. Bağcılıkta sadece orta işletmeler bu sıralamayı bozmaktadır. Yine de bağ ortalamalarının düşük olduğu ortadadır.

1844-1845 Yıllarına Yakova'da Arazi Gelirleri

Yukarıda ayrıntılı olarak verdiğimiz arazilerden 1844-1845 senelerinde ne kadar gelir elde edildiği veya edileceği temettuat defterlerinde kaydedilmiştir. 1844 yılı verileri kesin olup, 1845 senesi hasılatı tahminî olarak yazılmıştır. Biz bu çalışmada 1844-1845 gelirlerinin ortalamasını alarak değerlendirme yoluna gittik. Her yılın gelirlerini ayrı ayrı değerlendirmek de mümkündür. Defter kayıtlarına göre bağ, mezru tarla ve çayır olarak kaydedilen arazilerden yıllık gelir elde edilmektedir. Haliyle “nadas” yani gayrimenzru tarladan en azından 1844-45 senelerinde gelir elde edilmemektedir. Bu açıklamaya göre arazi gelirlerini bağ, tarla (mezru), çayır olarak ele almak veya tarım (bağ-menzru) ve çayır diye iki ana grup içinde incelemek mümkündür. Genel olarak 1844-1845 yılları ortalama arazi gelirleri aşağıda gösterilmiştir.

Nefs-i Yakova 1844-1845 Ortalama Arazi Gelirleri (Cemaatlere Göre)

Cemaatler □	Müslim			Kıptıyan			Gayrimüslim			Toplam		
	Hane	Dönüm	Kuruş	Hane	Dönüm	Kuruş	Hane	Dönüm	Kuruş	Hane	Dönüm	Kuruş
Çarşı	113	365	14607	0	0	0	0	0	0	113	365	14607
Atık	139	583,5	23978	0	0	0	28	76	3230	167	659,5	27208
Mahmud Paşa	96	443,5	20157	0	0	0	0	0	0	96	443,5	20157
Hacı Ömer	165	711	29537,5	3	2,5	122,5	34	131,5	3967,5	202	845	33627,5
Karisme	13	52	2380	0	0	0	0	0	0	13	52	2380
Çetek	102	489	20367,5	0	0	0	0	0	0	102	489	20367,5
Hacı Yunus	47	249	9952,5	0	0	0	0	0	0	47	249	9952,5
Karahisar	37	153,5	5772,5	0	0	0	0	0	0	37	153,5	5772,5
Baba Çerkeş	39	121,5	4310	0	0	0	0	0	0	39	121,5	4310
Karadağ	64	254,5	9084,5	0	0	0	0	0	0	64	254,5	9084,5
İbrahim Çavuş	72	238	9077,5	8	5,5	295	0	0	0	80	243,5	9372,5
Göl	66	147	5635	1	2	30	0	0	0	67	149	5665
Kebir	0	0	0	66	36,5	587,5	0	0	0	26	36,5	587,5
Toplam	953	3807,5	154859	78	46,5	1035	62	207,5	7197,5	1053	4061,5	163091,5
%	91	94	95	7	1	1	6	5	4			

Toplam arazi gelirlerinin tamamına yakını Müslümanları tarafından temin edilmektedir. Dönüm nispetleri ile gelir nispetleri arasında paralellik görülmekle birlikte hane paylarında farklılık vardır. Müslüman cemaatin dönüm ve gelir nispeti hane payından yüksek iken; “kıptıyan” ve gayrimüslimlerde hane nispeti dönüm ve gelir nispetinden büyüktür. Bu gelirlerin cemaatlere ve işletmelere göre dağılımları aşağıda gösterilmiştir.

Cemaatlere ve İşletmelere Göre Arazi Geliri (Dönüm-Kuruş)

Cemaatler	Müslim			Kıptıyan			Gayrimüslim			Toplam		
	Hane	Dönüm	Kuruş	Hane	Dönüm	Kuruş	Hane	Dönüm	Kuruş	Hane	Dönüm	Kuruş
İşletme Türü □												
Küçük İşletmeler	838	2232	88793,5	38	46,5	1035	57	145	5195	933	2423,5	95023,5
Orta İşletmeler	112	1425	61935	0	0	0	5	62,5	2002,5	117	1487,5	63937,5
Büyük İşletmeler	3	150,5	4130,5	0	0	0	0	0	0	3	150,5	4130,5
Toplam Arazi	953	3807,5	154859	38	46,5	1035	62	207,5	7197,5	1053	4061,5	163091,5

Cemaatlerin toplam hane, dönüm ve gelirlerinin işletmelere göre dağılımları % olarak şu şeklide gerçekleşmektedir.

Cemaatler □	Müslim			Kıptıyan			Gayrimüslim			Toplam		
	İşletme Türü □	Hane	Dönüm	Kuruş	Hane	Dönüm	Kuruş	Hane	Dönüm	Kuruş	Hane	Dönüm
Küçük İşletmeler	88	59	57	100	100	100	92	70	72	89	60	58
Orta İşletmeler	12	37	40	0	0	0	8	30	28	11	37	39
Büyük İşletmeler	0,3	4	3	0	0	0	0	0	0	0,3	4	3
Toplam Arazi	100	100	100	100	100	100	100	100	100	100	100	100

Arazi gelir olan hanelerin %89'u küçük işletmelerden oluşmaktadır. Gelir elde edilen arazilerin %60'ı ve toplam arazi gelirlerinin %58'i de bu işletmelerin elindedir. Buna göre küçük işletmeler sayı, dönüm ve gelir açısından ilk sırada yer almaktadır. Orta ölçekteki işletme sayısı 117 olup %11'lik paya sahiptir. Küçük işletmelerin aksine orta işletmelerde dönüm ve gelir payı hane payından yüksek çıkmaktadır. Arazi geliri olan büyük işletmeler sadece 3 adet olup dönüm payı %4, gelir payı %3 hesaplanmaktadır. Toplam arazi gelir, dönüm, hane payları ile Müslüman cemaatin toplam gelirinin işletmelere göre dağılımı birbirine yakındır. Bunun temel sebebi arazi gelirlerinin tamamının Müslüman cemaati tarafından sağlanmasıdır. Zaten kıptıyan cemaati 38 adet küçük işletmeye sahiptir. Gayrimüslimlerin ise toplam 62 işletmesi (hanesi) olup büyük ölçekte işletmeye rastlanmaktadır. Benzer hesaplamaları işletmelerin toplam sayıları ve sahip oldukları arazi ve gelirin cemaatlere göre dağılımı için yaparsak aşağıdaki değerleri elde ederiz.

Cemaatler □	Müslim			Kıptıyan			Gayrimüslim			Toplam		
	İşletme Türü □	Hane	Dönüm	Kuruş	Hane	Dönüm	Kuruş	Hane	Dönüm	Kuruş	Hane	Dönüm
Küçük İşletmeler	90	92	93	4	2	1	6	6	5	100	100	100
Orta İşletmeler	96	96	97	0	0	0	4	4	3	100	100	100
Büyük İşletmeler	100	100	100	0	0	0	0	0	0	100	100	100
Toplam Arazi	91	94	95	4	1	1	6	5	4	100	100	100

İşletme sayısı, dönüm ve gelir miktarlarının dağılımda Müslüman cemaatin çok büyük paylara sahip olduğu açıkça görülmektedir. Orta büyüklükteki işletmelerde kıptıyan cemaatinin payı bulunmamaktadır. Büyük işletmelerin tamamı ise Müslüman cemaate aittir. Son satırda yer alan verileri daha önce değerlendirmiştik. Şimdi işletmelere ve cemaatlere göre hane başı ortalama dönüm ve gelirlere bakalım.

İşletmelere ve Cemaatlere Göre Hane Başı Ortalama Arazi Gelirleri (Dönüm-Kuruş)

Cemaatler □	Müslim		Kıptıyan		Gayrimüslim		Toplam	
	İşletme Türü □	Dönüm	Kuruş	Dönüm	Kuruş	Dönüm	Kuruş	Dönüm
Küçük İşletmeler	3	106	1	27	3	91	3	102
Orta İşletmeler	13	553	0	0	13	401	13	546
Büyük İşletmeler	50	1377	0	0	0	0	50	1377
Toplam arazi	4	162	1	27	3	116	4	155

Genel olarak iřletme büyüklüğü arttıkça hane bařı ortalama dönüm ve gelir miktarı da artmaktadır. İřletme türlerinin tamamında Müslüman cemaatin hane bařı dönüm ve gelir ortalamaları yüksek çıkmaktadır. Orta büyüklükte iřletmelerde hane bařı dönüm ortalaması Müslim ve gayrimüslimlerde aynı olmasına karřın gelir ortalaması Müslüman cemaatinde daha fazla hesaplanmaktadır. Her ne kadar kullanıma göre deęiřse bile (mezru, baę, çayır) toplam arazi gelirlerinin dönüm bařı ortalamaları ařaęıda gösterilmiřtir.

İřletmelere ve Cemaatlere Göre Dönüm Bařı Gelir Ortalamaları (Kuruř)

Cemaatler→	Müslim	Kıptıyan	Gayrimüslim	Toplam
İřletme Türü↓				
Küçük İřletmeler	40	22	36	39
Orta İřletmeler	43	0	32	43
Büyük İřletmeler	27	0	0	27
Toplam arazi	41	22	35	40

Ürün çeřidi veya kullanım řekline bakılmaksızın (tarım ve/veya çayır) nadasa ayrılan alanlar ve az miktardaki muattal baę dıřında kalan arazilerden ortalama dönüm başına 40 kuruř gelir elde edilmektedir. Müslümanların elinde bulunan arazilerden elde edilen dönüm bařı gelir dięerlerinden daha fazla hesaplanmaktadır. İřletme ölçeęi arttıkça dönüm bařı geliri de artıyor gibi görünmekle birlikte büyük iřletmelerde bu miktar 27 kuruřa düşmektedir. Bunun sebebi herhalde mezru tarım alanları ve çayır gelirleri ile alakalı olmalıdır.

Kullanım řekline – Ürünlere Göre Arazi Gelirleri

Gerek toplam arazi ve gerekse arazi gelirleri hakkında verilen bilgiler dikkate alındığında gelir kaydı olan arazilerin mezru (hububat ekim alanı), baę ve çayır olarak kaydedildięi görülür. Bunu tarım gelirleri ve çayır gelirleri olarak deęerlendirmek de mümkündür. Ancak çayır gelirlerinin önemli bir yer tutmaması sebebiyle tarım ve tarım dıřı diye ayrı bir deęerlendirme yoluna gitmedik. Ařaęıda toplam arazi gelirlerinin genel tablosu verilmiřtir.

Toplam arazi gelirlerinin %68'lik kısmı hububat ekim alanlarından oluřmaktadır. İkinci sırada %22 pay ile baęcılık gelirleri, %10'luk payla çayır gelirleri gelmektedir. Gelir elde edilen arazi paylarında yüzdeler deęiř bile sıralama deęiřmemektedir. Ancak bu gelirleri elde eden iřletme sıralamasında baę geliri olan hanelerin payı %91 ile ilk sıradadır. Daha sonra %40 hane payı ile hububat geliri olan haneler, %18 ile çayır geliri olanlar sıralanmaktadır. Genel tabloya baktığımızda Yakova toplam nüfusunun %67'lik kısmı arazi gelinine sahiptir. BU cümleden olmak üzere toplam nüfusun %61'i baęcılık; %27'si hububat; %12'si çayır geliri elde etmektedir. Kebir mahallesi dıřında kalan bütün mahallelerde her üç gelir türüne de rastlanmaktadır. Kebir mahallesinde çayır geliri olan hane kaydı yoktur.

Hane Bařı Ortalama Arazi Gelirleri

Baę		Mezru		Çayır		Toplam	
Dönüm	Kuruř	Dönüm	Kuruř	Dönüm	Kuruř	Dönüm	Kuruř
1	37	5	264	3	90	4	155

Gelir çeşidi→	Bağ Toplam			Mezru			Çayır			Toplam Arazi		
	Hane	Dönüm	Kuruş	Hane	Dönüm	Kuruş	Hane	Dönüm	Kuruş	Hane	Dönüm	Kuruş
Mahalleler↓												
Çarşı	106	139	4022	31	195	9751	10	31	834	113	365	14607
Atik	154	195	5223	71	337,5	17825	40	127	4160	167	659,5	27208
Mahmud Paşa	87	91,5	3061,5	39	239	14175,5	26	111	2920	96	441,5	20157
Hacı Ömer	189	311,5	8027,5	82	428	22517,5	39	105,5	3082,5	202	845	33627,5
Karisme	10	9,5	267,5	8	41	2075	1	1,5	37,5	13	52	2380
Çetek	81	104	2607,5	62	323	15865	22	62	1895	102	489	20367,5
Hacı Yunus	41	52,5	1625	23	168	7557,5	7	28,5	770	47	249	9952,5
Karahisar	29	45,5	1075	16	89	4250	5	19	447,5	37	153,5	5772,5
Baba Çerkeş	35	50,5	1380	12	40	2155	8	31	775	39	121,5	4310
Karadağ	60	84	2210	32	146,5	6234,5	13	24	640	64	254,5	9084,5
İbrahim Çavuş	73	129,5	3287,5	28	78	5095	12	36	990	80	243,5	9372,5
Göl	64	81,5	2267,5	15	56,5	3120	4	11	277,5	67	149	5665
Kebir	26	34,5	522,5	1	2	65	0	0	0	26	36,5	587,5
Toplam	955	1328,5	35576,5	420	2143,5	110686	187	587,5	16829	1053	4059,5	163091,5
%	91	33	22	40	53	68	18	14	10	100	100	100

Daha önce gösterildiği gibi toplam arazi gelirleri hane başı ortalaması 155 kuruş hesaplanmaktadır. Türlerle göre hane başı ortalamalarda hububat gelirleri dönüm ve gelir ortalamasında ilk sıradadır. Çayır ikinci sırada, bağcılık gelirleri ve dönüm ortalaması üçüncü sıradadır. Türlerle göre dönüm başı gelir miktarları aşağıda gösterilmiştir.

Dönüm Başı Gelir Ortalamaları (Kuruş)

Bağ	Mezru	Çayır	Toplam Arazi
27	52	29	40

1844-1845 yıllarına ait toplam gelir ortalamalarına göre dönüm başı en fazla gelir hububat ekim alanlarından elde edilmektedir. 52 kuruşluk bu ortalama diğer iki türe göre neredeyse 2 kat fazladır. Nitekim dönüm başı çayır ortalaması 29 kuruş, dönüm başı bağcılık geliri 27 kuruş hesaplanmaktadır. Yukarıda türlerine göre değerlendirdiğimiz arazi gelirlerini işletmelere göre durumlarına bakalım.

İşletmelere ve Çeşitlerine Göre Arazi Gelirleri Dağılımı

Gelirler→	Bağ			Mezru Tarla			Çayır			Toplam Arazi		
	Hane	Dönüm	Kuruş	Hane	Dönüm	Kuruş	Hane	Dönüm	Kuruş	Hane	Dönüm	Kuruş
İşletmeler↓												
Küçük	851	1062,5	29892,5	304	1109,5	57976	113	249,5	7155	933	2421,5	95023,5
Orta	102	262,5	5531,5	113	905	49194,5	72	320	9211,5	117	1487,5	63937,5
Büyük	2	3,5	152,5	3	129	3515,5	2	18	462,5	3	150,5	4130,5
Toplam	955	1328,5	35576,5	420	2143,5	110686	187	587,5	16829	1053	4059,5	163091,5

Bu çizelgede yer alan toplamların her işletme toplamı içindeki yüzdelik değerleri aşağıda gösterilmiştir.

Gelirler→	Bağ			Mezru Tarla			Çayır			Toplam Arazi		
	Hane	Dönüm	Kuruş	Hane	Dönüm	Kuruş	Hane	Dönüm	Kuruş	Hane	Dönüm	Kuruş
İřletmeler↓												
Küçük	91	44	31	33	46	61	12	10	8	100	100	100
Orta	87	18	9	97	61	77	62	22	14	100	100	100
Büyük	67	2	4	100	86	85	67	12	11	100	100	100
Toplam	91	33	22	40	53	68	18	14	10	100	100	100

Küçük iřletmelerde arazi geliri olan hanelerin %91'inin bağcılık geliri bulunmaktadır. Buna mukabil bu iřletmelerin toplam arazi gelirinin %31'i bağcılık gelirlerinden, arazinin %44'ü bağ alanlarından olmaktadır. Hâlbuki hububat geliri olan hane payı %33 iken dönüm payı %46, gelir payı %61'e çıkmaktadır. Orta iřletmelerde bağcılık gelir, hane ve dönüm payları azalırken; mezru tarla ve çayırdaki hane, dönüm ve gelir payları artmaktadır. Aynı durum benzer şekilde büyük iřletmelerde görülmektedir. Ancak çayır kaydı olan arazilerde dönüm ve gelir payları azalmaktadır. Gelir türlerine göre toplam değerlerin iřletmelere göre yüzdelik dağılımları řu şekilde gerçekleşmektedir.

Gelirler→	Bağ			Mezru Tarla			Çayır			Toplam Arazi		
	Hane	Dönüm	Kuruş	Hane	Dönüm	Kuruş	Hane	Dönüm	Kuruş	Hane	Dönüm	Kuruş
İřletmeler↓												
Küçük	89	80	84	72	52	52	60	42	43	89	60	58
Orta	11	20	16	27	42	44	39	54	55	11	37	39
Büyük	0,2	0,3	0,4	1	6	3	1	3	3	0,3	4	3
Toplam	100	100	100	100	100	100	100	100	100	100	100	100

Bağ gelirlerinin önemli bir kısmı küçük iřletmelerden sağlanmaktadır. Aynı řey bağ geliri kadar olmamakla birlikte mezru tarla ve çayır gelirleri için de söz konusudur. Büyük iřletmelerde bağ gelir, dönüm ve hane payları yok denecek kadar az olup; gerek mezru tarla, gerekse çayır gelirlerinin önemli bir payının olmadığı anlaşılmaktadır. Büyük iřletmelerin toplam nüfus içinde dikkate alınacak kadar fazla olmadığını yukarıda belirtmiřtik. Bu durum gelir dağılımını tabiatıyla etkileyecektir.

İřletmelere ve Türlerine Göre Arazi Geliri Ortalamaları

Gelirler →	Bağ		Mezru Tarla		Çayır		Toplam	
	Dönüm	Kuruş	Dönüm	Kuruş	Dönüm	Kuruş	Dönüm	Kuruş
İřletmeler ↓								
Küçük	1	35	4	191	2	63	3	102
Orta	3	54	8	435	4	128	13	546
Büyük	2	76	43	1172	9	231	50	1377
Toplam	1	37	5	264	3	90	4	155

Dönüm başı ortalamalarda haliyle büyük iřletmeler ilk sırada yer almaktadır. İřletme ölçeđi büyüdükçe dönüm ve gelir ortalamaları yükselmektedir. Sadece bağ gelirlerinde büyük iřletmelerde dönüm ortalaması orta büyüklükteki iřletmelerde büyük iřletmelerden yüksek çıkmaktadır. Türler içinde hububat ekim alanı ve gelir ortalaması diğerlerine göre yüksek hesaplanmaktadır. Küçük iřletmelerde bu türe ait ortalama gelir 191 kuruş iken büyük iřletmelerde 1172 kuruşa yükselmektedir. İřletmelere ve türlere göre dönüm başı gelir durumu hesaplamaları ařağıdaki gibi çıkacaktır.

İşletmelere ve Türlerine Göre Dönüm Başı Gelir Ortalamaları (Kuruş)

	Bağ	Mezru	Çayır	Toplam
Küçük İşletme	28	52	29	39
Orta İşletme	21	54	29	43
Büyük İşletme	44	27	26	27
Arazi Toplam	27	52	29	40

Daha önce son satırda yer alan toplam araziye ait dönüm başı gelir ortalamalarını değerlendirmiştik. İşletmelere göre bu ortalamalar değişmektedir. Özellikle büyük işletmelerde dönüm başı ortalama gelirin 44 kuruş olması dikkat çekmektedir. Buna mukabil hububat gelirinin aynı işletme türünde 27 kuruşa inmesi düşündürücüdür. Hâlbuki hububat gelirinin de artması veya en azından orta işletmeler seviyesinde olması gerekirdi. Çayıra ait ortalamalarda işletmelere göre fazla farklılık görülmemektedir. Son olarak arazi gelir olan ve olmayan haneleri bir tablo içinde gösterelim.

Gelirler	Bağ	Mezru Tarla	Çayır	Toplam Arazi	%
Olmayanlar	614	1149	1382	516	33
Küçük İşletme	851	304	113	933	59
Orta İşletme	102	113	72	117	7
Büyük İşletme	2	3	2	3	0,2
Arazi Toplam	955	420	187	1053	67
Genel Toplam	1569	1569	1569	1569	100

Daha önce ifade ettiğimiz gibi nefis-i Yakova ahalisinin %67'sinin arazi gelir kaydı bulunmaktadır. Bu durumda %33'lük bir kesimin arazi geliri yoktur. Toplam nüfusun %59 gibi önemli bir bölümü 10 dönümden küçük arazilerden gelir elde etmektedir. 10 dönümden fazla araziden gelir elde eden hanelerin nispeti ancak %8'e yaklaşmaktadır. Gelir çeşitlerine göre gelir olan veya olmayan hanelerin nefis-i Yakova toplam nüfusu içindeki dağılımları aşağıda gösterilmiştir.

Gelir türü →	Bağ	Mezru Tarla	Çayır	Toplam Arazi
Olmayanlar	39,1	73,2	88,1	32,9
Küçük İşletme	54,2	19,4	7,2	59,5
Orta İşletme	6,5	7,2	4,6	7,5
Büyük İşletme	0,1	0,2	0,1	0,2
Arazi Toplam	61	27	12	67
Genel Toplam	100	100	100	100

Toplam nüfusun %39'unun bağ, %73'ünün hububat, %88'inin çayır gelir olmadığı anlaşılmaktadır. Başka bir ifadeyle toplam nüfus içinde bağ geliri olan haneler %61 paya sahiptir ve ilk sıradadır. Hububat gelirinde bu pay %27'ye düşmektedir. İşletme türlerine göre yüzdeliklere baktığımızda toplam nüfusun %54,2'sinin küçük işletmelerde bağcılık geliri, aynı şekilde %19,4'ünün aynı işletmelerde hububat geliri bulunmaktadır. Küçük işletmelerde hububat geliri bulunan hane nispeti %59,5 olarak hesaplanmaktadır.