

Down Sendromlu Kiřilerin Giriřimcilik Vaka alıřması- Gülen Yüzler*

Entrepreneurship Case Study of Individuals with Down Syndrome - Smiling Faces

Mehmet Levent KOCAALAN^{*}**

Özet

Dünya nüfusunun yaklaşık olarak %10'unu [600 milyon insanı] meydana getiren engelliler, özellikle eğitim, istihdam, kamu hizmetleri, ulaşım, iletişim, eğlenme, dinlenme olanakları, örgütlenme ve sağlık hizmetleri gibi alanlarda bir takım ayrımcı/dışlayıcı tutum ve davranışlara maruz kalan bir önemli bir 'sosyal kategori' olarak nitelendirilmektedir. (Özgökçeler vd, 2010). Bu nedenle engellilerin istihdamı genelde kuruluşların destek hizmetlerinde pasif işlerde gerçekleştirilmektedir.

Engelliler yaşamda dezavantajlı doğarlar. Bu dezavantaj onlara sağlanacak olanakların yetersizliği ile daha da güçleşir. Özellikle Zihinsel engelliler için hem bireyi kendisi hem de ailesi bakımından daha da güçtür. Zihinsel engelliler, eğitim çağından çıktıktan sonra, herhangi bir yerde istihdam edilmesi güç olmaktadır. Bu bireylerin kendi psikolojik ve sosyal yaşamı oldukça sıkıntılıdır. Bu aileye de yansır. Bu nedenle zihinsel engellilerin yapabilecekleri işlerde istihdam edilmesi önem taşımaktadır. Bu çalışmanın amacı zihinsel engelli bireylere istihdam yaratılmasını sağlamaktır. Bu çalışmada zihinsel engelli bireylere istihdam yaratıcı olanakları gözden geçirilmesi üzerinde durulacaktır. Bu projede, zihinsel engelli bireylerin sosyal ortama katılması, ruhsal olarak kendilerini iyi hissetmesi, maddi kazanç oluşturulması ve ailenin çocuklarına sağlanan bu olanaklardan dolayı daha mutlu olması hedeflenmiştir. Yukarıda sözü edilen yararların sağlanmasında ve zihinsel engellilerin yapabilecekleri bağlamında düşünüldüğünde, en uygun istihdam alanının kafe işletmeciliği olacağı düşünülmüştür. Bu çerçevede, bir zihinsel engellilerin çalıştığı bir kafe projesi geliştirilmiştir.

Denizli Belediyesi ve Pamukkale Üniversitesi tarafından koordine edilen Down Sendromlu bireylerin çalışma hayatına kazandırılması amacı ile "Gülen Yüzler" isimli bir "Down Kafe" formatında proje tasarlanmıştır. Bu proje kapsamında, IQ seviyesi 60-80 arasında olan 14 adet down sendromlu yaşı 18'den büyük olan down sendromlu kişiler seçilmiştir. 7 adet üniversite öğrencisi seçilerek, gerekli eğitimleri verilmiş ve 1 öğrenci 2 engellinin servis, kişisel problem, motivasyon ve iletişim problemlerinden sorumlu olacak şekilde eğitimleri verilmiştir. Ayrıca engelli ailesi de projeye dâhil edilerek, haftada 1 gün en iyi yaptıkları pasta-börek-kek konularının birinde ürün yapmaları istenecek ve projede aktif olarak katılmaları sağlanacaktır. Down sendromlu bireylerin el hareket yetenekleri sınırlı olduğu için, servis için özel aparatlar yaptırılacaktır.

Bu proje ile uygun sistem kurulduğu takdirde, engelli bireylerin piyasa şartlarında rekabet edebilir işlerde çalışabilecekleri ispatlanacaktır. Bu projenin yer seçiminde, üniversite ve lise çevresinin yoğun olmasına özen gösterilecektir. Aynı zamanda, yapılacak pazarlama ve tanıtım çalışması ile, sürekli bir müşteri kitlesinin oluşturulması sağlanacaktır. Böylece zihinsel engelli bireylerin sürekli bir işte çalışarak, çalışıp para kazanmanın ve yaşadığı evde tüketen değil, eve katkıda bulunan birey olma özgüvenini sağlayacak bir sistem kurulacaktır.

Anahtar Kelimeler: *Down Sendromu, Giriřimcilik, Gülen Yüzler*

Abstract

In approximately 10% of the world's population [600 million people] that constitute disabilities, especially in education, employment, public services, transportation, communications, entertainment, recreation facilities, a number of areas such as health care organizations and non-discriminatory / exclusionary attitudes and behaviors exposed an important 'social category' are referred to as.

* Bu Proje, Pamukkale Üniversitesi BAP Birimi tarafından 2015KKP069 nolu proje ile desteklenmiştir.

** Öğretim Görevlisi, Pamukkale Üniversitesi

(ÖZGÖKÇE et al, 2010). Therefore, employment of people with disabilities in jobs typically performed passive support services organizations.

Disadvantaged people in life are born with disabilities. This disadvantage can be especially difficult by the paucity of facilities to be provided to them. Both for himself and his family members, especially in terms of mentally handicapped even more difficult. People with intellectual disabilities, education after the age, it is difficult to be employed anywhere. Their psychological and social life of these individuals is very distressing. This is reflected in the family. For this reason, it is important to employ people with mental disabilities in jobs they can do. The aim of this study is to create employment for individuals with intellectual disabilities. In this study, individuals with intellectual disabilities review will focus on the creative possibilities of employment. In this project, the social environment of individuals with intellectual disabilities to participate spiritually, to feel good about themselves, their children and their families are provided the opportunities for the creation of financial gain is intended to be more than happy. The above mentioned benefits and mental disabilities can make in the context of ensuring the proper operation of cafe area was thought to be employed. In this context, the project is developed in a cafe working with mental disabilities.

This project is coordinated by the Pamukkale University and a partner Denizli Municipality. The working life of individuals with Down syndrome in order to gain the "Smiling Faces" is a "Down Kafe" format, designed the project. Under this project, the IQ level of 60-80 range and age level is greater than 18 with Down syndrome, Down syndrome, 14 individuals were selected. 7 college student chosen given the necessary training and the first two disabled student services, personal problems, motivation, education, and communication problems are to be responsible for. Also included in the project's family was disabled, 1 day a week in one of the best product they will be asked to issues of pie, cake, pastry, and will actively participate in the project. Used motor skills for individuals with Down syndrome is limited, the service shall be performed special apparatus.

With this project, the system is installed, if appropriate, individuals with disabilities to work in jobs will be evidenced competitive market conditions. This project is located in the selection of college and high school will be taken to be a busy environment. Also, to do with marketing and promotional work, and ensuring a steady customer group. Thus, individuals with mental retardation working in permanent jobs, work at home make money, and does not consume his home, established a system to provide confidence to the individual contributors.

Key Words: *Down Syndrome, Entrepreneurship, Smiling Faces*

1. Giriş

Dünya nüfusunun yaklaşık olarak %10'unu [600 milyon insanı] ve Türkiye'de ise toplam nüfusun yaklaşık %12,29'unu [910 bin insanı] meydana getiren engelliler, özellikle eğitim, istihdam, kamu hizmetleri, ulaşım, iletişim, eğlenme, dinlenme olanakları, örgütlenme ve sağlık hizmetleri gibi alanlarda bir takım ayrımcı/dışlayıcı tutum ve davranışlara maruz kalmakta ve kalan bir önemli bir 'sosyal kategori olarak nitelendirilmektedir. En temel haklara erişimden mahrum bırakılan engelliler, tarih sahnesi içinde, önceleri, ikinci sınıf, yardıma-bakıma muhtaç, bağımsız olarak kendi yaşamını sürdüremeyen ve/veya korunmaya gereksinimi olan bireylere yönelik "patolojik" bir vaka olarak ele alınmıştır. (Özgökçeler 2010) Bu yaklaşımı, özellikle 1950'li ve 1960'lı yıllarda ABD, İngiltere gibi gelişmiş ülkelerden başlayarak, engellilere dönük "hak-temelli hareketler" olarak gerçekleşmeye başlamıştır.

Engelli kişilerin toplumdan dışlanmak yerine topluma kazandırılması, çağdaş sosyal politikaların en önemli konusunu teşkil etmektedir. Engellilerin toplum içerisinde yer alınmasında, istihdam edilmesinde ve iş yaşamının bir parçası olmasında, toplumun üzerine önemli görevler düşmektedir. Engellilerin, çevresindeki kişilere veya devlete bağımlı olarak yaşaması yerine, yetenekleri ve yapabilecekleri nispetinde istihdam edilebilmesi için gerekli olan sistemin toplum tarafından kurulması gerekmektedir.

Engellilerin istihdam edilmelerinde, işverenlerin engelli çalıştırma konusunda yeterli süreçlere sahip olunmaması ve bazen de engellilerin yeterli vasıflara sahip olmamalarının yanı sıra, toplumda, işverenlerde, işyerlerinin engelli olmayan çalışanlarında bulunan önyargılar etkili olmaktadır. Engellilerin yeterli vasıflara sahip olmadıkları, üretken olmadıkları, işyerine uyum gösteremeyecekleri gibi gerçek olmayan inançlar, engellilerin istihdamını güçleştirmektedir. Ayrıca, bu önyargılar engellilere karşı ayrımcı davranışların oluşmasına da neden olmaktadır.

Bu nedenden dolayı, engelli bireylere dönük olarak, engellilerin engel durumlarına göre yapabilecekleri işlerin belirlenmesi ve güçlü oldukları sektörlerin belirlenmesi gerekmektedir. İstihdam edilecek olan engellilerin, hangi sektörlerde başarı sağlayacaklarının tespit edilmesi ve engel durumlarına göre süreçlerin belirlenmesi gerekmektedir.

Gerçekleştirilecek bu çalışma kapsamında, down sendromlu bireylere göre tasarlanmış bir kafe formatının, çeşitli disiplinlerde çalışan akademisyenlerin işbirliği ile oluşturulması ve kurulması tasarlanmıştır.

Bu proje kapsamında üniversitenin özel eğitim, pdr, turizm-otelcilik, işletme ve finans-muhasebe birimlerinde görev alan akademisyenler, kendi uzmanlık alanlarında engellerle dönük süreçlerin oluşturulmasında görev almışlardır. Bu proje teorik olarak oluşturulmuş ve pratik olarak Denizli’de kurulması planlanmaktadır.

2. Down Sendromlu Bireylere Dönük Down Kafe Kurulma Sistematiği

2.1. Neden Kafe Konsepti

Zihinsel engelli bireylerin istihdam edilmesi konusu ile ilgili olarak, çeşitli iş kolları incelenmiştir. Down sendromlu bireylerin el becerileri sınırlı olduğu için, istihdam kapsamında kurulacak işletmeye iyi bir sistem kurulması ve işletmede yoğun olarak sistemin işletilmesi üzerinde durulmuştur. Böylece fazla işgücü yoğunluğu olmayacak, buna karşın gelirin iyi olmasına bakılacaktır.

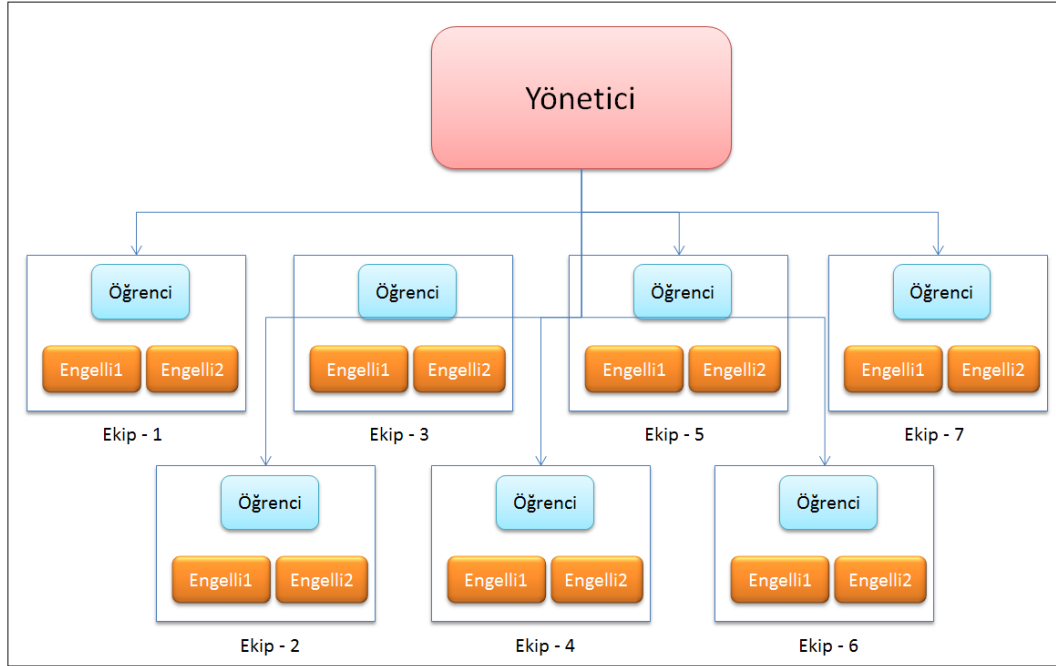
Yapılan inceleme sonucunda, kafe işletmesinin fazla işgücü yoğunluğu olmayan bir işkolu olduğu görüşüne varılmıştır. Bu işkolunda ürünlerin hazırlık aşamasında biraz dikkat, biraz da ürün kalitesine dönük olarak malzemelerin dikkatli ve ölçülü kullanılmasının önemli bir faktör olduğu görülmüştür. Bunun için kurulacak sistemde ölçü aletlerinin önemi ve yapılacak ürünlerin kalitesinin büyük önemi bulunmaktadır.

2.2. Ekipler Nasıl Kurulacak?

Bu nedenden dolayı, “Down Kafe” konseptli projede, normal bireyler ile zihinsel engelli bireylerin bir arada çalışacağı bir konsept tasarlanmıştır. “Body” sistematiği ile tasarlanan bu konseptte, 2 engelli çalışan için, beceri yetenekleri yüksek 1 adet öğrencinin ekip yapılması üzerinde durulmuştur. 2 zihinsel engelli + 1 öğrenci ile bir takım kurularak, ekibin kaynaşmış ve uyum içerisinde çalışması için, çalışmaya başlamadan önce gerekli eğitimlerin verilmesi sağlanacaktır. Bu proje sayesinde, bu ekibin içerisine engelli ailesinin de alınması planlanmaktadır. Engelli ailesi + engelli + öğrenci bir arada karşılıklı dayanışma ile birbirlerine güven sağlanması gerçekleştirilecektir.

Bu ekipler içerisinde yer alacak öğrencilerin seçiminde, öğrencilerde bazı yetkinliklerin olmasına önem verilecektir. Bu öğrencilerin sosyal, pdr eğitimi konusunda bilgili, iletişim yeteneği yüksek, el beceri yetenekleri olan, yönetim tekniklerini bilen, empati yapabilen ve ekip çalışmasına uygun kişilerden olmasına önem verilecektir. Genelde gündüz çalışacakları için, öğrencilerin 2. öğretimde okuyan öğrencilerden seçilmesine dikkat edilecektir.

Gerekirse, bu öğrencilerin engellilerle bir arada olması ve beraber zaman geçirmeleri için, gerekli altyapı çalışmaları yapılacaktır. Örneğin; günlük yaşamda bir arada yaşamaları için, özellikle birbirlerini daha iyi anlamaları için, birlikte yaşamaları sağlanacaktır. Bu aşamada, engelli ailelerinin de devrede olmaları sağlanacaktır. Gerekirse, ekip olarak birlikte spor aktivitelerinde bulunması, sinemaya gitmesi ve diğer etkinliklerin yapılması sağlanacaktır.



Şekil.1. Organizasyon Yapılanması

2.3. Eğitim Çalışmaları

Proje, 14 hafif zihinsel engelli bireyin özel eğitim ile yetiştirilmesi ve 8 adet normal bireyin (üniversite öğrencileri tercih edilecek) toplam 22 kişiden oluşacaktır, Denizli belediye sınırları içerisinde, Denizli belediyesi tarafından tahsis edilen bir alanda (bu alanın müşteri potansiyeli olmasına dikkat edilecektir) müşterilere dönük bir kafe formatı yapılacaktır. Bu kafe formatında, Denizli ve ege bölgesinin öne çıkan ürünleri satılacaktır.

Zihinsel engelli bireylerin, servis ve basit ürünlerin hazırlanması faaliyetlerinde çalıştırılması planlanmaktadır. Bu nedenden dolayı, zihinsel engelli bireylerin eğitilmeleri amacıyla, Pamukkale Üniversitesinde özel eğitim konusunda görev yapan öğretim elemanları tarafından uygun kişilerin seçilme ve eğitim modülleri oluşturulacaktır.

1. Öncelikle bu projede çalışabilecek 18 yaşından gün almış zihinsel engelli bireylerin seçim kriteri oluşturulacaktır. Seçim süreci, Pamukkale Üniversitesi Eğitim Fakültesi PDR ve Özel Eğitim Öğretim Elemanlarının geliştirmiş oldukları ölçekler ile yapılacaktır.
2. Eğitim modülleri oluşturulacaktır.
 - a. Beceri Öğretimi Modülü: Sıcak ve soğuk içecekleri hazırlama, yiyecek hazırlama, masalara servis açma, servis etme, sunma, işletme bünyesinde bulunan makinaları

- (kahve makinası vb.) kullanma, servis sonrası hizmetler, işyerinin genel temizliđi ve hijyen gibi konularda genel beceri eğitimi verilecektir.
- b. İletişim ve Yaşam Becerileri Modülü: İşyerinde nezaket kurallarına uymaya dönük beceriler, Müşterilerle iletişim kurma becerileri, İşyerindeki arkadaşlarla yardımlaşma, İşe gidiş-gelişte servis kullanma becerisi, işyerinde ve servis kullanımında güvenlik kurallarının bilinmesi, zamanı etkin kullanma ve sorun çözme becerileri edinilecektir.
 - c. Hafif Zihinsel Engelli Bireylere Yabancı Dil Öğretimi: Hafif zihinsel engelli bireyler, yaklaşık 80-100 kelime yabancı dil öğrenebilmektedir. Gerektiđi takdirde Yabancı Turistler veya yabancı öğrenciler ile iletişim sırasında kullanabilecekleri terim ve konuşmalar İngilizce olarak sınırlı şekilde öğretilecektir.
 - d. Hafif Zihinsel Engelli Bireylerle Çalışacak Normal Bireylerin Eğitimi: Kuruluş bünyesinde çalışacak olan normal bireylerin, hafif zihinsel engelli bireyler ile nasıl çalışmaları gerektiđi konusunda bilgilendirme yapılacaktır.
 - e. Korumalı İşyerine Hazırlık Çalışmaları: Korumalı işyerinin kurulması için yapılacak faaliyetler planlanarak, uygulamaya geçilecek ve bu konuda kilit personele eğitim verilecektir.
3. Gerekli altyapı ve donanım temin edilecektir. Yörük çadırı kurulacak ve oturma alanı turistlere dönük olarak dizayn edilecektir. Gerektiđi durumda, zihinsel engelli bireylere dönük aparatlar kullanılabilir. Örneđin; sıcak ürünlerin servisi için bardak koyulabilen taşıma tepsileri kullanılacaktır.
 4. Projenin pazarlama çalışmaları gerçekleştirilecektir. Özellikle Pamukkale Üniversitesinde ve projenin kurulacağı yerde, çevre halkının görüşmeler yaparak, projenin farkındalıđı sağlanacaktır.

2.4. Bu Proje Kapsamında 6 Genel Hedef Belirlenmiştir

1. Zihinsel engelli bireylerin sosyalleşmesini sağlamak: Engelli bireylerin çalışması ve insanlara hizmet etmesi ile birlikte, topluma faydalı bir birey yaratılması ile, gelen müşteriler ile kaynaştırılması ve engelli bireyin sosyalleştirilmesi planlanmaktadır. Böylece engelli bireylerin dezavantajlı bireyler değil, toplumla bir arada yaşayan bireyler haline getirilmesi planlanmaktadır.
2. Zihinsel engelli bireylere istihdam sağlamak: Zihinsel engelli bireyler, toplumda istihdam yönünden en dezavantajlı grup olmaktadır. İşe adaptasyonları daha geç olduđu için, normal bireylerin çalıştıkları işlerde, istihdam yönünden en az tercih edilen bireylerdir. Zihinsel engellilere dönük olarak tasarlanan bu projede, işletmenin işleyişi, zihinsel engellilere dönük olarak yapılandırılacaktır.
3. Denizli Bölgesinde ilk defa bir “Korumalı İşyerinin” açılmasını sağlamak. Denizli’de gerçekleştirilecek olan ve engellilerin, çalışma hayatına girecekleri bu projede, faaliyetin sürekliliğinin sağlanması için, korumalı işyeri yapılması öngörülmektedir. Bu proje ile ilgili olarak gerekli altyapı çalışması gerçekleştirilerek, İşkur ile ortaklaşa korumalı işyeri gerçekleştirilecektir.
4. Denizli Çalışma Hayatına katkıda bulunmak: Engelli bireylerin serbest piyasa şartlarında diğer rakip işletmelerle rekabet edebilmeleri için, bazı üstün yönlerinin olması gerekmektedir. Kurulacak işletmenin, işgücü yönünden diğer rakip işletmelerden dezavantajlı bir işletme olarak görünmesine rağmen, AB tarafından alınacak hibe fonu ve Denizli Belediyesi tarafından tahsis edilecek ücretsiz yerler vasıtasıyla, fiyat yönünden diğer rakip işletmeler ile rekabet edebilecek duruma gelecektir.

5. Kurulacak “Down Kafe” formatının, Türkiye’de kurulan en iyi örnek olacaktır: Türkiye’de kurulmuş olan diğer “Down Kafe” formatları incelenerek, bu yerlerin üstün özellikleri tespit edilerek, işletmenin tasarlanması sırasında sisteme adapte edilecektir.

6. Kurulacak organizasyonun, dünyada en iyi örnek olması için çalışılacaktır: Projenin sürdürülebilirlik aşamasında, dünyadaki örnekler ile kıyaslama çalışması yapılarak, sistem ile ilgili olarak dünyadaki en iyi “Down Kafe” formatının olması için gerekli çalışmalar yapılacaktır.

2.5. Bu Proje Kapsamında 6 Özel Hedef Belirlenmiştir

1. Çalışma durumunda olan fakat iş aramayan normal işsizlere örnek olmak: Bu projenin gizli ve özel hedeflerinden en önemli olanı, engelli bireylere uygun çalışma ortamı kazandırıldığı takdirde, işsiz bulunan ve pasif iş hayatında bulunan normal insanlar için, bu proje örnek teşkil edecektir. Bu durumda bulunan normal insanların şevklerinin artırılması için bu projenin başarılı olmasında büyük önem arz etmektedir.

2. Zihinsel engelli bireylerin, aile bütçesine katkı sağlaması: Engelli bireyler genelde devletin ve ailelerinin yardımı ile hayatlarını idame ettirmektedir. Özellikle zihinsel engelli bireyler, piyasada istihdam piyasasında fazla iş olanağı bulamamaktadır. Bu proje ile, zihinsel engelli bireylerin insanlığa yararlı olma hissini sağlamaları ve özgüvenlerinin artırılması planlanmaktadır. Engellilerin aile bütçelerine katkıda bulunulmasını sağlamak için, her ay düzenli olarak ücret verilmesi planlanmaktadır.

3. Zihinsel engelli bireylerin, ekonomiye katkı sağlamaları: Yapılacak “Down Kafe” formatı ile bir işletme oluşturulması planlanmaktadır. Bu projenin en önemli çalışanları, zihinsel engelli bireyler olacaktır ve ülke ekonomisine katkıda bulunacaktır. Korunmalı işyeri statüsüne geçtikten sonra, devlete vergi veren bir yapıya kavuşacaktır.

4. Zihinsel engelli bireylerin, kurulacak sistem sayesinde neler yapabilecekleri görülecektir: Zihinsel engelli bireyler, aktif işgücü piyasasında istihdam olarak fazla talep görmeyen bireylerdir. Kurulacak sistem sayesinde, insanların rağbet ettikleri bir uğrak yeri yaratılacaktır. Bu proje için, konusunda profesyonel akademisyenlerden yardım alınmıştır. Zihinsel engellilere dönük olarak tüm eğitim programları, Pamukkale Üniversitesi Eğitim Fakültesi Özel Eğitim bölümü akademisyenlerinin koordinasyonunda, PDR, Turizm Otelcilik, Finansman-muhasebe ve işletme bölümlerinde uzman akademisyenlerin kurduğu bir sistem içerisinde, zihinsel engelli bireylere en az iş düşecek şekilde bir sistem tasarlanmıştır. Sistemin aksaksız işletilmesi ile engellilerle fırsat verildiği zaman, neler yapılabileceği görülecektir.

5. Hizmet almak için gelen müşterilere, sıra dışı bir faaliyet imkânı sunmak: Denizli’de kafe formatında, sıra dışı bir yer tasarlayarak, müşterilerin kendilerini rahat hissedecekleri bir ortam sağlamak.

6. Denizli yöresinin, yöresel ürünlerinin tanıtımı: Denizli bölgesinde bulunan yöresel ürünlerin tanıtıldığı bir mekân ortamı yaratmak. Bu konuda, Denizli’de iş yapan firmalarla çalışılacaktır. Örneğin; Denizli’nin ünlü şekercisi Hacı Şerif’in ünlü dondurmalı irmik helvası ürününün sunumu yapılabilecektir. Bununla birlikte, Denizli ve egeye mal olmuş ürünlerin satışı yapılacaktır. Bu ürünlerin yapılması sırasında, zihinsel engelli bireylerin ailelerinden yardım alınacaktır. Ürün üretmeye istekli ailelerin, belli ürünlerde uzmanlaşmaları sağlanarak, sürekli ürün üretmeleri ve bu ürünlerin satışı sonrasında, elde edilecek gelirin belli bir kısmının, engelli ailesine verilerek, engelli birey ile engelli ailesinin bu projeden para kazanmalarını ve aile bütçesine katkıda bulunmaları sağlanacaktır.

3. Sonu

Engelli bireyler toplumun en byk azınlık gruplarından birisidir. Bu insanlar engelli olmaları nedeniyle hem kamusal alanda hem de zel alanda pek ok sorun yařamaktadırlar. Bařlıca sorunları toplumdaki dışlanma, ayrımcılık ve nyargılardır.

Glen yzler projesi ile engelliler arasında en zor istihdam edilen grup olan zihinsel engelli bireylere iř olanađı sađlanarak, down sendromlu bireylerin topluma karıřmalarının sađlanması, topluma hizmet eden birey hissini kazanmaları ve engelli bireylerin de topluma faydalı ve katma deđerli iřler yapabileceklerine dnk somut iřlerin yapılabilceđi faaliyetlerin gerekleřtirilmesi gerekmektedir. Bu nedenden dolayı, engelli bireylerin en iyi Őekilde retebilmelerinin sađlanması iin, engel durumlarının iyi analiz edilmesi ve zel engele sahip olan bireylerin hangi iř kollarında stnlk sađlayabileceklerinin belirlenmesi gerekmektedir. Bu amala, down sendromlu bireylerin istihdam piyasasında yer alabilmeleri iin Denizli’de Down Kafe kurulmasına karar verilmiřtir.

Bu konseptin kurulması ile, ncelikle Denizli’de down sendromlu bireylerin istihdam edilmesi sađlanacak, daha sonra bu konsept iin kurulacak franchising sistemi ile ncelikle Trkiye apında, daha sonra Avrupa Birliđi ve diđer lkelere, Glen Yzler projesinin yaygınlařtırılması planlanmaktadır.

Kaynaka

- Arıkan , (2002). ‘‘Sosyal Model erevesinde zrllđe Yaklařım’’ Ufkun tesi *Bilim Dergisi*, Cilt 2, Sayı 1.
- Autor D.H. & Duggan M. G., (2003). The Rise in the Disability Rolls and the Decline in Unemployment. *The Quarterly Journal of Economics* Vol. 118, No. 1 (Feb., 2003), 157-205
- Ayta S, (2005). İstihdam ve Koruma Alanı Yaratmak zere zrller iin Sosyal Yařam Merkezi Projesi, 20-24.
- Gkbay İ.Z., Ergen A, zdemir N., (2011). Engelli bireylerin istihdamına ynelik bir vaka alıřması: ‘engelsiz eđitim’. Temmuz 2011 1-8, C.9, 36
- Kumin L. & Schoenbrodt (2015). Employment in Adults with Down Syndrome in the United States: Results from a National Survey. *Journal of Applied Research in Intellectual Disabilities*, Article first published online: 6 APR 2015 DOI:10.1111/jar.12182
- Neale M. & Argyrous G. (2003). The ‘disabled’ labour market: the Disability Support Program and unemployment. *Journal of Australian Political Economy*, The, No. 51, June 2003: 5-28.
- zgkeler S, Alper Y., (2010). zrller Kanunu’nun Sosyal Model Aısından Deđerlendirilmesi. *İřletme ve Ekonomi Arařtırmaları Dergisi*, Cilt 1 . Sayı 1 . 2010, ss. 33-54, ISSN: 1309-2448.
- ztrk M., (2011), ‘‘Trkiye’de Engelli Geređi’’ *Msiad Yayınları*, 27-34

