

DOI No: <http://dx.doi.org/10.29228/Joh.52612>

Authenticity process is conducted by



Makale Türü: Araştırma makalesi
Geliş Tarihi: 11-09-2021
Kabul Tarihi: 06-12-2021
On-line Yayın: 30-12-2021

Article Type: Research article
Submitted: 11-09-2021
Accepted: 06-12-2021
Published Online: 30-12-2021

Atıf Bilgisi / Reference Information

Kara, H., Balık, İ. & Gökburun, İ. (2021). Hierapolis Adını Pamukkale'ye Dönüştüren Mekân: Selçuklu Kalesi. *Journal of History School*, 55, 4089-4113.

HİERAPOLİS ADINI PAMUKKALE'YE DÖNÜŞTÜREN MEKÂN: SELÇUKLU KALESİ¹

Hasan KARA², İbrahim BALIK³ & İbrahim GÖKBURUN⁴

Öz

Yer adları, bir yerin geçmişten günümüze coğrafi ve toplumsal özelliklerini ortaya koyan önemli unsurlardan biridir. Türkiye'nin en önemli turizm merkezlerinden olan Pamukkale'nin adı da bu özellikleri yansıtmaktadır. Pamukkale adının kökeni, manası ve ortaya çıkış süreci araştırmacıların ilgisini çekmesine rağmen şimdiye kadar müstakil bir çalışma ile ele alınıp incelenmemiştir. Bu çalışmada Pamukkale adının nereden geldiği ile ilgili bir perspektif belirlenip; ismin ortaya çıkmasında etkili olan doğal ve beşeri faktörlerin ortaya konulması amaçlanmıştır. Coğrafya araştırma metotları ve araştırma sahasında coğrafi gözlemler yapılarak tarihi kaynakların ışığında ve toponimi biliminin esasları çerçevesinde Pamukkale adının kaynağı ele alınarak değerlendirilmiştir. Pamukkale; Selçukluların Anadolu'yu yurt edindikleri sürece kadar Hierapolis olarak bilinmektedir. Türkiye Selçuklu Devleti döneminde buraya bir "kale" inşa edilmiştir. Zamanla "Hierapolis" adı yerine "Pamukkale" adı kullanılmaya başlanmıştır. Kale çevresinde yapılan arkeolojik kazılarda Selçuklu sikkelerine ulaşılmıştır. Vadiye hâkim

¹ Makale yazımı yazar etki oranı: 1. yazar: %35, 2. yazar: %35, 3. yazar: %30.

² Prof. Dr., Pamukkale Üniversitesi, Fen Edebiyat Fakültesi, Coğrafya Bölümü, hasankara@pau.edu.tr, Orcid: 0000-0002-2184-0354

³ Dr. Öğr. Üyesi, Pamukkale Üniversitesi, Fen Edebiyat Fakültesi, Tarih Bölümü, ibalik@pau.edu.tr, Orcid: 0000-0003-0579-1107

⁴ Dr. Öğr. Üyesi, Pamukkale Üniversitesi, Fen Edebiyat Fakültesi, Coğrafya Bölümü, igokburun@pau.edu.tr, Orcid: 0000-0003-3007-0010

bir noktada bulunan Selçuklu Kalesi, çevresindeki travertenlerin beyaz renginin çağrıştırdığı pamuk ile kaynaşıp Hierapolis adını, Pamukkale’ye dönüştüren yapıdır.

Anahtar Kelimeler: Hierapolis, Pamukkale, Selçuklu Kalesi, Traverten, Selçuklu, Yer Adları

The Place That Turned Hierapolis Name to Pamukkale: Seljuk Castle

Abstract

Place names are one of the important elements that reveal the geographical and social characteristics of a place from past to present. The name of Pamukkale, one of the most important tourism centers in Turkey, also reflects these features. Although the origin, meaning and emergence process of the name Pamukkale attracts the attention of researchers; So far, it has not been dealt with in a separate study. This study a perspective on where the name Pamukkale comes from is determined; It is aimed to reveal the natural and human factors that are effective in the emergence of the name. In the light of historical sources, with the observations made in the research area, the source of the name Pamukkale has been evaluated within the framework of the principles of toponymical science. Pamukkale; It was known as Hierapolis until the Seljuks made Anatolia their homeland. A “Fortress” was built here during the Turkish Seljuk State, and the name “Pamukkale” was used instead of “Hierapolis”. Seljuk coins were also found in the archaeological excavations carried out around the castle. Located at a point dominating the valley, the castle is the structure that turned the name Hierapolis into Pamukkale by fusing with the cotton evoked by the white color of the travertines around it.

Keywords: Hierapolis, Pamukkale, Seljuk Castle, Travertine, Seljuk, Place Names.

GİRİŞ

İnsanlar yaşadıkları ve gördükleri yerlerin adlarının ne anlama geldiğini ve kökenini hep merak etmişlerdir. Yer adlarının kökenlerinin tespiti, sadece merak dürtüsünü gideren bir uğraş değil; aynı zamanda geçmişe de ışık tutan önemli bir çalışma alanıdır. Yerleşme adlarındaki değişim ve dönüşüm bir anlamda tarihsel süreçteki yolculuğu da açıklamaktadır. Anadolu; tarih boyunca değişik kültürlerin hem yaşam alanı hem de geçiş güzergâhı olmuştur. Dolayısıyla bu topraklar yer adları (toponimi) konusunda çalışma yapan araştırmacılara zengin bir kaynak sunmaktadır (Telli, 2018). Anadolu’daki yer adları ile ilgili yapılan çalışmalar, Anadolu’nun tarihi coğrafyasının anlaşılabilmesi için oldukça önemlidir.

Yer adlarının ortaya çıkış noktası genel olarak coğrafi nesnelere işaret etmektedir (Aksan, 1974; Doğanay, 1994; Bulut, 1996). Yer adları; bir yerin

tarihine, kültürüne, coğrafyasına ve kültürel değişimine ilişkin kanıtlar sunmaktadır. Doğal akışı bozan müdahaleler istisna tutulmak kaydıyla, geçmişten günümüze yer adlarının geçirdiği fonetik veya morfolojik değişikliklerin seyri; söz konusu yerin tarihine, kültürüne ve coğrafyasına ışık tutmaktadır (Yiğit ve Salan, 2013).

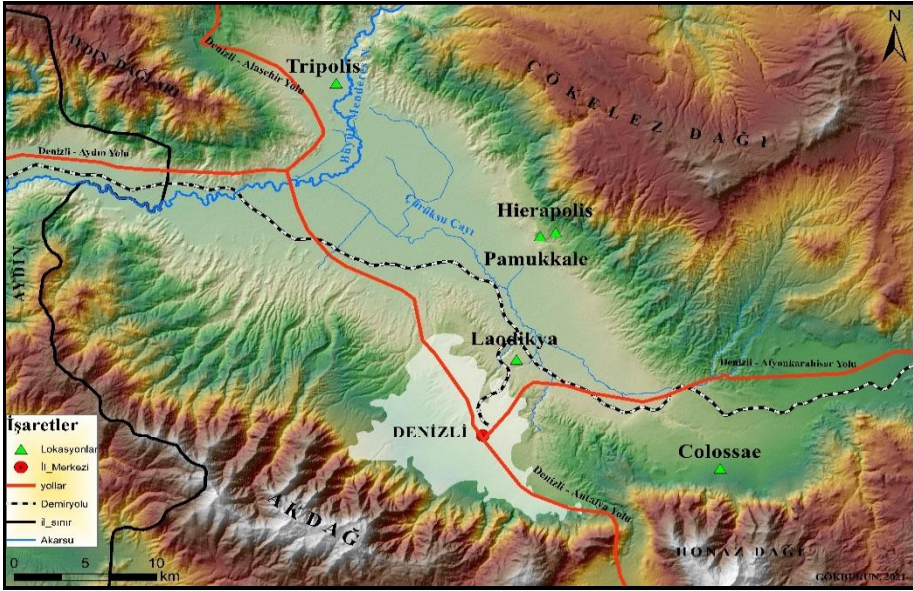
İnsanlar yaşadıkları çevreye, kendi dillerinin özelliklerine göre isimler vermişlerdir (Aksan, 1974). Bunlar, o ismi kullananların dil ve ağız özelliklerine bağlı olarak farklı şekillerde söylenmiş, zaman içerisinde bir kısmı değişikliğe uğramış ya da tümüyle ortadan kalkmış ve yerlerine yenileri kullanılır olmuştur. Herhangi bir nesneye verilen ismin anlamı, kökeni, yapısal özellikleri vs. dilbilimin inceleme konusudur. Ancak konu yer adları olunca dilbilimin yanı sıra etnoloji, sosyoloji, tarih ve özellikle de coğrafya bunlarla ilgilenmeye başlar. İnsanlığın ve uygarlığın izlerini yansıtan yer adları; bir toplumun sosyal ve kültürel yapısı, bulunduğu çevre, kullanılan mekânın tarihi geçmişi ve coğrafya özellikleri hakkında da önemli bilgiler verir (Uygur, 1967).

Türkler Anadolu'ya geldiği dönemden itibaren yaşadıkları yerlere ya yeni adlar vermişler ya da mevcut adları Türkçe telaffuzla yeniden şekillendirmişlerdir. Söz gelimi İkonum adını Konya; Sebastia adını Sivas olarak yeniden düzenlemişlerdir. Bunun yanında o yerin kendilerinde oluşturduğu algı ya da coğrafi özelliğine göre yeni isimler vermişlerdir. Acıgöl, Akdağ, Karakuyu, Uzunpınar vb. pek çok isim bu adlandırma metoduna örnek olarak verilebilir. Bu bağlamda renk isimlerinin kullanıldığı yer adları da bolca üretilmiştir (Kütükoğlu, 2012; Aksan, 1974). Türk kültüründe renkler tabiatın tanımlanmasından yönlerin ve idari yapının belirlenmesine kadar çok geniş bir alanda kullanılmıştır (Akar, 2006).

Türklerin Anadolu'ya gelişinden sonra değiştirdiği yer adlarından birisi olan Pamukkale, dünyaca tanınan bir turizm destinasyonu alanının adıdır. Aynı zamanda Denizli'nin kent kimliğini oluşturan temel imgelerden birisi de olan Pamukkale; bir anlamda şehrin dünyaya açılan kapısı durumundadır. Denizli'de bulunan pek çok kuruluşun adı veya ambleminde "Pamukkale" ibaresi bulunmaktadır. Denizli'nin metropoliten ilçelerinden birine, şehrin üniversitesine ve Denizli'nin ilk otobüs firmasına "Pamukkale" adı verilmiştir (Arslan, 2011). Kent ve imge ilişkisi açısından ele alındığında "Pamukkale" kentin en önemli simgesi haline gelmiştir. Denizli kent kimliğini oluşturan "horoz" imgesi ülke içinde şehrin kimlik unsurlarından biri olarak öne çıksa da uluslararası alanda "Pamukkale", Denizli ile bütünleşmiş, hatta ünü Denizli ve Türkiye'yi de aşarak uluslararası platformlarda ülkemizin tanıtımına katkı sağlamaktadır (Belge, 2018).

Denizli'nin 20 km. kuzeyinde yer alan Pamukkale (Harita 1), bölgenin en eski yerleşimlerinden biri olan Hierapolis antik kentini de bünyesinde barındırmaktadır. Turizmin her türlü doğal ve beşerî çekiciliklerini bünyesinde bir arada buluşturmayı başaran Pamukkale, her dönemde yerli ve yabancı turistlerin ilgi odağı olmuştur. Pamukkale, 2018 yılında 2.189.529 ziyaretçi sayısı ile (Kültür ve Turizm Bakanlığı, 2021) Türkiye'de en çok ziyaret edilen ören yerlerinden biridir.

Harita 1: Pamukkale ve Yakın Çevresinin Lokasyon Haritası.



Dünyada eşi bulunmayan doğa harikası Pamukkale'nin toponimisiyle ilgili bilinenler oldukça sınırlıdır. Pamukkale adının nereden geldiği konusunda birtakım çalışmalar yapılsa da bugüne kadar ortaya net bir sonuç konulamamıştır. Bu noktada Denizli kent kimliğini oluşturan unsurlardan biri olan "Pamukkale" adının nereden geldiği, nasıl teşekkül ettiği ve etimolojik yapısının tespiti Denizli'nin tarihi sürecindeki yolculuğunu ve değişimi anlatan önemli unsurlardan birisi olacaktır.

Pamukkale adında renk önemli bir tamlama olarak ön plana çıkmaktadır. Ancak travertenlerin rengini açıklayan beyaz (ak) tamlamasından hareketle 'Akkale' şeklinde doğrudan bir adlandırma yerine; ortaya çıkan doğal şekillerin,

yörenin önemli tarım ürünlerinden pamuk bitkisini anımsatması nedeniyle; benzetme olgusu kullanılarak “pamuk” tanımlaması tercih edilmiştir. Yaygın kanaat bölgedeki beyaz renkli travertenlerin bir pamuk yığınına andırması sebebiyle bu ismin kullanıldığı şeklindedir. Çalışmanın asıl konusunu teşkil eden Pamukkale tamlamasındaki “kale” ismi; bu sahada yer alan Selçuklu Kalesi olmalıdır. Bölgede başka herhangi bir kale kalıntısı ve izi bulunmamaktadır. Travertenlerin kaleye benzetilmiş olabilme düşüncesi de mantıklı görünmemektedir. Çürüksu Vadisi'ne hâkim noktada, travertenlerin üzerinde, Hierapolis antik kentinde kullanılan devşirme yapı malzemeleriyle inşa edilmiş olan Türkiye Selçuklu Kalesi; büyük tahribata uğramasına rağmen günümüzde Pamukkale lokasyonunda dikkat çeken yapılardan biridir.

YÖNTEM

Şimdiye kadar Pamukkale adının kökeni, manası, teşekkülü ve ortaya çıkışı tam olarak açıklığa kavuşturulamamıştır. Bu çalışmada, “Pamukkale” adının nereden geldiği, manası, nasıl teşekkül ettiği ve etimolojik yapısı; toponimi ilminin esasları çerçevesinde ortaya konulmaya çalışılmıştır. Pamukkale adıyla ilgili daha önce yapılmış müstakil çalışmaların sınırlı oluşu araştırmaya ayrı bir önem katmaktadır.

Öncelikle, Denizli ve çevresinin Türk hâkimiyetine giriş süreci ele alınmış, mevcut kaynaklar çerçevesinde konu tarihi perspektifte incelenmiştir. Tamamen Türkçe olan “Pamukkale” ismi, Türklerin bölgeye gelmelerinden sonra kullanılmaya başlanmıştır. Pamukkale adının geçtiği bütün çalışmaların tarihleri de bunu doğrulamaktadır. Bu açıdan antik Hierapolis şehrinin Türk hâkimiyetine alınma sürecinin tespiti; “Pamukkale” isminin ortaya çıkışı ve kullanılması ile doğrudan ilişkilidir. Ancak Denizli ve çevresinin Türk hâkimiyetine girişiyle ilgili kaynaklardaki bilgiler de oldukça sınırlıdır.

Yeterli kaynak bulunmayan konuların aydınlatılmasında arazi çalışmaları çok önemlidir ve bir bölgenin tarih ve coğrafyasına ilişkin pek çok bilgi yerinde yapılan araştırmalarla ortaya çıkarılabilir (Gümüşçü, 2010). Bu çerçevede Pamukkale destinasyon alanında, bir kalenin varlığı bilinmekle birlikte, bu kalenin mahiyeti tam olarak ortaya konulabilmiş değildir. Araştırma sahasında yapılan incelemeler neticesinde kaynaklarda bahsi geçen Selçuklu Kalesi'nin lokasyonu tespit edilmiş, tarihi kaynaklardan elde edilen bilgiler ve arazide yapılan gözlemlerle Pamukkale adının kaynağı ortaya konulmaya çalışılmıştır.

HİERAPOLİS ADININ PAMUKKALE'YE DÖNÜŞÜM SÜRECİ

Yer adları, toplumların coğrafi alanlar üzerinde kurduğu kültürel dokuyu gösteren önemli veri kaynaklarıdır. Türkiye'nin en önemli turizm merkezlerinden olan Pamukkale; adının kökeni, manası ve ortaya çıkış süreci merak uyandıran yerlerden biridir. Aynı zamanda Denizli'nin kent kimliğini oluşturan temel imgelerden olan Pamukkale ismi; bölgenin sosyal ve kültürel yapısında değişime, tarihî geçmişine ve coğrafya özelliklerine ilişkin önemli veriler sunmaktadır.

Pamukkale İsminin Doğuşu ve Etimolojisi

Pamukkale adının nereden geldiği ve nasıl oluştuğu konusuna şimdiye kadar net bir açıklama getirilememiştir. Beyaz rengi ve coğrafi yapısı nedeniyle pamukla ilişkilendirilen Pamukkale adıyla ilgili bazı kaynaklarda şu kayıtlara rastlanılmaktadır. 19. yüzyılda özellikle Avrupalı araştırmacıların kaynaklarında Pamukkale adının Pambuk kalesi (Mostras, 1873), Pambouk-Kaléssi (Huart, 1897), Pambouk (Arthur, 2006) şeklinde kullanıldığı görülmektedir. 1890'larda Denizli Sancağıyla ilgili verileri ayrıntılı şekilde kayıt altına alan Vital Cuinet'in, Denizli Merkez Kazasını ele aldığı çalışmasında "Pamukkale" adı geçmekte ve ayrıntılı bilgiler aktarılmaktadır (Cuinet, 2011). 1900 yılında hazırlanan "Kamus-ı Türk" adlı Türkçe sözlükte ise Kala-i Pambuk (Şemseddin Sami, 1996) şeklinde yer almaktadır. Gezgin ve arkeolog Gertrude Bell'in arşivinde 1907 yılına ait bir fotoğrafın açıklamasında; Pamukkale adı, "Cotton Castle" şeklinde karşımıza çıkmaktadır. Aynı şekilde 1927 yılında Denizli ile ilgili bir çalışma yapan Dr. Kemal Şakir ise bu kelimeyi Pamukkale şeklinde kaydetmiş ve beyaz manzarası sebebiyle bu ismin verildiğini ifade etmiştir (Şakir, 1927).

İsim, Pamukkalesi (Ramsay, 1960), Pamukkale (Ecirli) (Atalay, 1982) Pamukkale harabesi, Pamukkale, Pamukkalesi, Tamukkale, Tamukalası (Kurgun, 2008); Pamukkale (Cuinet, 2011), Pamuk Kalesi (D'Andria, 2011) gibi farklı eserler ve daha birçok kaynaktan Pamukkale veya Pamukkalesi şekli ile zikredilmiştir. Onsekizinci yüzyılda, antik kentin kalıntılarının altındaki yamaçlarda da bir Pamukkale köyü kurulmuştur (Arthur, 2012).

1900'lerin başlarında bölgeye Türkçe'de cehennem anlamına gelen "Tamu" kelimesinden türetilerek Tamık Hamamları veya Tamıklar isminin verildiği de bilinmektedir (Oğuz, 2004). Kurgun; "Pamukkale Adına Dair" adlı çalışmasında, Pamukkale adının yakın zamanlara kadar Tamuk, Tamukkale yahut Tamukkalesi şeklinde kullanılmaya devam ettiğini belirtmiştir (Kurgun, 2008).

Pamukkale gibi yerlerin adlarının yöre halkı tarafından anlatılan birçok efsane ve hikâyesi vardır. Pamukkale için de birçok efsane anlatılmakta, fakat bu

efsanelerde ağırlıklı olarak termal suların şifalı yönü vurgulanmaktadır. Dolayısıyla efsanelerden ve hikâyelerden de 'Pamukkale' adının nereden geldiğine dair somut veriler elde etmek mümkün olamamıştır.

“Pamukkale” adı bembeyaz rengi, coğrafi görünümü ve yapısı nedeniyle genellikle daha çok pamuk bitkisinin açılmış kozası ile ilişkilendirilmiştir. “Pamukkale” iki yapay ad niteliği taşıyan “pamuk” ve “kale” adlarının birleştirilmesiyle oluşturulmuştur. “Pamukkale” adı; yapı adı kökenli bir isimdir (Kurgun, 2002).

“Pamuk” Türkçe Sözlükte (Akalin, 2011) “Ebegümeçigillerden, koza biçimindeki meyvesi dört-beş dilimli olan, sıcak bölgelerde yetişen tarım bitkisi (Gossypium) şeklinde tanımlanmaktadır. “Kale” ise Türkçe sözlükte “düşmanın gelmesi beklenen yollar üzerinde, askerî önem taşıyan şehirlerde, geçit ve dar boğazlarda güvenliği sağlamak için yapılan kalın duvarlı, burçlu, mazgallı yapı, kermen” şeklinde tanımlanmaktadır. Ayrıca sözlükte “pamuk” adının Farsça kökenli “panbuk” isminden; “kale” adının ise Arapça kökenli “Kal'a” isminden geldiği belirtilmektedir (Akalin, 2011).

Denizli yöresinde ise “Kale” kelimesi çevresine göre daha yüksek noktalarda bulunan yerleri, kaleye benzeyen kayalıkları ifade etmek için de kullanılmaktadır. Buna örnek olarak Akkale Tepesi, Kale tepesi, Kalecik Deresi gibi yükseltiyle ilgili yer adları (Kurgun, 2002) ve Kaledavaz adı gösterilebilir. Denizli'de bulunan ve pamuk sıfatını taşıyan “Pamukkale Çeşmesi” durgun su adı niteliğinde olup orun (mevki) adı kökenlidir. Yapısal olarak benzer olan ve pamuk sıfatını taşıyan “Pamuklu Dere” adı ise akarsu adı niteliğinde olup tanımlayıcı adı kökenlidir. Buna karşılık “Pamukkale” adı ise kırsal yerleşmeler, devamlı yerleşme şekilleri, kasaba ve mahalleri başlığı altında irdelenen isimler arasında kabul edilmiştir (Kurgun, 2002).

Pamukkale traverten sahası, Karahayit ile Pamukkale (Ecirli) arasında yaklaşık 3 km genişliktedir. Travertenleri oluşturan karstik alanlardan çıkan sıcak suların bünyesindeki kireç çözültisi, buharlaşma ve sudaki karbondioksitin ayrışması sonucu çökerek genellikle beyaz renkte travertenleri oluşturmaktadır. Taraçalar şeklinde plato yüzeyine yayılmış bulunan travertenler; traverten terasları, traverten sırtları, traverten havuzları ve traverten kanalları gibi birikim şekilleri şeklinde 7,5 km²'lik alan kaplar (Ganik, 1978; Atalay, 1982).

Dünyada ve Türkiye'de farklı yerlerde travertenler bulunmasına rağmen, Pamukkale travertenleri kapladığı alan, biçim, renk gibi özellikleriyle diğer travertenlerden farklı bir yapıya sahiptir. Pamukkale travertenlerinin biçim ve renkleriyle ortaya çıkarttığı görsellik diğer travertenlerde bulunmaması nedeniyle

eşsiz olma özelliğine sahiptir (Doğaner, 1996). Pamukkale’de pamuk gibi beyaz ve geniş bir traverten alanı bulunmaktadır. Ancak ismin Pamuk’tan Pamukkale’ye dönüşebilmesi için ortada bir kale olmasının daha uygun olduğu düşünülmektedir.

Çökelez Dağı’nın yamaçlarında plato üzerine serilmiş şekilde bulunan travertenler, bir kale görünümünden çok yere serilmiş atlas bir yorganı anımsatmaktadır. Güneş ışınlarına göre rengi farklılaşan yamaçtaki teras şeklindeki havuzcuklar genellikle pamuk tarlasına benzemektedir. Elbette ki traverten oluşumu, dokusu ve rengiyle pamuğa benzetilebilir. Ancak yere serilmiş şekilde duran bu oluşumun kaleye benzer hiçbir tarafı bulunmamaktadır. Antik Hierapolis şehrinin de kurulu olduğu bu yöreye Pamukkale isminin verilebilmesi için burada bir kalenin; hem de yerin ismine kaynaklık edebilecek kadar önemli bir kalenin bulunması gerekmektedir.

Denizli’de Yer Adlarını Şekillendiren Tarihi Süreç

Aktif faylar üzerinde yer alan Denizli ve çevresindeki yerleşimler, tarih boyunca yaşanan depremler nedeniyle birçok defa yıkılmış bazen tamamen terkedilirken bazen de aynı yerinde yeniden kurulmuştur. Uygun iklim koşulları, verimli tarım arazileri ve zengin su kaynaklarına sahip olan Denizli, yıkıcı depremlerden büyük zararlar görmesine rağmen sürekli insanları cezbetmiştir. Denizli’nin tarihi coğrafyasında, doğal afetler kadar bu bölgede yaşamış toplumların izleri de görülmektedir. Yukarı Menderes Havzası’nda yapılan arkeolojik çalışmalarda ortaya çıkarılan bulgular, Denizli ve çevresinde yerleşimlerin geçmişlerinin Neolitik döneme kadar uzandığını ortaya koymaktadır. Bölgenin önemli tarihi yerleşimlerinden Ekşi Höyük’te Neolitik dönem ve Kalkolitik döneme tarihlenen tabakalara ulaşılmıştır. Kazı çalışmaları devam eden Beycesultan Höyüğü’nde de Kalkolitik Dönem, Tunç Çağı, Demir Çağı, Bizans ve Selçuklu dönemine ait izlere rastlanmıştır. Benzeri birçok çalışmada Denizli ve çevresinde iskânın tarihi süreci hakkında bilgiler sunulmaktadır (Lloyd ve Mellaart, 1955; Lloyd, 1972; Abay ve Dedeoğlu, 2009; Duman ve Konakçı, 2011; Abay, 2014; D’Andria, 2014a).

Büyük Menderes Bölgesi; tarımsal üretim ve ulaşım açısından Anadolu’nun en önemli havzalarından biridir. Çalışmanın temel konusunu teşkil eden Pamukkale’nin de bulunduğu Çürüksu (Lycos) Vadisi, antik çağlarda Karya, Frigya ve Lidya bölgelerinin kesişme noktasında yer alan bir geçiş güzergâhıdır. Çürüksu (Lycos) Vadisi’nin batısında Babadağ silsilesi uzanırken güneyinde Honaz Dağı, kuzeyinde ise Çökelez Dağı bulunmaktadır. Yer yer

silsileler teşkil eden ve geçit verir nitelikteki bu dağlar; gür ormanlar, bol su kaynakları, zengin otlaklar ve geniş düzlüklerden oluşan yaylalara sahiptir (Göney, 1975; Gökçe, 2000; Şimşek, 2001). Batı Anadolu ve Orta Anadolu arasında bir geçiş güzergâhı olan Büyük Menderes havzasında yer alan Çürüksu (Lycos) Vadisi; konumu itibariyle hemen her yönden doğal yollar ve geçitleriyle çevresindeki bölgeleri birbirine bağlamıştır (Sevin, 2019).

Denizli ve çevresindeki arkeolojik kazılarda elde edilen veriler, bölgede Frigya ve Lidya döneminde de önemli bir hareketlilik olduğunu göstermektedir. Çürüksu (Lycos) Vadisi'nde Frigler döneminde kökleşmeye başlayan yerleşmeler, Roma İmparatorluğu döneminde gelişip büyümüştür. Hierapolis (Pamukkale), Laodikeia (Eskihisar), Tripolis (Yenicekent), Colossae (Honaz), Peltaı (Çivril), Attuada (Hisarköy), Trapezopolis (Bekirler Köyü), Hydriale (Sığma Kasabası), Karura (Tekkeköy) gibi antik şehirler bölgedeki canlılığı ortaya koymaktadır (Herodotos, 1972; D'Andria, 2014b; Şimşek, 2001; Akça, 1945; Ünal, 2007; Doğaner, 1996).

Yukarıda da işaret edildiği gibi doğal afetler, siyasî, idarî, ekonomik ve ticarî nedenlerden dolayı bu bölgedeki yerleşimler inişli çıkışlı bir süreç yaşamıştır. Depremler ve kuşatmalar nedeniyle zaman zaman tahrip olan Çürüksu (Lycos) Vadisindeki şehirler; MS 60 yılında yaşanan büyük bir depremde ciddi şekilde tahrip olmuştur. Hierapolis ve diğer şehirler, Roma İmparatorluğunun yardımlarıyla yeniden imar edilmiştir (Şakir, 1927).

Roma İmparatorluğu'nun ikiye ayrılması ve Bizans'ın Anadolu'ya hâkim olması üzerine Denizli ve çevresinde Bizans İmparatorluğunun hâkimiyet dönemi başlamıştır. Roma İmparatorluğu döneminde bölgenin gelişmiş olan şehirlerinin bir kısmı, Bizans döneminde siyasî ve ekonomik etkinliklerini kaybetmeye başlamışlardır (Sevin, 2019). Verimli ovalarda yaşayan, tarım ve hayvancılıkla uğraşan yöre nüfusunun önemli bir kısmı ovalardan dağ eteklerine doğru çekilmiş, bölge halkı, su havzalarına yakın olan günümüzdeki Denizli'ye (Kaleiçi çevresi) ve Hisarköy-Babadağ'ın kuzey eteklerine doğru dağılmışlardır (Doğaner, 1996; Baykara, 2007).

Türklerin Bölgede Hâkimiyetlerini Tesis Etme Süreci

Horasan'da 1040 yılında güçlü bir devlet kuran Büyük Selçukluların batıya yönelik fütuhât düşüncesi, Bizans'ın hâkim olduğu Anadolu'da yeni bir süreç başlatmıştır. 1071 yılında yapılan Malazgirt Savaşı, Anadolu tarihi için bir dönüm noktası olmuştur. O zamana kadar Anadolu'yu tanıma ve yıpratma amaçlı yapılan akınlar; Malazgirt zaferinden sonra Anadolu'yu fethetmeye ve yerleşmeye

yönelik olarak yapılmaya başlanmıştır (Balık, 2013). Bu dönemden itibaren bir taraftan Anadolu'nun hızla fetih süreci gerçekleştirilirken, diğer taraftan da Türkmen kitlelerinin yerleşme süreci başlamıştır. Anadolu, yer adlarının Türkçeleştirilmesi ve Selçuklu eserlerinin oluşturulması ile hızla Türk yurdu haline dönüşme sürecine girmiştir. 1176 yılında Miryokefalon savaşından sonra Selçukluların Anadolu'daki varlığı pekişmiş ve Türk yurdu haline gelme süreci büyük ölçüde tamamlanmıştır (Balık ve Kara, 2020).

Denizli ve çevresine yönelik ilk Türkmen akınları Malazgirt savaşından önceki yıllara kadar uzanmaktadır. Dönemin önemli Selçuklu komutanlarından Afşin Bey; akınlarını 1070'de Denizli çevresine kadar ilerletmiş ve Colossia'yı (Honaz) yağmalamıştır (Yılmaz, 2019; Turan, 1984). Türkiye Selçuklu Devletinin kurulması ve özellikle başkentini Konya'ya taşınmasından sonraki süreçte Denizli uzun bir süre uç bölgesi olarak kalmıştır. Bu dönemde Denizli bölgesi defalarca Selçuklular ve Bizanslılar arasında el değiştirmiştir (Kinnamos, 2020; Khoniates, 1995; Kesik, 2003).

Süleyman Şah, Ebul Kasım ve I. Kılıç Arslan dönemlerinde siyasi istikrarın tam olarak tesis edilememesi, Türkmen kitlelerinin Denizli ve çevresine tam olarak hâkim olmalarını sekteye uğratmıştır. I. Kılıç Arslan'ın Batı Anadolu'da Selçuklu otoritesini yeniden tesis etmeye çalıştığı sırada I. Haçlı Seferi gerçekleşmiştir. Bu sefer, Denizli ve çevresinin Selçuklu hâkimiyeti altına girme sürecini epeyce ötelemiştir. Nitekim Claude Chaen bu konuda şu ilginç değerlendirmeyi yapmaktadır: “ *Eğer Haçlı Seferleri olmasaydı Türkler belki de 14. Yüzyılda kıyılarda gördüğümüz beyliklerin topraklarına o zaman (1073-1075) yerleşeceklerdi*” (Chaen, 2000).

Selçuklular, I. Haçlı Seferine bağlı olarak çekildikleri Batı Anadolu ve Menderes vadisine kısa süre içinde tekrar hâkim olmuşlardır. Nitekim I. Mesut döneminde tekrar Laodikeia ve çevresi Selçukluların eline geçmiştir. Bizans açısından da son derece stratejik bir öneme sahip olan bölge her iki devlet arasında birkaç kez daha el değiştirmiştir. Ancak, Bizans siyasi olarak Menderes Vadisinin yukarı bölümü ve Çürüksu Vadilerini kendi toprağı kabul etse de bu hâkimiyet çoğu kere göstermelik olmuş, Türkmenler her fırsatta bu bölgede varlıklarını hissettirmişlerdir (Turan, 1984; Kesik, 2003; Kinnamos, 2020; Niketas, 1995). Nitekim II. Haçlı Seferi sırasında Fransa Kralı IV. Louis, Denizli bölgesinde çok büyük zayıatlar vermiş ve 8 Ocak 1148 yılında Honaz Dağı'nda Kazıkbeli geçidindeki mücadelesinde ordusunun büyük bölümünü kaybetmiştir (Balık, 2020; Altan, 2003; Runciman, 2008).

Selçuklular, 12. yüzyılın son çeyreğinde, Çürüksu Vadisinde kesin hâkimiyeti sağladığında harabeye dönmüş yerleşmelerde, oldukça durgun ve

Hierapolis Adını Pamukkale'ye Dönüştüren Mekân: Selçuklu Kalesi

sönük bir yaşamla karşılaşmıştır. Deprem kuşağında bulunan Denizli'de yaşanan şiddetli depremler ve savaşlar nedeniyle şehirde sosyal hayat çökmüş, şehir ticareti işlevini yitirmiştir. Sultan I. Gıyâseddin Keyhüsrev'in ikinci saltanat döneminde Denizli ve çevresi imar edilerek yeni bir şehir kurulmuştur. Kısa sürede bu yeni merkezde iskân gelişip genişlemeye başlamıştır. Bu gelişme üzerine yeni şehirde bir kale yapılması gerekmiş ve II. Gıyâseddin Keyhüsrev döneminde (1237-1246) kale inşa edilmiştir. Günümüzde Denizli-Kaleiçi'nin bulunduğu çevrede ilk Türk yapıları yükselmeye başlamıştır. (Baykara, 1994; Baykara, 2007; Kodâl, 2017). Pamukkale'ye adını veren ancak yapılış tarihi net olarak belirlenemeyen kalenin de bu yüzyılda hatta hemen hemen aynı yıllarda inşa edildiği kabul edilebilir.

Hierapolis Adını Pamukkale'ye Dönüştüren Mekân: Selçuklu Kalesi

Hierapolis adını Pamukkale'ye dönüştüren bir kalenin varlığı hem kaynaklardaki verilerden hem de bölgede hala bir kısmı ayakta olan travertenlerin üzerinde bulunan kale kalıntısından rahatlıkla anlaşılmaktadır (Resim 1). Hierapolis Kazısı Başkanı olarak bölgede uzun süre arkeolojik çalışmalar yürütmüş olan D'Andria, bahse konu Selçuklu Kalesinden bazı yayınlarında Selçuklu Kalesi olarak da bahsetmektedir (D'Andria, 2003; D'Andria, 2018).

Gertrude Bell, arşivinde yer alan ve 1907 yılında Denizli'ye geldiğinde Pamukkale'de çekmiş olduğu fotoğrafları konularına ve görsellerine göre tek tek isimlendirmiştir. Bell arşivinde o dönemde Pamukkale'de bulunan ve fotoğrafı çekilen her eserin adı ve açıklamasına yer verilmiştir. Bu özel arşiv New Castle Üniversitesi tarafından erişime açılmıştır. Gertrude Bell; bu çalışmasında "Selçuklu Kalesinden" de bahsetmiştir. Dolayısıyla bahsi geçen kalenin varlığı 1907 yılındaki fotoğraflarla da (Resim 2) belgelenmektedir (Bell, 2021).

"Kaleler genellikle yol kavşağı, ana yol, geçit yeri, dağlar arasındaki boğaz, denize uzanan burun, kıyıdan az uzaktaki adacıklar, köprübaşları gibi stratejik yerlerde inşa edilmiş ve yapım sırasında arazinin tabii özelliklerinden de yararlanılmıştır. Ayrıca kale yeri seçilirken kolay ve az sayıda bir kuvvetle savunulabilmesi, gerektiğinde içeridekilerin dışarıya rahatlıkla çıkabilmesi, uzun süreli kuşatmalarda su ihtiyacını sağlayacak kaynak, kuyu, sarnıç gibi imkânlarla sahip olması, kuşatmalara uzun süre dayanabilmesi, imkân nispetinde bir veya birkaç tarafında tabii engeller bulunması gibi şartlar göz önünde tutulmuştur. Kaleler topçuluğun gelişmesinden önceki dönemlerde sarp, güç erişilir yerlerde kurulmuş ve bunlara yalnız bir taraftan ulaşılabilmesine dikkat edilmiştir" (Eyice, 2001). Anadolu'da bu stratejilere dikkat edilerek inşa edilmiş birçok kale

bulunmaktadır. Van Kalesi, Afyonkarahisar Kalesi, Ankara Kalesi, Bodrum Kalesi, Maraş Kalesi ve Selçuklu devrine ait olan Alanya (Alâiye) Kalesi bunlara örnek gösterilebilir. Bu örnekler arasına Denizli'deki Pamukkale Kalesini de eklemek mümkündür.

Resim 1: Pamukkale Travertenlerinden Selçuklu Kalesi'nin Görünüşü.



Kaynak: Hasan Kara Arşivi.

Türk kaleleri (genelde bir iskân yerini korumak veya zor durumda buraya sığınmak üzere) birkaç tabaka duvarla yapılmıştır. Bu gibi durumlarda arazinin en hâkim yerinde bir iç kale kurulmuştur. Ayrıca önemli geçit yerlerini kontrol altında tutan kaleler de yapılmıştır. Bu özelliğe uygun olarak Pamukkale'deki Selçuklu Kalesi; yüksek bir platonun uç kısmında hem bölgeyi korumak hem de Çürüksu ve Büyük Menderes vadilerindeki yolları ve tüm Denizli ovasını gözetlemek ve kontrol etmek amacıyla inşa edilmiştir.

Anadolu'da bulunan Selçuklu kalelerinden bazıları; Pamukkale'deki Selçuklu Kalesi gibi ani bir tehlikeye veya akına uğrayan şehir veya kasabayı korumak üzere buraya hâkim yüksekçe bir yerde yakından devşirilen eski yapı taşlarıyla inşa edilmiştir. Anadolu'da benzer gerekçelerle yapılan ve devşirme malzemeler kullanılan başka kaleler de vardır. Örnek olarak Amasra Kalesi, IX. yüzyılda Karadeniz'den gelen bir hücumun hemen arkasından yakınlarında bulunan antik dönem yapılarından sökülen taşlarla inşa edilmiştir (Eyice, 2001). Denizli'de Selçuklular döneminden günümüze ulaşmış birçok tarihi yapı bulunmakta, özellikle kervansaraylar ve hanlar dikkat çekmektedir. Önemli

Hierapolis Adını Pamukkale'ye Dönüştüren Mekân: Selçuklu Kalesi

ticaret yolları üzerinde bulunan Denizli, Büyük Menderes, Gediz vadileri yoluyla Batı sahillerine, Çardak-Dinar yoluyla Konya'ya uzanan yolların kavşak noktasındadır. Dolayısıyla bu kadar önemli bir bölgede güvenliği tesis için bir dizi kale ve surların inşa edilmiş olduğu da muhakkaktır. “Ortaçağ Selçuklu Kalesi Kalıntıları” şeklinde adlandırılan Pamukkale’deki kale (D’Andria, 2016); ova ve vadiyi kontrol altında tutabilen plato düzlüğü üzerinde, stratejik konumda olan geniş bir sur sisteminden oluşmaktadır. Selçuklular tarafından yapıldığı düşünülen kalenin duvarlarının yapımında; yıkıntı halinde olan Hierapolis kenti kalıntılarında alınan devşirme malzemeler kullanılmıştır. Kalenin duvarlarında bazıları yazıtlı mermer bloklar ve mermer lâhit parçaları bulunmaktadır.

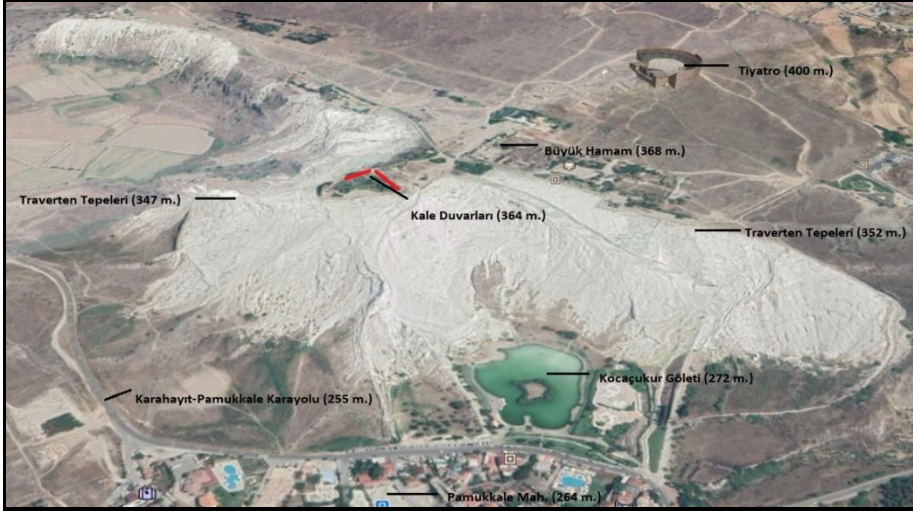
Resim 2: Gertrude Bell’in 1907 yılında Pamukkale’de fotoğrafını çektiği Selçuklu Kalesi.



Kaynak: http://gertrudebell.ncl.ac.uk/search_photos_results.php?search_photos=pamukkale&Submit=Search+photos_ Erişim tarihi: 29.05.2021

Selçuklu Kalesi’nin kulelerinden birindeki kazılarda, kalenin giriş kapısı ve depremde oluşan geniş çatlaklar ortaya çıkartılmıştır. Bulunan malzemeler, Selçuklu Kalesinin IX-XIII. yüzyıl arasında inşa edildiğini göstermektedir (<https://denizli.ktb.gov.tr>).

Resim 3: Pamukkale Travertenleri Üst Bölgesinde Bulunan Kale'nin Konumu.



Kaynak: Google Earth Map.

Selçuklulara ait Denizli ve çevresindeki önemli bir tarihi eser; Pamukkale’de yer alan tarihi “Selçuklu Kalesi”dir (Resim 3). Günümüzde bütün dünyanın tanıdığı ve ziyaret ettiği Pamukkale, adını muhtemelen bahse konu bu kaleden almıştır. Daha önce de belirtildiği gibi Pamukkale çevresinde yapmış olduğumuz saha çalışmalarında Pamukkale’nin bir plato yamacında yer aldığı, uzak mesafelerden bakınca bir kale şeklinden ziyade plato üzerinde yere serilmiş beyaz bir yorganı andırdığı görülmektedir. Dolayısıyla isimdeki “kale”nin travertenlerin kaleye benzemesinden değil; varlığını ortaya koymaya çalıştığımız Selçuklu Kalesinden esinlenerek verildiği daha gerçekçi durmaktadır.

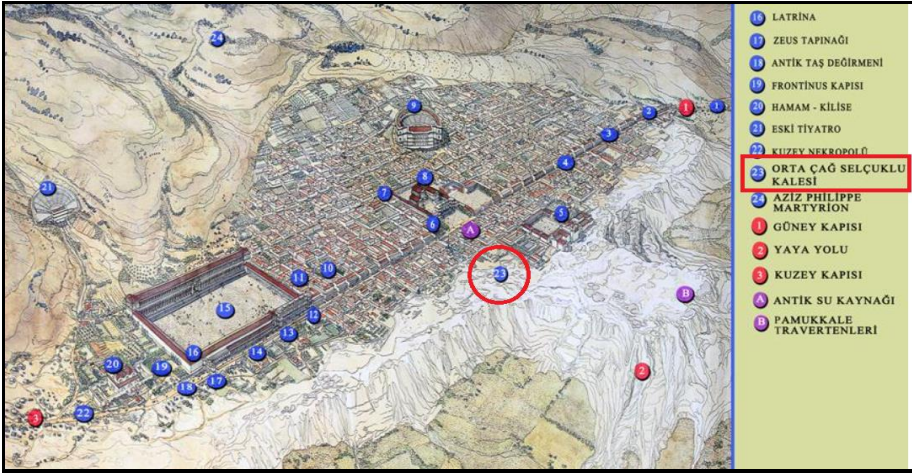
Anadolu’da birçok yerde kale harabeleri bulunmakta, kalelerin duvar örgüleri belirli bir teknik göstermediğinden yapıldıkları tarihler bilinmemektedir. Hangi döneme ve topluma ait olduğu ancak içlerindeki çanak, çömlek, testi vs. kırıklarıyla tahmin edilebilmektedir. Pamukkale kalesinde çıkarılan Selçuklu sikkesi (D’Andria 2011/2012; DİKTM, 2021), kalenin Selçuklular dönemine ait olabileceği ile ilgili en önemli kanıtlardan birisidir.

Araştırma sahasında, plato ile vadinin buluştuğu travertenlerin üstünde, bir kale kalıntısı net bir şekilde gözlenebilmektedir. Hierapolis antik kentinin dışında bulunan ve kent kalıntılarından farklı bir yapı arz eden bu kalenin Selçuklular tarafından yapılan bir kale olduğunu kabul etmekteyiz. Zaten bahse konu kalenin adı buradaki tabelada “Ortaçağ Selçuklu Kalesi” şeklinde adlandırılmıştır (Resim

Hierapolis Adını Pamukkale'ye Dönüştüren Mekân: Selçuklu Kalesi

4). Daha önce de belirtildiği gibi Kaleye dair ilk kayıtlar, Hierapolis antik kentinde kazı çalışmalarını yürüten F. D'Andria tarafından ortaya konulmuştur. 1957 yılında Hierapolis antik kentinde kazı çalışmalarını başlatan D'Andria; Selçuklu Dönemine ait graffiti bezemeli sırlı keramik ve XIII. yy başlarına tarihlenen iki sikkeyi kazıların ilk yılında tespit etmiştir (D'Andria 2011/2012).

Resim 4: Hierapolis Tanıtım Tabelasında Selçuklu Kalesi'nin Yeri.



Kaynak: <https://denizli.ktb.gov.tr/TR-211745/pamukkale-hierapolis.html>, Erişim tarihi: 25.05.2021

Kale duvarlarının günümüze kadar ulaşabilmiş bölümleri iki ayrı parça halindedir. En büyük duvar, temel bölümünde yaklaşık olarak 2,5 metre kalınlığa sahiptir. Duvar yüksekliği değişmekle birlikte ortalama 6,5 metreye ulaşmaktadır. Duvarın temel kalınlığı traverten seviyesinden yaklaşık 2 metre kadar yükseldikten sonra yarım metre kadar daralmaktadır. Temelin üst bölümünde 2 metreye düşen kalınlığı ile kale duvarı 4 metre daha yükselmektedir. Böylece Selçuklu Kalesinde taban genişliği 2,5 metre ve yerden yüksekliği 6 metreyi bulan sağlam bir kale duvarı oluşturulmuştur (Resim 5).

Resim 5: Yüksekliği 6 Metreyi Bulan Kale Duvarlarının Genel Görünümü.



Kaynak: Hasan Kara Arşivi.

Duvar, genel uzanış yönü kuzey-güney istikametinde ve hafif kuzey batıya yönelecek şekilde inşa edilmiştir. Bu kesimde kale duvarı, 6,5 metrelik parçalar halinde 13 ayrı bölümden oluşmakta ve 90 metre uzunluğa ulaşmaktadır. Her 6,5 metrelik bölümde duvar genişliği birer metre kadar çıkıntı yapılarak ayrı burçlar oluşturulmuştur. Duvarın ikinci bölümü tam olarak doğu-batı istikametindedir. Burada duvar yüksekliği temel ve üst bölüm ile birlikte 6,5 metre yüksekliğe ve aynı genişliğe sahiptir. Duvar yüksekliği batı tarafında aşınmadan ve arazinin kod farkından dolayı azalmakta ve 3 metrenin altına kadar düşmektedir.

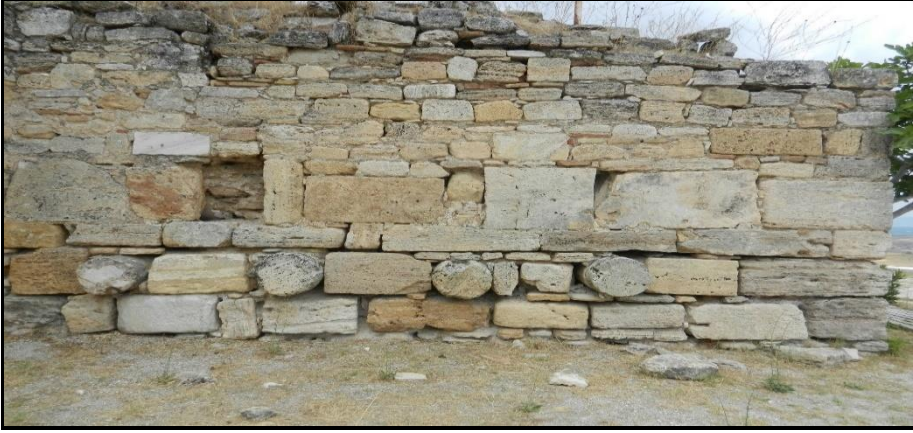
Duvarı meydana getiren taşlar yörede çok yaygın olan travertenlerden müteşekkildir. Bu taşların büyük çoğunluğu düzgün kare ve dikdörtgenler şeklinde olan ve muhtemelen hemen yanı başındaki antik kentin kalıntılarından alınan taşlardır. Burada kullanılan büyük taşların boyutları, renkleri, özellikleri antik kentin farklı birimlerinde kullanılan yapı malzemeleri ile hemen hemen aynıdır. Kale duvarları bazı kesimlerde bu taşlarla çok düzgün bir şekilde örülmüş iken; bazı bölümlerinde bu taşların arasına enine yerleştirilmiş büyük sütun parçaları, duvarlarda kullanılmış küçük tuğlalar ve aralarına doldurulmuş farklı boyutlardaki daha küçük taşlar ile inşa edilmiştir (Resim 6). Duvarın dış yüzeyi düzgün taşlarla örülürken, orta bölümlerine farklı boyutlardaki taşlar doldurulmuş ve birbirlerine sağlam harç ile tutturulmuştur.

Kale duvarı kalıntıları; deniz seviyesinden 364 metre yükseklikteki travertenlerin batı tarafındaki en yüksek uç bölgesinde yer almaktadır. Kalenin doğu duvarı antik şehirdeki büyük hamama 200 metre uzaklıktadır ve kalenin

Hierapolis Adını Pamukkale'ye Dönüştüren Mekân: Selçuklu Kalesi

giriş kapısı da kuzeydoğuya bakmaktadır. Kale duvarı ile 700 metre güneyinde bulunan Pamukkale Mahallesi arasında yaklaşık 100 metrelik bir yükselti farkı vardır. Kale, Denizli ovasına çok hâkim stratejik bir noktada inşa edilmiş, aynı anda batıda Tripolis (Yenicekent) yönünü (Alaşehir yolu), Denizli ovasını ve doğuda Honaz yönünü (Dinar yolu) kontrol edebilmektedir (Resim 7).

Resim 6: Kale Yapımında Traverten ve Antik Şehir Kalıntılardan Yararlanılmıştır.



Kaynak: Hasan Kara Arşivi.

Resim 7: Pamukkale'deki Selçuklu Kalesinden Denizli Ovası ve Çevresinin Görünümü.



Kaynak: Hasan Kara Arşivi.

[4105]

TARTIŞMA VE SONUÇ

Pamukkale; Selçukluların Anadolu'yu yurt edindikleri sürece kadar Hierapolis olarak bilinmektedir. “Pamukkale” adı beyaz rengi ve yapısı nedeniyle genellikle pamukla ilişkilendirilmiştir. Toponimi biliminin esaslarına göre (pamuk + kale = Pamukkale) birleşiminden meydana gelmiştir. Daha önce yapılan çalışmalarda “Pamukkale” adının pamukla olan ilişkisi konusunda hemfikir olduğu görülmektedir.

Bazı çalışmalarda Pamukkale yerine (tamuk + kale = Tamukkale) birleşimi de kullanılmaktadır. Özellikle yaz mevsiminde travertenler üzerinde dolaşıldığında hava sıcaklığına ilave olarak travertenler üzerinde akan sıcak suların da etkisiyle hissedilen sıcaklık çok artmaktadır. Bu da cehennem sıcaklığını çağrıştırdığı için Tamukkale kelimesinin telaffuz edilmesine yol açmaktadır. İster “*pamuk*” isterse “*tamuk*” kelimesi kullanılmış olsun, isminde geçen “*kale*” ibaresi bütün araştırmalarda göz ardı edilmiştir. Bazı çalışmalarda travertenlerin şeklinin bir kaleyi anımsattığı, bu nedenle “*kale*” isminin eklendiği ifade edilmiştir. Daha önce de vurgulandığı gibi bahse konu sahada; ova, plato ve vadi şekilleri bulunmaktadır. Ancak, bu lokasyonda “*kale*” şeklini anımsatan herhangi bir coğrafi görünüme rastlanılmamaktadır.

“Pamukkale” iki yapay ad niteliği taşıyan “pamuk” ve “kale” adlarının birleştirilmesiyle oluşmaktadır. Travertenlerin, görsel olarak Denizli çevresinde yoğun olarak yetiştirilen endüstri bitkisi “pamuk” rengine olması sebebiyle ismin ilk kısmında herhangi bir sorun bulunmamaktadır. Ancak kale konusu oldukça tartışmalıdır. “Kale” adı, yapı adı kökenli bir isimdir. Bazı araştırmalarda traverten havuzlarının oluşturduğu katmanların kaleyi anımsattığı belirtilmektedir. Ancak Çürüksu (Lycos) Vadisinin yamaçlarını teşkil eden plato düzlüklerinde bulunan travertenler; bir kale görüntüsünden ziyade yamaçlardan aşağıya doğru uzanan vadi, gölcük ve örtü görüntüsü oluşturmaktadır. Bu yüzden Pamukkale ismindeki kale adı, travertenlerin hemen üst kısmına Selçuklular tarafından inşa edilen ve kalıntıları günümüze kadar ulaşabilmiş gerçek bir Kale'den gelmektedir.

Yapılan arazi çalışmalarında; Pamukkale'de beyaz traverten havuzları ve sarp kayalıkların üst kısmında geniş bir plato yer almaktadır. Plato ile vadinin bulunduğu noktada travertenlerin üst başlangıç noktasında büyük oranda tahrip olmakla birlikte bir Selçuklu Kalesinin bulunduğu ve bazı duvarlarının sağlam bir şekilde korunduğu görülmüştür. Selçukluların Denizli yöresine hâkim oldukları, Akhan ve Çardak Hanı gibi çeşitli yapılar inşa ettikleri döneme rastlayan XII. ve XIII. yüzyıllar arasında inşa edildiğini düşündüğümüz Selçuklu Kalesi bakımsızlıktan ve ihmalden dolayı oldukça yıpranmış bir görüntü

içindedir. Ayrıca, Pamukkale tanıtımlarında bahse konu Türkiye Selçuklu Kalesi'nin adı: "Ortaçağ Selçuklu Kalesi" olarak adlandırılmıştır. "Türkiye Selçuklu Kalesi'nin yetkililer tarafından "Ortaçağ Selçuklu Kalesi Kalıntıları" şeklinde adlandırılması oldukça trajik bir durumdur. Bu yapının adı "Türkiye Selçuklu Kalesi" şeklinde düzeltilmelidir. Selçuklu Kalesi'nin gerçek sınırlarının tespitinin yapılması, yıkılmaktan kurtularak günümüze kadar ulaşabilen Kale duvarlarının bir an önce restore edilmesi, ışıklandırılması, tanıtım tabelalarıyla ön plana çıkarılması ve resmi kurumların internet sitelerinde yapılan tanıtım metinlerindeki isimlerin de "Türkiye Selçuklu Kalesi" şeklinde düzeltilmesi gerekmektedir.

"Pamukkale" adı Türkiye Selçuklu Devleti'nin inşa ettiği kale ve çevresindeki travertenlerin beyaz renginin birleşmesiyle ortaya çıkmıştır. Selçuklu Kalesi, Hierapolis adını Pamukkale'ye dönüştüren yapıdır. Kaleler, dini yapılar, köprüler ve mezar taşları bir ülkenin doğal tapularıdır. Hierapolis antik kentinin kalıntıları, arkeolojik kazılarla gün yüzüne çıkarılırken; Pamukkale'deki Türkiye Selçuklu Kalesi; tahrip olmuş görüntüsüyle hoş olmayan bir manzara oluşturmakta, kalenin içler acısı hali dünyaca ünlü bu destinasyon alanına hiç yakışmamakta ve kale acilen restore edilmeyi beklemektedir.

KAYNAKÇA / REFERENCES

- Abay, E. & Dedeoğlu, F. (2009). Beycesultan 2007-2008 yılları kazı çalışmaları ön raporu. *Arkeoloji Dergisi*, 13(1), 53-79.
- Abay, E. (2014). *Beycesultan Kazıları*, 36. Kazı Sonuçları Toplantısı içinde (1. Cilt, 203-222.)
- Akalın, Ş. H. (2011). *Türkçe Sözlük*, Türk Dil Kurumu Yayınları.
- Akar, A. (2006). Renge Bağlı Yer Adlandırmalarında Muğla Örneği. *Muğla Üniversitesi Sosyal Bilimler Enstitüsü Dergisi*, 20(1) 51-63.
- Akça, F. A. (1945). *Küçük Denizli Tarihi*, (5. Baskı). Salih Kitapçioğlu Yayınları.
- Aksan, D. (1974). Anadolu'nun Yer adları Üzerine En Yeni Araştırmalar. *Türk Dili Araştırmaları Yıllığı*, 21-22, 185-193.
- Altan, E. (2003). *II. Haçlı Seferi (1147-1148)*. Türk Tarih Kurumu Yayınları.
- Arslan, M. (2011). Geçmişten günümüze Denizli folkloru. *Denizli; Tanrıların Kutsadığı Vadi*, Filiz Özdem (Ed.), içinde (ss.305-357) Yapı Kredi Yayınları.

- Arthur, P. (2006). *Bizans ve Türk Döneminde Hierapolis (Pamukkale)*. Ege Yayınları.
- Arthur, P. (2012). Hierapolis of Phrygia: The Drawn-out Demise of an Anatolian City. *Vrbes Extinctae, Archaeologies of Abandoned Classical Towns*, N. Christie & A. Augenti (Ed.), içinde (275-305), Ashgate.
- Atalay, İ. (1982). *Türkiye Jeomorfolojisine Giriş*. Ege Üniversitesi Sosyal Bilimler Fakültesi Yayınları.
- Balık, İ. & Kara, H. (2020). Miryokefalon savaşının yeri ile ilgili yeni görüşlere eleştirel bir bakış. *Çivril Tarihi ve Miryokefalon Zaferi*, Yusuf Kılıç ve Turgut Tok (Ed.), içinde (12-40), Çivril Belediyesi Yayını.
- Balık, İ. (2013). *Ortaçağ Tarihi ve Medeniyeti*. Gazi Kitabevi.
- Balık, İ. (2020). Denizli'nin topografik ve demografik yapısının II. Haçlı seferine etkisi. *Selçuklular ve Haçlılar (1011-1027)*, Mustafa Demirci (Ed.), Çizgi Kitabevi.
- Bayhan, A. A. (2007). Akhan / Goncalı Han, *Anadolu Selçuklu Dönemi Kervansarayları*, Hakkı Acun (Ed.), içinde (287-303), Kültür ve Turizm Bakanlığı Yayınları.
- Baykara, T. (1994). Denizli. *Türkiye Diyanet Vakfı İslâm Ansiklopedisi* içinde (C.9, 155-159), Türkiye Diyanet Vakfı Yayınları.
- Baykara, T. (2007). *Selçuklular ve Beylikler Çağında Denizli (1070-1520)*. IQ Kültür Sanat Yayıncılık.
- Belge, R. (2018). Denizli kent kimliğini oluşturan coğrafi öğeler. *Ege Coğrafya Dergisi*, 27(2), 167-181.
- Bell, G. (2021). http://gertrudebell.ncl.ac.uk/search_photos_results.php?search_photos=pamukkale&Submit=Search+photos, Erişim tarihi: 29.05.2021
- Beyazıt, M. (2017). *Denizli'de Anadolu Selçuklu Kervansarayları*. Denizli Büyükşehir Belediyesi Kültür Yayınları.
- Bulut, İ. (1996). Sorgun yöresi köy ve mevkii adlarının kaynakları. *Akademik Araştırmalar Dergisi*, I(3), 30-40.
- Chaen, C. (2000). *Osmanlılardan Önce Anadolu*. (Erol Üyepazarcı, Çev.), Tarih Vakfı Yurt Yayınları.

- Cuinet, V. (2011). Denizli Sancağı 1890'larda Denizli Panaroması. La Turquie d'Asie, İsis Yayınları, (Ersel Topraktepe, Çev.), *Denizli; Tanruların Kutsadığı Vadi*, Filiz Özdem (Ed.), içinde (ss.236-246), Yapı Kredi Yayınları.
- D'Andria, F. (2003). *Hierapolis (Pamukkale): Arkeoloji Rehberi*, Ege Yayınları.
- D'Andria, F. (2011). Phrygia Hierapolis'i Pamukkale, *Denizli; Tanruların Kutsadığı Vadi*, Filiz Özdem (Ed.), içinde (ss.126-166). Yapı Kredi Yayınları.
- D'Andria, F. (2011/2012). II. Santuario e la Tomba dell'Apostolo Filippo a Hierapolis di Frigia. *RendPontAc*, 84, 1-52.
- D'Andria, F. (2014a). *Cehennem'den Cennet'e Hierapolis (Pamukkale) Ploutonion. Aziz Philippos'un Mezarı ve Kutsal Alanı*. Ege Yayınları.
- D'Andria, F. (2014b). Phrygia Hierapolis'i (Pamukkale) 2013 Yılı Kazı Ve Restorasyon Çalışmaları. 36. *Kazı Sonuçları Toplantısı*, 1. Cilt, 203-222, Kültür ve Turizm Bakanlığı Kültür Varlıkları ve Müzeler Genel Müdürlüğü Yayınları.
- D'Andria, F. (2016). *1957'den Bugüne Türkiye'deki İtalyan Arkeoloji Heyetleri*. İtalya Büyükelçiliği Yayınları.
- D'Andria, F. (2018). "Hierapolis Alma Philippum": Havari'nin kutsal alanındaki yeni kazılar, araştırmalar ve restorasyonlar. *Anatolia*, 44, 83-156.
- DİKTM (2021). Denizli İl kültür ve turizm müdürlüğü, <https://denizli.ktb.gov.tr/>, Erişim tarihi: 25.05.2021
- Doğanay, H. (1994). *Türkiye Beşeri Coğrafyası*. Gazi Büro Kitapevi.
- Doğaner, S. (1996). Anadolu'nun Coğrafi Mirası Pamukkale. *Türk Coğrafya Dergisi*, 31, 7-38.
- Duman B. & Konakçı, E. (2011). The Silent Witness of the Mound of Colossae: Pottery Remains, *Colossae in Space and Time. Linking to an Ancient City*, A. H. Cadwallader & M. Trainor (Ed.) içinde 247-281.
- Eyice, S. (2001). "Kale", *Türkiye Diyanet Vakfı İslâm Ansiklopedisi* içinde (C.24, 234-242), Türkiye Diyanet Vakfı Yayınları.
- Ganik, B. (1978). Denizli-Pamukkale Sıcak Su Kaynaklarının Sorunları. *Jeoloji Mühendisliği Dergisi*, 2(2), 29-34.

- Gökçe, T. (2000). *XVI ve XVII. Yüzyıllarda Lâzıkıyye (Denizli) Kazâsı*. Türk Tarih Kurumu Yayınları.
- Göney, S. (1975). *Büyük Menderes Bölgesi*. İstanbul Üniversitesi Yayın No. 1895.
- Gümüüşü, O. (2010). *Tarihî Coğrafya*. Yeditepe Yayınları.
- Herodotos (1972). *The Histories, Aubrey de Sélincourt*. VII. 30, Penguin Books.
- Huart, C. (1897). *Konia: La Ville des Derviches Tourneurs: Souvenirs d'un Voyage en Asie Mineure*. Cambridge University Press.
- Kesik, M. (2003). *Türkiye Selçuklu Devleti Tarihi Sultan I. Mesut Dönemi (1116-1155)*. Türk Tarih Kurumu Yayınları.
- Khoniates, N. (1995). *Historia (Ioannes ve Manuel Komnenos Devirleri)*. (Fikret İřiltan, Çev.). Türk Tarih Kurumu Yayınları.
- Kinnamos, I. (2020). *Ioannes Kinnamos'un Historia'sı (1118-1176)* (İřın Demirkent, Çev.), Türk Tarih Kurumu Yayınları.
- Kodal, T. (2017). Cumhuriyet döneminde Denizli-Honaz'da nüfus (1923-2013). *Belgi Dergisi*, 2(14), 496-536.
- KTB (2021). Kültür ve Turizm Bakanlığı. <https://kvmmg.ktb.gov.tr/TR-43336/muze-istatistikleri.html>, Eriřim tarihi: 25.05.2021
- Kurgun, L. (2002). *Denizli İli Yer Adları*. Yayımlanmamıř doktora tezi, Pamukkale Üniversitesi Sosyal Bilimler Enstitüsü.
- Kurgun, L. (2008). Pamukkale Adına Dair, *Arařıřlar İnsan Bilimleri Arařtırmaları Dergisi*, 10(20), 189-193.
- Kütükođlu, M. (2012). Osmanlıdan Günümüze Yer Adları. *Belleten*, 76(275), 147-166.
- Lloyd, S. (1972). *Beycesultan Vol III, part 1, Late Bronze Age Architecture*. The British Institute of Archaeology at Ankara.
- Lloyd, S. & Mellaart, J. (1955). Beycesultan Excavations: First Preliminary Report. *Anatolian Studies*, 5, 39-92.
- Mostras, C. (1873). *Dictionnaire Geographique de l'Empire Ottoman*. Academie Imperiale des Science.
- Ođuz, M. N. (2004). Bir Zamanlar Pamukkale. *Geçmiřten Günümüze Denizli Yerel Kültür ve Tarih Dergisi*, 1, 25-26.

- Ortaylı, İ. (2017). *İlber Ortaylı Seyahatnamesi*. Kronik Yayınları.
- Özçelik, A. (2006). Türk hâkimiyetinde Denizli tarihine bakış. *Geçmişten Günümüze Denizli Yerel Kültür ve Tarih Dergisi*, 9, 28-33.
- Pektaş, K. (2003). Denizli çevresindeki Türk dönemi eserleri. *Denizli; Tanrıların Kutsadığı Vadi*, Filiz Özdem (Ed.), içinde (ss.145-150). Yapı Kredi Yayınları.
- Ramsay, W. M. (1960). *Anadolu'nun Tarihi Coğrafyası*, (Mihri Pektaş, Çev.), MEB Yayınları.
- Robert, L. (1948). Anadolu'nun Eski Çağ Şehirleri. *Villes antiquea l'Anatolie. Ankara Üniversitesi DTCF Dergisi*, 6(5), 531-542.
- Runcıman, S. (2008). *Haçlı Seferleri Tarihi*. (Fikret Işıltan, Çev.), Türk Tarih Kurumu Yayınları.
- Sevin, V. (2019). *Anadolu'nun Tarihi Coğrafyası*. Türk Tarih Kurumu Yayınları.
- Strabon (2000). *Geographica (Antik Anadolu Coğrafyası)*. (Adnan Pekman, Çev.), Arkeoloji ve Sanat Yayınları.
- Şakir, K. (1927). *Tarihi, Coğrafi, İçtimai, Sıhhi, İktisadi Nokta-i Nazardan Denizli*. (İbrahim Balık, Haz.), Denizli Türk Ocağı Yayını.
- Şemseddin, S. (1996). *Kamusu'l-Alam*. Kaşgar Neşriyat.
- Şimşek, C. (2001). Attouda Nekropolü, Birinci uluslararası Aşağı Menderes Havzası tarihi. *Arkeoloji ve Sanat Tarihi Sempozyumu Tebliğler Kitabı* içinde (ss. 229-230). Şanal Matbaacılık.
- Telli, B. (2018). Yer adları üzerine bir değerlendirme Adıyaman İli Gölbaşı İlçesi örneği. *Turkish Studies*, 13(12), 507-526.
- Turan, O. (1984). *Selçuklular Zamanında Türkiye Tarihi*, Nakışlar Yayınevi.
- Uygur, N. (1967). Yer Adları. *Türk Dili Dergisi*, 187, 495-502.
- Ünal, M. A. (2007). XVI. yüzyılda Çal yöresine ait bilgiler. *21. Yüzyıla Girerken Geçmişten Günümüze Çal Yöresi Baklan-Çal-Bekilli Çal Sempozyumu bildirileri kitabı* içinde (ss.216-224). Çal Yöresi Yardımlaşma ve Dayanışma Derneği Yayını.
- Yılmaz, M. (2019). *Anadolu'nun Türkleşmesinde Denizli*. Boy Yayınları.
- Yiğit, İ. & Salan M. (2013). XVI. Yüzyıl Çerkeş Kazası Köylerinin Lokalizasyonu ve Toponimik Analizi. *Turkish Studies*, 8(6), 959-973.

EXTENDED ABSTRACT

Exploring the origin of place names is an important field of study that reveals the geographical and social characteristics of a place from past to present. Having an insight into their phonetic or morphological changes can shed light on the history, culture and geographical setting of that location. The origin, meaning and emergence process of the name Pamukkale is an area of interest for researchers. Although some studies have been carried out on where the name comes from, no clear conclusion has been drawn so far. This paper aims to explore its origin and reveal the natural and human factors that are effective in the emergence of this name.

Methodology: Field studies provide significant data in elucidating the issues for which there are insufficient sources. As a result of the analyses carried out in the research area, the location of the Castle of the Seljuk's of Turkey as mentioned in the sources was determined and the source of the name Pamukkale was tried to be revealed within the framework of the principles of toponymy.

Finding: People have given names to the environment they live in according to the language and characteristics of the dialect they speak. They have used different ways to name a certain place or a settlement. Over time, some of them have changed or completely disappeared. New names were formed and used instead. Apart from the occasional halt to the natural flow of this tradition, the adventure of place names has continued in this way for centuries.

Place names reflecting the traces of humanity and civilization also provides significant data about the social and cultural structure of the societies, the environment, the historical background of the place and its geographical features. The Turks have given new names to the places they live since they came to Anatolia or have reshaped the existing names with Turkish pronunciation. Pamukkale is one of the place names that the Turks changed after their arrival in Anatolia. It is the name of a world-renowned tourism destination area, which is 20 km away from Denizli. Pamukkale, located in the north, also contains the ancient city of Hierapolis, one of the oldest settlements in the region. According to the field studies, Pamukkale has white travertine pools and a wide plateau at the top of steep cliffs. At the point where the plateau and the valley meet, the Castle of the Seljuk's of Turkey is seen noticeably and some of its walls are well preserved, although the upper starting point from the travertines is largely destroyed.

The Castle of the Seljuks of Turkey, built with reclaimed building materials utilized in the ancient city of Hierapolis, located on travertines at a point

overlooking the Çürüksu Valley is one of the remarkable structures in Pamukkale today, though it went through some destructions. It is known that this castle, which is located outside the ruins of the ancient city of Hierapolis and has a different structure from the ancient city ruins, was built by the Seljuks of Turkey. The name of the castle in question is named as “Medieval Seljuk Castle” on the sign here.

Conclusion: Pamukkale has been known as Hierapolis until the Seljuks made Anatolia their homeland. A “Fortress” was built here during the Turkish Seljuk State. Over time, the name “Pamukkale” began to be used instead of the name “Hierapolis”. The name “Pamukkale” is often associated with cotton because of its white color and texture. “Pamukkale”, which is a name originating from the name of the building, is formed (cotton + castle = Pamukkale) from this combination according to the principles of toponymy. In previous studies, it is seen that there is a consensus about the relationship between the name “Pamukkale” and cotton.

The castle, located at a point dominating the valley, is the structure that turned the name Hierapolis into Pamukkale by fusing with the cotton evoked by the white color of the travertines around it. While the remains of the ancient city of Hierapolis have been unearthed during excavations, the castle, which is already in a dilapidated condition is fading away waiting to be restored urgently.

In addition, the name of the castle is mentioned as “Medieval Seljuk Castle” in Pamukkale promotions. It is quite tragic that the castle was called “Medieval Seljuk Castle Ruins” by the authorities. The name of this building should be corrected as “The Castle of the Seljuks of Turkey”. It is necessary to determine the real boundaries of the castle and restore the castle walls that have survived to the present day. Furthermore, the castle should be illuminated and highlighted with promotional signs by correcting its name in the promotional texts on the websites of official institutions as “The Castle of the Seljuks of Turkey”.