

DOI No: <http://dx.doi.org/10.29228/Joh.58182>

<b>Makale türü:</b> Araştırma makalesi		<b>Article type:</b> Research article
Geliş tarihi	29.03.2022	Submitted date
Kabul tarihi	03.06.2022	Accepted date
Elektronik yayın tarihi	30.06.2022	Online publishing date

**Atıf Bilgisi / Reference Information**

Bozok, B. (2022). Çağdaş Sanat Uygulamalarında Antik Bir Kent; Çatalhöyük. *Journal of History School*, 58, 1581-1596.

## ÇAĞDAŞ SANAT UYGULAMALARINDA ANTİK BİR KENT: ÇATALHÖYÜK

Barış BOZOK<sup>1</sup>

### Öz

İçinde yaşadığımız çağı anlayabilmek ve geleceği inşa edebilmek için geçmişe dair arkeolojik belge ve buluntular oldukça önemlidir. Bu bağlam ile kazıları uzun yıllar devam eden ve hala gizemini korumakta olan arkeolojik alanlar günümüz sanat ve bilim alanlarının ilgilendiği konular arasında yer almaktadır. Bu açıdan değerlendirildiğinde bir neolitik dönem yerleşkesi olarak Çatalhöyük günümüz sanatçılarına ilham veren önemli bir kültür noktasıdır. Yerleşik yaşama geçişin en önemli temsil alanlarından biri olarak sosyal yaşantının değişim ve dönüşümlerini öğrenebildiğimiz Çatalhöyük kazılarında ortaya çıkan duvar resimleri, figürünler ve mimari yapılar aracılığı ile dikkatimizi çekmektedir. Bu bağlamda araştırma kapsamında; Çatalhöyük'ten esinle eserlerini üreten Fatma Gasimov Karaaslan, Naile Çevik, Hasan Kıran, Zeliha Kayahan ve Ferit Cihat Sertkaya'nın özgün çalışmaları incelenerek analiz edilmiştir. Her biri farklı teknik ve alanlarda üretimlerini sürdüren bu sanatçıların geçmişe ait izleri günümüz sanatı ile hangi şekillerde ve düşünceler ile birleştirdiği noktası bu çalışmanın ana kapsamını oluşturmaktadır. Araştırmanın ikinci bölümünde ise sanatçı Barış Bozok'un Çatalhöyük'ten aldığı ilham ile ortaya koyduğu sanat eserlerine odaklanır. Bu eserlerin kavramsal alt yapısına ve tekniğine dair bilgilerin paylaşıldığı araştırma, kültürel aktarımın sanat aracılığı ile ne şekilde gerçekleştirebileceğine dair bir örneklem de sunmaktadır. Araştırmada nitel araştırma yöntemleri kullanılmıştır. Kavramsal çerçeve doküman analizi ile oluşturulduktan sonra sanatçı eser incelemeleri, betimsel analiz tekniği ile değerlendirilmiş ve sonuca ulaşılmıştır.

**Anahtar Kelimeler:** Kültür, Sanat, Çağdaş Sanat, Çatalhöyük.

<sup>1</sup>Dr. Pamukkale Üniversitesi Eğitim Fakültesi, Güzel Sanatlar Eğitimi Bölümü, Resim-İş Eğitimi Anabilim Dalı, bbozok@pau.edu.tr, Orcid: 0000-0002-2941-1730.

## An Ancient City in Contemporary Art Practices: atalhyk

### Abstract

Archaeological documents and finds from the past are very important in order to understand the age we live in and to build the future. In this context, archaeological sites that have been excavated for many years and still remain mysterious are among the subjects of today's arts and sciences. When evaluated from this perspective, atalhyk as a Neolithic settlement is an important cultural point that inspires today's artists. As one of the most important representational areas of the transition to settled life, we can learn about the changes and transformations of social life. The wall paintings, figures and architectural structures unearthed in atalhyk excavations attract our attention. In this context, within the scope of the research; The original works of Fatma Gasimov Karaaslan, Naile evik, Hasan Kıran, Zeliha Kayahan and Ferit Cihat Sertkaya, who produced their works inspired by atalhyk, were analyzed and analyzed. The main scope of this study is the point in which these artists, each of whom continues their production in different techniques and fields, combine the traces of the past with today's art in what ways and thoughts. The second part of the research focuses on the artworks created by the artist Bariř Bozok, inspired by atalhyk. The research, in which information about the conceptual infrastructure and technique of these works is shared, also presents an example of how cultural transfer can be realized through art. Qualitative research methods were used in the study. After the conceptual framework was created with document analysis, the artist works were evaluated with the descriptive analysis technique and the result was reached.

**Keywords:** Culture, Art, Contemporary Art, atalhyk.

### GİRİř

Kltr, toplumun sahip olduėu maddi ve manevi tm deėerlerin bir btndr. Bu aıdan deėerlendirildiėinde, kltr aslında insanın varoluřunun “nasıl ve ne olduėu?” durumuna da odaklanır. İnsanın nasıl dřndėu, duyduėu, yaptıėı, istediėi ve kendisine nasıl baktıėı, zn nasıl grdėu, deėerlerini, lklerini, isteklerini nasıl dzenlediėi tm bunlar kltrn ėeleridir (ztrk, 2017, s.7). Bu doėrultuda ynetim řekillerinin, eėitimin, sanatın ve hatta ekonominin bile kltrel kodlar ile řekillendiėini sylemek mmkndr. Koca'ya (2017, s.530) gre, kltr ihtiyatan doėmaktadır. İhtiyalarla řekillenen kltr kavramı, geleneksel kltrle beraber devam etmektedir. Bu durum kltrel aktarım kavramını da akıllara getirmektedir. nk kltr bulunduėu aėa gre řekillenerek o dnemin ihtiyaları doėrultusunda var olur. Bu aıdan deėerlendirildiėinde zamanla farklılařan sosyal yařama paralel olarak kltre eklemlenen yeni zellikler de mmkn olabilmektedir. Bylece gemiře ait

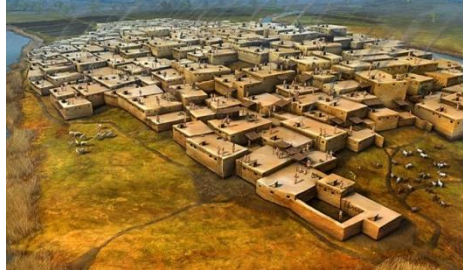
kültürel kodlar gelecek nesillere aktarılmakta ve toplum bilinci çağlar boyunca devam edebilmektedir.

Anadolu toprakları üzerinde yer alan Çatalhöyük antik yerleşim merkezlerinden en dikkat çekici olanlar arasında yer alır. 2012 yılında UNESCO Dünya Mirası Listesine girmiş olan Çatalhöyük, İç Anadolu Bölgesi'nin güney ucunda Konya Ovası üzerinde yer almaktadır. Konya'nın 52 km. güneydoğusunda, Çumra İlçesi'nin 12 km. kuzeyinde Küçükköy sınırları içerisindedir. Höyük farklı yükselti iki tepesinin çatal şeklinde olmasından dolayı "Çatalhöyük" olarak anılmaktadır (Çatalhöyük, tarih yok). Bir kültürel miras olarak Çatalhöyük bulunduğu günden bugüne kadar birçok sanatçı için ilham kaynağı olmuştur. Bu araştırma, Çatalhöyük'ten ilhamla sanatsal çalışmalar gerçekleştiren sanatçıların eser inceleme ve analizlerini de içermektedir.

### **Antik Bir Kent; Çatalhöyük Konumu ve Önemi Üzerine**

Anadolu toprakları birçok uygarlığın kurulup gelişmesine vesile olmuş ve uygarlıkların bıraktığı kültürel miras arkeolojik kazılar sonucunda elde edilen bulgularla gün yüzüne çıkartılmıştır (Küçükkavas, 2019, s.141). Yerleşik hayata geçişin Anadolu'da en önemli temsil alanlarından biri olan Çatalhöyük antik yerleşim alanı insanlık tarihinin geçirdiği koşulların günümüze aktarılmasında oldukça önemli bir kültürel değer konumunda yer almaktadır (Kayahan ve Çevik, 2020, s.191).

Çatalhöyük yerleşkesi, Çumra Ovası'nı sulayan Çarşamba Çayı'nın kıyısına kurulmuş; yaklaşık 450x275 metre boyutlarında bir höyüktür. Denizden 980 metre ova seviyesinden ise 17.5 metre yükseklikte yer almaktadır. Höyüğün kültür toprağı dolgusu 21 metredir. Çatalhöyük, 1958 yılında James Mellaart tarafından Konya Ovası'nda yürütülen yüzey araştırmalarında keşfedilmiş; 1961-1963 ve 1965 yıllarında kazı çalışmaları yapılmıştır (Hodder, 2007; Hodder, 2014). Mellaart'ın kazı çalışmaları 1965'te durmuş ve daha sonra 1993'te tekrar başlayan Ian Hodder yönetimindeki çalışmalara kadar höyükte başka kazı projesi yapılmamıştır. Bu gün uluslararası bir ekip tarafından sürdürülen arkeolojik kazı, araştırma ve koruma çalışmaları Stanford Üniversitesi'nden Ian Hodder başkanlığında, Ankara İngiliz Arkeoloji Enstitüsü'nün himayesinde, California Üniversitesi-Berkeley, Londra Üniversitesi, İstanbul Üniversitesi, Selçuk Üniversitesi, Poznan Üniversitesi, Southhampton Üniversitesi, Oxford Üniversitesi, Newyork Eyalet Üniversitesi-Buffalo, Cardiff Üniversitesi, Ortadoğu Teknik Üniversitesi ile işbirliği içinde yürütülmektedir (Tarkan, 2015, s.26).



Görsel 1: Çatalhöyük Kazı Alanı

Görsel 2: Çatalhöyük Evlerinin Genel Görünümünün İllüstrasyonu

Gültekin (2017), Çatalhöyük Mimari Öge ve Küçük Buluntuların İlişkileri ve Dağılım Analizi başlıklı tezinde Çatalhöyük'ün sembolik ifade aracılığı ile kültürün bir parçası hâline gelmesi durumundan söz eder. Bu sembolik ifade biçimi, kilden biçimlendirilmiş ve kimi zaman gerçek boynuz kullanılmış hayvan başları (bucranium), leopar kabartmaları, antropomorfik biçimli kilden ve taştan yapılmış heykelcikler, mühürler, hayvan betimleri, insan figürleri ve geometrik motiflerle çeşitlendirilen benzersiz duvar resimleriyle kendini göstermektedir.

Neolitik dönem yaşamı hakkında bilgi sahibi olduğumuz Çatalhöyük kazıları sonucunda sosyal yaşama dair değişimler yaşandığı bulgularına ulaşılmıştır. Bunlardan en önemlisi kuşkusuz, insanlığın sosyal ve kültürel gelişimi için oldukça önemli bir yere sahip olan yerleşik yaşama geçiş durumu olarak ifade edilmektedir. Beslenme alışkanlığının değişimi, doğaya bakış açısı, nüfus artışı, hayvanların evcilleştirilmesi, barınma mekânlarına kadar pek çok konuda bu değişimleri görmek mümkündür. Mekânsal gücünden destek alan Çatalhöyük'te tarım ve hayvancılıkla birlikte üretim başlamış, üretim sonucu artı ürün ortaya çıkmış ve devamında sosyal, iktisadi, mimari, dini ve kültürel alanda pek çok olgu ortaya çıkmıştır. Kuşkusuz, Anadolu tarihi, mekân olarak sadece köprü vazifesi görmeyip, toplumlara üretme imkânı veren bir alan sunmuştur (Uyanık ve Berk, 2016, s.5).

### **Çağdaş Sanatta Çatalhöyük Teması**

Günümüzde gelişen teknolojinin sanatı etkilemesi ile sanat dünyasında önemli değişiklikler yaşanmaktadır. 20. yüzyılın ilk çeyreğinde, geleneklerin yıkılmasıyla gerçekleşen farklılaşmalar, görsel sanatların sınırlarını zorlamıştır. Sanatsal alanlarda ki bu değişimler kendini göstermekte ve sürekli yenileri eklenmektedir (İpşiroğlu, 2010, s.11). Plastik sanatlar çağın koşullarına ve gerekliliklerine göre değişim gösterirken değişen sanat anlayışlarında da ilk hareket noktalarını oluşturmuştur. Günümüzde plastik sanatların değişik

alanlarında görülen eser ya da etkinliğin algılanmasında, geleneksel anlamda bir görüntü algılaması yetmemekte, düşünce ve yorumlarla yeni bir değer kazanabilmektedir (Akdeniz, 1995, s.9-10). Doğa-insan arasında iletişim ve etkileşimin karşılıklı devingen yapısı sanatçıları üretimlerinde geçmişten günümüze kadar etkilemiştir/etkileyecektir (Çevik ve Bingöl, 2019, s.53). Dolayısıyla sanatçılar ele aldıkları konular üzerine kendi yorum ve tarzları ile geçmişe ait değerlere yeni bakış açıları getirmektedir. Çatalhöyük kültürel mirasını eserlerinde konu alan sanatçılardan Fatma Gasimov Karaaslan Yorumlama 6 isimli çalışmasında Çatalhöyük evlerinde bulunan boğa başları ve duvar resimlerini referans almıştır (Görsel 3).

Çalışmasında şamot çamuru, kırmızı astar, beyaz astar, kırmızı demir-bakır-opak karışımı oksit kullanmış olan sanatçı, farklı çamurların birleşmesiyle alacalı bir görüntü elde ettiği gövdenin üst kısmına yüksekliği fazla olan çubuklar çalışılmıştır (Gasimov Karaaslan, 2008). Eserin gövdesinde yer alan desen Çatalhöyük'te bulunan bir duvar resminin aktarımıdır (Görsel 5). Aynı görsel Naile Çevik'in Kurgusal Mekânlar Serisi isimli baskiresim çalışmasında da yer almaktadır (Görsel 4). Çalışmalarında çağdaş sanatta bir esin kaynağı olarak kullanılan ev/yuva kavramı özelinde ve kent kavramı genelinde "yaşanılan mekâna" odaklanan Naile Çevik, son dönem baskılarını sosyal ve kültürel bir aidiyet hissettiği alana yani Anadolu'ya ve özellikle Çatalhöyük'e yöneltmiştir (Kayahan ve Çevik, 2020, s.192 ve 197). Bu anlamda değerlendirildiğinde mekâna dokunan nesnelerin, kişilerin varlıkları ile mekânın hafızası çoğalmakta ve kendi uzamsal varlığının dışında genişlemekte ve algılanma biçimi farklılaşmaktadır (Çevik ve Kayahan, 2020, s.1504).



Görsel 3. Fatma Gasimov Karaaslan, Seramik Plaka Yöntemi ve Elle Şekillendirme, 68 x 52 x 5 cm. (Gasimov Karaaslan, 2008).

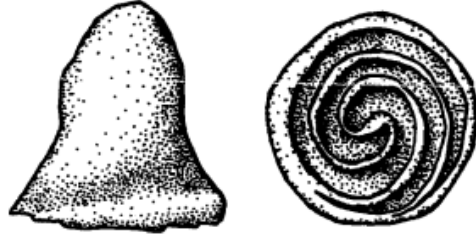
Görsel 4: Naile Çevik, Kurgusal Mekânlar Serisi, Linol Baskı, 50x70 cm, 2017, (Çevik ve Kayahan, 2020).

Çatalhöyük’de bir iç mekân duvar üzerinde bulunan ve ilk şehir planı olma özelliği taşıyan resim oldukça önemlidir. Birbirine bitişik olarak çizilmiş evlerin görüntüsüyle birlikte arka planda göze çarpan çift konili volkanik dağın (Hasan Dağı) lavlarını püskürtme anındaki şekliyle çizilmiş olması dikkat çekmektedir (Tuncer ve Bulut, 2019, s.284). Çevik’in çalışmasında, geniş yüzeyde kent imgesini çağrıştıran yarım küre üzerine istiflenen yüzey alanı aracılığı ile özellikle kompozisyonda boşluk/doluluk kavramları fiziksel anlamın ötesine taşınan yaşama dair bir dirence işaret etmektedir. Zeminde kullanılan harita imgesi Çevik’in içinde yaşadığı coğrafyadan, şehirden, semtten bir kesiti de içinde barındırmaktadır (Kayahan ve Çevik, 2020, s. 199). Özellikle linol baskı tekniğini kullanarak oluşturduğu şehir silueti ile sanatçı, Çatalhöyük mimarisinde bitişik ev nizamının sembolleştirilmesi üzerine görsel bir deneyim kazandırmak amacıyla matbaa mürekkebi kullanarak uygulanmıştır (Çevik ve Silav, 2019, s.12).



Görsel 5. Hasandağ olduğu tahmin edilen yanardağın patlamasını gösteren duvar resmi.

Çatalhöyük’te yapılan kazılardan ortaya çıkan toprak mühürler dikkat çekicidir. Bu mühürler yaygın olarak spiral menderes ve benzeri desenlerde kazınmış düz bir baskı yüzeyi yer alır. Çoğu oval ve dikdörtgendir (Mellaart, 2002, s. 158). Sanatta yeterlilik eğitimi Japonya’da tamamlayan sanatçı Hasan Kıran çalışmalarını baskiresim alanında sürdürmektedir. Sanatçının 2014 yılında gerçekleştirdiği Döngü isimli çalışması Çatalhöyük’te bulunana spiral bir mührü referans almaktadır (Görsel 6 ve 7). Baskı yüzeyi yuvarlak şekil de yapılmış olan mühür form olarak silindirik ve yukarıya doğru konik bir şekilde tutamak olarak uzanmaktadır. Baskı yüzeyi derin kazıma tekniğinde işlenmiş ve motif spiral bir şekilde oluşturulmuştur (Türkcan, 1999, s.79).

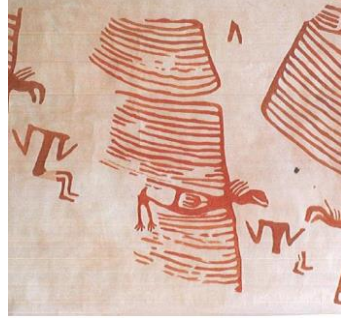


Görsel 6. Hasan Kıran, Döngü, Hacettepe Üniversitesi Güzel Sanatlar Fakültesi Galerisi, 2014 (Kılıç Ateş, 2017).

Görsel 7. Çatalhöyük Mühür.

Kıran “Döngü” isimli sergisinde, ağaç baskı ile yeni bir anlatım dili olan yerleştirme sanatını birleştirmiştir. Hasan Kıran, anlatım dilini yaşadığı çağa ve çağdaş sanat ortamına uyarlamış, şaman inancını konu almıştır. Eserin var olma sürecinden başlayıp yok olan veya yeni bir biçime kavuşan kalıp ile neticelenen durum ve baskiresimler arasında ilişki, bir döngü içinde ele alınarak kurgulanmıştır. Elindeki malzemeyi bilgi birikimi ile harmanlayan sanatçı, geleneksel sunum anlayışından farklı olarak, izleyici ile etkileşimli, mekânın niteliklerini içeren ve irdeleyen bir sergi oluşturmuştur. Sanatçı, bir araya getirdiği baskiresimleri ve ağaç oymalarından elde ettiği talaşlar ile çeşitli mantık ilişkileri kurarak mekân, baskiresim, baskı kalıpları ve talaş spiraller ile eserini şekillendirmiştir. “Döngü” sergisi, hem mekânı kaplayan bir yerleştirme olarak hem de bütünden parçalara giden öğeler olarak ele alınabilecek anlatıma sahip olmuştur (Kılıç Ateş, 2017, s.1601-1602).

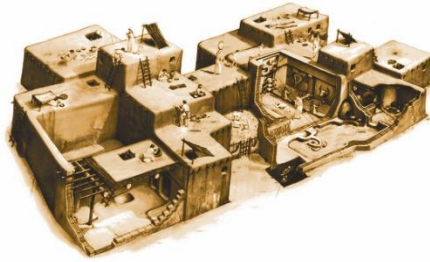
Sanatçı Zeliha Kayahan Kültür Taşıyıcıları isimli eserinde Çatalhöyük duvar resimlerindeki akbaba imgesini eserine taşımıştır (Görsel 8-9). Hoddler’e (2006) göre Çatalhöyük’teki kuş tasvirleri ölümle ilişkilidir ve bu tasvirlerde en yaygın olarak görülen kuş da akbabadır. Akbaba tasvirleri ile ölen insanların sonraki yaşamında bir aracı rolü üstlenmeleri durumu yeniden yorumlanmaktadır. Kayahan, siyah ve kırmızı rengini kullandığı çalışmasında akbaba imgesini orijinal rengi ile görselleştirmiştir. Büyükten küçüğe doğru sıralanan figürlerin bir insanın yaşamının evreleri olarak yorumlamak mümkündür. Ayrıca eserdeki akbaba temasını, bu yaşamın ve ölümden sonraki yaşamın önemli bir tanığı konumunda değerlendirmek olasıdır.



Görsel 8. Zeliha Kayahan, Kültür Taşıyıcıları, Karışık Teknik, 40x50 cm., 2020, (Çevik ve Kayahan, 2020).

Görsel 9. Çatalhöyük'deki kafasız insan ve akbaba tasviri

Günümüzden yaklaşık M.Ö. 6500 yıl öncesine tarihlenen ve oldukça önemli bir arkeolojik buluntu özelliği gösteren antik dönem Çatalhöyük mimari planlarını odağına alan nizami ev mimarisi yaratıcı bir unsur olarak çağdaş sanatçıların dikkatini çekmektedir (Kayahan ve Çevik, 2020, s.192 ve 197). Çatalhöyük mimari yapılarından esinlenerek sanatsal uygulamalar yapan Ferit Cihat Sertkaya, özellikle dikdörtgen formdaki ev planlarına odaklanır. Çatalhöyük'te yer alan evlerin üst üste dizilişi ve evlere girişin çatıdan merdiven aracılığı ile gerçekleştiriliyor oluşunu Sertkaya'nın eserinde görmek mümkündür.



Görsel 10. Ferit Cihat Sertkaya, Form 1, Ön Cephesi, 26x20x24 cm. (Sertkaya, 2019).

Görsel 11. Çatalhöyük yerleşim planı canlandırma.

Görsel 10'da görülen Sertkaya'nın Form 1 çalışması plaka yöntemiyle şekillendirilmiştir. Çatalhöyük mimarisinde görülen üst üste inşa edilmiş yapılar bu çalışmada stilize edilerek yeniden yorumlanmıştır. Boğa başları ise şamotlu kil ile şekillendirilmiş ve sadece bisküvi pişirimi yapılmış olup bünye üzerinde



kabartmalar halinde ön plana çıkarılmıştır. Formun gövdesindeki iç kısım Çatalhöyük tapınaklarına gönderme olarak yorumlanmıştır. Formun ana şekli ise, yorumlanan tapınağın üzerine kurulmuş üst üste yapılardan oluşur (Sertkaya, 2019, s.62-72).

## YÖNTEM

Araştırmada nitel araştırma yöntemleri kullanılmıştır. Kavramsal çerçeve doküman analizi ile oluşturulduktan sonra sanatçı eser incelemeleri, betimsel analiz tekniği ile değerlendirilmiş ve sonuca ulaşılmıştır.

## BULGULAR VE YORUM

James Mellaart yürüttüğü arkeolojik kazılar üzerine yapılan yorumlamalar, genelde Çatalhöyük'ün özellikle “Ana tanrıça” kültü dolayısıyla anaerik bir topluluk olduğu yönündedir (Bookchin, 1999). Sanatçı/akademisyen Barış Bozok, Çatalhöyük Serisi isimli çalışmalarında karışık teknik uygulamaları ile kültürel izlerin çağdaş yorumlarını bizlere sunar. Görsel 12’de av sahnesinin yansıtıldığı duvar resmini sanatçının eserinde görmekteyiz. Merkezde duran Kybele figürininin kafasının üzerinde tasarımın merkez konumunda duran bir boğa başının altında resmedilmiştir. Sanatçı bu tasarım ile Ana Tanrıça kültüne yönelik bir gönderme yapmıştır.



Görsel 12. Barış Bozok, Çatalhöyük Serisi, Karışık Teknik, 30x42 cm, 2022.  
Görsel 13. Ana Tanrıça Kybele, Pişirilmiş Kil, h:16 cm, Çatalhöyük, M.Ö.6000.

Görsel 13’de Ana Tanrıçayı temsil ettiği düşünülen heykelticiklerden en önemlilerinden biri olarak değerlendirilir. Pişirilmiş kilden yapılan küçük ölçekli bu heykelticik, iki yanında birer leoparın yer aldığı, şişman bir kadını tasvir

## Barış BOZOK

etmektedir. Bu pişmiş kil heykelin bacakları arasında görülen bölümün bir çocuk başı olduğu ve doğum anını yansıttığı düşünülmektedir. Bir güç sembolü olan leoparın, doğum anında dahi onun koruması altında olması durumu aynı zamanda insanın vahşi doğaya egemenliğini, sevgisini ve şefkatini de simgelediği düşünülmektedir (Gürkan, 2016, s.46).

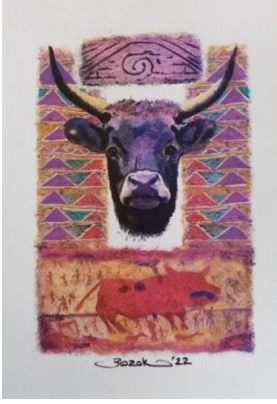
Barış Bozok, çalışmasında (Görsel 12) Kybele figürünü resimsel öğeler ile bütünleştirmektedir. Kompozisyonun merkezinde bulunan kadın figürü hâkimiyetin ve gücün sembolü konumundadır. Bu çalışmada dikkati çeken bir diğer imge de boğa başıdır. Sanatçı, Çatalhöyük'te hemen hemen her arkeolojik kazılarda ortaya çıkan boğa başına da özellikle ve öncelikle yer vermiştir. Araştırmacılara göre; Çatalhöyük'te bulunan boğa başlarının güç ve kudret teması aracılığı ile eril alanı sembolize ettiğini düşünmektedirler. Sanatçı bu çalışması ile bir anlamda, kadın ve erkeğin gücünü aynı düzlemde görselleştirmiş ve denge içinde kompoze etmiştir.



Görsel 14. Barış Bozok, Çatalhöyük Serisi, Karışık Teknik, 30x42 cm, 2022.  
Görsel 15. Çatalhöyük'te bulunan ayı figürlü damga mühür örneği (Baş, 2017).

Mühür, yerleşik hayata geçişimizden bugüne kadar, bireylerin temsiliyetini ve karşılıklı güvenini sağlayan bir obje olarak her alanda kullanım görmüştür. Yazının öncesinde, yani tarih öncesi olarak adlandırılan dönemde dahi kullanılan mühürler, sosyal konularda geçmiş dönemleri aydınlatabilecek nitelikte olmaları nedeniyle oldukça önemli bir yere sahiptir (Baş, 2017). Çatalhöyük yerleşkesinde yapılan kazılarda rastlanılan mühürler Küçükbaş'a (2019, s.52) göre, üretim ekonomisinin gelişmesi ile birlikte hem mülkiyet belirtmek hem de tahıl ve

dokuma alanlarında süsleme yapmak için kullanılmıştır. Görsel 15’de Çatalhöyük’te bulunan ayı figürlü damga mühür örneğini görmekteyiz. Barış Bozok, eserinde mülkiyet kavramını mühür üzerinden ifade etmiştir. Bu kavram ve onu sembolize eden mühürün yansıması merkezde yer alması sebebi ile de önemli bir yere sahiptir. Çok renkli olan bu çalışma kapsamında merkezde yer alan mühürün yanı sıra kompozisyon kaya resimleri ile tamamlanmaktadır. Barış Bozok’un sanatsal üretimin içine izleyiciyi zaman-mekan kısıtlaması/sınırlaması olmadan eylemsel olarak da dahil edebilmesi durumu hem sanatçı hem de izleyici açısından farklı deneyimler sunabilmektedir (Çevik ve Kayahan, 2021, s.25).



Görsel 16. Barış Bozok, Çatalhöyük Serisi, Karışık Teknik, 30x42 cm, 2022.  
Görsel 17. Vahşi boğa boynuzları, Çatalhöyük Neolitik Yerleşmesi (Aktan, 2018)

Çatalhöyük kazılarında dinsel mekân olarak düşünülen odalarda duvara monte bir şekilde üzeri kille sıvanmış boğa başları bulunmuştur. Atalar kültürüyle ilgili olabileceği düşünülen bu boğa başlarının bulunan diğer hayvan kafataslarından ayrı dinsel bir anlam içerebileceği fikrini destekleyen en etkili durum boğa kafatasları altına yerleştirilmiş insan kafataslarının bulunmuş olmasıdır (Aktan, 2018, s.1222). Sanatçının Görsel 16’daki çalışmasında çok renkli geometrik desenli zemin üzerinde yer alan ve kompozisyonun merkezine yerleştirilen gerçekçi bir boğa başı vardır. Kompozisyonun en alt kısmında yer alan boğa imgesi de Çatalhöyük duvar resimlerinde temsil edilen boğadır. Bu tasvirin renklendirmesi duvar resimlerinde yer alan kızıl/kırmızı renk ile yapılmıştır.

## SONUÇ

Toplumsal-kültürel süreçler zaman ve mekândan bağımsız olarak değerlendirilemez. Bir Neolitik Dönem yerleşkesi olarak günümüzde Çatalhöyük, zamanının ruhunu yansıtan yaşam tarzı ile geçmişe dair birçok bilgiyi edinmemizi sağlamaktadır. Antik dönem Çatalhöyük arkeolojik buluntularından yola çıkarak sosyal yaşam, güç, inanç, mülkiyet gibi kavramların/imgelerin somutlaştırılması günümüz çağdaş sanatçılara ilham olmaktadır. Bu bağlamda değerlendirildiğinde, araştırma kapsamında Fatma Gasımov Karaaslan, Naile Çevik, Hasan Kıran, Zeliha Kayahan ve Ferit Cihat Sertkaya'nın eserleri incelenmiştir. Her sanatçının kendi sanatsal üsluplarını kullandıkları malzeme çeşitliliği ile farklı ve yeni olana ulaştıkları bu eserlerin çıkış noktası Çatalhöyük dönemi arkeolojik belge ve buluntularıdır. Gerek arkeolojik buluntulardan gerekse o dönemin kavramsal düşünce sürecinin yansıttığı bu eserler bir anlamda kültürel aktarımın hafıza alanlarıdır.

Araştırmanın ikinci bölümü sanatçı/akademisyen Barış Bozok'un Çatalhöyük arkeolojik buluntularını referans aldığı Çatalhöyük Serisi üzerine oluşturulmaktadır. Sanatçı, karışık teknik ile gerçekleştirdiği bu eserlerinde; güç, mülkiyet, egemenlik gibi kavramları temel almıştır. Kullandığı renkler ile bir anlamda Neolitik Dönem'den günümüze yansıyan çok kültürlü yapıyı renk çeşitliliği ile bize yansıtmaktadır. Barış Bozok'un Çatalhöyük temalı üretimlerinde, kapalı kompozisyonların hâkim olduğu genel yapıyı merkez odaklı olarak değerlendirmek mümkündür. Bu tasarımlarının resimsel öğeleri bir taraftan izleyiciye geçmişi hatırlatırken diğer taraftan da günümüz sanatının geleceğe uzanan yapısını kültürel aktarımlar aracılığı ile değerlendirmektedir.

Genel bir yaklaşım ile değerlendirildiğinde sanatçılar; geçmiş ya da gelecek fark etmeksizin, insanlığın ortak kültürel miraslarını bir esin kaynağı olarak tekrar tekrar yorumlamaktadırlar. Her sanatçının duygu ve düşünüş dünyasında başka başka anlamlara dönüşen ve gelişen bu kültür unsurları gelecek kuşaklar için oluşturulacak hafıza alanlarına değerli katkılar sağlamaktadır/sağlayacaktır.

## KAYNAKÇA / REFERENCES

Akdeniz, H. (1995). Plastik sanatlarda günümüz sanat eğilimlerinin düşünsel dayanakları ve bunun çağdaş türk sanatına yansımaları üzerine bir değerlendirme. *Anadolu Sanat*, 862, 9-34.

- Aktan, G. (2018). Çatalhöyük'te çıkarılan boğa boynuzlarını anlamlandırmada, antik dönem mitolojilerindeki boğa figürü. *İdil Dergisi*, 7 (50), 1221-1228.
- Baş, B. (2017). 10 000 Yıllık bir güven objesi olarak mühürler. <https://arkeofili.com/10000-yillik-bir-guven-objesi-olarak-muhurler/> Erişim tarihi: 12.02.2022.
- Bookchin, M. (1999). *Kentsiz Kentleşme*. (B. Özyalçım, Çev.). Ayrıntı Yayınları.
- Çatalhöyük (tarih yok). Çatalhöyük. [http://212.174.161.8/kudeb\\_dokuman/catalhoyuk.pdf](http://212.174.161.8/kudeb_dokuman/catalhoyuk.pdf), Erişim tarihi: 12.02.2022.
- Çevik, N. ve Kayahan, Z. (2021). Çağdaş sanatta labirent kavramı özelinde yaratılan çevre. Ahmet Aytaç ve Fahrettin Geçen (Ed.), *Özel Konular İle A'dan Z'ye Sanat* (s.25-42). Gece Kitaplığı.
- Çevik, N. ve Silav, M. (2019). Bir esin kaynağı olarak Çatalhöyük mimarisinin ev/yuva kavramı özelinde mekân-bellek açısından değerlendirilmesi ve bireysel söylemler. *Akademik Sosyal Araştırmalar Dergisi*, 7(92), 1-18.
- Çevik, N. ve Bingöl, M. (2019). Çağdaş sanatta gökyüzü suretlerinin kozmik yansımaları. *Ankara Hacı Bayram Veli Üniversitesi Güzel Sanatlar Fakültesi Sanat ve Tasarım Dergisi*, 23, 33-58.
- Çevik, N. ve Kayahan, Z. (2020). Bir hafıza mekânı olarak çağdaş sanatta kent olgusu/teması üzerine bireysel söylemler. *Journal of Social, Humanities and Administrative Sciences*, 6(31), 1499-1509.
- Gasimov Karaaslan, F. (2008). *Neolitik Çağ Çatalhöyük Kültür Unsurlarının Çağdaş Türk Seramik Sanatına Etkileri*. Yayımlanmamış yüksek lisans tezi, Selçuk Üniversitesi Sosyal Bilimler Enstitüsü.
- Gültekin, H. (2017). *Çatalhöyük Mimari Öge ve Küçük Buluntuların İlişkileri ve Dağılım Analizi*. Yayımlanmamış yüksek lisans tezi, İstanbul Üniversitesi Sosyal Bilimler Enstitüsü.
- Gürkan, A. (2016). Neolitik dönemde kentlerin oluşum sürecinde simgesel düşüncenin etkisinin göbekli tepe ve Çatalhöyük örnekleri üzerinden incelenmesi. <https://www.academia.edu/41574422>., Erişim tarihi: 12.02.2022.
- Hodder, I (2007). *Anadolu'da Uygarlığın Doğuşu ve Avrupa'ya Yayılımı. Türkiye'de Neolitik Dönem, Yeni Kazılar Yeni Bulgular*. Arkeoloji ve Sanat Yayınları.

- Hodder, I. (2014), *Çatalhöyük: Leoparın öyküsü*. (D. Şendil Çev.). Yapı Kredi yayınları.
- Hodder, I. (2006). *Leoparın Öyküsü- Çatalhöyük*. YKY.
- İpşiroğlu, N. (2010). *Görsel Sanatlarda Alımlama ve Sanatlararası Etkileşim*. Hayalbaz Kitap.
- Kayahan, Z. ve Çevik, N. (2020). Antik dönem Çatalhöyük mimari planlarının kent ve aidiyet bağlamında baskıresimde bireysel yansımaları. Nural İmik Tanyıldızı ve Yelda Durgun Şahin (Ed.), *Güncel Sosyal Bilimler Araştırmaları II* (s. 191-204), Akademisyen Kitabevi.
- Kılıç Ateş, S. (2017). “Döngü”, Hasan Kıran Baskıresimleri ile Geleneğin Dönüşümü. *İdil Dergisi*, 6(33), 1597-1608.
- Koca, S. K. (2017). Türk kültürünün gelecek kuşaklara aktarılmasında sembollerin önemi (Doğum geçiş dönemi örneği), *TÜRÜK Uluslararası Dil, Edebiyat ve Halkbilimi Araştırmaları Dergisi*, 5(11), 530-554.
- Küçükavas, D. B. (2019). *Konya Çatalhöyük Damga Mühürlerinin Seramik Sanatına Etkileri*. Yayımlanmamış yüksek lisans tezi, Süleyman Demirel Üniversitesi Güzel Sanatlar Enstitüsü.
- Mellaart, J. (2002). *Çatalhöyük Anadolu’da Neolitik Bir Kent*. Yapı Kredi Yayınları.
- Öztürk, M. (2017). *Çatalhöyük Arkeolojik Sit Buluntularının Sanat Eğitimi ve Pratiklerine Katkısı*. Yayımlanmamış doktora tezi, Necmettin Erbakan Üniversitesi Eğitim Bilimleri Enstitüsü.
- Sertkaya, F. C. (2019). *Anadolu Neolitiğinde Görülen Mimari Ögelerin Seramik Form ve Yüzeylerdeki İzdüşümleri*. Yayımlanmamış yüksek lisans tezi, Selçuk Üniversitesi Sosyal Bilimler Enstitüsü.
- Tarkan, D. (2015). *Doğu Çatalhöyük Neolitik Dönem Çanak Çömleğinin Kil Kullanımı ve Kaynakları Bakımından İncelenmesi*. Yayımlanmamış yüksek lisans tezi, İstanbul Üniversitesi Sosyal Bilimler Enstitüsü.
- Tuncer, B. ve Bulut, İ. (2019). Arkeo-turizm potansiyeli açısından Çatalhöyük. *Uluslararası Sosyal Araştırmalar Dergisi*, 12 (64), 279-292.
- Türkcan, A. U. (1999). *Neolitik Dönem Çatal Höyük Damga Mühürleri ve Benzeri Buluntular*. Yayımlanmamış yüksek lisans tezi, Hacettepe Üniversitesi, Sosyal Bilimler Enstitüsü.

Uyanık, N. ve Berk, F. M. (2016). Mekân-şehir ve medeniyet bağlamında Çatalhöyük. *Çatalhöyük Uluslararası Turizm ve Sosyal Araştırmalar Dergisi*, (1), 1-13.

### Görsel Kaynakları

- Görsel 1: <http://www.catalhoyuk.com/tr/node/7620>, Erişim tarihi:09.02.2022
- Görsel 2: <http://www.antiktarih.com/2018/07/31/catalhoyuk/>, Erişim tarihi: 09.02.2022
- Görsel 5. <http://www.sci-news.com/archaeology/science-catalhoyuk-mapmural-volcanic-eruption-01681.html>, Erişim tarihi: 09.02.2022
- Görsel 7: <https://arkeofili.com/10000-yillik-bir-guven-objesi-olarak-muhurler/>
- Görsel 9: Yuluğ, E. (2018). *Çatalhöyük'te Şamanizm İzleri*. Yüksek lisans tezi, Hacettepe Üniversitesi Sosyal Bilimler Enstitüsü.
- Görsel 11: <https://www.rotasenin.com/catalhoyuk/>, Erişim tarihi:09.02.2022
- Görsel 12-14-16: **B.B.** Kişisel Arşivi
- Görsel 13: <http://informadik.blogspot.com/2017/09/ana-tanrica-kybele.htm>, Erişim tarihi: 09.02.2022.

### EXTENDED ABSTRACT

Archaeological documents and finds from the past are very important in order to understand the age we live in and to build the future. In this context, archaeological sites that have been excavated for many years and still remain mysterious are among the subjects of today's arts and sciences. Social-cultural processes cannot be evaluated independently of time and space. As a Neolithic settlement, Çatalhöyük provides a lot of information about the past with its lifestyle that reflects the spirit of its time. The concretization of concepts/images such as social life, power, belief and property, based on the archaeological finds of Çatalhöyük from the ancient period, inspires today's contemporary artists. As one of the most important representational areas of the transition to settled life, we can learn about the changes and transformations of social life. The wall paintings, figures and architectural structures unearthed in Çatalhöyük excavations attract our attention. Qualitative research methods were used in this

study. After the conceptual framework was created with document analysis, the result was reached with the artist's work analysis. In this context, within the scope of the research; The original works of Fatma Gasimov Karaaslan, Naile Çevik, Hasan Kıran, Zeliha Kayahan and Ferit Cihat Sertkaya, who produced their works inspired by Çatalhöyük, were analyzed and analyzed. The main scope of this study is the point in which these artists, each of whom continues their production in different techniques and fields, combine the traces of the past with today's art in what ways and thoughts. The starting point of these works, in which each artist uses their own artistic style and variety of materials, and reaches the different and new ones, is the archaeological documents and finds of the Çatalhöyük period. These works, which reflect both the archaeological finds and the conceptual thought process of that period, are, in a sense, the memory areas of cultural transfer. The second part of the research focuses on the artworks created by the artist Bariş Bozok, inspired by Çatalhöyük. The research, in which information about the conceptual infrastructure and technique of these works is shared, also presents an example of how cultural transfer can be realized through art. In these works that the artist performed with mixed technique; It is based on concepts such as power, property, sovereignty. With the colors it uses, it reflects the multicultural structure that has been reflected from the Neolithic Period to the present day with its color diversity. In Bozok's Çatalhöyük themed productions, it is possible to evaluate the general structure dominated by closed compositions as center-oriented. While the pictorial elements of these designs remind the audience of the past, on the other hand, they evaluate the future structure of today's art through cultural transfers. When evaluated with a general approach, artists; Regardless of the past or the future, they repeatedly interpret the common cultural heritage of humanity as a source of inspiration. These cultural elements, which transform and develop into different meanings in each artist's world of emotion and thought, provide/will provide valuable contributions to the memory areas to be created for future generations.