



Karia Bölgesi'nde Yeni Bir Erken Tunç Çağı Merkezi: Çapalıbağ A New Early Bronze Age Site in Caria: Çapalıbağ

Umay OĞUZHANOĞLU*, Sabiha PAZARCI**

Öz

Karia, Batı Anadolu'da Erken Tunç Çağı açısından çok az araştırılmış bir bölgedir. Bu nedenle, kazılarda elde edilmiş arkeolojik verilerin değerlendirilmesi, bölge açısından özel bir önem taşımaktadır. Bu çalışmada, Muğla Müzesi tarafından Yatağan ilçesindeki kömür havzasında yürütülen kurtarma kazılarında, Çapalıbağ Mevkii'nde açığa çıkarılan Erken Tunç Çağı mezarlarından elde edilen veriler ve Karia Erken Tunç Çağı içerisindeki yeri değerlendirilmeye çalışılmıştır. Tek örnek hariç tamamı pithos ve çömleklerden oluşan 19 adet mezar, bunların içinden ve çevresinden ele geçirilmiş olan seramik örnekleri ve metal buluntular değerlendirilmeye alınmıştır. Mezarlığın kuzey kesiminin ETÇ IA'da, güney kesiminin ise ETÇ IB/IIA sürecinde kullanım gördüğü anlaşılmıştır. Seramik örnekleri içerisinde, Kalkolitik Çağ'dan başlayan bazı geleneklerin devam ettiği, Karia için karakteristik olan Geç-ETÇ II unsurlarının ise henüz ortaya çıkmadığı dikkat çekmektedir. Tamamı ETÇ IB/IIA evresine ait olan az sayıdaki metal buluntular, altın, gümüş ve bakır/bakır alaşımı kullanımının ve özellikle de kaplama tekniğinin bölgede erken bir süreçte kullanıldığını göstermesi açısından ilgi çekici sonuçlar vermiştir. Mezarlardan alınan mutlak yaşlandırma sonuçlarına göre, mezarlığın MÖ 3100-2600 aralığına tarihlendirilmesi mümkün olmuştur.

Anahtar sözcükler: Erken Tunç Çağı, Yatağan Ovası, Güneybatı Anadolu, Karia, mezarlık.

Abstract

Caria is an underinvestigated part of West Anatolia in terms of the Early Bronze Age (EBA). For this reason, the study on new archaeological data obtained through excavations is particularly important for the region. This paper focuses on a new Early Bronze Age cemetery unearthed during the rescue excavation by Muğla Museum in the coal basin in Yatağan district. The main subject of the study consists of 19 tombs (all of which are pithoi or pots except for one), pottery and metals discovered in Çapalıbağ. The northern part of the cemetery started being used as of EBA IA, whilst the southern part was in use during EBA IB/IIA. While pottery retained some characteristics of chalcolithic period, the Carian late-EBA II traits did not fully emerge yet. Metal finds, all of which date to EBA IB/IIA, demonstrated the use of gold, silver and copper/copper alloy and especially the coating technique in the region in an early stage. The cemetery was used between 3100-2600 BC according to the results of absolute aging obtained from the graves.

Keywords: Early Bronze Age, Yatağan Plain, Southwest Anatolia, Caria, cemetery.

* Dr. Öğr. Üyesi, Pamukkale Üniversitesi, Fen-Edebiyat Fakültesi, Arkeoloji Bölümü, e-posta:umayo@hotmail.com, ORCID: 0000-0002-2787-087X

** Arkeolog, Muğla Müze Müdürlüğü, e-posta: sabihapazarci@hotmail.com, ORCID: 0000-0003-2806-3874

Giriş

Batı Anadolu'nun Erken Tunç Çağı (ETÇ) bağlamında en az araştırılmış kesimlerinden biri Karia Bölgesi'dir. Yalnızca Anadolu değil, Karia arkeolojisi için aydınlatıcı olabilecek potansiyele sahip görünen Oniki Adalar da ne yazık ki ilgili döneme ait araştırmalar açısından fakirdir. Güneybatı Anadolu'nun en önemli deniz aşırı doğal yollarına sahip olan Karia Bölgesi ve özellikle de kıyı kesimine dair bilgilerin yetersizliği nedeniyle, ETÇ'deki hareketlilikte yörenin oynadığı rolü tespit etmek de zorlaşmaktadır. Kıyı Karia'da en eski sistematik kazıların yürütüldüğü merkez olan Iasos'ta (Şek. 1) ETÇ verilerinin neredeyse tamamı mezarlardan elde edilmiştir (Pecorella, 1984). ETÇ I ve II'de kullanılmış olduğu anlaşılan Iasos mezarlığında, sadece mezar tipleri açısından değil mezarların içindeki buluntular açısından da Kyklad adaları ile Batı Anadolu'nun genelinde görülmedik ölçüde yoğun bir benzerlik söz konusudur. 1880'lerde Knidos'ta bulunduğu iddia edilen kalıntılara ait ise bilimsel yollarla elde edilmiş hiçbir veri bulunmamaktadır (Bent, 1888, s. 82). Bunlar dışında kıyı Karia ile ilgili bilinenler, küçük ölçekli kurtarma kazılarına, dağınık durumdaki tesadüfi bulgulara (Vermeule, 1964; French, 1997, fig. 12:5-6) ya da müzelerdeki satın alma yoluyla sağlanmış buluntulara dayanmaktadır.

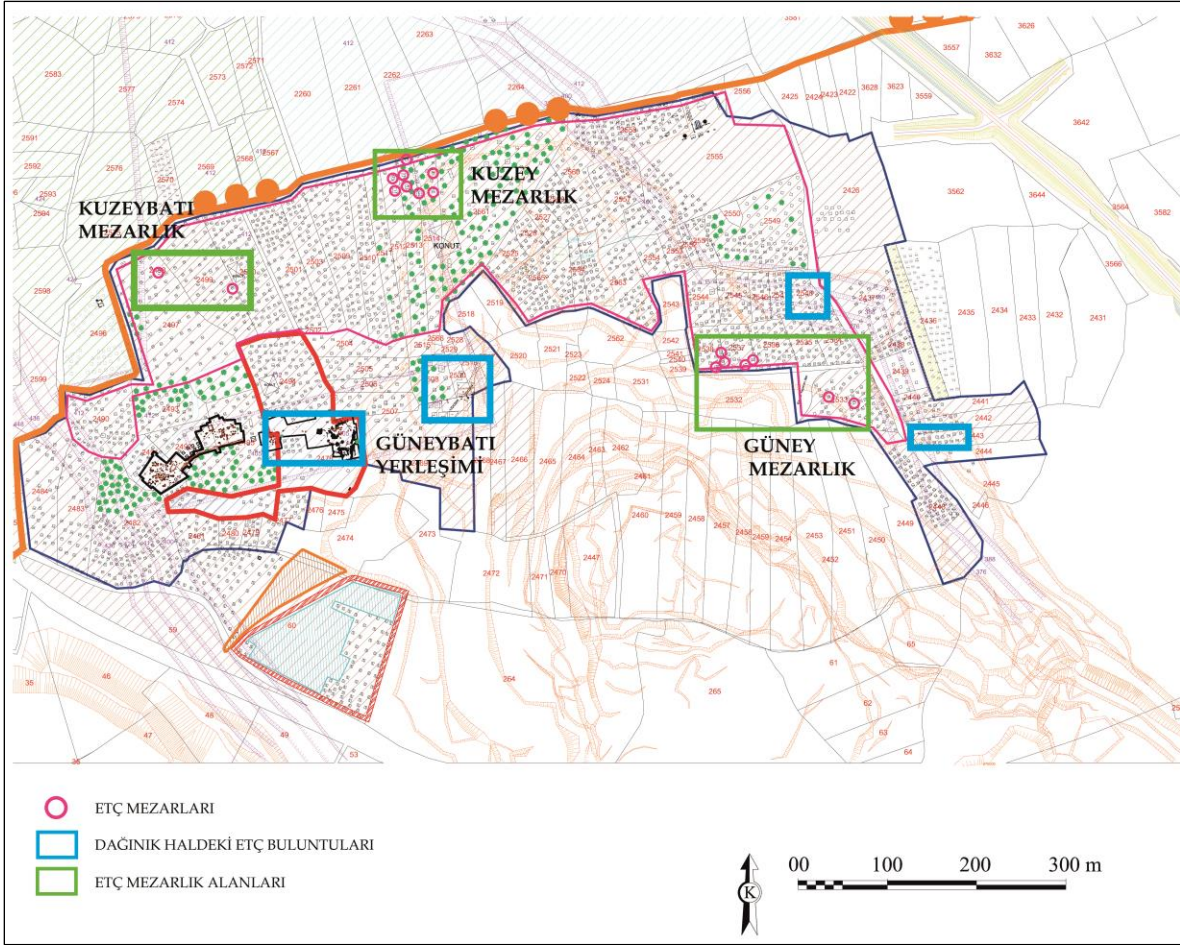
İç Karia'ya gelindiğinde, Aphrodisias'ın ETÇ boyunca kesintisiz iskân görmüş olması itibarıyla önemli bir anahtar yerleşme olduğu açıktır (Joukowsky, 1986). Ancak hem Karia'dan çok iç kesimlerle daha yakın ilişki içinde olması hem de tabakalaşmasındaki bazı problemler nedeniyle, Karia'nın geneli için fikir verebilecek durumda değildir. Güney Batı Anadolu'nun iç kesimlerinde sistemli kazı çalışmalarına sahne olan Çine-Tepecik (Günel, 2014) ve Çakırbeyli-Küçüktepe (Tütüncüler-Bircan, 2019) yerleşimlerinde ise ETÇ tabakalarına henüz sınırlı bir alanda erişilebilmiştir. Yine İç Karia'da yer alan ve kurtarma kazılarıyla araştırılmış olan Milas'taki Damlıboğaz (Gülseven, 2002) mezarlığı, bölgenin ETÇ'deki potansiyeli hakkında önemli bilgi veren yerlerin başında gelmektedir.



Şekil 1. Güney Batı Anadolu'daki Erken Tunç Çağı Merkezleri

Yatağan Ovası, Kıyı Karia'yı iç kesimlerle birleştiren doğal rotaların en önemlisi olan ve kuzeyde Menderes Nehri'ne bağlanan Çine Çayı vadisinin başında yer almaktadır. Karia'nın genel dağlık yapısının aksine Yatağan, ovalık karakterde ve akarsularca sulanan bir alandır. Mermer, kuvars gibi bazı hammaddelerin yanı sıra orman kaynakları açısından da zengindir. Tüm bu sebeplerle, Erken Tunç Çağı toplulukları tarafından da ilgi duyulan bir bölge olmuştur. Ovanın Tunç ve Demir çağlarındaki arkeolojik zenginliği, 1960'lardan itibaren kömür havzası içerisinde yürütülen kurtarma kazılarından tanınmaktadır (Boysal, 1979; Tırpan, 1997; Söğüt, 2013). Yatağan ETÇ kültürü ise çoğunlukla Yarbaşı (Boysal, 1979, s.

dağılımına bakıldığında, bir mezar grubunun güneyde diğer bir grubun ise kuzeyde ve kuzeybatıda yoğunlaştığı görülmektedir (Şek. 3). Bunun dışında, güneybatı kesimde yer alan Geç Tunç Çağı yerleşim alanından da dağınık durumda bazı ETÇ seramik örnekleri bulunmuştur. Gerek arkeolojik bulguların değerlendirilmesi gerekse elde edilen mutlak yaşlandırmalar, kuzey ve güneydeki mezarlık alanlarının ETÇ'nin farklı evrelerinde kullanıldığını ortaya koymuştur.



Şekil 3. Çapalıbağ Mevkiinde açılan sondajlar ve ETÇ bulgularının açığa çıkarıldığı alanlar

Mutlak Tarihleme

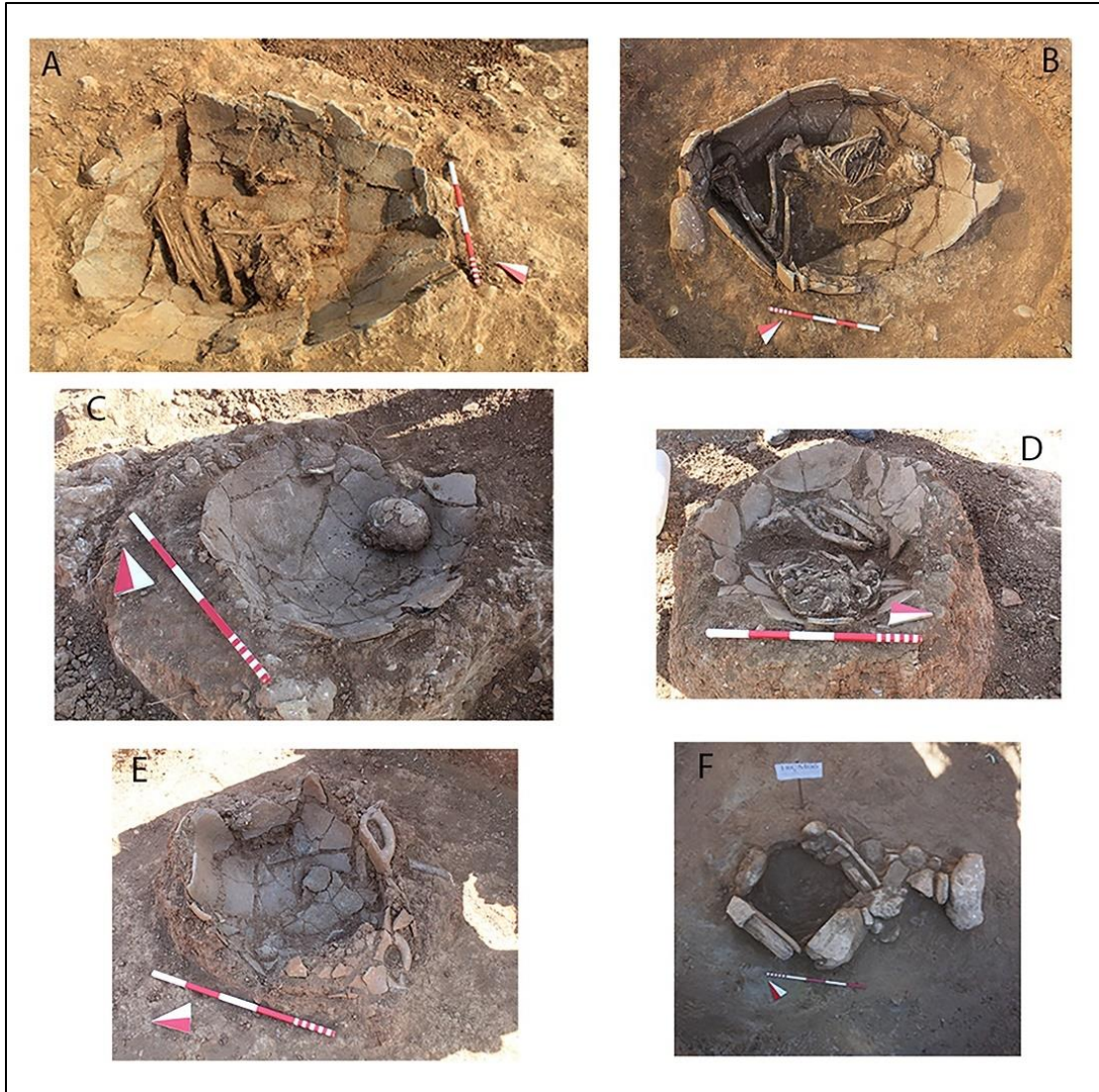
Çapalıbağ mezarlığındaki 6 ayrı pithos mezar içerisinde tespit edilmiş olan insan kemikleri üzerinden, TÜBİTAK-MAM Laboratuvarı tarafından C14 yaşlandırması ile mutlak yaş tayini yapılmıştır. Elde edilen karbon yaşlandırmaları, OxCal v4.3.2 yazılımı kullanılarak (Bronk-Ramsey, 2017; Reimer ve diğ., 2013) kalibre edilmiştir. Bu yaşlandırmalara göre, Çapalıbağ'da Kuzey Mezarlık Alanı olarak adlandırılan kesimdeki en erken mezarlar, MÖ 3100-2900 aralığına tarihlenirken Güney Mezarlık Alanı'nda yer alan diğer grubun da MÖ 2900-2600 sürecinde yoğunlaştığı dikkat çekmektedir.

Kuzey Mezarlık Alanı

Mezarlar

Kuzey Mezarlık alanında açığa çıkarılan toplam 11 adet mezardan sekiz tanesi pithos, üç tanesi çömlek mezarlardır (Tablo 1, Şek. 4: A-E). Derin çanak formundaki, iri dikey kulplara sahip kapların,

bebek/çocuk mezarı olarak kullanıldığı anlaşılmaktadır. Bunlardan bir tanesi, süzgeçli bir örnektir. Derin çanak ya da süzgeçli kapların kullanımından anlaşıldığı kadarıyla, olasılıkla domestik kaplar, ikincil işlev olarak mezar kabı görevi görmüştür. Tüm mezarlarda tek birey tespit edilmiştir. Bu mezarlık alanında, formu belirlenebilen pithoslardan iki tanesinin düz dipli olduğu görülmektedir. Kuzey Mezarlık Alanı'nda mezar içerisinde hiç ölü hediyesine rastlanmamıştır.



Şekil 4. Çapalıbağ Mezarlarından Örnekler (A: 17ÇM01, B:17ÇM02, C:17ÇM05, D:17ÇM08, E:17ÇM10, F: 18ÇM06)

Tablo 1. Çapalıbağ ETÇ Mezarları

	Mezar No.	Tip	Başın Yönü	Uzunluk	Genişlik	Yaş/ Cinsiyet	Birey sayısı	Ölü Hediyesi	Mutlak Tarihleme
KUZEY MEZARLIK	17ÇM01	Pithos	GD	1,30	0,90	?	1		
	17ÇM02	Pithos	KD	1,5	1,50	25-35 Erkek	1		
	17ÇM04	Çömlek	?	0,45	0,33	Bebek	1		
	17ÇM05	Çömlek	D	0,69	0,58	Bebek	1		
	17ÇM06	Pithos	?	1,09	0,74	?	1		3105-2915
	17ÇM07	Pithos	D	0,58	0,45	?	1		3031-2907
	17ÇM08	Pithos	D	0,81	0,72	?	1		
	17ÇM09	Pithos	?	?	0,52	?	1		
	17ÇM10	Çömlek	GD	0,65	0,47	Bebek	1		
	KB	18ÇM07	Pithos	KD	1,12	0,83	?	?	
18ÇM08		Pithos	?	0,83	0,88	?	1	Ağırşak	
GÜNEY MEZARLIK	17ÇM12	Pithos	D			Yetişkin	1		2872-2580
	18ÇM01	Pithos	GD	1,71	1,06	?	1	Amphora, gaga ağızlı testicik, hançer	
	18ÇM02	Pithos	?	1,13	0,98	?	1	İki spiral, gümüş iğne	
	18ÇM03	Pithos	?	1,25	0,96	?	1		2706-2573
	18ÇM04	Pithos	KD	1,28	1,10	?	1	Gaga ağızlı testi, hançer	2697-2561
	18ÇM05	Pithos	D	0,98	0,69	?	2	Amphora Ağırşak, derin çanak	
	18ÇM06	Sanduka	D-B	0,75	0,68	?	?		
18DDM01	Pithos	GD	1,32	1,03		1	Testi	2777-2576	

Seramik

ETÇ IA'ya tarihlendirilen seramiğin tamamı, Kuzey Mezarlık Alanındaki çeşitli sondajlar içerisinde dağınık durumda ele geçirilen parçalardan oluşmaktadır. Mezar içinde ölü hediyesi bulunmamasının da etkisiyle, bu evrenin seramiği çok az örnekle temsil edilmektedir. Bununla birlikte, üç farklı mal grubunun varlığından söz etmek mümkündür:

H1: Kırmızı-Kahve Astarlı Kaba Seramik

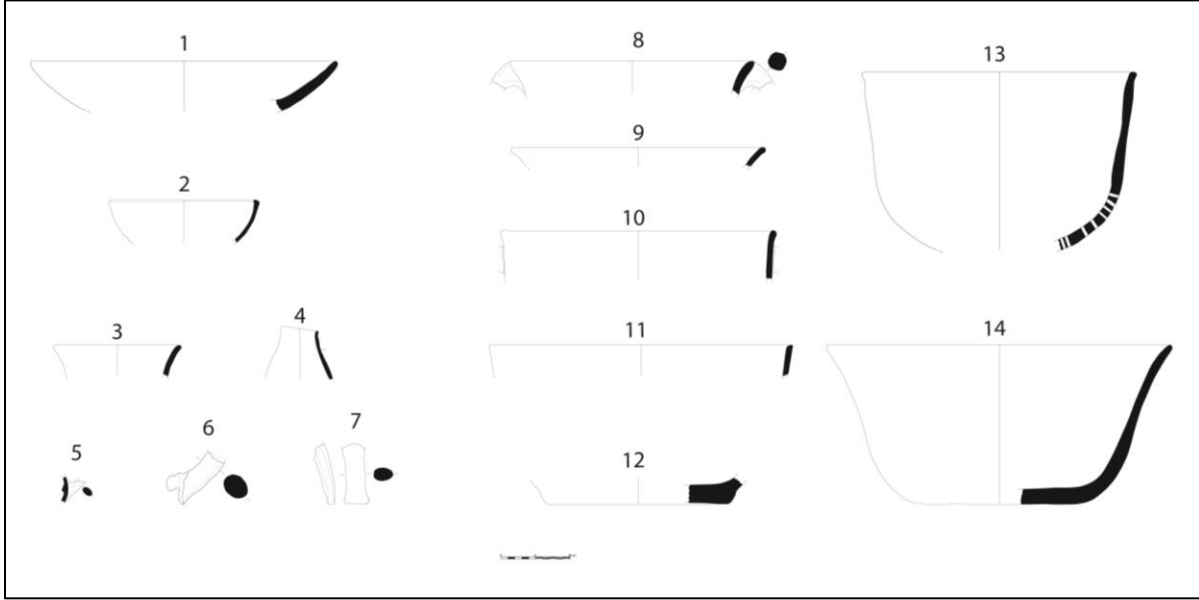
H2: Astarsız Perdahsız Kaba Seramik

H3: Siyah/Koyu Yüzlü, Perdahlı Seramik

Kırmızı-Kahve Astarlı Kaba Seramikte, kırmızı ya da kahverenginin tonlarında, oldukça ince bir astar uygulanmıştır. Yüzey çoğunlukla perdahlanmadan bırakılmıştır. Genellikle açık kahverengi olan hamur, kaba nitelikli ve her zaman mikalıdır. Hamurdaki en yoğun katkı, beyaz renkli taşçıklardır. Bazı örneklerde kuvars ve iri kıyılmış saman katkıya da rastlanmaktadır. Bu mal grubu ETÇ IA'da çanaklar ve bir testi parçasıyla temsil edilmektedir.

Astarsız Perdahsız Kaba Seramik, ETÇ IA seramiğinde en yaygın gruptur. Astarsız örneklerden oluşmakta olup yüzeyler genelde düzelsiz ve kaba bırakılmıştır. Mikalı hamurun rengi açık kahverengidir. Katkı maddeleri arasında beyaz renkli taşçık, kuvars ve saman görülebilmektedir. Bu gruptaki kap formları arasında derin çanaklar ilk sıradadır.

Siyah/Koyu Yüzlü, Perdahlı Seramik, bu evrede çok az sayıda örnekle temsil edilen mal grubunda yüzey siyah renkli ve parlak perdahlıdır. Hamur rengi tüm örneklerde koyu gri ile siyah arasında değişmekte olup pişmeden kaynaklı olarak hamurun karbonize olduğu dikkat çekmektedir. Mikalı hamur içerisinde beyaz taşçık ve saman katkı yaygındır.



Şekil 5. Kuzey Mezarlık Alanında ele geçirilen seramik örnekleri

Seramik örneklerinin azlığı nedeniyle, bu evrenin form repertuarı da sınırlıdır.

Çanaklar bu evrede iki tipte temsil edilmektedir. Bunlardan ilki, basit profilli çanaktır (Şek. 5:1). Ağız çapı 44 cm'ye varan bir örnek oldukça büyük olduğundan, çömlek mezarlardan birinde kapak olarak kullanılmış olabileceği akla gelmektedir. Diğer tipte ise çanağın ağız, ağız kenarına yakın bir kesimde içe keskin bir dönüş yaparak kısa bir omurga oluşturmaktadır (Şek. 5:2). Mellaart (1954, s. 198-9: Inverted Rim Bowls Ia), bu tipin Güneybatı Anadolu'daki en yaygın çanak tiplerinden biri olduğunu belirtmektedir. Benzerlerine Karataş-Semayük'te de rastlanmıştır (Eslick, 2009, s. 9, Lev. 16: KT 31. Söz konusu tipe ait Semayük'te VI. tabaka öncesine tek örnek I. tabakadan gelmiştir).

Derin çanak² olarak sınıflandırılan ve çok sayıda örnekle temsil edilen form, ağız çapı 34 ile 50 cm arasında değişen, oldukça büyük boyutlu ve kalın cidarlı kaplardan oluşmaktadır (Şek. 5: 8-14). Düz dipli, hafif dışa açılan konik gövdeli ve basit ağız kenarlı bu tipe ait tam durumdaki örneklerde, gövdenin iki yanında birer dikey kulp görülmektedir. Bazı parçalar üzerinde de dikey kulplara ait izler seçilebilmektedir. İç yüzleri genellikle iyi perdahlanmıştır. Derin çanakların bir örneğinin, alt yarısı süzgeçli olarak yapılmıştır. Bu tipin iki örneği, mezar kabı olarak kullanılmıştır (Şek. 5:13-14). Bu tip kapların, başlangıçta domestik işlevli olarak üretildiği ve mezar kabı fonksiyonunu ikincil kullanımda kazandıkları düşünülmektedir. Süzgeçli olan örneğin mezarlıkta ele geçirilmiş olması da, bu varsayımı destekler niteliktedir.

Çapalıbağ'da açığa çıkarılan derin çanakların hem mal grubu hem de form özellikleri açısından en yakın benzerlerine Kalkolitik Çağ'a tarihlendirilen Kuruçay 6. tabakada rastlanmıştır. Kuruçay'da "H Grubu Mallar" olarak adlandırılan, koyu yüzlü, perdahlı mal grubu içerisinde bulunan bu örneklerin, Çapalıbağ'dakiler gibi iç yüzlerinin dikkatlice perdahlandığı ifade edilmiştir (Duru, 1996, s. 27-28, 49, Dizin 2: 6, Lev. 69: 3-6, Lev. 179: 3-4). Geç Kalkolitik Çağ'da Beycesultan'da bulunan, siyah perdahlı bazı derin çanak örnekleri de bu grubu anımsatmaktadır (Lloyd ve Mellaart, 1962, s. 87, Fig. P.7:18, 21, Fig. P. 8: 15, 21-22; Pl. XXVIII, XXIX). Çapalıbağ verileri, Güneybatı Anadolu'da Geç Kalkolitik Çağ'da yaygın olan bu formun kullanımının Erken Tunç Çağı'nın başında da devam ettiğini ortaya koymuştur.

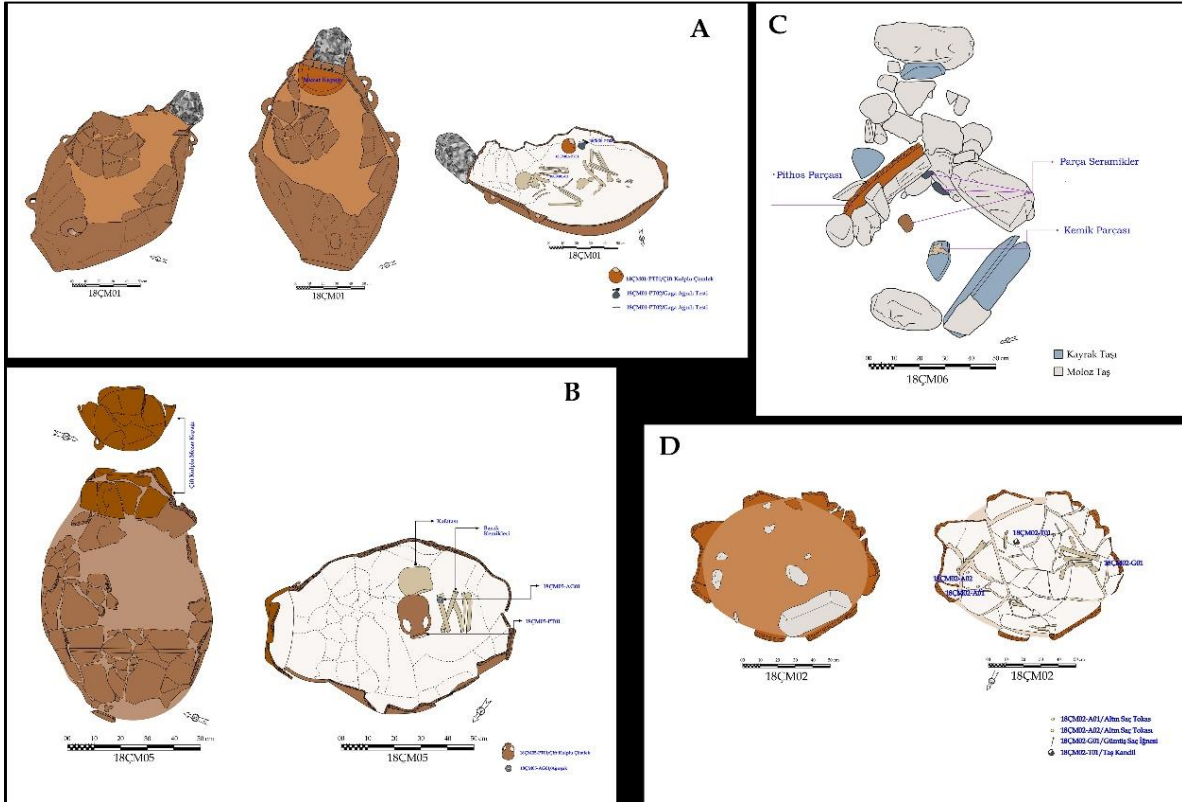
² Bu tipin en yakın benzerlerinin görüldüğü Kuruçay'da Duru (1996, s. 28, Dizin 2: 6), söz konusu kap formuna isim vermede tereddütler yaşadıklarını ifade etmiş ve bunları Derin Çanak grubu altında sınıflamıştır. Burada da aynı adlandırma takip edilmiştir.

Çapalıbağ ETÇ IA seramiği içerisinde birer parçayla temsil edilen diğer formlar, gaga ağızlı testi ve çömlektir (Şek. 5:3-4). Bunun yanı sıra üçayaklı bir kaba ait olduğu anlaşılan bir ayak ele geçirilmiştir. Bu evreye ait olan iki adet dikey kulp parçasında da kapların gövdeye bağlanmasına yarayan soketler korunmuştur. Kulpların gövdeye bağlanmasında soketlerin ETÇ IA'dan itibaren kullanıldığı anlaşılmaktadır. Bu konuya aşağıda değinilecektir.

Güney Mezarlık Alanı

Mezarlar

Güney Mezarlık Alanı'nda sekiz adet mezar tespit edilmiş olup bunlardan biri sanduka diğerleri pithostur (Şek. 4:F, Şek. 6). Pithoslardan beş tanesi içerisinde ölü hediyesi ele geçirilmiştir (Tablo 1). Mezar içerisinde bulunan kapların tamamı kapalı kaplar olup testi ya da amphoralardır. Sondajlar içerisinde ele geçirilen ancak herhangi bir mezar içinde bulunmamış olan tüme yakın durumda bir amphora ve 3 ayaklı bir çömlek de Yatağan-Milas mezarlıklarından bilinen (Oğuzhanoglu, 2019a, s. 4), mezar kapatıldıktan sonra kapak taşının yakınına bırakılan dış hediyelerden olmalıdır. Mezarların üç tanesinde altın, gümüş ve bakır/bakır alaşımlarından yapılmış madeni eşyalar ele geçirilmiştir (Tablo 1). Seramik ve metal buluntular dışındaki tek ölü hediyesi bir ağırsaktır.



Şekil 6. Güney Mezarlık Alanından mezarlar

Bir pithostaki ikincil gömme haricinde, iskelete rastlanan tüm mezarlarda tekli gömme mevcuttur. İskeletlerin korunma durumları oldukça kötüdür. İskeletler üzerinde henüz detaylı bioarkeolojik çalışma yapılmamış olup burada verilen bilgiler kazı sırasındaki ön gözlemlere dayanmaktadır.

Pithos mezarların üst yarısı genellikle tahrip olduğundan boyut ve formları tam olarak anlaşılamamaktadır. Bununla birlikte iyi korunmuş bazı örneklerde, mezarın ağzının yassı bir kapak taşı ile (Şek. 6:A), bazı örneklerde de dikey kulplu ve iri boyutlu derin çanaklarla (Şek. 6:B) kapatıldığı

görülmüştür. Mezar pithoslarında bazen, boynun iki yanında yalnızca birer tane dikey kulp mevcutken, bir örnekte gövdenin iki yanında ikişer adet, bir örnekte ise (Şek. 6:A) gövdenin iki yanında beşer adet olmak üzere toplam 10 kulp tespit edilebilmiştir. Çok kulplu pithoslardan biri, aynı zamanda sivri diplidir. İki yanda çok sayıda dikey kulba ve sivri dibe sahip olan pithosların, domestik alanlarda, dikey olarak kullanımının pratik olmaması nedeniyle, özellikle mezar kabı olarak üretildiği düşünülmelidir.

Seramik

Yukarıda, ETÇ IA seramiği tanımlırken tanımlanan 3 mal grubu (H1-3), ETÇ IB/IIA seramiğinde de kullanılmaya devam edilirken bunlara bu dönemde yeni bir grup daha (H4) eklenmektedir:

- H1: Kırmızı-Kahve Astarlı Kaba Seramik
- H2: Astarsız Perdahsız Kaba Seramik
- H3: Siyah/Koyu Yüzlü, Perdahlı Seramik
- H4: Dışı Kırmızı-İçi Siyah Astarlı Seramik



Şekil 7. Dışı Kırmızı İçi Siyah Mal Grubuna ait seramik örnekleri

Dışı Kırmızı-İçi Siyah Astarlı Seramik, Çapalıbağ seramiği içerisinde sadece 2 örnekle ve %1'den az bir oranla temsil edilmektedir (Şek. 7). Dışta kiremit kırmızısı bir astara sahip olan örneklerin içi siyahtır. Yüzeyleri iyi perdahlanmıştır. Açık kahverengi ve yoğun mikalı hamurda ince kum katkı görülmektedir. Formları kesin olarak belirlenememiş olmakla beraber iki parçanın da açık kaplara ait olduğu anlaşılmaktadır.

Söz konusu mal grubu, Güneybatı Anadolu'nun Geç-ETÇ II seramiğinden tanınmaktadır (Pecorella, 1984, s. 105; French, 1997, s. 584; Gülseven, 2002, s.9; Sarı, 2012, s. 162; Oğuzhanoğlu, 2019a, 8). Çapalıbağ mezarlığında yalnızca iki parça ile temsil edilmesi, mezarlıkta ele geçirilen malzemenin çoğunluğunun daha erken bir evreye tarihlenmesi ile ilgilidir. Olasılıkla bunlar, bu mal grubunun ETÇ IIA'daki ilk örnekleridir.

Çapalıbağ ETÇ IB/IIA seramiğinde çanak, üçayaklı çömlek, testi ve amphora tipi kaplar başlıca formları oluşturmaktadır.

Çanaklar, çoğunlukla konik gövdeli örneklerden oluşmaktadır (Şek. 8: 1-7). Bunların hiçbiri doğrudan mezar içinde bulunmamıştır. Bu formun ilk tipi, en yaygın grubu oluşturan konik gövdeli, basit ağız kenarlı çanaklardır. Bunlardan bir tanesinde, ağız kenarından yükselen üçgen biçimli çıkıntı/tutamak görülmektedir (Şek. 8:1). Bu tip çıkıntılara sahip çanakların Güneybatı Anadolu'da Tefenni yüzey malzemesi (Mellaart, 1954, s. 200-201: scallops /rim-lugs, fig. 246-247) ve Kusura A ve B (Lamb, 1937, 236, Fig. 9:5) seramiği içerisinde paralelleri söz konusudur. Konik gövdeli çanaklar içerisindeki üç örnekte dikey kulp görülmektedir (Şek. 8: 4,6-7). Dikey kulplara sahip, konik gövdeli çanakların en yakın benzerleri, Çapalıbağ'ın oldukça yakınında bulunan Kumyer mezarlığından bilinmektedir (Kara, 2013, Lev. 42 b-c). Derin çanaklar, yukarıda tanıtılan ETÇ IA seramiğinin en karakteristik formlarından biriyken, ETÇ IB/IIA evresinde ele geçirilen sadece iki örnekten biri, pithos mezarın kapağı olarak kullanılmış olan tüm durumdaki örnektir (Şek. 8:9-10). Bu formun, ETÇ IB itibarıyla popülaritesini kaybettiği anlaşılmaktadır.

Amphora³, ETÇ IA seramiği içerisinde örneğine rastlanmamış bir form olup ETÇ IB’de yaygın olduğu görülmektedir (Şek. 8:11-14). Çapalıbağ’da tüm durumdaki iki amphora mezar içerisinde bulunmuştur. Ağız çapları 10-16 cm arasında değişen amphoralar, yuvarlak dipli, küresel gövdeli olup ağız kenarının hemen altından çıkıp omuz üzerine bağlanan iki dikey kulba sahiptir. Oldukça kaba bir işçiliğe sahip amphoraların yüzeylerinde turuncumsu kırmızı ince bir astar seçilebilmektedir.

Amphora tipi kapların, Kalkolitik Çağ sonundan itibaren Kuzeybatı Anadolu’da görüldüğü bilinmektedir (Efe ve Ay, 2000, s. 21-22, Sarı, 2012, s. 150)⁴. Hacılar Büyük Höyük’te yürütülen kazılar, söz konusu tipin ETÇ I’de Güneybatı Anadolu’da kullanılmakta olduğunu göstermektedir (Umurtak ve Duru, 2014, 12, Res. 16, 16b). Hacılar Büyük Höyük’te kırmızı astarlı seramik içerisinde ele geçirilen bu kapların, söz konusu mal grubunun sınırlı form repertuarının içinde olduğu ve bu malın Kuruçay ve Bademağacı ETÇ II seramiğinin öncüsü olarak görülebileceği ifade edilmektedir (Duru, 2001, Lev. 12: 3; 2004, 534, Lev. 40, Lev. 46:2; Umurtak ve Duru, 2014, s.12-13). Küresel gövdeli, yuvarlak dipli amphoraların Karia’da sevilen bir form olduğu bilinmektedir. Iasos (Pecorella, 1984, s. 52, 105) ve Kumyer (Kara, 2013, Lev. 93b)’de ölü hediyesi olarak mezar içinde ele geçirilmiştir. Ayrıca Karia’da Çine Tepecik Höyük (Günel, 2014, 115, Res. 7) ve Yatağan Yarbaşı (Oğuzhanoglu, 2019a, 2, Res. 2) ETÇ mezarlıklarında olduğu gibi, bu tipin iri boyutlu örnekleri mezar kabı olarak da kullanılmıştır.

Gaga ağızlı testilerin (Şek. 8:15, 17) astar rengi, kırmızı ile turuncu tonları arasındadır. Testicik olarak sınıflanabilecek bir örneğin omzu üzerinde kabaralar mevcuttur (Şek. 8:16). Çapalıbağ’da tespit edilen testilerin benzerleri, Güneybatı Anadolu ETÇ I yerleşmelerinden bilinmektedir (Lloyd ve Mellaart, 1962, Fig. P. 14: 31, 35, 36; Eslick, 2009, Pl. 21, 33; Umurtak ve Duru, s. 10, Res. 12).

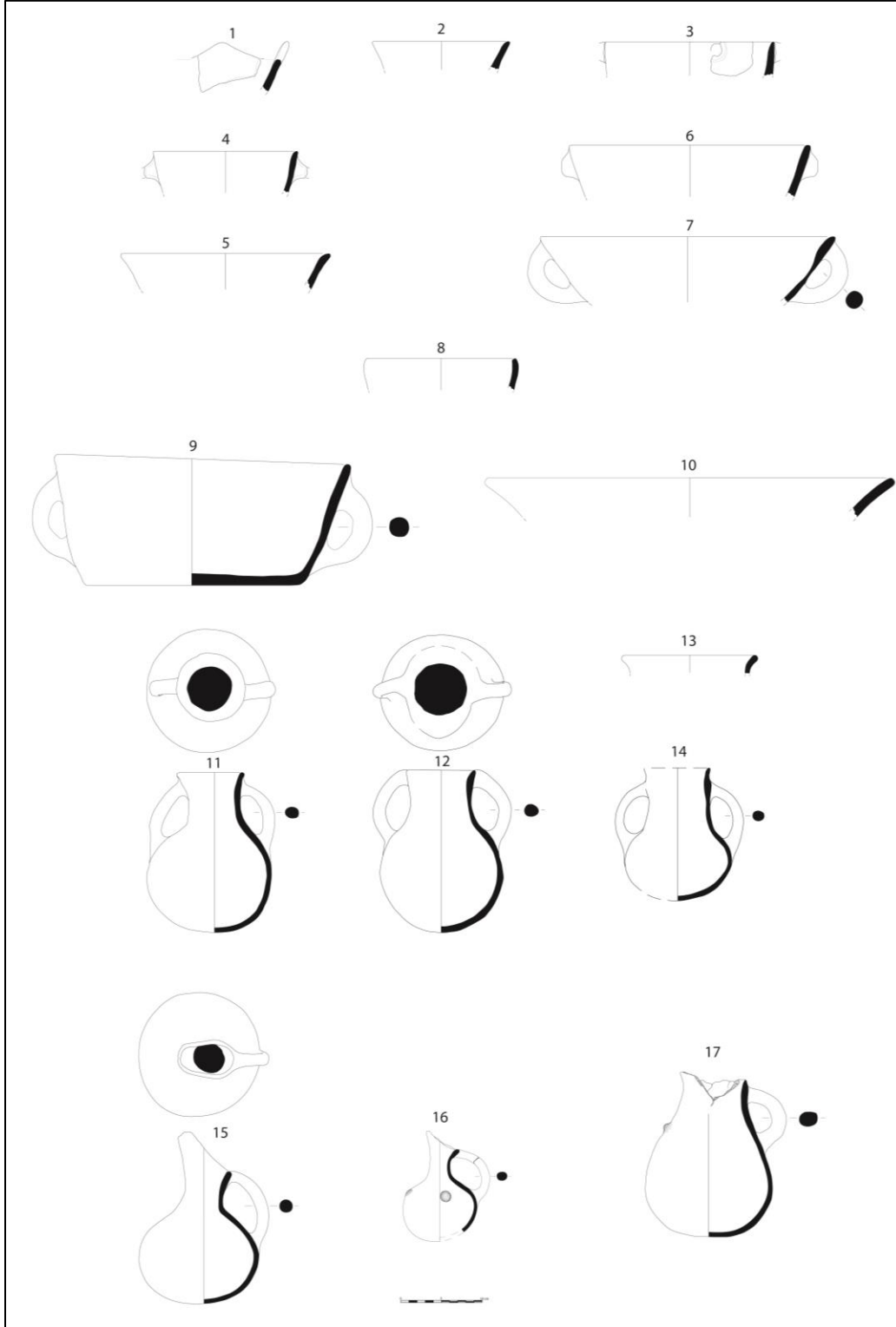
Çömleklere ait olabileceği anlaşılan iki adet ağız ve boyun parçası (Şek. 9:1-2), olasılıkla orta boyutlu, boyunlu çömleklere aittir. Bunların ağız çapı 18 cm kadardır.

Üçayaklı çömlekler, Çapalıbağ ETÇ IA seramiğinde, tek bir üçayak parçası ile temsil edilirken bu tipin, ETÇ IB ile beraber, en yaygın çömlek tipi halini aldığı anlaşılmaktadır (Şek. 9:3-19). Profili tamamlanabilen iki örneğin de yükselen ağızlı olduğu anlaşılmaktadır (Şek. 9:3-4). Ağız kenarının biraz altında tek bir dikey kulba sahiptirler. Kulp ve üçayaklar genellikle yuvarlak kesitlidir bununla birlikte az sayıda yassı kesitli üçayak da ele geçirilmiştir (Şek. 9:16-19). Üçayak parçalarından sadece bir tanesi üzerinde, tek sıra dikey oluk bezemeye rastlanmıştır (Şek. 9:16). Üçayaklı çömlekler, Erken Tunç Çağı’nda Batı Anadolu’nun en sevilen kap formları arasında yer almaktadır. Söz konusu kap formunun, her ne kadar Geç Kalkolitik Çağ sonlarına tarihlendirilen örnekleri bulunsa da, bunların oldukça az sayıda olduğu bilinmektedir (Sarı ve Arslan, 2017, s. 5). Troia’da I. tabakadan itibaren görülmeye başlanmaktadır (Blegen ve diğ., 1950, s. 57, Tip D24). Üçayaklı çömleklerin yükselen ağızlı tipinin Güneybatı Anadolu’da Erken Tunç Çağı’nın ilk yarısında kullanıldığı dikkat çekmektedir (Oğuzhanoglu-Akay, 2015, 74; Sarı ve Arslan, 2017, Lev. 4: A1 Tipi). Çapalıbağ’daki yükselen ağızlı ve bezemesiz ayaklara sahip örneklerin en yakın benzerlerine Aphrodisias Pekmez (Kadish, 1969, s. 63, Fig. 40; Joukowsky, 1986, s. 400, Fig. 337) ve Bademağacı (Duru, 2001, s. 588, Lev. 14:3; Duru, 2002, Lev. 42: 4) ETÇ II tabakaları içerisinde rastlanmıştır. Karataş-Semayük’te üçayaklı çömleklere ait ilk örneklere II. tabakada rastlanmakla beraber, bu tip V:1-V:3 tabakalarında yoğunlaşmaktadır (Eslick, 2009, s. 34, Pl. 11: BS7). Beycesultan (Lloyd ve Mellaart 1962, s. 129, 169, Fig. P.16.16, Sheet 3-4) ve Laodikeia-Kandilkırı (Oğuzhanoglu-Akay 2015, 73-75, Lev. 16-17) ETÇ II repertuarı içinde sevilen bir tip olduğu bilinen üçayaklı çömleklerin Denizli yöresindeki bu örnekleri, yassı kesitli ayaklara sahip olması, ayak ve kulplar üzerinde hemen her zaman dikey hatlar halinde oluklara sahip olması bakımından, Çapalıbağ grubundan farklı özellikler göstermektedir. Yatağan Ovası mezarlıklarında, bugüne kadarki bilgilerimiz ışığında,

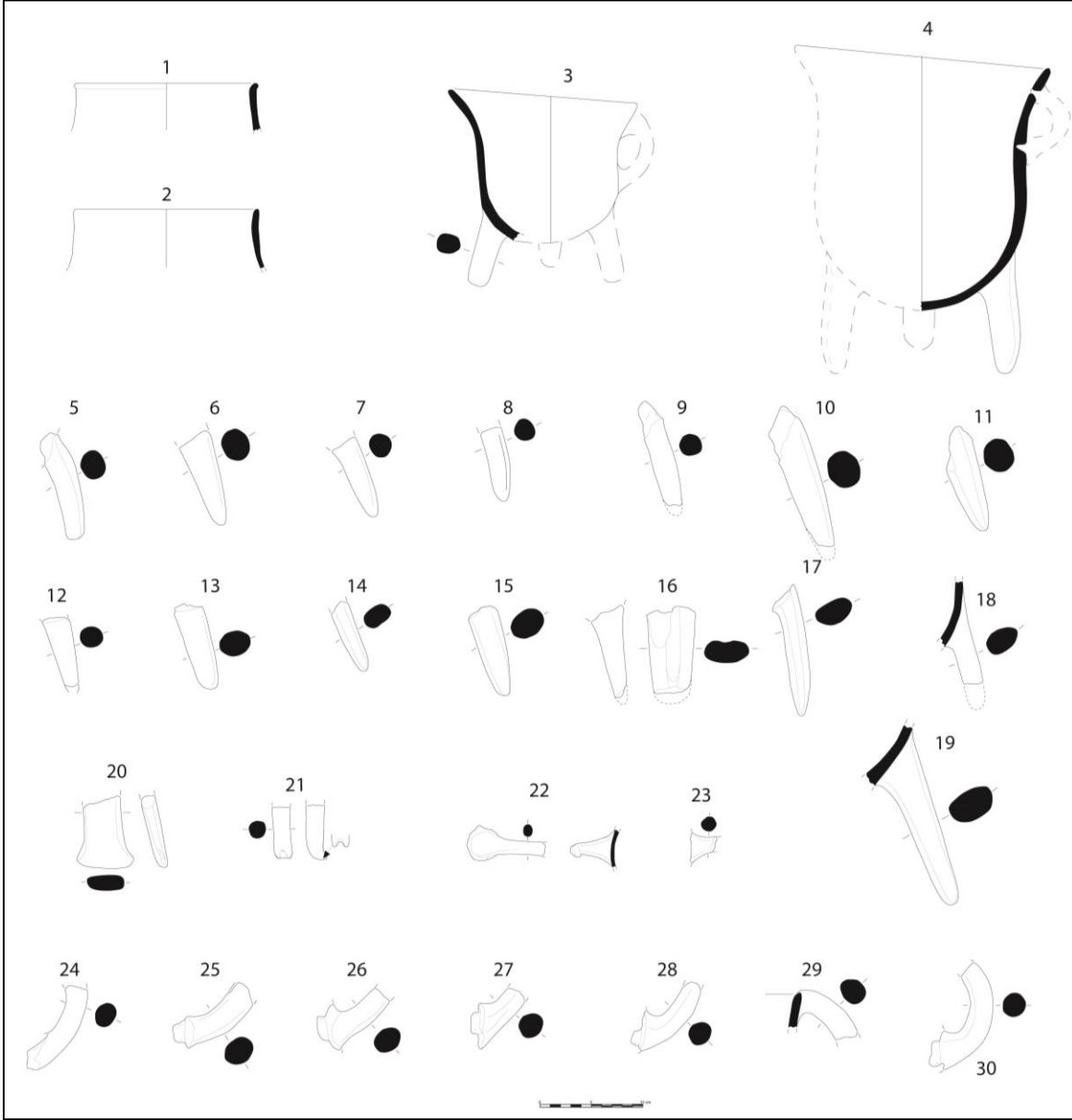
³ ETÇ’de Batı Anadolu’da bulunan, ağızdan veya ağız kenarının biraz altından başlayarak omuz üzerine bağlanan çift dikey kulplu, dar boyunlu, küresel gövdeli ve yuvarlatılmış dipli kaplar için amphora (İtalyanca *anfora*, çoğul *anfore* biçimiyle) ifadesi Pecorella (1984, 52) tarafından kullanılmıştır. Bu ifade daha sonra başka araştırmacılar (Efe ve Ay-Efe, 2000, s.14; Sarı, 2012, s. 146, 148, 150; Türkteki, baskıda) tarafından da kabul edilmiştir. Bununla birlikte bu kaplar için “ince boyunlu, iki kulplu şişe” (Duru, 2001, s. 588), “çift kulplu testi” (Duru, 2004, s. 534, Lev. 40), “çift kulplu çömlek” (Yaylalı ve Akdeniz, 2002, s. 18) gibi ifadeler de kullanılmaktadır. Bu çalışmada, daha ayırt edici olduğu düşünülerek amphora ifadesi tercih edilmiştir.

⁴ Batı Anadolu amphoralarının kronolojik gelişimi ve güncel bir değerlendirmesi için bkz. Türkteki, baskıda, Fig. 3.

Çapalıbağ'da olduğu ölçüde yoğun bir üçayaklı kap kullanımına rastlanılmamaktadır. Bu durum ovada ETÇ II'nin geç evresinde bu tip çömler kullanımının azaldığını düşündürmektedir.



Şekil 8. Güney Mezarlık Alanında ele geçirilen seramik örnekleri



Şekil 9. Güney Mezarlık Alanında ele geçirilen seramik örnekleri

Hem ETÇ IA hem de ETÇ IB/IIA seramiği içerisinde birer örnekle temsil edilen bir üçayak tipi ise, uç kısmında iki yana doğru sivri çıkıntılarla sonlanmaktadır (Şek. 5:7, Şek. 9:20). Bu tip ayakların, Kula'da (Bostancı ve diğ., 2006, Lev. I) ve Çeşme Boyalık ETÇ II mezarlığında (Şahoğlu ve diğ., 2009, s. 238, Çiz. 3, Res. 3), yükselen ağızlı üçayaklı çömlerle görülmesi, Çapalıbağ'daki örneklerin de bu tür bir kaba ait olabileceğini düşündürmektedir. Güney Mezarlık Alanı'nda ele geçirilen kulpların tamamına yakını dikey kulplardır ve yuvarlak kesitlidir.

Çapalıbağ'da ele geçirilen üçayaklı çömlerde, üçayak parçalarında ve kulplarda, ETÇ IA seramiğinde olduğu gibi soketler görülmektedir.

Metal Buluntular

Çapalıbağ'daki ETÇ metal buluntularının tamamı, Güney Mezarlık alanındaki pithos mezarlar içerisinde ele geçirilmiştir. Söz konusu buluntular üzerinde kimyasal bir analiz gerçekleştirilmemiş olduğundan bileşimleri hakkında bilgi bulunmamaktadır. Bu nedenle makroskopik görünimleri esas

alınarak yapıldıkları malzemeler altın, gümüş ve bakır/bakır alaşımı biçiminde adlandırılmıştır. Buluntular iki adet bakır/bakır alaşımı hançer, bir gümüş iğne ve iki adet spiralden oluşmaktadır (Tablo 2).

Saç spirali ya da spiral biçimli küpe olarak tanımlanabilecek buluntular, pithos mezarlardan bir tanesi içerisinde, bir çift halinde ele geçirilmiştir (Şek. 10:1-2, Şek. 11:1-2). Bu tip buluntuların başka bir halka ile kulağa tutturulan küpeler olduğu ya da arasına saçların dolanması ile tutturulan bir saç aksesuarı olduğu yönünde farklı görüşler bulunmaktadır (Arik, 1937, CLXXVI: Al. 254,255; Obladen-Kauder, 1996, 314; Swiny 2003, 377-378; Fidan, 2005, 100; Tekin, 2018, s. 167). Çapalıbağ'da bulunmuş olan spiraller, altın bir levhanın, bakır ya da bakır alaşımından yapılmış bir çekirdeğin üzerine kaplanması ile oluşturulmuştur. Tekin (2015, s. 106), kaplama teknolojisinin MÖ 3. binyılda, Mezopotamya'nın yanı sıra Anadolu'da Alacahöyük buluntuları üzerinde görüldüğünü ifade etmektedir. Spiral biçimli objelere Yakın Doğu'nun farklı bölgelerinde rastlanılmaktadır. Bronz örnekleri de bulunmakla beraber bunların yapımında genelde altının tercih edildiği görülmektedir. Söz konusu objelerin Anadolu ETÇ mezarlıklarından bilinen örnekleri, yapım teknikleri açısından bakıldığında iki farklı tipi yansıtmaktadır⁵. İlk tipin, Batı Anadolu'daki Troia (Tolstikov, 1996, s. 120, 191, Kat. 133-134, 252), Demircihöyük (Obladen-Kauder, 1996, s. 314, Taf 156:11), Küçükhöyük (Gürkan ve Seeher, 1991, s. 90, Abb. 23: 7-21), Bakla Tepe (Keskin, 2009, s. 7, Lev. 14: 295-300), Karataş-Semayük (Warner, 1994, s. 16, Pl. 187:f) örneklerinde olduğu gibi, kalınca bir telin helezonik şekilde kendi etrafında sarılmasıyla oluşturulduğu görülmektedir. İkinci tipte ise, Çapalıbağ'da bulunanlara benzer şekilde, levha haline getirilmiş metalin kendi etrafında sarılmasıyla ya da kaplanmasıyla elde edilmiş örnekler söz konusudur. Yapım tekniği açısından, Çapalıbağ örneklerinin Alacahöyük "Kral Mezarları"nın bazı örnekleri (Koşay, 1938, 107, Lev. LXXXII: 37) ile daha yakın bir özelliğe sahip olduğu anlaşılmaktadır. Zira Alacahöyük'te helezonik olarak sarılmış telden yapılmış örneklerin yanı sıra (Koşay, 1951, Lev. CLXXXVI: Al. D. K.47) bazı örnekler Arik tarafından ilk bulduklarında şu şekilde tanımlanmıştır (Arik 1937, CLXXVI: Al. 254,255; CCXXXI: Al. 998-999):

... İçinin boş olduğu, sallandığı zaman içeriden gelen sestene anlaşıyor. Bu ses piring tanelerinin sesini andırmaktadır...



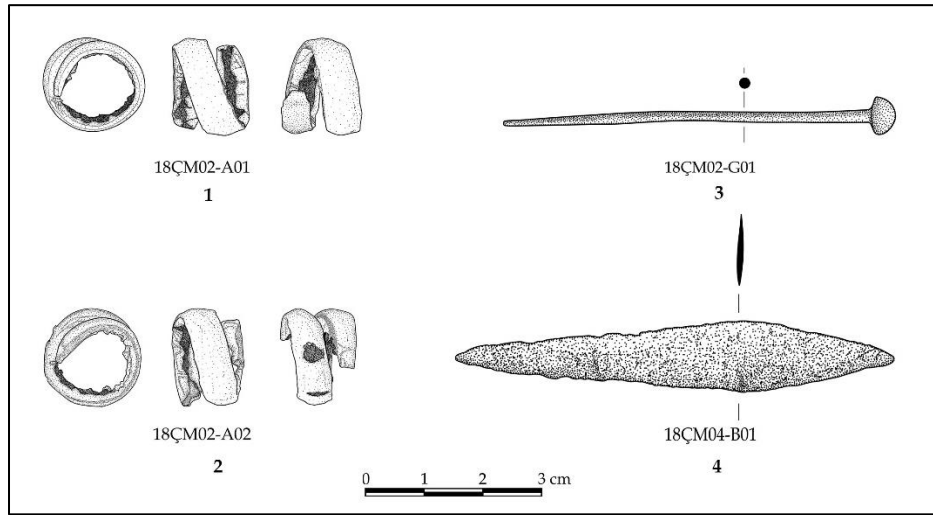
Şekil 10. Güney Mezarlık Alanında ele geçirilen metal buluntular

Yukarıda sıralanan Anadolu örneklerinin yanı sıra, Kıbrıs'ta Philia kültürü buluntuları arasında da bakır, bronz ve elektrondan yapılmış spiral biçimli saç halkaları/küpeler dikkat çekmektedir (Swiny, 2003, s. 376-378, Fig. 8.1, 8.3). Kıbrıs örnekleri, levha metalin dar tabanlı bir üçgen şeklinde kesilmesi ve spiral biçimde sarılması ile oluşturulmuştur. Sarılarak yapılması açısından telden bükülmüş örnekleri, levha metal kullanılmış olması açısından ise kaplama örnekleri çağrıştırmaktadır.

⁵ Literatürde "lobed hair ring" olarak bilinen ve kalıpta döktüğü anlaşılan buluntu grubu (Tolstikov, 1996, s. 100-103, 134, Kat. 104-113, 150-152; Massa, 2016, Fig. 7.59), yapım tekniği ve form açısından spirallerden tamamen farklı bir tipi yansıttığı düşünüldüğünden, burada karşılaştırmalara alınmamıştır.

Hançerler, Çapalıbağ'da iki farklı mezar içerisinde bakır ya da bakır alaşımından yapılmış iki örnekle temsil edilmektedir. Bunlardan biri, kazı esnasında tespit edilmiş olmakla beraber arazide tamamen dağılıp ufalanmış ve envantere alınamamıştır. Diğer örnek ise yaklaşık 7 cm uzunluğa, oldukça ince bir kesite sahiptir. Tekin (2018, s. 55-56) tarafından Namlusu Yaprak Biçimli Kamalar/Hançerler olarak adlandırılan sınıfta değerlendirilebilecek olan hançerin sapa tutturulmasını sağlayan dil kısmı kısa ve küttür.

Çapalıbağ'da ele geçirilen hançer, Yakın Doğu'da oldukça yaygın bir tipi yansıtmaktadır (Özdemir, 2011, 62, 180, Şek. 115-8, Lev. XIV-XV). Batı Anadolu'da Geç Kalkolitik Çağ'dan ETÇ sonuna kadar örnekleri bilinmektedir (Lamb, 1936, s. 173, Pl. XXV:30.32; Efe ve Fidan, 2006, s. 19, 21, Pl. 5: 4-6; Keskin, 2009, s. 35-36: Hançer Tip I). Çapalıbağ örneğinin benzerine, Kıbrıs Philia kültürü buluntuları arasında da rastlanmıştır (Swiny, 2003, Fig. 8.2). Ancak Kıbrıs örneklerinde hafif kabartılı bir zıh bulunması küçük bir farklılığa işaret eder.



Şekil 11. Güney Mezarlık Alanında ele geçirilen metal buluntular

Çapalıbağ'daki tek süs iğnesi, yukarıda tanıtilen spirallerle aynı mezar içerisinde ele geçirilmiş olan gümüş örnektir. Yarım küre biçimli başa sahip iğnenin gövdesinde, restorasyon sırasında oluşan birleştirme izleri görülmektedir. Yarım küre başlı iğnelerin Batı Anadolu ETÇ yerleşimlerindeki paralelleri Beycesultan XII (Stronach, 1962, s. 289-290, Fig. F.11:3, Pl. XXXV:3) ve Thermi I (Lamb, 1936, 166, 175, Fig. 48a: 31.53) gibi yerleşimlerden bilinmektedir. Altın ve gümüş buluntuların tamamının tek bir mezar içerisinde ele geçirilmiş olması, söz konusu mezar sahibinin ayrıcalıklı bir birey olabileceğini akla getirmektedir. Bununla birlikte, mezar tipi ve boyutlarında herhangi bir farklılık söz konusu değildir. Mezarlığa ait iskeletlerde henüz bioarkeolojik çalışma yapılmadığından, konuyla ilgili bugün için kesin bir sonuca varmak zordur.

Tablo 2. Metal Buluntular

Kazı No.	Cinsi	Malzeme	Uzunluk	Genişlik	Ağırlık	Mezar No.
18ÇM02-A01	Spiral	Bakır/bakır alaşım? öz	1,4	1,6	2,69	18ÇM02
18ÇM02-A02	Spiral	üzerine altın kaplama	1,2	1,7	2,30	18ÇM02
18ÇM02-G01	İğne	Gümüş	6,4	0,2		18ÇM02
18ÇM04-B01	Hançer	Bakır/bakır alaşımı?	7,4	1,2		18ÇM04

Kuzeybatı Mezarlık Alanı

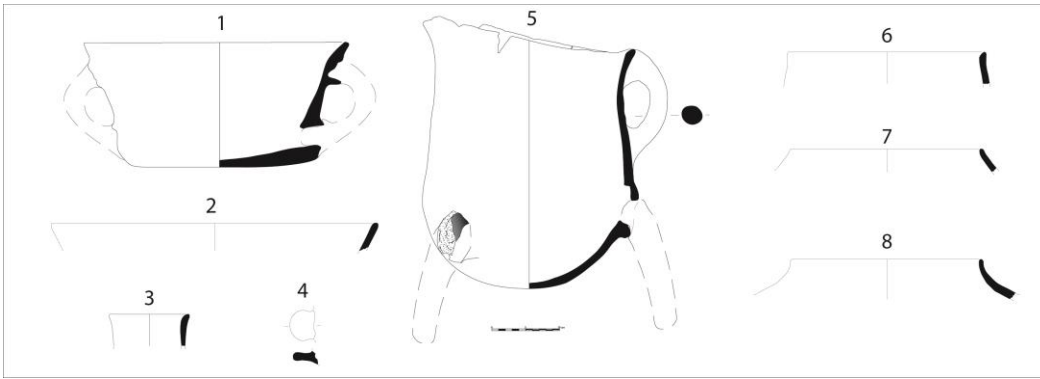
Kuzeybatı'da sadece iki adet mezar bulunmuş, gerek mezar buluntusuna sahip olmamaları gerekse buradan karbon yaşlandırması elde edilmemiş olması sebebiyle, ETÇ'nin hangi evresine ait oldukları

anlaşılamamıştır. Ancak buradaki iki pithos mezardan, oldukça tahrip olduğu için biçimi tam olarak anlayamayan ilkinde, çift konik formu bir ağırşak, mezar hediyesi olarak bulunmuştur. İçinde mezar hediyesi bulunmayan diğer mezar, iki yanda iki adet dikey kulbu bulunan, toplam 4 kulplu ve sivri dipli bir pithostur. Hem bu tip pithosların ortaya çıkmış olması, hem de diğer mezarda ölü hediyesi bulunması sebebiyle, buradaki mezarların ETÇ IA'dan ziyade ETÇ IB/IIA mezarlığıyla çağdaş olabileceği düşünülmüştür ancak bunu kesinleştirmek için yeterli kanıt bulunmamaktadır.

Güneybatı Yerleşim (?) Alanı

Güneybatı Yerleşim Alanı, Çapalıbağ ve Değirmenderesi olarak adlandırılan mevkiilerdeki Geç Tunç Çağı iskânı ve Demir Çağı mezarlığının yer aldığı kesimdir. Ancak burada yürütülen kazılarda, konteksti belirlenemeyen bazı ETÇ verilerinin de tespit edildiği görülmüştür.

Bu kesimde ele geçirilen seramik örnekleri (Şek. 13), hem kuzey hem de güney mezarlık alanlarının seramiğinden tanınan örnekleri yansıtmaktadır.



Şekil 12. Güneybatı Yerleşim Alanında ele geçirilen ETÇ seramik örnekleri

Çapalıbağ'da Seramik Yapım Teknikleri Üzerine Bazı Gözlemler (ETÇ I-IIA)

Çapalıbağ seramiğinin tamamı elde şekillendirilmiştir. Oldukça kaba hamura sahip olan malzemenin çoğunun hamurunun karbonize olduğu görülmektedir. Kötü ya da orta pişmiş özellik göstermektedirler. Yüzeydeki astar oldukça ince olup çoğunda tamamen aşınmıştır (Şekil 13).



Şekil 13. ETÇ Seramiği hamur renkleri ve katkı maddeleri

Kulp ve uçayakların gövdeye bağlanmasında dikkat çeken önemli bir özellik soket kullanımınıdır. Söz konusu eklenti yöntemi Özdoğan (2019, 244-245, Çiz. 141, Res. 119a) tarafından şu şekilde tanımlanmıştır:

Kulp gibi parçalarda bazen ana kaba bir oyuk açılır ve eklentilerin birleşme kısmı bu yuvaya girecek gibi çıkıntılı bırakılır.

Bu yöntem için yaygın Türkçe bir terim bulunmamakla beraber, kulp üzerindeki çıkıntılar için İngilizce *plug* (Eslick, 1992, s. 17) ve bu yöntemle tutturulmuş kulplar için *plug handle* ifadeleri (Maguire, 1990, s. 99) kullanılmaktadır. Joukowsky (1985: 521, Fig. 370: 15), Aphrodisias ETÇ II tabakası örneklerinden bir tanesi için *plug-attached* ifadesini kullanmıştır.

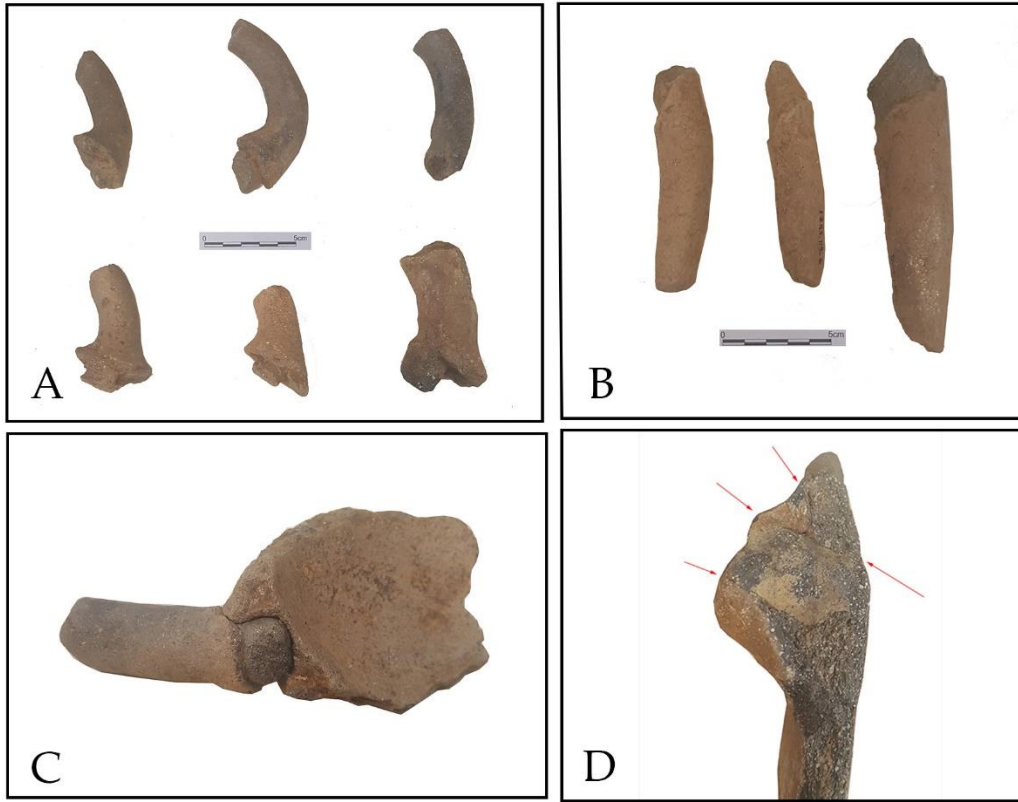
Çapalıbağ seramiğinde, gövdede, kil yaşken açılan deliklere uyum sağlayacak şekilde, kulp ve uçayaklar üzerinde oluşturulmuş olan silindirik soketler, gövdeyi cidar boyunca geçerek kaba bağlanmıştır (Şek. 14). Bu yapıım tekniğine kulplarda da çok sıklıkla rastlanmıştır. Üzerinde soketiyle korunmuş olan çok sayıdaki kulp ve uçayak parçasının yanı sıra (Şek. 14: A-B), kapların gövdelerinde de kulpları ve uçayakların bağlantı yerlerinde, soketlerin yerleştirilmesi için hamur yaşken açılmış delikler tespit edilebilmektedir (Şek. 14: C-D). Kulbuyla beraber korunmuş olan bazı örneklerde de, soketin nasıl yerleştirildiği açıkça seçilebilmektedir. Bu türde, soketiyle beraber korunmuş kulp parçalarına daha önce Stratonikeia yakınındaki Asar Höyük yüzey malzemesi içinde de rastlanmıştır (Oğuzhanoğlu, 2015, Res. 6).

Kulpların gövde üzerinde açılan bir deliğe, soket kullanılarak tutturulması geleneği, en detaylı olarak Elmalı Ovası Kalkolitik Çağ seramiğinde gözlenmiştir. Eslick (1992, s. 17, 23, 78, 83, 89, Pl. 105e), Elmalı'da kulp soketlerinin Orta Kalkolitik Çağ'da istisnai örnekler dışında görülmezken bu geleneğin özellikle Geç Kalkolitik Çağ için karakteristik olduğunun altını çizmektedir. Elmalı Geç Kalkolitik Çağ seramiğinde tüm kulp tipleri gövdeye soketlerle bağlanmıştır. Ancak bu seramik içerisinde uçayaklı kaplara rastlanmamaktadır (Eslick 1992, s. 96, Chart 1)⁶. Bunun sebebi kronolojik olarak uçayaklı kapların daha geç bir evrede yaygınlaşmasıdır. Olasılıkla Geç Kalkolitik Çağ'dan beri Karia ve Lykia'da bilinen gövdeye soketle bağlama uygulaması, uçayaklı çömleklerin popüler olmasıyla beraber, uçayakların da gövdeye bağlanmasında kullanılmaya başlanmıştır. Kulpların gövdeye bağlanmasında soket kullanımının ETÇ'de devam ettiğini gösteren, Çapalıbağ dışındaki örnekler arasında Küllüoba (Efe ve Ay-Efe, 2000, s. 50, Pl. 7:10, Pl. 13: 6), Aphrodisias (Joukowsky, 1985, s. 521, Fig. 370:15) ve Iasos'tan (Pecorella, 1984, Fig. 17:47) bazı örnekler sıralanabilir.

Söz konusu uygulamanın en yaygın görüldüğü yerlerden bir tanesi de Kıbrıs'tır. Genellikle kulbun alt ucu gövdeye soketle bağlanırken, bazı örneklerde hem alt hem üst uçların soketle tutturulduğu görülmüştür (Herscher, 2003, 166, Fig. 4.5, Fig. 4.6: P.51, Fig. 4.7: P.30). Özellikle Philia Kültürü) ve sonrasındaki Erken Kıbrıs seramiğinde, kulpların gövdeye bağlanmasında çok karakteristik bir uygulama olduğu bilinen soketlerin (Webb ve Frankel, 1999, s.18), Güneybatı Anadolu ve Kıbrıs kültürleri arasındaki ortak noktalardan biri olduğu konusuna Mellink (1991, s. 173) tarafından da dikkat çekilmiştir. Bilindiği gibi, MÖ 3. binyılın ikinci yarısında Kıbrıs'ta ortaya çıkan Philia kültürüne ait pek çok öge, adaya olasılıkla Anadolu'dan gelmiştir (Webb ve Frankel, 1999, s.4, dn.1). Adanın MÖ 3. binyılda, Philia Kültürü'nden daha önce Anadolu'nun güney kıyıları ile ilişki içerisinde olduğu, Goldman (1956, s. 112-13, 130, Fig. 351) tarafından Tarsus Gözlükule Erken Tunç Çağı II tabakasında tespit edilen ithal Kıbrıs seramiğinden de bilinmektedir. Mellink (1991), iki kıyı arasındaki ilişkilerin Kıbrıs adasının bakır yataklarına olan ilgiden kaynaklanabileceğini ifade etmektedir. Bununla birlikte Anadolu kökenli bakırın da Philia kültürü ile Kıbrıs'a ulaştığı ifade edilmektedir (Stos-Gale ve Gale, 2010, s. 392). Güneybatı Anadolu ile Kıbrıs seramiği arasında bazı benzerliklerden söz etmek mümkündür (Oğuzhanoğlu, 2019b, s.111). Bugüne değin Güneybatı Anadolu'da kesin olarak Kıbrıs ithali olduğu bilinen bir buluntuya rastlanmamış olması nedeniyle ilişkilerin yönü ve sürekliliğinin tespiti zordur. Ancak, ETÇ III'ün oldukça hareketli ilişkiler ağı içerisinde, Anadolu'nun güney kıyılarına ve Kıbrıs'a uğrayan rotaların da varlığı

⁶ Elmalı Ovası Kalkolitik seramiği içerisinde, ayak olabileceği düşünülen sadece 7 parça bulunmuştur. Ancak bunların iri ve kütleli görünüşleri, uçayak olmaktan ziyade tek ve iri bir kaide gibi kullanılmış olabileceklerini akla getirmektedir. Zira, Eslick (1992, s. 96) de ilgili yayımda, bunların uçayaklı kaplara ait olabileceğine dair bir görüşten bahsetmemiş ve bunları "foot or stand" biçiminde kataloglamıştır.

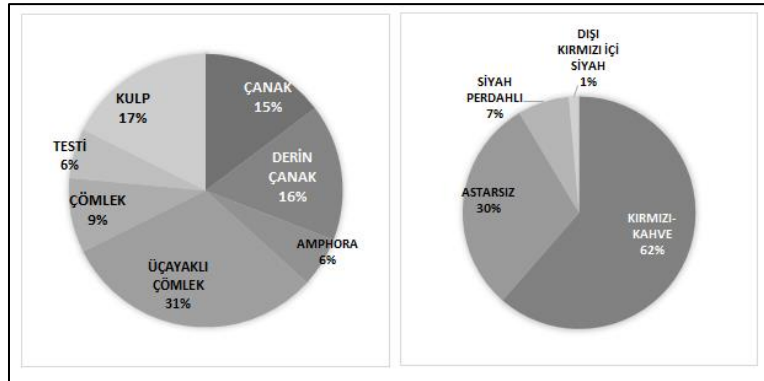
düşünülmelidir. Güneybatı Anadolu'da uzun süre kullanımda kalan bazı kültürel öğelerin (seramik yapım teknikleri, hammadde, metal ürünler vb.) bu ilişkiler ağına katılarak Akdeniz topluluklarıyla paylaşılmış olması olasıdır.



Şekil 14. Çapalıbağ'dan soketli kulp ve üçayak örnekleri

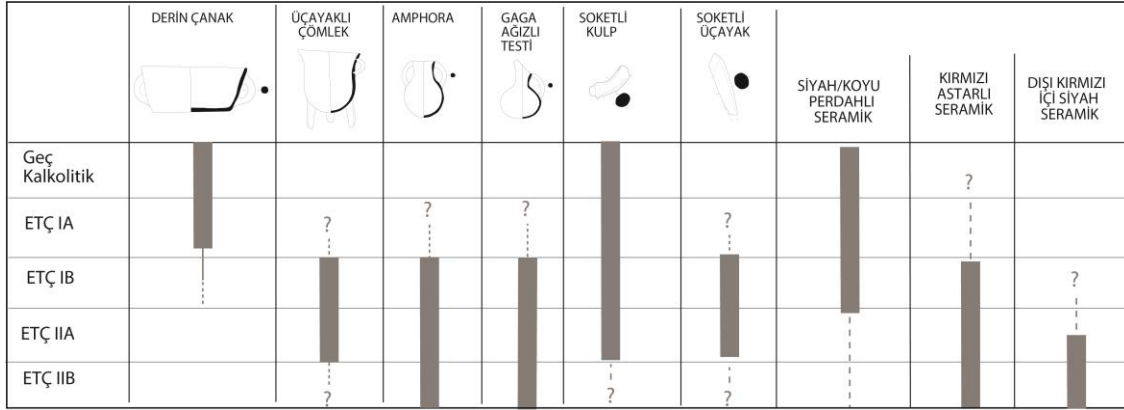
Sonuç

Yatağan Ovası'nda bugüne değin elde edilmiş olan ETÇ verilerinin büyük kısmı ETÇ II verilerine dayanmaktadır. Çapalıbağ'da yürütülen kazılar, ovada ilk kez ETÇ I kültürleri ve ETÇ II'nin başlangıcının hem maddi kültür kalıntıları hem de mutlak tarihlendirme yöntemleri ile belirlenmesini sağlamıştır.



Şekil 15. Çapalıbağ seramiğinin form ve mal grubu dağılımı

Burada, özellikle MÖ 4. binyıl sonunda kullanılmaya başladığı anlaşılan mezarlar, İç Karia'da bu dönemin ölü gömme geleneklerine ait ilk veriler olarak kabul edilebilir. ETÇ IA evresinde, domestik kaplar mezar kabına dönüştürülürken, ETÇ IB/IIA evresinde, özel olarak mezar kabı işleviyle üretilmiş çok kulplu ve sivri dipli pithosların mezarlıklara dâhil olduğu dikkat çekmektedir. Bu tip pithosların ETÇ II'nin geç evresinde de ovada çok popüler olduğu bilinmektedir. Çapalıbağ ETÇ IB/IIA evresinde dikkat çeken bir diğer yenilik de ilk çoklu gömmenin ve ölü hediyelerinin ortaya çıkmasıdır. ETÇ IA'dan itibaren bebeklerin/çocukların da yetişkinlerle beraber aynı mezarlığa gömüldüğü görülmektedir. Yöre insanlarının, ETÇ başından itibaren yerleşim dışı mezarlık anlayışını benimsemiş olduğu anlaşılmaktadır. Ölü hediyelerinin niteliği de, yörenin Geç-ETÇ II mezarlıklarıyla paralellikler göstermektedir. Diğer bir deyişle, hem mezar tipleri hem de ölü hediyeleri açısından, ETÇ boyunca İç Karia'da keskin bir dönüşüm değil aşamalı bir değişim söz konusudur.



Şekil 16. Yatağan Ovası ETÇ I-II Seramiği

Benzer bir şema, seramik üzerinden de takip edilebilmektedir. Seramikte, genel olarak hem Geç Kalkolitik Çağ'dan kalan koyu perdahlı mal grubu, derin çanaklar, soketli kulplar gibi özelliklerin kısmen sürdürüldüğü, hem de Karia'da ETÇ II'nin geç evrelerinden bilinen dışı kırmızı-içi siyah astarlı seramik gibi bazı özelliklerin öncülerinin ilk kez ortaya çıkmış olabileceği bir grubu yansıtmaktadır (Şek. 15-16). Bu anlamda, Karia ETÇ özelliklerindeki sürekliliği göstermesi açısından önem taşımaktadır.

Ölü gömme ve seramiğin lokal karakteriyle tezat bir görünümü sunan grup, tamamı ETÇ IB/IIA evresine ait olan metal buluntulardır. Bunlar, sayıca az olmakla beraber, malzeme ve teknik açıdan çeşitlilik gösterir. Altın, gümüş ve bakır/bakır alaşımlarının kullanılmasının yanı sıra, levha metal ve kaplama tekniğinin bölgeye ulaşmış olduğunu ortaya koymaktadır. Bu durum, Karataş-Semayük, Kumyer ve Iasos gibi Güneybatı Anadolu'nun zengin metal buluntu topluluklarına ve bölgeler arası ilişkilere sahip yerleşimlerinin de düşündürdüğü gibi, bölgenin ETÇ'nin en erken evrelerinden itibaren maden teknolojisinin gelişkin biçimleriyle tanışmış olduğunu göstermektedir. Güneybatı Anadolu'da adı anılan yerleşmelerin metal buluntu toplulukları, bölgeye has olmayan, çok geniş bir coğrafyadan tanınan tip ve teknikleri yansıtmaktadır. İlerleyen yıllarda Güneybatı Anadolu ETÇ madenciliğinin iyi tarihlendirilebilmiş örnekler üzerinden yeniden değerlendirilmesi, Anadolu maden teknolojisi ve ETÇ'deki bölgeler arası etkileşimlerle ilgili yeni bilgiler verebilecek potansiyele sahiptir.

Seramik Kataloğu

Katalogda verilen ölçüler cm cinsindedir. Hamur ve astar için kullanılan renk kodları Munsell Soil Color Chart'a göre verilmiştir.

Kuzey Mezarlık Alanı

1. Şekil No: 5:1 Kazı No:17ÇM02.01 Form: Çanak ağız parçası Mal Grubu: Mal Grubu: H2 Dış yüzey ve astar rengi: Yalın Pişme: Özlü Hamur katkısı: Çok yoğun orta beyaz taşçık, mika, yoğun saman Hamur rengi: Kahve 10YR 4/2 Ağız Çapı: 44,00 Cidar kalınlığı: 0,50
2. Şekil No: 5:2 Kazı No: 17ÇS17.03 Form: Çanak ağız parçası Mal Grubu: H1 Dış yüzey ve astar rengi: Koyu kahve, perdahlı 7.5 YR 5/2 İç yüzey ve astar rengi: Koyu kahve, perdahlı 7.5 YR 5/2 Pişme: Özlü Hamur katkısı: Çok yoğun ince beyaz taşçık, yoğun mika Hamur rengi: Koyu Kahve 7.5YR 4/3 Ağız Çapı: 21,00 Cidar kalınlığı: 0,70
3. Şekil No: 5.3 Kazı No: 17ÇS19.01 Form: Çömlek ağız prç?Ağız Çapı: 18,00
4. Şekil No: 5.4 Kazı No: 17ÇS17.01 Form: Testi ağız parçası Mal Grubu: H1 Dış yüzey ve astar rengi: Turuncumsu devetüyü astarlı, perdahlı 2.5YR 6/8 İç yüzey ve astar rengi: Yalın Pişme: Kötü Hamur katkısı: Çok yoğun beyaz taşçık, mika, az ince saman Hamur rengi: Karbonize
5. Şekil No: 5.5 Kazı No: 18ÇM02.01 Form: Kulp parçası (Kapalı kaba ait) Mal Grubu: H3 Dış yüzey ve astar rengi: Siyah perdahlı 10YR 3/1 İç yüzey ve astar rengi: Yalın Pişme: Kötü Hamur katkısı: Çok yoğun ince beyaz taşçık, mika Hamur rengi: Gri 2.5Y 3/1 Cidar kalınlığı: 0,50
6. Şekil No: 5.6 Kazı No: 17ÇM09.01 Form: Kulp parçası Mal Grubu: H2 Dış yüzey ve astar rengi: Yalın Pişme: Özlü Hamur katkısı: Çok yoğun beyaz taşçık, az saman, yoğun mika Hamur rengi: Pembe 2.5YR 6/6 Cidar kalınlığı: 0,80
7. Şekil No: 5.7 Kazı No: 17ÇS17.02 Form: Üçayak parçası Mal Grubu: H2 Dış yüzey ve astar rengi: Astarsız, perdahlı Pişme: Kötü Hamur katkısı: Yoğun ince beyaz taşçık, yoğun mika, az-ince saman Hamur rengi: Koyu gri, karbonize Cidar kalınlığı: 0,7-1,5
8. Şekil No: 5.8 Kazı No: 17ÇM10.01 Form: Derin çanak ağız ve kulp parçası Mal Grubu: H2 Dış yüzey ve astar rengi: Yalın İç yüzey ve astar rengi: Yalın, hafif düzeltilmiş Pişme: Özlü Hamur katkısı: Çok yoğun beyaz taşçık, mika Hamur rengi: Açık Kahve 7.5YR 6/4 Ağız Çapı: 34,00 Cidar kalınlığı: 1,60
9. Şekil No: 5.9 Kazı No: 17ÇM10.02 Form: Derin çanak ağız parçası Mal Grubu: H1 Dış yüzey ve astar rengi: Hamur renginde 2.5YR 3/1 İç yüzey ve astar rengi: Perdahlı Hamur katkısı: Çok yoğun mika, yoğun ince beyaz taşçık Hamur rengi: Grimsi Kahve 2.5YR 4/1 Ağız Çapı: 37,00 Cidar kalınlığı: 1,6-2,6
10. Şekil No: 5.10 Kazı No: 17ÇM10.05 Form: Derin çanak parçası Mal Grubu: H2 Dış yüzey ve astar rengi: Yalın İç yüzey ve astar rengi: Koyu gri/grimsi kahve perdahlı 7.5YR 4/1 Pişme: Özlü Hamur katkısı: Çok yoğun mika, çok yoğun beyaz taşçık Hamur rengi: Açık Kahve 7.5YR 5/4 Ağız Çapı: 40,00 Cidar kalınlığı: 1,10
11. Şekil No: 5.11 Kazı No: 17ÇM10.07 Form: Derin çanak ağız parçası Mal Grubu: H2 Dış yüzey ve astar rengi: Yalın İç yüzey ve astar rengi: Siyah perdahlı 10 YR 3/1 Hamur katkısı: Çok yoğun beyaz taşçık, mika Hamur rengi: Koyu gri 2.5Y 4/1 Ağız Çapı: 44,00 Cidar kalınlığı: 0,80
12. Şekil No: 5.12 Kazı No: 17ÇM10.09 Form: Derin çanak dip parçası Mal Grubu: H2 Dış yüzey ve astar rengi: Yalın İç yüzey ve astar rengi: Hafif düzeltili Pişme: Özlü Hamur katkısı: Çok yoğun beyaz taşçık, kuvars, mika Hamur rengi: Kahve7.5YR 4/2 Dip Çapı: 26,00 Cidar kalınlığı: 0,80
13. Şekil No: 5:13 Kazı No: 17ÇM04.01 Form: Süzgeçli derin çanak parçası Mal Grubu: H2 Dış yüzey ve astar rengi: Yalın Pişme: Özlü Hamur katkısı: Çok yoğun beyaz taşçık, orta iri saman, yoğun mika Hamur rengi: Kırmızımsı kahve ve grimsi kahve 5YR 5/4 10YR 5/2 Ağız Çapı: 40,00 Cidar kalınlığı: 0,60
14. Şekil No: 5:14 Kazı No: 17ÇM06.01 Form: Derin çanak parçası Mal Grubu: H3 Dış yüzey ve astar rengi: Siyah perdahlı Gley1 2.5/N İç yüzey ve astar rengi: Siyah perdahlı Gley1 2.5/N Hamur katkısı: Yoğun beyaz taşçık, mika Hamur rengi: Koyu gri Gley1 3/N Ağız Çapı: 50,00 Cidar kalınlığı: 1,50

Güney Mezarlık Alanı

1. Şekil No: 8.1 Kazı No: 17ÇS502.03 Form: Çanak ağız ve tutamak parçası Mal Grubu: H1 Dış yüzey ve astar rengi: Aşınmış. Düzeltilmiş İç yüzey ve astar rengi: Aşınmış. Düzeltilmiş Pişme: Kötü

- Hamur katkısı: Yoğun mika, az ince saman, yoğun beyaz taşçık. Hamur rengi: Karbonize Cidar kalınlığı: 0,80
2. Şekil No: 8.2 Kazı No: 17ÇS472.02 Form: Çanak ağız parçası Mal Grubu: H2 Dış yüzey ve astar rengi: Yalın İç yüzey ve astar rengi: Perdahlı Pişme: Kötü Hamur katkısı: Çok yoğun beyaz taşçık, mika, kuvars Hamur rengi: Karbonize Ağız Çapı: 25,00 Cidar kalınlığı: 0,90
 3. Şekil No: 8.3 Kazı No: 18ÇS22.03 Form: Çanak ağız parçası Mal Grubu: H3 Dış yüzey ve astar rengi: Siyah perdahlı 7.5YR 2.5/1 İç yüzey ve astar rengi: Siyah perdahlı 7.5YR 2.5/1 Pişme: Kötü Hamur katkısı: Çok yoğun orta boy beyaz taşçık, mika, az çok ince saman Hamur rengi: Koyu gri 5YR 2.5/1 Ağız Çapı: 21,00 Cidar kalınlığı: 1,00
 4. Şekil No: 8.4 Kazı No: 17ÇS472.04 Form: Çanak ağız ve kulp parçası Mal Grubu: H2 Dış yüzey ve astar rengi: Yalın İç yüzey ve astar rengi: Yalın Pişme: Kötü Hamur katkısı: Çok yoğun beyaz taşçık, mika, orta boy saman Hamur rengi: Karbonize Ağız Çapı: 18,00 Cidar kalınlığı: 0,70
 5. Şekil No: 8.5 Kazı No: 17ÇS505.05 Form: Çanak ağız parçası Mal Grubu: H1 Dış yüzey ve astar rengi: Aşınmış, turuncumsu devetüyü 2.5YR 6/8 Pişme: Kötü Hamur rengi: Kahve 7.5YR 4/4 Ağız Çapı: 26,00 Cidar kalınlığı: 0,80
 6. Şekil No: 8.6 Kazı No: 17ÇS475.01 Form: Çanak ağız ve tutamak parçası Mal Grubu: H1 Dış yüzey ve astar rengi: Yok/aşınmış? 10YR 7/3 Pişme: Kötü Hamur katkısı: Yoğun mika, yoğun beyaz taşçık, ince ve iri saman Hamur rengi: Karbonize, gri Ağız Çapı: 30,00 Cidar kalınlığı: 0,90
 7. Şekil No: 8.7 Kazı No: 17ÇS505.01 Form: Çanak ağız ve kulp parçası Mal Grubu: H1 Dış yüzey ve astar rengi: Pembemsi devetüyü astarlı ve hafif perdahlı 10R5/6 İç yüzey ve astar rengi: Pembemsi devetüyü astarlı ve hafif perdahlı 10R5/6 Pişme: Özlü Hamur katkısı: Mika, yoğun beyaz taşçık Hamur rengi: Karbonize 2.5YR 5/4 Ağız Çapı: 36,00 Cidar kalınlığı: 0,70
 8. Şekil No: 8.8 Kazı No: 17ÇS472.03 Form: Çanak ağız parçası Mal Grubu: H1 Dış yüzey ve astar rengi: Aşınmış Hamur katkısı: Çok yoğun orta boy beyaz taşçık, mika Hamur rengi: Karbonize Ağız Çapı: 18,00 Cidar kalınlığı: 0,70
 9. Şekil No: 8.9 Kazı No: 18ÇM05.PT02 Form: Derin çanak Mal Grubu: H2 Dış yüzey ve astar rengi: Yok Pişme: Orta Hamur katkısı: Yoğun taşçık, mika, orta kuvars, az iri saman Hamur rengi: 10YR 6/3 Ağız Çapı: 37,00 Cidar kalınlığı: 0,80
 10. Şekil No: 8.10 Kazı No: 18ÇS119.01 Form: Derin çanak ağız parçası Mal Grubu: H3 Dış yüzey ve astar rengi: Siyah ve koyu kahve perdahlı 2.5Y 3/1 İç yüzey ve astar rengi: Siyah ve koyu kahve perdahlı 2.5Y 3/1 Pişme: İyi Hamur katkısı: Yoğun mika, orta ince saman Hamur rengi: Karbonize, koyu gri Ağız Çapı: 50,00 Cidar kalınlığı: 1,10
 11. Şekil No: 8.11 Kazı No: 18ÇM05.PT01 Form: Amphora Mal Grubu: H1 Dış yüzey ve astar rengi: Aşınmış Pişme: Orta Hamur katkısı: Yoğun ince taşçık, mika, az kuvars Hamur rengi: Açık kahve 7.5YR 5/4 Ağız Çapı: 8,30 Cidar kalınlığı: 0,70
 12. Şekil No: 8.12 Kazı No: 18ÇM01.PT01 Form: Amphora Mal Grubu: H1 Dış yüzey ve astar rengi: Aşınmış Pişme: Kötü Hamur katkısı: Yoğun orta taşçık, orta ince saman, mika, az iri taşçık, kuvars Hamur rengi: Açık kahve 7.5YR 6/4 Ağız Çapı: 8,50 Cidar kalınlığı: 1,00
 13. Şekil No: 8.13 Kazı No: 18ÇS22.07 Form: Ağız parçası (amphora?) Mal Grubu: H1 Dış yüzey ve astar rengi: Aşınmış Hamur katkısı: Yoğun mika, yoğun beyaz taşçık, kum Hamur rengi: Kızıl Kahve 5YR 4/4 Ağız Çapı: 16,00 Cidar kalınlığı: 0,60
 14. Şekil No: 8.14 Kazı No: 17ÇS405.PT01 Form: Amphora Mal Grubu: H1 Dış yüzey ve astar rengi: Aşınmış Pişme: Kötü Hamur katkısı: Yoğun çok ince ve orta boyutta gümüş mika, yoğun küçük ve orta boyutlu taşçık, yoğun organik ve kum Hamur rengi: Kahve 10YR 7/3 Ağız Çapı: 8,00 Cidar kalınlığı: 0,50
 15. Şekil No: 8.15 Kazı No: 18ÇM04.PT01 Form: Gaga ağızlı testi Mal Grubu: H1 Dış yüzey ve astar rengi: Koyu kiremit kırmızısı 10R 4/8 Pişme: Özlü Hamur katkısı: Mika, kum, ince beyaz taşçık Hamur rengi: 7.5YR 6/4 Cidar kalınlığı: 1,10
 16. Şekil No: 8.16 Kazı No: 18DDM01.PT01 Form: Testicik Mal Grubu: H1 Dış yüzey ve astar rengi: Aşınmış Pişme: Kötü Hamur katkısı: Az iri saman, yoğun taşçık, kuvars Hamur rengi: Açık kahve 10R 4/8 ve koyu somon kırmızısı 10R 4/8 Ağız Çapı: 7,00 Cidar kalınlığı: 0,50

17. Şekil No: 8.17 Kazı No: 18ÇM01.PT02 Form: Gaga ağızlı testicik Mal Grubu: H1 Dış yüzey ve astar rengi: Kendinden astarlı, ıslak sıvazlanmış Pişme: Özlü Hamur katkısı: Çok yoğun mika, ince-orta beyaz taşçık, kuvars Hamur rengi: Açık kahve 7.5YR 6/4 Ağız Çapı: 4,00 Cidar kalınlığı: 0,50
18. Şekil No: 9.1 Kazı No: 17ÇS502.04 Form: Çömlek ağız parçası Mal Grubu: H1 Dış yüzey ve astar rengi: Pembe astarlı 10R 5/6 İç yüzey ve astar rengi: Pembe astarlı 10R 5/6 Hamur katkısı: Çok yoğun beyaz taşçık, mika, az kuvars, az saman Hamur rengi: Kızıl kahve 2.5YR 4/4 Ağız Çapı: 18,00 Cidar kalınlığı: 0,60
19. Şekil No: 9.2 Kazı No: 17ÇS472.01 Form: Çömlek ağız parçası Mal Grubu: H1 Dış yüzey ve astar rengi: Kırmızı 10R 6/8 Hamur katkısı: Yoğun beyaz taşçık, mika, az iri saman Hamur rengi: Karbonize Ağız Çapı: 18,00 Cidar kalınlığı: 0,70
20. Şekil No: 9.3 Kazı No: 18ÇMS02.01 Form: Üçayaklı çömlek parçası Mal Grubu: H1 Dış yüzey ve astar rengi: Açık kahve 10 YR 6/3 Çok yoğun beyaz taşçık, yoğun mika, çok az saman Hamur rengi: Gri 10YR 4/1 Ağız Çapı: 14,00 Cidar kalınlığı: 0,70
21. Şekil No: 9.4 Kazı No: 17DDS01.A.01 Form: Üçayaklı çömlek parçası Mal Grubu: H1 Dış yüzey ve astar rengi: Kiremit kırmızısı/somon 5YR 6/8 İç yüzey ve astar rengi: Ağız kenarı içinde, koyu kahve 5YR 4/4 Pişme: Özlü Hamur katkısı: Yoğun mika, yoğun ince beyaz taşçık, yoğun iri saman, iri kuvars Hamur rengi: Açık Kahve 7.5YR 5/4 Ağız Çapı: 24,00 Cidar kalınlığı: 1,20
22. Şekil No: 9.5 Kazı No: 18ÇS119.04 Form: Üçayak Mal Grubu: H1 Dış yüzey ve astar rengi: Aşınmış, Kırmızı 2.5YR 6/6 Pişme: İyi Hamur katkısı: Çok yoğun beyaz taşçık, yoğun mika, az ince saman Hamur rengi: Kahve 7.5YR 5/3
23. Şekil No: 9.6 Kazı No: 18ÇS119.05 Form: Üçayak parçası Mal Grubu: H2 Dış yüzey ve astar rengi: Yok/aşınmış? Hamur katkısı: Yoğun mika, yoğun ince beyaz taşçık, az ince bitki, orta kum Hamur rengi: Koyu kahve 7.5YR 5/6
24. Şekil No: 9.7 Kazı No: 18ÇS119.09 Form: Üçayak parçası Mal Grubu: H1 Dış yüzey ve astar rengi: Aşınmış, Perdahlı, Pembemsi kır. 2.5YR 5/6 Pişme: İyi Hamur katkısı: Yoğun mika, sarı mika, yoğun kum Hamur rengi: Turuncumsu devetüyü 5YR 5/6
25. Şekil No: 9.8 Kazı No: 18ÇS119.10 Form: Üçayak parçası Mal Grubu: H1 Dış yüzey ve astar rengi: Aşınmış, açık kahve 5YR 6/8 Hamur katkısı: Kum, mika Hamur rengi: Karbonize, gri.
26. Şekil No: 9.9 Kazı No: 18ÇS119.14 Form: Üçayak parçası Mal Grubu: H1 Dış yüzey ve astar rengi: Kahve perdahlı 5YR 4/4 Hamur katkısı: Yoğun beyaz taşçık, mika, az ince saman Hamur rengi: Koyu Kahve 5YR 4/3
27. Şekil No: 9.10 Kazı No: 18ÇS119.03 Form: Üçayak parçası Mal Grubu: H2 Dış yüzey ve astar rengi: Yok Pişme: İyi Hamur katkısı: Yoğun orta taşçık, yoğun mika, yoğun kum Hamur rengi: Kahve 5YR 5/3
28. Şekil No: 9.11 Kazı No: 17ÇS505.04 Form: Üçayak parçası Mal Grubu: H2 Dış yüzey ve astar rengi: Yok/aşınmış? Pişme: Özlü Hamur katkısı: Yoğun beyaz taşçık, mika, az ince saman Hamur rengi: Açık Kahve 7.5YR 5/4
29. Şekil No: 9.12 Kazı No: 17ÇS502.05 Form: Üçayak parçası Mal Grubu: H2 Dış yüzey ve astar rengi: Yok/aşınmış? Pişme: Kötü Hamur katkısı: Yoğun mika, yoğun beyaz taşçık Hamur rengi: Karbonize
30. Şekil No: 9.13 Kazı No: 18ÇS22.09 Form: Üçayak parçası Mal Grubu: H1 Dış yüzey ve astar rengi: Turuncumsu iç 10R 6/8 Pişme: Kötü Hamur katkısı: Çok yoğun ince ve orta beyaz taşçık, yoğun mika, yoğun ince saman Hamur rengi: Açık Kahve 5YR 5/4
31. Şekil No: 9.14 Kazı No: 17ÇS472.09 Form: Üçayak parçası Mal Grubu: H1 Dış yüzey ve astar rengi: Turuncu devetüyü 10R 6/8 Pişme: Kötü Hamur katkısı: Yoğun beyaz taşçık, mika Hamur rengi: Kahve 5YR 4/2
32. Şekil No: 9.15 Kazı No: 17ÇS505.03 Form: Üçayak parçası Mal Grubu: H1 Dış yüzey ve astar rengi: Aşınmış, turuncumsu devetüyü 2.5YR 6/8 Pişme: Pişme: Orta Hamur katkısı: Çok yoğun beyaz taşçık, mika Hamur rengi: Karbonize
33. Şekil No: 9.16 Kazı No: 17ÇS475.03 Form: Üçayak parçası Mal Grubu: H1 Dış yüzey ve astar rengi: Aşınmış Pişme: Özlü Hamur katkısı: Çok yoğun bitki, çok yoğun iri beyaz taşçık, yoğun mika Hamur rengi: Kahve 5YR 4/3

34. Şekil No: 9.17 Kazı No: 17ÇS505.02 Form: Üçayak Mal Grubu: H1 Dış yüzey ve astar rengi: Turuncumsu devetüyü2.5YR 6/8 Pişme: Özlü Hamur katkısı: Yoğun mika, yoğun kum, yoğun ince beyaz taşçık, az iri saman Hamur rengi: 7.5YR 6/6
35. Şekil No: 9.18 Kazı No: 18ÇS22.06 Form: Üçayak parçası Mal Grubu: H1 Dış yüzey ve astar rengi: Aşınmış Pişme: Kötü Hamur katkısı: Yoğun beyaz taşçık, yoğun mika, az saman Hamur rengi: Karbonize 7.5YR 5/4 Cidar kalınlığı: 0,70
36. Şekil No: 9.19 Kazı No: 18ÇS22.01 Form: Üçayak Mal Grubu: H1 Dış yüzey ve astar rengi: Aşınmış, turuncumsu açık devetüyü5 YR 6/8 Pişme: Kötü Hamur katkısı: Yoğun, ince beyaz taşçık, yoğun mika, yoğun ince saman Hamur rengi: Kahve 5YR 4/3 Cidar kalınlığı: 1,00
37. Şekil No: 9.20 Kazı No: 17ÇS505.07 Form: Üçayak parçası? Mal Grubu: H1 Dış yüzey ve astar rengi: Aşınmış? Pişme: İyi Hamur katkısı: İnce beyaz taşçık, yoğun mika Hamur rengi: Kahve 7.5YR 5/4
38. Şekil No: 9.21 Kazı No: 17ÇS475.02 Form: Üçayak parçası Mal Grubu: H1 Dış yüzey ve astar rengi: Kırmızı astarlı, perdahlı 5YR 6/6 Pişme: Kötü Hamur katkısı: Yoğun beyaz taşçık, mika Hamur rengi: Koyu kahve 5YR 4/2
39. Şekil No: 9.22 Kazı No: 17ÇS496.01 Form: Yatay kulp ve gövde parçası Mal Grubu: H4 Dış yüzey ve astar rengi: Kiremit kırmızısı 10R 4/8 İç yüzey ve astar rengi: Siyah 5Y 2.5/1 Pişme: Kötü Hamur katkısı: Yoğun mika, yoğun ince kum Hamur rengi: Devetüyü/bej 5YR 6/4 Cidar kalınlığı: 0,30
40. Şekil No: 9.23 Kazı No: 17ÇS505.08 Form: Kulp parçası (Fincan?) Mal Grubu: H1 Dış yüzey ve astar rengi: Somon astarlı, perdahlı 7.5R 5/8 Pişme: Pişme: Orta Hamur katkısı: Çok yoğun mika Hamur rengi: Koyu kahve7.5YR 4/2
41. Şekil No: 9.24 Kazı No: 18ÇS119.08 Form: Kulp parçası Mal Grubu: H1 Dış yüzey ve astar rengi: Aşınmış. Hamur katkısı: Yoğun mika, çok yoğun beyaz taşçık, mika, kuvars Hamur rengi: Grimsi kahve 10YR 4/1
42. Şekil No: 9.25 Kazı No: 17ÇS505.06 Form: Kulp parçası Mal Grubu: H1 Dış yüzey ve astar rengi: Koyu Kahve 7.5YR 4/3 Pişme: Özlü Hamur katkısı: Yoğun beyaz taşçık, mika Hamur rengi: Kızıl Kahve5YR 3/4
43. Şekil No: 9.26 Kazı No: 18ÇS22.05 Form: Kulp parçası Mal Grubu: H2 Dış yüzey ve astar rengi: Yok/aşınmış? Pişme: Özlü Hamur katkısı: Çok yoğun ince beyaz taşçık, yoğun mika, az iri saman Hamur rengi: Kahve 5 YR 5/2
44. Şekil No: 9.27 Kazı No: 17ÇS472.08 Form: Kulp parçası Mal Grubu: H1 Dış yüzey ve astar rengi: Aşınmış Pişme: Kötü Hamur katkısı: Çok yoğun ince beyaz taşçık, mika Hamur rengi: Kahve 5YR 4/3
45. Şekil No: 9.28 Kazı No: 17ÇS472.07 Form: Kulp parçası Mal Grubu: H1 Dış yüzey ve astar rengi: Aşınmış Pişme: Kötü Hamur katkısı: Yoğun orta boy taşçık, mika Hamur rengi: Kahve10YR 4/2
46. Şekil No: 9.29 Kazı No: 18ÇS119.06 Form: Kulp ve ağız parçası (amphora?) Mal Grubu: H1 Dış yüzey ve astar rengi: Açık kahve astar ve perdah 7.5YR 4/4 Pişme: Özlü Hamur katkısı: Mika, orta miktarda ince saman Hamur rengi: Koyu Kahve 5YR 4/4 Cidar kalınlığı: 0,80
47. Şekil No: 9.30 Kazı No: 18ÇS119.07 Form: Kulp parçası Mal Grubu: H2 Dış yüzey ve astar rengi: Yok/aşınmış? Pişme: İyi Hamur katkısı: Çok yoğun beyaz taşçık, mika Hamur rengi: Gri, karbonize. 2.5Y 4/1

Güneybatı Yerleşim Alanı

1. Şekil No: 12.1 Kazı No: 18DDS82.PT02 Form: Derin çanak Mal Grubu: H3 Dış yüzey ve astar rengi: Siyah perdahlı İç yüzey ve astar rengi: Siyah perdahlı Pişme: Kötü Hamur katkısı: Yoğun ince ve orta boyutta gümüş mika, seyrek küçük ve orta boyutta taşçık, yoğun organik ve kum Hamur rengi: Koyu gri 5Y 3/1 Ağız Çapı: 39,20 Cidar kalınlığı: 1,00
2. Şekil No: 12.2 Kazı No: 17DDS04.05 Form: Derin çanak ağız parçası Mal Grubu: H1 Dış yüzey ve astar rengi: Yok/aşınmış? İç yüzey ve astar rengi: Kahve perdahlı 7.5YR 5/4 Pişme: Özlü Hamur

- katkısı: Mika, az ince taşçık, orta miktarda çok iri saman Hamur rengi: Karbonize 7.5YR 2.5/2 Ağız Çapı: 49,00 Cidar kalınlığı: 0,80
3. Şekil No: 12.3 Kazı No: 17DDS04.04 Form: Çömlek/amphora? Mal Grubu: H2 Dış yüzey ve astar rengi: Yok/aşınmış? 7.5YR 6/6 Pişme: Özlü Hamur katkıları: Yoğun mika, yoğun ince taşçık Hamur rengi: Kızıl Kahve 7.5YR 4/6 Ağız Çapı: 12,00 Cidar kalınlığı: 1,20
 4. Şekil No: 12.4 Kazı No: 17DDS04.06 Form: Tutamak (Çömlek?) Mal Grubu: H2 Dış yüzey ve astar rengi: Yok/aşınmış? Pişme: Özlü Hamur katkıları: Yoğun mika, az iri taşçık Hamur rengi: Grimsi kahve 7.5YR 4/2 Cidar kalınlığı: 2,00
 5. Şekil No: 12.5 Kazı No: 18DDS82.PT01 Form: Üçayaklı Çömlek Mal Grubu: H1 Dış yüzey ve astar rengi: Turuncumsu devetüyü. 5YR 6/8 Hamur katkıları: Çok ince boyutta gümüş mikalı, seyrek orta boyutta taşçık, yoğun organik ve kum Hamur rengi: Açık kırmızımsı kahve 5YR 6/3 Ağız Çapı: 30,20 Cidar kalınlığı: 0,90
 6. Şekil No: 12.6 Kazı No: 17DDS04.02 Form: Çömlek ağız parçası Mal Grubu: H1 Dış yüzey ve astar rengi: Yok/aşınmış? Pişme: Özlü Hamur katkıları: Yoğun iri saman, yoğun taşçık, yoğun mika, iri kireç Hamur rengi: Kahve 7.5YR 5/3 Ağız Çapı: 29,00 Cidar kalınlığı: 0,7-1,3
 7. Şekil No: 12.7 Kazı No: 17DDS04.03 Form: Çömlek ağız parçası Mal Grubu: H1 Dış yüzey ve astar rengi: Yok/aşınmış? 7.5YR 6/4 Hamur katkıları: Çok yoğun saman. Yoğun mika, yoğun ırta boy taşçık Hamur rengi: Koyu Kahve 7.5YR4/2 Ağız Çapı: 28,00 Cidar kalınlığı: 1,00
 8. Şekil No: 12.8 Kazı No: 17DDS04.01 Form: Çömlek ağız parçası Mal Grubu: H1 Dış yüzey ve astar rengi: Yok/aşınmış? 5YR 6/6 Pişme: Özlü Hamur katkıları: Yoğun bitki, orta iri taşçık, yoğun mika Hamur rengi: Devetüyü 5YR4/6 Ağız Çapı: 28,00.

Kaynakça

- Arık, R. O. (1937). *Les fouilles d'Alaca Höyük entreprises ar la société d'histoire turque. Rapport préliminaire sur les travaux en 1935*. Ankara: Türk Tarih Kurumu.
- Bent, J. T. (1888). Discoveries in Asia Minor. *The Journal of Hellenic Studies*, 82-87.
- Blegen, C. W., Caskey, J. L., Rawson M. ve Sperling, J. (1950). *Troy I, General Introduction, The First and Second Settlements*. New Jersey: Princeton University Press.
- Bostancı, O. Kolankaya-Bostancı, N., Deniz, U. ve Oğuzhanoglu, U. (2006). Erken Tunç Çağı Anadolu Ticaret Ağına Yeni Bir Katkı: Kula Bölgesinden Bir Grup Erken Tunç Çağı Seramiği. *Anadolu Medeniyetleri Müzesi 2005 Yıllığı*, 221-50.
- Boysal, Y. (1979). Lagina Kazıları, *Türk Tarih Kongresi*, 8, 389-390.
- Bronk-Ramsey, C. (2017). Methods for Summarizing Radiocarbon Datasets. *Radiocarbon*, 59(2), 1809-1833.
- Duru, R. (1996). *Kuruçay Höyük II, 1978-1988 Kazılarının Sonuçları, Geç Kalkolitik ve İlk Tunç Çağı Yerleşmeleri*. Ankara: Türk Tarih Kurumu.
- Duru, R. (2001). Bademağacı Kazıları 1999 Yılı Çalışma Raporu. *Belleten*, LXIV/240, 583-598.
- Duru, R. (2002). Bademağacı Kazıları 2000 ve 2001 Yılları Çalışma Raporu. *Belleten*, LXVI/246, 549-594.
- Duru, R. (2004). Bademağacı Kazıları 2002 ve 2003 Yılları Çalışma Raporu. *Belleten*, LXVIII/252, 519-560.
- Efe, T. ve Ay-Efe, D. Ş. M. (2000). Early Bronze Age I Pottery from Küllüoba near Seyitgazi, Eskişehir. *Anatolia Antiqua*, 8, 1-87.
- Efe T. ve Fidan, M. E. (2006). Pre-Middle Bronze Age metal objects from inland Western Anatolia: A typological and chronological evaluation. *Anatolia Antiqua*, 14, 15-43.
- Eslick, C. (1992). *Elmalı-Karataş I. The Neolithic and chalcolithic Periods: Bağbaşı and Other Sites*. Bryn Mawr: Bryn Mawr College.
- Eslick, C. (2009). *Elmalı-Karataş V. The Early Bronze Age Pottery of Karataş: Habitation Deposits*. Oxford: Archaeopress.
- Fidan, M. E. (2005). *İç Batı Anadolu Tunç Çağı Öncesi Metal Eserler*. Yüksek Lisans Tezi: İstanbul Üniversitesi.
- French, D. H. (1997). Early Bronze Age Pottery in Western Anatolia. A Summary 1970-1995. C. Doumas (Ed.) *Poliochni e l'antica eta' del Bronzo nell'Egeo settentrionale* içinde (s. 569-595) Athens: Scuola Archeologica Italiana de Atene.
- Goldman, H. (1956). *Excavations at Gözlü Kule, Tarsus from Neolithic through the Bronze Age*, Princeton: Princeton University.
- Gülseven, E. (2002). *Milas Müzesi Eski Tunç Çağı Kapları* Yüksek Lisans Tezi: Muğla Üniversitesi.
- Günel, S. (2014). Çine-Tepecik 2012 Yılı Kazıları. *Kazı Sonuçları Toplantısı*, 35/2, 111-123.

- Gürkan, G. ve Seeher J. (1991). Die Frühbronzezeitliche Nekropole von Küçükhöyük bei Bozüyük. *Istanbuler Mitteilungen*, 41, 39-90.
- Herscher, E. (2003). The Ceramics. S. Swiny, G. Rapp ve E. Herscher (Ed.), *Sotira Kaminoudhia: an Early Bronze Age Site in Cyprus* içinde (pp 145-210). Boston: American Schools of Oriental Research.
- Joukowsky, M. S. (1986). *Prehistoric Aphrodisias: an account of the excavations and artifact studies*. Providence, R.I.: Brown University, Center for Old World Archaeology and Art.
- Kadish, B. (1969). Excavations of Prehistoric Remains at Aphrodisias, 1967. *American Journal of Archaeology*, 73, 49-65.
- Kara, O. (2013). *Karia Bölgesi Tunç Çağı Yerleşimler*. Doktora Tezi: Selçuk Üniversitesi.
- Kazıl, E. (2004). *Yatağan Ovası ve Çevresinin Arkeolojik Araştırması*, Yüksek Lisans Tezi: Muğla Üniversitesi.
- Keskin, L. (2009). *İzmir Bölgesi Maden İşçiliği. Başlangıcından M.Ö. III. Bin Sonuna Kadar Madeni Eser Üretimi ve Ticareti*. Doktora Tezi: Ankara Üniversitesi.
- Koşay, H. Z. (1938). *Alaca Höyük Hafriyatı 1936*. Ankara: Türk Tarih Kurumu.
- Koşay, H. Z. (1951). *Türk Tarih Kurumu Tarafından Yapılan Alaca Höyük Kazısı. 1937-1939'daki Çalışmalara ve Keşiflere Ait İlk Rapor*. Ankara: Türk Tarih Kurumu.
- Lamb, W. (1936). *Excavations at Thermi in Lesbos*. Cambridge: Cambridge University.
- Lamb, W. (1937). Excavations at Kusura Afyon Karahisar: II. *Archaeologia*, 87, 217-273.
- Lloyd S., Mellaart J. (1962). *Beycesultan Vol. I. The Chalcolithic and Early Bronze Age Levels*. London: The British Institute of Archaeology at Ankara.
- Maguire, L. C. (1990). *The Circulation of Cypriot Pottery in the Middle Bronze Age*. PhD Dissertation: University of Edinburgh.
- Massa, M. (2016). *Networks before Empires: Cultural Transfers in West and Central Anatolia during the Early Bronze Age*. PhD Dissertation: University College London.
- Mellaart, J. (1954). "Report on a Survey of Pre-Classical Remains in Southern Turkey. *Anatolian Studies*, 4, 175-240.
- Mellink, M. J. (1991). Anatolian Contacts with Chalcolithic Cyprus. *Bulletin of the American Schools of Oriental Research* 282/283, 167-175.
- Obladen-Kauder, J. (1996). Kleinfunde aus ton, knochen und metall. A. Baykal-Seeher ve J. Obladen-Kauder (Eds.), *Demircihüyük IV Die kleinfunde* içinde (s. 209-314). Mainz am Rhein: Philipp von Zabern.
- Oğuzhanoglu, U. (2015). Stratonikeia Antik Kenti Çevresinde Erken Yerleşim İzleri. B. Söğüt (Ed.), *Stratonikeia Çalışmaları I, Stratonikeia ve Çevresi Araştırmaları* içinde (s. 9-28). İstanbul: Ege Yayınları.
- Oğuzhanoglu, U. (2019a). Erken Tunç Çağı'nda Stratonikeia. B. Söğüt (Ed.), *Stratonikeia Mimari, Heykel ve Küçük Buluntu Araştırmaları* içinde (s. 1-11). İstanbul: Ege Yayınları.
- Oğuzhanoglu, U. (2019b). Büyük Menderes'ten Denize Uzanan Yollar: Güneybatı Anadolu Erken Tunç Çağı Bağlamında Yeni Gözlemler. V. Şahoğlu, M. Şevketoğlu ve Y.H. Erbil (Ed.), *Kültürlerin Bağlantısı Başlangıcından Roma Dönemi Sonuna Kadar Eski Yakın Doğu'da Ticaret ve Bölgelerarası İlişkiler* içinde (s. 101-114), Ankara: Ankara Üniversitesi.
- Oğuzhanoglu-Akay, U. (2015). *Laodikeia-Kandilı Verileri Işığında Güneybatı Anadolu'da Erken Tunç Çağı 2 ve 3*. Doktora Tezi: Pamukkale Üniversitesi.
- Özdemir, S. (2011). *M.Ö. III. Binde (Eski Tunç Çağı) Orta Anadolu ve Kuzey Anadolu'da Madeni Silah Tiplerinin Gelişimi*. Yüksek Lisans Tezi: Selçuk Üniversitesi.
- Özdoğan, M. (2019). *Hammaddeden Ustalara Tarihöncesi Arkeolojisinde Malzeme*. İstanbul: Arkeoloji ve Sanat.
- Pecorella, P. E. (1984). *La Cultura Preistorica di Iasos in Caria*. Roma: G. Bretschneider.
- Reimer, R. W., Richards, D. A., Scott, E. M., Southon, J. R., Staff, R. A., Turney, C. S. M. ve van der Plicht, J. (2013). IntCal13 and Marine13 Radiocarbon Age Calibration Curves 0-50,000 Years cal BP. *Radiocarbon*, 55(4).
- Sarı, D. (2012). İlk Tunç Çağı ve Orta Tunç Çağı'nda Batı Anadolu'nun Kültürel ve Siyasal Gelişimi. *MASROP E-Dergi*, 7, 112-249.
- Sarı, D. ve Arslan, F. (2017). İlk Tunç Çağı'nda Batı Anadolu'da Üç Ayaklı Mutfak Kabının Yayılımı ve Gelişimi. *Belleten LXXXI/290*, 1-22.
- Söğüt, B. (2013). Stratonikeia'da Hellenistik Dönem Öncesi. M. Tekocak (Ed.), *K. Levent Zoroğlu'na Armağan* içinde (s. 605-623), İstanbul: Ege Yayınları.
- Stronach, D. (1962). "Metal Objects". S. Lloyd ve J. Mellaart, *Beycesultan Vol. I. The Chalcolithic and Early Bronze Age Levels*. London: The British Institute of Archaeology at Ankara.
- Stos-Gale, Z. A. ve Gale N.H. (2010). Bronze Age Metal Artefacts found on Cyprus-metal from Anatolia and the Western Mediterranean. *Trabajos de Prehistoria*, 67, 385-399.

- Swiny, S. (2003). The metal. In S. Swiny, G. Rapp ve E. Herscher (Eds.), *Sotira Kaminoudhia: an Early Bronze Age Site in Cyprus* içinde (pp 369-396). Boston: American Schools of Oriental Research.
- Şahoğlu, V., Vural, H. ve Karaturgut, E. (2009). Çeşme-Boyalık Erken Tunç Çağı Mezarlığı. *Araştırma Sonuçları Toplantısı*, 26/1, 235-252.
- Tekin, H. (2015). *Eski Anadolu Madenciliği. Arkeolojik Verilerin Işığı Altında Başlangıcından Demir Çağı'na Kadar*. Ankara: Bilgin.
- Tekin, H. (2018). *Madeni Eser Tipolojisi*. Ankara: Bilgin.
- Tırpan, A. A. (1997). Buluntular Işığında Lagina ve Yakın Çevresinin Tarihi Süreci, *Selçuk Üniversitesi Fen-Edebiyat Fakültesi Edebiyat Dergisi*, 11, 75-98.
- Tırpan A. ve Gider Z. (2011). Lagina ve Börükçü 2009 Yılı Çalışmaları. *Kazı Sonuçları Toplantısı*, 32-2, 374-395.
- Tolstikov, V. (1996). *The Gold of Troy. Searching for Homer's Fabled City*. New York: Abrams
- Türkteki, M. (baskıda). The 'Anatolian-Type' Amphora and its Relation to the Early Bronze Age Elites. *Form Past to Present: Studies in Memory of Manfred O. Korfmann* içinde.
- Tütüncüler-Bircan, Ö. (2019) Batı Anadolu Aşağı Büyük Menderes Havzası ETÇ Köy Yaşamından Kesit: Çakırbeyli-Küçüktepe Höyük. A. Erön ve E. Erdan (Ed.) *Doğudan Batıya 70. Yaşında Serap Yaylalı'ya Sunulan Yazılar* içinde (s. 453-463), Ankara: Bilgin.
- Umurtak, G. ve Duru, R. (2014). Hacılar Büyük Höyük Kazıları 2013. *Arkeoloji ve Sanat*, 145, 1-20.
- Vermeule, E. (1964). The Early Bronze Age in Caria. *Archaeology*, 17/4, 244-249.
- Warner, J. L. (1994). Elmalı-Karataş II. The Early Bronze Age Village of Karataş. Bryn Mawr: Bryn Mawr College.
- Webb, J. M. ve Frankel, D. (1999). Characterizing the Philia Facies: Material Culture, Chronology, and the Origin of the Bronze Age in Cyprus. *American Journal of Archaeology*, 103, 3-43.
- Yaylalı S ve Akdeniz E. (2002). Aphrodisias Müzesi'ndeki Karahisar Buluntuları. *Olba*, VI, 1-40.