

Kaybolan Bir Kültür Varlığımız "Çermik Hanı" ve Kervan Yolu Güzergâhı

Erbil CÖMERTLER AKTUĞ^{1*}

¹ Dr. Öğr. Üyesi, Pamukkale Üniversitesi, Fen-Edebiyat Fakültesi, Tarih Bölümü, DENİZLİ.

* erbil_comertler@hotmail.com

⁺ORCID: 0000-0002-9513-6634

Öz- Kervanların konaklama ihtiyaçlarının karşılanması yanında yolların güvenliği açısından da önemli yapılar olan hanlar özellikle XIII. yüzyılda Anadolu'nun her yanına yayılmış ticaret ağını gözler önüne sermektedir. Korunaklı ve sağlam yapılar olmalarına karşın zaman içerisinde birçoğu işlevini yitirdiğinden günümüze çok azı ulaşabilmiştir. Son yıllara kadar harap durumda olan ancak yol çalışmaları esnasında yıkılan bu hanlardan biri de Diyarbakır İline 90 km mesafede Çermik İlçe merkezinde yer alan Çermik Hanı'dır. Eşodaklı hanlar grubunda bulunan Çermik Hanı, benzer plan örnekleri göz önüne alınarak XIII. yüzyılın ilk yarısına tarihlendirilen bir Anadolu Selçuklu yapısıdır. Kareye yakın dikdörtgen bir alan kaplayan yapı, girişe paralel bir duvarla ortadan ikiye ayrılmıştır. Tamamen kapalı bölümlerden oluşan hanı ikiye bölen duvarın doğusu kapalı avlu, eyvanlar ve servis bölümleri, batısı ise barınma bölümü olarak düzenlenmiştir. Dağlık bir arazide ve kışın kullanımı zor bir yol güzergâhında yer alan yapı, bir yol ayrımında yer almaktadır. Çermik'ten ayrılan yol güzergâhı kısa bir yoldan Diyarbakır'ı, Kâhta ve Malatya'ya bağlarken diğer bir yol Siverek üzerinden Şanlıurfa'ya bağlamaktadır. Bu çalışmadaki amacımız, bir taraftan Çermik Hanı'nın varlığını duyurarak yol güzergâhlarının tespitine katkıda bulunmak diğer taraftan halen var olup bakımsız durumda olan yapılara dikkat çekerek bu yapıların önemini vurgulamaktır.

Anahtar Kelimeler- "Diyarbakır, Çermik, Han, Kervan yolları, Eşodaklı Hanlar."

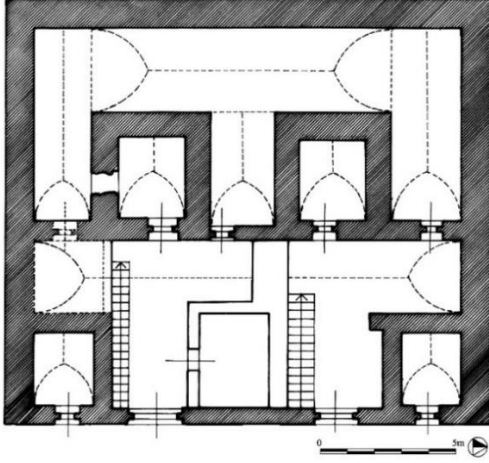
Our Lost Cultural Property "Çermik Khan" and The Route of The Caravan Road

Abstract- The Khans, which are important structures for the safety of the roads as well as meeting the accommodation needs of the caravans, reveal the trade network that spread all over Anatolia, especially in the XIIIth century. Although Khans are sheltered and solid structures, very few of them have reached to the present as many of them lost their function in time. One of these Khans, which had been already dilapidated until the recent years, but was destroyed during the road works, is Çermik Khan, located in the center of Çermik District, which is in 90 km distance from Diyarbakır Province. Çermik Khan, which is in the concentric Khans group, is an Anatolian Seljuk structure dated to the first half of the XIIIth century by taking into account similar plan examples. The building, which occupies a rectangular area close to a square, is divided into two by a wall parallel to the entrance. The part at the east of the wall dividing into the Khan two, which consists of completely closed sections, is arranged as a closed courtyard, iwans and service sections, whilst the part at its west is arranged as a sheltering section. The building, located on a mountainous area and on a road route that hard to use in winter, is located at a crossroad. While the road route leaving from Çermik connects Diyarbakır to Kâhta District and Malatya with a short road, another road connects Diyarbakır to Şanlıurfa via Siverek District. Our aim in this study is to contribute to the determination of road routes by announcing the existence of Çermik Khan on the one hand, and to emphasize the importance of these structures by drawing attention to the buildings that still exist but are in a neglected condition on the other hand.

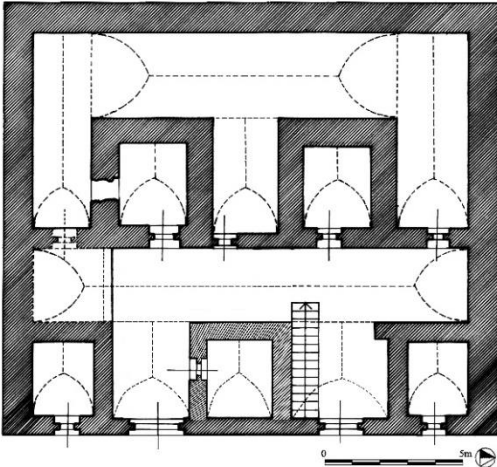
Keywords – Diyarbakır, Çermik, Khan, Caravan Routes, Concentric Khans.

Çermik Hanı

Diyarbakır İlinin Çermik İlçesi Kale Mahallesi'nde, ilçe merkezinde yer alan Çermik Ulu Cami'nin güneybatısında, camiye yaklaşık 6 m mesafededir. 2004 yılında yapılan yüzey araştırmasında etrafının duvarla çevrildiği, üzerine iki ayrı ev inşa edildiği anlaşılan hanın, ahır olarak kullanıldığı tespit edilmiştir. Gerek etrafına ve üzerine inşa edilen evler gerekse toprak seviyesinin zaman içinde özgün seviyesinden yükselmiş olması hanın mütevazı ölçülerini ön plana çıkarmakta ve yapının dıştan görünmesini engellemektedir. 2018 yılında yapılan arazi çalışmasında yapının yol çalışması sebebiyle ortadan kaldırıldığı anlaşılmıştır. Yıkılan hanın malzemesi kullanılarak caminin güneydoğusuna bir evin ahırını inşa edilmiştir.



Şekil 1: Çermik Hanı, planı (Cömertler, 2004).



Şekil 2: Çermik Hanı, rekonstrüksiyon

Çermik Hanı¹, 18 x 15,70 m ölçülerinde kuzey-güney doğrultusunda uzanan kareye yakın dikdörtgen planlı bir yapıdır (Şekil 1-2). Yapı, aynı doğrultuda bir duvarla ortadan ikiye ayrılmıştır. Tamamen kapalı bölümlerden oluşan hanı ikiye bölen duvarın doğusu kapalı avlu, eyvanlar ve servis bölümleri, batısı insanlar için odalar ve hayvanlar

için barınma bölümü olarak düzenlenmiştir. Avlu dört yönden servis hücreleri, hücrelerin arasında eyvanlar ve barınma mekânı duvarları ile çevrelenmiştir. Batıda kapıları avluya açılan odaları üç yönden ahır çevrelemektedir. Tamamen moloz taştan inşa edilen yapıda süs unsuruna rastlanmamıştır.



Şekil 3: Hanın genel görünüşü ve kuzey duvarı

Doğu cephe dışında tüm duvarlar tamamen sağır olarak düzenlenmiştir. Doğu cephede dört dikdörtgen kapıyla, hana giriş sağlanmaktadır (Şekil 3-4). Bu kapılardan ikisi cephenin kuzey ve güneyine kaydırılmıştır. Doğu cephede kuzey ve güneye kaydırılmış kapılar, dışa açılan iki küçük servis hücreсіne açılmaktadır. Bu hücrelere hanın iç kısmından giriş sağlanamamaktadır. Doğu-batı yönünde beşik tonozla örtülü hücrelerin avluya bakan cephelerinde de bir hareketlilik görülmemektedir. Bu iki küçük köşe hücrelerinden başka doğu cephede hana giriş sağlayan iki kapı daha yer almaktadır. Köşe hücrelerinin girişleri arasında kalan her iki kapı, kapalı avluya giriş sağlayan eyvanlara açılmaktadır. Düz atkı taşı olarak yapılan kapılarda herhangi bir süs unsuruna rastlanmamakla birlikte bu duvarın büyük bir kısmının yıkılıp daha sonra aynı taşlar kullanılarak tamir edildiği düşünülmektedir. Hatta hanın ev olarak şahsa bırakılması ve miras paylaşımıyla ikiye bölünmesinden sonra, net olmamakla birlikte, kuzeydeki kapının sonradan açılmış olma ihtimali oldukça yüksektir. Hanın batı ve güney cepheleri başka yapılar tarafından kapatılmıştır. Batı cephede yapıların kapattığı kısmın dışında kalan küçük bir bölüm ile kuzey cephe düz bir duvar şeklindedir. Kuzey cephe bitişikteki evin avlu duvarını oluşturmaktadır (Şekil 5).



Şekil 4: Hanın doğu cephesi

¹ Erbil Cömertler, *Çermik ve Çüngüş'teki Türk Dönemi Mimari Eserleri, (Yüzüncü Yıl Üniversitesi Sosyal Bilimler Enstitüsü Yüksek Lisans Tezi), Van, 2004* künyeli tezden üretilmiş olup, teze benzerlikler ve tezden alıntılar içermektedir. İstanbul'da Mimar Sinan Üniversitesi'nin 24-26 Ekim 2018 tarihinde düzenlediği 22. Uluslararası Ortaçağ ve Türk Dönemi Kazıları ve Sanat Tarihi Araştırmaları Sempozyumu'nda İrfan Yıldız ve Erbil Cömertler

Aktuğ tarafından "Diyarbakır'ın Çermik İlçesindeki Kültür Varlıkları" başlığı altında poster sunum olarak Çermik'teki diğer yapılarla birlikte handan da kısaca, 4-5 cümle ile bahsedilmektedir. Bu kongreye katılım 2018KRM002-184 numaralı ADEP projesi ile Pamukkale Üniversitesi Bilimsel Araştırma Projeleri Koordinatörlüğü tarafından desteklenmiştir. Desteklerinden dolayı çok teşekkür ederiz.



Şekil 5: Hanın kuzeyini çevreleyen bahçe duvarı

Kuzey-güney doğrultulu dikdörtgen avluyu, doğuda üç hücre ve iki eyvan, kuzey ve güneyde birer eyvan, batıda barınma mekânı duvarları sınırlandırmaktadır. Avlu hücrelerin arasında ve batısındaki eyvanlarla genişletilmiştir. Güney eyvanı zeminden hafif yükseltilerek bir kemerle avluya açılması sağlanmıştır. Sonraki dönemlerde avlu, doğu-batı doğrultusunda bir duvar ve bu duvarın doğusuna eklenmiş bir hücre ile ortadan ikiye ayrılmıştır. Aslında yapının kuruluş düzeni ve örtü sistemi göz önüne alındığında, bu bölümde eyvandan girişi olan orijinal bir hücrenin olma ihtimali oldukça yüksektir. Ancak yıkıldığı üst örtüsünden anlaşılan bu bölümdeki hücreye, duvar kalınlığı ve işçiliği açısından bakıldığında, aynı malzeme kullanılarak sonradan yenilendiği anlaşılmaktadır. Diğer hücrelerden daha büyük tutulmuş dikdörtgen formlu bu hücreye, servis hücrelerinin arasındaki güney eyvanının kuzey duvarına açılan bir kapı ile girilmektedir. Ortadaki bu hücreye bitiştirilen duvar uzatılarak avluya giriş sağlayan iki kapının birbiriyle bağlantısı koparılmıştır. Yapının ev haline getirilerek mirasçılar arasında paylaşımından sonra yapıldığı düşünülen avluyu ortadan ikiye bölen duvarın kuzeyinde ona bitişik bir merdiven bulunmaktadır. Ancak bu merdiven işlevini yitirdiğinden üst örtü ile kapatılmıştır. Bir merdiven de güney giriş kapısının hemen güneyinde hücre duvarına bitişik olarak yapılmıştır. Dıştan düz örtülü yapının damına çıkış sağlayan bu merdiven eyvanın büyük bir bölümünü kapatmaktadır. Eyvanı kapatmasından dolayı bu merdivenin sonradan eklenmiş olması gerekmektedir.



Şekil 6: Giriş eyvanından avluya bakış

Avlunun tonoz örtüsü, avlunun kuzey ve güneyindeki iki eyvanı da kapsayacak şekilde kuzey-güney doğrultusunda beşik tonozla örtülüdür (Şekil 6-7-8-9). Avlunun doğusunda, servis hücrelerin arasında kalan eyvanların üst örtüsü büyük bir oranda tahrip

olduğundan üzeri ahşap merteklerle kapatılmıştır. R.H. Ünal'ın çektiği eski fotoğraflardan iki merdivenin arasında iki paralel tonoz olduğu görülmekte ve metinde de belirtilmektedir (Şekil 10)². Fotoğraftan oldukça tahrip olduğu görülen yapıda, yıkılan yerden görülen tonozların sadece belli bir bölümüdür. Fotoğrafta bitişikteki evin avlu duvarı yer aldığına göre kuzeyindeki merdivenle hanın kuzey duvarı arasındaki eyvan ve hücre görünmektedir. Bu tonozların varlığı, avlunun doğusundaki eyvanların doğu-batı doğrultusunda birbirine paralel tonozlarla örtülü olduğunu göstermektedir. Merdivenlerin yerinin değişmediği, duvarın onarılarak önünün kapatıldığı ve tonozların kapladıkları alanın genişliği göz önüne alındığında, avlunun doğusunun geniş ama kısa tutulmuş üç tonozla örtülü olması gerekmektedir. Tonozların oturmasını sağlayacak başka bir destek olmamasından dolayı bu örtü sistemi, bu bölümde diğer servis hücreleriyle aynı boyutlarda orijinal bir hücre bulunma ihtimalini de oldukça yükseltmekte hatta kesinleştirmektedir.



Şekil 7: Avlunun yıkık üst örtüsü

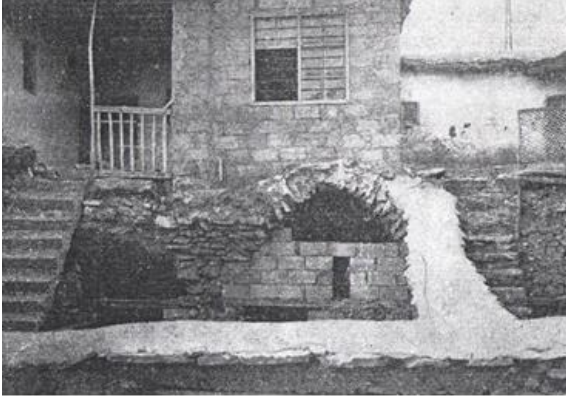


Şekil 8: Avlunun kuzeyindeki eyvan

² Rahmi Hüseyin Ünal, *Diyarbakır İli'ndeki Bazı Türk-İslam Anıtları Üzerine Bir İnceleme*, Atatürk Üniversitesi Edebiyat Fakültesi Yayınları, Erzurum, 1975, s.119.



Şekil 9: Avlunun güneyindeki eyvan



Şekil 10: Hanın 1975'te dıştan görünüşü (Ünal, 1975, s.119)



Şekil 11: Kapıları avluya açılan odalar 1



Şekil 12: Kapıları avluya açılan odalar 2

Batıda barınma bölümünde Çermik Hanı'nı ikiye bölen duvarın üzerinde avlu ve eyvanlara açılan beş kapı yer almaktadır (Şekil 6). Bu kapılardan kuzey ve güneydeki birer kapı eyvanlara diğer üç kapı avluya açılmaktadır. Eyvanlara açılan kapatılmış güneydeki kapı, kuzeydeki ve avluya açılan eksenden hafif güneye kaydırılmış ortadaki kapı, hayvanlara ayrılmış ahır bölümündeki eyvanlara girişi sağlamaktadır. Bu üç kapının arasında bulunan iki kapı ise oda olarak düzenlenmiş iki küçük hücreye giriş sağlamaktadır. Ahır bölümü eyvanlarla birlikte iki odayı da kuzey, güney ve batı olmak üzere üç yönden çevrelemektedir.

Yapının duvarlarında veya zemininde taş bir seki izine veya herhangi bir hareketliliğe rastlanmamaktadır. Bu durum handaki sekilerin ahşap olma ihtimalini yükseltmektedir. Odalar doğu-batı doğrultusunda beşik tonozla örtülü olup (Şekil 11-12) doğuda avluya açılan giriş kapılarından başka bir girişe sahip değildir. Avluya bitişik kuzey ve güneydeki eyvanlara açılan kapılardan ahır bölümüne girilmektedir. Ahır bölümündeki eyvanların beşik tonozla örtüsünün duvar boyunca devam ettiği görülmektedir (Şekil 13-14). Ortadaki kapıdan girilen bölümde de aynı uygulama görülmekle birlikte tonoz iki yanda yer alan hücrelerin bitişine kadar uzatılmıştır (Şekil 15-16). Odaların ve ortadaki eyvanın batısı kuzey-güney doğrultusunda beşik tonozla örtülmüştür (Şekil 17). Tonozların tamamı duvarlara oturtulmuştur. Yapının yassı taş plakalar kullanılarak yapılan içten sivri beşik tonoz örtüsü, dışa düz dam şeklinde yansıtılmıştır.



Şekil 13: Ahıra açılan kuzey eyvanı



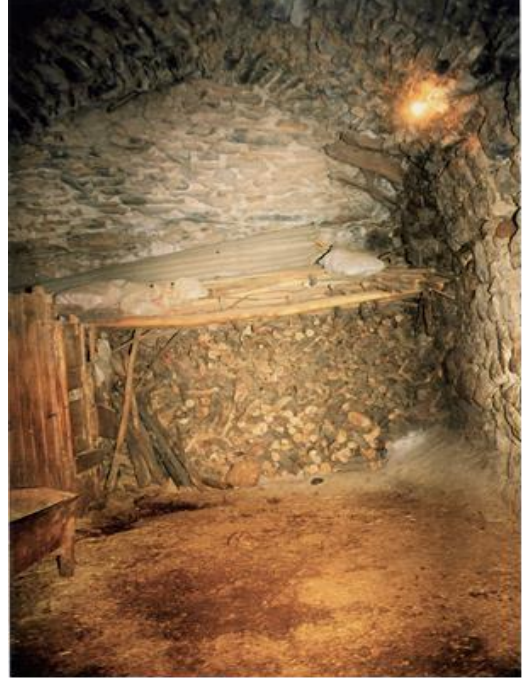
Şekil 14: Ahıra açılan güney eyvanı



Şekil 15: Odalar arasındaki eyvan



Şekil 16: Ahıra açılan odalar arasındaki eyvanın örtüsü



Şekil 17: Ahır bölümü

Değerlendirme

Asya ile Avrupa arasında bir köprü işlevi üstlenen Anadolu, XIII. yüzyılda yolcuların ve kervanların güvenle geçebileceği muazzam ticaret ağına ev sahipliği yapmıştır. Önceleri sınır bölgelerinde karakol niteliği taşıyan ribatlar, sonraları işlev değiştirerek Anadolu'dan geçen ticaret yolları üzerinde bir menzil mesafede kervanların güvenliğini sağlayan kervansaraylara dönüşmüştür. Merkezde konaklama amaçlı hanlarla, kervan yolları üzerinde kurulanlara verilen kervansaray (menzil hanı) isimleri, daha sonraki dönemlerde anlam bütünlüğü kazanmıştır. Han veya kervansarayların, kervanların emniyetli bir şekilde konaklamasını sağlamanın yanı sıra insan ve hayvanların yatakhane, yemek, ahır, mescit, hamam, eczane, nalbant gibi gerekli tüm ihtiyaçlarına cevap verecek işlevlere sahip olarak kuruldukları gözlemlenmektedir. Hatta çevre duvarlarının kalın ve masif olarak inşa edilmesi nedeniyle bu yapılar, önemli yolların güvenliğini korumak için bir karakol görevi üstlenmekte, zaman zaman askeri güçlerin konaklaması için de yardımcı olmakta ve devlet erkânının devingenliğini sağlamaktaydı³.

Sultanlar, hanımları ve devlet ileri gelenleri tarafından yaptırılan vakıf eserler olduklarından bir vakfiyeye göre çalışan hanlarda bir nazır, kontrolleri yapan bir müşrif, bir hancı, bir aşçı, sorumlu müdür, erzakçı, bir baytar, nalbant, ayakkabıcı olması ihtiyaca göre değişmekteydi. Hanlarda, bu hizmetler için yatakhaneler, ahırlar, samanlıklar, aşhaneler, erzak depoları hatta mescit, hamam, şadırvan, hastane ve eczane gibi birçok birime de yer verilmekteydi. Hanın yerleşim yerine yakınlığı bu hizmetlerin bazılarının çevre köylerden sağlanmasına olanak veriyordu. Yapının boyutları ve verebileceği hizmetler, inşa edildikleri yolların işlekliliğine, buradan geçen kervanların büyüklüğüne ve yaptırının gücüne bağlı olmalıydı⁴.

³ Bozkurt Ersoy, "Anadolu Selçuklu Kervansarayları", *Kültür ve Sanat*, S.31, Ankara, 1996, s.16; Osman Turan, "Selçuklu Kervansarayları", *Bellekten*, C.X, S.39, Ankara, 1946, s.474; Aysel Tükel Yavuz, "Anadolu Selçuklu Kervansaraylarında Mekan-İşlev İlişkisi İçinde Savunma-Barınma" *IX. Vakıf Haftası Kitabı*, Vakıflar Genel Müdürlüğü Yayınları, Ankara, 1991, s.255; İsmail Aytaç, "Selçuklu Kervansarayları", *Türkler*, C.7, (Ed. Hasan Celal Güzel- Halil İnalçık), Yeni Türkiye Yayınları, Ankara, 2002, s.857; Feridun

Akozan, "Türk Han ve Kervansarayları", *Türk San'atı Tarihi Araştırma ve İncelemeleri-I*, İstanbul Güzel Sanatlar Akademisi Türk San'atı Tarihi Enstitüsü Yayınları, İstanbul, 1963, s.133; Ceyhan Güran, *Türk Hanlarının Gelişimi ve İstanbul Hanları*, Vakıflar Genel Müdürlüğü Yayınları, Ankara, 1978, s.6.

⁴ Doğan Kuban, *Selçuklu Çağında Anadolu Sanatı*, Yapı Kredi Yayınları, İstanbul, 2002, s.236-237; Aytaç, "Selçuklu Kervansarayları...", s.858.

İlk olarak Erdmann tarafından yapılan tipolojiye göre “hanlar: a. Yalnızca açık kısımdan oluşan avlu hanlar (açık)” b. Yalnızca kapalı kısımdan oluşan avlusuz “hol” hanlar (kapalı) c. Hem avlu hem de kapalı kısımlardan oluşan hanlar (karma) şeklinde sınıflandırılmıştır⁵. Daha sonra Yavuz tarafından eşodaklı hanlar, dördüncü bir grup olarak tipolojik sınıflandırmaya dâhil edilmiştir⁶. Daha sonraki makalesinde kervansarayları yalnız barınak kısmı olan Han’lar ile Barınak ve servisleri olan Han’lar şeklinde ayıran Yavuz, eşodaklı hanları barınak ve servisleri olan hanlara dâhil etmiştir⁷. Fakat sonraki yıllarda yapılan araştırmalarla Yerhan ve Mirçinge Han’da olduğu gibi sadece barınaktan oluşan eşodaklı hanlar da literatüre katılmıştır⁸.

Ticaretin Anadolu üzerinden bağlanması, Anadolu’da avlulu ve avlusuz çok sayıda kervansarayın inşa edilmesini sağlamıştır. Korunaklı ve sağlam duvarlara sahip olmaları günümüze birçok yapının ulaşmasını kolaylaştırmıştır. Ancak işlevlerini yitirmiş olmaları ve hepsine farklı işlevler yüklenmesi birçoğunun terk edilerek harap durumda günümüze gelmesini sağlamıştır. Avlu (açık) hanlar, kapalı (hol) hanlar ile açık ve kapalı bölümlerden oluşan hanların yanı sıra farklı bir gruba dâhil edilen ve yapılan araştırmalarla sayıları gün geçtikçe artan eşodaklı hanlardan bir tanesi de Çermik Hanı’dır.

Çermik Hanı’nın yapım tarihini gösteren bir kitabeye rastlanmamaktadır. Ünal, Diyarbakır’daki Türk-İslam eserlerini konu alan eserinde bu yapıdan bahsetmekte ancak avlusu kapalı olduğu için inceleyemediğini belirtmektedir⁹. Ünal’ın, Diyarbakır-Malatya eski kervan yolu üzerinde olması gerektiğini belirttiği¹⁰, aynı zamanda Diyarbakır-Şanlıurfa yol güzergâhında yer aldığını tespit ettiğimiz Çermik Hanı; eş odaklı plana sahip hanlardandır. Sevserek Hanı, Şişman Hanı gibi¹¹, eş odaklı hanların hepsi XIII. yüzyılın ilk yarısına tarihlenmektedir. Eşodaklı hanların birkaç örnek dışında hepsinin 13. yüzyılın ilk yarısına tarihlenmesi dikkate alındığında ve plan özellikleri bakımından benzer örneklerle karşılaştırıldığında Çermik Hanı, Anadolu Selçuklu döneminde inşa edilmiş olmalıdır. Benzer örnekler, malzeme ve tekniğe dayanılarak yapılacak tarihlemeye; tarihi bilinen birkaç eşodaklı han dışında, diğer eşodaklı hanlar gibi Çermik Hanı’nın da 13. yüzyılın ilk yarısında yapıldığını kabul etmek doğru olacaktır.

Kervansarayda insanlar, at veya develerle aynı yerde kalmak yerine ayrı kalmayı tercih etmişler dolayısıyla kapalı ve açık bölümler ilk örneklerden itibaren düşünülmüştür¹². Plan kuruluşu açısından birbirinden farklı özelliklere sahip eşodaklı hanlar içerisinde Çermik Hanı tamamen kapalı avlu, barınma ve servis bölümlerinden

oluşmakla birlikte yapının duvarla ortadan ikiye ayrılmış olması ile hücre şeklinde odalar, insan ve hayvanların farklı birimlerde barındıklarını göstermektedir.

Eşodaklı hanlar, korunaklı ve kapalı yapılar olmaları sebebiyle sert iklim koşullarının yapı tipi olmuştur¹³. Çermik Hanı’nın da kışın gidilebilmesi güç görünen bir güzergâhta yer alması¹⁴, sadece müsait mevsimlerde kullanılmış olmasını gerektirmektedir. Bazı imkânsızlıklar veya yerleşim yerinin ortasında kurulmasından dolayı da geniş bir avluya yer verilmediği görülmektedir. Yapının doğu bölümündeki servis hücrelerinin ve eyvanların arasında kalan kısmı, kapalı bir iç avlu olarak yapılmıştır. Barınak kısmı da birçok kervansarayda olduğu gibi başlı başına kapalı bir yapı halindedir ve diğer eşodaklı hanlardan Alara Han (1231), Mirçinge Han’da (1230 öncesi)¹⁵ olduğu gibi hanın bütünü ile birlikte planlanmıştır.

Alara Han, Eshab-ı Keyf Hanı (1232-1234), Tercan Mama Hatun Hanı (13. yy. sonları), Taşhan, Yerhan, Şişman Han, Mirçinge ve Sevserek Hanı gibi eşodaklı birçok handan sonra¹⁶ Çermik Hanı, günümüze kadar tespit edilen eşodaklı hanlardandır. Eşodaklı hanların bilinen ilk örneğine Antalya-Alara Han’ında¹⁷ rastlanmaktadır. Divriği-Diyarbakır-Malatya arasında bulunan kervan yollarının üzerinde inşa edilen Taşkale I Han¹⁸, Mirçinge Han, Sevserek Han, Şişman Han ve Çermik Hanlarının hepsinin eşodaklı olarak yapılması, Diyarbakır-Malatya-Kâhta arasındaki yol güzergâhının zorlu şartlarını göz önüne sermektedir. Farklı bir yol güzergâhı olan Aksaray-Korkuteli kervan yolu üzerinde Büyük Yenice Hanı da eşodaklı plan tipindedir¹⁹.

Büyük boyutlu hanların avlularında simetrik düzen servis mekânlarının farklılığı sebebiyle uygulanamamıştır. Sadece Alara Han²⁰, Büyük Yenice Hanı²¹ gibi eşodaklı birkaç örnek bu uygulamanın dışında kalmıştır²². Çermik Hanı, eşodaklı hanlar içinde plan kuruluşu ve boyutları ile dikkat çekmektedir. Oldukça mütevazı ölçülere sahip küçük boyutlu Çermik Hanı’nın hem barınak hem iç avlu bölümlerinde simetrik düzenleme hâkimdir.

Genel olarak eşodaklı hanlar plan açısından merkezden dışa doğru avlu, avluyu çevreleyen hücreler ve eyvanlar ile servis hücreleri ve ahırlardan oluşan bir düzenleme dikkate alınarak yapılmışlardır²³. Çermik Hanı büyük hanlara oranla daha derli toplu bir plan ortaya koymakta, tüm mekânları avlu etrafında sıralanmaktadır. Kareye yakın bir alan üzerine oturan bir duvarla ikiye ayrılmış Çermik Hanı, merkeze yerleştirilmiş avluyu önde girişi oluşturan eyvanlar ve servis kısımları, iki yanda eyvanlar ile arkada insan ve hayvanlara ayrılmış barınma mekânları çevrelemektedir. Hanlar genellikle dikdörtgen bir

⁵ Kurt Erdmann, *Das Anatolische Karavansaray des 13. Jahrhunderts I-II*, Berlin, 1961, s.21-22.

⁶ Ayşıl Tükel Yavuz, “Anadolu’da Eşodaklı Selçuklu Hanları” *O.D.T.Ü. Mimarlık Fakültesi Dergisi*, S.2, Ankara, 1976, s.187.

⁷ Ayşıl Tükel Yavuz, “Anadolu Selçuklu Dönemi Kervansaraylarının Tipolojisi” *IV. Milli Selçuklu Kültür ve Medeniyeti Semineri Bildirileri*, 25-26 Nisan 1994, Selçuk Üniversitesi Selçuklu Araştırmaları Merkezi, Konya, 1995, s.187.

⁸ Rahmi Hüseyin Ünal, “Sevserek Hanı (Malatya-Pütürge) ve Yerhan (Erzincan-Refahiye) Hakkında Bir İnceleme”, *I. Türkoloji Kongresi Tebliğleri 15-20 Ekim 1973*, C.III, Tercüman Gazetesi- İstanbul Üniversitesi Edebiyat Fakültesi Türkiyat Enstitüsü Yayınları, İstanbul, 1979, s.952-968; Ayşıl Tükel Yavuz, “Mirçinge Han ve Anadolu Selçuklu Dönemi Eşodaklı Kervansarayları Arasındaki Yeri”, *O.D.T.Ü. Mimarlık Fakültesi Dergisi*, C.11, S.1-2, Ankara, 1991, s.51.

⁹ Ünal, *Diyarbakır İli’ndeki...*, s.119.

¹⁰ Ünal, *Diyarbakır İli’ndeki...*, s.117.

¹¹ İsmail Aytaç, “Selçuklu Döneminde Malatya-Kâhta Kervan Yolu ve Kervansarayları” *I. Uluslararası Selçuklu Kültür ve Medeniyeti Kongresi, Bildiriler-I*, (Ed. Osman Eravşar), Selçuk Üniversitesi Selçuklu Araştırmaları Merkezi Yayınları, Konya, 2001, s.52.

¹² Kuban *Selçuklu Çağında Anadolu...*, s.231.

¹³ Yavuz, “*Mirçinge Han...*”, s.53.

¹⁴ Ünal, *Diyarbakır İli’ndeki...*, s.117.

¹⁵ Ayşıl Tükel Yavuz, “Alara Han’ın Tanıtılması ve Değerlendirilmesi” *Bellekten*, C.XXXIII, S.132, Ankara, 1969, s.456; Yavuz, “*Anadolu Selçuklu Kervansaraylarında...*”, s.261; Yavuz, “*Mirçinge Han...*”, s.53.

¹⁶ Muhammet Görür, “Anadolu Selçuklu Dönemi Kervansarayları Kataloğu”, *Anadolu Selçuklu Dönemi Kervansarayları*, (Ed. Hakkı Acun), TC. Kültür ve Turizm Bakanlığı Yayınları, Ankara, 2007, s. 478, 497, 514, 515; Muhammet Görür, “Anadolu Selçuklu Dönemi Kervansarayları Genel Bibliyografya Denemesi”, *Anadolu Selçuklu Dönemi Kervansarayları*, (Ed. Hakkı Acun), TC. Kültür ve Turizm Bakanlığı Yayınları, Ankara, 2007, s. 535, 556, 558; Aytaç, “*Selçuklu Döneminde Malatya-Kâhta...*”, s.52; Ünal, “*Sevserek Hanı (Malatya-Pütürge)...*”, s.952-968; Yavuz, *Anadolu’da Eşodaklı...*, s.189, 193, 195.

¹⁷ İsmet İlater, *Tarihi Türk Hanları*, Karayolları Genel Müdürlüğü Yayınları, Ankara, 1969, s.27.

¹⁸ Ahmet Ali Bayhan - Fikri Salman, *Adıyaman Yüzey Araştırması (2000-2004)*, Adıyaman, 2010, s.102-106, 173.

¹⁹ Ünal, Rahmi Hüseyin, “Antalya-Korkuteli Kervan Yolu Üzerinde Bilinmeyen Üç Han”, *Sanat Tarihi Dergisi*, C.XIX, S.1, Nisan 2010, s.62.

²⁰ Yavuz, “*Anadolu’da Eşodaklı...*”, s.188.

²¹ Ünal, “*Antalya-Korkuteli...*”, s.61.

²² Kuban, *Selçuklu Çağında Anadolu...*, s.234.

²³ Yavuz, “*Anadolu’da Eşodaklı...*”, s.201.

alan kaplamakta kare veya kareye yakın dikdörtgen alana oturan plan tiplerine nadiren rastlanmaktadır. Boyutlar açısından çok daha küçük olmakla birlikte Çermik Hanı, kare bir alanı kaplayan Çat Han'ı (XIII. yy'ın I. yarısı) bu açıdan benzerlik göstermektedir²⁴.

Çermik Hanı'nın doğu cephesinde dört kapı bulunmaktadır. Kapılardan ikisi avluyu çevreleyen eyvanlara, köşelerdeki iki kapı ise servis bölümü olarak düzenlenmiş, avludan bağımsız dışa açılan iki küçük hücreye açılmaktadır. Hanlarda genellikle giriş tarafındaki avlu kenarlarında kervansaray idarecisi, muhafızları ve hizmetliler için ayrılmış odalar bulunmaktadır. Çermik Hanı'nın boyutları, yüksekliği ve giriş kısmında kapıları dışa açılan odaların yapısı göz önüne alındığında içeriyle bağlantısı olmayan küçük boyutlu hücreler şeklindedir. Bu hücreler, Ağzıkara Han ve Alara Han'da olduğu gibi²⁵ savunma amaçlı gözetleme kulesi olarak kullanılmayacağına göre, idareci, hancı veya hizmetlilere ayrılmış odalar olarak tasarlandıkları düşünülmektedir. Hanlarda dışarıyla bağlantı genellikle tek bir cümle kapısıyla sağlanırken Çermik Hanı'nda direk dışa açılan birden çok kapı uygulamasına yer verildiği görülmektedir. Benzer bir uygulamaya, eyvan şeklindeki giriş bölümüne açılan iki yan mekân ve dışa açılan diğer bir mekânla Sevserek I. Han'da²⁶ da rastlanmaktadır. Günümüze duvarlarının bir bölümü ulaşan Sevserek I. Han (XIII. yy'ın I. yarısı) ve zemin seviyesinde kalıntılarına ulaşılan Sevserek II. Han, (XIII - XIV. yy.) Görk Hanı (XIII - XIV. yy.), Tepe Han (XIII-XIV. yy.)²⁷ barınakları önünde servis mekânları bulunması yönüyle Çermik Hanı'na benzemektedir.

Çermik Hanı'nda servis hücrelerinin batısında kuzey-güney doğrultusunda dikdörtgen uzanan avlu, servis hücrelerin arkası ve arasında kalan eyvanlarla birleşerek genişlemektedir. Bu avlu ve eyvanlar, insanların kullanımına ayrılmış olup yüklerin bırakıldığı bölüm işlevi görmelidir.

Avlunun batı duvarında, avluya açılan beş kapıdan ikisi odalara üç kapı da ahıra giriş sağlayan eyvanlara açılmaktadır. Kapalı avluyu barınma bölümünden ayıran duvarın batısında kapıları avluya açılan hücrelerin insanların kaldıkları, özel misafirlere ayrılmış odalar olarak kullanılması muhtemeldir. Çoğu handa olmamasına karşın bu hücrelerden birinin mescit olma ihtimali bulunmakla birlikte caminin hana yakınlığı bu fikri geçersiz kılmaktadır. Barınma bölümünde hücreleri üç yönden çevreleyen ahır bölümüne yer verilmiştir. Bu bölüm hayvanlar için ahır ve hayvanlara verilecek arpa, saman gibi yiyeceğin saklandığı ambarlar olarak da kullanılmış olmalıdır.

Doğu cepheye açılan kapılar dışında yapının diğer duvarlarında bir hareketlilik görülmemektedir. Yapının tüm cepheleri binalarla kapatılmıştır. Hanların genelinde olduğu gibi²⁸, han içten duvarlara oturan beşik tonozlarla kaplanmıştır. Küçük ebatlı olarak düşünüldüğünden, kısa dar tonozlarla yük duvarlara çok bindirilmediğinden ve yükün bir bölümünü hücre duvarları karşıladığından dolayı yapının dış duvarlarında payanda kullanılmadığı düşünülmektedir. Örtü sisteminde karşımıza çıkan düz dam da yerel özellikler barındırmaktadır. Yörede yoğun miktarda bulunan taş malzeme, incelediğimiz yapıda inşa malzemesi olarak

kullanılmıştır. Oldukça sade bir düzenlemeye sahip yapının duvarlarında hiçbir süsleme unsuruna rastlanmamaktadır.

Şehirlerarası yollar üzerinde değil de ilçe merkezinde yer alması, ilçenin merkezden uzak küçük bir yerleşim yeri olması, küçük mütevazı bir yapıyı karşımıza çıkarmaktadır. Dağlık bir alanda kurulmalarına rağmen hanların varlığı, Çermik ilçesinin Diyarbakır'ı kısa yoldan çevre illere bağlayan önemli bir yol güzergâhında yer aldığını ortaya koymaktadır. Diyarbakır'dan Selçuklu devrinde, iki önemli ana kervan yolunun geçtiği bilinmektedir. Bu yollardan biri Tebriz'i Halep'e diğeri ise Bağdat'ı Malatya'ya ve diğer birçok merkeze bağlayan kervan yoludur. Bu ikinci kervan yolu Diyarbakır'ı Harput üzerinden Malatya'ya bağlamaktadır²⁹. Ünal³⁰, Diyarbakır'ı Malatya'ya bağlayan ve kaynaklarda bahsedilmeyen Diyarbakır-Malatya arasında ikinci bir kervan yolunun varlığından bahsetmiş ve yolun Kâhta üzerinden Malatya'ya bağlandığı öngörüsünde bulunmuştur.

Gerçekten de Diyarbakır'dan sonra gelen Han-ı Gevran, Malatya'ya Harput üzerinden ulaşan yoldan farklı bir yol güzergâhını ortaya koymaktadır. Han-ı Gevran'dan (XIII. yüzyılın sonu - XIV. yüzyılın başları)³¹ sonra aynı güzergâh üzerinde ikinci menzil olması gereken Selhan denen bölgede hanın varlığına rastlanmamakla birlikte bir hanın varlığından bahsedilmektedir³². Yol güzergâhında üçüncü menzil olarak Karakaya Hanı'na (XIII. yy. sonları-XIV. yy. başları)³³ rastlanmakta, dördüncü menzili Çermik Hanı oluşturmaktadır. Kış aylarında kullanıma elverişli olmayan, Fırat'ın derin nehir yatağıyla Adıyaman-Malatya bölgesinden ayırdığı bu yol güzergâhı, Çüngüş'e yani batıya doğru gidildiğinde çok daha dağlık bir arazi ve ağır kış şartlarına maruz kalmaktadır. Buna rağmen Çüngüş'ün Hanköyü Mahallesi'nde bir hanın varlığının ve günümüzde hanın üzerine yeni bir ev yapıldığının bilinmesi³⁴, Diyarbakır'ı Malatya'ya bağlayan bu yol güzergâhının varlığını kanıtlamaktadır. Fırat'ın en dar yeri olan günümüzde bir baraj yapısı bulunan Karakaya'da da eskiden beri bir geçit bulunması oldukça muhtemeldir. Böylece Diyarbakır-Pütürge-Malatya yol güzergâhında beşinci menzil Hanköyü Hanı olmaktadır. Çermik Hanı'nın ilerlediği güzergâh dikkate alındığında, Diyarbakır'ın Pütürge üzerinden Malatya-Kâhta arasında uzanan³⁵ kervan yoluna bağlandığı, böylece hem Malatya'ya hem de Kâhta'ya ulaşımı sağladığı anlaşılmaktadır.

Yaptığımız araştırmalarda Çermik Hanı'nın bir yol ayrımında yer aldığını, bir yol güzergâhının da güneye doğru döndüğünü tespit etmiş bulunmaktayız. Dördüncü menzildeki Çermik Hanı'nın güneyinde yer alan toprak altında bulunmasından dolayı tarihi ve planını bilemediğimiz Ağaçhan Hanı³⁶, farklı bir yolun beşinci menzili oluşturmaktadır. Çermik Hanı, Ağaçhan Hanı ile Diyarbakır'ı Siverek üzerinde Şanlıurfa'ya bağlayan bir yol güzergâhını ortaya koyması açısından da önemlidir. Diyarbakır-Halep için en uygun yol Siverek, Şanlıurfa, Birecik, Nizip, Karkamış veya Gaziantep, Kilis tercih edilebileceğine göre³⁷ Çermik Hanı, güneye uzanan yol güzergâhını da Diyarbakır'a bağlayan kilit bir noktadadır.

²⁴ Aytaç, "Selçuklu Döneminde Malatya-Kâhta...", s.56.

²⁵ Yavuz, "Anadolu Selçuklu Kervansaraylarında...", s.259-260.

²⁶ Aytaç, "Selçuklu Döneminde Malatya-Kâhta...", s.51, 520.

²⁷ Aytaç, "Selçuklu Döneminde Malatya-Kâhta...", s.52-55.

²⁸ <http://seldjukian.blogspot.com/2007/11/kervansaraylar-zerine-almalar-ayl-tkel.html> [Erişim Tarihi: 22.03.2022].

²⁹ Muammer Kemal Özergin, *Anadolu Selçukluları Çağında Anadolu Yolları*, Yayınlanmamış Doktora Tezi, İstanbul Üniversitesi Edebiyat Fakültesi, İstanbul, 1959, s.56-63, 98-101; Ünal, *Diyarbakır İli'ndeki...*, s.117.

³⁰ Ünal, *Diyarbakır İli'ndeki...*, s.117.

³¹ İrfan Yıldız, "Han-ı Gevran", *Sosyal ve Beşerî Bilimlerde Akademik Araştırma ve Değerlendirmeler*, (Ed. İrfan Yıldız), Serüven Yayınevi Yayınları, İzmir, 2021, s.4; Ünal, *Diyarbakır İli'ndeki...*, s.116.

³² Ünal, *Diyarbakır İli'ndeki...*, s.123.

³³ Ünal, *Diyarbakır İli'ndeki...*, s.120.

³⁴ Çüngüş İlçesi Handere Mahalle Muhtarı Kahraman Altunkanat, ev yapım çalışmaları sırasında hanın yıkıldığından hatta evin temel kazısında birçok küpün çıkarıldığından da bahsetmektedir.

³⁵ Aytaç, "Selçuklu Döneminde Malatya-Kâhta...", s.519.

³⁶ Çermik İlçesi Ağaçhan Mahalle Muhtarı Cuma Ağaçhanlı tarafından hanın yeri gösterilmiş ancak toprak altında kaldığından planı tespit edilememiştir.

³⁷ Orhan Cezmi Tuncer, *Anadolu Kervan Yolları*, Vakıflar Genel Müdürlüğü Yayınları, Ankara, 2007, s.52.

Son olarak; Diyarbakır İlinin batısında yer alan Çermik İlçesi, Fırat Nehri'nin batıya doğru geçit vermediği dağlarla çevrili bir bölgede bulunmaktadır. Küçük bir yerleşim yeri olmasına karşın buradaki han, iklim ve coğrafi özellikler açısından bakıldığında özellikle yaz aylarından kullanılması muhtemel, önemli ve oldukça işlek bir yol güzergâhının varlığını ortaya koymaktadır. Diyarbakır'ı çevre illere bağlayan bu yol güzergâhında Çermik İlçesinin bir yol ayrımı görevi gördüğü ve bir yoldan Diyarbakır'ı Pütürge üzerinden Malatya'ya ve Kâhta'ya bağlarken diğer yoldan da Diyarbakır'ı Siverek üzerinden Şanlıurfa'ya bağladığı anlaşılmaktadır. Malatya-Kâhta arasındaki kervan yolu güzergâhının tespitinden sonra³⁸, aynı yol güzergâhının Diyarbakır ve Şanlıurfa arasındaki kervan yolu bağlantısını göstermesi açısından da Çermik Hanı kilit işlevdedir.

Çermik Hanı ayrıca Malatya-Kâhta kervan yolu üzerinde varlığı bilinen birçok eşodaklı handan biri olması açısından da ayrı bir öneme sahiptir. Benzer plan tipolojisini gösteren hanlar dikkate alınarak Selçuklu döneminde 13. yüzyılın ilk yarısına tarihlendirilen yapının ilçe merkezinde yer alması ve 20. yüzyılın başlarına kadar ayakta kalabilmesi farklı işlevlerle de olsa Osmanlı ve Cumhuriyet sonrası dönemlerde de kullanıldığını göstermektedir. Eşodaklı hanlar grubuna giren ve simetrik düzenlemesiyle dikkat çeken Çermik Hanı kapalı avlusu, avlunun etrafına sıralanmış eyvanları, servis mekânları ile insanlar için barınma mekânı olarak kullanılan odaları ve bunların gerisinde hayvanlara ayrılmış ahır bölümünden oluşmaktadır. Hayvanlara ait ahır bölümünün yolculara ayrılan odalar, eyvanlar ve avludan ayrılmış olması rahat ve konforlu bir kullanım alanı sunmaktadır. Diğer taraftan odaların etrafının hayvanlara ayrılan ahırla çevrelenmiş olması, odaların sıcaklığını da korumaya yardımcı olmaktadır.

Birden çok kapı ile de dışarıyla bağlantılı olan Çermik Hanı, eşodaklı hanların genel özelliği olan küçük avlulu ve soğuk hava şartlarına uygun kapalı yapılar olma özelliklerini de üzerinde barındırmaktadır. Yöreye özgü moloz taş malzemenin kullanıldığı Çermik Hanı sade bir yapı olmakla birlikte önemli bir merkez olan Diyarbakır'ı, Malatya, Adıyaman ve Şanlıurfa'ya bağlayan ticaret yollarının küçük yerleşim birimlerinden geçtiğini göstermektedir.

Çermik Hanı'nın incelediğimizde ahır olarak kullanılması ve bakımsız bir şekilde yakın bir geçmişe kadar ulaşmış olmasına karşın yol genişletme çalışmaları gibi bir amaç için yıkılmış olması büyük bir talihsizliktir. Geçmişimizin kültür yansımaları olan bu eserleri en azından belgelerde korumak, varlığının ve değerinin gelecek kuşaklara aktarılmasını sağlamak en önemli hedefimizdir. Ancak Çermik Hanı ve Hanköyü Hanı günümüze ulaşamamasına karşın Çermik'i Siverek'e bağlayan yol güzergâhındaki Ağaçhan Hanı toprak altında kaldığından kazılarla ortaya çıkarılabilecek bir potansiyele sahiptir. Bu önemli yapıların restore edilerek yol güzergâhlarının turizme kazandırılması küçük yerleşim birimlerinin turizm yönünden gelişimi açısından da önemli ve gereklidir.

³⁸ Aytaç, “Selçuklu Döneminde Malatya-Kâhta...”, s.519.

KAYNAKÇA

- Akozan, Feridun, "Türk Han ve Kervansarayları", *Türk San'atı Tarihi Araştırma ve İncelemeleri-I*, İstanbul Güzel Sanatlar Akademisi Türk San'atı Tarihi Enstitüsü Yayınları, İstanbul, 1963, s.133-167.
- Aytaç, İsmail, "Selçuklu Döneminde Malatya-Kâhta Kervan Yolu ve Kervansarayları" *I. Uluslararası Selçuklu Kültür ve Medeniyeti Kongresi, Bildiriler-I*, (Ed. Osman Eravşar), Selçuk Üniversitesi Selçuklu Araştırmaları Merkezi Yayınları, Konya, 2001, s.49-59, 519-527.
- Aytaç, İsmail, "Selçuklu Kervansarayları", *Türkler, C.7*, (Ed. Hasan Celal Güzel- Halil İnalçık), Yeni Türkiye Yayınları, Ankara, 2002, s.854-910.
- Bayhan, Ahmet Ali- Salman, Fikri; Adıyaman Yüzey Araştırması (2000-2004), TC. Kültür ve Turizm Bakanlığı Yayınları, Adıyaman, 2010.
- Erdmann, Kurt, *Das Anatolische Karavansaray des 13. Jahrhunderts I-II*, Berlin, 1961.
- Ersoy, Bozkurt, "Anadolu Selçuklu Kervansarayları", *Kültür ve Sanat*, S.31, Ankara, 1996, s.16-20.
- Görür, Muhammet, "Anadolu Selçuklu Dönemi Kervansarayları Genel Bibliyografya Denemesi", *Anadolu Selçuklu Dönemi Kervansarayları*, (Ed. Hakkı Acun), TC. Kültür ve Turizm Bakanlığı Yayınları, Ankara, 2007, s.530-559.
- Görür, Muhammet, "Anadolu Selçuklu Dönemi Kervansarayları Kataloğu", *Anadolu Selçuklu Dönemi Kervansarayları*, (Ed. Hakkı Acun), TC. Kültür ve Turizm Bakanlığı Yayınları, Ankara, 2007, s.470-529.
- Güran, Ceyhan, *Türk Hanlarının Gelişimi ve İstanbul Hanları*, Vakıflar Genel Müdürlüğü Yayınları, Ankara, 1978.
- <http://seldjukian.blogspot.com/2007/11/kervansaraylar-zerine-almalar-ayl-tkel.html> [Erişim Tarihi: 22.03.2022].
- İlter, İsmet, *Tarihi Türk Hanları*, Karayolları Genel Müdürlüğü Yayınları, Ankara, 1969.
- Kuban, Doğan, *Selçuklu Çağında Anadolu Sanatı*, Yapı Kredi Yayınları, İstanbul, 2002.
- Özergin, M. K., *Anadolu Selçukluları Çağında Anadolu Yolları*, Yayınlanmamış Doktora Tezi, İstanbul Üniversitesi Edebiyat Fakültesi, İstanbul, 1959.
- Tuncer, Orhan Cezmi, *Anadolu Kervan Yolları*, Vakıflar Genel Müdürlüğü Yayınları, Ankara, 2007.
- Turan, Osman "Selçuklu Kervansarayları", *Belleten*, C.X, S.39, Ankara, 1946, s.471-496.
- Ünal, Rahmi Hüseyin, "Antalya-Korkuteli Kervan Yolu Üzerinde Bilinmeyen Üç Han", *Sanat Tarihi Dergisi*, C.XIX, S.1, Nisan 2010, s.57-99.
- Ünal, Rahmi Hüseyin, "Sevserek Hanı (Malatya-Pütürge) ve Yerhan (Erzincan-Refahiye) Hakkında Bir İnceleme", *I. Türkoloji Kongresi Tebliğleri 15-20 Ekim 1973*, C.III, Tercüman Gazetesi- İstanbul Üniversitesi Edebiyat Fakültesi Türkiyat Enstitüsü Yayınları, İstanbul, 1979, s.952-968.
- Ünal, Rahmi Hüseyin, *Diyarbakır İli'ndeki Bazı Türk-İslam Anıtları Üzerine Bir İnceleme*, Atatürk Üniversitesi Edebiyat Fakültesi Yayınları, Erzurum, 1975.
- Yavuz, Aysıl Tükel, "Anadolu Selçuklu Dönemi Kervansaraylarının Tipolojisi" *IV. Milli Selçuklu Kültür ve Medeniyeti Semineri Bildirileri*, 25-26 Nisan 1994, Selçuk Üniversitesi Selçuklu Araştırmaları Merkezi, Konya, 1995, s.183-198.
- Yavuz, Aysıl Tükel, "Anadolu Selçuklu Kervansaraylarında Mekan-İşlev İlişkisi İçinde Savunma-Barınma" *IX. Vakıf Haftası Kitabı*, Vakıflar Genel Müdürlüğü Yayınları, Ankara, 1991, s.253-284.
- Yavuz, Aysıl Tükel, "Alara Han'ın Tanıtılması ve Değerlendirilmesi" *Belleten*, C.XXXIII, S.132, Ankara, 1969, s.429-491.
- Yavuz, Aysıl Tükel, "Anadolu'da Eşodaklı Selçuklu Hanları" *O.D.T.Ü. Mimarlık Fakültesi Dergisi*, S.2, Ankara, 1976, s.187-204.
- Yavuz, Aysıl Tükel, "Mirçinge Han ve Anadolu Selçuklu Dönemi Eşodaklı Kervansarayları Arasındaki Yeri", *O.D.T.Ü. Mimarlık Fakültesi Dergisi*, C.11, S.1-2, Ankara, 1991, s.41-55.
- Yıldız, İrfan, "Han-ı Gevran", *Sosyal ve Beşerî Bilimlerde Akademik Araştırma ve Değerlendirmeler*, (Ed. İrfan Yıldız), Serüven Yayınevi Yayınları, İzmir, 2021, s.1-14.

EXPENDED ABSTRACT

The Khans, which are important structures for the safety of the roads as well as meeting the accommodation needs of the caravans, reveal the trade network that spread all over Anatolia, especially in the XIIIth century. In addition to courtyard (open) khans, closed (hall) khans, and khans consisting of open and closed sections, one of the concentric khans that are included in a different group and of which number is increasing day by day with the researches done but which could not make it to the present day, is Çermik Khan. Considering that almost all of the concentric khans are dated to the first half of the 13th century and are similar in terms of their plan features, it will be correct to acknowledge that the Çermik Khan was built in the first half of the 13th century during the Anatolian Seljuk period.

In terms of plan formation among concentric khans, Çermik Khan reveals a well-coordinated plan compared to large khans, and all its spaces are lined up around the courtyard. The Çermik Khan, which is divided into two by a wall sitting on an area close to a square, surrounds the courtyard located in the center, with iwans and service sections forming the entrance in the front, iwans on both sides, and shelters reserved for humans and animals at the back.

There are four doors opening to the eastern front of Çermik Khan. Two of these doors lead to the iwans surrounding the courtyard, and the two doors at the corners open to two small cells that are independent of the courtyard, arranged as a service area.. While the connection with the outside is generally provided by a main door in the khans, it is seen that there are multiple doors opening directly to the outside in the Çermik Khan. The courtyard, extending in a rectangular form in the north-south direction to the west of the service cells and entrance iwans in the Çermik Khan, expands by merging with the iwans behind and between the service cells. To the west of the courtyard, two of the five doors opening to the wall separating the closed courtyard from the sheltering section lead to the cells and the other three doors lead to the iwans that provide access to the barn. In the sheltering section, there is a barn section that surrounds the cells from three directions.

It is known that during the Seljuk period, two important main caravan routes passed from Diyarbakır, a center that preserved its importance in every period. One of these roads is the caravan route connecting Tabriz to Aleppo and the other connecting Baghdad to Malatya and to many other centers. The latter caravan route connects Diyarbakır to Malatya via Harput. Khan-ı Gevran, which came after Diyarbakır, reveals a different road route than the one that reaches Malatya via Harput. Although there is no khan encountered in the area called Selhan, which must be the second destination on the same route after Khan-ı Gevran, the existence of a khan is known. On the road route, Karakaya Khan is found as the third destination, and Çermik Khan is the fourth destination.

This road route, which the Euphrates separates from the Adıyaman-Malatya region with its deep river bed, is exposed to a much more mountainous terrain and severe winter conditions when directed to Çüngüş, namely to the west. Despite this, the fact that there was a khan in Hanköyü District of Çüngüş and that a new house is built on the khan at present, proves the existence of this road route connecting Diyarbakır to Malatya. It is highly probable that there has been a gateway in Karakaya since the old times, which is the narrowest part of the Euphrates and has a dam today. Accordingly, the fifth destination on the Diyarbakır-Pütürge-Malatya road route is Hanköyü Khan. It is understood that the road route also leaves Pütürge and provides transportation to Kahta. We have determined that Çermik Khan is located at a crossroad, and a road route turns south. Located in the south of the Çermik Khan at the fourth destination but of which date and plan is not known due to its location under the ground, Ağaçhan Khan, constitutes the fifth destination of a different road. Çermik Khan is important in terms of revealing another road route that connects Ağaçhan Khan and Diyarbakır to Şanlıurfa on Siverek road.

Lastly; Çermik Khan, which is connected to the outside with more than one door, has the characteristics of being small-sized, courtyard and closed structures suitable for cold weather conditions, which are the general characteristics of concentric khans. The Çermik Khan, in which the rubble stone material peculiar to the region is used, is a small and simple structure, but it shows that the trade routes connecting Diyarbakır, which is an important center, to Malatya, Adıyaman and Şanlıurfa, pass through small settlements. Although most of them have not reached the present day, it is our greatest goal to try to keep these structures alive with documents, which are important in terms of determining road routes and bringing them to tourism.