

**İlköğretim Öğretmenlerine Yönelik Yapılandırıcı  
İnteraktif Hizmetiçi Eğitim Programı (YİHEP)**

**Proje No: 104K024**

Doç. Dr. Nesrin İŞİKOĞLU  
Doç. Dr. Ramazan BAŞTÜRK  
Yard. Doç.Dr. Feyyaz KARACA

**MAYIS 2010  
DENİZLİ**

## Önsöz

Bu çalışma ile ilköğretim okullarında görev yapan öğretmenlerin interaktif yapılandırmacı hizmetiçi eğitim programları (YİHEP) yoluyla mesleki ve teknik bilgilerini geliştirilmesi amaçlanmıştır. Bu projeye Denizli, İzmir ve Afyonkarahisar illerinde Milli Eğitim Bakanlığına bağlı ilköğretim okullarında çalışan I. ve II. kademedeki görev yapan Anasınıfı, Sınıf öğretmenliği, Türkçe, Matematik, Fen ve Teknoloji ve Sosyal Bilgiler alanlarından 2581 ilköğretim öğretmeni katılmıştır. Proje çerçevesinde ihtiyaç analizi ve pilot çalışma yapılmış ve bu doğrultuda YİHEP eğitim içerikleri oluşturulmuştur. Tamamıyla online olarak YİHEP eğitimleri sürdürülmüş ve başarılı olan öğretmenlere illerindeki Milli Eğitim Müdürlükleri aracılığıyla resmi sertifika verilmiştir. Deneysel araştırma yöntemi kullanılarak, eğitimin etkililiği katılımcı öğretmenlere ön ve son testler uygulanarak saptanmıştır. Araştırma sonucunda, YİHEP eğitimlerinden yararlanan ilköğretim öğretmenlerinin yapılandırmacı eğitim ile ilgili başarıları düzeylerinin arttığı saptanmıştır. Bayan, mesleğe yeni başlamış, lisansüstü eğitim durumuna sahip ilköğretim öğretmenlerinin İnternet aracılığı ile sunulan bu eğitimde daha başarılı oldukları tespit edilmiştir. Ayrıca hazırlanan YİHEP eğitiminin web sayfasının görünümü, içeriği ve kullanıcı tarafından kolay kullanılabilirliği çalışmaya katılan öğretmenler tarafından belirtilmiştir. Bu doğrultuda, öğretmenler için online hizmetiçi eğitim programlarının yaygınlaştırılması önerilmektedir.

Bu araştırma projesi Mayıs 2005 yılında TÜBİTAK Sosyal ve Beşeri Bilimler Araştırma projeleri kapsamında desteklenmeye başlanmış ve Mayıs 2010 yılında tamamlanmıştır.

# İçindekiler

Önsöz .....	2
İçindekiler .....	3
Tablo listesi.....	4
Şekil Listesi.....	6
Özet.....	7
Abstract .....	8
1. GİRİŞ.....	9
1.1.Yapılandırmacı Eğitim .....	12
1.2. Amaçlar .....	15
2. YÖNTEM .....	16
2.1. Örneklem .....	16
2.2. Veri toplama araçları .....	17
2.3. İşlemler .....	19
2.4. Veri toplama ve veri analizi.....	24
3. BULGULAR .....	25
3.1. Pilot çalışmanın bulguları .....	25
3.1.1 Durum saptaması ve ihtiyaç analizi sonuçları.....	25
3.1.2. Pilot okullarda uygulama sonuçları:.....	27
3.1.3. İlk sonuçlar .....	28
3.2. Çalışma Bulguları .....	31
3. 2.1. Kişisel Bilgiler.....	32
3.2.2. Ön - test Sonuçları.....	36
3.2.3. Son - test sonuçları.....	39
3.2.4. YİHEP Eğitiminin Etkiliği .....	41
3.2.5. YİHEP Eğitiminin Değerlendirilmesi .....	43
3.2.6. Öğretmenlerin demografik özellikleri ile YİHEP başarı durumlarının karşılaştırılması.....	45
4. SONUÇ VE ÖNERİLER.....	50
5. KAYNAKÇA .....	53
EK 1. YİHEP Öğretmen Anketi .....	56
EK 2. YİHEP Program Değerlendirme Formu .....	58
EK 3. Pamukkale Üniversitesi ve Milli Eğitim Bakanlığı arasında imzalanan YİHEP protokolü.....	59
TÜBİTAK PROJE ÖZET BİLGİ FORMU .....	62

## Tablo listesi

	Sayfa
Tablo 1. Yıllara ve branşlarına göre ilköğretim öğretmen sayı ve yüzdeleri.....	16
Tablo 2. Öğretmenlerin Bilgisayar ve İnternet kullandıkları yerler.....	23
Tablo 3. Öğretmenlerin Bilgisayar ve İnterneti Kullanma Sıklıkları.....	24
Tablo 4. Öğretmenlerin Öğrenci Merkezli Eğitim (ÖME) programı hakkındaki görüşleri .....	25
Tablo 5. Pilot çalışmaya katılan öğretmen sayıları	26
Tablo 6. İlköğretim öğretmenlerinin öğretmenlik alanlarına göre ön-teste katılım durumları .....	27
Tablo 7. İlköğretim öğretmenlerinin öğretmenlik alanlarına göre son-teste katılım durumları .....	27
Tablo 8. Yıllara göre YİHEP Üye Artışı .....	28
Tablo 9. Cinsiyete göre ilköğretim öğretmen sayı ve yüzdeleri .....	29
Tablo 10. Branşlara göre ilköğretim öğretmen sayı ve yüzdeleri .....	30
Tablo 11. Görev yaptıkları illere göre ilköğretim öğretmen sayı ve yüzdeleri .....	30
Tablo 12. Görev yapılan okulların yerleşim merkezlerine göre ilköğretim öğretmen sayı ve yüzdeleri .....	31
Tablo 13. Mezun oldukları okul türüne göre ilköğretim öğretmen sayı ve yüzdeleri .....	31
Tablo 14. Hizmet yılına göre ilköğretim öğretmen sayı ve yüzdeleri .....	31
Tablo 15. Ön testi cevaplama sayı ve oranları .....	32
Tablo 16. Branşlara göre ön teste katılan öğretmen sayıları .....	33
Tablo 17. Öğretmenlerin ön teste başarı durumları .....	34
Tablo 18. Branşlara göre ön teste başarılı ve başarısız olan öğretmen sayıları ...	35
Tablo 19. Son testi cevaplama sayı ve oranları .....	35
Tablo 20. Branşlara göre son teste katılan katılmayan öğretmen sayıları .....	36
Tablo 21. Öğretmenlerin son teste başarı durumları .....	36
Tablo 22. Branşlara göre son teste başarı sayı ve oranları .....	36
Tablo 23. Ön ve Son test sonuçlarının karşılaştırılması .....	37
Tablo 24. Branşlara göre Ön ve Son test sonuçlarının karşılaştırılması .....	37
Tablo 25. Değerlendirme formu sonuçları .....	38
Tablo 26. Cinsiyetlerine göre ilköğretim öğretmenlerin başarı durumlarının karşılaştırılması .....	39
Tablo 27. Görev yapılan yerleşim merkezine göre ilköğretim öğretmenlerin başarı durumlarının karşılaştırılması .....	40

Tablo 28. Eğitim durumlarına göre ilköğretim öğretmenlerin başarı durumlarının karşılaştırılması .....	41
Tablo 29. Hizmet yıllarına göre ilköğretim öğretmenlerin başarı durumlarının karşılaştırılması .....	41

## Şekil Listesi

	Sayfa
Şekil 1. Test sorularının madde istatistikleri .....	17
Şekil 2. Üye giriş sayfası .....	20
Şekil 3. Kullanıcı sayfası .....	20
Şekil 4. Test sonuç sayfası .....	21
Şekil 5. Yönetici sayfası .....	21
Şekil 6. YİHEP üyelerinin branşlara göre ön ve son testlere katılım durumları	22
Şekil 7. Yıllara göre YİHEP üye grafiği .....	29
Şekil 8. Ön teste cevap veren öğretmen yüzdeleri .....	33
Şekil 9. Son teste cevap veren öğretmenlerin .....	35

## Özet

Bu araştırma, ilköğretim okullarında görev yapan öğretmenlerin yapılandırmacı interaktif hizmetiçi eğitim programları yoluyla mesleki ve teknik bilgilerini geliştirmeleri konusunu ele almaktadır. YİHEP projesi ile ilköğretim okullarında görev yapan öğretmenlere mesleki ve teknik bilgilerini geleneksel hizmetiçi eğitimden farklı olarak teknoloji destekli interaktif bir eğitim ortamında ve çağdaş bir eğitim felsefesi olan yapılandırmacı yaklaşım doğrultusunda hizmetiçi eğitim sağlamak amaçlanmıştır.

Projeye Denizli, İzmir ve Afyonkarahisar illerinde MEB'e bağlı ilköğretim okullarında çalışan I. ve II. kademedeki görev yapan Anasınıfı, Sınıf öğretmenliği, Türkçe, Matematik, Fen ve Teknoloji ve Sosyal Bilgiler alanlarında 2581 ilköğretim öğretmeni katılmıştır. Proje çerçevesinde ihtiyaç analizi ve pilot çalışma yapılmış ve bu doğrultuda YİHEP eğitim içerikleri oluşturulmuştur. Tamamıyla online olarak YİHEP eğitimleri sürdürülmüş ve başarılı olan öğretmenlere Milli Eğitim Müdürlükleri aracılığıyla resmi katılım sertifikası verilmiştir. Deneysel araştırma yöntemi kullanılarak, eğitimin etkililiği katılımcı öğretmenlere ön ve son testler uygulanarak saptanmıştır.

Proje sonucunda YİHEP eğitimlerinden yararlanan ilköğretim öğretmenlerinin yapılandırmacı eğitim ile ilgili başarı düzeylerinin arttığı saptanmıştır. Bayan, mesleğe yeni başlamış, lisansüstü eğitim durumuna sahip ilköğretim öğretmenlerinin Internet aracılığı ile sunulan bu eğitimde daha başarılı oldukları tespit edilmiştir. Ayrıca hazırlanan YİHEP eğitiminin web sayfasının görünümü, içeriği ve kullanıcı tarafından kolay kullanılabilirliği çalışmaya katılan öğretmenlerce olumlu karşılanmıştır. Sonuç olarak, bu araştırma projesi farklı branşlarda, yaşlarda, deneyimlerde ve bölgelerde görev yapan ilköğretim öğretmenlerinin Internet üzerinden sunulan yapılandırmacı hizmetiçi eğitimden yarar sağladıklarını ve bu hizmetten memnun olduklarını ortaya koymuştur. Bu doğrultuda, öğretmenler için online hizmetiçi eğitim programlarının yaygınlaştırılması önerilmektedir.

## **Abstract**

### **Constructivist Interactive In-Service Training for Primary School Teachers (YİHEP)**

This research is about the interactive constructivist in-service training model for primary school teachers in order to improve their teaching skills and knowledge. The purpose of YİHEP study is to offer interactive constructivist online in-service training for primary school teachers. YİHEP is different from traditional face to face in-service training and it implies constructivist perspective as a modern educational philosophy through interactive online training.

The participants of the research study were 2581 primary school teachers working for public schools in Denizli, İzmir and Afyonkarahisar. The participant teachers were teaching in different grades and subjects including Kindergarten, Primary grades, Science, Social Studies, Turkish and Mathematics. The need assessment and pilot study were conducted at the beginning of the project and the content of the YİHEP were developed as a results of these studies. YİHEP trainings were delivered online and teachers who successfully completed training received an official certificate through their Directorate of Education. The effectiveness of YİHEP was measured through experimental pre and post test design.

The results of the research study indicated that participation in the YİHEP had significantly increased the primary school teachers' knowledge about constructivist education. The teachers who were woman, new starters, highly educated were more successful than other teachers. In addition, participant teachers indicated that they were satisfied about YİHEP web page, content and usage. As a result, teachers from various subject areas, ages and experiences were benefited from YİHEP in-service training and satisfied from this education. In light of this study's findings, online in-service training should be promoted for other teachers.

**Keywords:** In-service teacher training, constructivism, distance education



# 1. GİRİŞ

İçinde bulunduğumuz bilgi çağında bilgi hızla değişmekte ve gelişmektedir. Yeni nesillere şekil verecek olan öğretmenlerinde sürekli olarak mesleki ve teknik bilgilerini çağın koşullarına paralel olarak yenilemeleri gerekmektedir. Öğretmenlerin mesleklerinde kendilerini geliştirmeleri ve sundukları eğitimin kalitesini yükseltmeleri hizmetiçi eğitimle mümkün olmaktadır. Günümüzde bilgi üretiminin artması, üretilen bilginin hemen uygulamaya konulması ve uygulama sonunda elde edilen bilgilerin paylaşımının yaygınlaşması, farklı meslek gruplarının bilgi ve becerilerini seminer, kurs, konferans, mesleki yayın ve araştırmaları izleme gibi etkinliklerle bilgilerini güncellemelerini zorunlu hale getirmektedir (Neo & Wilk, 1993; Baloğlu, 2007). Dünyadaki bilimsel gelişmelere paralel olarak mesleki gelişim faaliyetleri de artmaktadır. Bu nedenle mesleki bilgi ve becerileri geliştirme çalışmalarının da büyük oranda bilginin transferine dayalı bir öğrenme üzerine temellendirildiği varsayılır (Hargreaves, 1994; Stokes, 2001; Baloğlu, 2007).

Bilgilerini sürekli olarak güncellemeleri ve elde ettikleri bilgileri hemen uygulama aşamasına geçirmeleri gereken mesleklerden bir tanesi de öğretmenlik mesleğidir. Kendi mesleki uzmanlık alanları ile ilgili bilgilerin hızla değişmesi ve yenilenmesi ile sınıf yönetimi, rehberlik, öğrenme kuramları ya da ölçme ve değerlendirme gibi öğretmenlik formasyonu alanlarındaki hızlı değişiklikler, öğretmenlerin hem mesleki, hem de eğitim bilimleri alanlarındaki bilgilerini arttırmaları ihtiyacını doğurmaktadır. Türkiye’de kamu okullarında görev yapan öğretmenlerin örgün eğitim sonrası ihtiyacı olan hizmetiçi eğitimler Milli Eğitim Bakanlığı tarafından sağlanmaktadır. Bakanlığın hizmetiçi eğitim ihtiyacı 4.8.1995 tarih ve 22252 sayılı “Hizmetiçi Eğitim Yönetmeliği”ne göre merkez yönetimi olarak “Hizmetiçi Eğitim Daire Başkanlığı”, yerel düzeyde ise “İl Milli Eğitim Müdürlükleri” tarafından planlanarak yürütülmektedir (Baloğlu, 2007). Hizmetiçi Eğitim Yönetmeliği’nin 6. Maddesinin b fıkrası, hizmetiçi eğitimin hedeflerine ulaşabilmesi için “Personelin eğitim ihtiyacına uygun programların düzenlenmesi” hükmünü getirmektedir.

Yine, aynı Yönetmeliğin 22. Maddesi, “Mahalli Hizmetiçi Eğitim Faaliyetleri”nin düzenlenmesini de İl Yönetimlerine bırakmaktadır. Buna göre:

(a) Milli Eğitim Müdürlüklerince, mahalli hizmetiçi eğitim ihtiyaçları doğrultusunda yıllık Hizmetiçi Eğitim Planları hazırlanmakta ve valilik onayı alındıktan sonra yürürlüğe konmakta,

(b) Bu faaliyetlerin tarihi, yeri, programı, eğitim yöneticileri, eğitim yönetici yardımcıları ve eğitim görevlileri ile kursiyerler de valilikçe seçilerek görevlendirilmektedir (Baloğlu, 2007).

Ülkemizde 486 877 öğretmen ilköğretim okullarında hizmet vermektedir (MEB, 2010). Tüm öğretmenlerin hizmetiçi eğitimleri Milli Eğitim Bakanlığı tarafından yapılmaktadır ve 2009 verilerine göre gerçekleştirilen 930 eğitim faaliyetine, 45102 personelin katılımı sağlanmıştır (MEB, 2010a). Bu rakamlar incelendiğinde ilköğretim öğretmenlerinin bu eğitimden faydalanma oranları oldukça düşüktür.

Taymaz (1992), hizmetiçi eğitimin üretim için en temel faktör olan insan gücünün etkinliğini arttırma amacına yönelik yapılması gereken bir etkinlik olarak ifade etekte, hizmetiçi eğitimin yararları arasında, kalite ve verimlilik artışını sağlamak, kurumun kendini yenilemesini kolaylaştırmak ve iş güvenliği gibi birçok etken sıralamaktadır.

Mesleki gelişme konusunda çok sayıda farklı modelin bulunduğu görülmekte, ancak hangi modelin daha yararlı olduğu konusunda bir görüş birliği bulunmamaktadır (Rosenholtz, 1989; Fullan, 1992; Guskey & Huberman, 1995). Ayrıca mesleki gelişim ile ilgili faaliyetlerde farklı koşulların öğrenmeye olan katkısının ne düzeyde gerçekleştiği sorusu da genellikle kapalı kalmakta ve çoğu mesleki geliştirme faaliyeti, öğrenilen bilgilerin kullanılma düzeyinin kontrolden uzak kalması ve katılımcıların motivasyonunu çoğunlukla dikkate almaması yüzünden eleştirilmektedir (McLaughlin, 2002; Baloğlu, 2007). Mesleki gelişmenin birçok amacı bulunmaktadır. Bu amaçlar arasında en kritik olanı, katılımcıların araştırma kültürünün geliştirilmesi olarak düşünülmektedir (Fullan, 1992).

Öğretmenler, mesleki yaşantıları içerisinde oldukça fazla sayıda hizmetiçi eğitime katılmaktadırlar. Onların katıldıkları bu eğitimler ile ilgili görüşleri, eğitimlerin verimliliği, amaca hizmet etme düzeyi ve planlanan kazanımlara ulaşılması bakımından oldukça önemlidir. Günümüzde verilen hizmetiçi eğitimin de yararlığı konusunda yapılan araştırmalarda öğretmenlerin sınıfların kalabalık olması, ders materyallerinin sağlanmaması, bazı öğretim elemanlarının derslere hazırlıksız girmeleri, konularında yetersiz olmaları, kurslara katılacaklara önceden kurs program ve amaçları hakkında bilgi verilmemesi, konaklama yerleri ve dersliklerin temiz olmaması, gerekli ve yeterli öğretim araç-gereçlerinin olmaması/kullanılmaması, kursiyerlerin seviyelerine göre gruplandırılmaması (özellikle yabancı dil, bilgisayar eğitimi gibi kurslarda), program süresinin yetersiz olması ve programın yapıldığı yerin iyi seçilmemesi gibi konularda memnun olmadıklarını bulunmuştur (Bağcı ve Şimşek, 2000; Yalın, 2001). Ülkemizde öğretmenlerin gereksinimlerini karşılayacak kaliteli bir hizmetiçi eğitime ihtiyaç duydukları apaçık ortadadır.

Geleneksel olarak yüz yüze yapılan öğretmen hizmetiçi eğitimine alternatif olarak dünyada farklı modeller mevcuttur. Bu alternatif modeller arasında en yaygın olarak kullanılan model hizmetiçi eğitiminin internet üzerinden sunulmasıdır. İnternet aracılığı ile uzaktan eğitim birçok kurum ve üniversite tarafından verilmekte ve bunların başarılı olduklarına dair sonuçlar çeşitli araştırmalarla gösterilmiştir (Cooley, 2001). Hizmetiçi uzaktan öğretmen eğitimi modelleri yurtdışında uygulanmış ve bu eğitimlerden geçen öğretmenlerin bilgisayar teknolojisini öğrendiklerini ve derslerine entegre ettikleri saptanmıştır (Hicks & Young, 2001).

İnternetin etkin kullanımıyla bireysel öğrenme, öğrenen kontrolü, görsel-ışitsel iletişimin tümünden yararlanma ve zamanın etkin kullanımı mümkün hale gelmiştir. (Chen & Macredie, 2004; Pryor, & Bitter, 2008). İnternet aracılığıyla gerçekleştirilen hizmetiçi eğitimin zaman, yer ve maliyet açısından geleneksel hizmetiçi eğitiminden avantajlı olduğu aynı zamanda da öğretmenlerin kalitelerinin yükseldiği ve mesleki becerilerini yenileme imkânlarını artırdığı bulunmuştur (Baek & Westrom, 2001). Bu nedenle bu

araştırma projesi ilköğretim öğretmenlerine mesleki ve teknik bilgilerini en hızlı ve verimli bir şekilde yenilemeleri için interaktif bir ortamda hizmetiçi eğitim vermeyi amaçlamaktadır. Bu amaçla hizmetiçi eğitim programı yapılandırmacı öğrenme modeline ve teknolojinin aktif olarak ders programlarına entegrasyonuna bağlı olarak sürdürülmesi planlanmıştır. Bu çalışma ilköğretim öğretmenlerine yapılandırmacı yaklaşımı tanıtarak, örneklerle yapılandırmacı eğitimin ülkemiz koşullarında nasıl uygulanabileceğini göstermeyi amaçlamıştır.

### **1.1.Yapılandırmacı Eğitim**

Günümüz eğitiminde bireylerin kendi bilgi edinme çabalarını kendilerinin başlatması “özdüzenleme”, “bağımsız öğrenme”, “yapılandırmacılık” ve “aktif öğrenme” gibi kavramlar öne çıkmıştır (Açıkgöz, 2003). Yapılandırıcı yaklaşım öğrenmeyi, bireyin bilgileri biriktirmesinden çok önceki bilgileriyle yeni bilgilerin birleştirilmesi sonucu oluşan devamlı işlemler bütünü olarak tanımlar (Piaget, 1964; Forman & Landry, 2000). Yapılandırmacı yaklaşım, Jean Piaget’in ve Levy Vygotsky’nin gelişim ve öğrenme ile ilgili olarak geliştirdikleri teorilerden etkilenecek ortaya çıkmış bir bilgi ve öğrenme yaklaşımıdır. Yapılandırmacılığın tüm çabası, öğrenmenin kalıcılığını sağlamak ve üst düzey bilişsel becerilerin oluşmasına katkı getirmektir. Yapılandırmacı yaklaşımda bilgi çevreden pasif bir biçimde alınmaz, algılayan birey tarafından etkin olarak yapılandırılır (Brooks & Brooks, 1993). Bu temel prensiple yapılandırmacı yaklaşım, öğrenmenin bilgi transferine dayandığına inanan davranışçı yaklaşımdan farklılaşır. Fosnot’a (1996) göre yapılandırmacı yaklaşımın temelini dört önemli varsayım oluşturur. Bunlar:

1. Bilgi, öğrenenlerin aktif olarak katıldıkları öğrenmelerin fiziksel bir üründür,
2. Bilgi, öğrenenlerin kendi deneyimlerini anlamlandırmaları sonucunda oluşan sembolik bir üründür,
3. Bilgi, öğrenenlerin paylaşımlarıyla oluşan bir sosyal yapıdır,
4. Bilgi, öğrenenlerin anlamları açıklamaları sonucunda oluşan bir kavramsal yapıdır.

Bu bağlamda, yapılandırmacı yaklaşımda öğrenenin öğrenme sürecindeki aktifliğinin önemi bir kez daha vurgulanmaktadır.

Aynı zamanda, yapılandırmacılık, bireylere bir şeyleri öğretmek yerine bireylere nasıl öğreneceklerini öğretmeyi amaçlar (DeVries & Kohlberg, 1987). Öğrenmenin yapılandırılması için; öğrenen kişinin öğrenilecek materyalle etkileşime girmesi, etkileşimini düşünmesi, sorgulaması, eyleme dökmesi ve yaşamında kullanması gereklidir. Bu kapsamda; yapılandırmacı öğretim sürecinde öğrenci ve öğretmenin birlikte sorumluluğu paylaştığı, öğrencinin öğrenme sürecine aktif katılımının esas alındığı, öğrenmenin yaşantı yoluyla sağlanmasının gerekli olduğu ve öğrenmenin sınıf içi ve sınıf dışı çalışmalar sonucunda olduğu vurgulanır (Brooks & Brooks, 1993).

Yapılandırmacı öğrenmede bilgiyi öğrenen bireylere aktarmak yerine bilgi öğrenen tarafından kendi zihinsel süreçleri içinde yapılandırılır. Bu öğrenme modelinde öğrenen birey aktif olarak öğretim sürecinde yer alır. Bilgilerini ön öğrenmeleri ile ilişkilendirir ve yeni bilgileri sınıflandırarak yapılandırır. Bu sayede bireyler ilişki kurma, analiz etme, değerlendirme, problem çözme ve eleştirel düşünme gibi beceriler geliştirirler. Bu araştırma projesi içinde ilköğretim öğretmenlerine yapılandırmacı öğrenme modeli ve bu modelin içinde teknoloji entegrasyonu tanıtılacak ve örneklerle bu modelin ülkemiz koşullarında nasıl uygulanabileceği açıklanacaktır.

Yapılandırmacı yaklaşım birçok ülkede yaygın olarak kullanılan bir eğitim yaklaşımıdır. Yapılandırmacı yaklaşım hakkında yapılan araştırmalarda öğretmenlerin sınıflarında bu yaklaşımı kullanmalarına yönelik görüşleri de incelenmiştir. Bu çalışmalarda öğretmenlerin yapılandırmacılıkla ilgili farklı görüşleri ortaya çıkmıştır (Richardson, 1996; Rawitz & Snow, 1998). Rawitz & Snow (1998) 2200 öğretmen üzerinde yaptıkları araştırmada, sınıf öğretmenlerinin branş öğretmenlerine göre daha yapılandırmacı inançlara sahip olduklarını belirlemişlerdir. Ayrıca, öğretmenlerin branşlarına ve mezun oldukları okullara göre de yapılandırmacı yaklaşıma yönelik görüşlerin de farklılıklar olduğunu bulmuşlardır.

Ülkemizde yapılan benzer arařtırmalarda öğretmenlerin yapılandırmacı yaklařıma ve deęiřen yeni Milli Eęitim Bakanlıęı eęitim programına yönelik görüřleri incelenmiřtir. Çınar, Teyfur ve Teyfur (2006) ilköęretim okulu öğretmen ve yöneticilerinin yapılandırmacı eęitim yaklařımı ve yeni programlar hakkındaki görüřlerini ortaya koydukları çalıřmada, öğretmen ve yöneticiler yapılandırmacı eęitim yaklařımı hakkında genel olarak olumlu görüř bildirdikleri ve öğretmenlerin cinsiyetlerine göre görüřlerinde farklılıklar olduęunu tespit etmiřlerdir. Benzer bir arařtırmada, Gömleksiz (2007) sekiz ildeki 982 öğretmenin katıldıęı arařtırmasında öğretmenlerin yeni ilköęretim programına yönelik görüřlerini incelemiř, öğretmenlerin mesleki kıdeme göre programı tanıma açasından görüřleri açasından arasında anlamlı farklılıklar bulmuřtur. Yapıcı ve Demirdelen (2007) sosyal bilgiler öğretmenleriyle ilgili yaptıkları çalıřmada öğretmenlerin yapılandırmacı yaklařıma yönelik olumlu görüřlere sahip olmalarına raęmen bunun zaman alıcı bir süreç olduęu, okulların fiziki alt yapı eksiklikleri ve kalabalık sınıfların uygulamada bir takım sıkıntılara neden olduęunu ifade etmiřlerdir. Bu nedenle yeni programın etkililięi için zamana yayılan bir uyum süreci, ciddi ve nitelikli bir hizmetiçi eęitiminin gerekli olduęunu belirtmiřlerdir.

Türkiye’de deęiřen ve geliřen siyasi ve ekonomik kořullar, özellikle Avrupa Birlięi’ne uyum süreci çerçevesinde eęitim programların da yenilenme süreci bařlamıřtır. Bu sürece baęlı olarak Milli Eęitim Bakanlıęı (MEB) 2005- 2006 öğretim yılından itibaren “Yeni İlköęretim Programını” uygulamaya koymuřtur. Bu yeni program “yapılandırmacı yaklařım” ya da “öęrenci merkezli” eęitim anlayıřını temel almaktadır (MEB, 2007). Bu yeni yaklařımının uygulanmasının bařarıya ulařması, aęırlıklı olarak öğretmenlerin bu yaklařımla ilgili olumlu görüřleri benimsemeleriyle ve bu yaklařımı kullanmalarıyla yakından ilgilidir.

## 1.2. Amaçlar

Bu araştırmanın öncelikli genel amacı ilköğretimde hizmet veren farklı alanlardaki öğretmenlerin mesleki ve teknik bilgilerini, geleneksel hizmet içi eğitimden farklı olarak, teknoloji destekli interaktif bir eğitim ortamında ve çağdaş bir eğitim felsefesi olan yapılandırmacı yaklaşımı kullanarak geliştirmektir. Ayrıca deneysel yöntemle yürütülen bu çalışma Türk eğitim sistemi ile birebir örtüşen, teknoloji destekli ve ilköğretim öğretmenlerinin ihtiyaçlarına cevap verebilecek çağdaş bir hizmetiçi eğitim modeli ortaya koymaktadır. Bu genel amaçlar doğrultusunda bu araştırma aşağıdaki ilkeleri de gerçekleştirmeyi hedeflemektedir.

1. Hizmetiçi eğitime ayrılan kaynakları en verimli şekilde kullanmak ve hizmetiçi öğretmen eğitiminin maliyetini en aza indirmek.
2. Öğretmenlerin ihtiyaçları olan alanlarda uzmanlar tarafından hazırlanmış en kaliteli ve en geçerli bilgiye ulaşmalarını sağlamak.
3. Öğretmenlerin hizmetiçi eğitimlerinde harcadıkları zamanı en verimli şekilde planlamak, onları istedikleri zaman ve yerde mesleki gelişimlerine katkıda bulunmalarını sağlamak.
4. Öğretmenlerin teknoloji destekli, yapılandırmacı öğretim yaklaşımı konusundaki becerilerini geliştirmek.
5. Yapılandırıcı öğrenme kuramına ve teknoloji entegrasyonuna dayalı hizmetiçi eğitim modeli oluşturmak.
6. Öğretmen kalitesini standartlaştırmak ve yükseltmek.

## 2. YÖNTEM

Bu projede tarama ve deneme modelleri birlikte kullanılmıştır. Tarama modelleri, geçmişte ya da günümüzde mevcut olan bir durumu olduğu şekliyle betimlemeyi amaçlayan araştırma modelleridir (Karasar, 2000). Bu kapsamda projenin tarama boyutunda ilköğretim öğretmenlerinin hizmetiçi eğitim ihtiyaçlarının belirlenmesi, YİHEP eğitiminden memnuniyetleri ve demografik özellikleri tarama modeli içerisinde yer alan “*genel tarama modeli*” kullanılarak değerlendirilmiştir.

Deneme modelleri ise, neden - sonuç ilişkisini belirlemek amacıyla, araştırmacının kontrolü altında gözlenmek istenen verilerin üretildiği araştırma modelleridir (Karasar, 2000). Projenin deneme boyutundaki analizlerinde ise, hazırlanan YİHEP eğitiminin etkililiği deneme modelleri içerisinde yer alan “*Tek Grup Öntest – Sontest*” araştırma deseni kullanılarak değerlendirilmiştir. Bu kapsamda, YİHEP eğitiminin etkililiği ilköğretim öğretmenlerinin katıldıkları ön test ve son test sonuçları karşılaştırılarak veriler analiz edilmiştir.

### 2.1. Örneklem

Bu araştırmaya, MEB’e bağlı ilköğretim okullarında çalışan I. ve II. Kademedeki görev yapan, anasınıfı, sınıf öğretmenliği, Türkçe, matematik, fen bilgisi ve sosyal bilgiler öğretmenleri katılmıştır. Ege bölgesi genelinde çalışmanın yapılacağı iller Başbakanlık Devlet Planlama Teşkilatı (1998) tarafından yapılan illerin sosyo-ekonomik gelişmişlik sıralaması araştırmasında yer alan bölgesel gelişim endekslerine bağlı olarak tabakalı örneklem seçim tekniğine göre Ege bölgesinden gelişmişlik endeksinde en üst, en düşük ve ortada yer alan 3 il seçilerek araştırmaya dahil edilmiştir. Bu iller İzmir, Afyonkarahisar ve Denizlidir. Bu illerden çalışmaya katılan öğretmen sayısı Tablo 1’de verilmiştir.



**Tablo 1.** Yıllara ve branşlarına göre ilköğretim öğretmen sayıları

Değişken	Kategori	2007	2008	2009	Toplam
Öğretmenlik alanları	Anaokulu	10	71	161	242
	Sınıf Öğretmenliği	17	130	871	1018
	Matematik	23	110	214	347
	Fen ve Teknoloji	27	122	234	383
	Sosyal Bilgiler	12	53	176	241
	Türkçe	34	110	206	350
Toplam		123	596	1862	2581

YİHEP projesiyle 2007 – 2009 yılları arasında Denizli, İzmir ve Afyonkarahisar illerinde ilköğretimde görev yapan 6 branştaki tüm öğretmenlere ulaşılmaya çalışılmıştır. YİHEP eğitimlerine toplam 2581 ilköğretim öğretmeni katılmıştır. Tablo 1 branşlara göre incelendiğinde sınıf öğretmenliği branşındaki öğretmenlerin diğer branşlara göre daha fazla YİHEP'e üye oldukları görülmektedir. İlköğretim okullarında sınıf öğretmenlerinin sayısı olarak diğer öğretmenlerden fazla olması bunun temel nedeni olarak düşünülmektedir. En az katılım ise 241 öğretmenle sosyal bilgiler alanında gerçekleşmiştir.

## 2.2. Veri toplama araçları

***İhtiyaç Analizi Anketi:*** İlköğretim öğretmenlerin hizmetiçi eğitim konusundaki ihtiyaçları, istekleri ve görüşlerini belirlemek amacıyla anket formu hazırlanmıştır. Hazırlanan bu anket Denizli ili merkez ilçede tesadüfî örneklem metoduna göre belirlenen 11 okulda 307 öğretmene uygulanmıştır. Anket kişisel bilgiler ve internet kullanımına yönelik 21 soru, hizmetiçi eğitime yönelik 14 soru ve yapılandırmacı eğitime yönelik 34 sorudan oluşmaktadır. Ankette açık uçlu ve 5'li Likert tipi sorular kullanılmıştır. (EK 1. YİHEP öğretmen anketi).

***Ön-Test (Bilgi Testi):*** YİHEP kapsamında yer alan altı branşta hazırlanan içeriğe uygun, öğretmenlerin bilgi seviyelerini ölçmek amacı ile çoktan seçmeli test formatında her alan için en az 50 adet ön-test / son – test maddeleri oluşturulmuştur. Pilot çalışma kapsamında, YİHEP web sayfasına üye olan öğretmenler ön ve son test sorularının

cevaplandırmışlardır. Madde istatistikleri (madde güçlüğü, madde ayırıcılığı vb.) hesaplanarak soruların geçerlilik ve güvenilirlik çalışmaları yapılmıştır. (Şekil 1)

Sıra	Soru	Dersi	Gösterim	Doğru	Yanlış	Boş	Derece
1	134	Ana Sınıfı	21	9	13	1	0,42
2	135	Ana Sınıfı	61	45	17	1	0,73
3	136	Ana Sınıfı	25	10	16	1	0,4
4	137	Ana Sınıfı	25	4	22	1	0,16
5	138	Ana Sınıfı	19	15	5	1	0,78
6	139	Ana Sınıfı	26	8	19	1	0,3
7	140	Ana Sınıfı	46	16	30	2	0,34
8	141	Ana Sınıfı	26	5	22	1	0,19
9	142	Ana Sınıfı	20	12	9	1	0,6
10	143	Ana Sınıfı	20	14	7	1	0,7
11	144	Ana Sınıfı	52	16	36	2	0,3
12	145	Ana Sınıfı	94	40	55	1	0,42
13	146	Ana Sınıfı	26	9	17	2	0,34
14	147	Ana Sınıfı	125	116	10	1	0,92
15	148	Ana Sınıfı	25	3	22	2	0,12
16	149	Ana Sınıfı	58	19	39	2	0,32
17	150	Ana Sınıfı	19	11	9	1	0,57
18	151	Ana Sınıfı	115	18	97	2	0,15
19	152	Ana Sınıfı	19	14	6	1	0,73
20	153	Ana Sınıfı	19	12	7	2	0,63
21	154	Ana Sınıfı	19	17	2	2	0,89
22	155	Ana Sınıfı	44	35	10	1	0,79
23	156	Ana Sınıfı	124	114	11	1	0,91

Şekil 1. Test sorularının madde istatistikleri

Her alan ile ilgili ön-test ve son-test soru örnekleri web sayfasına yerleştirilmiştir. Üye öğretmenlerin ön testte 15 adet çoktan seçmeli soruyu cevaplandırdıktan sonra üye olduğu derse ait ders notlarına ulaşabilmektedir. 15 adet test sorusu “kolay,” “orta” ve “zor” olmak üzere üç kategoride random olarak üye öğretmenlere cevaplandırmaları için gelmiştir. Soruların zorluk dereceleri öğretmenlerin cevaplandırma düzeylerine göre otomatik olarak belirlenmiştir.

**Son-Test (Ön-Test tekrarı):** Son test soruları da ön testle aynı şekilde geliştirilmiş ve uygulanmıştır. Son test araştırmaya katılan ilköğretim öğretmenlerinin başarı düzeylerini belirlemek ve sertifika almaya hak kazananları tespit etmek amacıyla kullanılmıştır.

**Demografik Bilgi Formu:** Öğretmenlerin kişisel ve mesleki bilgilerini kapsayan maddelerden oluşmaktadır. Bu sorular YİHEP’e üye kayıt sırasında öğretmenler tarafından doldurulmuştur. Bu form kapsamında öğretmenlerin cinsiyeti, yaşı, branşı,

görev yaptıkları okul ve yerler sorulmuştur. Sorulara yönelik bilgiler YİHEP'e üye olmak için kayıt sırasında öğretmenler tarafından verilmiştir.

**YİHEP Program Değerlendirme Formu:** Bu Form YİHEP'in kullanımına ilişkin öğretmenlerin görüşlerini içeren maddelerden oluşmuştur. YİHEP eğitimlerine katılan öğretmenlere web sayfasının görünümünü, içeriğin etkililiğini ve kullanım kolaylığını ölçen 24 soru sorulmuştur. Sorular 1 (kesinlikle katılmıyorum), 2 (katılmıyorum), 3 (katılıyorum) ve 4 (kesinlikle katılıyorum) şeklinde derecelendirilmiştir. Formda yer alan 24 sorudan 3 tanesi web sayfasının görünümü, 14 tanesi web sayfasının içeriği ve 7 tanesi web sayfasının kullanımı ile ilgili sorulardır. Gönüllü olarak 595 öğretmen değerlendirme formunu doldurmuşlardır. (EK 2. YİHEP Program Değerlendirme Formu)

### 2.3. İşlemler

**Pilot çalışma:** Denizli ili pilot il olarak seçilmiş ve bu bölgede çalışan öğretmenlere yukarıda belirlenen veri toplama araçları uygulanmış, pilot okullarda öğretmenler YİHEP eğitimlerine katılmış ve geri bildirimler alınmıştır. Pilot çalışma öncesi "ihtiyaç analizli ve durum saptaması" amacıyla Denizli ili merkez ilçede 11 resmi ilköğretim okulunda görev yapan 307 öğretmene anket uygulanmıştır. Bununla birlikte, pilot çalışma kapsamında yer alan Raşit Özkardeş, Deşdemir ve Fahri Akçakoca okullarında çalışmaya katılan öğretmenler öncelikli olarak hazırlanan YİHEP içerikleri okuyarak eleştirel değerlendirmeler yapmışlardır. YİHEP alan sorumluları ile hazırlanan içerikleri okuyan öğretmenler bir araya gelerek odaklı grup görüşmeleri yapmışlardır. Bu okullarda ayrıca örnek yapılandırmacı etkinlikler denenmiş ve web sayfasına konulmak üzere video ile kayıt edilmiştir. Ayrıca veri toplama araçları ve eğitim içeriği pilot çalışma kapsamında değerlendirilmiş ve güncellenmiştir.

**İçerik Geliştirme:** YİHEP' in eğitim içeriği Anasınıfı, Türkçe, Matematik, Fen ve Teknoloji, Sosyal Bilgiler ve Sınıf Öğretmenliği olmak üzere altı branşta alanında uzman komisyonlar oluşturularak (5-7 kişi arasında) hazırlanmıştır. Bu komisyonlarda farklı

üniversitelerden alan uzmanı akademisyenler ve ilköğretim okullarında görev yapan tecrübeli öğretmenler yer almışlardır. Ayrıca, ilköğretim öğretmenleri için resmi sertifika alma süreci içinde Milli Eğitim Bakanlığı ilköğretim genel müdürlüğü komisyon üyeleri tarafından incelenerek YİHEP eğitim içerikleri onaylanmıştır. Hazırlanan içerikler web ortamında öğretmenlere sunulmuştur.

İçerik modüler program geliştirme modeline göre dizayn edilmiştir. Tüm öğretmenler için hazırlanan “Giriş” modülü yapılandırmacı eğitimin tanımı, önemi, felsefesi, geleneksel eğitimden farklı yönleri ve neden benimsenmesi gerektiği gibi konularda bilgileri içermektedir. Tüm branşlardaki modüllerin temel alanları “amaç” “içerik”, “eğitim süreci” ve “değerlendirme” olarak belirlenmiş ve bunlara ilave olarak alanlara özgü örneğin “eğitim ortamı” “malzeme ve gereçler” “sınıf yönetimi” gibi ilave modüllerde oluşturulmuştur. İçerik; video, ses kaydı, resim, fotoğraf ve grafik gibi görsellerle desteklenmiştir.

**Web Tasarımı:** YİHEP Web sayfası kullanıcı ve yönetici sayfaları olarak hazırlanmıştır. Kullanıcı sayfalarında proje ve yapılandırmacı eğitimle ilgili genel bilgiler sunulmuştur. Kullanıcı öğretmenler Adı, Soyadı, e-mail adresleri, bağlı buldukları kurumları, branşlarını ve benzeri kişisel bilgilerini yazıp sisteme ilk başvuruyu yaparak üye olmuşlardır (Şekil 2). Bu işlem sonucunda, e-mail adreslerine sisteme giriş şifreleri ve yöneticiye de kullanıcı onayı gönderilmiştir. Yönetici tarafından onay işlemi gerçekleştikten sonra kullanıcı öğretmen şifresini kullanarak sisteme giriş yapmıştır.

**YİHEP**

İlköğretim öğretmenleri için interaktif ve yapılandırıcı hizmet içi eğitim Modeli (YİHEP) sayfasına hoş geldiniz.

Bu sayfada, İlköğretimde hizmet veren öğretmenlerin mesleki ve teknik bilgilerini geleneksel hizmet içi eğitimden farklı olarak teknoloji destekli interaktif bir eğitim ortamında ve çağdaş bir eğitim felsefesi olan yapılandırıcı yaklaşım doğrultusunda geliştirmeye yönelik bilgiler ve uygulama örnekleri ve bunları tartışabileceğiniz bir forum bulacaksınız.

YİHEP, Pamukkale Üniversitesi ve TÜBİTAK tarafından desteklenen ve Denizli İl Millî Eğitim Müdürlüğüyle işbirliği içinde yürütülen bir projedir.

**Üye Girişi**

Kullanıcı Adınız :

Kullanıcı Şifreniz :

**GİRİŞ**

Henüz bir hesabınız yoksa buradan **Kayıt** yapabilir ve ücretsiz üye olabilirsiniz.

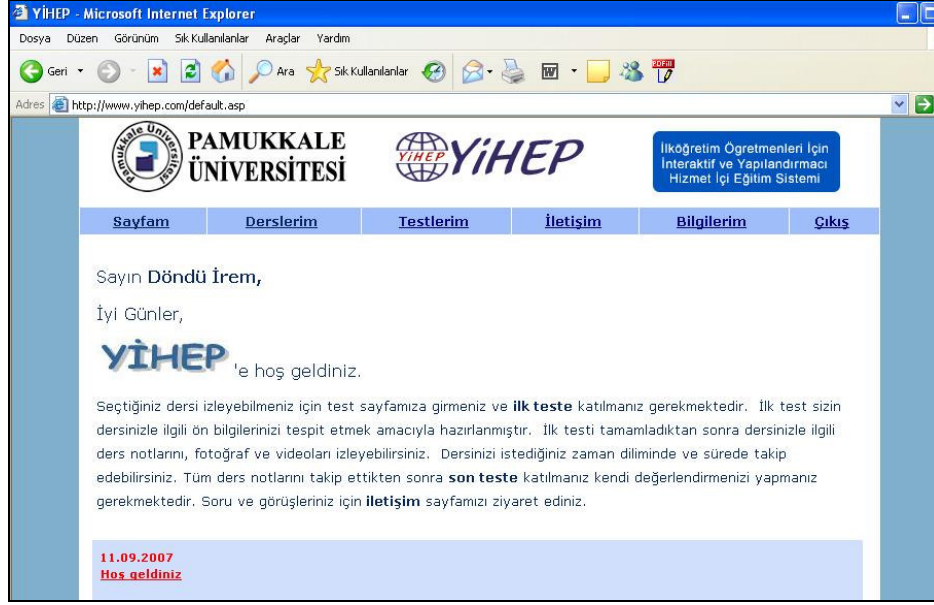
**Duyurular**

**Sevgili öğretmenler,**  
YİHEP'ten Sertifika alabilmek için İlis'te açılan seminerlere öncelikle üye olmak gerekmektedir.

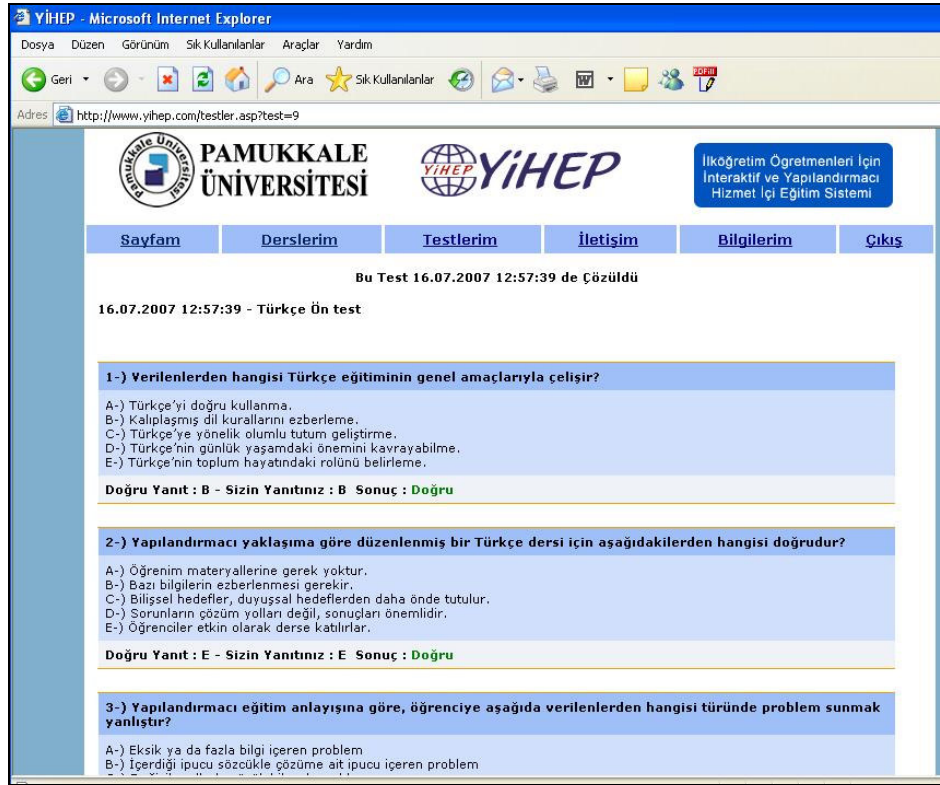
## Şekil 2. Üye giriş sayfası

Sisteme giriş yapan kullanıcı öğretmen için üye sayfası hazırlanmıştır. Üye olan öğretmenler kendi branşlarında kişelleştirilmiş “giriş” sayfasına ulaşmaktadırlar (şekil 3). Bu sayfa aracılığıyla kendi bilgilerini güncelleme, ön ve son testleri ve dersleri takip etme, yönetici veya dersin hocasıyla iletişim kurma imkanları elde etmişlerdir. Üye öğretmenler ön testi cevaplandırmadan ders notları modülünü görememektedirler.

Ön test cevaplayan öğretmen değerlendirme sonucunu görmekte hangi soruları yanlış hangilerini doğru cevapladığını inceleyebilmektedir (Şekil 4). Ders notları modülünü tamamlayan öğretmen son testi ve değerlendirme anketini cevaplandırarak eğitimini tamamlamaktadır. Bu işlemlerin tamamı veri tabanına kayıt edilmiştir. Bu verilerde yöneticilerin kullanımına ara yüz geliştirilerek sunulmuştur.



Şekil 3. Kullanıcı sayfası



Şekil 4. Test sonuç sayfası

Yönetici sayfaları ise YİHEP ekibi tarafından kullanılmak üzere hazırlanmıştır. Bu sayfalar veri tabanından bilgilerin transferi ve öğretmenlerin üyelik, başarı durumlarının tespitine ve eğitim içeriğinin güncellenmesine imkan vermektedir (Şekil 5).

Yönetici Arayüzü      Günaydın, Bu Gün 12.05.2010,Çarşamba      Şu An Online 1 Ziyaretçimiz Var...      [Admin]

**İşlemler Listesi**

- [Ana Sayfa](#)
- [Bölümler](#)
- [Hocalar](#)
- [Öğrenciler](#)
- [Dersler](#)
- [İstatistik](#)
- [Duyurular](#)
- [Anketler](#)
- [Maillist](#)
- [Site Gözlem](#)
- [Çıkış](#)

**İlk Teste Göre**

**Ana Sınıfı**

[Sedat Dündar](#) - 200922069488352183  
12 Doğru - 3 Yanlış - 0 Boş- 13.07.2009 14:11:33

[FADİME FERHAN TÜRKAL](#) - 200929064823782216  
11 Doğru - 4 Yanlış - 0 Boş- 05.07.2009 14:45:07

[BEDİA DİKMEN](#) - 200929066045802217  
9 Doğru - 6 Yanlış - 0 Boş- 03.07.2009 12:16:01

[PINAR DALGALI](#) - 200923060599452208  
12 Doğru - 3 Yanlış - 0 Boş- 29.06.2009 02:15:27

**Şekil 5.** Yönetici sayfası

**YİHEP'in kullanım süreci:** YİHEP pilot çalışması sırasında proje ekibi tarafından okullarda tanıtım konferansları düzenlenerek ve yerel basınla işbirliği yapılarak ilköğretim öğretmenlerine bu proje tanıtılmış ve eğitimden faydalanmalarına herhangi bir sınır koymadan imkan verilmiştir. Fakat arzu edilen katılım oranına ulaşılamamış ve ilköğretim öğretmenlerinin bu eğitimden etkin bir şekilde yararlanmalarını sağlamak ve katılımlarını teşvik etmek amacıyla resmi katılım sertifikası vermenin yararlı olacağı sonucuna ulaşılmıştır. YİHEP'in ilköğretim öğretmenlerine tanıtımı ve resmi sertifika verme amacıyla Milli Eğitim Bakanlığı' ile 2008 yılında protokol imzalanmıştır (EK 3). Bu protokol çerçevesinde hedef illerde YİHEP'in tanıtımı ve öğretmenlerin resmi katılım sertifikası elde etmeleri sağlanmıştır. Ayrıca protokol kapsamında YİHEP içerikleri de MEB tarafından onaylanmıştır.

Bu protokol çerçevesinde, Denizli, Afyonkarahisar ve İzmir Milli Eğitim İl Müdürlükleriyle görüşmeler yapılmış ve YİHEP web sayfasının adresi ve projeyi tanıtıcı bilgiler İl Milli Eğitim Müdürlükleri web sayfalarına ilave edilmiştir. MEB Hizmetiçi Eğitim Daire Başkanlığı yapılan protokol gereği illere resmi yazı göndererek YİHEP seminerlerinin illerde açılmasını istemiştir. Bu amaçla; iller kendi bölgelerinde [www.ilsis.meb.gov.tr](http://www.ilsis.meb.gov.tr) üzerinden altı branşta YİHEP eğitim seminerlerini açmışlardır.

İlköğretim öğretmenleri sertifika alabilmek için önce bu seminerlere üye olmaları daha sonrada [www.yihep.com](http://www.yihep.com) adresinden YİHEP sayfasına tekrar üye olarak eğitimden yararlanabilmişlerdir. Her seminer 30 günlük bir süreyi kapsamaktadır. Bu süre sonunda son-testi başarıyla tamamlayan ve eğitime devam eden öğretmenlere kendi il Milli Eğitim Müdürlükleri aracılığıyla sertifika verilmiştir. İllerde sertifika törenleri düzenlenmiştir.

#### **2.4. Veri toplama ve veri analizi**

İlköğretim öğretmenlerine yönelik hazırlanmış veri toplama araçlarının tamamı internet ortamına yerleştirilmiş ve öğretmenlere ait veriler tamamıyla İnternet ortamında oluşturulan veri tabanı aracılığıyla toplanmıştır. Öğretmenlerden elde edilen veriler;

a) *Kişisel Bilgiler* (yaş, cinsiyet, branş, mezun olduğu okul, hizmet yılı)

b) *Ön-test Puanları* (Yapılandırmacı eğitimle ilgili bilgi düzeyini belirleyen 15 çoktan seçmeli sorudan oluşmaktadır)

c) *Son-test Puanları* (Yapılandırmacı eğitimle ilgili bilgi düzeyini belirleyen 15 çoktan seçmeli sorudan oluşmaktadır)

d) *Değerlendirme Formu* (web sayfasını “görünüm, içerik ve kullanım” yönlerinden değerlendiren 27 açık uçlu ve kapalı uçlu sorulardan oluşmaktadır.)

Verilerin analizinde ortalama, frekans gibi tanımlayıcı istatistikler ve YİHEP eğitiminin etkililiğini belirlemek amacıyla öğretmenlerin ön ve son test sonuçları karşılaştırılmıştır. Bu amaçla Eş örneklemlili T testi (Paired Samples T Tests) analizi uygulanmıştır. Ayrıca, ilköğretim öğretmenlerinin demografik özellikleri ile başarıları arasındaki ilişkiyi belirlemek amacıyla da Tek yönlü varyans analizi (ANOVA) kullanılmıştır.



### 3. BULGULAR

Bu araştırma projesinin bulguları “pilot çalışma bulguları” ve “çalışma bulguları” olmak üzere iki ana başlık altında ifade edilmiştir.

#### 3.1. Pilot çalışmanın bulguları

Pilot çalışma kapsamında “Durum Saptaması ve İhtiyaç Analizi” “Pilot okullarda uygulama” ve “ilk sonuçlar” olarak gerçekleştirilmiştir.

##### 3.1.1 Durum saptaması ve ihtiyaç analizi sonuçları

Durum saptaması ve ihtiyaç analizinde, ilköğretim öğretmenlerinin yapılandırmacı yaklaşım ve teknoloji entegrasyonu konusundaki bilgileri, becerileri ve görüşleri anket yoluyla belirlenmiştir.

##### **İlköğretim öğretmenlerinin teknolojiye ulaşımı ve kullanım düzeyleri:**

Araştırma sonuçlarına göre örneklem içinde yer alan tüm okullarda bilgisayar ve internet bağlantısı olduğu saptanmıştır. Sadece bir okul dışındaki tüm okullarda bilgisayar laboratuvarının olduğu belirtilmiştir. Bu sonuç, öğretmenlerin hizmetiçi eğitime İnternet aracılığıyla ulaşabileceklerini göstermektedir. Öğretmenlere bilgisayarı ve interneti nerede kullandıkları sorulmuş ve alınan cevaplar Tablo 2’de ifade edilmiştir.

**Tablo 2.** Öğretmenlerin Bilgisayar ve İnternet kullandıkları yerler

		Okul		Ev		Diğer	
		f	%	f	%	f	%
Bilgisayar	Hayır	95	31	106	35	280	92
	Evet	210	69	199	65	25	8
İnternet	Hayır	123	40	149	49	278	91
	Evet	182	60	156	51	26	9

Tablo 2’de görüldüğü gibi öğretmenlerin %69’u okulda ve %65’ide evde bilgisayar kullanmaktadırlar. Çalışmaya katılan öğretmenlerin % 49’nun evinde İnternet bağlantısının olması ve bunu kullanmaları İnternet aracılığıyla YİHEP’in uygulanması için olumlu bir

zemin hazırlayacaktır. Ayrıca öğretmenlere ne sıklıkla bilgisayar ve İnternet kullandıkları sorulmuş ve sonuçlar Tablo 3’de ifade edilmiştir.

**Tablo 3.** Öğretmenlerin Bilgisayar ve İnterneti Kullanma Sıklıkları

	Bilgisayar		İnternet	
	F	%	F	%
Hiç	20	6	35	12
Bazen	130	43	176	58
Genellikle	105	35	62	21
Her Zaman	48	16	27	9

Çalışmaya katılan öğretmenlerin sadece %6’sı hiç bilgisayar ve %12’si hiç İnternet kullanmadığını ifade etmişlerdir. Öğretmenlerin bilgisayar becerilerini tespit etmek için hangi programları kullanıp kullanmadıkları sorulmuştur. Öğretmenlerin %30’u E-mail, %60 Word, %40’ı Powerpoint, % 39’u Excel kullandığını, %13’ü web sayfası hazırlayabildiğini, %52’si internette araştırma yapabildiğini, %43’ü resim kopyalayabildiğini ve %20’si tarayıcı kullanabildiğini ifade etmişlerdir. Aynı zamanda, öğretmenlere öğretim yaparken hangi amaçla bilgisayar kullandıkları sorulmuştur. Öğretmenlerin %57’si sınav soruları hazırlamak, %61’i öğrenci notlarını kaydetmek, %33’ü derslerde sunum yapmak, %71’i ders planı yapmak, %46’sı ders notlarını hazırlamak amacıyla bilgisayar kullandıklarını belirtmişlerdir. İnterneti hangi amaçlarla kullandıkları sorulduğunda öğretmenler, %51 oranında eğitsel sitelere girmek için ve %57 oranında da ders materyali hazırlamak için kullandıklarını ifade etmişlerdir.

**Öğretmenlerin Hizmetiçi Eğitim Konusundaki Görüşleri:** Araştırmaya katılan öğretmenlerin hizmetiçi eğitim ihtiyaçlarını saptamak amacıyla hazırlanan sorulara verdikleri cevaplar incelendiğinde; öğretmenlerin %85’inin hizmetiçi eğitime ihtiyaç duyduklarını ve %73’ünde hizmetiçi eğitimin zorunlu olması gerektiğini ifade etmişlerdir. Öğretmenlere kendileri için en uygun hizmetiçi eğitim şeklinin ne olduğu ve en uygun katılma zamanı sorulmuştur. Öğretmenlerin % 80’i yüz yüze, %27’si İnternet ile eğitim verilmesini yararlı bulmuşlardır. En uygun zaman olarak ta %19 yaz tatili, %14’ü ara tatiller ve %30 ise hafta sonları olabileceğini belirtmişlerdir.

**Öğretmenlerin Öğrenci Merkezli Eğitim Konusundaki Görüşleri:** İlköğretim öğretmenlerine öğrenci merkezli eğitim konusundaki görüşleri sorulduğunda, amaçlar, içerik, eğitim durumları ve değerlendirme boyutlarında verdikleri cevapların ortalama ve standart sapma değerleri Tablo 4'te gösterilmiştir.

**Tablo 4.** Öğretmenlerin Öğrenci Merkezli Eğitim (ÖME) programı hakkındaki görüşleri

Öğretmenlerin Kullanma Alanları	ÖME	N	En az	En fazla	Ortalama	SS
Amaçlar		304	8	20	17,95	2,25
İçerik		304	7	20	16,61	2,58
Eğitim Durumları		305	5	80	64,26	9,32
Değerlendirme		303	4	15	12,67	2,00
Genel ÖME		303	4	30	22,53	5,01

Tablo 4 incelendiğinde öğretmenlerin, eğitim programının dört temel ögesi olan amaç, içerik, eğitim durumları ve değerlendirme boyutlarında öğrenci merkezli eğitim ile ilgili ilkeleri genellikle dikkate aldıklarını ifade etmişlerdir.

### 3.1.2. Pilot okullarda uygulama sonuçları:

Pilot uygulama yapmak amacıyla, Denizli merkezde yer alan okullar ve gönüllü öğretmenlerle çalışmaya katılmaları için irtibata geçilmiştir. Bu süreçte öğretmen ve okulların seçimi için "Zincir örnekleme" tekniği (Yıldırım ve Şimşek, 2000) kullanılarak bu konuda en çok bilgi ve beceri sahibi olan öğretmenler seçilmiştir. Raşit Özkardeş, Deşdemir ve Fahri Akçakoca okullarında görev yapan öğretmenler hazırlanan içerikleri okuyup geri bildirim vermişlerdir. Seçilen bu öğretmenlerle iki haftada bir odaklı grup görüşmeleri ve bireysel görüşmeler yapılarak hazırlanan metnin incelenmesi ve değerlendirilmesi yapılmıştır. Yapılan bu görüşmelerin nitel analizinde içeriklerle ilgili ortaya çıkan temel değerlendirme sonuçları aşağıda kısaca özetlenmiştir;

- *Anasınıfı içeriği:* Öğretmenler içeriğin geniş, kapsamlı ve doyurucu olduğunu, her konuyla ilgili tek örnek olmasının bazı konularda yetersiz olabileceğini, öğretmenlerin zaman sorunlarını nedeniyle metni okumada sıkıntı yaşayabileceklerini bu nedenle somut örneklerin çoğaltılmasını ve mümkünse metnin kısaltılmasını önermişlerdir.

- *Matematik içeriği*: İçerikte yer alan etkinlik örneklerinin yapılandırmacı yaklaşım için iyi örnekler olduğunu fakat her sınıf seviyesi için etkinlik örneği verilmesinin daha faydalı olacağı ifade edilmiştir.
- *Fen ve Teknoloji*: Yapılandırmacı yaklaşıma göre hazırlanan içeriğin aydınlatıcı olduğu fakat bunun daha fazla örnek ders planlarıyla desteklenmesinin faydalı olacağını belirtilmiştir.
- *Türkçe*: İçerikte yer alan yapılandırmacı yaklaşımla ilgili etkinliklerin yeterli olduğu fakat *okuma, yazma, dinleme, konuşma ve dilbilgisi* olarak alt başlıklara bölünmesi ve bu alt başlıklar altında etkinlik örneklerinin zenginleştirilmesinin yararlı olacağı belirtilmiştir.
- *Sosyal Bilgiler ve Hayat Bilgisi*: Hazırlanan içerik öğrenci merkezli olması dolayısıyla öğretmenler tarafından olumlu karşılanmıştır. İçeriğin oldukça geniş ve kapsamlı olduğu bunun aynı zamanda diğer okuyucu öğretmenlerin zaman sıkıntıları düşünüldüğünde bir dezavantaj olabileceği belirtilmiştir.

Öğretmenlerle yapılan bu görüşmeler sonunda her ders için hazırlanan içerikler yeniden gözden geçirilerek “www.yihep.com.tr” adresinde yayınlanmıştır.

### 3.1.3. İlk sonuçlar

**YİHEP üye profili**: YİHEP eğitim programına üye olan ilköğretim öğretmenlerinin pilot çalışma sürecinde sayısı Tablo 5'te göstermiştir.

**Tablo 5.** Pilot çalışmaya katılan öğretmen sayıları

	Branş	2007	2008
Öğretmenlik alanları	Anaokulu	10	71
	Sınıf Öğretmenliği	17	130
	Matematik	23	110
	Fen ve Teknoloji	27	122
	Sosyal Bilgiler	12	53
	Türkçe	34	110
Toplam		123	596

Tabloda görüldüğü gibi geneli Denizli ilinde görev yapan 2007 yılında 123 ve 2008 yılında 596 ilköğretim öğretmeni gönüllü olarak pilot çalışmaya katılmışlardır. Farklı

branşlarda eğitime katılan bu öğretmenler YİHEP eğitimlerinden faydalanmışlardır fakat resmi sertifika alamamışlardır. 2007 yılında sınırlı sayıda öğretmen YİHEP eğitimlerine katılmışlar ve en fazla Türkçe öğretmenleri yer almıştır. 2008 yılında ise 130 öğretmenle sınıf öğretmenliği alanında en fazla katılım sağlanmıştır.

**YİHEP Üyelerinin Ön-test ve Son-test Katılım Durumu:** Pilot çalışma kapsamında YİHEP'e üye olan ilköğretim öğretmenlerinin sadece %28'i kendi alanları ile ilgili ön-test sorularına cevap vermişlerdir. Tablo 6'da ön-teste katılan öğretmenlerin katılım durumları ile ilgili bilgiler öğretmenlik alanlarına göre aşağıda gösterilmiştir.

**Tablo 6.** İlköğretim öğretmenlerinin öğretmenlik alanlarına göre ön-teste katılım durumları

	Kategori	Üye sayısı	Ön-test katılım sayısı	%
Öğretmenlik alanları	Anaokulu	71	24	0.34
	Sınıf Öğretmenliği	130	30	0.23
	Matematik	110	25	0.23
	Fen ve Teknoloji	122	49	0.40
	Sosyal Bilgiler	53	10	0.19
	Türkçe	110	26	0.24
Toplam		596	164	0.28

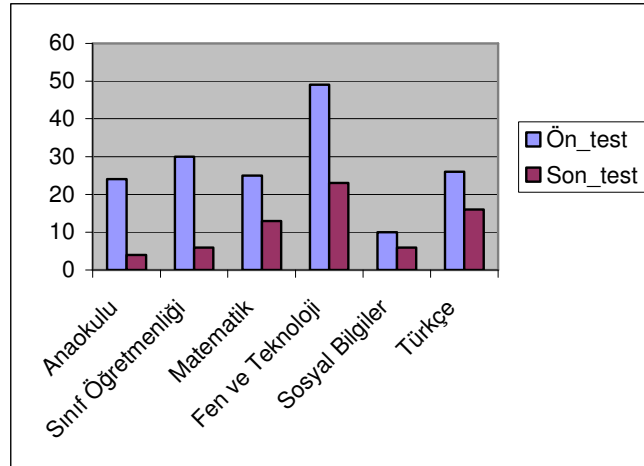
Ön-teste katılım sayısının alanlara göre üye sayıları dikkate alınarak yapılan incelemede, en fazla ön-test'e katılım % 40 ile "Fen ve Teknoloji" öğretmenleri tarafından gerçekleştirilmiştir. Ön-teste en az katılım ise %19 Sosyal Bilgiler öğretmenleri tarafından gerçekleştirilmiştir. Bunu % 23 oranı ile "Sınıf öğretmenliği" ve "Matematik" öğretmenleri takip etmişlerdir. Toplam katılım oranı ise % 28 olarak belirlenmiştir. İlköğretim öğretmenlerinin katılım oranlarının düşüklüğü pilot çalışmada dikkat çekici bir sonuç olarak ele alınmış ve bu sorunun giderilmesi için önemler alınmıştır.

Benzer şekilde ilköğretim öğretmenlerinin son testi cevaplama durumları pilot çalışma kapsamında incelenmiştir. Tablo 7'de son-teste katılan öğretmenlerin katılım durumları ile ilgili bilgiler öğretmenlik alanlarına göre gösterilmiştir.

**Tablo 7.** İlköğretim öğretmenlerinin öğretmenlik alanlarına göre son-teste katılım durumları

Kategori	Üye sayısı	Son-test katılım sayısı	%
Öğretmenlik alanları	Anaokulu	4	0.06
	Sınıf Öğretmenliği	6	0.05
	Matematik	13	0.12
	Fen ve Teknoloji	23	0.19
	Sosyal Bilgiler	6	0.11
	Türkçe	16	0.15
Toplam	596	69	0.12

Son-teste katılım öğretmenlik alanlarına göre incelendiğinde, en fazla son-test'e katılım % 19 ile "Fen ve Teknoloji" öğretmenleri tarafından gerçekleştirilmiştir. Son-teste en az katılım ise % 5'lik bir oran ile "Sınıf öğretmenliği" alanında görev yapan öğretmenler tarafından gerçekleştirilmiştir. Ortalama katılım ise % 12 olarak belirlenmiştir. Ön-test ve son-test katılım sayıları dikkate alınarak incelendiğinde aktif üye sayısında bir artış olmasına rağmen, ön-test ve son-test sınavlarına katılanların sayısının oldukça düşük düzeyde kaldığı görülmektedir.



**Şekil 5.** YİHEP üyelerinin branşlara göre ön ve son testlere katılım durumları

Yukarıdaki şekilde görüldüğü gibi YİHEP üyelerinin son-teste katılım oranları oldukça düşüktür. Bu nedenle özellikle son-teste olan katılım sayısının azlığına neden olan etmenleri belirlemek amacı ile tüm YİHEP üyesi öğretmenlere (Ağustos 2008, 550 üye) elektronik posta yoluyla kısa cevaplı bir anket gönderilmiştir. Alınan geri bildirimler öğretmenlerin YİHEP eğitimlerini tamamlamak için etkili bir motivasyona ihtiyaç olduğunu

göstermiştir. Bu çerçevede YİHEP'in resmi olarak sertifika verme süreci hızlandırılmıştır. Milli Eğitim Bakanlığı Hizmetiçi Eğitim Daire Başkanlığı ile görüşmeler başlatılmış ve öğretmenlere resmi katılım sertifikası vermek için çalışmalar yapılmıştır.

Pilot çalışma sonucunda MEB ile protokol imzalanmış, YİHEP eğitim içerikleri ve web sayfasının görünümü güncellenmiştir. YİHEP eğitim süreci 30 günlük perodlara ayrılmış, bu süre içinde üye öğretmenlerin eğitimden istedikleri zamanda yararlanmalarına imkan verilmiştir. Bu 30 günlük süre tamamlandıktan sonra öğretmenlerin YİHEP'e üyelik durumları pasif hale getirilmiş ve son teste cevap verip başarılı olanlar sertifika almaya hak kazanmışlardır.

### 3.2. Çalışma Bulguları

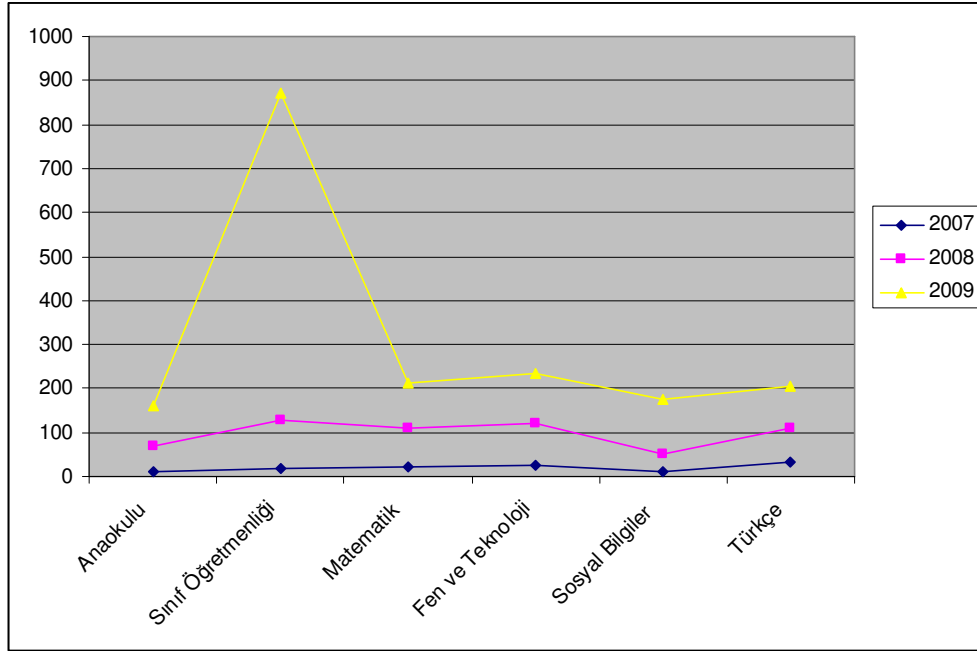
Pilot çalışma sonuçlarına göre yeniden düzenlenen YİHEP eğitim içerikleri ve web sayfası tamamlanarak 2008 yılında Milli Eğitim Bakanlığı ile imzalanan protokol çerçevesinde resmi katılım sertifikalı eğitimler başlamıştır. Bu eğitimlerle ilgili bulgular aşağıda özetlenmiştir.

YİHEP eğitim programına üye olan ilköğretim öğretmenlerinin sayısı yıllara göre Tablo 8'de gösterilmiştir.

**Tablo 8.** Yıllara göre YİHEP Üye Artışı

	Kategori	2007	2008	2009
Öğretmenlik alanları	Anaokulu	10	71	161
	Sınıf Öğretmenliği	17	130	871
	Matematik	23	110	214
	Fen ve Teknoloji	27	122	234
	Sosyal Bilgiler	12	53	176
	Türkçe	34	110	206
Toplam		123	596	1862
Genel toplam				2581

Yukarıdaki Tablo 8 incelendiğinde YİHEP'e üye öğretmen sayılarında büyük bir artış olduğu görülmektedir. Pilot çalışmadan başlanılarak, toplamda 2581 ilköğretim öğretmeni YİHEP'e üye olmuş ve eğitime başlamışlardır. Yıllara göre üye öğretmen sayısındaki artış ayrıca Şekil 6. da görülmektedir.



**Şekil 6.** Yıllara göre YİHEP üye grafiği

Şekil 6 incelendiğinde tüm YİHEP eğitim branşlarında yıllara göre artış olduğu görülmektedir. Sınıf öğretmenliği branşındaki öğretmenlerin diğer branşlara göre daha fazla YİHEP'e üye oldukları saptanmıştır. İlköğretim okullarında sınıf öğretmenlerinin sayı olarak diğer öğretmenlerden fazla olması bunun temel nedeni olarak düşünülmektedir.

YİHEP ana çalışmada 2009 yılında elde edilen veriler analiz edilmiştir. Bu analizde katılımcı öğretmenlerin "kişisel bilgileri", "ön-son test başarı sonuçları", "YİHEP eğitiminin etkililiği", "YİHEP eğitiminin değerlendirilmesi" ve "öğretmenlerin demografik özellikleri ile YİHEP başarı durumlarının karşılaştırılması" başlıkları altında ifade edilmiştir.

### 3. 2.1. Kişisel Bilgiler

YİHEP eğitimlerine katılan 1862 ilköğretim öğretmenin cinsiyetleri, yaşları, branşları, görev yerleri, eğitim durumları, hizmet yılları gibi özelliklerine ait veriler analiz edilmiştir. YİHEP eğitimine katılan öğretmenlerin cinsiyetlerine göre dağılımı Tablo 9'da gösterilmiştir.

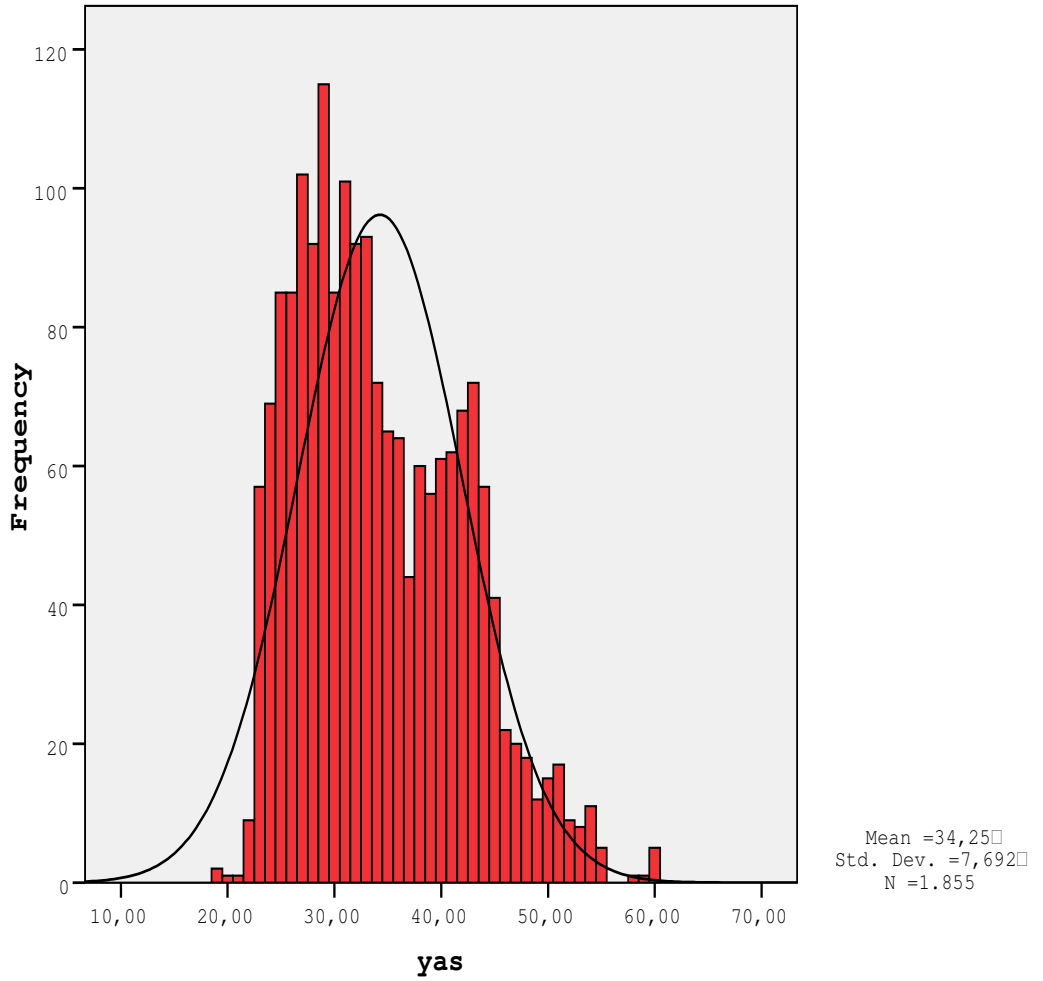


**Tablo 9.** Cinsiyete göre ilköğretim öğretmen sayı ve yüzdeleri

Cinsiyet	Sayı	%
Bay	942	50.6
Bayan	920	49.4
Toplam	1862	100.0

Tablo 9 incelendiğinde YİHEP'e üye olan öğretmenlerden 942 bay ve 920 bayan olduğu görülmektedir. Katılımcıların bay ve bayan olarak yarı yarıya yaklaşık eşit olarak dağıldıkları görülmektedir.

YİHEP'e üye öğretmenlerin yaşları ile ilgili detaylı bilgiler Şekil 7'de görülmektedir.



Şekil 7. Öğretmenlerin yaşlarına göre dağılımları

Şekil 7 incelendiğinde öğretmenlerin 19 ile 60 yaşları arasında oldukları ve ortalama yaşın 34,25 ve standart sapmanın 7,69 olduğu saptanmıştır. Tepe değer (mod) 29 yaş orta nokta (median) ise 33 yaşdır. Bu sonuç YİHEP'e farklı yaşlardan öğretmenlerin üye olduklarını göstermektedir.

Branşlara göre YİHEP üye dağılımı incelenerek sonuçlar Tablo 10'da gösterilmiştir.

**Tablo 10.** Branşlara göre ilköğretim öğretmen sayısı ve yüzdeleri

Branş	Sayı	%
Ana Sınıfı	161	8.6
Fen ve Teknoloji	234	12.6
Matematik	214	11.5
Sınıf Öğretmenliği	871	46.8
Sosyal Bilgiler	176	9.5
Türkçe	206	11.1
Genel Toplam	1862	100

Yukarıdaki tablo incelendiğinde YİHEP'e en fazla üye 871 ile sınıf öğretmenliği branşın da gerçekleşmiştir. İlköğretim öğretmenleri arasında en fazla sınıf öğretmenlerinin görev yapması bu sonuçta etkili olduğu düşünülmektedir. Anasınıfı öğretmenleri (%8.6) ile en az katılım gösteren öğretmenlerdir. Fen ve teknoloji öğretmenleri de %12.6 ile ikinci büyük grup olarak YİHEP eğitimde yer almaktadırlar. YİHEP'e branşlara göre katılım oranları ilköğretim okullarındaki görev yapan öğretmen sayıları ile doğru orantılıdır.

YİHEP'e üye olan öğretmenlerin görev yaptıkları yerlere göre sayısı ve yüzdeleri Tablo 11'de gösterilmiştir.

**Tablo 11.** Görev yaptıkları illere göre ilköğretim öğretmen sayısı ve yüzdeleri

İl	Sayı	%
Afyonkarahisar	399	21.4
Denizli	1062	57.0
İzmir	345	18.5
Diğer	56	3.0
Toplam	1862	100.0

Tablo 11'de görüldüğü gibi üye öğretmenlerin %57'si Denizli ilinde görev yapmaktadır. YİHEP tanıtım çalışmalarının etkin bir şekilde Denizli'de gerçekleştirilmiş olmasının bu duruma neden olduğu düşünülmektedir. Denizli ilini %21.4 ile Afyonkarahisar ili ve %18.5

ile İzmir ili takip etmektedir. İllerdeki öğretmen katılımı aynı zamanda o illerde Milli Eğitim Müdürlükleri aracılığıyla açılan sertifika kursu sayısı ile paralellik göstermektedir. Denizli ilinde 3 farklı dönemde 18 kurs açılmıştır. Buda Denizli’de elde edilen yüksek katılım oranını açıklamaktadır. Ayrıca Türkiye genelinde diğer illerden de YİHEP eğitimlerine katılan öğretmenler olmuş fakat bu öğretmenlere illeriyle protokol sağlanmadığından sertifika verilememiştir.

YİHEP’e üye olan öğretmenlerin görev yaptıkları okulların yerleşim merkezine göre sayı ve yüzdeleri Tablo 12’de gösterilmiştir.

**Tablo 12.** Görev yapılan okulların yerleşim merkezlerine göre ilköğretim öğretmen sayı ve yüzdeleri

	Sayı	%
İl	1027	55.2
İlçe	451	24.2
Köy	384	20.6
Toplam	1862	100.0

YİHE’e üye öğretmenlerin %55,2’si il merkezlerinde % 24.2’si ilçelerde ve %20,6’sı ise köylerde görev yapmaktadır. İl merkezlerinde görev yapan öğretmenlerin daha fazla YİHEP’e katıldıkları görülmektedir.

YİHEP seminerlerine mezun oldukları okul türüne göre kayıt yaptıran öğretmenler Tablo 13’te gösterilmiştir.

**Tablo 13.** Mezun oldukları okul türüne göre ilköğretim öğretmen sayı ve yüzdeleri

Eğitim durumu	Sayı	%
Doktora	17	0,9
Lisans	1622	87,1
Lisans tamamlama	33	1,8
Lise	2	0,1
Ön lisans	106	5,7
Yüksek lisans	82	4,4
Toplam	1862	100,0

Yukarıdaki Tablo 13 incelendiğinde, öğretmenlerin lise, ön lisans, lisans tamamlama, lisans, yüksek lisans ve doktora mezunu oldukları görülmektedir. Üye öğretmenlerin en fazla oranla (%87,1) lisans mezunu oldukları en az oranda (%0,1) lise mezunu oldukları

görülmektedir. Halen lise mezunu ve sınıf öğretmeni olarak çalışan öğretmenin ilköğretim okullarında görev yapıyor olması şaşırtıcı bir durum olarak karşımıza çıkmaktadır.

YİHEP'e üye öğretmenlerin hizmet süreleri incelendiğinde 1 yıldan az ve 35 yıl arasında değiştiği ve ortalama hizmet yılının 10,48 yıl olduğu görülmüştür. Hizmet yıllarına göre ilköğretim öğretmenlerinin sayısı ve yüzdeleri aşağıda Tablo 14'de gösterilmiştir.

**Tablo 14.** Hizmet yılına göre ilköğretim öğretmen sayısı ve yüzdeleri

Hizmet Yılı	Sayı	%
1-5 Yıl	517	27.8
6-10 Yıl	515	27.7
11-15 Yıl	374	20.1
16-20	239	12.8
21-30	186	10.0
30 ve üstü	18	1.0
Belirtmeyen	13	0.7
Toplam	1862	100

Tablo 14 incelendiğinde katılımcı öğretmenlerin %27.8'i 1-5 yıl arasında değişen hizmet süresine sahip oldukları görülmektedir. Bunu 6-10 yıl ve 11-15 yıl görev yapan öğretmenler takip etmektedir. En az olarak ta 30 yıl ve üstü görev yapan öğretmenler çalışmaya katılmışlardır. Bu sonuçta ilk 15 yılını çalışan öğretmenlerin daha fazla oranda İnternet üzerinden eğitim almaya ilgili olduklarını göstermektedir.

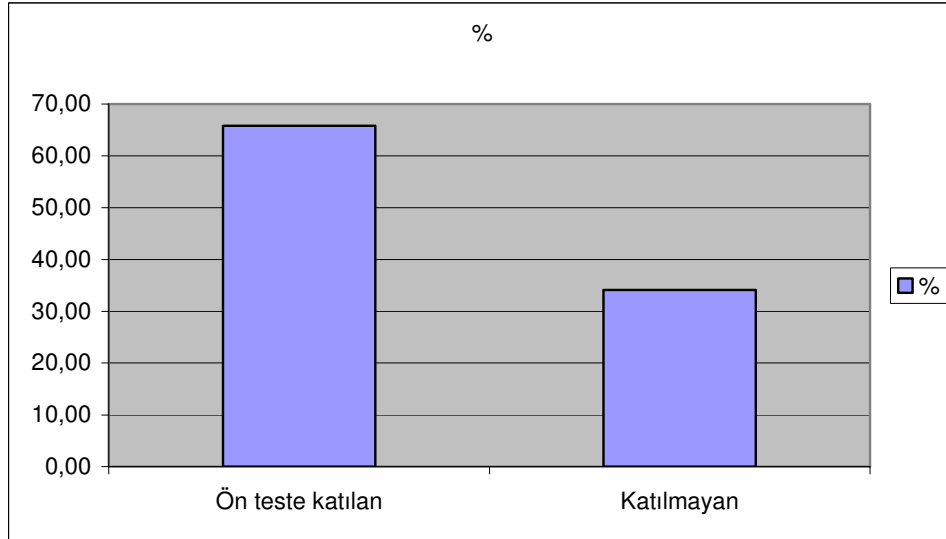
### 3.2.2. Ön - test Sonuçları

YİHEP'e üye öğretmenlerin başarı durumlarını belirlemek için öğretmenlerin önce soru havuzundan rasgele olarak seçilen ve 15 sorudan oluşan ön teste cevap vermeleri gerekmektedir. Ön teste cevap vermeyen üye öğretmenler kayıtlı oldukları branşlarda YİHEP ders notlarını görme imkanları yoktur. Tablo 15'de üye öğretmenlerin ön testi cevaplama sayısı ve oranları gösterilmiştir.

**Tablo 15.** Ön - testi cevaplama sayı ve oranları

	Sayı	%
Ön teste cevap veren	1226	65,8
Ön teste cevap vermeyen	636	34,2
Toplam	1862	100,0

Üye öğretmenlerin %65,8'i ön test sorularına cevap vermişlerdir. Şekil 7. Ön teste cevap veren öğretmenlerin yüzde oranlarını göstermektedir. Bu durumda olan öğretmenler sadece herkese açık olan genel bilgilere ulaşabilmekte fakat kendi branşlarına yönelik olarak hazırlanan eğitim programına erişememektedirler. Bu da onların devam durumunun saptanamamasına, son teste cevap verememelerine ve sonuçta sertifika almalarına engel olmaktadır.



**Şekil 7.** Ön - teste cevap veren öğretmen yüzdeleri

YİHEP seminerlerine üye oldukları halde ilköğretim öğretmenlerinin %34,2'si ön testi cevaplandırmamış ve doğal olarak kayıtlı oldukları dersleri izleyememişlerdir. Öğretmenlerin neden kayıt yaptırdıktan sonra neden YİHEP'te ön testi cevaplandırmadıklarına yönelik olarak cevap vermeyen öğretmenlere e-maile hatırlatma yapılmıştır. Bununla birlikte neden katılmadıklarını soran 3 soruluk bir e-mail anketi gönderilmiştir. Çok az sayıda cevap veren öğretmenler arasında öğretmenlerin sınava girmekten dolayı rahatsız olduklarını belirtmişlerdir. Bazı öğretmenlerinde e-mail

adreslerini YİHEP sistemine yanlış yazmaları sonucunda üyelik bilgileri ve şifreleri kendilerine ulaştırılamamıştır. Bu durumların %34.2 olan katılmama oranına sebep olduğu düşünülmektedir.

İlköğretim öğretmenlerinin branşlarına göre ön teste cevap verme durumları Tablo 16'da görülmektedir.

**Tablo 16.** Branşlara göre ön teste katılan öğretmen sayıları

	Ön teste		Toplam
	Katılan	Katılmayan	
Ana Sınıfı	116	45	161
Fen ve Teknoloji	183	51	234
Matematik	156	58	214
Sınıf Öğretmenliği	481	390	871
Sosyal Bilgiler	137	39	176
Türkçe	153	53	206
Genel Toplam	1226	636	1862

Tablo incelendiğinde en fazla sınıf öğretmenlerinin (390) üye olup ön teste katılmadığı görülmektedir. Genel olarak sınıf öğretmeni üye sayısının fazla olması bu branştaki ön teste cevap vermeme sayı fazlalığı ile paralellik göstermektedir.

Öğretmenlerin YİHEP seminerlerine başlamadan önce yapılandırıcı eğitimle ilgili başarı düzeylerini belirlemek amacıyla ön test soruları sorulmuştur. YİHEP ön test'te her branştan zorluk derecesine göre otomatik olarak ayarlanmış 15 soru yer almaktadır. 15 sorudan 10 soruya doğru cevap veren öğretmenler başarılı olarak kabul edilmiştir.

Tüm branşlarda ön test başarı sayı ve oranları Tablo 17'de gösterilmiştir.

**Tablo 17.** Öğretmenlerin ön -teste başarı durumları

	Sayı	%
Ön teste başarılı	878	71.6
Ön teste başarısız	348	28.4
Toplam	1226	100

Tablo 17 incelendiğinde ilköğretim öğretmenlerinin %71.6'sının yapılandırıcı yaklaşımla ilgili ön bilgilere sahip olduğu görülmektedir.

İlköğretim öğretmenlerinin branşlarına göre ön teste başarılı olan öğretmenlerin sayıları ve yüzdeler oranları Tablo 18'de gösterilmiştir.

**Tablo 18.** Branşlara göre ön teste başarılı ve başarısız olan öğretmen sayıları

	Başarılı		Başarısız	
	sayı	%	sayı	%
Anasınıfı	69	59.5	47	40.5
Fen ve Teknoloji	113	61.7	70	38.3
Matematik	122	78.2	34	21.8
Sınıf Öğretmenliği	363	75.5	118	24.5
Sosyal Bilgiler	93	67.9	44	32.1
Türkçe	118	77.1	35	22.9
Toplam	878	71.6	348	28.4

Tablo 18 incelendiğinde branşlara göre başarı oranları % 59.5 ile %78.2 arasında değişmektedir. Matematik öğretmenleri ön teste %78.2 oranında başarı ile cevaplandırmışlardır. Bu sonuç Matematik öğretmenlerinin yapılandırmacı eğitim ile ilgili bilgi düzeylerinin yüksek olduğunu göstermektedir. Ön teste en az başarıyı % 59.5 ile anasınıfı öğretmenleri göstermiştir.

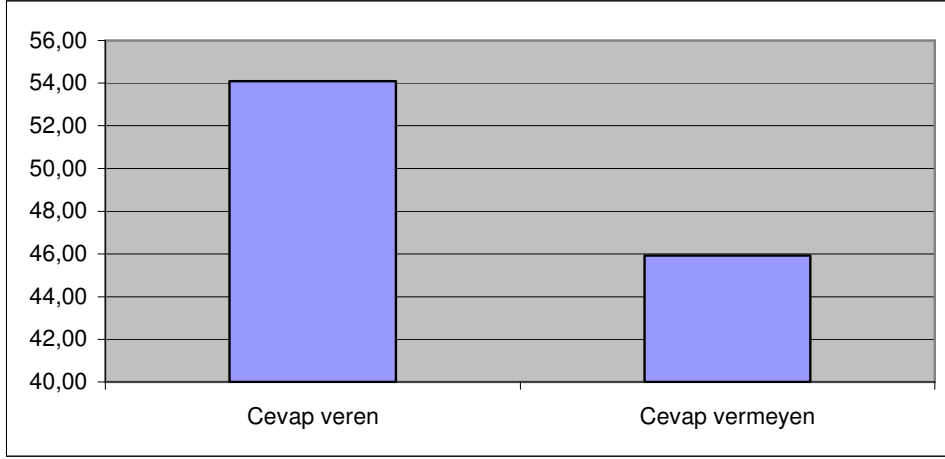
### 3.2.3. Son - test sonuçları

YİHEP'e üye öğretmenlerin kendi branşlarındaki eğitimi tamamladıktan sonra başarı durumlarını belirlemek ve eğitim etkililiğini belirlemek amacıyla, soru havuzundan rasgele olarak farklı zorluk derecelerinden gelen 15 sorudan oluşan son test hazırlanmıştır. İlköğretim öğretmenleri eğitimlerini en fazla 30 gün içinde tamamlayarak son teste bu 30 gün içinde istedikleri zaman cevap verme imkanına sahip olmuşlardır. YİHEP'te son teste cevap veren ve vermeyen ilköğretim öğretmenlerinin sayı ve yüzdeleri Tablo 19'da gösterilmektedir.

**Tablo 19.** Son testi cevaplama sayı ve oranları

	Sayı	%
Son teste cevap veren	1007	54.1
Son teste cevap vermeyen	855	45.9
Toplam	1862	100,0

Üye öğretmenlerin % 54.1'i son test sorularına cevap vermişlerdir. Şekil 8. son teste cevap veren öğretmenlerin yüzde oranlarını göstermektedir.



**Şekil 8.** Son teste cevap veren öğretmenlerin yüzdeler oranları

Yukarıdaki şekilde de görüldüğü gibi sadece ilköğretim öğretmenlerinin % 54.1'i cevap vermiş ve %45.9'u cevap vermemişlerdir. Maalesef son teste cevap vermeyen bir öğretmen sertifika almaya hak kazanamamaktadır. Son teste cevap vermeyen öğretmen oranının yüksek olması sertifika elde etme imkanını kısıtlamıştır. Sertifika alamayan öğretmenlerden bir kaçı branşlarından sorumlu olan YİHEP proje ekibine e-maile ulaşmış ve bu testi cevaplamak istemişlerdir. Fakat YİHEP'in 30 günlük zaman dilimiyle sınırlı olması bu istekleri yerine getirmemize imkan tanımamıştır. Son teste cevap veren ve vermeyen öğretmenlerin branşlarına göre sayıları Tablo 20'de gösterilmiştir.

**Tablo 20.** Branşlara göre son teste katılan ve katılmayan öğretmen sayıları

	Son teste		Toplam
	Katılan	Katılmayan	
Anasınıfı	93	68	161
Fen ve Teknoloji	154	80	234
Matematik	136	78	214
Sınıf Öğretmenliği	392	479	871
Sosyal Bilgiler	105	71	176
Türkçe	127	79	206
<b>Toplam</b>	<b>1007</b>	<b>855</b>	<b>1862</b>

Tablo 20 incelendiğinde en fazla sınıf öğretmenliği branşında son teste cevap vermeyen öğretmen olduğu görülmektedir. YİHEP son teste katılan ilköğretim öğretmenlerinin başarı sayı ve oranları Tablo 21'de gösterilmiştir.



**Tablo 21.** Öğretmenlerin son testte başarı durumları

	Sayı	%
Son teste başarılı	892	88.57
Son teste başarısız	115	11.42
Toplam	1007	100

Tablo 21 incelendiğinde YİHEP eğitimine katılarak son teste cevap veren ilköğretim öğretmenlerinin % 88.57'si başarılı olmuşlardır. Fakat % 11.42'si ise en az 10 soruya doğru cevap veremedikleri için başarısız olmuşlardır. Branşlara göre son testte başarılı ve başarısız olan öğretmen sayıları Tablo 22'de gösterilmiştir.

**Tablo 22.** Branşlara göre son testte başarı sayısı ve oranları

	Başarılı		Başarısız	
	sayı	%	sayı	%
Anasınıfı	83	89.2	10	10.8
Fen ve Teknoloji	131	85.1	23	14.9
Matematik	116	85.3	20	14.7
Sınıf Öğretmenliği	348	88.8	44	11.2
Sosyal Bilgiler	97	92.4	8	7.6
Türkçe	117	92.1	10	7.9
Toplam	892	88.6	115	11.4

Tablo 22 incelendiğinde son teste katılan öğretmenlerin başarı yüzdeleri %92.4 ile %85.1 arasında değişmektedir. Son teste göre en fazla başarı yüzdesine sosyal bilgiler öğretmenleri en az başarı yüzdesine de fen ve teknoloji öğretmenleri sahip oldukları görülmektedir.

### 3.2.4. YİHEP Eğitiminin Etkiliği

YİHEP eğitiminin etkililiğini belirlemek amacıyla öğretmenlerin ön ve son test sonuçları karşılaştırılmıştır. Bu amaçla Eş örneklem T Testi (Paired Samples T Testi) analizi uygulanmıştır. Sonuçlar Tablo 23'de verilmiştir.

**Tablo 23.** Ön ve Son test sonuçlarının karşılaştırılması

	Ön test			Son test			t	p	
	N	$\bar{X}$	SS	N	$\bar{X}$	SS			
YİHEP Başarı	Genel	999	11.01	2.79	999	12.21	2.56	-10.50	.000

İlköğretim öğretmenlerinin katılımları sonucu elde etmiş oldukları ön-test ve son-test puanları arasında anlamlı bir farkın olup – olmadığını belirlemek amacı ile yapılan eş örneklem t-testi analizi sonucunda puanlar arasında istatistiksel olarak 0.05 manidarlık düzeyinde anlamlı bir fark bulunmuştur ( $t_{999} = - 10.50$ ;  $p < 0.05$ ). Bu farkın hangi puan lehine olduğunu belirlemek amacı ile testlerin ortalama değerlerine baktığımızda, son-test puanları ortalamasının ( $\bar{X}_{\text{son-test}} = 12.21$ ) ön-test puanları ortalamasından ( $\bar{X}_{\text{ön-test}} = 11.01$ ) daha yüksek olduğu belirlenmiştir. Bu sonuçta YİHEP eğitiminin öğretmenlerinin yapılandırmacı eğitimle ilgili başarı düzeylerini artırdığını göstermektedir. İnternet aracılığıyla yapılan bu eğitim, öğretmenlerin yapılandırmacı eğitimle ilgili sorulara verdikleri cevaplardaki başarı düzeyini yükseltmiştir. Bu bulgu gerçekleştirilen YİHEP eğitiminin öğretmenler üzerindeki olumlu etkisini ortaya koymaktadır.

Elde edilen genel bulguya paralel olarak, altı farklı alanından YİHEP'e katılan öğretmenlerin başarı düzeylerinin YİHEP eğitiminden önce ve YİHEP eğitimden sonra değişip – değişmediğini belirlemek amacı ile tüm öğretmenlik alanları için Eş Örneklemli T Testi (Paired- Samples T Test) analizi yapılmıştır. Elde edilen sonuçlar Tablo 24'de ayrıntılı bir şekilde gösterilmektedir.

**Tablo 24.** Branşlara göre Ön ve Son test sonuçlarının karşılaştırılması

Branşlar	Ön - test			Son - test			t	p
	N	$\bar{X}$	SS	N	$\bar{X}$	SS		
Anasınıfı	93	10.41	3.27	93	12.27	2.65	-3.99	.000
Fen ve Teknoloji	154	10.38	3.01	154	12.03	2.91	-5.23	.000
Matematik	133	11.10	2.55	133	11.89	2.73	-2.52	.013
Sınıf Öğretmenliği	391	11.04	2.79	391	12.12	2.55	-5.89	.000
Sosyal Bilgiler	104	11.27	2.37	104	12.62	2.06	-5.56	.000
Türkçe	124	11.81	2.52	124	12.65	2.16	-3.02	.003

Tablo 24 ayrıntılı bir şekilde incelendiğinde, altı farklı alandan YİHEP eğitimine katılan öğretmenlerin katıldıkları ön-test ve son-test puanları arasında istatistiksel olarak 0.05 manidarlık düzeyinde anlamlı bir fark bulunmuştur. Bu farkın hangi puan lehine olduğunu belirlemek amacı ile testlerin ortalama değerlerine baktığımızda, bütün son-test puanları ortalamalarının, bütün ön-test puanları ortalamalarından daha yüksek olduğu

belirlenmiştir. Bu sonuçta, altı öğretmenlik alanında hazırlanan YİHEP eğitim programının öğretmenlerin başarılarını artırdığını göstermektedir.

### 3.2.5. YİHEP Eğitiminin Değerlendirilmesi

YHEP eğitimlerine katılan öğretmenlere web sayfasının görünümünü, içeriğin etkililiğini ve kullanım kolaylığını ölçen 24 soru sorulmuştur. Sorular 1 (kesinlikle katılmıyorum), 2 (katılmıyorum), 3 (katılıyorum) ve 4 (kesinlikle katılıyorum) şeklinde derecelendirilmiştir.

**Tablo 25.** Değerlendirme formu sonuçları

	N	Ortalama	SD
Görünüm (3 Soru)	595	2.89	.65
İçerik (14 Soru)	595	3.02	.59
Kullanım (7 Soru)	595	3.53	.56

Formda yer alan 4 sorudan 3 tanesi web sayfasının görünümü, 14 tanesi web sayfasının içeriği ve 7 tanesi web sayfasının kullanımı ile ilgili sorulardır. Sorular 4 seçenekli Likert tipi sorular olduğu için soruların aralık katsayılarını belirlemek amacı ile  $\frac{k-1}{k}$  formülü aracılığı ile (k, seçenek sayısı olmak üzere ) aralık katsayısı 0.75 olarak

hesaplanmış ve seçeneklerin aralık değerleri aşağıdaki gibi verilmiştir.

1.00 – 1.75 = Kesinlikle Katılmıyorum

1.76 – 2.50 = Katılmıyorum

2.51 – 3.25 = Katılıyorum

3.26 – 4.00 = Kesinlikle Katılıyorum

Gönüllü olarak 595 öğretmen değerlendirme formunu doldurmuş ve elde edilen sonuçlar Tablo 25'de gösterilmiştir.

**Tablo 25.** Değerlendirme formu sonuçları

Değerlendirme Formu Soru türleri	N	$\bar{X}$	SS	Katılım Düzeyi
Görünüm	595	2.89	.65	Katılıyorum
İçerik	595	3.02	.59	Katılıyorum
Kullanım	595	3.53	.56	Kesinlikle Katılıyorum

Tablo 25 incelendiğinde, ilköğretim öğretmenlerinin web sayfasının görünümünü ve içeriğini beğendikleri söylenebilir. Ayrıca web sayfasının kendileri tarafından oldukça kolay bir şekilde kullanılabilirdiğini düşündüklerini göstermektedir.

Ayrıca üç adet açık uçlu soruyu öğretmenler YİHEP’le ilgili olarak cevaplandırmışlardır. Bu sorulardan birincisi olan “YİHEP’i kullanmanızın sizin için yararları neler olmuştur?” sorusuna verdikleri cevaplardan bazıları şunlardır.

*Yapılandırıcı Eğitim Programı öncelikle çok mükemmel olmuş. Emeği geçen herkese çok teşekkür ediyorum. Bu programla çok şey öğrendiğimi düşünüyorum. Böyle program ve etkinliklerin devam etmesini istiyorum. Pamukkale Üniversitesi Eğitim Fakültesine, Yard. Doç Dr. Nesrin İŞİKOĞLU hocama ve emeği geçen herkese çok teşekkür ediyorum.*

*Yapılandırıcı eğitim hakkındaki bilgilerimi tekrar ettim ve eksiklerimi tamamladım. Böyle bir eğitim verdiğiniz için teşekkür ederiz çalışmalarınızın devamını dileriz.*

*Kitaptan okumak sıkıcı geliyordu haliyle de anlama da zorluk çekiyordum Yihepten fazla sıkılmadan okudum, sadece biraz daha görsel zenginlikler yani sayfa tasarımları daha ilgi çekici olabilirdi.*

İkinci açık uçlu soru olan “YİHEP’i kullanmanızın sizin için zorlukları nelerdir?” konusunda öğretmenlerin verdikleri cevaplardan bazıları aşağıdadır.

*Yihep’i kullanmamız gayet kolay oldu. Herhangi bir zorluk yoktu. Hazırlayanlara teşekkür ediyorum.*

*Bilgilerin internet ortamda olması bu işin sanki çok önemli değilmiş hissini yarattı. Yapılan sınavı nerdeyse kaçıırıyordum son gün cevaplandırdım biraz hızlı yapınca da ilk sınava göre daha kötü bir sonuç aldım. Bilinmediğinden değil sadece zaman sıkıntısı yaşamaktan kaynaklanıyor.*

*Kullanma problemi noktasında problem yaşamadım. İstedığımız zaman diliminde çalışmamız, oluşacak zamana sıkıntısını ortadan kaldırdı. Etkinliklere ait videoların çok sayıda, 40 -50 kişilik sınıflarda nasıl uygulanacağını, gösteren videoların olmasını isterdim.*

Üçüncü soru olan “Ekleme istediğiniz görüş ve önerileriniz nelerdir?” konusunda öğretmenlerin verdikleri cevaplardan bazıları:

*Program hakkında bilgilerimi tazeledim. Benim açımdan çok faydası oldu. Zaten derslerde yeni müfredata göre hareket ediyorum. Bu programı beğeniyorum. Teşekkür ediyorum.*

*Özellikle portfolyonun ne anlama geldiği ve nasıl kullanabileceğim hakkında bilgi sahibi olduğumu düşünüyorum, bu programa sadece istekli öğretmenlerin değil bütün okul öncesi eğitimi öğretmenlerinin katılmasında yarar olacağını düşünüyorum*

*Sınıf içinde uyguladığımız yöntemlerin bilimsel içerikleri hakkında daha detaylı bilgilere sahip oldum. bundan sonra yapılacak hizmetiçi eğitimlerinde aynı formatta yapılması faydalı olur.çünkü öğrenmeye hazır olunan herhangi bir anda uygulana bildiği için programın amacına uygun*

*Teşekkür ediyorum yapılandırmacı eğitimi daha iyi kavradım. Fen ve teknoloji derslerimde daha çok uygulayacağım, teşekkür ediyorum bize yeni bir heyecan yeni bir motivasyon kazandırdınız.*

Yukarıdaki ifadelerde, ilköğretim öğretmenleri YİHEP'i genelde olumlu ve faydalı bulduklarını belirtmişlerdir. Bu sonuçlar öğretmenlerin YİHEP web sayfasının, içeriği ve kullanma kolaylığından nitel ve nicel olarak memnun olduklarını ve olumlu değerlendirdiklerini göstermektedir. Aynı zamanda bu eğitim programı sayesinde katılımcı öğretmenlerin yapılandırmacı eğitim hakkındaki bilgilerini yenilediklerini ve program hakkında daha ayrıntılı bilgilere sahip oldukları sonucu ortaya çıkmıştır.

### **3.2.6. Öğretmenlerin demografik özellikleri ile YİHEP başarı durumlarının karşılaştırılması**

Araştırmaya katılan 6 farklı branştaki ilköğretim öğretmenlerinin demografik özellikleriyle YİHEP ön ve son - testlerde elde ettikleri başarı karşılaştırılmıştır. Bu amaçla ilköğretim öğretmenlerinin cinsiyetleri, görev yerleri, eğitim durumları ve hizmet süreleri ile başarıları arasındaki ilişkiler aşağıda sunulmuştur.

**Cinsiyet:** Bay ve Bayan ilköğretim öğretmenlerinin ön ve son testteki başarıları arasındaki farkı tespit etmek amacıyla iki bağımsız örneklemlili t testi uygulanmış ve aldıkları puanların ortalama, standart sapma değerleri ve t testi sonuçları Tablo 26'da belirtilmiştir.

**Tablo 26.** Cinsiyetlerine göre ilköğretim öğretmenlerinin başarı durumlarının karşılaştırılması

	Bayan			Bay			t	p
	N	$\bar{X}$	SS	N	$\bar{X}$	SS		
Ön test başarı	613	10.92	2.87	613	10.68	2.90	-1.462	.14
Son test başarı	523	12.39	2.58	484	12.04	2.51	-2.190	.02*

Tablo 26 incelendiğinde, ilköğretim öğretmenlerinin cinsiyetlerine göre ön-testten elde etmiş oldukları puanlar arasında istatistiksel olarak 0.05 manidarlık düzeyinde anlamlı bir fark belirlenmemiştir ( $t_{1005} = - 1.462$ ;  $p > .05$ ). Bir başka ifade ile YİHEP eğitimi öncesi bayan ve bay ilköğretim öğretmenlerinin başlangıç seviyelerinin birbirine yakın oldukları söylenebilir.

Son-test sonuçları incelendiğinde ise, bay ve bayan ilköğretim öğretmenlerinin puanları arasında istatistiksel olarak 0.05 manidarlık düzeyinde anlamlı bir fark belirlenmiştir ( $t_{1005} = - 2.19$ ;  $p < .05$ ). Bu farkın hangi cinsiyet grubu lehine olduğunu anlamak amacı ile grupların son-test puanların ortalama değerlerine baktığımızda, bayan öğretmenlerin son-test puanları ortalamasının ( $\bar{X}_{\text{Bayan}} = 12.39$ ), bay öğretmenlerin son-test puanları ortalamasından ( $\bar{X}_{\text{Bay}} = 12.04$ ) daha yüksek olduğu, sonuç olarak bayan öğretmenlerin bay öğretmenlere göre son-teste daha başarılı oldukları saptanmıştır.

**Görev yapılan yer:** Araştırmaya katılan ilköğretim öğretmenlerinin görev yaptıkları üç ile (Denizli, İzmir, Afyonkarahisar) göre başarı durumları arasındaki ilişkiyi incelemek amacıyla tek – yönlü varyans analizi (ANOVA) uygulanmıştır. İlköğretim öğretmenlerinin görev yaptıkları iller ve YİHEP ön ( $F_{3, 1222} = 1.56$ ;  $p > .05$ ) ve son testteki ( $F_{3, 1003} = 1.93$ ;  $p > .05$ ) başarı düzeyleri arasında istatistiksel olarak anlamlı fark bulunmamıştır.

İlköğretim öğretmenlerinin görev yaptıkları yerleşim yerlerine göre (il, ilçe, köy) ön ve son testteki başarı durumları incelemek amacıyla tek – yönlü varyans analizi uygulanmış ve sonuçlar Tablo 27’de gösterilmiştir.

**Tablo 27.** Görev yapılan yerleşim merkezine göre ilköğretim öğretmenlerinin başarı durumlarının karşılaştırılması

Başarı durumu		N	$\bar{X}$	SS	F	p
On test	İl	694	10.42	2.93	14.02	.000*
	İlçe	280	11.28	2.80		
	Köy	252	11.31	2.71		
Son test	İl	548	12.04	2.77	3.20	.041*
	İlçe	245	12.47	2.25		
	Köy	214	12.42	2.27		

Tablo 27, ilköğretim öğretmenlerinin ön ve son testteki başarı durumları ile görev yaptıkları yerleşim yeri arasında istatistiksel olarak anlamlı fark olduğu göstermektedir. Bu farkın kimin lehine olduğunu anlamak için yapılan Post Hoc (Tukey) işlemi sonucunda ön testte ilçe ve köylerde görev yapan öğretmenlerin il merkezinde görev yapan öğretmenlerden daha fazla başarılı oldukları bulunmuştur. Bunun sebebi olarak ilçe ve köylerde görev yapan öğretmenlerin üniversiteden yeni mezun genç öğretmen olmaları ve yapılandırmacı eğitime yönelik ön bilgilerinin olması düşünülebilir. Son testte ise Post Hoc işlemi sonucu gruplar arası farkın ortadan kalktığı görülmüştür. YİHEP eğitimini tamamladıktan sonra yerleşim yerlerine göre öğretmenlerin başarıları arasında benzerlik oluşmuştur. Bu sonuçta yine YİHEP eğitiminin etkili olduğunu desteklemektedir.

**Eğitim durumu:** İlköğretim öğretmenlerinin eğitim durumlarına göre ön ve son testteki başarı durumlarını incelemek amacıyla tek – yönlü varyans analizi uygulanmış ve sonuçlar Tablo 28’de gösterilmiştir.

**Tablo 28.** Eğitim durumlarına göre ilköğretim öğretmenlerin başarı durumlarının karşılaştırılması

Başarı durumu		N	$\bar{X}$	SS	F	p
On test	Ön lisans	62	10.06	2.78	2.13	.11
	Lisans	1103	10.84	2.89		
	Lisansüstü	61	10.85	2.93		
Son test	Ön lisans	41	11.44	3.08	4.19	.01*
	Lisans	910	12.21	2.54		
	Lisansüstü	56	12.95	2.14		

Yukarıdaki Tablo 28 incelendiğine, öğretmenlerin eğitim durumlarına göre ön-test puanları arasında istatistiksel olarak 0.05 manidarlık düzeyinde anlamlı bir fark belirlenememiştir ( $F_{2,1004} = 2.13$ ;  $p > .05$ ). Diğer bir ifadeyle, önlisans, lisans veya yüksek lisans mezunu ilköğretim öğretmenleri YİHEP eğitimine başlamadan önce benzer düzeyde başarı göstermişlerdir. Öğretmenlerin eğitim durumlarına göre son-test puanları

arasında ise istatistiksel olarak 0.05 manidarlık düzeyinde anlamlı bir fark belirlenmiştir ( $F_{2,1004} = 4.19$ ;  $p < .05$ ). Bu farkın kimin lehine olduğunu anlamak amacı ile yapılan Post Hoc (Tukey) işlemi sonucunda, lisans üstü eğitim derecesine sahip ilköğretim öğretmenlerinin ön lisans derecesine sahip öğretmenlerden YİHEP eğitimleri sonunda almış oldukları son-test'ten daha fazla başarılı oldukları belirlenmiştir.

**Hizmet yılı:** İlköğretim öğretmenlerinin görevdeki hizmet yılları ile ön ve son testteki başarı durumları incelemek amacıyla tek – yönlü varyans analizi uygulanmış ve sonuçlar Tablo 29'da gösterilmiştir.

**Tablo 29.** Hizmet yıllarına göre ilköğretim öğretmenlerin başarı durumlarının karşılaştırılması

Başarı durumu		N	$\bar{X}$	SS	F	p
On test	1-5	387	11.53	2.88	12.11	0.000*
	6-10	354	10.82	2.57		
	11-15	237	10.22	2.80		
	16-20	133	10.14	3.18		
	21-35	104	10.14	3.15		
Son test	1-5	337	12.66	2.25	5.78	0.000*
	6-10	289	12.22	2.36		
	11-15	191	11.87	3.01		
	16-20	104	11.93	2.64		
	21-35	75	11.37	2.88		

Tablo 29 ayrıntılı bir şekilde incelendiğinde, ilköğretim öğretmenlerinin öğretmen olarak yaptıkları hizmet süreleri ile ön-test ( $F_{4,991} = 12.11$ ;  $p < .05$ ) ve son-test ( $F_{4,991} = 5.78$ ;  $p < .05$ ) başarı puanları arasında istatistiksel olarak 0.05 manidarlık düzeyinde anlamlı farklılıklar belirlenmiştir.

Öğretmenlerin ön-test başarı puanları arasındaki farkın hangi grup lehine olduğunu belirlemek amacı ile uygulanan Post Hoc (Tukey) analiz sonucu incelendiğinde, hizmet süreleri 1 – 5 yıl aralığında olan öğretmenlerin, diğer tüm yıl aralığında yer alan öğretmenlerden daha yüksek bir ön-test başarısına sahip oldukları görülmektedir. Diğer bir ifadeyle mesleğe yeni başlamış ilköğretim öğretmenleri meslekte tecrübeli



öğretmenlere göre yapılandırmacı eğitimle ilgili ön-test sorularını daha doğru cevaplandıkları söylenebilir.

## 4. SONUÇ VE ÖNERİLER

İlköğretim öğretmenleri için oluşturulan Yapılandırmacı İnteraktif Hizmetiçi Eğitim Programı (YİHEP) projesi sonunda önemli sonuçlara ulaşılmıştır. Bu sonuçlar, internet aracılığı ile hizmetiçi eğitimi tercih eden öğretmen profili, YİHEP'in bir eğitim programı olarak etkililiği ve programa katılan ilköğretim öğretmenlerinin memnuniyeti alanlarında aşağıdaki gibi özetlenmiştir.

İnternet aracılığıyla hizmetiçi eğitimi tercih eden ilköğretim öğretmenlerinin özellikleri ele alındığında beklenilenin aksine her yaştan ve cinsiyetten öğretmenin internet aracılığıyla sunulan yapılandırmacı hizmetiçi eğitime ilgi duydukları ve katıldıkları saptanmıştır. Bu konuda Moore & Kearsely (2005) uzaktan eğitime 25'ten 50 yaşa kadar farklı yaş gruplarından yetişkinlerin ilgi duyduklarını ifade etmiştir. YİHEP projesinde bayan öğretmenlerin YİHEP eğitimini tamamlama ve başarılı olma oranlarının bay öğretmenlere göre daha fazla olduğu görülmüştür. Benzer çalışmalarda da bayanların baylara göre çevrimiçi eğitim için daha olumlu düşündükleri (Dabaj, 2009), daha bağımsız ve başarılı oldukları (Price, 2006) ve eğitimi devam ettirmede kararlı oldukları (Park &, Choi, 2009) bulunmuştur. Aynı zamanda, öğretmenlerin eğitim durumu yükseldikçe YİHEP eğitimlerinde daha başarılı oldukları ortaya çıkmıştır. Özellikle yüksek lisans düzeyinde eğitim durumuna sahip ilköğretim öğretmenlerinin ön lisans derecesine sahip öğretmenlerden YİHEP son testlerinde daha fazla başarılı oldukları bulunmuştur. İlköğretim öğretmenlerinin özellikleriyle ilgili diğer bir sonuçta, mesleğe yeni başlamış ilköğretim öğretmenleri meslekte tecrübeli öğretmenlere göre YİHEP eğitimlerinde daha başarılı olmuşlardır. Dabaj (2009)'da öğrencilerin yaşları arttıkça online eğitim yerine yüz yüze eğitimi tercih ettiklerini ifade etmiştir.

YİHEP eğitiminin etkililiği ile ilgili bulgular incelendiğinde, YİHEP eğitimini tamamlayan öğretmenlerin %88.6 'sı başarılı olarak resmi sertifika almaya hak kazanmıştır. İnternet aracılığıyla sunulan yapılandırmacı eğitim ile ilgili ilköğretim öğretmenlerinin bu eğitimi

tamamlandıktan sonra başarılarının arttığı görülmektedir. Öğretmenlerin eğitime başlamadan ve tamamlandıktan sonra aldıkları sonuçlar bu eğitimin onların yapılandırmacı eğitimle ilgili sorulara verdikleri doğru cevap sayısını artırmıştır. Bu sonuç YİHEP kapsamında ele alanına altı öğretmenlik branşında ayrı ayrı analiz edildiğinde de tüm branşlarda öğretmenlerin başarı düzeylerinin arttığı görülmektedir. Bu bulgu benzer çalışmalarda ifade edilen İnternet aracılığıyla sunulan eğitimin yararlı ve hızla yaygınlaşmakta olduğu sonucuyla örtüşmektedir (Bersin, 2005; Park, & Choi, 2009). Özellikle öğretmenler için online hizmetiçi eğitimin “öğrenene kontrol sağladığı” “farklı öğrenme stillerine uyumlu olduğu” ve “zamanı etkin kullanma” imkanları sağladığı için yararlı olduğu ifade edilmiştir (Pryor & Bitter, 2008).

Bu proje kapsamında öğretmen memnuniyeti ile ilgili nicel ve nitel bulgular incelenmiştir. Nicel bulgular ilköğretim öğretmenlerin web sayfasının görünümünü, içeriğini beğendikleri ve kullanıcı tarafından kolay kullanılabilirliğini düşündüklerini göstermektedir. Hazırlanan içeriğin yeterli, web sayfasının ilgi çekici ve kolay kullanılabilir olması YİHEP eğitiminin etkililiğinde önemli rol oynamaktadır. Geleneksel, yüz yüze ve bir kereliğine uygulanan hizmetiçi eğitime alternatif olarak öğretmenliğe model olabilecek ses ve görüntü içeren ve interaktif kullanıcı kontrolüne olanak sağlayan hizmetiçi eğitimlerin öğretmenin öğrenmesinde yararlılığı ortaya konmuştur (Pryor & Bitter, 2008). Ayrıca projeye katılan ilköğretim öğretmenlerinden elde edilen nitel verilerde YİHEP eğitiminin içerik, format, ve çevrimiçi olarak sunulmasının yararlarını desteklemektedir.

Bu araştırma projesi farklı branşlarda, yaşlarda, deneyimlerde ve bölgelerde görev yapan ilköğretim öğretmenlerinin İnternet üzerinden sunulan yapılandırmacı hizmetiçi eğitimden yarar sağladıklarını ve bu hizmetten memnun olduklarını ortaya koymuştur. Bu sonuçlar ışığında YİHEP gibi online eğitim programlarının hizmetiçi eğitim için yaygınlaştırılması ülkemiz genelinde öğretmenlerin mesleki gelişimlerini desteklemede yararlı olacağı düşünülmektedir. Bu nedenlerle öğretmenlerin ihtiyaç duydukları konular belirlenerek örnek uygulama ve etkinliklerle desteklenmiş, görsel ve kullanıcı kolaylığı sağlayan online eğitimlerin artırılması önerilmektedir. Özellikle, mesleki ilerlemede

öğretmenlerin kullanabilecekleri sertifika ile bu eğitimlerin desteklenmesi öğretmenleri eğitime katılmaları konusunda motive etmektedir.

Bu nedenle, Milli Eğitim Bakanlığı, özel okullar ve ya sivil toplum kuruluşlarıyla işbirliği ile hazırlanacak hizmetiçi eğitim programları ilköğretim öğretmenlerinin verimliliğini artırmada geleneksel hizmetiçi eğitime alternatif oluşturabilir. YİHEP gibi üniversite ve Milli Eğitim Bakanlığı işbirliği ile gerçekleştirilen projelerin yaygınlaştırılması önerilmektedir. Geliştirilecek olan benzer programların; (1) Rehberlik, müzik, yabancı dil gibi branşlar için de yaygınlaştırılması, (2) Sertifika veya katılım belgesi ile öğretmen katılımının resmileştirilmesi, (3) Eğitim sürecinde interaktif medya araçlarının etkin kullanımı, (4) Öğretmenlerin öğretim uygulamalarını paylaşabilecekleri online ortamların geliştirilmesi ve (5) Öğretmenlerin online testleri cevaplandırma konusunda teşvik edici önlemleri alması faydalı olacaktır.

## 5. KAYNAKÇA

- Baek, Y., & Westrom, M. (2001). Building a Cyber Training Center for Teachers in Korea *Journal of Technology and Teacher Education*, 9(2), 171-179.
- Bağcı, N. ve Şimşek, S. (2000). Milli Eğitim Personeline Yönelik Hizmetiçi Eğitim Faaliyetlerine Genel Bir Bakış. *Milli Eğitim Dergisi*, 146, 9-12.
- Baloğlu, N. (2007). İlk ve Ortaöğretim Okulu Yönetici Yardımcılarının Alması Gereken Hizmetiçi Eğitim Konuları Hakkında Okul Yöneticilerinin Görüşleri. *Ahi Evran Üniversitesi Kırşehir Eğitim Fakültesi Dergisi (KEFAD) 8, 1*, 167-178
- Baştürk, R. & Işıkoğlu, N. (2007). *İlköğretim Öğretmenlerinin Bilgisayar Programlarını ve İnternet'i Eğitimde Kullanma Yeterlilikleri ve Amaçları*. VI. Sınıf Öğretmenliği Eğitimi Sempozyumu, Cilt I, 471 – 477, Eskişehir, 2007.
- Beck, J., Czerniak, C. H., & Lumpe, A. (2000). An exploratory study of teachers' beliefs regarding the implementation of constructivism in their classrooms. *Journal of Science Teacher Education*, 11(4), 323–343.
- Bersin, J. (2005). *The four stages of e-learning: A maturity model for online corporate training*. Oakland, CA: Bersin & Associates.
- Brooks, J.G. & Brooks, M.G.(1993).*The case for constructivist classrooms*. VA: ASDC.
- Chen, S.Y. & Macredie, R.D. (2004). Cognitive modeling of student learning in web-based instructional programmes, *International Journal of Human-Computer Interaction* 17, 375–402.
- Cooley, V. E. (2001). Implementing Technology Using the Teachers as Trainers Staff Development Model. *Journal. of Technology and Teacher Education*. 9(2), 269-284
- Çınar, O., Teyfur, E., & Teyfur, M. (2006) İlköğretim okulu öğretmen ve yöneticilerinin yapılandırmacı eğitim yaklaşımı ve programı hakkındaki görüşleri. *İnönü Üniversitesi Eğitim Fakültesi Dergisi*. 7 (11) 47- 64.
- Dabaj F (2009). Turkish Online Journal Of Educational Technology . 8 (2), 120-123.
- DeVries, R.& Kohlberg,L. (1987). Constructivist early childhood education: Overview and comparison with other programs. DC: NAEYC
- Felder, R. M. & Brent, R. (1996). Navigating the Bumpy Road to Student-Centered Instruction, *College Teaching*, 44(2): 43-48.
- Fosnot, C. (1996) *Constructivism: Theory, perspectives, and practice*. New York: Teachers College Press.
- Forman, G. & Landry, C. (2000). The constructivist perspective on early childhood education: Applications on children's museum. In J. L. Roopnarine & J.E. Jonhson

- (Eds) approaches to early childhood education (pp 149-174). NJ:Merrill/Prentice Hall.
- Fullan, M. (2001) The new meaning of educational change. London: The Falmer Pres.
- Guskey, T., & Huberman, M. (1995) The diversities of Professional development. In T.R Guskey and M.Huberman (Eds.), Professional development in education: New paradigms and practices. New York: Teachers College Pres.
- Gömlüksiz, M. N. (2007). Yeni ilköğretim programına ilişkin öğretmen görüşlerinin çeşitli değişkenler açısından değerlendirilmesi. *Eğitim Araştırmaları*, 27, 69-82.
- Hargreaves, A. (1995) Development and desire: A postmodern perspective. In T.R Guskey and M.Huberman (Eds.), *Professional development in education: New paradigms and practices*. New York: Teacher College Pres.
- McLaughlin, M.W. (2002) Sites and sources of teachers' learning. In C. Sugrue and C.Day (Eds.) *Developing teachers and teaching practices: international research perspectives*. New York: Routledge.
- MEB (2010). Milli Eğitim İstatistikleri 2009-2010. Ankara: 1 Nisan 2010'da [http://sgb.meb.gov.tr/istatistik/meb\\_istatistikleri\\_orgun\\_egitim\\_2009\\_2010.pdf](http://sgb.meb.gov.tr/istatistik/meb_istatistikleri_orgun_egitim_2009_2010.pdf) elde edildi.
- MEB (2010). Milli Eğitim Bakanlığı Hizmetiçi Eğitim Daire Başkanlığı. [http://hedb.meb.gov.tr/net/index.php?option=com\\_content&view=article&id=177:2010-yili-hzmetc-etm-kurs-ve-semnerlerne-at-malyet-tablosu&catid=45:harcrah-ekders&Itemid=72](http://hedb.meb.gov.tr/net/index.php?option=com_content&view=article&id=177:2010-yili-hzmetc-etm-kurs-ve-semnerlerne-at-malyet-tablosu&catid=45:harcrah-ekders&Itemid=72) elde edildi.
- MEB (2007). Yeni İlköğretim Programları ve Yeni Yaklaşımlar. 16 Nisan 2007'de <http://ttkb.meb.gov.tr/ogretmen/> elde edildi.
- Moore, M. G., & Kearsley, G. (2005). *Distance education: A systems view* (2nd ed.). Belmont, CA: Wadsworth Publishing Company.
- Neo, R.A. & Wilk, S.L. (1993). Investigation of the factors that influence employees' participation in development activities, *Journal of Applied Psychology*, 78, pp.291-302
- Park, J.-H., & Choi, H. J. (2009). Factors Influencing Adult Learners' Decision to Drop Out or Persist in Online Learning. *Educational Technology & Society*, 12 (4), 207–217.
- Price, L. (2006). Gender differences and similarities in online courses: challenging stereotypical views of women. *Journal of Computer Assisted Learning*, 22 (5) 349 – 359
- Pryor, C. R. & Bitter G. G. (2008). Using multimedia to teach inservice teachers: Impacts on learning, application, and retention. *Computers in Human Behavior*, 24 2668–2681
- Ravitz, J.L.& Snow, J.H. (1998). Constructivist-compatible teacher belief and practices in

- American Schools: prevalence and correlates. Retrived August 2005 from [http://www.crito.uci.edu/tlc/findings/conferences-pdf/aera\\_1999\\_constr\\_B\\_&\\_P.pdf](http://www.crito.uci.edu/tlc/findings/conferences-pdf/aera_1999_constr_B_&_P.pdf)
- Richardson, V. (1996). The role of attitudes and beliefs in learning to teach. In J. Sikula (Ed.), *Handbook of research on teaching* (pp.376-391). New York: Macmillian.
- Rosenholtz, S.J. (1989) *Teachers workplace: the social organization of schools*. New York: Teacher College.
- Stokes, L. (2001). Lesson from an inquiring school: Froms of inguiry and conditions for teacher learning. In A. Lieberman and L. Miller (Eds.), *Teacher caught in the action: Professional development that matters*. New York: Teachers College Pres.
- Taymaz, H. (1992). *Hizmetiçi eğitim*. Ankara: Ankara Üniversitesi Eğitim Fakültesi Yayınları No: 94
- Yalın, H.İ. (2001). Hizmetiçi Eğitim Programlarının Değerlendirilmesi. *Milli Eğitim Dergisi*. 150
- Yapıcı, M. & Demirdelen, C. (2007). İlköğretim 4. sınıf sosyal bilgiler öğretim programına ilişkin öğretmen görüşleri. *İlköğretim Online*, 6(2), 204-212, <http://ilkogretim-online.org.tr>

# EK 1. YİHEP Öğretmen Anketi

## YİHEP ÖĞRETMEN ANKETİ

Değerli Öğretmenler,

Öğretmenlerin "Yapılandırıcı İnteraktif Hizmetiçi Eğitim Programı" (YİHEP) konusunda yapılmakta olan bilimsel bir çalışmada kullanılmak üzere geliştirilen bu anket, sizlerin görüşlerinizi almayı amaçlamaktadır. Soruların eksiksiz cevaplanması araştırmanın sağlıklı yürütmesi açısından önemlidir.

Katılımınız için şimdiden teşekkür ederiz.  
Pamukkale Üniversitesi

Eğitim Fakültesi, YİHEP Araştırma Grubu

### A- Kişisel Bilgiler

1. Cinsiyetiniz. ( ) K ( ) E 2. Yaşınız:..... 3. Branşınız:.....
4. Hizmet yılınız:..... 5. En son mezun olduğunuz okul:.....
6. Çalıştığınız okulda bilgisayar var mı? ( ) Evet ( ) Hayır
7. Çalıştığınız okulda bilgisayar laboratuvarı var mı? ( ) Evet ( ) Hayır
8. Okulunuzda öğretmenlerin kullanımına yönelik İnternet bağlantısı var mı? ( ) Evet ( ) Hayır
9. Bilgisayarı nerede kullanırsınız? ( ) Okulda ( ) Evde ( ) Diğer.....
10. Hangi sıklıkta bilgisayar kullanırsınız? ( ) Hiç ( ) Bazen ( ) Genellikle ( ) Her zaman
11. İnterneti nereden kullanırsınız? ( ) Okulda ( ) Evde ( ) Diğer.....
12. Hangi sıklıkta İnternet kullanırsınız? ( ) Hiç ( ) Bazen ( ) Genellikle ( ) Her zaman
13. Bilgisayar kullanmayı nasıl öğrendiniz?  
( ) Bilgisayar kullanmayı bilmiyorum ( ) Kendi çabalarımla  
( ) Özel bilgisayar kurslarına devam ettim ( ) Hizmetiçi seminerlere katıldım  
( ) Üniversite eğitimim sırasında ( ) Diğer (yazınız) .....
14. Aşağıdaki programlardan hangilerini rahatlıkla kullanırsınız? (birden fazla seçenek işaretleyebilirsiniz.)  
( ) Herhangi bir programı kullanmayı bilmiyorum ( ) İnternette araştırma yapabilirim  
( ) Elektronik posta kullanabilirim ( ) WORD kullanarak doküman oluşturabilirim  
( ) POWER POINT kullanabilirim ( ) Resim kopyalayabilirim  
( ) EXCELL kullanabilirim ( ) Tarayıcı kullanabilirim  
( ) Web sayfası hazırlayabilirim
15. Öğretim amaçlı olarak bilgisayarı nasıl kullanırsınız? (birden fazla seçenek işaretleyebilirsiniz.)  
( ) Bilgisayar kullanmam ( ) Notları kaydetmek ( ) Ders planlarımı yapmak  
( ) Sınav sorularını yazmak ( ) Ders sunumu yapmak ( ) Ders notlarımı hazırlamak  
( ) Diğer(yazınız) .....
16. Öğretim amaçlı olarak İnterneti nasıl kullanırsınız? (birden fazla seçenek işaretleyebilirsiniz.)  
( ) Öğretimimde İnternet kullanmam. ( ) Materyal ve ders notlarımı hazırlamak için ( ) Resim ve grafik bulmak için ( ) Oyun ve eğlence için ( ) Elektronik postayı kullanmak için  
( ) Tartışma odalarına katılmak için  
( ) Mesleki bilgimi artıracak eğitsel siteleri kullanmak için ( )  
Diğer(yazınız).....
17. Bilgisayar kullanımı ile ilgili hizmetiçi eğitim aldınız mı? ( ) Evet ( ) Hayır
18. Varsa katıldığınız hizmetiçi eğitim kursların tamamını belirtiniz  
a) ..... b) ..... c) ..... d).....
19. Katılmayı arzu ettiğiniz hizmetiçi eğitim kurslarını belirtiniz.  
a) ..... b) ..... c) ..... d).....
20. Sizin için hizmetiçi eğitime en uygun katılma zamanı hangisidir? (birden fazla seçenek işaretleyebilirsiniz.)  
a) Yaz tatili b) Ara tatiller c) Hafta sonları d) Mesai saatleri sonrası e) Mesai saatleri içinde  
f) İnternet ve VCD ile istediğim zaman g) Diğer
21. Sizin için en uygun hizmetiçi eğitim şekli hangisidir?(birden fazla seçenek işaretleyebilirsiniz.)  
a) Yüz yüze b) İnternet aracılığıyla c) VCD/DVD ile d) Kitap ve broşür ile e) TV ile d) Diğer.....



B- HİZMET İÇİ EĞİTİM	Kesinlikle katılmıyorum	Katılmıyorum	Kararsızım	Katılıyorum	Kesinlikle katılmıyorum
Genel olarak katıldığınız hizmetiçi eğitim kurslarını düşünerek aşağıdaki cümleler için sizin görüşünüzü en iyi yansıtacak seçeneği işaretleyiniz.					
1. Hizmetiçi eğitim zorunlu olmalıdır.					
2. Hizmetiçi eğitime ihtiyaç duyarım.					
3. Katıldığım hizmetiçi kurslar mesleki ihtiyaçlarıma uygundur.					
4. İhtiyacım olduğunda hizmetiçi eğitimden yararlanabiliyorum.					
5. Katıldığım hizmetiçi kurslarının verimli olduğunu düşünüyorum.					
6. Katıldığım hizmetiçi kurslar seviyeme uygundur.					
7. Katıldığım hizmetiçi eğitim kursları konu uzmanı eğitimciler tarafından sunuldu.					
8. Katıldığım kurslarda edindiğim bilgileri öğretmenliğimde kullanırım.					
9. Benimde bir öğretmen ve yetişkin olduğum dikkate alınarak eğitim yapılır.					
10. Katıldığım kurslar etkili materyallerle ve öğretim teknikleri ile desteklenir.					
11. Katılacağım hizmetiçi eğitim konularını kendim seçmek isterim.					
12. Katılacağım hizmetiçi eğitimde konuların uygulamalı örneklerle desteklenmesini isterim.					
13. Katılacağım kursların kapsamı hakkında önceden detaylı bilgi sahibi olmak isterim					
14. Katılacağım kursların konularının güncel olmasını isterim.					
<b>C- ÖĞRENCİ MERKEZLİ EĞİTİM</b>					
Aşağıdaki cümleler için sizin görüşünüzü en iyi yansıtacak seçeneği işaretleyiniz.					
1. Ders hedeflerimi belirlerken öğrencilerin özelliklerini dikkate alırım.					
2. Derslerim için önceden plan hazırlarım.					
3. Hazırladığım planlar esnekler.					
4. Amacım öğrencilerimi yaşama hazırlamaktır.					
5. Öğrencilerin ilgi ve isteklerine yönelik ders içeriği hazırlarım.					
6. Ders konularını öğrencilerin özelliklerine göre yeniden düzenlerim.					
7. Öğrenciler öğrenmek istedikleri konuları sınıfa getirirler.					
8. Derslerimde konuları öğrencilerin yaşamından örnekler vererek desteklerim.					
9. Derslerimde farklı öğretim yöntem ve tekniklerini kullanırım.					
10. Derslerimde değişik ders materyalleri kullanırım.					
11. Derslerimde öğrenciler sürekli sorumluluk alırlar.					
12. Öğrenciler yıl içinde projeler üretirler.					
13. Öğrencilerin yaratıcılıklarını geliştirmeye çalışırım.					
14. Öğrencileri eleştirel düşünmeye yöneltirim.					
15. Derslerimi ders zamanı ile sınırlandırmam.					
16. Öğrencileri araştırmaya sevk ederim.					
17. Öğrencilerin konuları kendilerinin öğrenmelerine fırsat tanırım.					
18. Öğretmen olarak görevim bilgi aktarmaktır.					
19. Öğrencilerin kendilerini ifade etmeleri için uygun eğitim ortamı sağlarım.					
20. Öğrencilerin davranışlarını, ödül ve cezayı kullanarak yönlendiririm.					
21. Öğrencilerin birbirleriyle olan çatışmalarını kendim çözerim.					
22. Öğrencilere okulda öğrendiklerini uygulamak için fırsatlar yaratırım.					
23. Öğrencilerin aileleri ile sürekli işbirliği yaparım.					
24. Öğrencilerin işbirliği içinde grup çalışması yapmalarına fırsat veririm.					
25. Öğrenciyi değerlendirirken sadece sınav notlarına bağlı kalmam.					
26. Öğrencileri değerlendirirken bireysel gelişimlerini dikkate alırım.					
27. Öğrenci projelerini derecelendirme ölçekleri kullanarak değerlendiririm.					
28. Öğrenci merkezli öğrenme kuramları konusunda bilgiliyim.					
29. Öğrenci merkezli öğretim programları hakkında bilgiliyim.					
30. Öğrenci merkezli eğitim etkinliklerini sınıfımda uygulayabilirim.					
31. Öğrenci merkezli eğitimle ilgili değerlendirme tekniklerini kullanırım.					
32. Öğrenci merkezli eğitim yapmamı okul yönetimi destekler.					
33. Öğrenci merkezli eğitim için okuldaki materyal alt yapısı elverişlidir.					
34. Varsa hizmetiçi eğitim ve öğrenci merkezli eğitim programlarıyla ilgili diğer görüş ve önerilerinizi yazınız.....					

.....

.....

.....

## EK 2. YİHEP Program Değerlendirme Formu

DEĞERLENDİRME FORMU

	Kesinlikle katılmıyorum	Katılmıyorum	Katılıyorum	Kesinlikle katılıyorum
<b>GÖRÜNÜM</b>				
Sayfaların tasarımı ilgi çekici				
Sayfaların renkleri etkili				
Yazıların okunması kolay				
<b>İÇERİK</b>				
Bilgiler güncel				
Bilgiler doğru				
Bilgiler yeterli				
Bilgiler anlaşılır				
Bilgiler amaca uygun				
Bilgiler düzenli sunulmuş				
Bilgiler seviyeye uygun				
Bilgilerin öğrenilmesi kolay				
Resimler açık ve anlaşılır				
Resimler bilgileri açıklayıcı				
Resimler yeterli				
Videolar açık ve anlaşılır				
Videolar bilgileri açıklayıcı				
Videolar yeterli				
<b>KULLANIM</b>				
Sayfalar kolay açılır				
Sayfalar arasında kolaylıkla dolaşılıyor				
Sayfalarda yönergeler yeterli				
Videolar kolay izlenir				
Yöneticilerle iletişim kuruluyor				
Mesaj alma ve gönderme sağlanıyor				
Forum amacına uygun kullanılıyor				

YİHEP'in kullanmanızın sizin için yararları neler olmuştur?  
YİHEP'i kullanmanızın sizin için zorlukları nelerdir?  
Ekleme istediğiniz görüş ve önerileriniz nelerdir?

## EK 3. Pamukkale Üniversitesi ve Milli Eğitim Bakanlığı arasında imzalanan YİHEP protokolü

### T.C. MİLLÎ EĞİTİM BAKANLIĞI İLE PAMUKKALE ÜNİVERSİTESİ ARASINDA UZAKTAN EĞİTİM YÖNTEMİ (E-HİZMETİÇİ EĞİTİM) İLE DÜZENLENECEK YAPILANDIRMACI İNTERAKTİF HİZMETİÇİ EĞİTİM PROGRAMLARI (YİHEP) PROTOKOLÜ

#### AMAÇ

**Madde 1.** Bu protokol; T.C. Milli Eğitim Bakanlığı merkez ve taşra teşkilatında görev yapan yönetici, öğretmen ve ilköğretim müfettişlerinin YAPILANDIRMACI İNTERAKTİF HİZMETİÇİ EĞİTİM PROGRAMLARI (YİHEP) kapsamında uzaktan eğitim yöntemi (internet aracılığı ile hizmetiçi eğitim) ile düzenlenecek programlarla katılanların mesleki ve kişisel gelişimlerini sağlamayı amaçlamaktadır.

#### KAPSAM

**Madde 2.** Bu protokol, bu protokolle düzenlenen programlara katılanlar ile ilgili kurum ve kuruluşları kapsar.

#### DAYANAK

**Madde 3.** Bu protokol;

- 1739 sayılı Millî Eğitim Temel Kanunu,
- 2547 sayılı Yükseköğretim Kanunu,
- Millî Eğitim Şûra Kararları,
- 3797 Sayılı Kanun,
- Millî Eğitim Bakanlığı Hizmetiçi Eğitim Yönetmeliği

hükümlerine dayanılarak hazırlanmıştır.

#### TANIMLAR

**Madde 4.** Bu protokolda geçen;

- "Bakanlık", Millî Eğitim Bakanlığı'nı
- "Üniversite", Pamukkale Üniversitesi'ni
- "Başkanlık", MEB Hizmetiçi Eğitim Dairesi Başkanlığı'nı
- "Fakülte", Eğitim Fakültesi'ni
- "Koordinasyon Kurulu", Projenin yürütülmesi ile ilgili olarak Millî Eğitim Bakanlığı Hizmetiçi Eğitim Dairesi Başkanlığı ve Pamukkale Üniversitesi tarafından görevlendirilen kişileri,
- "Protokol", Belirtilen faaliyetlerin gerçekleştirilmesi için ilgili tarafların yerine getirmesi gereken yükümlülüklerin kabul edilip imza altına alındığı (13) maddelik iş bu metni,
- "Eğitim Programları", "YİHEP Kapsamında internet aracılığı ile düzenlenecek hizmetiçi eğitim programlarını",

ifade eder.



#### **TARAFLAR**

**Madde 5.** Bu protokol T.C. Milli Eğitim Bakanlığı ile Pamukkale Üniversitesi Rektörlüğü arasında imzalanmıştır.

#### **YETKİLİ BİRİMLER**

**Madde 6.** Bu protokol hükümlerinin yürütülmesinden, Bakanlık adına Hizmetiçi Eğitim Dairesi Başkanlığı, Üniversite adına da Eğitim Fakültesi Dekanlığı yetkili ve sorumludur.

#### **GÖREV ve YÜKÜMLÜLÜKLER**

Taraflar arasındaki işbirliği esasları, aşağıda belirlendiği şekilde olacaktır:

##### **Madde 7. Bakanlığın Yükümlülükleri:**

- a) YİHEP kapsamında düzenlenecek hizmetiçi eğitim sertifika programlarına başvuru için katılımcılara gerekli duyuruların yapılması ve kayıt yaptırabilmeleri için gerekli izin verilmesi,
- b) YİHEP kapsamında düzenlenecek hizmetiçi eğitim sertifika programlarına kayıt yaptıracak katılımcı listesinin toplu olarak Üniversiteye verilmesi,
- c) Çevrimiçi eğitim dokümanlarının incelenmesinden sonra faaliyetin başlamasına izin verilmesi,
- d) Üniversite tarafından yürütülecek programlara ait yine Üniversite tarafından hazırlanacak hizmetiçi eğitim etkinlik programlarını incelemek, değerlendirmek ve onaylamak.

##### **Madde 8. Üniversitenin Yükümlülükleri**

- a) Her biri en az 25'er ders saatine karşılık gelecek şekilde oluşacak sertifika programlarının, internet üzerinden üniversite tarafından sağlanacak teknik altyapıyla tasarımı, yapımı, yayını, ölçme-değerlendirme sisteminin kurulması ve eğitim-öğretim faaliyetlerinin gerçekleştirilmesi,
- b) Eğitim verilecek web sitesinde tarafların amblemlerinin bulunması,
- c) Kursiyer öğretmenlere kullanıcı adı ve şifre verilmesi,
- d) Düzenlenecek sertifika programları ile ilgili telif hakları Üniversiteye ait olan e-öğrenme materyallerinin hazırlanması ve güncellenmesi,
- e) Düzenlenecek her sertifika programı için hizmetiçi eğitim etkinlik programı hazırlamak ve Başkanlığın onayına sunmak.
- f) Bakanlık tarafından bildirilecek listede yer alan personelin düzenlenecek sertifika programlarına ilgili mevzuata uygun olarak kayıt kabul işlemlerinin yapılması,
- g) Düzenlenecek Sertifika Programlarının, koordinasyon kurulunca belirlenecek takvime uygun olarak Afyon, Denizli, İzmir illerinde görevli öğretmenlere yönelik olarak pilot çalışmanın gerçekleştirilmesi,
- h) Kursiyerlerin çevrimiçi eğitime devamlarının izlenmesi ve Sertifika Programlarını başarıyla tamamlayanların listesinin Bakanlığa gönderilmesi.

#### **Madde 9. Ortak Yükümlülükler**

YİHEP kapsamında düzenlenen programları başarı ile bitirenlere belge düzenlenmesi,

#### **İKAMETGÂH**

**Madde 10.** Bakanlık adına Millî Eğitim Bakanlığı Hizmetiçi Eğitim Dairesi Başkanlığı / ANKARA; Üniversite adına, Pamukkale Üniversitesi Rektörlüğü / DENİZLİ adresleri kanuni ikametgâh olarak tespit ve tasdik edilmiştir. Taraflar bu adreslere yapılacak her türlü tebligatın veya yazışmanın kendilerine yapılmış sayılacağını kabul etmişlerdir.

#### **KOORDİNASYON KURULU**

##### **Madde 11.**

- Bu protokol hükümlerine göre YİHEP kapsamında düzenlenecek sertifika programlarının belirlenmesi, tasarımı ve uygulanması çalışmalarına yönelik olarak yılda en az iki defa toplanmak üzere, Bakanlıktan 3 ve Üniversiteden 3 kişi olmak üzere 6 kişilik bir Koordinasyon Kurulu oluşturulur.
- Koordinasyon Kurulu, Bakanlık ve Üniversitenin talebi üzerine olağanüstü de toplanabilir.
- Koordinasyon Kurulu, protokol süresince görevli ve sorumludur, ihtiyaç halinde kurum uzmanlarından yararlanır, protokol süresince her yılın başında ve ihtiyaç duyulması halinde diğer zamanlarda toplanır.
- Koordinasyon Kurulu üretilecek araştırma ve sertifika programlarının etkinlik ve verimliliğini değerlendirir ve uygulamaya ilişkin kararlar alır.
- İhtiyaç duyulması halinde YİHEP kapsamında düzenlenecek programlara katılımcı sağlayan İl Millî Eğitim Müdürlüklerinden birer temsilci de koordinasyon kuruluna alınır.

#### **PROTOKOL SÜRESİ**

##### **Madde 12.**

- Bu protokol, imzalandığı tarihten itibaren iki yıl süreyle geçerlidir. İkinci yılın sonunda tarafların mutabakatı ile protokol süresi uzatılabilir.
- Yapılan değerlendirme ve mutabakata göre protokol, süresinden önce de sona erdirilebilir.

#### **YÜRÜRLÜK**

**Madde 13.** Bu protokol .../ /2008 tarihinde iki suret imzalanarak yürürlüğe girmiştir.

Millî Eğitim Bakanlığı Adına  
Muammer Yaşar ÖZGÜL  
Müsteşar



Pamukkale Üniversitesi Adına  
Prof. Dr. Fazile Gedikli ARDIÇ



# TÜBİTAK PROJE ÖZET BİLGİ FORMU

<b>Proje No:</b> SBB-104K024
<b>Proje Başlığı:</b> İlköğretim Öğretmenleri İçin Yapılandırıcı İnteraktif Hizmetçi Eğitim Modeli (YİHEP)
<b>Proje Yürütücüsü ve Araştırmacılar:</b> Nesrin IŞIKOĞLU Ramazan Baştürk, Feyyaz Karaca
<b>Projenin Yürütüldüğü Kuruluş ve Adresi:</b> Pamukkale Üniversitesi Eğitim Fakültesi, İlköğretim Bölümü Kınıklı, Denizli, 20070
<b>Destekleyen Kuruluş(ların) Adı ve Adresi:</b> Pamukkale Üniversitesi, Milli Eğitim Bakanlığı Denizli, Afyonkarahisar, İzmir İl Milli Eğitim Müdürlükleri
<b>Projenin Başlangıç ve Bitiş Tarihleri:</b> 01/05/2005 - 01/05/2010
<b>Öz (en çok 70 kelime)</b> YİHEP projesi, ilköğretim okullarında görev yapan öğretmenlere internet aracılığıyla yapılandırmacı yaklaşım konusunda hizmetiçi eğitim sağlamayı amaçlanmıştır. Proje Denizli, İzmir ve Afyonkarahisar illerinde MEB'e bağlı ilköğretim okullarında çalışan I. ve II. kademedeki görev yapan Anasınıfı, Sınıf öğretmenliği, Türkçe, Matematik, Fen ve Teknoloji ve Sosyal bilgiler öğretmenlerini kapsamaktadır. Proje ihtiyaç analizi yapılmış ve bu doğrultuda YİHEP içeriğinin oluşturulmuştur. Denizli ilinde pilot çalışma uygulanmış ve diğer illerde YİHEP'in uygulanması gerçekleştirilmiştir. Deneysel araştırma yöntemi kullanılarak, YİHEP'in ilköğretim öğretmenleri için yararlı olduğu bulunmuştur.
<b>Anahtar Kelimeler:</b> Yapılandırmacı öğrenme, hizmetiçi eğitim, öğretmen eğitimi, uzaktan eğitim
<b>Fikri Ürün Bildirim Formu Sunuldu mu?</b> Evet <input type="checkbox"/> Gerekli Değil <input checked="" type="checkbox"/> <small>Fikri Ürün Bildirim Formu'nun tesliminden sonra 3 ay içerisinde patent başvurusu yapılmalıdır.</small>
<b>Projeden Yapılan Yayınlar:</b> Isikoglu, N., Basturk, R. & Karaca, F. (2009). "Assessing in-service teachers' instructional beliefs about student-centered education: A Turkish perspective," <i>Teaching and Teacher Education</i> , 25,(2) 350–356

Işıkođlu, N. (2010).Yapılandırıcı Eğitim ve İlköğretim Öğretmenleri İçin Yapılandırıcı İnteraktif Hizmetiçi Eğitim Programı (YİHEP). *Eđitime Bakış*. 17 (6) 56-58.

Baştürk, R. "İlköğretim Öğretmenlerinin Hizmetiçi Eğitime Yönelik Algılarının İncelenmesi", Hacettepe Üniversitesi Eğitim Fakültesi Dergisi (İncelemede)

Baştürk, R. & Işıkođlu, N. "İlköğretim Öğretmenlerinin Hizmetiçi Eğitimlerin Veriliş Zamanı ve Şekli İle İlgili Görüşleri", *VIII. Sınıf Öğretmenliği Eğitimi Sempozyumu*, Cilt I, 471 – 477, Eskişehir, 2009.

Işıkođlu, N. & Baştürk, R. "İlköğretim Öğretmenlerinin Yapılandırıcı Yaklaşımla İlgili Öğretim Stratejileri Hakkındaki Görüşleri", *IV. Eğitimde Yeni Yönelimler Sempozyumu*, Cilt 1, 131 – 135, Ankara, 2007

Baştürk, R. "İlköğretim Öğretmenlerinin Eğitim Teknoloji Bilgilerini Ölçme ve Değerlendirme Amaçlı Kullanımları", *XVI. Ulusal Eğitim Bilimleri Kongresi*, Cilt 3, 7 – 11, Tokat, 2007.

Baştürk, R. & Işıkođlu, N. "İlköğretim Öğretmenlerinin Bilgisayar Programlarını ve İnternet'i Eğitimde Kullanma Yeterlilikleri ve Amaçları", *VI. Sınıf Öğretmenliği Eğitimi Sempozyumu*, Cilt I, 471 – 477, Eskişehir, 2007.