

# Türkiye’de Kayıt Dışı İstihdamın Bölgesel Analizi

Mehmet ÖÇAL<sup>1</sup>

OCRİD: 0000-0001-6973-2611

Dilek ŞENEL<sup>2</sup>

OCRİD: 0000-0001-6604-1989

**Öz:** Kayıt dışı ekonominin bir parçası olan kayıt dışı istihdam çağımızın en ciddi sosyal sorunlarından bir tanesini teşkil etmektedir. Kayıt dışı istihdam kavramı; çalışanın, sosyal koruma prensibi ile dizayn edilmiş kuralların dışında, Sosyal Güvenlik Kurumuna eksik bildirilmesi, hiç bildirilmemesi veya sistem tarafından dışsallaştırılma durumlarını ifade etmekte ve toplumsal refahın ve barışın temininin sağlanmasındaki en önemli engellerin başını çektiği düşünülmektedir. Kayıt dışı istihdamın vurgulanan bu ehemmiyeti onu sosyal devletlerin öncelikli mücadele ve müdahale alanlarından birisi haline dönüştürmüştür. Farklı ve girift sosyal/iktisadi içerikli politikalar vasıtası ile gerçekleştirilen mücadelenin küresel anlamda başarıya ulaştığını söylemek güçtür. Gelişmiş ülkeler için bir “*sorum*” olan kayıt dışı istihdam, gelişmekte ve az gelişmiş ülkeler için “*kamıksanmış bir gerçeklik*” olarak görülmektedir.

Çalışma ile öncelikle sosyal devlet ve kayıt dışılık olgusu arasındaki ilişki incelenmiş, refah rejimlerinin günümüzde kayıt dışı istihdam ile mücadelede benimsediği stratejiler irdelenmiş, konu hakkında yapılan yazın taraması ile kayıt dışı istihdama ilişkin gerçekleştirilen araştırmalar derlenmiştir. Nicel araştırma motifleri ile kurgulanmış çalışma kapsamında Türkiye İstatistik Kurumu Hane Halkı İşgücü Anketi analize tabi tutulmuştur. Türkiye’nin yedi coğrafi bölgesi sınıflandırılarak gerçekleştirilen analizler sonucunda kayıt dışı istihdamın en fazla Marmara Bölgesinde; en az İç Anadolu Bölgesinde görüldüğü ortaya çıkarılmıştır. Marmara Bölgesinde kayıt dışı istihdamın en fazla görüldüğü sektör “*bizmet*” sektörü iken diğer bölgelerde “*tarım*” sektörü ön plana çıkmaktadır.

**Anahtar Kelimeler:** Kayıt Dışı İstihdam, Kayıt Dışı Ekonomi, Sosyal Devlet, Refah Rejimleri, TÜİK Hane Halkı İşgücü Anketleri.

<sup>1</sup> Arş.Gör.Burdur Mehmet Akif Ersoy Üniversitesi, Rektörlük

<sup>2</sup> Öğr.Gör. Pamukkale Üniversitesi, Kale Meslek Yüksekokulu

Makale Geliş Tarihi:11.12.2020 - Makale Kabul Tarihi: 01.01.2021

## Regional Analysis of Informal Employment in Turkey

**Abstract:** The informal economy, which is a part of the informal economy, is one of the most serious social problems. No off-the-record ink; Apart from the rules designed with the social protection principle, the notification of the rules designed with the Social Security principle, expresses the status of non-notification or externalization of the system, and it is considered to be the leading obstacle in ensuring social welfare and peace. This emphasized importance of unregistered employment has transformed it from priority intervention and intervention areas of social states. It is difficult to say that it has succeeded in the awareness of the problem related to different and complex social / economic policies. Unregistered employment, which is a "problem" for developed countries, is seen as a "used reality" for developing and less developed countries.

With this study, first of all, the relationship between the social state and the phenomenon of informality was examined, the strategies adopted by the welfare regimes in the fight against informal employment were examined, and the studies on informal employment were examined. Within the scope of the study designed with quantitative research motifs, Household Labor Force Surveys of TURKSTAT were analyzed. Turkey's seven geographical regions of the classified results of the analysis carried out in informal employment has been revealed that the most Marmara seen in at least the interior of Anatolia. While the most unregistered sector in the Marmara region is "service", the "agriculture" sector stands out in other regions.

**Key Words:** Informal Employment, Informal Economy, Social State, Welfare Regimes, TURKSTAT Household Labor Force Surveys.

## Giriş

Refah rejimleri, sosyal politikalar vasıtası ile fertlerin karşılaşabilecekleri sosyal risklere karşı onları muhafaza etmeyi gaye edinmişlerdir. Ortaya çıktığı yıllarda yalnızca iş ve işe ilişkin uyumsuzluklara karşı müdahale mekanizmalarını bünyesinde barındıran refah rejimleri, günümüzde birey odaklılıktan çıkarak farklı alan ve konulardaki birçok sosyal sorunla mücadele şiarını benimseyen bir çizgiye oturmuştur.

Genel itibarıyla devletin korporatist müdahale anlayışı üzerine şekillenen sosyal devlet anlayışı, kapitalizmin birey ve onun çevresi üzerinde sebep olduğu olumsuzlukları en az seviyeye indirmek için gayret

göstermektedir. Bir diğer deyişle sosyal devlet anlayışı kapitalizmin aşırılıklarını törpüleyerek onu yaşanılabilir bir sistem haline dönüştürme çabasının vücut bulmuş halidir. Bu amaç doğrultusunda ortaya çıkan eylemlerin derecesi refah rejiminin türüne göre farklılık gösterse de özünde tüm refah rejimlerinin; insanın iyilik, dirlik ve refahını geliştirme yönünde politikalar ürettiği söylenebilecektir.

Günümüzde devletlerin ve bireylerin karşı karşıya olduğu, sosyal adalet ve sosyal barışı tehdit eden sosyal sorunlardan bir tanesi kayıt dışılık olgusu olarak tasnif edilebilecektir. Gerçekleştirilen faaliyetin kanuna aykırı olması veya kanuni nizam içerisinde kamu otoritesine bildirim gerçekleştirilmeden faaliyette bulunulması gibi sebeplerden ortaya çıkan kayıt dışı ekonomi kamu otoritesi için; vergi kaybı, toplumsal düzenin bozulması, sosyal barışın tehdit edilmesi, kişilere taahhüt edilen sosyal koruma ve asgari refah hizmetlerinin sağlanamaması gibi olumsuzlukları ortaya çıkarırken birey açısından; refah düzeyinin düşmesi, sosyal güvenlikten mahrum kalma ve sosyal dışlanma ile sosyal tabakalaşmaya maruz kalma gibi olumsuzlukları beraberinde getirmektedir.

Kayıt dışı ekonominin özellikle bireyler üzerinde meydana getirdiği olumsuzlukların kaynağı kayıt dışı istihdam olarak gösterilebilecektir. Kayıt dışı istihdam, bu duruma maruz kalan bireyleri devletin sosyal koruma kalkanının dışına itmekte, kuralsız ve kayıtsız bir iş ilişkisi meydana getirmektedir. Çalışma ediminin vazgeçilemezliği kimi bireyleri kayıt dışı çalışmaya mecbur bırakmakta; bu durum, kayıt dışı çalışan kesimin fakirleşmesine, sosyal güvenlik ve sağlık güvencesinden mahrum kalmasına sebebiyet vermekte; kayıt dışı çalıştıran kesimin ise haksız kazanç ve rekabet üstünlüğü sağlamasına olanak tanımaktadır.

Özellikle gelişmekte ve az gelişmiş ülkelere özgü bir problem olarak görülen kayıt dışı istihdam ülkemiz açısından bir sorunsal olarak değerlendirilebilecektir. Günümüz Türkiye'sinde dahi her üç kişiden birinin kayıt dışı çalıştığı göz önüne alındığında bu kanı doğrulanmaktadır. Her ne kadar son otuz yıllık periyotta kayıt dışı istihdam ile mücadelede bazı başarılarla imza atıldığı söylenebilse de plan ve stratejilerde belirlenmiş tek haneli hedeflere ulaşılabilme vesilesi ile kayıt dışı istihdamı ülkemiz için bir sosyal risk olmaktan çıkarmak yakın gelecekte zor görünmektedir.

## Kayıt Dışı Ekonomi, Kayıt Dışı İstihdam ve Sosyal Devlet

Sosyal devlet, ekonomik ve sosyal alanda gelişmelerin zorunlu kıldığı kısıtlamaları ve devlet müdahalelerini öngörmektedir. Sosyal devletin ekonomik ve sosyal hayata müdahalesinde, sistemin devlet müdahalesine mecbur kalması şüphesiz temel faktörlerden bir tanesidir (Heywood, 2013: 101; Göze, 2016: 205-210). Sosyal devlet anlayışı ile doğan yeni düzen neticesinde devlet hayatın bütününe ilişkin birçok alanda sürece müdahil olmaya başlamıştır.

Sosyal devletin ilk ve öncelikli müdahale alanı işgücü piyasaları olmuş, bu süreçte çalışanlara örgütlenme, toplu pazarlık, sosyal güvenlik gibi birtakım haklar tanınırken, kapitalistlere ise çalışmanın içeriği ve biçimine ilişkin birtakım kısıtlamalar getirilmiştir. Dezavantajlı kesimlere yönelik “*insan odaklı*” politikalar vasıtası ile bireylerin refah düzeylerini arttırmak amacıyla refah rejimleri birçok düzenlemeyi hayata geçirmiş, çeşitli kural ve kanunlarla bu anlayışa zemin oluşturmaya çalışmışlardır. Ancak özellikle işgücü piyasasına ilişkin standart ve kurallardan her çalışanın faydalanamadığı, bu sebeple kamusal refahın asgari düzeyde ve adil bir şekilde dağıtılamadığı bilinen bir gerçektir. Bu noktada refahın bireyler arasında adil dağıtıl(a)mamasının da kayıt dışı ekonominin bir sonucu olarak ortaya çıktığı ileri sürülmektedir.

Kayıt dışı istihdam kavramı, kayıt dışı ekonominin bir boyutu olarak nitelendirilebilecektir. Bu açıdan yaklaşıldığında çalışmanın bütünlüğünün sağlanması adına kayıt dışı ekonomi olgusuna kısa bir şekilde değinilmesinin faydalı olacağı öngörülmüştür.

Kayıt dışı ekonomi; ya hiç belgeye bağlanmayarak ya da içeriği gerçeği yansıtmayan belgelerle, gerçekleştirilen ekonomik olayın devlet ve ekonomik faaliyetin taraflarından tamamen veya kısmen gizlenerek kayıtlı ekonominin dışına taşınması olarak tanımlanmaktadır. Tanımı, nedenleri ve ölçülmesi bir hayli zor olan olgu ülkeden ülkeye farklılık gösteren bir yapıya sahiptir. Toplum üzerinde olumlu veya olumsuz birçok etkisi olan olgu mali, ekonomik veya siyasal sebeplerle ortaya çıkabilmektedir. Az gelişmiş ülkeler için bir sorunsal olan olgu ekonomik istikrarın önündeki büyük bir engel olarak tasnif edilmektedir (Altuğ, 1999: 257; Erdinç, 2019: 39).

Kayıt dışı ekonomi olgusunun içerdiği ekonomik ve sosyal faaliyet çeşitliliği olgu hakkında net ve üzerinde anlaşılabilir bir tanımlama yapılmasını engellemektedir. Bu sebeple literatürde kayıt dışı ekonomi kavramının farklı şekillerde de ifade edilebildiği görülmektedir.<sup>3</sup> ILO, kayıt dışı ekonomi kavramının tanımlanmasında

<sup>3</sup> Kayıt dışı ekonomi kavramı için; yeraltı ekonomisi, gayri resmi ekonomi, gizli ekonomi, ikili ekonomi, gölge ekonomi, gri ekonomi, gibi başka tabirlerinin de kullanıldığı görülmüştür. Anlam matrisine tabi tutulduğunda tüm bu tabirlerin farklı noktalara işaret ettiği görülmektedir. Örneğin, gri ekonomi tanımı gizliliği ön plana çıkarırken, ikili ekonomi

toplumsal sınıf dinamiklerinin dikkate alınmasının önemine vurgu yapmıştır. Sözleşmeli çalışan, müteşebbis, örgüt veya devletin karakteristik özelliklerindeki farklılıklar kayıt dışı ekonomiye yaklaşımı farklılaştırabilecektir. Örneğin müteşebbis açısından vergi kaçırmanın bir aracı olarak görülürken, devlet açısından gelir kaybı ve toplumsal adaletin tehdidi olarak algılanabilecektir. Buna göre kayıt dışı ekonomi legal, illegal veya gri alanlarda bildirimsiz veya eksik bildirimli ekonomik faaliyetler olarak tanımlanabilecektir. Bir diğer ifadeyle kayıt dışı ekonomi, mal ve hizmet üretimine konu olmasına rağmen, ekonominin geleneksel ölçüm yöntemleriyle bütünüyle tespit edilemeyen ve dolayısıyla gayri safi hasılanın hesaplarına yansımayan alanlardır (ILO, 2002: 53; Erkuş, 2009: 128; Çetintaş ve Vergil, 2003:17; Kılıç ve Özçelik, 2006: 337-338; Önsal, 2017: 286-287).

### Şekil 1: Kayıt Dışı Ekonominin Tasnifi



**Kaynak:** Yazarlar tarafından oluşturulmuştur.

Beyan dışı ekonomik faaliyetler, bir ülkede milli gelir ile fiili gelir arasındaki alanı kapsamaktadır. Bu alan dar anlamda, yasal ekonomik faaliyetler alanında yürütülen ancak vergilemede eksik beyan edilen veya hiç beyan edilmeyen gelirlerdir. Enformel faaliyetler, formel olarak kayda geçmeyen süreçlere sahip faaliyetler olarak tanımlanmaktadır. Bu alanda pre-kapitalist dokunun hâkim olduğu ifade edilmektedir. Öz satıcılık, seyyar satıcılık gibi faaliyetler bu alanda değerlendirilmektedir. Son olarak yasa dışı ekonomik faaliyetler ise milli gelir hesaplarına yansımayan ve yasak faaliyetleri kapsayan bölümdür. Yer altı ekonomisi veya yasa dışı ekonomi olarak da isimlendirilebilmektedir. Yasalarca engellenen; uyuşturucu, rüşvet, hırsızlık, kaçakçılık, fuhuş gibi faaliyetler sonucunda ortaya çıkan geliri kapsamaktadır. Bununla birlikte beyan dışı ekonomik faaliyetlerin ortaya çıkmasında haksız rekabet veya işgücü piyasalarına ilişkin vergi yükleri de önemli bir rol oynamaktadır. Özellikle vergi ve sosyal güvenliğe ilişkin yükler kayıt dışılığa

alternatif olmayı vurgulamaktadır. Konu hakkında ayrıntılı bilgi için bkz; Turgut Gümüş, Dışsallık ve Kayıt Dışı Ekonomi kavramına İlişkin Bir Değerlendirme, 2000.

ilişkin birçok çalışmada vurgulanmaktadır. Bu tip vergiler veya rekabet unsuru çalışma ve dinlenme tercihlerini etkilemekte ve kayıt dışı sektörlerdeki işgücü arzını teşvik etmektedir. Yine vergi yükünün artması durumunda kayıt dışı istihdamın arttığı ve vergi gelirinin azaldığı; hükümetin gelirini arttırmak için vergi oranlarını yükselttiğini ve bu durumun ikinci bir etkiyle kayıt dışılığın büyümesine sebep olduğu ifade edilmektedir (Önder, 2001: 241-242; Güler ve Toparlak, 2018: 168).

Belirtilmelidir ki kayıt dışı ekonomi ve vergi kaçakçılığı sıklıkla karıştırılan bir olgudur. Bu iki kavram aynı anlama gelmemekle birlikte kayıt dışı ekonomide faaliyetler dolaylı ve dolaysız vergi matrahlarını tahrip ederek vergi kaçakçılığına hizmet etmekte, vergi kaçakçılığına hizmet eden faktörlerde kayıt dışı ekonomiyi beslemektedir. Bakkal (2007) bu durumu haksız rekabet ile ilişkilendirmekte; kaçırılan her birim verginin, kaçırılan mükellef tarafından bir nevi faizsiz kredi şeklinde kullanıldığını ifade etmektedir (Güler ve Toparlak, 2018: 166; Bakkal, 2007: 95).

Kayıt dışı ekonomi ile ilgili gerçekleştirilen akademik çalışmalar olgunun ekonomik, mali, idari, siyasi, sosyal, hukuki ve psikolojik birçok farklı sebepten ötürü ortaya çıktığını ileri sürmektedir. Vergi yükü ve gelir dağılımındaki adaletsizlikler, yüksek işgücü maliyetleri, vergi direnci, yüksek enflasyon, ekonomik ve siyasal istikrarsızlık, sektörel dağılımdaki dengesizlik gibi faktörler bir ülkede kayıt dışı ekonomiyi tetikleyen başlıca unsurlar olarak verilmektedir (Sugözü, 2010: 23). Ancak belirtilmelidir ki kayıt dışı ekonomi özellikle dezavantajlı ve formel işlere ulaşamayan kimseler için bir iş ve dolayısıyla gelir imkânı sunmaktadır. Bazı noktalarda enformel sektörler oluşmakta/oluşturulmakta; istihdam enformel olsa da gerçekleşmektedir. Olgu bu yönü itibarıyla bir noktaya kadar görmezden gelinen bir yapıya sahiptir.

Ekonomik faaliyetlerin çeşitliliği kayıt dışılığın sebeplerini de çeşitlendirmektedir. Kayıt dışı ekonominin ortaya çıkmasında birçok neden yatarken olgunun sonuç ve etkileri hakkında da birtakım tartışmalar süregelmektedir.

## Şekil 2: Kayıt Dışı Ekonomiyi Ortaya Çıkaran Nedenler



**Kaynak:** Yazarlar tarafından Sugözü, 2010 eserinden faydalanılarak oluşturulmuştur.

Kayıt dışı ekonomi, gelişmekte ve az gelişmiş ülkelerde düşük verimlilik ve işsizlik gibi yapısal nedenlerle sonuçlanmaktadır. Kronik bir olgu olan durum vergi ile ilişkili bir düzlemde bulunmaktadır. Kayıt dışı ekonomi güçlendikçe ekonomik verimlilik ve vergi gelirleri düşmektedir. Haksız rekabeti ortaya çıkaran yapısı itibariyle toplumsal adalet mekanizmasının bozulmasına sebep olmaktadır. Bu olumsuzluklara rağmen bazı kaynaklarda kayıt dışı ekonominin olumlu etkileri de olduğu ifade edilmektedir. Buna göre; kayıt dışı ekonomi ve gayri safi hasıla arasındaki pozitif yönlü ilişki, vergi yükü ile sosyal patlamaları engelleyen yapısı, açıkta kalan işsiz kitlelere istihdam imkânı oluşturması, kayıt dışı üretim maliyetlerinin düşmesi ile mal ve hizmet fiyatlarına ulaşılabilirlikteki kolaylık bahsi geçen olumlu etkilere örnek verilebilecektir (Acar ve Aydın, 2014: 18-25). Söz konusu “*olumlu*” etkilerin toplumun hangi kesimine yönelik fayda oluşturduğu bir paradoks olarak karşımıza çıkmaktadır. Olumlu etkilerin vergi mükellefi müteşebbisler ve kamu otoritesi açısından maddi kaynak veya giderlerin azalması suretiyle ortaya çıktığı düşünülmektedir. Özellikle sözleşmeli olarak çalışan kesimler ile düşük gelir grubunda yer alan bireyler için kayıt dışı ekonomi ile yoksulluk ve sefalet arasında anlamlı bir ilişki olduğu yapılan çalışmalar ile ortaya çıkarılmıştır.<sup>4</sup>

<sup>4</sup> Kayıt dışı ekonomi ve yoksulluk arasında karşılıklı bir ilişki söz konusudur. Yoksulluk arttıkça kayıt dışılığın artış göstereceği gibi kayıt dışı ekonomiye dâhil olan bireylerin yoksulluk ve sefaletle düştükleri bilinen bir gerçektir. Kayıt dışı ekonominin sebep olduğu

Kayıt dışı ekonomi bireylerin refahı üzerinde sebep olduğu olumsuzluklar ve iyilik/dirlik halini tehdit eden mahiyeti sebebiyle sosyal koruma ilkesini benimsemiş refah rejimleri ve bunların değerleri açısından ciddi bir tehlikeyi bünyesinde barındırmaktadır. Ancak bununla birlikte enformel ekonominin özellikle kentsel yoksullar, işsizler ve göçmenler gibi dezavantajlı kimseler için bir kurtarıcı olduğu da bilinmektedir. Şöyle ki; sosyal dışlanma veya diğer faktörler sebebiyle formal bir iş sahibi olmayan ancak hayatını idame ettirebilmek için çalışmak zorunda olan bireyler enformel sektörlerde iş bulmakta veya var olmayan formal işleri arayan kişiler kendilerini enformel sektörlerde bulmaktadırlar. Bu duruma örnek olarak Çin’de siyasi iktidar tarafından kentlere doğru akan çok sayıda göçmenin istihdamı amacıyla enformel ekonomide iş yaratılması zorunluluğunu ortaya çıkardığı ifade edilmektedir. Enformel istihdam bu yönü itibariyle siyasal iktidarlar tarafından bir noktaya kadar göz yumulan bir olgu olarak karşımıza çıkmaktadır (Erdut, 2007: 65).

Kayıt dışı ekonominin devlet müdahalesinin az olduğu veya olmadığı bir durumu anlattığı aktarılmaktadır. Sosyal devletin korporatizme dayanan müdahaleci yapısı ile bahsi geçen durum doğrudan çakişmaktadır. Yine, gelir dağılımı ve bölgesel dengesizliklerden beslenen olgu sonucunda kamu açıkları büyümekte ve sosyal güvenlik sistemi bozulmaktadır. Özellikle sosyal devletin asli unsurları olan sosyal yardım, sosyal hizmet ve sosyal güvenliğin sağlanmasında ihtiyaç duyulan maddi kaynak kayıt dışı ekonomi sebebiyle azalmakta veya tamamen ortadan kalkmakta, sosyal devletin temel hareket noktası bu sebeple yara almaktadır (Gümüş, 2000: 63; Us, 2004: 1, Koç, 2016: 86; Sugözü, 2010: 64).

Kayıt dışı istihdam kavramı ise kayıt dışı ekonominin bir çıktısı olarak karşımıza çıkmaktadır. Kaçak faaliyetler veya kanuni olmayan yollarla çalışan istihdam şeklinde tanımlanabilen kavram özellikle sosyal koruma anlayışı ile düzenlenmiş çalışma mevzuatlarından kaçınarak, kayda girmeksizin yani sosyal sigorta primleri ve/veya vergi vermeksizin yapılan/yaptırılan işlerin tümü olarak tanımlanabilecektir (Seyyar, 2008: 254).

Kavram literatürde ilk defa 1970 yılında ILO tarafından hazırlanan “*Dünya İstihdam Programı*” kapsamında Kenya Raporunda “*enformel sektör*” olarak kendisini göstermiştir. İlgili raporda kayıtlı sektörlerin karşılayamadığı istihdamın enformel sektörler tarafından karşılandığı ifade edilmiştir (Korkmaz ve Çatal, 2017: 86; Uğur, 2014: 59). Bu durum 1970’li yıllarda kırdan kente göç ile ilişkilendirilmiştir. Kavramın kullanımı 1980’li yıllarda yaygınlaşmış, birçok kamu otoritesi olguyu mücadele ve eylem planlarına almaya başlamışlardır. Nihayetinde 1990’lı yıllar itibariyle kavram resmileşmiş ve uluslararası düzeyde “*öncelikli müdahale alanı*” olarak görülmeye başlanmıştır (Özsuca ve Toksöz, 2003: 20-22).

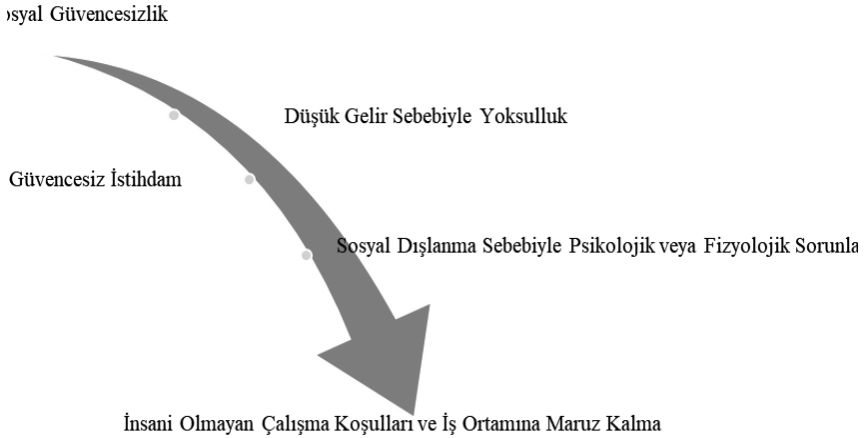
---

gelir dağılımındaki adaletsizlikler özellikle dezavantajlı veya pazarlık gücü olmayan çalışanları yoksulluğa itmektir. Konu hakkında detaylı bilgi için bkz; Suphi Aslanoğlu, Türkiye’de Kayıt Dışı Ekonomi ve Kayıt Dışı Ekonomiyi Azaltmaya Yönelik Çözüm Önerileri, 2011; Aybike Harmanş ve Aşenur Abut, Türkiye’de Kayıt Dışı Ekonomi Gerçeği, 2017; Reyhan Yücebaş, Arz Yönlü İktisat Bakış Açısıyla kayıt Dışı Ekonomi, 2014.



Kayıt dışı ekonomi ve kayıt dışı istihdam, bir ülkenin sosyal ve ekonomi politikasının eş güdümlü bir şekilde yürütülemediğinin bir göstergesi olarak aktarılmaktadır. Buna göre özellikle kayıt dışı istihdamın varlığı sosyal hak ve imkânların adil bir şekilde dağıtılmadığının göstergelerinden bir tanesidir. Birçok sebebi olan kayıt dışı istihdam ve kayıt dışılığın yüksekliği ekonomik sistemin ciddi yapısal problemlerinin bir sonucudur. İşverenleri kayıt dışı çalıştırmaya iten nedenler; ücret ve ücret dışı sosyal maliyetlerin yüksekliği, ekonomik krizler, haksız rekabet üstünlüğü güdüsü, vergi politikaları, yetersiz denetimler, işgücünün yapısı, hızlı kentleşme şeklinde verilebilecektir. Söz konusu nedenler çeşitlendirilebilecektir. Ancak dünyada ve ülkemizde kayıt dışı istihdamın başlıca sebebi olarak “*ekonominin geri kalmışlığı ve diüal yapısı*”na işaret edilmektedir. Modern sektörler olan hizmet ve sanayinin yanında geleneksel sektör olan tarımın bünyesinde oldukça büyük miktarlarda işgücü barındırması ve kırsal-kentsel alanlar arasındaki ücret farklılığı, işsizlerin kentsel alanlarda birikmesine sebep olmaktadır. Söz konusu işsizlik baskısı bireylerin marjinal sektörlerde istihdam edilmesine sebep olmaktadır. Ek olarak işsizlerin gelirlerinin kayıtlı ekonomide üretilen yüksek maliyetli ürünlere yetmemesi kayıt dışı istihdamı besleyen temel unsurlardan bir tanesi olarak ileri sürülmektedir (Mahiroğulları ve Korkmaz, 2018: 73-74; Biçerli, 2016: 157).

### Şekil 3: Kayıt Dışı İstihdamın Birey Üzerindeki Olumsuz Etkileri



**Kaynak:** Yazarlar tarafından oluşturulmuştur.

Kayıt dışı istihdamın ivmesini hızlandıran temel faktörlerden bir tanesi de küreselleşme olarak görülmektedir. Neo-liberal politikaların bir çıktısı olarak ortaya çıkan küreselleşme hareketi, sosyal devletin kısıtlamalarından kurtularak maliyetleri

düşürmek amacıyla üretimi üçüncü dünya ülkelerine kaydırmış, söz konusu üretim ikincil veya fason üretim suretiyle düşük maliyetlerle gerçekleştirilmeye başlanmıştır.

Fason veya ikincil üretim yapan işletmelerin çoğunlukla orta veya küçük ölçekli işletmeler olması kayıt dışı istihdamı beslemektedir. Özellikle sosyal koruma anlayışının benimsenmemiş olduğu ülkelerde bahsi geçen üretim biçimlerinin büyük çoğunluğunda işgücünün kayıtsız veya eksik bildirimli olarak istihdam edildiği ifade edilmektedir. Genel itibariyle bahsedilen nedenlerle ortaya çıkan kayıt dışı istihdam sorunsalı bir ülkede bireylerin karşılaştıkları sosyal sorunların yanında makro anlamda; kamu açıklarının artmasına ve borçlanmaya, enflasyona, üretim, ihracat ve yatırım oranlarının düşmesine, beyin göçüne, işsizliğe, vergi oranlarının yükselmesine, sosyal güvenlik sisteminin bozulmasına sebep olmaktadır (Acar ve Aydın, 2014: 213-215).

Gerçekleştirilen tanımlama ve sebep sonuç tasnifleri kayıt dışı istihdam olgusunun karmaşıklığına işaret etmektedir. Söz konusu karmaşıklık, kayıt dışı istihdamın farklı tür ve şekillerde ortaya çıkması sonucunu doğurmuştur. Her ne kadar kayıt dışı istihdam denilince kayıtsız ve korumasız çalışma akla gelse de olgu farklı şekillerde kendisini gösterebilmektedir.

#### Şekil 4: Kayıt Dışı İstihdamın Türleri

Çalışmaların Hiç Bildirilmemesi	Çalışmaların Eksik Bildirilmesi	Mevzuatın Sebep Olduğu Kayıt Dışılık
<ul style="list-style-type: none"> <li>• Kendi iradeleriyle kayıt dışı çalışanlar (formel veya enformel/yasa dışı sektörlerde)</li> <li>• İşverenleri tarafından bildirilmeyen çalışanlar veya bildirilmeyenler</li> </ul>	<ul style="list-style-type: none"> <li>• Çalışmaları gün veya ücret olarak eksik bildirilenler</li> <li>• Deneme süresinde kayıt dışı çalışanlar</li> <li>• Bir kamu kurumuna kayıtlı olup diğerine kayıtlı olmayanlar</li> <li>• İlk işlerinde kayıtlı olup diğerlerinde kayıtlı olmayanlar</li> </ul>	<ul style="list-style-type: none"> <li>• Vergiden muaf tutulanlar</li> <li>• Standart dışı çalışmalar</li> </ul>

**Kaynak:** Bölükbaş, 2018: 77

Kayıt dışı istihdam, çalışmaları hiçbir şekilde bildirilmeyen, eksik bildirilen ve mevzuatın kapsam dışı bıraktığı çalışmalar olarak ayrıştırılmaktadır. Ayrıştırma, olgunun işveren veya çalışan kaynaklı olabileceğini göstermektedir. Sosyal Güvenlik Kurumuna hiç bildirim yapılmayan çalışanlar genel itibariyle merdiven altı veya yasa dışı sektörler ile çalışması yasak olan bireyler için çoğunlukla görülürken; eksik bildirme, ücret veya gün açısından kuruma veya çalışana daha az pay ödemek amacıyla olduğundan düşük miktarda yapılan bildirimdir. Son olarak bazı çalışma

biçimleri sosyal güvenlik sisteminin dışında tutulmaktadır. Örneğin belirli bir günün altında ev hizmetleri veya tarıma ilişkin bazı işler sosyal korumadan muaf tutulmaktadır (Bölükbaş, 2018: 77-78). Çalışma hayatında yukarıda vurgulanan kayıt dışı çalışma biçimlerine ek olarak; deneme süresi iddiası ile kayıt dışı istihdam, kuruma bildirilmeyen istihdam, kendi iradesi ile kayıt dışı çalışan ücretliler, çocuk işçiler, kayıt dışı çalışan emekliler gibi farklı biçimlerde yoğun olarak görülmektedir (Yereli ve Karadeniz, 2004: 55-83). Bunun yanında Surdej (2017: 117) daha genel bir ayrıştırma ile kayıt dışı istihdamı; ulusal iş yasası, sosyal koruma ve gelir vergisine tabi olmayan tüm işleri kapsadığını ileri sürmüştür.

Türlerine göre farklı sonuçlar ortaya çıkaran kayıt dışı istihdam günümüzde bahsi geçen sonuçlarının mahiyeti gereğince “sosyal barış” ve “toplumsal içerm”nin önündeki en büyük engellerden bir tanesi olarak görülmektedir. Müdahaleci refah rejimleri yoğunlukla sosyal politikalar vasıtası ile ekonomik ve sosyal hayata müdahale ederek kayıt dışı istihdam ve onun sonuçları ile mücadele etmeye çalışmaktadır.

## **Sosyal Politika ve Kayıt Dışı İstihdam İlişkisi Üzerine: Kayıt Dışı İstihdamla Mücadelede Sosyal Devlet Uygulamaları**

Sosyal koruma prensibini benimsemiş müdahaleci sosyal devletlerin yetki ve etki alanlarına ilişkin sınırlar büyük ölçüde kaldırılmıştır. Diğer bir deyişle sosyal devlet günümüzde sosyal, ekonomik, siyasal ve kültürel sorunlara ilişkin çözüm üretmeye odaklanmıştır. Ancak sosyal devletin felsefi, teorik ve uygulama yetilerinde görülen bu gelişme söz konusu sosyal risklerin ortadan kaldırılması açısından aynı olumlu süreci ortaya çıkaramamıştır.

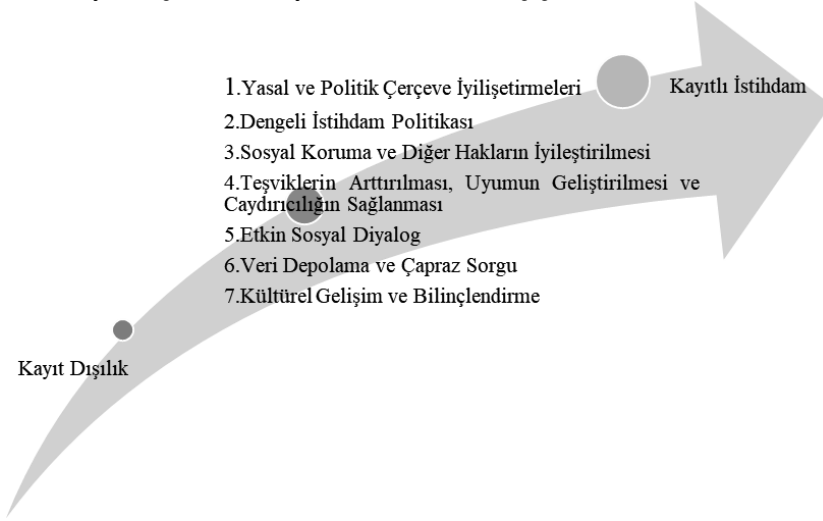
Günümüz dünyasında insan yaşamı diğer faktörlerin de etkisi ile her geçen gün değişmekte, birey iş ve sosyal hayatına ilişkin yaşamında her gün yeni süreç ve sorunlarla karşı karşıya kalmaktadır. Sosyal devletler ise söz konusu sosyal sorunların tespiti ve etkilerinin en aza indirilmesi sürecinde çaba göstermelerine rağmen refahın adil dağıtımına ilişkin verilen savaşta üstünlük sağlayamamaktadır. Dünyada insan hakları, yoksulluk, gelir dağılımı, sosyal güvence ve çalışma koşulları gibi olgulara ilişkin ülkeler arasındaki “uçurum” söz konusu iddiayı destekler nitelik taşımaktadır.

Kayıt dışı istihdam ise yazında kullanılmaya başlandığı 1970’li yıllardan günümüze toplumsal barışı tehdit eden ehemmiyeti gereğince sosyal devletlerin öncelikli mücadele alanından bir tanesi olmuştur. Kayıt dışı istihdam ile mücadele amacıyla başvurulan politikalar ilk yıllarda tek uygulayıcılı ve devletin maddi kayıplarını önlemeye odaklanmış özellikler taşıyor iken; günümüzde çok yönlü, eğitim odaklı, pro-aktif, girift ve sosyal yönü ağır basan politikaların tercih edildiği görülmektedir.

Dünyada gelişmekte ve gelişmiş ülkelerde kayıt dışı istihdam ile mücadelede yeni stratejiler geliştirilmeye devam edilmektedir. Gelişmiş ülkelerin söz konusu problem ile mücadelesi gelişmekte olan ülkelere göre daha kolay gerçekleşmektedir. Bu ülkelerdeki hizmet altyapısının daha gelişmiş olması, işgücünün bilinçli olması bunların yanında evrensel sosyal koruma anlayışının benimsenmesi kayıt dışı istihdamla mücadeleyi kolaylaştırmaktadır (Yereli ve Karadeniz, 2004: 193). Gelişmekte veya az gelişmiş ülkelerde ise kayıt dışı istihdam sorunsal olmaktan çıkıp “*kamıksanmış bir gerçeklik*” olarak görülmeye başlanmıştır.

Bu politikaları detaylı bir şekilde irdelemeden önce söz konusu mücadele politikalarının başarıya ulaşma olasılığının kamu otoritesinin kararlılığı ile doğrudan ilişkili olduğu aktarılmaktadır. Bahsi geçen durum sağlandığı takdirde; istihdam üzerindeki mali yüklerin azaltılması, cezaların caydırıcı hale getirilmesi, çalışma hayatının denetiminde yeni modellere geçilmesi, kurumlar arası iştişare ve işbirliği ortamının sağlanması ve sosyal yardım programlarının kayıt dışı istihdam ile mücadele edecek şekilde dizayn edilmesi gibi politika önerileri başarıya ulaşabilecektir (Kaleli ve Karaca, 2019: 778).

### Şekil 5: Kayıt Dışılıktan Kayıtlı İstihdama Geçişte Müdahale Alanları



**Kaynak:** Ledriz, 2010: 2

Kayıtlı istihdama geçişte birçok politikanın eşgüdümlü ve birbirlerini tamamlar şekilde uygulanması gerekmektedir. Emek piyasasına ilişkin düzenlemelerden, eğitim politikalarına kadar uzanan alanlarda kararlı politikalar ile etkin bir mücadele gerçekleştirilebilecektir.

İşverenleri veya kendi hesabına çalışanları kayıt dışı istihdama yönlendiren başlıca sebeplerden bir tanesinin yüksek vergiler olduğu ifade edilmektedir (Şenel ve Kumaş, 2019: 384). Vergi oranlarının düşürülmesinin kayıt dışı istihdamla

mücadelede etkin bir adım olacağı belirtilmekte, kamu otoritesinin gelir kaybına uğramadan bu süreçten çıkacağı ileri sürülmektedir. Bununla birlikte sosyal güvenliğe ilişkin işveren paylarının da yeniden düzenlenmesinin faydalı olacağı düşünülmektedir (Kalaycı, 2017: 27). Yasal ve politik çerçevenin vergilemeye ilişkin boyutunda iyileştirmeler bu açıdan faydalı olabilecektir.

Enflasyon ve işsizlik kayıt dışı istihdamın temel dayanakları olarak görülebilmektedir. Enflasyon, çalışanlar ve işletme varlıkları üzerinde tahribata sebep olmakta bu noktası ile kayıt dışı çalışma ve çalıştırmayı teşvik etmektedir. İşsizlik ise bireyleri geçimlerini sürdürebilmek amacıyla kayıt dışı sektörlerde çalışmaya mecbur bırakmaktadır. Etkin para ve maliye politikaları ile enflasyon, karma emek piyasası politikaları vasıtası ile işsizlikle etkin mücadele kayıtlı istihdamı teşvik edecektir (Güloğlu vd., 2003: 92).

Sosyal korumanın sağlanmasında evrensel bir perspektifin benimsenmesi diğer bir deyişle bir ülke de “yaşayan” her bireyin sosyal haklar açısından devlet güvencesi altına alınması kayıt dışı istihdam ile mücadelede etkin bir adım olacaktır. Kayıt dışı istihdam edilen kitlelerin demografik özellikleri incelendiğinde çocuk, yabancı, çalışması yasak kişiler gibi sistemin dışında tutulan bireylerden meydana geldiği görülmektedir. Kapsayıcılık ve devlet himayesi bu noktada önemli bir mücadele stratejisidir.

Bununla birlikte kayıt dışı istihdama ilişkin cezai müeyyidenin daha caydırıcı ve hızlı tepki veren hale getirilmesi elzem görülmektedir. Bunun yolu ise etkin bir denetim mekanizmasından geçmektedir. İş müfettişleri ve denetmen sayısı artırılmalı, işyeri denetimleri sıklaştırılmalıdır (Dereli, 2007: 81-82; Şenel ve Kumaş, 2019: 384).

Kayıt dışı istihdam ile mücadelede üzerinde durulması gereken önemli bir diğer kavram ise sosyal diyalogdur. Sosyal diyalog bir uzlaşma kültürüdür. Çalışanlar ve diğer sosyal tarafların işe ilişkin alınacak kararlarda söz sahibi olabilmelerine imkân tanıyan Avrupa menşeli olgu, sosyal adalet ve işgücü piyasalarına ilişkin sorunların çözülmesinde önemli bir araçtır. İşletme düzeyinden başlayarak işkolu ve tüm sektörleri kapsayacak düzeyde sosyal diyalog ortamının sağlanması ve sendikacılığın yaygınlaştırılması kayıt dışı istihdamla mücadelede gerek eylemsel hareket, gerekse bilinçlenme açısından önemli bir adım olacaktır.

Müteşebbisin mali yönden teşviki ile kayıtlı sektörlerin güçlendirilmesi yine modern bir mücadele politikası olarak ön plana çıkmaktadır. Kamu otoritesinin istihdama ilişkin ortaya çıkan mali yüke ortak olması veya belirli bir süre tamamen üstlenmesi işsizliği azaltmakta ve kayıtlı istihdama teşvik faktörünü ortaya çıkarmaktadır (Sarica, 2006: 132).

Bilgi ve belge toplama sürecinin modernize edilmesi ve geliştirilmesi bir diğer etkin strateji olarak verilebilecektir. İşgücü piyasalarına ilişkin mevcut veri kümelerinin eski teknoloji ile kurgulanmış olması ve bunların kullanışsız yapıları gerek kamuoyunun gerekse kamu otoritesinin kayıt dışı istihdamın projeksiyonunu net bir şekilde görmesini engellemektedir. Özellikle istatistik ve ölçüm araçlarının modernize

edilmesi işgücü piyasasının koşullarının daha net bir şekilde değerlendirilmesi ve atılacak adımların belirlenmesini sağlayabilecektir (Jütting, vd., 2008: 33).

Kayıt dışılık ve kayıt dışı istihdam ile mücadele uzun vadeli bir çabayı gerekli kılmaktadır. Bu noktada toplumun özellikle genç nesillerin kayıt dışılık ve kayıt dışı istihdam hakkında bilinçlendirilerek yetiştirilmeleri büyük önem arz etmektedir. Lise düzeyinde işgücü piyasasına ilişkin sorunların irdeleneceği derslerin müfredata kazandırılması, sosyal medya ve televizyonlarda yeni kuşağın algı ve iletişim nüansları dikkate alınarak hazırlanmış materyallerin yayına sokulması konu hakkında toplumsal algıyı güçlendirecek, bir farkındalık doğurabilecektir.

Son olarak özellikle ülkemizde kayıt dışı istihdamla mücadelede kullanılacak etkin bir diğer yol, dini ve kültürel değerlerin farkındalık oluşturacak şekilde kullanılmasıdır. İslam dini emeğe ve emek arzı neticesinde kazanılan ücrete kutsal gözüyle yaklaşmakta, kar ve kazançlarının tamamının emek kaynaklı olduğunu işaret etmektedir (İslahi, 2017: 36). Bununla birlikte İslam'ın ekonomik alanla ilgili esas amacının; sağlıklı, dinamik ve iktisadi adalet ve hakkın sahibine teslimi faktörleri üzerine kurgulanmış olduğu belirtilmektedir (Erdem, 2017: 6). Buradan yola çıkarak özellikle vaaz ve hutbelerde kayıt dışı istihdamın nedenleri ile yarattığı sorunlar vurgulanarak ve İslam dini ve onun emirleri ile çelişen noktalarına dikkat çekilerek toplumsal farkındalığın artmasına imkân tanınabilir.

## Yazın Taraması

Kayıt dışı istihdama yönelik olarak gerek ulusal gerekse uluslararası yazın incelendiğinde; kayıt dışı istihdamın nedenleri, sonuçları, belirleyicileri, çözüm önerileri, yıllara göre gösterdiği değişim gibi, farklı başlıklar altında farklı çalışmalar yapıldığı tespit edilmiştir. Araştırma kapsamında kayıt dışı istihdamı bölgesel olarak analiz eden araştırmacıların yayınları dikkate alınarak yazın taraması oluşturulmuştur.

Williams ve Horodnic (2018) tarafından Avrupa ülkelerinde hizmet sektöründe kayıt dışı istihdamın dağılımı incelenmiştir. 2015 yılı Avrupa Çalışma Şartları Anket verileri kullanılarak 43.850 kişiye ulaşılmıştır. Otuz beş Avrupa ülkesinde yapılan araştırma sonucunda, ankete katılanların %7'sinin kayıt dışı çalıştığı tespit edilmiştir. En yüksek kayıt dışı çalışmanın olduğu ülke Kıbrıs iken (%34) en düşük kayıt dışı istihdam İsvetç'tedir (%1). Araştırmanın bulgularına göre kayıt dışı çalışma eğilimi, kadınlarda, gençlerde, göçmenlerde, eğitim seviyesi düşük bireylerde, konaklama ve ev hizmetlerinde çalışanlarda ve küçük işletmelerde çalışanlarda daha fazladır. Benzer şekilde Gashi ve Williams (2019) tarafından Kosova'da 8.533 haneye ulaşılarak kayıt dışı çalışanların özellikleri tespit edilmeye çalışılmıştır. 2017 yılı verilerine göre Kosova'da tüm çalışanların % 34,6'sının kayıt dışı çalıştığı tespit edilmiştir. Ayrıca kayıt dışı istihdam erkeklerde, gençlerde, bekâr, dul veya boşanmış bireylerde, daha az eğitim almış bireylerde, kırsal alanlarda ve daha büyük hanelerde yaşayanlar arasında daha yaygındır. Bunlara ek olarak kayıt

dışı istihdam, yarı zamanlı, düşük ücretli ve zanaat ile uğraşan kişilerle hizmet ve inşaat sektöründe çalışanlar arasında oldukça yaygındır. Şenel (2019) tarafından inşaat sektöründe kayıt dışı istihdamın yapısal özellikleri karma yöntem araştırması kullanılarak tespit edilmiştir. Araştırmaya göre inşaat sektöründe kayıt dışı istihdam son 10 yıl içerisinde düşüş göstermesine rağmen, genel kayıt dışı istihdam oranına göre halen yüksek seyrettiği belirlenmiştir. Gashi ve Williams’ın (2019) araştırmasına benzer şekilde, yarı zamanlı çalışanlarda, okuma yazma bilmeyenlerde kayıt dışı çalışma oranı daha yüksektir. Araştırmada ayrıca bireylerin gelirleri ile kayıt dışı çalışmaları arasında ters yönlü bir ilişki tespit edilmiştir.

Krasniqi ve Williams (2018) tarafından kayıt dışı istihdamın bireysel ve bölgesel düzeydeki farklılıklarını ve kayıt dışı istihdama yatkın marjinal grupların olup olmadığını analiz etmek üzere 35 Avrupa ülkesini kapsayan bir çalışma gerçekleştirilmiştir. Yapılan analizler sonucunda, boşanmış ve daha düşük eğitim almış genç yaş gruplarının kayıt dışı istihdam edilme olasılığının daha yüksek olduğunu tespit edilmiştir. Kişi başına düşen Gayri Safi Yurt İçi Hâsıla (GSYİH) ile sosyal koruma ve devlet müdahalesinin (sübvansiyonlar ve transferler, sosyal katkı harcamaları, sağlık harcamaları) daha düşük olması kayıt dışı istihdamı artırmaktadır. Bu bağlamda kayıt dışı istihdamın farklı ekonomik göstergeler ile arasındaki ilişkiyi tespit etmek üzere yazında farklı çalışmalara da rastlanmıştır. Aydın (2013) tarafından Türkiye’de 2005 ile 2012 yılları arasında kayıt dışı istihdamın işsizlik, enflasyon, Gayri Safi Milli Hâsıla, verimlilik, ithalat, ihracat, üretim gibi değişkenlerle arasındaki ilişki regresyon analizi ile tespit edilmeye çalışılmıştır. Araştırma neticesinde ithalat ve ihracat haricinde diğer değişkenler ile kayıt dışı istihdam arasında pozitif bir ilişki tespit edilmiştir.

Fidan ve Genç (2013) tarafından yapılan çalışmada sosyal ve ekonomik açıdan geniş bir alanı etkileyen kayıt dışı ekonomi ve onun uzantısı olan kayıt dışı istihdamın doğasını anlamak ve kayıt dışı istihdamı ortaya çıkaran sebepleri tespit etmek hedeflenmiştir. Çalışmanın amacı, Hane Halkı İşgücü Anketinde (HHİA) yer alan seçilmiş değişkenlerle ikili lojistik regresyon modelini kurarak, Türkiye’de kayıt dışı istihdama etki eden mikro faktörlerin belirlenmesini sağlamak ve model yardımıyla çalışanların kayıt dışı çalışma risklerini olasılıksal olarak hesaplamaktır. Analize yaş, cinsiyet, eğitim durumu, medeni durum, ana faaliyet, işteki durum, işyerinde çalışan sayısı, çalışma şekli, bölge ve kır-kent olmak üzere 10 bağımsız değişken dâhil edilmiştir. Kurulan modele göre, kır-kent dışındaki bütün değişkenlerin anlamlı ve kayıt dışı istihdama etki eden faktörler olduğu tespit edilmiştir. Modeli açıklamada kullanılan; işyeri çalışan sayısı, ana faaliyet, işteki durumu ve yaş değişkenlerinin, kayıt dışı çalışma riskini en fazla etkileyen faktörler olduğu belirlenmiştir. Diğer yandan Daştan ve Mola (2020) tarafından Türkiye’de kayıt dışı istihdamın nedenleri TÜİK veri setleri aracılığı ve TÜİK’in belirlediği il ve il grupları çerçevesinde incelenmiştir. Bireylerin cinsiyetleri, yaşları, eğitim düzeyleri, medeni durumları, işletmenin ölçeği, tam zamanlı, yarı zamanlı çalışması ve işin sürekliliği ile kayıt dışı çalışma arasında anlamlı farklılık tespit etmiştir. Araştırmaya

göre Türkiye genelinde kayıt dışı istihdamı etkileyen en belirleyici değişkenler eğitim seviyesi, çalışılan sektör ve işletme ölçeğidir.

Williams ve Franic (2015) tarafından kayıt dışı çalışmaya yönelik olarak politik yaklaşımları değerlendirmek amacıyla 2013 yılında Hırvatistan'da 1000 kişi ile yüz yüze görüşmek suretiyle veri toplanmıştır. Araştırma kapsamında kayıt dışı çalışmaya katılım ile algılanan ceza düzeyi arasında bir ilişki olmadığını, ancak kayıt dışı çalışmaya katılım ile vergi ahlaki düzeyi arasında güçlü bir ilişki olduğunu ortaya koymaktadır. Politik çerçevede daha fazla düzeyde öz-denetim ve uyum kültürü yerleştirmenin kayıt dışı çalışmayı önlemede etkili olabileceği ifade edilmiştir. Benzer bir araştırma Türkiye'de gerçekleştirilmiştir. Bu araştırmaya göre Yağmur (2013) kayıt dışı istihdamın seyrini hem Türkiye hem de Avrupa ülkeleri arasında karşılaştırmalar yaparak incelemiştir. Hükümet politikalarının, hibelerin ve teşviklerin kayıt dışı istihdamı azaltma noktasında etkili olduğunu; 2010 ile 2011 yılları arasında Türkiye'de Güney Doğu Anadolu, Kuzey Doğu Anadolu, Doğu Karadeniz ve Batı Karadeniz bölgelerinde verilen bölgesel teşviklerin, kayıt dışılığı azalttığı tespit edilmiştir. Ayrıca Türkiye'de kayıt dışı istihdamın araştırma kapsamında seçilen (Yunanistan, İngiltere, Portekiz, İspanya, Hollanda, Fransa, Polonya, Macaristan, Almanya) Avrupa Birliğine üye ülkelerden daha yüksek seyrettiği tespit edilmiştir.

Williams (2010) Güney Doğu Avrupa ve diğer Avrupa Birliği bölgeleri arasında kayıt dışı çalışmanın görünümünü tespit etmek üzere 27 Avrupa Birliği üyesi ülkede 26.659 yüz yüze görüşme gerçekleştirmiştir. Güney Doğu Avrupa'da, kayıt dışı çalışmanın, diğer AB bölgelerine kıyasla daha yüksek olduğu bulunmuştur. Güney Doğu Avrupa ve diğer AB bölgelerinde kayıt dışı çalışma, işverenlerden ziyade kendi hesabına çalışanlarda yaygın olarak görülmektedir. Türkiye'de benzer bir araştırma Şenel ve Kumaş (2019) tarafından gerçekleştirilmiştir. Araştırmaya göre kendi hesabına çalışanların kayıt dışı istihdama bakış açıları tespit edilmeye çalışılmıştır. Karma yöntem araştırmasının uygulandığı araştırmada, Denizli İli Kale İlçesinde 21 kendi hesabına çalışan ile derinlemesine yüz yüze görüşme tekniği ile araştırmanın nitel bulgularına ulaşırlarken; Türkiye İstatistik Kurumu Hane Halkı İşgücü Anketi Mikro Veri Seti (HHIAMVS) aracılığı ile araştırmanın nicel bulgularına ulaşılmıştır. Araştırma neticesinde kendi hesabına çalışanlarda kayıt dışı çalışmanın yaygın olduğu, bireylerin cinsiyeti, yaşı, eğitim seviyesi ile kayıt dışı çalışma arasında anlamlı bir ilişki olduğu saptanmıştır. Kendi hesabına çalışanlarda kayıt dışılığın yüksek olmasının nedeni, gelirlerinin düşük; Sosyal Güvenlik Kurumuna ödenen prim miktarının yüksekliğidir.

## Alan Araştırmasının İçeriği

Bu bölümde araştırmanın amacı ve yöntemi verilmiş; TÜİK verileri ile Türkiye'de kayıt dışı istihdamın genel görünümü ve bölgesel analizi tespit edilmeye çalışılmıştır.



## Araştırmanın Amacı ve Yöntemi

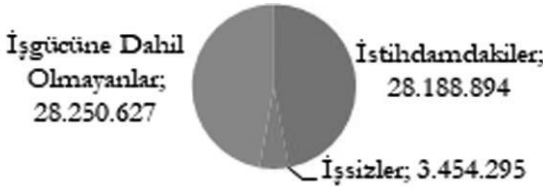
Alan araştırmasının amacı; Türkiye'de kayıt dışı istihdamın dağılımının hangi bölgelerde yoğunlaştığını; cinsiyet, yaş, eğitim seviyesi, işteki durum, sektör gibi değişkenlerle istihdamın hangi yapısal özelliklerini bünyesinde barındırdığını ortaya çıkarmaktır. Araştırma yöntemi nicel araştırmadır. Araştırmanın nicel bulgularına TÜİK Hane Halkı İşgücü Anketi Mikro Veri Setinden (HHİAMVS) ulaşılmıştır.

## TÜİK 2017 Yılı HHİAMVS Aracılığı ile Türkiye'de Kayıt Dışı İstihdamın Bölgesel Analizi

TÜİK HHİAMVS ile işgücü piyasası ve kayıt dışı istihdama ilişkin veriler analize tabi tutularak Türkiye'nin coğrafi bölgelerinde kayıt dışı istihdama ilişkin güncel bir projeksiyon sunulmaya çalışılmıştır.

TÜİK 2017 yılı HHİAMVS'ne göre Türkiye'de aktif nüfus olarak da adlandırılan çalışma çağındaki nüfus 59.893.816 kişidir. Aktif nüfus, bir ülkedeki 15 ile 64 yaş aralığındaki kişileri ifade etmekte ve TÜİK aktif nüfusu *istihdamdakiler*, *işgücüne dâhil olmayanlar* ve *işsizler* olmak üzere üç kategoride sınıflandırılmaktadır. TÜİK 2017 yılı verilerine göre aktif nüfusun %47,1'i istihdamdakileri, %47'2'si işgücüne dâhil olmayanları; %5,8'i ise işsizleri ifade etmektedir (Şekil 6).

### Şekil 6. TÜİK 2017 Yılı HHİAMVS'ne Göre Ferdin İşgücü Durumu

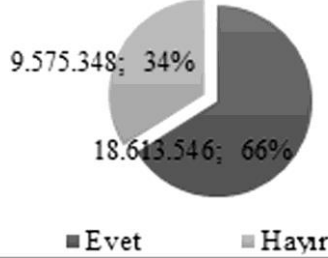


**Kaynak:** TÜİK 2017 Yılı HHİAMVS

İstihdam içerisinde yer alan kişilerin bir kısmı kayıtlı (%66) olarak çalışmakta iken; bir kısmı kayıt dışı (%34) çalışmaktadır. TÜİK'e göre kayıt dışı çalışma; Sosyal Güvenlik Kurumuna kayıtlı olmayanları ifade etmektedir ve 2017 yılında kayıt dışı çalışan 9.575.348 kişidir.

### Şekil 7. TÜİK 2017 Yılı HHIAMVS'ne Göre Kayıtlı/Kayıt Dışı Çalışan Durumu

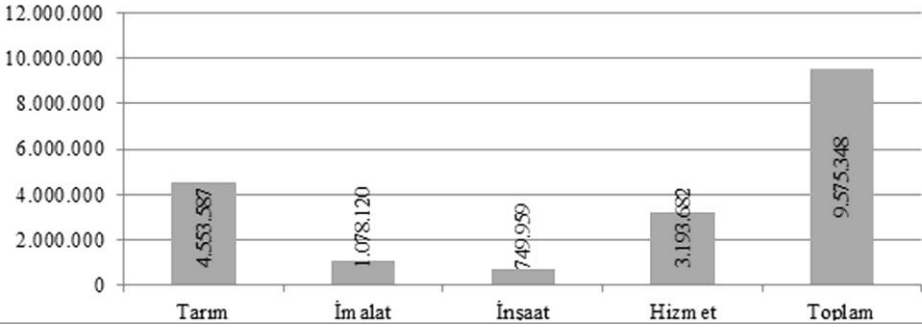
Esas işinizden dolayı Sosyal Güvenlik Kurumuna kayıtlı mısınız?



Kaynak: TÜİK 2017 Yılı HHIAMVS

TÜİK 2017 yılı HHIAMVS kayıt dışı çalışanların sektörel dağılımı bilgisini sunmaktadır. Verilere göre kayıt dışı istihdam; en fazla tarım sektöründe (%47,6) görülmektedir. Tarım sektörünü sırasıyla hizmetler (%33,4); imalat (%11,3) ve inşaat sektörü (%7,8) izlemektedir.

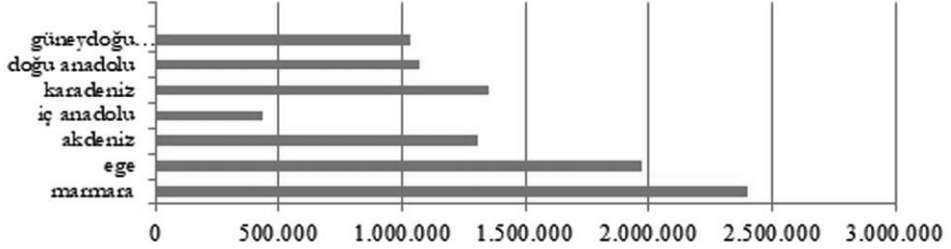
### Şekil 8. TÜİK 2017 HHIAMVS'ne Göre Kayıt Dışı Çalışanların Sektörel Dağılımı



Kaynak: TÜİK 2017 Yılı HHIAMVS

TÜİK 2017 yılı HHIAMVS'ne göre kayıt dışı olarak çalışanların bölgesel dağılımına bakıldığında; en yüksek kayıt dışı çalışmanın Marmara Bölgesinde (%25,1) olduğu belirlenmektedir.

### Şekil 9. TÜİK 2017 Yılı HHİAMVS'ne Göre Kayıt Dışı Çalışanların Bölgesel Dağılımı



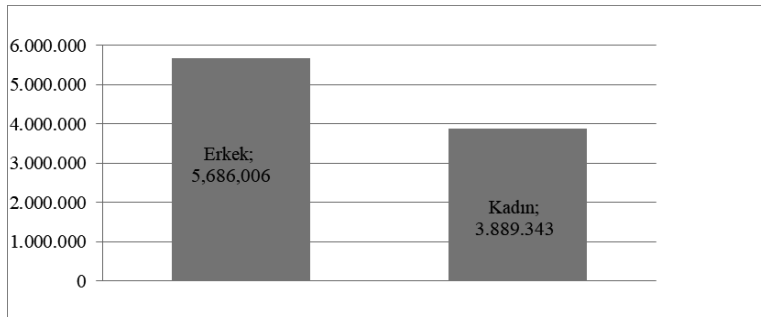
Kaynak: TÜİK 2017 Yılı HHİAMVS

Marmara Bölgesini sıra ile Ege (%20,6); Karadeniz (%14,1); Akdeniz (%13,6); Doğu Anadolu (%11,2); Güney Doğu Anadolu (%10,8) ve İç Anadolu Bölgesi (%4,6) takip etmektedir.

### TÜİK HHİAMVS'ne Göre Kayıt Dışı Çalışanların Demografik Özellikleri

TÜİK 2017 HHİAMVS'ne göre Türkiye'de 9.575.348 kişi Sosyal Güvenlik Kurumuna kayıtlı olarak çalışmamaktadır. Bu kişilerin cinsiyetlerine göre dağılımı incelendiğinde erkeklerin sayısı (%59,4), kadınlardan (%40,6) fazladır. Bu fazlalığın oluşmasında Türkiye'de kadınların işgücüne katılımının oranının ve eğitim seviyesinin düşüklüğü, toplumsal cinsiyet algısı, kadınların özellikle tarım sektöründe ücretsiz aile işçisi olarak çalışması gibi etkenler öne çıkmaktadır.

### Şekil 10. TÜİK 2017 Yılı Kayıt Dışı Çalışanların Cinsiyetlerine Göre Dağılımı

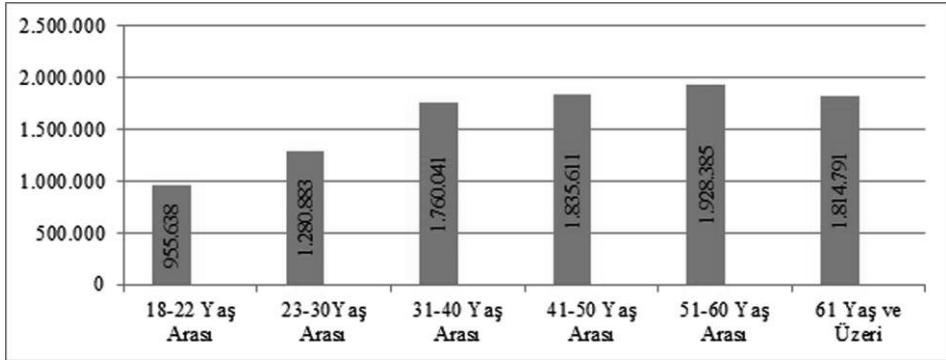


Kaynak: TÜİK 2017 Yılı HHİAMVS

TÜİK verilerine göre Sosyal Güvenlik Kurumuna kayıtlı olarak çalışmayan bireylerin yaşlarına göre dağılımları incelenmiştir. Kayıt dışı çalışanların yaklaşık

%40'ı 50 yaş üzerindedir. Kayıt dışı çalışmanın yüksek yaş gruplarında yığılma oluşturmasının sebeplerinden biri; erken yaşta emekliliktir. Erken yaşta emekli olan, kendisine yaşlılık aylığı bağlanan, ancak çalışma gücü yerinde olan bireyler işgücü piyasasında aktif olarak çalışmaya devam etmektedir. Bu durumda olan bireylerin 5510 Sayılı Kanununun 4/1-a kapsamında çalışmaları halinde *Sosyal Güvenlik Destek Primi* kesintisi yapılmaktadır. Sosyal Güvenlik Destek Prim oranı 32'dir. Bu oranın %7,5'ü işçinin brüt ücretinden kesilmekte iken %24,5'u işveren tarafından ödenmektedir. Ancak bu prim karşılığında sağlanan tek edim, çalışanın iş kazası ve meslek hastalığına karşı güvence altına alınmasıdır. Ödenen bu prim karşılığında çalışanların malullük, yaşlılık ve ölüm sigortalarına ilişkin bir katkısı olmamakla birlikte, sigortalının hak sahiplerine toptan ödeme de yapılmamaktadır. Bu noktada gerek prim oranının yüksek olması gerekse prim edim dengesinin adil olarak kurulamaması, çalışanı ve işvereni kayıt dışı çalışmaya yönelttiği düşünülmektedir. İleri yaşlarda olan bireyleri kayıt dışı çalışmaya yönelten bir diğer neden ise uzun süre kayıt dışı olarak çalışmış, kayıtlı olarak çalışmanın kendisine sağlayacağı fırsatları yakalaması zorlaşmış kişiler için, sistemde kalmanın avantajlarının son derece sınırlı olmasıdır.

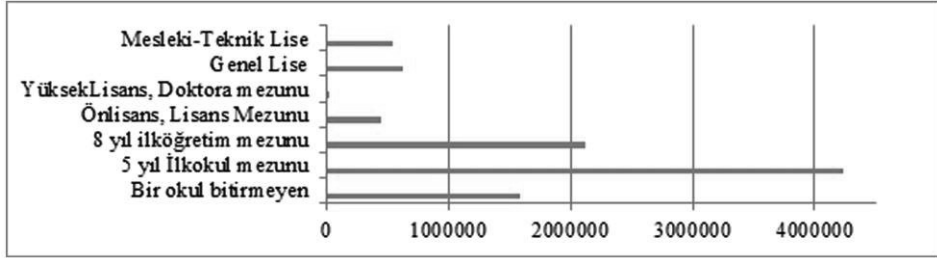
#### Şekil 11. TÜİK 2017 Yılı Kayıt Dışı Çalışanların Yaşa Göre Dağılımı



**Kaynak:** TÜİK 2017 Yılı HHIAMVS

Kayıt dışı çalışanların eğitim düzeylerine bakıldığında ise %83'ünün ilköğretim ve altında bir eğitim düzeyine sahip oldukları saptanmıştır. Çalışma çağındaki nüfusun eğitim seviyeleri incelendiğinde istihdamdakilerin %56,7'si; işsizlerin %49,1; işgücüne dâhil olmayanların ise 78,1'i ilköğretim ve altında eğitime sahiptir (Şekil 12). Kayıt dışı çalışanların eğitim seviyesinin düşük olduğu tespit edilmiştir.

## Şekil 12. TÜİK 2017 Yılı Kayıt Dışı Çalışanların Eğitim Seviyelerine Göre Dağılımı



**Kaynak:** TÜİK 2017 Yılı HHİAMVS

Kayıt dışı olarak çalışan önlisans, lisans, yüksek lisans ve doktora düzeyinde eğitime sahip olan bireylerin oranı %4,8 iken (Şekil 12); istihdamdakilerin %22,8'i; işsizlerin %26,9'u; işgücüne dâhil olmayanların %6,5'i yükseköğretimden mezundur (Tablo 1).

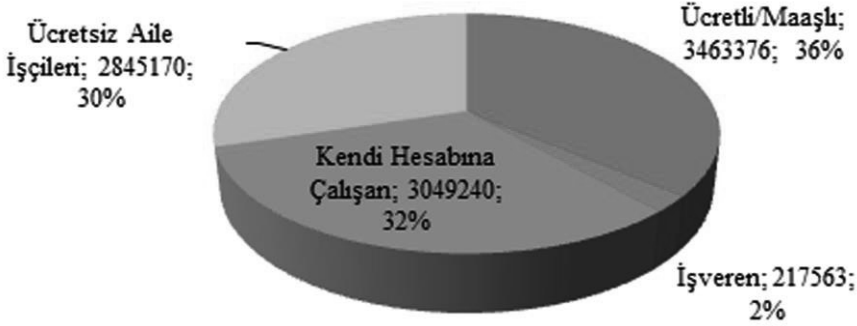
**Tablo 1. Kayıt Dışı Çalışan Aktif Nüfusun Eğitim Seviyelerine Göre Dağılımı**

	İstihdamdakiler		İşsizler		İşgücüne Dahil Olmayanlar	
	Frekans	Yüzde	Frekans	Yüzde	Frekans	Yüzde
Okul Bitirmeyen	1.963.055	7,0	186.975	5,4	6.867.417	24,3
İlkokul 5 yıl	8.647.161	30,7	761.076	22,0	9.038.722	32,0
İlköğretim 8 yıl	5.411.301	19,2	750.496	21,7	6.165.557	21,8
Üniversite/Lisans	5.709.484	20,3	890.767	25,8	1.709.360	6,1
Y.Lisans/Doktora	710.489	2,5	39.112	1,1	103.009	,4
Genel Lise	2.776.947	9,9	424.880	12,3	2.636.886	9,3
Mesleki Lise	2.970.456	10,5	400.989	11,6	1.729.676	6,1
Toplam	28.188.894	100,0	3.454.295	100,0	28.250.627	100,0

**Kaynak:** TÜİK 2017 Yılı HHİAMVS

TÜİK istihdamdakilerin işteki durumunu *ücretli/maaşlı; işveren, kendi hesabına çalışan ve ücretsiz aile işçisi* olmak üzere dört gruba ayırmaktadır. Buna göre kayıt dışı çalışanların %36,2'si ücretli/maaşlı çalışmaktayken; %31,8'i kendi hesabına; %29,7'si ücretsiz aile işçisi ve %2,3'ü işveren olarak çalışmaktadır.

**Şekil 13. TÜİK 2017 Yılı HHIAMVS'ne Göre Kayıt Dışı Çalışanların İşteki Durumu**



**Kaynak:** TÜİK 2017 Yılı HHIAMVS

Türkiye'de kayıt dışı istihdamın sosyo-demografik yapısı ve yapısal özellikleri TÜİK veri setleri ile sunulmuştur. TÜİK 2017 yılı verilerine göre Türkiye'de istihdamın %34'ü kayıt dışı olarak çalışmaktadır. Kayıt dışı istihdam en fazla tarım sektöründe; en yoğun olarak da Marmara Bölgesinde görülmektedir. Kayıt dışı çalışanların büyük kısmı erkeklerden, elli yaşın üzerinde ve eğitim seviyesi düşük bireylerden oluşmaktadır. Kayıt dışı istihdamı işteki durum özelinde incelediğimizde ise ücretli/maaşlı çalışanlarda daha fazla olduğu görülmektedir.

### **Kayıt Dışı Çalışanların Bölgesel Analize İlişkin Bulguları**

TÜİK, bölgeleri İstanbul, Batı Marmara, Ege, Doğu Marmara, Batı Anadolu, Akdeniz, Orta Anadolu, Batı Karadeniz, Doğu Karadeniz, Kuzey Doğu Anadolu, Orta Doğu Anadolu ve Güney Doğu Anadolu olmak üzere 12 bölgeye ayırmaktadır. Araştırmada bölgeler, Marmara, Ege, Akdeniz, Karadeniz, Doğu Anadolu, Güney Doğu Anadolu ve İç Anadolu olmak üzere yedi bölgede toplanmıştır. Araştırma kapsamında kayıt dışı çalışanların cinsiyetlerine göre bölgesel dağılımı incelenmiştir. Tüm bölgelerde erkekler, kadınlara göre daha fazla kayıt dışı çalışmaktadır. Ancak iki cinsiyet arasındaki farkın en fazla olduğu bölge (Erkek % 68; Kadın % 32) Güney Doğu Anadolu Bölgesi iken; en dar olduğu bölge (Erkek % 50,3; Kadın % 49,7) Karadeniz Bölgesidir.

**Tablo 2. Kayıt Dışı Çalışanların Cinsiyetlerine Göre Bölgesel Dağılımı**

		Cinsiyet		Toplam
		Erkek	Kadın	
Marmara	Sayı	1.519.757	882.806	2.402.563
	Bölge İçindeki %	63,3%	36,7%	100,0%
	Cinsiyet İçindeki %	26,7%	22,7%	25,1%
	Toplam %	15,9%	9,2%	25,1%
Ege	Sayı	1.139.341	836.692	1.976.033
	Bölge İçindeki %	57,7%	42,3%	100,0%
	Cinsiyet İçindeki %	20,0%	21,5%	20,6%
	Toplam %	11,9%	8,7%	20,6%
Akdeniz	Sayı	779.268	527.024	1.306.292
	Bölge İçindeki %	59,7%	40,3%	100,0%
	Cinsiyet İçindeki %	13,7%	13,6%	13,6%
	Toplam %	8,1%	5,5%	13,6%
İç Anadolu	Sayı	232.858	205.429	438.287
	Bölge İçindeki %	53,1%	46,9%	100,0%
	Cinsiyet İçindeki %	4,1%	5,3%	4,6%
	Toplam %	2,4%	2,1%	4,6%
Karadeniz	Sayı	678.000	670.650	1.348.650
	Bölge İçindeki %	50,3%	49,7%	100,0%
	Cinsiyet İçindeki %	11,9%	17,2%	14,1%
	Toplam %	7,1%	7,0%	14,1%
Doğu Anadolu	Sayı	632.732	435.541	1.068.273
	Bölge İçindeki %	59,2%	40,8%	100,0%
	Cinsiyet İçindeki %	11,1%	11,2%	11,2%
	Toplam %	6,6%	4,5%	11,2%
Güneydoğu Anadolu	Sayı	704.051	331.201	1.035.252
	Bölge İçindeki %	68,0%	32,0%	100,0%
	Cinsiyet İçindeki %	12,4%	8,5%	10,8%
	Toplam %	7,4%	3,5%	10,8%
Toplam	Sayı	5.686.007	3.889.343	9.575.350
	Bölge İçindeki %	59,4%	40,6%	100,0%
	Cinsiyet İçindeki %	100,0%	100,0%	100,0%
	Toplam %	59,4%	40,6%	100,0%

**Kaynak:** TÜİK 2017 Yılı HHIAMVS

Kayıt dışı çalışanların sektörlere göre bölgesel dağılımı incelendiğinde; Marmara Bölgesinde hizmet sektöründe (% 45) daha fazla kayıt dışı çalışan varken;

diğer bölgelerde tarım sektöründe kayıt dışı istihdam daha fazladır. TÜİK 2017 HHIAMVS'ne göre toplam 9.575.350 kişi kayıt dışı çalışmaktadır; kayıt dışı çalışanların %47,6'sı tarım sektöründe çalışmaktadır. Tarım sektöründe çalışanların bölgesel dağılımına bakıldığında en fazla Karadeniz (%22,3) Bölgesinde; en düşük İç Anadolu (%5,6) Bölgesinde kayıt dışı çalışmanın fazla olduğu tespit edilmiştir.

Kayıt dışı çalışanların %11,3'ü imalat sektöründe çalışmaktadır. İmalat sektöründe kayıt dışı çalışma en fazla Marmara Bölgesinde (%45,7); en düşük ise İç Anadolu (%2,3) Bölgesinde olduğu saptanmıştır.

Kayıt dışı çalışanların %7,8'i inşaat sektöründe çalışmaktadır. İnşaat sektöründe kayıt dışı çalışma en fazla Marmara Bölgesinde (%30) en düşük ise İç Anadolu Bölgesinde (%4,6) dedir.

Kayıt dışı çalışanların %33,4'ü hizmetler sektöründe çalışmaktadır. Hizmetler sektöründe kayıt dışı çalışma en fazla Marmara Bölgesinde (%33,9); en düşük İç Anadolu Bölgesinde (%3,7) yer almaktadır.



Tablo 3.Kayıt Dışı Çalışanlarına Sektörlere Göre Bölgesel Dağılımı

		Sektör				Toplam
		Tarım	İmalat	İnşaat	Hizmet	
Marmara	Sayı	602.837	492.284	225.225	1.082.216	2.402.562
	Bölge İçindeki %	25,1%	20,5%	9,4%	45,0%	100,0%
	Sektör İçindeki %	13,2%	45,7%	30,0%	33,9%	25,1%
	Toplam %	6,3%	5,1%	2,4%	11,3%	25,1%
Ege	Sayı	883.202	215.854	168.416	708.561	1.9760.33
	Bölge İçindeki %	44,7%	10,9%	8,5%	35,9%	100,0%
	Sektör İçindeki %	19,4%	20,0%	22,5%	22,2%	20,6%
	Toplam %	9,2%	2,3%	1,8%	7,4%	20,6%
Akdeniz	Sayı	603.147	127.385	87.504	488.255	1.306.291
	Bölge İçindeki %	46,2%	9,8%	6,7%	37,4%	100,0%
	Sektör İçindeki %	13,2%	11,8%	11,7%	15,3%	13,6%
	Toplam %	6,3%	1,3%	0,9%	5,1%	13,6%
İç Anadolu	Sayı	255.499	31.502	34.133	117.153	438.287
	Bölge İçindeki %	58,3%	7,2%	7,8%	26,7%	100,0%
	Sektör İçindeki %	5,6%	2,9%	4,6%	3,7%	4,6%
	Toplam %	2,7%	0,3%	0,4%	1,2%	4,6%
Karadeniz	Sayı	1.015.121	47.152	61.423	224.954	1.348.650
	Bölge İçindeki %	75,3%	3,5%	4,6%	16,7%	100,0%
	Sektör İçindeki %	22,3%	4,4%	8,2%	7,0%	14,1%
	Toplam %	10,6%	0,5%	0,6%	2,3%	14,1%
Doğu Anadolu	Sayı	723.169	46.072	87.372	211.659	1.068.272
	Bölge İçindeki %	67,7%	4,3%	8,2%	19,8%	100,0%
	Sektör İçindeki %	15,9%	4,3%	11,7%	6,6%	11,2%
	Toplam %	7,6%	0,5%	0,9%	2,2%	11,2%
Güneydoğu Anadolu	Sayı	470.612	117.871	85.885	360.884	1.035.252
	Bölge İçindeki %	45,5%	11,4%	8,3%	34,9%	100,0%
	Sektör İçindeki %	10,3%	10,9%	11,5%	11,3%	10,8%
	Toplam %	4,9%	1,2%	0,9%	3,8%	10,8%
Toplam	Sayı	4.553.587	1.078.120	749.958	3.193.682	9.575.347
	Bölge İçindeki %	47,6%	11,3%	7,8%	33,4%	100,0%
	Sektör İçindeki %	100,0%	100,0%	100,0%	100,0%	100,0%
	Toplam %	47,6%	11,3%	7,8%	33,4%	100,0%

Kaynak: TÜİK 2017 Yılı HHİAMVS

TÜİK 2017 yılı HHIAMVS'ne göre kayıt dışı çalışmanın en fazla olduğu işteki durum şekli (%36,2) ücretli/maaşlı çalışanlar iken; en düşük işteki durum ise (% 2,3) işverenlerdir. Bölgesel olarak bakıldığında ise; kayıt dışı çalışmanın en fazla olduğu bölge Marmara (%25,1) Bölgesidir. En düşük olduğu bölge ise İç Anadolu (%4,6) Bölgesidir.

Tablo 4. Kayıt Dışı Çalışanların İşteki Durumlarına Göre Bölgesel Dağılımı

	İşteki Durum				Toplam
	Ücretli/ Maaşlı	İşveren	Kendi Hesabın a Çalışan	Ücretsiz Aile İşçisi	
Marmara Sayı	1.125.357	79.221	783.964	414.021	2.402.563
Bölge İçindeki %	46,8%	3,3%	32,6%	17,2%	100,0%
İşteki Durum %	32,5%	36,4%	25,7%	14,6%	25,1%
Toplam %	11,8%	0,8%	8,2%	4,3%	25,1%
Ege Sayı	716.887	48.535	608.519	602.092	1.976.033
Bölge İçindeki %	36,3%	2,5%	30,8%	30,5%	100,0%
İşteki Durum %	20,7%	22,3%	20,0%	21,2%	20,6%
Toplam %	7,5%	0,5%	6,4%	6,3%	20,6%
Akdeniz Sayı	541.147	39.787	374.042	351.315	1.306.291
Bölge İçindeki %	41,4%	3,0%	28,6%	26,9%	100,0%
İşteki Durum %	15,6%	18,3%	12,3%	12,3%	13,6%
Toplam %	5,7%	0,4%	3,9%	3,7%	13,6%
İç Anadolu Sayı	114.217	6.609	129.271	188.190	438.287
Bölge İçindeki %	26,1%	1,5%	29,5%	42,9%	100,0%
İşteki Durum %	3,3%	3,0%	4,2%	6,6%	4,6%
Toplam %	1,2%	0,1%	1,4%	2,0%	4,6%
Karadeniz Sayı	221.702	15.046	549.853	562.049	1.348.650
Bölge İçindeki %	16,4%	1,1%	40,8%	41,7%	100,0%
İşteki Durum %	6,4%	6,9%	18,0%	19,8%	14,1%
Toplam %	2,3%	0,2%	5,7%	5,9%	14,1%
Doğu Anadolu Sayı	256.551	9.100	342.587	460.035	1.068.273
Bölge İçindeki %	24,0%	0,9%	32,1%	43,1%	100,0%
İşteki Durum %	7,4%	4,2%	11,2%	16,2%	11,2%
Toplam %	2,7%	0,1%	3,6%	4,8%	11,2%
Güneydoğu Anadolu Sayı	487.516	19.266	261.003	267.467	1.035.252
Bölge İçindeki %	47,1%	1,9%	25,2%	25,8%	100,0%
İşteki Durum %	14,1%	8,9%	8,6%	9,4%	10,8%
Toplam %	5,1%	0,2%	2,7%	2,8%	10,8%
Toplam Sayı	3.463.377	217.564	3.049.239	2.845.169	9.575.349
Bölge İçindeki %	36,2%	2,3%	31,8%	29,7%	100,0%
İşteki Durum %	100,0%	100,0%	100,0%	100,0%	100,0%
Toplam %	36,2%	2,3%	31,8%	29,7%	100,0%

Kaynak: TÜİK 2017 Yılı HHIAMVS

Marmara Bölgesinde kayıt dışı çalışma en fazla ücretli/maaşlı çalışanlarda (%46,8) görülmektedir. Benzer duruma Ege Bölgesinde (%36,3); Akdeniz Bölgesinde (%41,4) ve Güney Doğu Anadolu Bölgesinde (%47,1) de rastlanmaktadır. Buna karşılık İç Anadolu (%42,9); Karadeniz (%41,7) ve Doğu Anadolu Bölgesinde de (%43,1) ücretsiz aile işçilerinin diğerlerine göre daha fazla kayıt dışı çalıştıkları göstermektedir.

## Sonuç

Kayıt dışı ekonomi ve onun ayrılmaz bir parçası olan kayıt dışı istihdam, özellikle az gelişmiş ekonomileri farklı veçheleri ile etkileyen kronik bir sorundur. Bu sorunun çözüm odağı siyasal iktidarlardır; ancak siyasal iktidarların kayıt dışılık sorununu çözüme noktasında çoğu zaman isteksiz oldukları ve görmezden gelme eğilimi sergileyebildikleri görülmektedir. Çünkü kendiliğinden oluşan bu enformel yapı özellikle kentsel yoksullar ve işsizler için cankurtaran görevi görmektedir. Ancak bu sorun, görmezden gelmek suretiyle değil, kısa ve uzun vadeli politikalar üretmek suretiyle çözülebilir. Bu bağlamda sözü edilen politikaların belirlenmesinde sorunun temel dinamiklerinin saptanması önem arz etmektedir. Bu önemden hareketle bu araştırma, Türkiye'de kayıt dışı istihdamın bölgesel analizini konu edinmektedir. Araştırmada bu konunun ele alınmasının nedeni; Türkiye'de bölgesel düzeyde kayıt dışı istihdamın dağılımının farklılaşıp farklılaşmadığını tespit etmektir. Bu bağlamda araştırmada TÜİK 2017 HHİAMVS kullanılmıştır.

Araştırmanın ilk bölümünde sosyal devlet ile kayıt dışı ekonomi ve kayıt dışı istihdam kavramları arasındaki ilişki incelenmiş; refah rejimlerinin günümüzde kayıt dışı istihdam ile mücadelede benimsediği stratejiler tespit edilmiştir. İkinci bölümde ise bu konu hakkında yapılan yazın taraması ile kayıt dışı istihdama ilişkin gerçekleştirilen araştırmalar derlenmiştir. Araştırmanın üçüncü bölümünü TÜİK veri setlerinden elde edilen bulgular oluşturmaktadır. TÜİK veri setlerinde göre 2017 yılında Türkiye'de aktif nüfusun %47,1'i istihdam içerisinde yer almakta ve istihdamdakilerin %34'ü herhangi bir Sosyal Güvenlik Kuruluşuna kayıtlı olmaksızın kayıt dışı olarak çalışmaktadır.

TÜİK, Türkiye'nin bölgelerini 12 ayrı sınıfta değerlendirmiştir. Ancak araştırma kapsamında bölgeler Marmara, Ege, İç Anadolu, Akdeniz, Karadeniz, Doğu Anadolu, Güney Doğu Anadolu olmak üzere yedi bölgede sınıflandırılmıştır. Bu sınıflandırmaya göre kayıt dışı çalışmanın en fazla görüldüğü bölge Marmara Bölgesidir. Bunun nedeni Marmara Bölgesinin en fazla göç alan bölge olması (TÜİK, 2017b), bölgenin sanayi, turizm ve ticaret sacayağına oturan bir cazibe merkezi haline gelmesi nedeniyle yabancı uyruklu kaçak işgücünün bu bölgede çalışmayı tercih etmesi, dolayısıyla niteliksiz işgücünün ve işgücü arzının artması, Türkiye'nin nüfusunun yaklaşık %30'unu (TÜİK, 2017c) bu bölgenin oluşturması, genç nüfusun en yoğun olduğu bölge (<https://www.icisleri.gov.tr/turkiyenin-nufus-haritasi>) olması, işletmelerin küçük ölçekli yapısı, işletme başına düşen iş

müfettişi sayısının yetersizliği gibi sebeplerden kaynaklandığı düşünülmektedir. Bölgede denetimlerin sıklaştırılması, teşviklerin kapsamının genişletilmesi ve sivil toplum kuruluşları, belediyeler, kamu kurumları aracılığı ile kayıtlılık bilincinin oluşturulması yönünde faaliyetler düzenlemek bölgedeki kayıt dışılığın düşürülmesine olanak sağlayabilecektir.

Öte yandan kayıt dışı çalışmanın en az görüldüğü bölge ise İç Anadolu Bölgesidir. Ankara ilinin başkent olması sebebiyle kamuda istihdam edilenlerin yoğunluğu, Bakanlıkların kamu idarelerinin yine bu bölgede yoğunlaşmasından kaynaklanan işverenlerin kayıtlı işçi çalıştırmalarına azami özen göstermeleri, dini ve kültürel değerlere ilişkin farkındalığın bölgedeki kayıt dışı istihdam oranının düşük çıkmasında etkili olabileceği düşünülmektedir.

Kayıt dışı istihdamın bölgeler temel alınarak sektörel olarak dağılımı incelendiğinde ise, TÜİK'in sektörleri *tarım, imalat, inşaat* ve *hizmet* olarak dört kategoride sınıflandırdığı görülmektedir. Sosyal Güvenlik Kurumu istatistiklerine göre Türkiye'de sektörel bazda kayıt dışı istihdamın en yoğun olduğu sektör *tarım*dır. 2017 yılında tarımda kayıtdışı istihdam %83,3 olarak belirlenmiştir (SGK, 2021). Araştırma neticesinde Marmara Bölgesi haricindeki tüm bölgelerde kayıt dışı istihdamın en yoğun olduğu sektör tarım sektörüdür. Ancak sadece Marmara Bölgesinde bir farklılık saptanmıştır. Araştırmanın bulgularına göre Marmara Bölgesinde kayıt dışı istihdam en çok hizmet sektöründe görülmektedir. Marmara Bölgesindeki tarımsal alanların sınırlılığı ile bölgenin imalat, hizmet, ticaret, turizm ve finans merkezi haline gelmesi, hizmet sektöründe kayıt dışı istihdamın daha yüksek olmasını izah edebilmektedir.

Araştırmada hangi bölgede kayıt dışı istihdamın fazla olduğu; ilgili bölgenin hangi sektöründe daha çok kayıt dışı işçi çalıştırıldığı tespit edilmiştir. Bölgeler özelinde farklı politikalar belirlemek, teşvikler vermek kayıt dışı istihdamı düşürme noktasında politika yapıcılara yön göstermektedir. Ancak ileriki çalışmalarda, bulguların nitel veriler ile desteklenerek, kayıt dışı istihdamın nedenlerinin ortaya konması yazına katkı sağlayacaktır.

**KAYNAKÇA**

- Acar, F. ve Aydın, F. (2014) **Vergi ve İstihdam Politikası Açısından Kayıt Dışı Ekonomi**, Ankara: Türkiye ve Orta Doğu Amme İdaresi Enstitüsü.
- Altuğ, O.(1999) “Kayıt Dışı Ekonominin Boyutları”, **Erciyes Üniversitesi İktisadi ve İdari Bilimler Fakültesi Dergisi**, 15, 257-276.
- Aydın, E. G. (2013). Türkiye’de Kayıtdışı İstihdam Konusu Üzerine Teorik ve Ampirik Bir Çalışma. 01.08.2020 tarihinde [https://scholar.google.com/scholar?start=10&q=kay%C4%B1t+d%C4%B1%C5%9F%C4%B1+istihdam%C4%B1n+T%C3%BCik+veri+set&hl=tr&as\\_sd\\_t=0,5](https://scholar.google.com/scholar?start=10&q=kay%C4%B1t+d%C4%B1%C5%9F%C4%B1+istihdam%C4%B1n+T%C3%BCik+veri+set&hl=tr&as_sd_t=0,5) adresinden erişildi.
- Bakkal, U. (2007) **Kayıt Dışı Ekonomi**, İstanbul: Derin Yayınları.
- Biçerli, K. M. (2016) **Çalışma Ekonomisi**, İstanbul: BETA Basım.
- Bölükbaş, M. (2018) “Kayıt Dışı İstihdam ve Genç İşsizlik Ekonomik Büyüme ile İlişkili Olabilir Mi? Türkiye İçin Ekonometrik Bir Analiz”, **Sosyal Güvenlik Dergisi**, 8(2), 75-90.
- Çetintaş, H. ve Vergil, H. (2003) “Türkiye’de Kayıt Dışı Ekonominin Tahmini”, **Doğuş Üniversitesi Dergisi**, 4(1), 15-30.
- Dereli, T. (2007) “Informal Employment in Turkey”, **Sosyal Siyaset Konferansları Dergisi**, 53, 65-82.
- Erdem, E. (2017), **Müslüman Bireyin İktisadi Davranış Hususiyetleri ve İslami Piyasa Geleneği, İslam İktisadi ve Piyasa** (Ed. Yusuf Enes Sezgin, Firdevs Bulut), İstanbul: İktisat Yayınları.
- Erdinç, Z. (2016) “Türkiye’de Kayıt Dışı Ekonomiyle Mücadeleye Yönelik İzlenen Politikalar ve Çözüm Önerileri”, **Anadolu Üniversitesi Sosyal Bilimler Dergisi**, 16(4), 39-52.
- Erdut, Z. (2007) “Enformel İstihdamın Ekonomik, Sosyal ve Siyasal Etkileri”, **Çalışma ve Toplum Dergisi**, 12, 53-82.
- Erkuş, H. Karagöz, H. (2009) “Türkiye’de Kayıt Dışı Ekonomi ve Vergi Kaybı Tahmini”, **Maliye Dergisi**, 156, 126-140.
- Fidan, H., ve Genç, S. (2013) “Kayıtdışı İstihdam ve Kayıtdışı İstihdama Etki Eden Mikro Faktörlerin Analizi: Türkiye Özel Sektör Örneği”, **Mehmet Akif Ersoy Üniversitesi Sosyal Bilimler Enstitüsü Dergisi**, 5(9), 137-150.
- Gashi, A., ve Williams, C. C. (2019) “Evaluating the Prevalence and Distribution of Unregistered Employment in Kosovo: Lessons from a 2017 survey”, **South East European Journal of Economics and Business**, 14(1), 7-20. doi: <https://doi.org/10.2478/jeb-2019-0001>.
- Göze, A. (2016) **Liberal, Marxiste, Faşist, Nasyonal Sosyalist ve Sosyal Devlet**, İstanbul: Beta Yayınları.
- Güler, H. ve Toparlak, E. (2018) “Türkiye’de Kayıtdışı Ekonominin Vergi Politikalarının Sürdürülebilirliği Üzerindeki Etkisi”, **İstanbul İktisat Dergisi**, 68, 161-179.

- Gülođlu, T. Korkmaz, A. ve Kıp, M. (2003) “Türkiye'de Kayıt Dışı İstihdam Gerçeđine Bir Bakış”, **Sosyal Siyaset Konferansları Dergisi**, 45, 51-95.
- Gümüő, T. (2000) “Dıőssallık ve Kayıt Dışı Ekonomi Kavramına İliőkin Bir Deđerlendirme”, **Gazi Üniversitesi Dergisi**, 3, 63-70.
- Heywood, A. (2014) **Siyasi İdeolojiler**, İstanbul: Adres Yayınları.
- ILO, (2002) **Resolution Concerning Decent Work and the Informal Economy, The General Conference of the International Labour Organization 90th Meeting**, Geneva: ILO Publishing.
- Islahi, A. A. (2017) **Müslümanların İktisadi Düşünce ve Analizlere Katkıları**, İstanbul: İktisat Yayınları.
- Işıık, N. ve Acar, M. (2003) “Kayıt Dışı Ekonomi: Ölçme Yöntemleri, Boyutları, Yarar ve Zararları Üzerine Bir Deđerlendirme”, **Erciyes Üniversitesi İktisadi ve İdari Bilimler Fakültesi Dergisi**, 21, 117-136.
- İç İşleri Bakanlığı (2021). <https://www.icisleri.gov.tr/turkiyenin-nufus-haritasi> (10.03.2021).
- Jütting, J Parlevliet, J. ve Xenogiani, T. (2008) “Informal employment Re-Loaded, Institute of Development Studies”, **IDS Bulletin**, 38, 28-36.
- Kaleli, E. ve Karaca, C. (2019) “Türkiye’de Kayıt Dışı İstihdama İliőkin Çözüm Önerileri”, **Sosyal Politika Çalışmaları Dergisi**, 44, 769-792.
- Kılıç, R. ve Özçelik, Ö. (2006) “Küresel Bir Sorun: Kayıt Dışı Ekonomi”, **Dumlupınar Üniversitesi Sosyal Bilimler Dergisi**, 16, 337-358.
- Koç, N. (2016) “Mali, Ekonomik, Sosyal ve Siyasal Yönleriyle Türkiye’de Kayıt Dışı Ekonomi”, **Optimum Ekonomi ve Yönetim Bilimleri Dergisi**, 3(2), 85-103.
- Korkmaz, A. ve Çatal, Ö. (2017) **Kayıt Dışı İstihdamla Mücadelede Bütüncül Bir Yaklaşım: İş Dünyası, Sivil Toplum, Kamu ve Üniversite Birlikteliđi, İş Dünyası Kayıtsız Kalmıyor**, Akademik Rapor (Ed. Adem Korkmaz), Ankara: Epamat Basım.
- Krasniqi, B. A., ve Williams, C. C. (2017) “Explaining Individual- and Country-Level Variations in Unregistered Employment Using a Multi-Level Model: Evidence From 35 Eurasian Countries”, **South East European Journal of Economics and Business**, 12(2), 61-72.
- Kalaycı, C. ve Kalan, E. (2017) “Türkiye’de Kayıt Dışı İstihdamla Mücadele Politikalarının Analizi, Uluslararası Ekonomi”, **İşletme ve Politika Dergisi**, 1(1), 17-34.
- Ledriz. (2010) **ILO Recommendation 204: Concerning the Transition From the Informal To The Formal Economy, Zimbabwe: LEDRIZ Publishing**.
- Mahirođulları, A. ve Korkmaz, A. (2018) **İşsizlikle Mücadelede Emek Piyasası Politikaları: Türkiye ve AB ülkeleri**, Bursa: Ekin Yayınevi.
- Önder, İ. (2001) “Kayıt Dışı Ekonomi ve Vergileme”, **İstanbul Üniversitesi Siyasal Bilgiler Fakültesi Dergisi**, 24, 241-254.
- Önsal, N. (2017). **Endüstri İliőkileri Sözlüğü**, İstanbul: Metal-İş Yayınları.

- Özşuca, Türcan, Ş. ve Toksöz, G. (2003) **Sosyal Koruma Yoksunluğu Enformel Sektör ve Küçük İşletmeler**, Ankara: Ankara Üniversitesi Siyasal Bilgiler Fakültesi Yayınlar.
- Sarıca, A. O. (2006) **Kayıt Dışı İstihdam ve Mücadele Yöntemleri**, *Ankara*: Devlet Planlama Teşkilatı Müsteşarlığı Yıllık Programlar ve Konjonktür Değerlendirme Genel Müdürlüğü, Uzmanlık Tezi.
- Seyyar, A. (2008). **Sosyal Siyaset Terimler Sözlüğü**, Sakarya: Sakarya Yayınevi.
- Sosyal Güvenlik Kurumu (2021).  
[http://www.sgk.gov.tr/wps/portal/sgk/tr/calisan/kayitdisi\\_istihdam/kayitdisi\\_istihdam\\_oranlari/kayitdisi\\_istihdam\\_orani](http://www.sgk.gov.tr/wps/portal/sgk/tr/calisan/kayitdisi_istihdam/kayitdisi_istihdam_oranlari/kayitdisi_istihdam_orani) (10.03.2021).
- Sugözü, İ. H. (2010) **Kayıt Dışı Ekonomi ve Türkiye**, Ankara: Nobel Yayınları.
- Surdej, A. (2017) **OECD Ülkelerinde Kayıt Dışı İstihdamı Azaltmaya Yönelik Politikalar, İş Dünyası Kayıtsız Kalmıyor**. Akademik Rapor (Ed. Adem Korkmaz), Ankara: Epamat Basım.
- Şenel, D. (2018) “İnşaat Sektöründe Kayıt Dışı İstihdamın İncelenmesi: Denizli İli Örneği”, **Süleyman Demirel Üniversitesi Vizyoner Dergisi**, 10(23), 66-83.
- Şenel, D. ve Kumaş, H. (2019) “Kendi Hesabına Çalışanların Kayıt Dışı İstihdama Bakışı”. **SGD-Sosyal Güvenlik Dergisi**, 9 (2), 361-388. DOI: 10.32331/sgd.658713
- Türkiye İstatistik Kurumu. (2017), Hane Halkı İşgücü Anketleri Mikro Veri Seti.
- Türkiye İstatistik Kurumu (2017a). Uluslararası Göç İstatistikleri.  
<https://data.tuik.gov.tr/Bulten/Index?p=Uluslararası-Goc-Istatistikleri-2017-30607> (10.03.2021).
- Türkiye İstatistik Kurumu (2017b). Nüfus Projeksiyonları.  
<https://data.tuik.gov.tr/Kategori/GetKategori?p=nufus-ve-demografi-109&dil=1> (10.03.2021).
- Uğur, S. (2014) “Türkiye’de Kayıt Dışı İstihdamın Etkilerinin Ekonometrik Bir Perspektiften Değerlendirilmesi (2005-2013)”, **Uluslararası Hakemli Ekonomi Yönetimi Araştırmaları Dergisi**, 1(1), 57-75.
- Us, V. (2004) **Kayıt Dışı Ekonomi Tahmini Yöntem Önerisi: Türkiye Örneği, Türkiye Ekonomi Kurumu Tartışma Metni**, Ankara: TEİ Yayınları.
- Williams, C. C., Franic, J. (2015) “Tackling the Propensity Towards Undeclared Work: Some Policy Lessons From Croatia”, **South East European Journal of Economics and Business**, 10(1), 18-31.
- Williams, C.C., ve Horodnic, I. (2018) “Extent and Distribution of Unregistered Employment in the Service Industries in Europe”, **The Service Industries Journal**, 38:11-12, 856-874, DOI: [10.1080/02642069.2018.1481209](https://doi.org/10.1080/02642069.2018.1481209)
- Yağmur, A. S.(2013) “Seçilen Ülkeler Ve Ülkemizdeki Kayıt Dışı İstihdamın Karşılaştırılması ve Seçilen AB Üyesi Devletlerde Kayıt Dışı İstihdamla Mücadele Örnekleri”, **Sosyal Güvence**, (3), 1-19.  
<https://dergipark.org.tr/en/pub/sosyalguvence/issue/16502/188769>
- Yereli, A B., ve Karadeniz, O. (2004), **Kayıt Dışı İstihdam**, Ankara: Odak Yayınevi.