

# KÜLTÜR MİRASIMIZ “KOLAN DOKUMALAR” VE AKKOÇ KÖYÜ KOLAN DOKUMA ÖRNEKLERİ

## Culturel Heritage “Girth Weaving” and Examples of Girth Weaving From Akkoç Village

Yard.Doç.Dr. Habibe KAHVECİOĞLU SARI\*  
Yeşim BAŞ\*\*

### GİRİŞ

Dokumacılık, Anadolu’da yaklaşık üç bin yıldır varlığını sürdürmektedir. Çeşitli uygarlıkların doğup geliştiği Anadolu’da geleneksel el dokumaları da zaman içerisinde küçük değişikliklerle de olsa günümüze kadar ulaşabilmiş kültürel değerlerimizdendir.

Dünyanın “stepler” bölgesinin başta at, sığır ve koyun olmak üzere kimi yaban hayvanlarını evcilleştiren ve onlara dayalı güçlü ekonomiler, kültürel yapılar ve nihayet çoğu imparatorluk düzeyinde devletler kuran ve bu yapıları günümüze taşıyan Türklerin tarihsel deneyimlerinin, ortak belleklerinin ve birikimlerinin diğer “tarımcı” kültürlerle göre farklı bir zenginlik ve çeşitlilik olarak insanlığa yeni şeyler söyleyebileceği açıktır. Hayvan tarımıyla buğday tarımının birleşip bütünleştiği Türkiye coğrafyasında Türk kültürünün oluşturduğu sözel-görsel zenginlik, tıpkı on bin yıllık toprak altı zenginliği gibi, henüz işlenmemiş, keşfedilmemiş ve yeniden üretilerek çağımız insanına aktarılmamıştır. Çağımız insanının henüz anlayıp kavrayamadığı tadına ve rengine vakıf olamadığı bu büyük birikim, “gö-

çebe-hayvancı” veya “hayvancı-tarımcı yapıların önce “kent-fabrika” şimdi de “apartman-market” odaklı yeni kültürel tutumlar nedeniyle hızla gündelik hayattan uzaklaşmakta ve kuşaktan kuşağa aktarılma süreçleri sekteye uğramaktadır (Oğuz, 2009: 56).

Araştırma kapsamına aldığımız Antalya İli, en önemli gelir kaynağının turizm olmasına ve buna paralel gelişen hızlı sosyo-kültürel değişime rağmen kültürel değerlerimizin az da olsa izine rastlanılan bölgelerden biridir. Antalya ve çevresinde bu değerlerin günümüze taşınmasında etkili Türk topluluklarından biri de Yörüklerdir. Bölgede yüzlerce yıl sosyal ve kültürel kimliklerini geliştiren Yörükler yazın yaylada, kışın da sahilde sürdürdükleri konar-göçer yaşamın etkisiyle çok fazla iç içe girmiş bir kültürel yapı göstermektedirler. Yörükler kendilerine has kültürel öğelerle bölge kültürüne önemli katkılarda bulunmuşlardır (Kılınç, 2010: 7).

El dokumacılığı da Yörüklerin bölge kültürüne katkılarının biridir. Geleneksel el dokumacılığının sürdürülmesinde ve günümüze kadar ulaşmasında önemli katkıları bulunmaktadır. Araştırmamız sırasında

\* Pamukkale Üniversitesi Denizli Meslek Yüksekokulu, Denizli, hkahveci@pau.edu.tr

\*\* Türk Standartları Enstitüsü, Denizli, yesim-omer-bas@hotmail.com.

kolan dokumacılığının halen varlığını sürdürdüğü köy olarak tespit ettiğimiz Akkoç köyü de tipik bir Yörük köyüdür.

Antalya iline 50 km. uzaklıkta olan köyün ilk adı ‘Yörük Bademlisi’dir. Aslen köy halkının Yörük olduğu bilinmektedir. 20. yy. başlarında Sarıkeçili Yörüklerinin bir kısmı buraya yerleşerek, yerleşik hayata geçmiş ve uzun zamana dayanan bir köy hayatına alışmışlardır. Köy aile yapıları içe kapalıdır. Yani kendi kendilerine yetmeye çalışırlar. Dışarıdan (Sarıkeçili Yörüklerinden olmayanlardan) evlilik yapmazlar. Tipik bir Yörük köyünün tüm örf ve âdetlerini yıllardır sürdüren köylüler, gelenek ve göreneklerine son derece bağlı olduklarını belirtmişlerdir (Musa Partal, ve Rukiye Şahin, Akkoç Köyü). Bu bağlılık sayesinde kolan dokumacılığının günümüze kadar ulaşabildiği düşünülmektedir.

Ancak son yıllarda ekonomik gelişmeler, modernleşme, turizmdeki artış ve göçler nedeniyle Antalya’da kültürel farklılaşmalar oldukça hız kazanmıştır. Buna paralel olarak da Yörük kültürünün önemli bir parçası olan el dokumacılığı, konar-göçer yaşam tarzından yerleşik düzene geçilmesi, teknolojik gelişmeler, modern hayata uyum ve çeşitli sosyo-ekonomik sebeplerden dolayı yok olmaya başlamıştır.

Yukarıda da bahsettiğimiz sebeplerden dolayı kaybolmaya başlayan kolan dokumacılığının Antalya ili Akkoç köyünde halen kullanıldığı ve köyde kolan dokumayı bilen tek dokumacının da Rukiye Şahin olduğu tespit edilmiştir. Rukiye Şahin kartlı kolan, kartsız kolan ve çift katlı kolan

dokuma tekniklerini bilmekte olup son zamanlarda yaşlılık ve görme problemleri nedeniyle nadiren kolan dokumaktadır.

Bu çalışmada Antalya ili Akkoç köyünde yapılmakta olan kartlı kolan dokumacılığı, yörede gerçekleştirilen görüşme ve gözlemler ışığında; kullanılan araç-gereç, desen, renk ve teknik özellikleri ile kullanım alanları açısından incelenmiş, köyde sağlam kalmış sekiz adet kolan dokuma ile ilgili gözlem formları doldurularak fotoğrafları çekilmiş ve desen raporları hazırlanmıştır.

### 1.Kolan Dokuma

Araştırma konumuz olan çarpanalı kolan dokumacılığı, Anadolu’da tarih öncesi dönemlerde kullanılan dokuma tekniklerindedir. Enleri dar, boyları oldukça uzun olan şerit halindeki çözümlü dokumalara genel olarak “kolan dokuma” adı verilmektedir.

Kolan dokumalar kullanılan araç ve tekniğe göre kartlı ya da kartsız olarak iki gruba ayrılmaktadır. Çözgü yüzlü dokumaların kartlarla dokunan örneklerine “çarpana dokuma” ya da “kartlı kolan dokuma” adı verilmektedir. Çözgü ve atkı olarak bilinen iki iplik sisteminin temel oluşturduğu, yün, kıl, pamuk ipliklerle yer tezgâhında dokunan, kartların yerine gücü çubukunun kullanıldığı, bu çubuk vasıtasıyla açılan ağızlıktan geçirilen atkı ipliklerinin sıkıştırılmasıyla elde edilen, çözgü yüzlü şerit halindeki dokumalara “kolan dokuma” ya da “kartsız kolan dokuma” denilmektedir.

Kolan dokuma ile çarpanalı kolan dokuma aynı gibi görünse de kullanılan araç ve teknikten kaynaklanan

farklılıklar söz konusudur. Kolan dokuma, üç ayak, tevni, tavnı, kondu gibi isimlerle anılan yer tezgâhında dokunur. Çarpanalı kolan dokuma ise özel bir tezgâh gerektirmeden çarpanlar yardımı ile dokunur (Sarıoğlu vd. 2005: 14).

Yalman (1977: 472); aslı göçebe olup sonradan yerleşmiş köylerde yürükler seyrek olarak kullanılan tezgâha “kolan veya kon” tezgâhı adı verildiğinden ve iki çeşidi bulunduğundan bahsetmektedir. Kolan tezgâhı; karşılıklı direklere tek kat olarak bağlanan, istenilen ölçüye göre boy salan tezgâh olarak tanımlamakta ve ismini de kolandan aldığını belirtmektedir. Kon tezgâhı ise; iki direkt arasında uzun şeyleri dokuyan ve sarma iplerden meydana gelen tezgâh olarak tanımlamaktadır.

Türk Standartları Enstitüsü (TS: 13019), Çarpanayı; Kösele, formika, ahşap, mukavva ve benzeri malzemelerden, avuca sığabilecek büyüklükte, üçgen, kare veya altıgen şeklinde kesilmiş plakalar, Çarpana Dokumayı ise; Yukarıda tarifi yapılan plakaların, köşelerinde bulunan deliklerden geçirilen çözümlü ipliklerinin, çarpanaların belli sayılarda ileri geri, sağa sola çevrilmesi ile oluşan ağızlıktan atkılı ipliğinin atılması sonucu gerçekleştirilen, çözümlü ve atkılı iplikleri, yün, pamuk ve ipek olabilen, el dokumacılığı kapsamında yapılan, çözümlü yüzlü, ince kuşak şeklinde imal edilen dokuma türü ya da dokuma tekniği olarak tanımlamaktadır.

Çarpanalı kolan dokumacılığının başlangıç tarihi ve yeri ile ilgili tam ve kesin kanıt bulunmamasıyla birlikte çarpanalarla dokun-

muş en eski buluntunun “Ramses Kuşağı” olarak anılan bir eşarp olduğu tahmin edilmektedir. 342 tabletle gerçekleştirilen bu eşarpın göğüs ve omuzların üstüne örtülmek için dokunduğu sanılmaktadır. Beyaz renkli dokunan orta kısım, renkli kenar bordürleri ile mavi, kırmızı, sarı ve yeşille çevrelenmiştir. Bu eşarp geçen yüzyılın ortasında Memhis’ten (Yukarı Mısır) satın alınmıştır. Şu anda Liverpool Arkeoloji Müzesinde saklanmaktadır.

Mısır’da eski imparatorluğa ait heykeller ve tasvirlerin üzerinde de Firavun mezarlarını süsleyen resimlerde tabletle kolan dokumalarına ait şekillere oldukça sık rastlanmaktadır (Fotoğraf 1) (Kosswig, 1970: 87).

Çarpanalı kolan dokumacılığı Asya ve Orta Doğu’da doğduğu günden itibaren varlığını sürdüren bir sanattır. Burmaya ve onu çevreleyen Güneydoğu Asya’ya Çin ve Hindistan’dan ulaşmıştır. Bu bölgelerde yapılan tabletle kolan dokumaları halen ihraç maddesi olmaktadır. Japon tabletle kolan dokumacılığı, düz dokuma olarak, çoğunlukla ipek kullanılarak hazırlanmış, basit desen özellikleri ile bilinmektedir. Çin’in en çarpıcı tabletle kolan dokuma mamülleri zikzak desenli, 6 delikli tabletlelerle dokunmuş, ağır, sık dokulu, eğer kayışlarıdır. Burma tabletle kolan dokumacılığı din ile yakın ilişkilidir. Üzerinde özel yazı bulunan rahip kemeri ve özel bantlar yüzyıllardır dokunmaktadır. Bu dokumacılık Doğu ve Ortadoğu’nun birbirinden uzak birçok yöresinde geliştirilmiştir. Birçok Doğu, Ortadoğu ve Kuzey Afrika ülkelerinde hâlâ bu yöntemle kemerler dokunmaktadır (Daltaban 1990: 37-38).

Orta Asya'da yaşayan Türk topluluklarının yaşam tarzları gereği, sürekli yer değiştirmeleri sonucu, kolan dokumalarının kullanım ve çevre şartlarına bağlı olarak zamanla yıprandığını varsayarsak, bu dokumanın ilk ne zaman ve nerede kullanıldığını tespit etmek oldukça zordur. Ancak çok eski tarihlerden itibaren Türk topluluklarının kolan dokumacılığı ile uğraştıkları bilinmektedir.

Osmanlı dönemine ait belgelerde "kolan" olarak geçen, çadır süslemelerinde, çadırların pencere detaylarında ve koşum takımlarında kullanılmış olan çarpanalı dokuma örnekleri Topkapı Sarayı Müzesi'nde sergilenmektedir (Sarioğlu, vd. 2005; 20).

Türk toplulukları arasında çok eski çağlardan beri kullanılmakta olan kolan dokumacılığı, Anadolu'da Yürükler ve aşiretler tarafından az da olsa halen yapılmaktadır.

## 2.Akkoç Köyü Kolan Dokumacılığı

Akkoç köyünde yaşayan ve kolan dokumayı bilen belki de son usta Rukiye Şahin, kolan dokumalarda çözgü ipi olarak önceleri yün ve kıl kullanırken günümüzde ise daha çok ipek, keten, merserize, pamuk ve sentetik vb. malzemelerden yapılmış iplikler kullanılmaktadır. Eskiden özenle eğirip, doğal bitkilerle boyadığı yün ve kılları kolan dokumada kullanırken, günümüzde bu işlem zor ve zahmetli olduğundan piyasada satılan hazır iplikleri tercih ettiğini belirtmiştir. Ancak kolan dokumalarda desenler geçmişteki özelliklerini korusa da yün ipe dokunan kolanın formunu ve güzelliğini vermektedir. Rukiye usta yün ve kıldan elde edilen iplikleri renklendirmek için kullandığı doğal bitkileri ve elde edilen renkleri şöyle sıralamıştır.

kırmızı – kök boya,  
mor – kök boya ve çivit otu karışımı,  
sarı – muhabbet çiçeği, cehri, sarı-papatya, sumak karışımı  
yeşil- muhabbet çiçeği, cehri ve çivit otu karışımı  
mavi- çivit otu,  
kahverengi-ceviz kabuğu,  
siyah-ceviz kabuğu veya meşe palamudu.

Rukiye usta, bitkilerle yün boyama işlemi için bitkileri su ile birlikte kazana koyarak kaynattığını, kazanı ateşten indirip biraz soğumaya durunca sıkı eğrilmiş (bükülmüş) ve kelep yapılmış yünleri kazana saldıığını ve bir gece kazanda beklettiğini, kazandan çıkarılan kelepelerin fazla boyasını sıkarak kurumaya bıraktığını anlatmıştır. Bitkilerle yapılan boyamada ipliğin boyasının hiç solmadığını özellikle vurgulamıştır.

Kolan dokuma sırasında kullanılan iki araçtan biri kılıçtır. Kılıç kartların döndürülmesi sırasında çözgü ipliklerinin aralanması ile açılanan ağızlık denilen aralıktan geçirilen atkı ipliğini sıkıştırmak için kullanılan araca denilmektedir (Demir 1995). Akkoç köyünde atkı ipliklerinin sıkıştırılması ve yerleştirilmesi için kullanılan tahtadan yapılmış üzeri desenle süslenmiş araca "dartı" denilmektedir (Fotoğraf,1).



Fotoğraf 1.Dartı

Köyde atkının açılan ağızlıktan geçirilmesi için mekik yerine ya küçük bir dal parçası ya da kelep yapılmış küçük bir iplik kullanılmaktadır. Kolan dokumada dana veya deve gönünden yapılmış kartlar kullanılmaktadır (Fotoğraf,2).



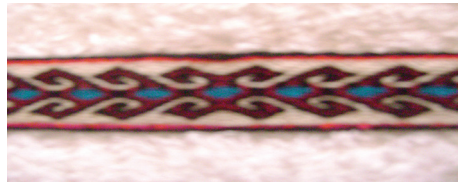
Fotoğraf 2. Deve ve dana gönünden kartlar

Köyde kartlı kolan dokuma için özel bir desen raporu hazırlanmamaktadır. Rukiye usta kolanlarda kullandığı yanırları dokurken ya ninesinden öğrendiği ve hafızasına yerleşmiş yanırlardan ya da “fakı” adını verdiği küçük deri kartlarla dokunmuş örnek kolanlardan yararlanmaktadır (Fotoğraf, 3). Rukiye ana “ben fakıma bakarım örneğimi kurarım” diyor. Bu fakıların bazıları ninesinden kalmış. Bunların en az 100 senelik olduğunu söylemektedir.



Fotoğraf 3. Fakı-dana gönünden kartlar

Akkoç köyünde kolan dokumada kullanılan yanlış adları; yay başı kelep, kurtağzı, keklük bacağı, yılanyaştığı, ala ve kıvrım olarak belirlenmiştir. Dokumalarda kullanılan bu yanlış adlarının nereden kaynaklandığı ve anlamları hakkında köyden detaylı bir bilgi alınamamıştır. Ancak Rukiye ana en çok kıvrım yanlışını sevdiğini ve neşesi yerindeyse kıvrım yanlış dokuduğundan bahsetmiştir. Kıvrım yanlışının genç kızların çeyizi için dokunduğunu, bu deseni dokumanın zor olduğunu, daha önceleri bu deseni çok kullandığını fakat şimdi nasıl dokunduğunu hatırlayamadığını söylemiştir (Fotoğraf 4). Rukiye ana ninesinden kalan kıvrım yanlışının fakısını İstanbul’dan gelen bir grup araştırmacının incelemek amacıyla aldıklarını ve geri getirmediklerini ifade etmektedir. Rukiye ananın “fakım olmadığından kıvrım kolanı dokuyamıyorum artık” derken boynu bükülmektedir. Kolan dokuma tamamlandıktan sonra dokumanın uç kısımları saç örgüsüyle örülerek temizlenmektedir (Fotoğraf 5).



Fotoğraf 4. Kıvrım yanlış



Fotoğraf 5. Saç örgüsüyle uç temizleme

Köyde dokunan kolanlar daha çok hayvanlarda yük taşımak, bebekleri sırtta taşımak, genç kızların çeyizlerine koymak ve cenazenin kefenine sarılıp bağlanmasında kullanılmaktadır. Köyde cenazeleri sarmak için dokunan kolana “kat ipi” denilmektedir. Rukiye ana kendi cenazesi için dokuduğu “kat ipi”ni sandıktan çıkartarak göstermiş ve bu kolanların yün iplik kullanılarak, daha geniş, sade yanışlı ve canlı renk kullanılmadan dokunduklarını belirtmiştir (Fotoğraf,6).



Fotoğraf 6. Kat ipi (cenazede kullanılan)

### 3.Gözlem Formları

#### Gözlem Formu 1



Fotoğraf 1.Kolan dokuma

|   |   |   |   |   |   |   |   |   |   |    |    |    |    |    |    |    |
|---|---|---|---|---|---|---|---|---|---|----|----|----|----|----|----|----|
|   |   |   |   |   |   |   |   |   |   |    |    |    |    |    |    |    |
| A |   |   |   |   |   |   |   |   |   |    |    |    |    |    |    |    |
| B |   |   |   |   |   |   |   |   |   |    |    |    |    |    |    |    |
| C |   |   |   |   |   |   |   |   |   |    |    |    |    |    |    |    |
| D |   |   |   |   |   |   |   |   |   |    |    |    |    |    |    |    |
|   | 1 | 2 | 3 | 4 | 5 | 6 | 7 | 8 | 9 | 10 | 11 | 12 | 13 | 14 | 15 | 16 |

Şekil 1.Desen raporu

**Örnek No:**1 Bkz. Fotoğraf:1

**Dokuma Türü:**Kartlı kolan dokuma

**Kart Sayısı:**16

**İplik Geçirme Yönü:**Hep aynı yöne

**Kartları Çevirme Yönü:**Hep ileri

**Kolanın Boyu:**3 metre

**Yapılış Tarihi:**10-15 yıl önce (tahmini)

**Yapılış Amacı:**Bebek taşımada kullanılmak için

**Kullanılan iplik Cinsi:**Orlon ip

**Çözgüde Kullanılan Renkler:**Sarı, mor, yeşil

**Bugünkü Durumu:**Kolan oldukça iyi görünümündedir.

**Onarım Görüp Görmediği:** Görmemiştir.

#### Gözlem Formu 2



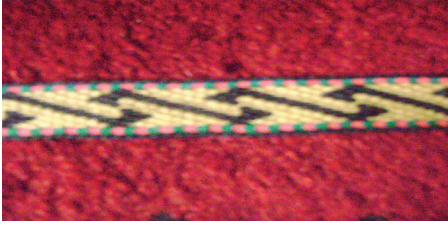
Fotoğraf 2.Kolan dokuma

|   |   |   |   |   |   |   |   |   |   |    |    |    |    |    |    |    |    |
|---|---|---|---|---|---|---|---|---|---|----|----|----|----|----|----|----|----|
|   |   |   |   |   |   |   |   |   |   |    |    |    |    |    |    |    |    |
| A |   |   |   |   |   |   |   |   |   |    |    |    |    |    |    |    |    |
| B |   |   |   |   |   |   |   |   |   |    |    |    |    |    |    |    |    |
| C |   |   |   |   |   |   |   |   |   |    |    |    |    |    |    |    |    |
| D |   |   |   |   |   |   |   |   |   |    |    |    |    |    |    |    |    |
|   | 1 | 2 | 3 | 4 | 5 | 6 | 7 | 8 | 9 | 10 | 11 | 12 | 13 | 14 | 15 | 16 | 17 |

Şekil 2.Desen raporu

**Örnek No:**2 Bkz. Fotoğraf:  
**Dokuma Türü:**Kartlı kolan dokuma  
**Kart Sayısı:**19  
**İplik Geçirme Yönü:**Hep aynı yöne  
**Kartları Çevirme Yönü:**Dört ileri, dört geri  
**Kolanın Boyu:**5 metre  
**Yapılış Tarihi:**1990 (tahmini)  
**Yapılış Amacı:**Çeyiz için  
**Kullanılan iplik Cinsi:**Orlon ip  
**Çözgüde Kullanılan Renkler:** Pembe, yeşil, siyah, sarı  
**Bugünkü Durumu:**Kolan oldukça iyi görünümündedir.  
**Onarım Görüp Görmediği:** Görmemiştir.

### Gözlem Formu 3



Fotoğraf 3.Kolan dokuma

|   | 1 | 2 | 3 | 4 | 5 | 6 | 7 | 8 | 9 | 10 | 11 | 12 | 13 | 14 | 15 | 16 | 17 | 18 | 19 |
|---|---|---|---|---|---|---|---|---|---|----|----|----|----|----|----|----|----|----|----|
| A |   |   |   |   |   |   |   |   |   |    |    |    |    |    |    |    |    |    |    |
| B |   |   |   |   |   |   |   |   |   |    |    |    |    |    |    |    |    |    |    |
| C |   |   |   |   |   |   |   |   |   |    |    |    |    |    |    |    |    |    |    |
| D |   |   |   |   |   |   |   |   |   |    |    |    |    |    |    |    |    |    |    |

Şekil 3.Desen raporu

**Örnek No:**3 Bkz. Fotoğraf:  
**Dokuma Türü:**Kartlı kolan dokuma  
**Kart Sayısı:**12  
**İplik Geçirme Yönü:**Kartların yarısı önden arkaya, yarısı arkadan öne.  
**Kartları Çevirme Yönü:**Hep aynı yöne çevrilir, üçgenler oluştuktan sonra 1. karttan başlamak üzere her atkı atımından sonra sırayla sırası gelen kart sabit kalır diğerleri çevrilir.

**Kolanın Boyu:**5 metre  
**Yapılış Tarihi:**2005 (tahmini)  
**Yapılış Amacı:**Çeyiz için  
**Kullanılan iplik Cinsi:**Orlon ip  
**Çözgüde Kullanılan Renkler:** Pembe, yeşil, sarı, siyah  
**Bugünkü Durumu:**kolan oldukça iyi görünümündedir.  
**Onarım Görüp Görmediği:** Görmemiştir.

### Gözlem Formu 4



Fotoğraf 4.Kolan dokuma

|   | 1 | 2 | 3 | 4 | 5 | 6 | 7 | 8 | 9 | 10 | 11 | 12 | 13 | 14 | 15 | 16 |
|---|---|---|---|---|---|---|---|---|---|----|----|----|----|----|----|----|
| A |   |   |   |   |   |   |   |   |   |    |    |    |    |    |    |    |
| B |   |   |   |   |   |   |   |   |   |    |    |    |    |    |    |    |
| C |   |   |   |   |   |   |   |   |   |    |    |    |    |    |    |    |
| D |   |   |   |   |   |   |   |   |   |    |    |    |    |    |    |    |

Şekil 4.Desen raporu

**Örnek No:**4 Bkz. Fotoğraf:  
**Dokuma Türü:**Kartlı kolan dokuma  
**Kart Sayısı:**16  
**İplik Geçirme Yönü:**Kartların yarısı önden arkaya, yarısı arkadan öne.  
**Kartları Çevirme Yönü:** Dört ileri, dört geri  
**Kolanın Boyu:**5 metre  
**Yapılış Tarihi:**Yapım yılı hatırlanmıyor  
**Yapılış Amacı:**Bebek için  
**Kullanılan iplik Cinsi:**Orlon ip  
**Çözgüde Kullanılan Renkler:** Pembe, yeşil, sarı, kahverengi  
**Bugünkü Durumu:**kolan oldukça iyi görünümündedir.  
**Onarım Görüp Görmediği:** Görmemiştir.







Gözlem formlarında incelenen kolanlardan yola çıkarak köyde kolan dokumalarda istenilen genişliğe göre 12, 13, 16, 18 ve 19 kart kullanıldığı, Çözgü ipliklerini kartlardan geçirmede daha çok düz iplik geçirme ve orta simetri sistemi uygulandığı tespit edilmiştir. Desenleri oluştururken kartları çevirme yönü olarak sıklıkla hep ileri ve dört ileri dört geri çevirme yöntemi kullanılmıştır. Ancak köyde genelde son zamanlarda sıklıkla kullanılmayan dokuma sırasında kartların yerini değiştirmek ya da bazı kartları sabit tutarak diğerlerini çevirmek suretiyle farklı yansılar elde edildiği tespit edilmiştir. Kolanların boyu 2 ile 6 metre arasında değişmektedir. İncelenen kolanlar cenaze, çeyiz, bebek ve hayvanlarda yük taşıma amaçlı dokunmuştur. Kolanlarda kullanılan renkler ise; sarı, mor, yeşil, siyah, kahverengi, beyaz, pembe ve lacivettir. Kolanların yedisi orlon iplik kullanılarak dokunmuş olup, yalnızca cenaze için dokunan kolanda yün iplik kullanılmıştır.

Akkoç köyü kolan dokumacılığı örneğinden ve daha önce yapılan çalışmalardan yola çıkarak, günümüzde Anadolu'da kolan dokumaların geleneksel yaşama kültürünü devam ettiren çok az sayıda köyde varlığını sürdürdüğünü söylemek mümkündür. Kolan dokuma yaşlı bireyler tarafından yapılmakta olup dokuyucu sayısı da her geçen gün azalmaktadır. Kolanlara, ya çeyiz amaçlı ya da yaşlıların cenazesinde kullanılmak üzere sadece sandıklarında rastlanmaktadır. Günümüzde kolan dokumaların yenileri dokunmadığı gibi eski dokumalarda korunmadığı için örneklerinin bulunması güçleşmektedir.

Bu nedenle Akkoç köyünde yapılan çalışmada kolan dokuma bilen tek kadın dokuyucuyla yapılan görüşme

sonucunda köyde yapılan kolan dokumaların teknik, desen, renk ve kullanılan malzeme olarak tespit edilmesi, bulunan kolan dokuma örneklerinin fotoğraflarının çekilerek arşivlenmesi, kolan dokumalarının gelenekselliğini koruması, kaybolmalarını ve yozlaşmalarını önlemek, gelecek kuşaklara doğru aktarımını sağlamak açısından önemli görülmektedir.

Ayrıca kolan dokumaların varlığını sürdürebilmesi için ülkemizde kolan dokuma yapılan köylerin ve kolan dokuma örneklerinin tespit edilerek renk, desen ve teknik özelliklerinin belirlenmesi, farklı tasarımlarla yeni kullanım alanlarının yaratılması, turizmde hediyeelik eşya yapımında kullanılması gibi girişimlerde bulunulması gerekmektedir.

#### KAYNAKLAR

- Daltaban, D.1990, "Tabletli Kolan Dokumacılığı ve Çeşitli Tekniklerle Dokunmuş Kolanların Desenleri Üzerinde Bir Araştırma". Yayınlanmamış Yüksek Lisan Tezi. Ankara: Ankara Üniversitesi, 1990.
- Demir S. T. *El Dokumacılığı ve Çarpana Dokuma*. Ankara: 1995.
- Kahvecioğlu, H "Türkiye'de Kolan Dokumacılığı Güzelpınar Köyü (Denizli) Örneği". Ankara: ICANAS 38.Uluslararası Asya ve Kuzey Afrika Çalışmaları Kongresi, 2007.
- Kılınç, N., "Antalya Yöresi Yörük Fıkraları Üzerine Bir Araştırma". Yayınlanmamış Yüksek Lisan Tezi. Isparta: Süleyman Demirel Üniversitesi, 2010.
- Kosswig, L. "Çarpanacılık ve İstanbul Topkapı Sarayı Müzesinde Bulunan Çarpana dokumaları", *Türk Etnoğrafya Dergisi*, s.XII, Ankara. (1969): 86-87.
- Sarioğlu, Halide ve diğer. *Dokuma-I Çarpanalı Dokumalar*. İstanbul: YA-PA Yayınları, 2005.
- TS 13019, Ankara: Türk Standartları Enstitüsü Yayınları.
- Oğuz, M. Öcal. *Somut Olmayan Kültürel Miras Nedir?*. Ankara: Geleneksel Yayınları, 2009.
- Yalman (Yalkın), A.R. *Cenupta Türkmen Oymakları II*. Ankara: Kültür Bakanlığı Yayınları:256, Kültür Eserleri:14, 1977.

#### Kaynak Kişiler

- Rukiye Şahin, 78 yaşında, Akkoç Köyü, Antalya.  
Musa Partal, 75 yaşında, Akkoç Köyü, Antalya.