

TRABZON ŞEHİRİNDE NÜFUSUN GELİŞİMİ VE MEKÂNSAL DAĞILIŞI*

*Ahmet Emrah SİYAVUŞ**
Rauf BELGE****

ÖZ

Belirli bir mekân ve zaman dilimindeki insan sayısını ifade eden nüfus, şehirlerin mekânsal gelişimini doğrudan etkileyen bir dinamizmdir. Şehirlerde nüfusun artmasına bağlı olarak konut ihtiyacı artmakta, bu da şehirlerin yatay ve dikey yönde büyümesini hızlandırmaktadır. Şehirleşme olarak bilinen bu süreçte nüfusun zamansal ve mekânsal değişiminin bilinmesi büyük önem arz eder. Bir şehrin nüfusu incelenirken, zaman içerisindeki gelişimi ve değişimi, mekânsal dağılışı ve şehirleşme üzerindeki etkileri ele alınır. Bu bağlamda, bu çalışmada Karadeniz Bölgesinin Doğu Karadeniz Bölümü'nde yer alan Trabzon şehrinde nüfusun zamansal ve mekânsal değişimi ele alınmıştır. Mahallelere göre nüfusun dağılışı ve yoğunluğu görsel olarak ifade edilmiştir. Trabzon nüfusu, Cumhuriyet öncesi ve sonrası olmak üzere iki ana başlık altında incelenmiştir. Şehrin Cumhuriyet'ten önceki nüfusu konuyla ilgili yazılmış kaynaklardan elde edilmiş; Cumhuriyet sonrası nüfusu Türkiye İstatistik Kurumu'ndan (TÜİK) temin edilmiştir. Elde edilen veriler coğrafi bakış açısı ile analiz edilerek harita, tablo ve grafiklere dönüştürülmüş, nüfusun gelişimi ve mekânsal dağılışı ortaya konulmuştur.

Anahtar Sözcükler: Trabzon, Nüfus Gelişimi, Nüfus Dağılışı

POPULATION DEVELOPMENT AND SPATIAL DISTRIBUTION IN TRABZON

ABSTRACT

Population, which expresses the number of people in a certain place and period, is a dynamism that directly affects the spatial development of cities. Due to the increase in population in cities, the need for housing increases, accelerating the horizontal and vertical growth of cities. In this process known as urbanization, it is of great importance to understand the temporal and spatial changes of the population. While examining a city's population, its development and change over time, its spatial distribution, and its effects on urbanization are discussed. In the context of this study, the temporal and spatial evolution of the population in the

* *Gönderim Tarihi: 30.04.2022. Kabul Tarihi: 06.06.2022.*

** *Dr. Öğr. Üyesi, Marmara Üniversitesi Fen-Edebiyat Fakültesi Coğrafya Bölümü, İSTANBUL. emrah.siyavus@marmara.edu.tr, ORCID: 0000-0003-1116-1275.*

*** *Dr., Pamukkale Üniversitesi Fen-Edebiyat Fakültesi Coğrafya Bölümü, DENİZLİ. rbelge@pau.edu.tr, ORCID: 0000-0001-9985-5485.*

city of Trabzon, which is located in the Eastern Black Sea Part of the Black Sea Region, is discussed. The distribution and density of the population according to the neighbourhoods are expressed visually. The population of Trabzon has been examined under two main headings, before and after the Republic. For this purpose, it was obtained from the sources written on the subject in the period before the Republic; The post-republic population was obtained from the Turkish Statistical Institute (TUIK). The data obtained were analyzed from a geographical point of view and transformed into maps, tables, and graphics, and the development and spatial distribution of the population were revealed.

Keywords: Trabzon, Population Development, Population Distribution

Giriş

İçinde bulunulan zaman ve mekânın özelliğine bağlı olarak artan veya azalan nüfus; sınırları belirli bir mekân ve zaman dilimindeki insan sayısını ifade eder. Mekân bilimi olan coğrafya; insanların sayıları, dağılımları, hareketleri ve nitelikleri ile yakından ilgilidir.¹ Nüfusun zaman içerisindeki gelişimi ve değişimi, doğal kaynaklarla ilişkisi, toplumların gelişimi ve şehirleşmeye olan etkileri nüfus coğrafyasının bileşenlerini oluşturur.²

Nüfusun özellikle son 200 yıldaki hızlı artışıyla birlikte sosyal ve ekonomik değişimler ortaya çıkmış, bu durum kırlardan kentlere göç edilmesine zemin hazırlamıştır. Söz konusu göçlerle birlikte nüfusun doğal çevre üzerindeki baskısı artmıştır. Şehir sayısının ve şehirleşmenin artmasını sağlayan nüfusun çevre üzerindeki etkileri, miktarı ve yoğunluğu nispetinde şekillenir.³ Nüfusun niceliği ve niteliği hususunda çeşitli araştırmalar yapılmakla birlikte nüfus, insanlık tarihinin her döneminde bir güç unsuru olarak kabul edilmiş, siyasi, askeri ve ekonomik gücün sembolü olmuştur.⁴ Bu durum nüfusun iyi bir şekilde planlanıp yönetilmesiyle mümkün olabilmektedir. Bu bakımdan dinamik bir unsur olan nüfusun ve sayımlarının dünya, bölge, ülke ve hatta en küçük yerleşmeler dâhilinde incelenip bu nispette planlamaları yapılmaktadır.

Büyük nüfus kütlelerinin çeşitli nedenlerle dar bir alanda yoğunlaşması, şehirlerin kurulmasında etkili olmuştur.⁵ Zira şehirler, dar bir sahada, büyük nüfus kütlelerinin birlikte bulunduğu, geçimini temin ettiği yerleşmelerdir.⁶ Ancak şehirsiz mekân içerisinde nüfus, homojen bir şekilde dağılmamıştır.

¹ Ali Tanoğlu, *Nüfus ve Yerleşme*. 1969, s. 29.

² Ertuğrul Murat Özgür, *COG 108 Nüfus Coğrafyası*, Ankara 2011, s. 7.

³ Ali Tanoğlu, 1986, a.g.m., s. 29.

⁴ Cemalettin Şahin, "Türkiye Nüfusu", *Türkiye Coğrafyası ve Jeopolitiği*, Ed.M. Hayır Kanat. İstanbul 2016, s. 2019.

⁵ Ali Tanoğlu, "İskân Coğrafyası: Esas Fikirler, Problemler ve Metod", *Türkiyat Mecmuası*, C: 11, İstanbul 1954, s.1-2.

⁶ Süha Göney, *Şehir Coğrafyası*, İstanbul 1984, s.1.

Nüfusun şehir içinde coğrafi dağılışını etkileyen birçok faktör bulunur. Yoğunluk, arsa değerleri, kira bedeli, erişilebilirlik, saygınlık, estetik kaygılar, gürültü ve kirlilik gibi etkenler, nüfusun şehir içindeki dağılışında önemli rol oynar.⁷

Yapılan çalışmalar, şehirleşmenin nüfusun artması ile mümkün olacağını göstermektedir. Tümertekin şehirleşmeyi; bir ülkede belirli bir zaman diliminde yaşayan nüfusun belirlenen kriterlere göre şehir kabul edilmesi ve o yerleşmedeki nüfusun artması olarak tarif etmiştir.⁸ Şehirleşmeyi doğrudan etkileyen nüfus, aynı zamanda yerleşmelerin kır ve şehir ayırımında en fazla kullanılan kriterlerden biri olmuştur. Nüfusun belli bir miktarı aşması, yerleşme içerisindeki yoğunluğu ile sosyo-ekonomik yapısı şehir ve kır ayırımında esas alınmaktadır. Bunlar içerisinde yoğunluk, şehir ve kır ayırımında en fazla kullanılan yöntemlerden biridir. Bununla birlikte şehir sınırları ve şehirselle nüfusun yoğunluğunun tespiti hususunda farklı yaklaşımlar bulunmaktadır.⁹ Çeşitli çalışmalarda şehir nüfusu idari sınırlara göre tespit edilmeye çalışılsa da merkezden itibaren yerleşmenin süreklilik arz ettiği alanlar şehirselle nüfus kapsamında değerlendirilmelidir.

Şehirselle nüfus yoğunluğu, coğrafya, şehir planlama ve kentsel/bölgeselle ekonomi alanlarında çalışan araştırmacılar tarafından ele alınmaktadır,¹⁰ çünkü arazi kullanımı, mekân kullanımı, şehir trafiği, çevre ve yaşam kalitesi vb. ile yakından ilgilidir.¹¹ Bu bakımdan yöneticiler ve politikacılar şehirselle nüfusun bilinmesi yapılacak yatırım ve planlamaları yakından ilgilendirir.¹²

Çalışma Alanı

Karadeniz kıyı gerisinde artan yükselti, nüfusun kıyı kesimlerde ve sularını Karadeniz'e boşaltan akarsular tarafından oluşturulan vadi tabanlarında ve yamaçlarında gelişmesine neden olmuştur. Batıda Melet Çayı vadisi ve doğuda Çoruh vadisi tarafından iki bölüme ayrılan Doğu Karadeniz Dağları'nın

⁷ Abdullah Uğur-Alparslan Aliağaoğlu, *Şehir Coğrafyası*, Ankara 2019, s.133.

⁸ Erol Tümertekin, *Türkiye'de Şehirleşme ve Şehirselle Fonksiyonlar*, İstanbul 1973, s. 1.

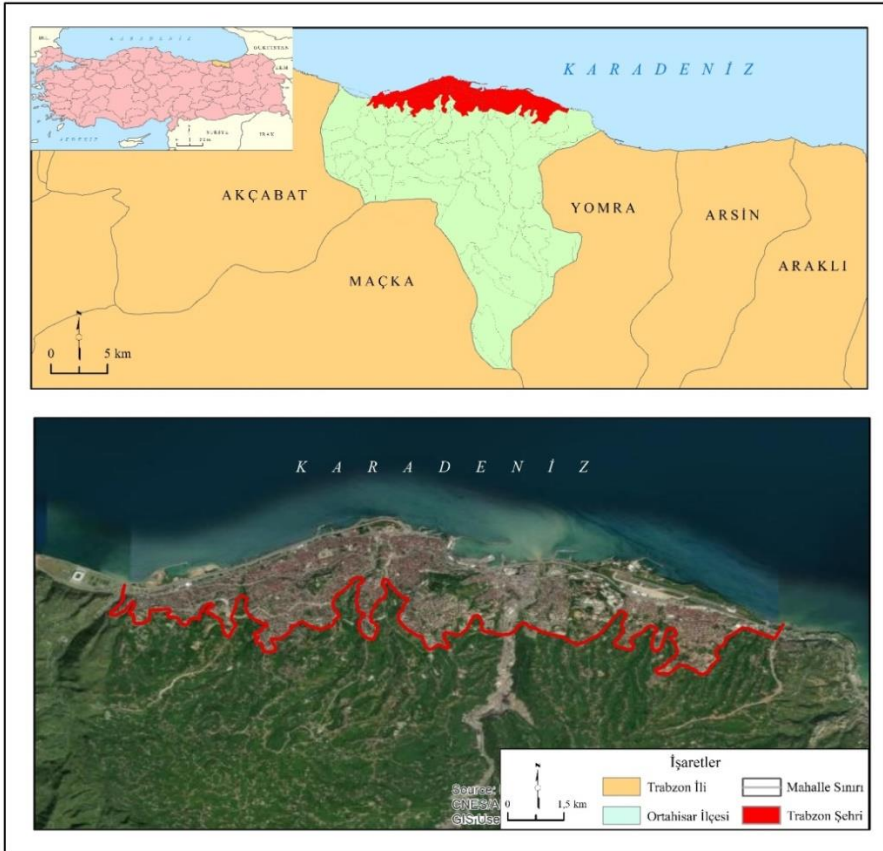
⁹ Minghong Tana-Xiubin Lia-Changhe Lu-WeiLuo-Xiangbin Kong-Suhua Ma, "Urban population densities and their policy implications in China", *Habitat International* C: 32, 2008, s. 471-484.

¹⁰ Kasanko Marjo-Barredo Cano Jose'-Lavallo Carlo-Mccormick Niall-Demicheli Luca-Sagris Valentina-Brezger Arne, "Are European cities becoming dispersed? A comparative analysis of 15 European urban areas", *Landscape and Urban Planning*, C: 77, S: 1-2, s.111-130.

¹¹ Roberto Camagni, Maria Cristina Gibelli, Paolo Rigamonti, "Urban mobility and urban form: The social and environmental costs of different patterns of urban expansion", *Ecological Economics*, C: 40, 2002, s. 199-216; Lin Li, Yohei Sato, Haihong Zhu, "Simulating spatial urban expansion based on a physical process", *Landscape and Urban Planning*, C: 64, 2003, s. 67-76.

¹² Yuming Fu, C.Tsuriel Somerville, "Site density restrictions: Measurement and empirical analysis", *Journal of Urban Economics*, C: 49, 2001, s.404-423.

kuzeyde kalanlarına kıyı sıra dağları denir.¹³ Söz konusu kıyı sıra dağlarının bir bölümünü teşkil eden Kalkanlı Dağları ve Ortahisar ilçe sınırlarında bulunan Değirmendere'nin oluşturduğu vadiler ve kıyı ovası başlıca jeomorfolojik ünitelerdir (Harita 2). Ayrıca kıyı gerisinde yer alan denizel taraçalar da şehrin doğu-batı istikametinde gelişimine neden olan diğer bir morfolojik birimdir. Çalışma alanı olan Trabzon şehri de bu taraçalar üzerinde kurulmuştur.¹⁴

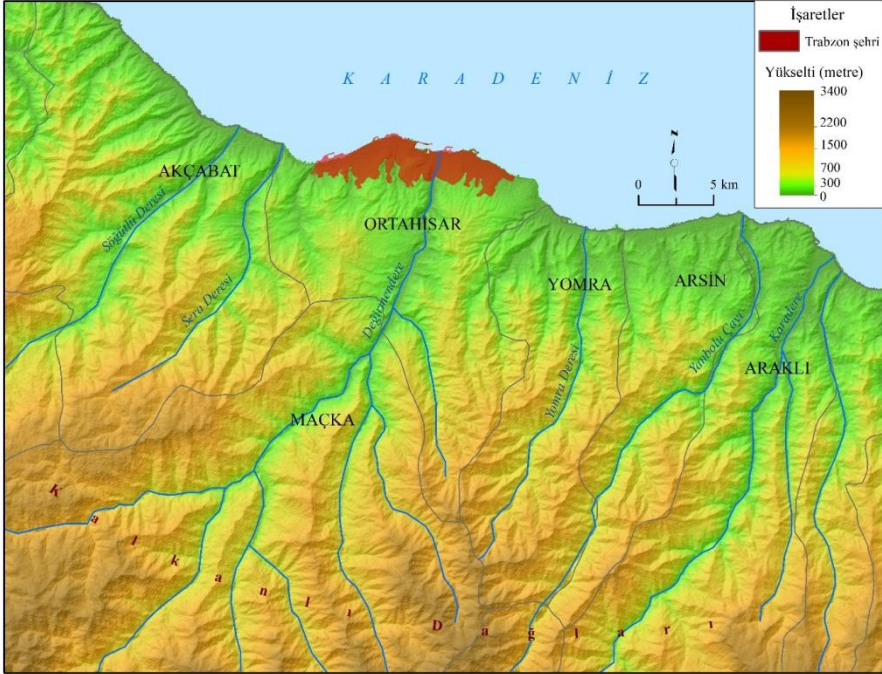


Karadeniz Bölgesi'nin Doğu Karadeniz Bölümünde yer alan Trabzon şehri, günümüzde Trabzon ilinin merkez ilçesini teşkil eden Ortahisar ilçesinin merkezini oluşturmaktadır. Trabzon ilinin 2012 yılında çıkartılan 6360 sayılı kanun ile büyükşehir belediyesi olmasının ardından Ortahisar ismini alan

¹³ Hayati Doğanay, "Trabzon'un Doğal Çevre Özellikleri ve Başlıca Sonuçları", *Trabzon 2006*, Trabzon 2006, s. 26

¹⁴ Ahmet Ardel, "Trabzon ve Civarının Morfolojisi Üzerine Gözlemler", *Türk Coğrafya Dergisi*, C: 1, Ankara 1943, s.71.

merkez ilçe, doğuda ve güneydoğuda Yomra, güneybatıda Maçka, batıda Akçaabat ile hemhudut olup kuzeyde Karadeniz ile çevrelenmiştir (Harita 1). Trabzon ilinin 18 ilçesinden 334.228 nüfusu ile en kalabalığı olan Ortahisar, aynı zamanda ilin idari merkezidir. Ortahisar ilçesi, yaklaşık 190 km²'lik yüzölçüme sahip olup, doğu-batı yönünde Karadeniz'e olan kıyısı 22 km'dir. Çalışma sahası, Ortahisar ilçesinin kıyı kesiminde yer alan şehrsel alandan ibarettir.



Harita 2. Trabzon şehri ve yakın çevresinin yükselti basamakları

Trabzon'un işlek limana sahip olması ve deniz yoluyla ticareti yapılan ürünlerin Anadolu ve İran'a kadar ulaştırılmasında üstlendiği rol sayesinde ilkçağlardan bu yana önemini koruyan bir yerleşme olmuştur. Nitekim uzun bir dönem Trabzon, "İran-Kafkasya ve Erzurum" üzerinden gelen transit ticaret malların Avrupa'ya, Tuna üzerinden deniz yoluyla gelen malların ise doğuya ulaştırılmasında önemli bir toplanma ve dağıtma merkezi olmuştur.¹⁵ Sahip olduğu geniş hinterlandı sayesinde Osmanlı döneminde Samsun'dan Gümüşhane'ye kadar uzanan geniş bir vilayetin merkeziydi.¹⁶ Günümüzde de

¹⁵ Hayati Doğanay, "Trabzon'da Nüfus Hareketleri ve Göçler", *Atatürk Üniversitesi Fen-Edebiyat Fakültesi Araştırma Dergisi*, S: 15, Erzurum 1986, s.124

¹⁶ Mehmet Bayartan, "Kentsel Fonksiyonlar ve Trabzon Örneğinde Özel Fonksiyonların Kentsel Gelişime Etkileri", *Karadeniz İncelemeleri Dergisi*, C: 1, S: 2, Trabzon 2007, s. 128

liman fonksiyonu ile ön plana çıkan şehir, bünyesinde barındırdığı üniversite ve çeşitli sanayi kuruluşları ile Doğu Karadeniz'in en gelişmiş şehri durumundadır.

Çalışma sahasını teşkil eden Trabzon şehri 42 mahalleden oluşup yaklaşık 24 km²'lik bir alana sahiptir. Araştırma alanı doğuda Çimenli Mahallesi ile başlayıp batıda 1 Nolu Beşir Mahallesi'ne kadar devam etmektedir. Şehrin en güneyinde yer alan nokta ise Soğuksu Mahallesi'nin güney yarısıdır. Söz konusu 42 mahallenin bir kısmının idari sınırlarının tamamı çalışma sahası içerisinde yer alırken, Çukurçayır gibi bazı mahallerin idari sınırlarının bir bölümü şehirselleşmiş alan dışında kalmaktadır. Şehrin doğu-batı yönündeki uzunluğu 22 km olup, kuzey-güney doğrultusundaki genişliği farklılık göstermekle birlikte maksimuma ulaştığı alan 3,2 km'dir. Nüfusun artmasıyla birlikte şehrin güney yönündeki gelişimi devam etmektedir.

Veri ve Yöntem

Bu çalışmada Trabzon şehri nüfusunun gelişim evreleri ve bunlara sebep olan faktörler ele alınmıştır. Nüfusun Cumhuriyet öncesi ve sonrasındaki gelişimi, mahallelere dağılışı ve yoğunluğu incelenmiş; bunlar üzerinde etkili olan unsurlar ortaya konulmaya çalışılmıştır. 2012 yılında çıkartılan 6360 sayılı Büyükşehir Yasası'nın ardından ilin tamamı şehir olarak kabul edilmiş olsa da çalışma sahasını teşkil eden şehirselleşmiş alan, nüfus ve fonksiyon gibi coğrafi kriterler göz önünde bulundurularak tespit edilmiştir. Şehirselleşmiş nüfus yoğunluğu tespit edilirken TÜİK'in belirlemiş olduğu idari sınırlar yerine coğrafi kriterler doğrultusunda belirlenen şehir sınırı ve bu sınırlar dâhilindeki nüfus esas alınmıştır. Yerleşmenin daimî olduğu ve merkezi sahadan itibaren süreklilik arz ettiği mahalleler çalışma sahasına dâhil edilmiştir. Bu bağlamda uydu görüntüleri ile mahalle sınırları Coğrafi Bilgi Sistemleri ortamında üst üste bindirilmiş, böylece şehirselleşmiş alanlara denk gelen mahalleler tespit edilmiştir.

Çalışma yürütülürken; tarihi kaynaklar, konuyla ilgili literatür, Devlet İstatistik Enstitüsü'nden (DİE) alınan genel nüfus sayımları ve TÜİK'in adrese dayalı nüfus kayıt sisteminden istifade edilmiştir. Çalışma nüfusun gelişimi, dağılışı ve yoğunluğunu gösteren harita, tablo ve grafiklerle desteklenmiştir. Haritalar oluşturulurken ArcGIS 10.8 yazılımından yararlanılmıştır.

Cumhuriyet Öncesi Trabzon Şehri Nüfusu

Yaklaşık 5 bin yıldır farklı kavimlere ev sahipliği yapmasına karşın, Trabzon nüfusuna ilişkin istatistik veriler Osmanlı dönemine dayanmaktadır. Trabzon ve çevresi Osmanlı hâkimiyetine geçmesiyle birlikte bölgedeki Türk ve Müslüman nüfusu hızlı bir şekilde artmıştır. Önceleri sancak merkezi olan şehir, 1650'lerden sonra Trabzon eyaletinin merkezi durumuna gelmiştir. 19. Yüzyılda idari yapılanmasında birtakım değişiklikler olmuş, merkez sancağıyla birlikte 5 sancaklı vilayetin merkezini teşkil etmiştir. 1916-1918 yılları arasında işgale uğrayan şehir, 1920 yılında TBMM'nin açılmasının ardından il statüsüne

geçmiştir.¹⁷ Siyasi alanda ve idari taksimatta meydana gelen değişiklikler nüfusun gelişimi üzerinde etkili olmuştur.

Trabzon'un fethinden sonra şehrin nüfusuyla ilgili bilgi veren ilk arşiv 1486 tarihli, 828 numaralı Trabzon Tahrir Defteri'dir. Söz konusu kayıtlara göre şehrin nüfusu 7.575 olup bunların 5.500'ünü gayrimüslim, 2.075'ini Müslüman nüfus oluşturmuştur (Tablo 1). 1532 yılına gelindiğinde şehrin nüfusu 7.750'ye çıkmıştır. 1583 yılında ise şehirdeki Müslüman nüfusu artarak 6.100'e yükselmiş bu durum şehrin toplam nüfusunun 11.000'e çıkmasını sağlamıştır. 1681-1683 yıllarında yapılan tahminlere göre şehirde 8.000 Müslüman, 5.000 gayrimüslim olmak üzere yaklaşık 13 bin kişi yaşamıştır. 18. yüzyılın sonunda aradan geçen zamana rağmen şehrin nüfusunda bariz bir değişiklik olmamış toplam nüfus 14.000'e yaklaşmıştır. 1834-1835 Nüfus Defteri'ne göre şehrin nüfusu %70'i Müslüman olmak üzere toplamda 25.000'e yükselmiştir.¹⁸

1880 yılında 34.300 olan Trabzon şehir nüfusu, 1893 yılına gelindiğinde 28.600'e düşerken 1903 yılında tekrar 33.000'e kadar çıkmıştır. Özellikle Müslüman nüfusta meydana gelen dalgalanmalar şehrin nüfusunu etkilemiştir. Bu dönemde savaşların yaşanması, erkek nüfusun silahaltına alınması ve salgın hastalıklar nüfustaki dalgalanmayı artıran unsurlardır. Bununla birlikte şehrin I. Dünya Savaşı'na kadar işgale uğramaması ve yaşanan salgın ve doğal afet gibi nüfusu olumsuz etkileyecek hadiselerin; liman sayesinde yapılan sevkiyatlarla minimize edilmesi kitlesel göçlerin engellenmesini sağlamıştır.¹⁹

Yıllar	Müslüman	Gayrimüslim	Toplam
1486	2.075	5.500	7.575
1532	1.720	6.030	7.750
1583	6.100	4.900	11.000
1683	8.000	5.000	13.000
1794	9.000	5.000	14.000
1835	17.500	7.500	25.000
1880	21.500	12.800	34.300
1890	19.500	15.500	35.000
1893	16.000	12.600	28.600
1903	18.000	15.000	33.000

Tablo 1. Cumhuriyet öncesi Trabzon şehri nüfusu (1486-1903)
(Bostan, 2018; Günaçtı, 2017).

¹⁷ Nurettin Çakıcı, *Trabzon'un Demografik Yapısı (1923-1950)*, Yayınlanmamış Yüksek Lisans Tezi, Karadeniz Teknik Üniversitesi SBE, Trabzon 2014, s. 5

¹⁸ Hanefi Bostan, "XV-XIX. Yüzyıllarda Trabzon Şehir Nüfusu, Nüfusun Yükseliş ve Düşüş Nedenleri", *Avrasya Uluslararası Araştırmalar Dergisi*, C: 6, S: 13, 2018, s. 128-134

¹⁹ Yusuf Günaçtı, *Osmanlı'dan Cumhuriyete Trabzon'a Göçler: Göç, Demografik Hareketlilik ve Değişim Üzerine Bir Kent Örneği (1877 – 1930)*, Yayınlanmamış Yüksek Lisans Tezi, Hacettepe Üniversitesi Atatürk İlkeleri ve İnkılap Tarihi Enstitüsü, Ankara 2017, s. 114-120

Cumhuriyet Döneminde Trabzon Şehri Nüfusu

Cumhuriyet dönemi öncesinde yaşanan hadiseler nüfusun gelişimini olumsuz yönde etkilemiştir. Öncelikle 1869 yılında Süveyş Kanalı'nın açılmasıyla deniz ticareti yolunun başka bir yöne kayması, 1883 yılında Batum-Tiflis-Bakü demir yolunun inşa edilmesiyle Batum limanının aktif olmaya başlaması, I. Dünya Savaşı esnasında 2 yıl süren (1916-1918) Rus işgali, yerli Ermeni ve Pontus komitacıların mezalimi ve çeşitli salgın hastalıkların buna eklenmesi Trabzon şehrinin eski ihtişamını kaybetmesine, dolayısıyla nüfusunda gerilemeler olmasına neden olmuştur.²⁰ Bununla birlikte Cumhuriyetin ilk yıllarında yaşanan mübadele süreci ve doğal afetler nüfusun gelişimini etkileyen diğer unsurlardır.

Yukarıda zikredilen hadiselerden dolayı Cumhuriyet'in ilk nüfus sayımı olan 1927 yılında Trabzon şehrinin nüfusu önceki dönemlere göre azalarak 25.000'in altında kalmıştır. Nüfus artışıdaki dalgalanma 1950 yılına kadar sürmüş, nüfus miktarı 30.000 civarında seyretmiştir. Bu durum yıllık nüfus artışı oranı ve hızına da yansımıştır. 1935 ve 1940 yıllarında %2'lerde olan artış oranı, 1945 yılında nüfusun gerilemesiyle-%1,8'e düşmüş, 1950 yılında tekrar %2,8'e çıkmıştır. Yıllık artış hızı da aynı şekilde 1945 yılında -%019'a düşerken, 1950'de %026'ye yükselmiştir. 1950'ye kadar nüfusta yaşanan dalgalanmalarda etkili olan başlıca unsurlar; mübadele göçleri, Cumhuriyet öncesinde yaşanan savaşlardaki erkek nüfus kaybı, II. Dünya Savaşı'nın etkileri, şehir merkezinde yeterli derecede sanayi kuruluşlarının olmayışı ve nüfusun önemli bir bölümünün kırsal alanda ikamet etmesidir.

1950'lerden sonra ülke genelinde olduğu gibi Trabzon'da da kırdan kente olan göçler artmıştır. Trabzon şehrinde limanın modernize edilmesi, balık yağı ve fındık kırma makinelerinin tesisi sanayi faaliyetlerine öncülük etmiştir. Bu durum 1955 yılında ilk kez şehir nüfusunun 40.000 üzerine çıkmasını ve bu tarihten sonra daima artmasını sağlamıştır. Bu dönemde mutlak artış miktarı 10.120'ye ulaşmış olup, yıllık artış hızı %042,8 gibi oldukça yüksek bir seviyeye çıkmıştır. Karadeniz Teknik Üniversitesi'nin kurulması ve ilerleyen yıllarda artış trendinin devam etmesiyle 1975 yılında nüfus 100.000'e dayanmıştır. 1955-1975 yıllar arasındaki 5 yıllık sayım dönemlerinde, nüfusun mutlak artış miktarı 10.000'in üzerinde seyrederken, artış oranı %4, artış hızı ise %040'ların üzerinde gerçekleşmiştir (Tablo 2). Bir sonraki sayım dönemi olan 1980'de 100.000'i geçmiştir. Bahsi geçen 5 yıllık dönemdeki mutlak artış miktarı 11.193 olup, yıllık artış oranı %2,3, artış hızı ise %021,8'dir. 1980-1990 yılları arasında nüfus artışı hızlanmış 10 yıllık devredeki mutlak artış miktarı 35.000'i geçmiştir. Özellikle 1985 yılı Cumhuriyet döneminde nüfusun artış oranı ve hızı bakımından zirve yaptığı dönemdir. Zira söz konusu 5 yıllık devrede yıllık artış oranı %6,2, yıllık artış hızı ise %054'tür. 1990 yılına geldiğinde bir önceki döneme göre nüfus artışında kayda değer bir değişiklik olmadığı görülmektedir.

²⁰ Metin Tuncel, "Bugünkü Trabzon", *TDV İslâm Ansiklopedisi*, C: 41, İstanbul 2012, s.303. Doğanay, "Trabzon'da Nüfus Hareketleri...", s. 132.

Nüfus artışının gerçekleştiği 5 yıllık devreler düşünüldüğünde %0,3 artış oranı ve %2,7 artış hızı bakımından en düşük değerler ile karşılaşılmaktadır. Bu düşüşler mutlak nüfus artışının azaldığı anlamına gelmemeli, sadece artış hızındaki oransal düşüşleri işaret etmektedir. Ülke genelinde şehirli nüfusun artışında kırdan kente yapılan göçlerin etkisi hâkim unsur olarak karşımıza çıkmaktadır. Ancak Trabzon'da ekonomik sebeplerden dolayı kırsal yörelerden itilen nüfus için şehir merkezi daimî bir çekim alanı oluşturamamış, bu durum söz konusu nüfusun başka illere uzun mesafeli göçlerine neden olmuştur.²¹

Sayım Yılları	Nüfus Miktarı	Değişim Miktarı	Yıllık Artış Oranı (%)	Yıllık Artış Hızı (%) ²²
1927	24.634	-	-	-
1935	28.713	4.079	2,4	19,2
1940	32.789	4.076	2,8	26,5
1945	29.824	-2.965	-1,8	-19
1950	33.990	4.166	2,8	26,2
1955	42.110	10.120	4,8	42,8
1960	53.039	10.929	5,2	46,1
1965	65.516	12.477	4,7	42,3
1970	80.795	15.279	4,7	41,9
1975	97.210	16.415	4,1	37
1980	108.403	11.193	2,3	21,8
1985	142.008	33.605	6,2	54
1990	143.941	1.993	0,3	2,7
2000	214.949	71.008	4,9	40,1
2007	228.826	13.877	0,9	8,9
2010	234.063	5.237	0,8	7,5
2015	277.149	43.086	3,7	33,7
2021	288.375	11.226	0,7	6,6

Tablo 2. Trabzon şehri nüfus gelişimi (1927-2021)
(DİE, 1927-2000 ve TÜİK, 2007-2021).

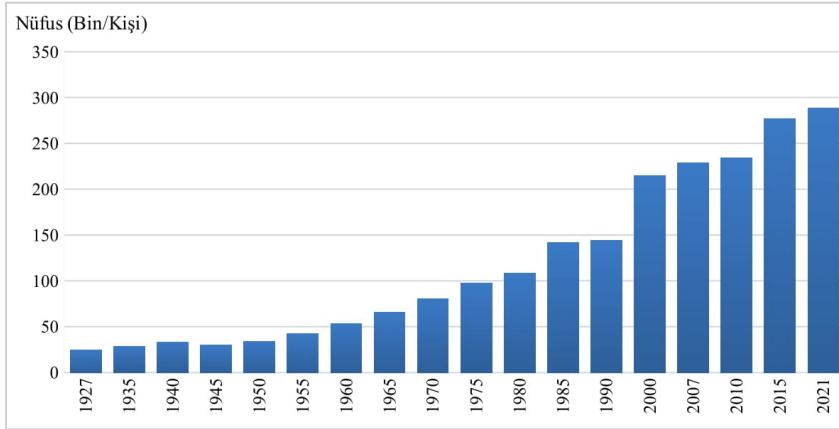
1990 yılından sonra nüfus sayımlarının 10'ar yıllık devrelerde yapılması kararlaştırılmıştır. Trabzon şehrinin 2000 sayımına göre nüfusu 214.949 çıkmıştır. Şehrin nüfusu 200.000 bandını aşarken, 10 yıllık sayım devreleri baz alındığında 71.008 ile en yüksek mutlak artış miktarına ulaşmıştır. Bu artışın oransal karşılığı %4,9 iken, artış hızı %40,1'dir. Bahsi geçen 10 yıllık devredeki

²¹ Doğanay, "Trabzon'da Nüfus Hareketleri...", s. 134.

²² Nüfus artış hızı hesaplamaları TÜİK'in kullanmış olduğu formüller ile yapılmıştır.

artış üzerinde Türkiye-Gürcistan sınırındaki Sarp Sınır Kapısı'nın açılması, dağılan Sovyetler Birliği ülkeleriyle yeni ticari ilişkilerin kurulması etkili olmuştur. Söz konusu gelişmelerle birlikte şehir eski canlılığına kavuşarak nüfusunda belirgin bir artış oldu. Liman üzerinden yapılan ticaret, şehirde kurulan Rus pazarı ve çeşitli şirketler Trabzon şehrinin bölgesel ölçekteki önemini daha da artırdı.²³

2006 yılında çıkartılan 5490 sayılı Nüfus Hizmetleri Kanunu ve 2005 yılında çıkan Türkiye İstatistik Kanunu çerçevesinde yerleşim yerlerinin nüfus bilgilerinin güncel kalması ve nüfus hareketlerinin düzenli bir şekilde incelenebilmesi için Adrese Dayalı Nüfus Kayıt Sistemi'ne (ADNKS) geçilmiştir. 2007 yılında ADNKS'den elde edilen verilere göre Trabzon şehrinin nüfusu 228.826'dır. 2000 yılından 2007'ye kadar geçen 7 yıllık süreçte mutlak artış miktarı 13.877 olmuşken, artış oranı %0,9 olarak hesaplanmıştır (Grafik 1 ve 2).

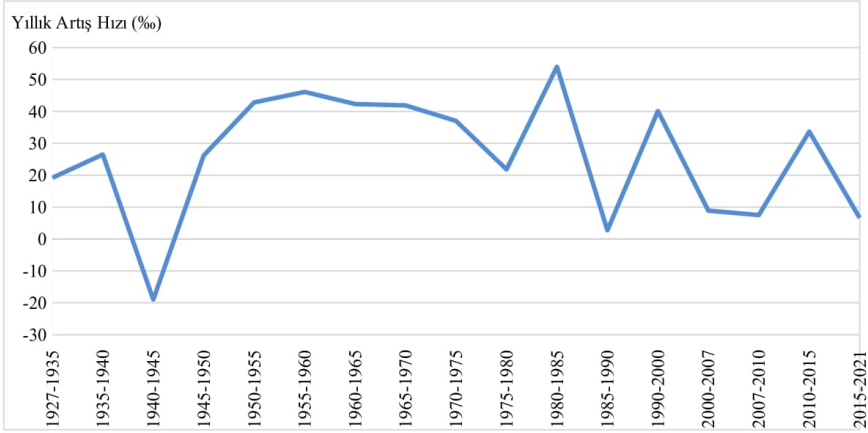


Grafik 1. Trabzon şehrinde nüfusun gelişimi (1927-2021).

2012 yılında yürürlüğe giren 6360 sayılı yasa ile 750.000'in üzerinde nüfusa sahip olan illerin büyükşehir belediyesi olması yönünde karar alınmıştır. Araştırma sahasının da içinde yer aldığı Trabzon ili söz konusu kriterleri sağladığı için büyükşehir statüsüne yükseltilmiştir. Bu yasayla birlikte merkez ilçede yer alan köy ve belediyeler mahalle statüsüne geçirilmiş, ilçenin tamamı şehir olarak kabul edilmiştir. Ancak bu çalışmada, Ortahisar ilçesinin kıyı kesiminde yer alan şehrsel alanda ikamet eden nüfus, şehir nüfusuna dâhil edilmiştir. 2015 yılında 42 mahalleyi içine alan şehrsel alandaki nüfus 277.149'dur. 2010-2015 yılları arasındaki 5 yıllık devrede şehrin nüfusu 43.086 kişi artmıştır. Bunun oransal karşılığı %3,7 iken artış hızı %33,7'dir. 2021 yılına gelindiğinde ise şehrin nüfusu bir önceki döneme göre 6 yılda 11.226

²³ Tuncel, *a.g.e.*, s. 302; Doğanay, "Trabzon'da Nüfus Hareketleri...", s. 135.

artarak 288.375'e yükselmiştir. Şehirdeki imar alanlarının azalması ve arsa fiyatlarının artmasından dolayı şehirli nüfusun artışında yavaşlama meydana gelmiştir. Ayrıca şehirden köylere yapılan tersine göçler²⁴ de bu durum üzerinde etkili olmuştur.



Grafik 2. Trabzon şehrinde nüfus artış hızı (1927-2021).

Nüfusun Mekânsal Dağılışı ve Yoğunluğu

Bir yerleşmedeki nüfusun dağılışı ve yoğunluğu üzerinde fiziki ve beşerî coğrafya faktörleri etkilidir. Topografik özellikler, yükselti, iklim, bitki örtüsü, toprak ve litolojik özellikler nüfusun mekân üzerindeki dağılışını doğrudan etkileyen fiziki unsurlardır. Nüfusun dağılışı düzeninde sanayi tesisleri, tarım alanları, yer altı kaynakları, göçler ve ulaşım ağı gibi beşerî faktörlerin etkisi bulunmaktadır.²⁵

Çalışma sahasını teşkil eden Trabzon şehrinde, fiziki ve beşerî faktörler nüfusun dağılışı üzerinde denetleyici unsur olarak karşımıza çıkar. Nitekim kıyı gerisinde yer alan plato sahasından dolayı nüfus kıyı sahasında, vadi tabanlarında ve hafif eğimli yamaçlarda toplanmıştır. Ayrıca şehrin yerleştiği alanda bulunan denizel taraçalar şehrin ve ulaşım ağlarının doğu-batı yönünde gelişmesini sağlayarak doğrudan nüfusun dağılışına etkilemiştir. Bunun yanında limanın bulunduğu alan ve buna bağlı olarak gelişen ticari faaliyetler, şehrin çekirdek sahasını ve onun etrafında nüfusun yoğunlaşmasına zemin hazırlamıştır. 1963 yılında Esentepe Mahallesi'nde öğretim faaliyetlerine başlayan Karadeniz Teknik Üniversitesi de şehirselleşme nüfusun dağılışı ve yoğunluğuna etkileyen diğer bir unsur olmuştur.

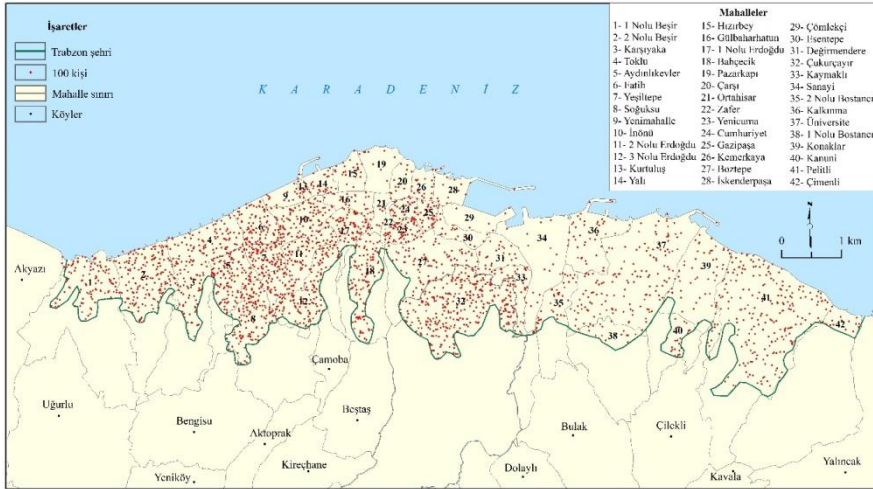
²⁴ Tersine göç kavramı için bakınız: Hasan Kara, İbrahim Gökburun, "Bir Tersine Göç Örneği: Kadioğluçiftliği Köyü (Kahramanmaraş)", *International Social Sciences Studies Journal*, C: 4, S: 26, 2018, s.5546-5560.

²⁵ Şahin, a.g.e., s. 227.

Kıyı gerisinde artan yükselti nedeniyle nüfus yukarıda zikredilen kıyı sahasında doğu-batı yönünde dağılış göstermiştir. İç kesimlere doğru gidildikçe topografik unsurlar yerleşmenin süreklilik arz etmesini engellemiştir. Şehrsel alandan iç kesimlere doğru gidildikçe nüfus seyrekleşmekte, vadi tabanlarında ve yamaçlarında kırsal yerleşmeler yer almaktadır.

Trabzon şehrinin tarihi nüvesini teşkil eden alan günümüzde Boztepe Mahallesi'nden başlayıp Kuzgundere vadisi ve yamaçlarını takiben kıyı ovasını oluşturduğu alandır. Gerek kıyı gerisinde artan yükselti gerekse de akarsular tarafından parçalanmış olan denizel taraçalar şehrin forumunun doğu-batı yönünde uzanmasına neden olmuştur. Ulaşım ağı ve nüfus bu doğrultuda gelişmiş olup, Maraş ve Kunderacılar caddeleri bu duruma örnek teşkil etmektedir. Ayrıca akarsular tarafından oluşturulan dar ve derin vadilerin doğu ve batı yamaçları arasında ulaşımı sağlayabilmek için yer yer viyadükler inşa edilmiştir.

Trabzon şehrinde nüfusun mekânsal dağılışı ele alınırken idari sınırlar yerine yerleşmenin süreklilik arz ettiği meskûn mahal çalışma sınırlarına dâhil edilmiştir. Nüfusun mahallelere dağılışını gösterebilmek için 2021 yılı nüfus verileri kullanılarak her noktanın 100 kişiyi temsil ettiği dağılış haritası oluşturulmuştur (Harita 3).



Harita 3. Trabzon'da Nüfusun Dağılışı, 2021.

Trabzon'un merkezi sahasında bulunan ve aynı zamanda sur içine tekabül eden 1.080 nüfusa sahip Ortahisar Mahallesi şehrin nüvesini oluşturur. Şehir zaman içerisinde bu merkezin etrafında özellikle doğu-batı yönünde gelişim göstermiştir. Bu gelişime paralel olarak nüfus kuzeyde Pazarcapı doğuda Yenicuma, Cumhuriyet, Gazipaşa, Çarşı, Kemerkaya, İskenderpaşa, Çömlekçi mahallelerinde dağılış göstermiştir. Nüfus söz konusu çekirdek sahanın batısında 1 Nolu Erdogdu, Gülbaharhatun, Hızırbey, Yalı, Kurtuluş, İnönü

mahallelerine doğru dağılmıştır. Boztepe'nin güneyinde plato sathına yerleşmiş durumda olan Çukurçayır, 31.937 kişi ile nüfusun en fazla olduğu mahalledir. Özellikle 2000'li yıllarda söz konusu mahalleye yapılan toplu konutlar nüfusun artmasını sağlamıştır. Merkezi sahada nüfusun artmasıyla birlikte şehir, topografyanın müsaade ettiği ölçüde kıyı gerisinde ve batı istikametinde gelişim göstermiş olup söz konusu alanda ikamet eden nüfusun sayısı artmıştır. Şehrin batı bölümünde yer alan İnönü, Yenimahalle, Fatih, Yeşiltepe, 2 Nolu Erdoğan, 3 Nolu Erdoğan, Aydınlikevler, Soğuksu, Toklu, Karşıyaka, 2 Nolu Beşir mahalleleri şehirli nüfusun yayılımı gösterdiği sahayı teşkil etmektedir. Son olarak Akyazı Mahallesi'nin doğusunda yer alan 1 Nolu Beşir Mahallesi, nüfusun batıdaki gelişim gösterdiği sınırı teşkil etmektedir.

Değirmendere'nin oluşturduğu kıyı ovasının batısında yer alan Sanayi Mahallesi'nde sanayi alanlarının geniş yer kaplaması, nüfusun az olmasına (1.776 kişi) neden olmuştur. Derenin batısında yer alan 2 Nolu Bostancı Mahallesi'nde bulunan alışveriş merkezi ve gerisinde Kalkınma Mahallesi'nin yerleştiği yamaçta tekrardan nüfusun arttığı görülür. Bunun doğusunda bulunan Üniversite Mahallesi, Karadeniz Teknik Üniversitesi'ne bağlı kampüslerin faaliyete geçmesiyle nüfusun arttığı bir mahalle olup, günümüzde 14.569 kişi ikamet etmektedir. Yine şehrin doğusunda Değirmendere'nin kolları tarafından parçalanmış vadilerin arasında kalan sırtlara yerleşen Konaklar ve Pelitli mahalleleri nüfusun dağılımı gösterdiği diğer alanlardır. Şehrin doğu sınırını teşkil eden Pelitli, 22.052 nüfusu ile Çukurçayır Mahallesi'nden sonra 2. kalabalık mahallesini oluşturmaktadır. Mahalle sınırları içerisinde yer alan Avrasya Üniversitesi ve çeşitli tesisler nüfusun artmasını sağlamıştır.

Şehirdeki insan ve mekân ilişkisini daha iyi ortaya koyabilmek için nüfus yoğunluğuna başvurulur. Zira nüfus ile alan arasındaki ilişkiyi ifade eden nüfus yoğunluğu, birim alandaki nüfus miktarının bulunmasıyla elde edilir. Nüfus yoğunluğu hesaplanırken çeşitli yöntemler kullanılabilir. Bunlar arasında en yaygın olanı aritmetik nüfus yoğunluğudur. Belli bir nüfusun belirli bir alana eşit olarak dağıtılmasıyla elde edilir. Başka bir ifadeyle bir idari üniteye km^2 'ye düşen nüfus miktarıdır.²⁶ Bir şehrin nüfus yoğunluğunu ortaya koyabilmek için öncelikle şehir sınırları belirlenip daha sonra bu alanda yaşayan nüfusa bölünmesi gerekir.²⁷ Trabzon şehrinde de nüfus yoğunluğu ele alınırken idari sınırlardan ziyade yerleşmenin süreklilik arz ettiği meskûn sahada ikamet eden nüfusun yüzölçümüne oranı hesaplanmıştır.

Trabzon şehrinin yüzölçümü $24 km^2$ olup, bu alanda yaşayan nüfus miktarı 288.375'tir. Buna göre Trabzon şehrinin nüfus yoğunluğu yaklaşık 12.015 'tir (Tablo 3). Trabzon şehrinde nüfus yoğunluğunun dağılımını incelediğimizde nüfus dağılımı haritasında olduğu gibi seyrek ve yoğun nüfuslu alanlar karşımıza çıkmaktadır. Şehirsel alan dâhilindeki yüzölçümü küçük,

²⁶ Hayati Doğanay, *Türkiye Beşeri Coğrafyası*, İstanbul 1997, s. 210.

²⁷ Hamid Sadi Selen, "Türkiye'de Köy Yerleşmeleri ve Şehirleşme Hareketleri", *Türk Coğrafya Dergisi*, C: 7-8, Ankara 1945, s. 110.

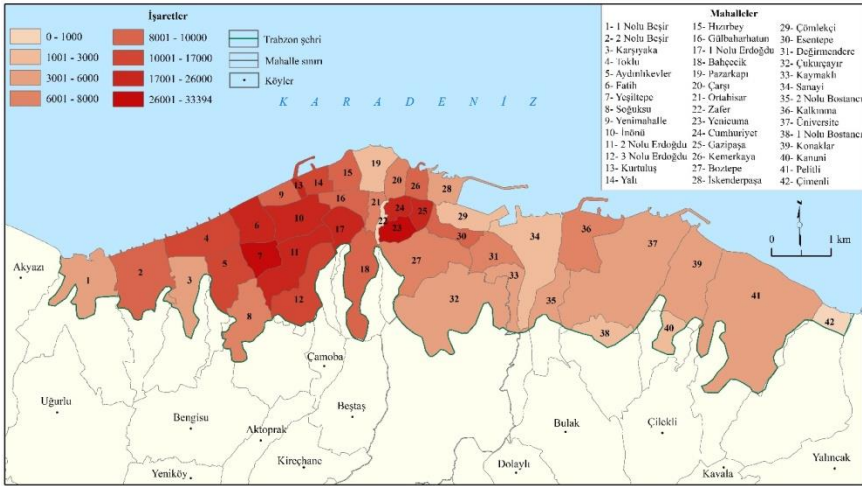
nüfusu ise fazla olan mahallerde nüfusun yoğun olduğu görülür. Trabzon şehrinde nüfus yoğunluğunun en fazla olduğu mahalle Yenicuma'dır. 0,2 km² yüzölçüme sahip olan mahallede km²'ye düşen kişi sayısı 33.394'tür. Ortalama nüfus yoğunluğunun 12.015 olduğu düşünüldüğünde Yenicuma Mahallesi'nin oldukça yüksek yoğunluğa sahip olduğu anlaşılır. Bu yoğunluğa oldukça yakın olan Yeşiltepe Mahallesi'nde km²'ye düşen kişi sayısı 33.239'dur. Şehrin merkezi sahasında yer alan ve Yenicuma Mahallesi'ne komşu olan Gazipaşa ve Cumhuriyet nüfus yoğunluğunun 20.000'den fazla olduğu mahallelerdir. Zağnos Vadisi'nin batısında yer alan 1 Nolu Erdoğan, 2 Nolu Erdoğan, Fatih ve İnönü mahallelerinde nüfus yoğunluğu 20.000 ve üzerindedir. Bahsi geçen mahallelerin batısında yer alan Toklu ve Aydınliköyler nüfusun ikinci dereceden yoğun olduğu mahallelerdir.

Mahalle Adı	Nüfus Miktarı (2021)	Yüzölçümü (km ²)	Nüfus Yoğunluğu (kişi/km ²)
Yenicuma	6.995	0,2	33.394
Yeşiltepe	9.689	0,3	33.239
Gazipaşa	4.042	0,2	25.775
1 Nolu Erdoğan	8.320	0,4	23.247
Kurtuluş	1.046	0,1	22.866
Cumhuriyet	3.335	0,2	22.383
Fatih	9.239	0,4	22.269
2 Nolu Erdoğan	13.310	0,7	20.041
İnönü	10.583	0,5	19.975
Aydınliköyler	13.622	0,9	16.646
Yalı	3.295	0,2	14.737
3 Nolu Erdoğan	13.972	1	14.598
Toklu	8.170	0,6	13.072
Kemerkaya	1.839	0,2	9.835
2 Nolu Beşir	16.356	1,7	9.761
Bahçecik	12.154	1,3	9.662
Gülbaharhatun	2.448	0,3	9.365
Yenimahalle	1.869	0,2	9.356
Hızırbey	2.542	0,3	9.299
Esentepe	2.225	0,2	9.201
Ortahisar	1.080	0,2	7.200
Değirmendere	2.657	0,4	7.032
Boztepe	8.397	1,2	6.894
Çarşı	1.430	0,2	6.532
Soğuksu	13.093	2,1	6.401
Kalkınma	4.697	0,8	6.212
Üniversite	14.569	2,6	5.650
Kaymaklı	4.260	0,8	5.644
İskenderpaşa	1.742	0,3	5.630
Pelitli	22.052	4	5.555
Karşıyaka	8.478	1,6	5.245

Konaklar	5.261	1,1	4.662
2 Nolu Bostancı	3.608	0,8	4.639
Çukurçayır	31.937	7,1	4.474
1 Nolu Beşir	10.927	2,8	3.908
Kanuni	2.212	0,8	2.914
Pazarkapı	1.041	0,4	2.653
Sanayi	1.776	1,1	1.597
Çömlekçi	563	0,4	1.575
1 Nolu Bostancı	1.615	1,6	1.016
Zafer	48	0,1	797
Çimenli	1.861	3,3	562
Trabzon şehri	288.375	24	12.015

Tablo 3. Trabzon şehrinde nüfusun mahallelere göre dağılışı ve yoğunluğu

Trabzon şehrinin tarihi nüvesini oluşturan ve aynı zamanda merkezi iş sahası sınırları içerisinde yer alan Ortahisar, Hızırbey, Gülbaharhatun, Çarşı, Kemerkaya ve İskenderpaşa km²'ye düşen kişi sayısının 5.000 ila 10.000 arasında değiştiği mahallelerdir. Yine zikredilen alanda yer alan ve tarihi dönemlerden bu yana ticari faaliyetlerin yürütüldüğü Pazarkapı, aynı zamanda Trabzon Limanı'nın yer aldığı Çömlekçi ve Trabzon Büyük Sanayi Sitesi'nin bulunduğu Sanayi Mahallesi'nde yerleşme daha sınırlı olup nüfus yoğunluğu 3.000 kişi/km²'nin altındadır.



Harita 4. Trabzon'da Nüfus Yoğunluğu, 2021.

Trabzon şehrinde kıyı gerisine doğru gidildikçe nüfus yoğunluğu azalmaktadır. Bunun yanı sıra iç kesimde plato sathı üzerinde yer alan Çukurçayır, en fazla nüfusu barındıran mahalle olmasına rağmen yüzölçümü oldukça geniş olduğu için km²'ye düşen kişi sayısı 4.474'tür. Aynı durum şehrin doğusu için de söz konusudur. 2 Nolu Bostancı, Kalkınma, Üniversite,

Konaklar, Kanuni, Pelitli km^2 'ye düşen kişi sayısının 7.000'in altında olduğu üçüncü dereceden nüfus yoğunluğuna sahip mahallelerdir. Zağnos Deresi'nin oluşturduğu vadi tabanına yerleşmiş ve $0,1 \text{ km}^2$ 'den daha küçük olan Zafer Mahallesi'nde yerleşmenin sınırlı oluşundan dolayı nüfus yoğunluğu oldukça düşük olup km^2 'ye 797 kişi düşmektedir. Söz konusu mahalle, kentsel dönüşüm kapsamına alınmasından dolayı nüfusun büyük bir kısmı şehrin farklı bölgelerine taşınmıştır. Şehrin doğu sınırını teşkil eden Çimenli Mahallesi ise 562 kişi/km^2 ile nüfus yoğunluğunun en düşük olduğu mahalledir (Harita 4).

Sonuç ve Tartışma

Çalışmaya konu olan Trabzon şehri, tarihi çağlardan bu yana konumu, limanı, geniş hinterlandı, mutedil iklim şartları, müstahkem mevkiye oluşu, birçok medeniyet tarafından tercih edilen bir yerleşme olmasını sağlamıştır. Şehir nüfusuna ilişkin en eski kayıtlara Osmanlı döneminde ulaşılmaktadır. 1486 yılında 7.500 civarı olan nüfus şehrin gelişmesiyle birlikte Cumhuriyet öncesinde 30.000'ini geçmiştir. Cumhuriyet dönemi öncesinde yaşanan savaşlar ve mübadeleler nüfusun azalmasına sebebiyet vermiş, 1927 yılında 25.000'in altına düşmüştür. 1950 yılına kadar nüfusta meydana gelen dalgalanmalar bu tarihten sonra ülke genelinde olduğu gibi şehir lehine istikrarlı bir şekilde artmaya başlamıştır. 1980 yılında 100.000'i geçen nüfusun 1985 yılında artış hızı zirve yaparak %54'e yükselmiştir. İlerleyen yıllarda Sarp Sınır Kapısı'nın açılması, Sovyet Rusya'nın dağılmasıyla ticari faaliyetlerin bir bölümünün Trabzon ve çevresine kayması, Karadeniz Teknik Üniversitesi'nin öğrenci sayısının artması ve sanayi faaliyetlerinin gelişmesiyle 2021 yılında nüfus 300.000'e dayanmıştır. Ancak son yıllarda şehirli nüfus artış hızı azalmıştır. Bu durumun çeşitli sebepleri olmakla birlikte son dönemde merkezden köylere yapılan tersine göçler, farklı illere göç edilmesi, çeşitli gerekçelerle ikametlerin şehirden köylere alınması ve şehirde konut yapılacak alanların sınırlı olmasıdır. Ayrıca farklı ülke ve şehirlerde ikamet eden Trabzonluların ikincil konutlarının fazlalığı daimî olarak ikamet etmek amacıyla gelen nüfusu olumsuz etkilemektedir. Nitekim yaklaşık 100.000 konutun olduğu şehirde 40.000'den fazla ikincil konut bulunmaktadır. Hâlihazırdaki hane halkı sayısı 3,2 iken, mevcut konut stoku ile nüfus oranlaması yapıldığında bu değer 2,24'e kadar inmektedir. Söz konusu hane halkı ortalamasına göre ikincil konutların daimî olarak kullanılması durumunda şehrin nüfusuna 120.000'den fazla nüfusun ekleneceği göz önünde bulundurularak planlamalar yapılmalıdır.

Trabzon şehri günümüzde yaklaşık 24 km^2 'lik bir alana sahip olup, nüfusu 288.375'tir. Bu alan dâhilindeki aritmetik nüfus yoğunluğu 12.015 kişi/km^2 'dir. Şehrin tarihi çekirdeğini oluşturan mevkiye tarihi doku ve iş yerlerinden dolayı nüfus daha seyrek olup, bu merkez etrafında yoğunluk kazanmıştır. Şehrin en fazla nüfusa sahip mahallesi 31.937 ile Çukurçayır iken, en yoğun nüfuslu mahallesi 33.394 kişi/km^2 ile Yenicuma'dır.

Trabzon Büyükşehir Belediyesi'nin hazırlamış olduğu 1/100.000 Çevre Düzeni Planı ve 1/50.000 Ölçekli İl Çevre Düzeni Planının Nüfus

Projeksiyonları ve Plan Nüfus Kabulü 'ne göre 2040 yılında Trabzon şehri nüfusunun 640.000 olması beklenmektedir. Bölgesel ölçekte hizmet ve turizm merkezi olan şehirde yapılacak planlamalar bu nispette değerlendirilmelidir. Günümüzde nüfusun güneye doğru yayılış gösterdiğini göz önünde bulundurarak bu bölgedeki tarım sahalarının, sel ve heyelan riski barından noktaların tespit edilip yerleşmeye açılmaması gerekir. Ayrıca tarihi dokuya zarar vermeden yapılacak şehir planlamaları nüfusun dağılışı ve yoğunluğunun daha uygun şekilde olmasını sağlayacaktır.

KAYNAKLAR

ARDEL, Ahmet, "Trabzon ve Civarının Morfolojisi Üzerine Gözlemler", *Türk Coğrafya Dergisi*, C:1, Ankara 1943, ss.71-85.

BAYARTAN, Mehmet, "Kentsel Fonksiyonlar ve Trabzon Örneğinde Özel Fonksiyonların Kentsel Gelişime Etkileri", *Karadeniz İncelemeleri Dergisi*, C:1, S: 2, Trabzon 2007, ss. 123-136.

BOSTAN, Hanefi, "Fetihten Yunan İsyanına Kadar Doğu Karadeniz Bölgesinin Demografik Yapısı". *Başlangıçtan Günümüze Pontus Sorunu*, Serander Yayınları, Trabzon 2007.

BOSTAN, Hanefi, "XV-XIX. Yüzyıllarda Trabzon Şehir Nüfusu, Nüfusun Yükseliş ve Düşüş Nedenleri", *Avrasya Uluslararası Araştırmalar Dergisi*, C: 6, S: 13, 2018, ss. 121-154.

ÇAKICI, Nurettin, *Trabzon'un Demografik Yapısı (1923-1950)*, Yayımlanmamış Yüksek Lisans Tezi, Karadeniz Teknik Üniversitesi Sosyal Bilimler Enstitüsü Tarih Anabilim Dalı, Trabzon 2014.

DEVLET İSTATİSTİK ENSTİTÜSÜ (DİE), *Genel Nüfus Sayım Sonuçları*, Ankara 1927-2000.

DOĞANAY, Hayati, "Trabzon'da Nüfus Hareketleri ve Göçler", *Atatürk Üniversitesi Fen- Edebiyat Fakültesi Araştırma Dergisi*, S: 15, Erzurum 1986, ss. 123-136.

DOĞANAY, Hayati, "Trabzon'un Doğal Çevre Özellikleri ve Başlıca Sonuçları", *Trabzon 2006*, Trabzon 2006.

DOĞANAY, Hayati, *Türkiye Beşerî Coğrafyası*, İstanbul 1997.

GÖNEY, Süha, *Şehir Coğrafyası*, İstanbul 1984.

GÜNAÇTI, Yusuf, *Osmanlı'dan Cumhuriyete Trabzon'a Göçler: Göç, Demografik Hareketlilik ve Değişim Üzerine Bir Kent Örneği (1877-1930)* Yayımlanmamış Yüksek Lisans Tezi, Hacettepe Üniversitesi Atatürk İlkeleri ve İnkılap Tarihi Enstitüsü Ankara 2017.

KARA, Hasan-GÖKBURUN, İbrahim, "Bir Tersine Göç Örneği: Kadioğluçiftliği Köyü (Kahramanmaraş)", *International Social Sciences Studies Journal*, C: 4, S: 26, 2018, ss.5546-5560.

LIN, Li-SATO, Yohei-ZHU, Haihong, “Simulating spatial urban expansion based on a physical process”, *Landscape and Urban Planning*, C: 64, 2003, ss. 67–76.

MARJO, Kasanko- BARREDO CANO, Jose'- CARLO, Lavallo – MCCORMICK^, Niall- LUCA, Demicheli-VALENTINA, Sagris – ARNE, Brezger, “Are European cities becoming dispersed? A comparative analysis of 15 European urban areas”, *Landscape and Urban Planning*, C: 77, S: 1–2, 2005, ss.111–130.

ÖZGÜR, Ertuğrul Murat, *COG 108 Nüfus Coğrafyası*, Ankara Üniversitesi Dil Tarih Coğrafya Fakültesi Coğrafya Bölümü Ders Notları. Ankara 2011.

CAMAGNİ, Roberto-GİBELLİ, Maria Cristina-RİGAMONTİ, Paolo, “Urban mobility and urban form: The social and environmental costs of different patterns of urban expansion”, *Ecological Economics*, C: 40, 2002, ss. 199–216.

SELEN, Hamid Sadi, “Türkiye’de Köy Yerleşmeleri ve Şehirleşme Hareketleri”, *Türk Coğrafya Dergisi*, C: 7-8, Ankara 1945, ss. 97-108.

ŞAHİN, Cemalettin, “Türkiye Nüfusu”, *Türkiye Coğrafyası ve Jeopolitiği*, (Ed. M. Hayır Kanat), İstanbul 2016, ss.219-249.

TANA, Minghong-XİUBİN, Lia- LU, Changhe- LUO, Wei- KONG, Xiangbin-SUHUA, Ma, “Urban population densities and their policy implications in China”, *Habitat International*, C: 32, 2008, ss.471-484.

TANOĞLU, Ali, “İskân Coğrafyası: Esas Fikirler, Problemler ve Metod”, *Türkiyat Mecmuası*, C: 11, İstanbul 1954, s.1-35.

TANOĞLU, Ali, *Nüfus ve Yerleşme*, İstanbul Üniversitesi, İstanbul 1969.

TUNCEL, Metin, “Bugünkü Trabzon” *TDV İslâm Ansiklopedisi*, C: 41, İstanbul 2012, ss.302-304.

TÜMERTEKİN, Erol, *Türkiye’de Şehirleşme ve Şehirsiz Fonksiyonlar*, İstanbul Üniversitesi, İstanbul 1973.

TÜRKİYE İSTATİSTİK KURUMU (TÜİK), Adrese Dayalı Nüfus Kayıt Sistemi (ADNKS) Sonuçları. Erişim Adresi: <https://data.tuik.gov.tr/Kategori/GetKategori?p=Nufus-ve-Demografi-109> (Erişim Tarihi: 01.04.2022).

UĞUR, Abdullah-ALİAĞAOĞLU, Alparslan, *Şehir Coğrafyası*, Nobel Yay. Ankara 2019.

YUMING, Fu-SOMERVİLLE, C. Tsurriel, “Site density restrictions: Measurement and empirical analysis”, *Journal of Urban Economics*, C: 49, 2001, ss.404–423.