

See discussions, stats, and author profiles for this publication at: <https://www.researchgate.net/publication/359258644>

# TÜRKİYE'DE GENÇLİK VE SOSYAL KORUMA

Chapter · December 2020

CITATION

1

READS

100

1 author:



Oğuz Karadeniz

Pamukkale University

30 PUBLICATIONS 50 CITATIONS

SEE PROFILE

Some of the authors of this publication are also working on these related projects:



YÜKSEKÖĞRETİME SINAVSIZ GEÇİŞ UYGULAMASI VE YÜKSEK ÖĞRETİM SİSTEMİNDE YARATTIĞI OLUMSUZ SONUÇLAR: PAMUKKALE ÜNİVERSİTESİ ÖRNEĞİ [View project](#)

# TÜRKİYE'DE GENÇLİK VE SOSYAL KORUMA

Oğuz KARADENİZ\*

## Özet

*Sosyal koruma, bireyleri yaşamları boyunca gelir azaltan ve/veya gider arttıran çeşitli sosyal risklere karşı koruyan, devlet tarafından kurulan ve devletin finansmanına katıldığı sistemler bütünüdür. Türkiye'de 15-29 yaş grubu nüfusun yaklaşık dörtte birini oluşturmaktadır. Türkiye'de sosyal koruma harcamaları ağırlıklı olarak yaşlılık harcamalarından oluşmaktadır. Ancak yapılan reformlarla gençlerin sosyal sigorta ve genel sağlık sigortasından bağlı sigortalı yararlanma koşulları kolaylaştırılmıştır. Ayrıca gençlerin istihdamına dönük başta işsizlik sigortası ve genel bütçe gelirlerinden finanse edilen istihdam teşvikleri, mesleki eğitim kursları, işbaşı eğitim programlarına katılanların sayısında önemli artışlar sağlanmıştır. Yapılan reformlar ile gençlerin kayıt dışı istihdam oranları önemli ölçüde azalmıştır. Gençlerin sağlık sigortası kapsamından yararlanma oranları ise büyük ölçüde artmıştır. Ayrıca gençlerin sosyal güvenlik ve sağlık hizmetlerinden memnuniyet oranları yükselmiştir. Tüm bunlarla birlikte, genç işsizliği halen önemli bir sorun alanıdır. Gençlerin istihdam edilebilirliğini arttırmaya dönük daha fazla çabaya ihtiyaç bulunmaktadır. Gençlerin istihdam edilebilirliğini arttırmaya yönelik istihdam teşvikleri, mesleki eğitim kursları, işbaşı eğitim programları gibi aktif işgücü piyasası programlarının detaylı etki analizleri yapılmalıdır. Başarılı uygulamalar yaygınlaştırılmalıdır. Ayrıca eğitim istihdam bağlantısını kurmaya dönük staj programları geliştirilmelidir. Genç işsizlerin gelir güvencesizliğini ortadan kaldıracak ve daha kaliteli işler aramalarını kolaylaştıracak iş arama ve işsizlik yardımları uygulamaya konulmalıdır.*

## GİRİŞ

Gençlik dönemi, çocukluk döneminin arkada kaldığı bireyin yasalar karşısında yasal olarak rüşt sayıldığı 18 yaşında başlayan dönemdir. Ancak gerek istatistiklerde gerekse bazı düzenlemelerde söz konusu dönem 15 yaşına kadar inebilmektedir. Kişinin 15 yaşından itibaren yüksek öğretim dönemi ile iş arayan ya da çalışan olarak işgücüne katıldığı ilk yılları kapsamı anlamında gençlik dönemini 15-29 yaş arası olarak ele alabiliriz. Türkiye İstatistik Kurumu (TÜİK) istatistiklerine göre (2020/a) 15-29 yaş grubunun Türkiye nüfusu içindeki payı 2019 yılı itibariyle %23,2'dir.

---

\* Prof. Dr, Pamukkale Üniversitesi İ.İ.B.F. Çalışma Ekonomisi ve Endüstri İlişkileri Bölümü  
oguzk@pau.edu.tr <https://orcid.org/0000-0003-1823-0528>

Çalışmanın amacı, Türkiye’de 15-29 yaş arası gençlerin primli rejim (sosyal sigortalar çerçevesinde sosyal korumanın kapsamını ve sosyal koruma alanlarında yapılan reformlar çerçevesinde sosyal korumanın gelişimini incelemektir. Çalışmada mevzuat ve literatür taraması yanında sosyal korumanın kapsamının tespitinde ise TÜİK, Hane Halkı İşgücü Anketleri (HHİA), Gelir ve Yaşam Koşulları Anketleri (GYKA), mikro veri setleri ile TÜİK Yaşam Memnuniyeti Anketleri kullanılmıştır. Çalışmanın birinci bölümünde mevzuat, istatistikler ve politika belgeleri kapsamında genç kavramı açıklanmıştır. İkinci bölümde Türkiye’de sosyal koruma harcamalarından (gelir, aylık ve ödenekler) gençlerin ne ölçüde yararlandığı TÜİK GYKA ve Türkiye İş Kurumu (İŞKUR) verilerinden hesaplanmıştır. Üçüncü bölümde çırak, stajyer, çalışan ve hak sahibi olarak gençlerin sosyal sigortalar mevzuatı karşısındaki durumu, dördüncü bölümde ise genel sağlık sigortası ve sağlık reformunun gençler üstüne etkisi incelenmiştir. Beşinci bölümde işsizlik sigortası ödenekleri altıncı bölümde ise aktif işgücü piyasası politikaları kapsamında gençlere dönük istihdam teşvikleri, mesleki eğitim kursları, işbaşı eğitim ve staj programları ele alınmıştır. Çalışmamız sonuç ve öneriler bölümü ile sona ermektedir.

## 1. GENÇ KAVRAMI

Türk Dil Kurumu Güncel Türkçe Sözlük’te genç “*Yaşı ilerlememiş olan, ihtiyar karşıtı*” olarak tanımlanmıştır. Bununla beraber, aynı sözlükte gencin “*gençlikteki özelliklerini koruyan, dinç*” tanımı da bulunmaktadır. Genç kavramını tanımlamak oldukça güçtür. Genç, gençliğin içinde bulunulan dönem, toplumların sosyoekonomik gelişmeleri ile kültür ve geleneklerine göre tanımlanabilmektedir (GSB, 2013)

Türkiye’de yasal düzenlemelerde İş Kanunu’nda yer alan genç işçi dışında, doğrudan genç tanımı yapılmamış, 18 yaşını doldurmamış kişiler çocuk sayılmıştır. Örneğin, 5237 sayılı Türk Ceza Kanunu’na göre *Çocuk henüz on sekiz yaşını doldurmamış kişidir (m.2)* 5395 sayılı Çocuk Koruma Kanunu’na göre *daha erken yaşta ergin olsa bile, on sekiz yaşını doldurmamış kişi olarak tanımlanmıştır.(m.3)*

İş Kanunu’na göre, *on dört yaşını doldurmuş ve zorunlu ilköğretim çağını tamamlamış olan kişiler çocuk*, 16 yaşını doldurmuş, fakat on sekiz yaşını doldurmamış kişiler genç işçi olarak ifade edilmiştir. (İş Kanunu m.71). Yönetmelikte ise; genç işçi “*15 yaşını tamamlamış, ancak 18 yaşını tamamlamamış*” kişi, Çocuk işçi ise “*14 yaşını bitirmiş, 15 yaşını doldurmamış ve ilköğretimini tamamlamış kişi*” olarak tanımlanmıştır (Çocuk ve Genç İşçilerin Çalıştırılma

Usul Ve Esasları Hakkında Yönetmelik- 06.04.2004 Resmî Gazete Sayısı: 25425). Tüm bu çerçevede çocuk ve genç kavramlarının 15-18 yaş arası için birbirine geçtiği söylenebilir. İş kanunu kapsamı dışında Borçlar Kanunu'na tabi olan işlerde çalışanlar için ise Umumi Hıfzıssıhha Kanunu'na göre asgari çalışma yaşı 12 olarak belirlenmiştir (Demir, 2018:331)

Sosyal Sigortalar ve Genel Sağlık Sigortası Kanunu'na göre ise hak sahipliği ve sağlık anlamında bağlı sigortalılık kapsamında 18 yaşın esas alındığını, genel olarak kişinin liseye devam etmesi halinde 20, üniversiteye devam etmesi halinde ise, 25 yaşını dolduruncaya kadar hak sahibi ya da bakmakla yükümlü olunan sigortalı olarak dikkate alındığı görülmektedir (Bkz.5510 sayılı Kanun).

Yasa ya da yönetmeliklerdeki tanımlamaların, gençlerin sağlıklarını korumak, istihdamlarını kolaylaştırmak, gelir güvencelerini sağlamak üzere belirlendiği göz ardı edilmemelidir. Dolayısıyla genç kavramı ile ifade edilen, kavram salt ergenliği de de içine alan bir fizyolojik dönem olarak tanımlanamaz. Sosyal koruma anlamında bireylerin sağlık ve gelir güvencesine ihtiyaç duyduğu çocukluk sonrası dönemin ilk on yıllık dönemi bu çerçevede genç olarak adlandırılabilir.

Nitekim, Türkiye Cumhuriyeti Gençlik ve Spor Bakanlığı tarafından 2013 yılında yayınlanan *Ulusal Gençlik ve Spor Politika Belgesi*'ne göre, Türkiye'nin şartları göz önünde bulundurularak gençlik politikalarında hedef grup olarak 14-29 yaş aralığındaki bireyler kabul edilmiştir (GSB, 2013:5 ) Diğer yandan Türkiye İstatistik Kurumu'nun Hane Halkı İşgücü Anketlerinde genç işgücü tanımında kullanılan yaş aralığı 15-24 yaş arasındadır (TÜİK, 2020).

Türkiye'de üniversitelerde okullaşma oranları hızla artmaktadır. Bu durum 20 yaşında üniversiteye giren bir bireyin, yabancı dil okuduğu varsayımı ile 25 yaşa kadar uzayabilmektedir. Bireyin askerlik, staj, sınavlara hazırlık, iş arama süreçleri de dikkate alındığında ortalama çalışmaya başlama yaşı da, geçmiş yıllara kıyasla daha geç olabilmektedir. Dolayısıyla üniversite mezunu gençler anlamında, 25-29 yaş grubu da çalışma hayatına giriş ve sosyal koruma anlamında genç sayılmaktadır. Nitekim gençlerin istihdamı ile ilgili teşvik yasalarında gençlik yaşı 29'a kadar yükselebilmektedir (bkz. 4447 sayılı kanun geçici m.10).

Diğer yandan gençlerin istihdamını teşvik etmek için çıkarılan yasalarda prim teşviklerinde bazı kanunlarda 18-29 yaş arası erkeklerin ve 18 yaş üstü kadınların, bazı kanunlarda ise 18-25 yaş arası erkeklerin ve 18 yaş üstü kadınların, bazı kanunlarda ise 18-29 yaş arası kişilerin genç olarak istihdamı

desteklenen grup içine alındığı görülmektedir. Yukarıda belirtilen tartışmalar neticesinde 15-29 yaş arası dönemin genç olarak tanımlamanın daha uygun olabilir.

Gençlerin sosyal koruması primli ve primsiz rejim başlıkları altında incelenebilir. Primli rejim kapsamında gençler sosyal sigortalar ve genel sağlık sigortası kanunu kapsamında çalışarak ya da hak sahibi ya da bağımlı sigortalı olarak sağlanmaktadır. Ya da gençler işsizlik sigortası kapsamında işsizlik sigortası edimlerinden ya da mesleki eğitim kurslarından yararlanmaktadır. Primsiz rejim kapsamında ise, vergilerle finanse edilen sosyal yardım ve hizmetler bulunmaktadır. Çalışmamızda daha çok primli rejim kapsamında Türkiye’de gençlerin sosyal koruma sistemi içindeki yeri incelenmiştir.

## 2. TÜRKİYE’DE SOSYAL KORUMA HARCAMALARI VE GENÇLER

Sosyal koruma, bireyleri yaşamın gelir azalan risklerine karşı koruyan devlet tarafından kurulan sistemler bütünüdür ifade eder. Sosyal koruma ve sosyal güvenliğin birbirinin yerine kullanıldığı da görülmektedir (Kapar, 2006:21, ILO, 2017). Ancak sosyal korumanın, iş kazası, meslek hastalığı, hastalık, malullük, yaşlılık, işsizlik gibi genellikle sosyal sigorta programları dışında, konut, sosyal dışlanma ile mücadele programlarını kapsadığı söylenebilir.

TÜİK sosyal koruma ile ilgili harcama ve gelirlerine ilişkin verileri, “*Avrupa Bütünleştirilmiş Sosyal Koruma İstatistikleri Sistemi*” el kitabı standartlarında oluşturmaktadır. Söz konusu çerçevede, sosyal koruma hanehalkları veya bireylerin belirlenmiş risk veya ihtiyaç yüklerini hafifletmek amacıyla yapılan (anlık karşılıklı veya bireysel olmayan) tüm müdahaleleri kapsamaktadır (TÜİK, 2020/b) . Sosyal koruma, bireyleri yaşamın gelir azalan risklerine karşı koruyan devlet tarafından kurulan sistemler bütünüdür ifade eder. Sosyal koruma ve sosyal güvenliğin birbirinin yerine kullanıldığı da görülmektedir (Kapar, 2006:21, ILO, 2017). Ancak sosyal korumanın, iş kazası, meslek hastalığı, hastalık, malullük, yaşlılık, işsizlik gibi genellikle sosyal sigorta programları dışında, konut, sosyal dışlanma ile mücadele programlarını kapsadığı söylenebilir. Nitekim Uluslararası Çalışma Örgütü, 202 sayılı Sosyal Koruma Tabanları Tavsiye Kararında genel çerçevesi çizilen yeni sosyal güvenlik anlayışı çerçevesinde 2012 yılından itibaren resmi internet sayfasında örgütün temel ilgi alanları ile bölümde sosyal güvenlik başlığı yerine sosyal koruma kavramını kullanmaya başlamıştır (Alper, Açık, Yaman, 2018:398).

Söz konusu tavsiye kararı sadece sosyal sigorta programlarına prim ödeyenler için değil tüm yaş gruplarında herkes için sağlık ve asgari gelir güvencesini içermektedir (ILO, 2012).

TÜİK sosyal koruma ile ilgili harcama ve gelirlerine ilişkin verileri, “Avrupa Bütünleştirilmiş Sosyal Koruma İstatistikleri Sistemi” el kitabı standartlarında oluşturmaktadır. Söz konusu çerçevede, *sosyal koruma hanehalkları veya bireylerin belirlenmiş risk veya ihtiyaç yüklerini hafifletmek amacıyla yapılan (anlık karşılıklı veya bireysel olmayan) tüm müdahaleleri kapsamaktadır* (TÜİK, 2020/b)<sup>89</sup>. Türkiye’de sosyal koruma harcamalarının neredeyse yarısını emeklilik-yaşlılık aylıkları oluşturmaktadır (%48,5). Söz konusu harcamaları sırasıyla hastalık-sağlık bakımı (%26,9), dul/yetim (%11,7), aile-çocuk (%4,3), engelli-malul (%3,3) işsizlik (%2,9) ve sosyal dışlanma (0,7) izlemektedir. (TÜİK, 2020/b).

Sosyal koruma programlardan yararlananların yaş gruplarına göre dağılımına bir bütün olarak ulaşmak güçtür. Belirtilen nedenle TÜİK Hane Halkı Gelir ve Yaşam Koşulları Anketi mikro veri setinden (2018) , sosyal koruma programlarından yararlananların sayıları yaş gruplarına göre hesaplanmıştır. Ayrıca aynı yıl itibariyle İŞKUR istatistiklerinden İŞKUR’un aktif işgücü programlarına katılanların dağılımı ve toplam sayıları verilmiştir. Sürdürülen eğitim nedeniyle alınan bursların %96’sı, işsizlik ödemesi alanların (kıdem tazminatı dahil) %25’i, hastalık nedeniyle geçici iş görmezlik ödeneği alanların %25’ini gençler oluşturmaktadır. Engellilik, gazilik, malullük aylığı alanların %17’sini, dul yetim aylığı alanların ise %6’sını 15-29 yaş grubundaki gençler oluşturmaktadır. İŞKUR aktif işgücü piyasası programlarından yararlananların ise % 62’sini gençler oluşturmaktadır. Gençlerin özellikle 15-24 yaş grubunda istihdam oranlarının düşüklüğü, kayıt dışı istihdam ve genç işsizlik oranlarının yüksekliği, işsizlik ödeneği gibi primli rejim içerisindeki ödeneklerden yararlanamamalarının bir nedeni olarak gösterilebilir. Yine çırak ya da stajyer olarak mesleki eğitimlerine devam eden ya da İŞKUR’un işbaşı eğitim programlarına katılan gençler 5510 sayılı Kanun’a göre iş kazası ve meslek hastalığının içinde bulunduğu kısa vadeli sigorta kolları kapsamı

<sup>8</sup> “ESSPROS el kitabı sosyal yardımları risk/ihtiyaçlar adı verilen 8 başlık çerçevesinde sınıflandırmaktadır hastalık/sağlık bakımı, engellilik, yaşlılık, dul/yetim, aile/çocuk, işsizlik, konut, sosyal dışlanma (TÜİK, 2020/b)

<sup>9</sup> TÜİK bu çerçevede sosyal koruma harcamaları kapsamında, çeşitli başta Sosyal Güvenlik Kurumu (SGK) ve İŞKUR olmak üzere, kamu kurumlarından emekli maaşları, dul/yetim aylıkları, engelli/malül aylıkları, işsizlik ödemeleri, yataklı ve ayakta tedavi harcamaları, eczacılık ürünleri harcamaları, rehabilitasyon ve barınma harcamaları, cenaze yardımları, doğum yardımı, doğum izni ödemeleri, işgücü yetiştirme kurs giderleri, kursiyer harçlıkları vb ile ilgili verileri toplamaktadır (TÜİK, 2020/b)

içindedir. Bununla beraber, kamu sağlık harcamalarının yaş gruplarına göre dağılımı veri yetersizliği nedeniyle hesaplanamamıştır. Ancak Türkiye’de tüm yaşayan herkesin genel sağlık kapsamında olduğu ve sağlık harcamaları anlamında erişilebilirliğin son yıllarda yükseldiği göz ardı edilmemelidir.

**Tablo 1:** Yaş Gruplarına Göre, Sosyal Transferlerin Oranları İle İŞKUR’un Aktif İşgücü Programlarına Katılanların Dağılımı (%) ve Toplam Sayıları

	Burs	İşsizlik Ödeneği (Kıdem Tazminatı Dahil)	Hastalık Ödeneği	Dul Yetim	Engellilik, gazilik, malullük	Yaşlılık	İŞKUR
0-14	2	1	1	2	1	1	
15-17	38	0	0	1	2	0	13
18-24	56	7	7	4	8	0	30
25-29	2	18	18	1	7	0	19
30-34	1	20	22	1	9	0	12
35-39	0	18	20	2	12	0	11
40-44	0	17	16	3	11	0	7
45-49	0	11	12	5	10	4	4
50-54	0	4	3	8	10	15	2
55-59	0	2	0	10	7	19	1
60-64	0	1	0	13	7	19	0
65+	0	0	0	51	14	42	0
Toplam	100	100	100	100	100	100	100
Sayı	569049	1156053	374646	3163341	745389	9017783	498934

**Kaynak:** TÜİK Gelir Yaşam Koşulları Anketi Mikro Veri Setinden (2018) hesaplanmıştır.

Tüm bunlarla birlikte özellikle 15-24 yaş grubundaki gençlerin önemli bir bölümünün, orta ya da yüksek öğrenime devam ettiği ve eğitimin Türkiye’de büyük ölçüde devlet tarafından finanse edildiği dikkate alınmalıdır. Türkiye’de devlet eğitim harcamalarının gayri safi yurt içi hasılaya (GSYH) oranı %4,5’dir (TÜİK, 2020/c)<sup>10</sup>.

<sup>10</sup> Eğitimde bir geniş anlamda sosyal korumanın bir parçası olarak görülebilir. Eğitilmiş nitelikli işgücü, gerekli fiziki sermaye ve teknoloji ile beraber, yüksek katma değerli ürünler üretebilir ve yüksek ücret/girişimcilik geliri elde edebilir. Eğitimli nüfus ile elde edilen yüksek gelir sayesinde, sosyal güvenliğin finansmanında kullanılan prim ve vergi gelirleri artabilir. Diğer yandan istihdam edilenlerde yüksek eğitimlilerde kayıt dışı istihdam oranının da düşeceği dikkate alınmalıdır.

### 3. SOSYAL SİGORTALAR KAPSAMINDA GENÇLER

Primli rejim kapsamında Türkiye’de gençlerin sosyal güvenliği, sigortalılık türleri, sigorta kolları bağlamında çalışan, isteğe bağlı ve hak sahibi olarak ele alınmıştır. Mesleki eğitim kapsamında işyerlerinde 3308 sayılı Mesleki Eğitim Kanunu’na göre, çırak ya da işletmelerde mesleki eğitim gören öğrenciler, üniversitelerde aylık asgari ücretin altında ücret alan, kısmi zamanlı çalışan öğrenciler, kamu kurum ve kuruluşları tarafından desteklenen projelerde çalışan bursiyerler (5510 sayılı Kanun m.5/b), Türkiye İş Kurumu tarafından düzenlenen meslek edindirme, geliştirme ve değiştirme eğitimine katılan kursiyerler (5510 sayılı Kanun m.5/e) kısa vadeli sigorta kolları kapsamında sosyal güvenlik şemsiyesi altına alınmıştır. Kişiler bakmakla yükümlü olunan kişi değiller ise ayrıca genel sağlık sigortası hükümlerine tabidir (Sözer, 2019:99-100). İŞKUR toplum yararına çalışma programına katılan gençler ise işçi sayılmakta, işçi tüm sigorta kollarına tabi olarak 4/a sigortalısı olarak çalışmaktadır (Sözer, 2019:70). İsteğe bağlı sigortalı olabilmek için ise 18 yaşını tamamlamış olmak gerekmektedir (5510 sayılı Kanun m.52). 18 yaşını doldurmuş kişiler bağlı<sup>11</sup> sigortalı olsalar da isteğe bağlı sigortalı olma hakkını kazanmaktadır. Söz konusu kişiler sadece uzun vadeli sigorta kolları (malullük, yaşlılık, ölüm) değil genel sağlık sigortasının da kapsamına girmekte genel sağlık primi ödemektedir (Sözer, 2019:22).

---

<sup>11</sup> Bağlı sigortalılık, sigortalının 5510 sayılı Kanun çerçevesinde sigortalının aile fertlerini ifade eder. Kanun’da bu kavram aile fertleri açısından hak sahibi, genel sağlık sigortalısı açısından ise, bakmakla yükümlü olunan kişidir (Bkz. Sözer, 2019:45)



**Tablo 2:** Statü, Yaş ya da Eğitim Grubuna Göre Çalışan Gençler ve Sosyal Sigortaların Kapsamı ve Sağlanan Edimler

Grup	Yaş Grubu Ya da Eğitim Dönemi	5510 sayılı Sosyal Sigortalar ve Genel Sağlık Sigortası Kapsamında Yararlanılan Sigorta Kolları	Edimler
Aday Çıracak, Çıracak	15+	İş Kazası Meslek hastalığı, hastalık- Genel Sağlık Sigortası (GSS) (Bakmakla yükümlü olunan kişi değilse)	Geçici İş görmezlik ödeneği, kısmi ya da sürekli iş görmezlik geliri, sağlık edimleri
İşletmelerde mesleki eğitim gören öğrenciler	3308 sayılı Kanun'da asgari yaş koşulu olmamakla birlikte orta öğretim öğrencileri için	İş Kazası Meslek hastalığı, Hastalık, Analık, GSS (bakmakla yükümlü olunan kişi değilse)	Geçici İş görmezlik ödeneği, kısmi ya da sürekli iş görmezlik geliri, sağlık edimleri
2547 sayılı Yükseköğretim Kanununun 46 ncı maddesine tabi olarak kısmi zamanlı çalıştırılan öğrencilerden	Aylık prime esas kazanç tutarı, 82 nci maddeye göre belirlenen günlük prime esas kazanç alt sınırının otuz katından fazla olmayanlar hakkında	İş Kazası Meslek hastalığı	Geçici İş görmezlik ödeneği, kısmi ya da sürekli iş görmezlik geliri, sağlık edimleri
Türkiye İş Kurumu tarafından düzenlenen meslek edindirme, geliştirme ve değiştirme eğitimine katılan kursiyerler	15 yaşını tamamlamış olmak	İş Kazası Meslek Hastalığı-GSS	Geçici İş görmezlik ödeneği, kısmi ya da sürekli iş görmezlik geliri, sağlık edimleri
Toplum Yararına Çalışma Programları	18 yaşını tamamlamış olmak	Tüm sigorta kolları	Tüm ödenek, gelir ve aylıklar
İsteğe Bağlı Sigorta	18 yaşını tamamlamış olmak	Uzun Vadeli Sigorta Kolları (Malullük-Yaşlılık-Ölüm Sigortaları ve GSS)	Uzun vadeli sigorta kolları kapsamında bağlanan aylıklar ve sağlık edimleri

**Kaynak:** 5510 sayılı SSGSSK' ve [www.iskur.gov.tr](http://www.iskur.gov.tr) den yararlanılarak çalışma kapsamında oluşturulmuştur.

Sosyal sigortalarda kişiler, 18 yaşına kadar, lise ve dengi okulda öğrenci ise 20, yüksek öğretimde ise 25 yaşına kadar hak sahibi, genel sağlık sigortası açısından ise, bakmakla yükümlü olunan kişi sayılmaktadır. Bununla birlikte 5510 sayılı kanun yürürlüğe girmeden önce bakmakla yükümlü olunan kız çocukları evlenmedikleri ve işe girmedikleri müddetçe bakmakla yükümlü olunan kişi sayılmıştır (Güzel, Okur, Caniklioğlu, 2020:192).

**Tablo 3:** Hak Sahibi ya da Bakmakla Yükümlü Olunan Kişi Olarak Gençler ve Sağlanan Edimler

Grup	Sigorta Kolları	Yararlanabilecek Kişiler	Sağlanan Edimler
Hak Sahibi	İş Kazası ve Meslek Hastalığı- Ölüm Sigortası	18 yaşını, lise ve dengi öğrenim veya 5/6/1986 tarihli ve 3308 sayılı Meslekî Eğitim Kanununda belirtilen aday çıraklık ve çıraklık eğitimi ile işletmelerde meslekî eğitim görmesi halinde 20 yaşını, yüksek öğrenim görmesi halinde 25 yaşını doldurmamış ve evli olmayan çocukları ile yaşına bakılmaksızın 5510 sayılı Kanun'a göre malûl olduğu tespit edilen evli olmayan çocukları	Ölüm Geliri- Ölüm Aylığı Evlenme Ödeneği
Bakmakla yükümlü olduğu kişi	GSS	18 yaşını, lise ve dengi öğrenim veya 5/6/1986 tarihli ve 3308 sayılı Meslekî Eğitim Kanununda belirtilen aday çıraklık ve çıraklık eğitimi ile işletmelerde meslekî eğitim görmesi halinde 20 yaşını, yüksek öğrenim görmesi halinde 25 yaşını doldurmamış ve evli olmayan çocukları ile yaşına bakılmaksızın bu Kanuna göre malûl olduğu tespit edilen evli olmayan çocukları	Sağlık Edimleri

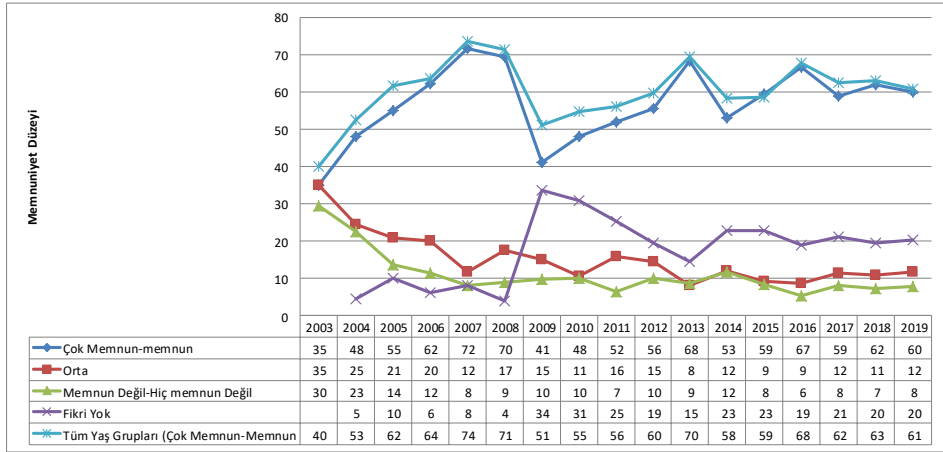
**Kaynak:** 5510 sayılı SSGSSK'dan yararlanılarak çalışma kapsamında oluşturulmuştur.

Diğer yandan 2018 yılında 7108 sayılı Kanunla yapılan değişiklik ile (m. 66) kayıt dışı çalışmaya yol açan ölüm aylığı alan hak sahibi çocukların yüksek öğrenime devam ediyorsa 25 yaşına kadar 4/a sigortalısı (işçi) çalışması durumunda ölüm geliri-aylıklarının kesilmesi uygulamasına son verilmiştir. Yapılan değişiklik anne -babasından ölüm geliri/aylığı alan öğrencilerin kayıt dışı çalışmasını önlemesi bağlamında önemli görülmektedir. Nitekim Durusoy (2018:268)), çalışan üniversite öğrencilerinin bir kısmının ölüm aylığı, burs, kredi gibi bazı kazanılmış hakların kaybedileceği düşüncesi ile sigortalı çalışmak istemediklerini tespit etmiştir. Bu noktada yapılan düzenlemenin hak sahibi olarak aylık alan ve çalışan öğrencilerin kayıtlı istihdamı üzerine olumlu etkisi olacağı söylenebilir. Ancak uygulamada değişiklikle bilgisi olmayan pek çok öğrencinin kayıt dışı çalışmaya devam ettiği belirtilmektedir (Demir, 2019:57).

Sosyal güvenlik reformun kurumsal kısmında Kurumun hizmetlerinin büyük bir kısmını internet üzerinden vermesinin bürokrasiyi azalttığı söylenebilir. İnterneti diğer yaş gruplarına göre daha fazla kullanan gençler için Kurum sigortalı prim ödeme gün sayısı, sigortalı bildirimi gibi pek çok işlemi internet üzerinden gerçekleştirmenin gençlerin SGK'nın hizmetlerinden memnuniyetini arttırdığı söylenebilir.

Sosyal Güvenlik Kurumu (SGK) hizmetlerinden memnuniyetin de 2003 yılında %35'den 2019 yılında %60'a yükseldiği görülmektedir. Bununla birlikte 2014 yılında memnuniyet oranlarındaki azalışın, gelir testi yaptırmayan, bu nedenle prim borcu çıkan gençlerin memnuniyet oranının azalmasından kaynaklandığı düşünülebilir. Gençlerde SGK hizmetlerinden memnun olmayanların oranı 2003 yılında %35'den 2019'da %8'e gerilemiştir. Bununla beraber gençlerin SGK hizmetlerinden memnuniyet oranının tüm yaş gruplarının biraz altında kaldığı görülmektedir. Şekilde dikkat çeken bir diğer rakam, SGK hizmetleri ile fikri olmayan gençlerin oranının yüksekliğidir. Sosyal güvenlik reformunun yürürlüğe girdiği 2008 yılında oran %34'e kadar yükselmiştir. 2019 yılında ise 18-24 yaş grubunda her beş gençten birinin fikri yoktur. Bunun bir nedeni gençlerin önemli bir bölümünün çalışma hayatında olmaması ve sağlık hizmetlerini aileleri üzerinden bağımlı sigortalı olarak yararlanmaları olabilir. Gençler belirtilen nedenlerle sosyal koruma sistemlerinden habersiz olabilir. Durusoy (2018:267) Denizli'de çalışan öğrencileri üzerine yaptığı bir çalışmada öğrencilerin büyük bir kısmının sigortalı çalışma konusunda yeterli bilgiye sahip olmadıklarını ve sigortalı çalışmayı talep edebilir bir hak olarak görmediklerini bulgulamıştır. Üniversite öğrencilerinin sosyal güvenlik algıları üzerine Pamukkale Üniversitesi'nde yapılan bir çalışmada, üniversite öğrencilerinin sosyal güvenlik bilinçlerinin yeterli düzeyde olmadığı, öğrencilerin sosyal güvenlik kavramını *iş kazası ve sağlık* gibi kısa vadeli risklerle özdeşleştirdikleri tespit edilmiştir (Demir, 2019).

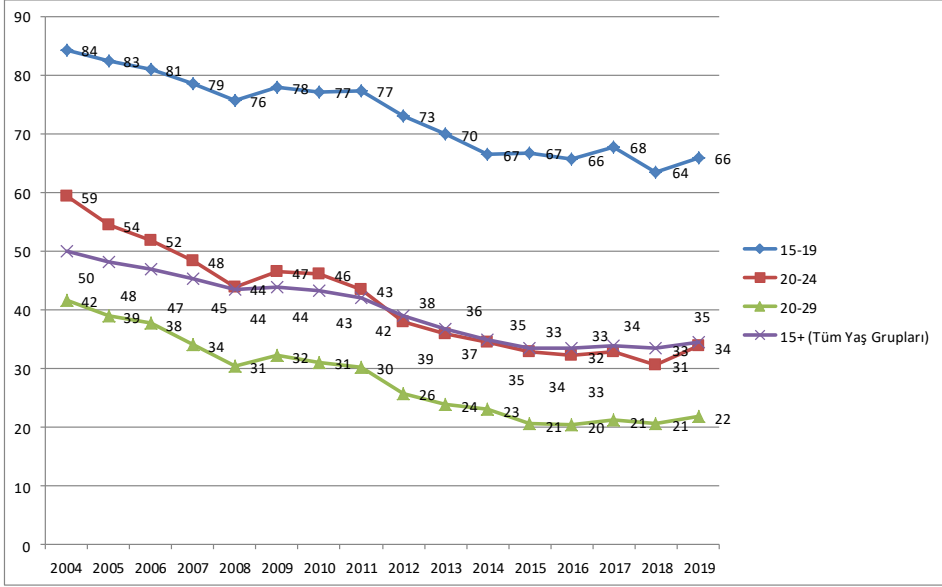
**Şekil 1: Sosyal Güvenlik Kurumu Hizmetlerinden Memnuniyet (%), (18-24 Yaş Grubu) ve Tüm Yaş Grupları**



**Kaynak:** TÜİK Yaşam Memnuniyeti Anketi Veri Tabanından elde edilen verilerden çalışma kapsamında oluşturulmuştur

Sosyal güvenlik reformu ile kayıt dışı istihdamla mücadelede önemli düzenlemeler getirilmiştir. Primlerini düzenli ödeyen, kayıt dışı işçi çalıştırmayan işverenlere dönük sosyal sigorta prim teşvikleri getirilmiş, kayıtlı istihdamı arttırmak için kamu kurum ve kuruluşları arası koordinasyon artırılmış, idari para cezaları ise yükseltilmiştir. Ayrıca Kurumun denetim kapasitesi de artırılmıştır (Alper, 2011:22-23, Karadeniz, 2017). Gençlerin, orta ve yüksek öğretimde okullaşmanın artması<sup>12</sup> ile gençlerin eğitim seviyesinde önemli bir artış sağlanmıştır. Eğitim seviyesinin artması, gençlere dönük uygulanan istihdam teşviklerinin, kamu harcamaları ve kamu istihdam artışının gençlerin kayıtlı istihdamını arttırdığı düşünülmektedir (Karadeniz, 2017). Sonuçta gençlerin kayıt dışı istihdam oranları önemli ölçüde azalmıştır (Bkz. Şekil 4).

<sup>12</sup> Orta öğretimde net okullaşma oranları, 2007-2008 eğitim öğretim yılında %58,5'dan, 2019-2020 eğitim öğretim yılında %85'e yükselmiştir. Yüksek öğretimde net okullaşma oranı ise 2007-2008 eğitim öğretim yılında %21,6'dan, 2019-2020 eğitim öğretim yılında %43,4'e yükselmiştir. 2019-2020 yılı itibarıyla yüksek öğretimde net okullaşma oranlarının kadınlarda (%46,3) erkekleri (%40,5), geçtiği görülmektedir (MEB, 2020:1)

**Şekil 4: Yaş Gruplarına Göre Kayıt Dışı İstihdam**

Kaynak: TÜİK HHİA, SGK (2020)

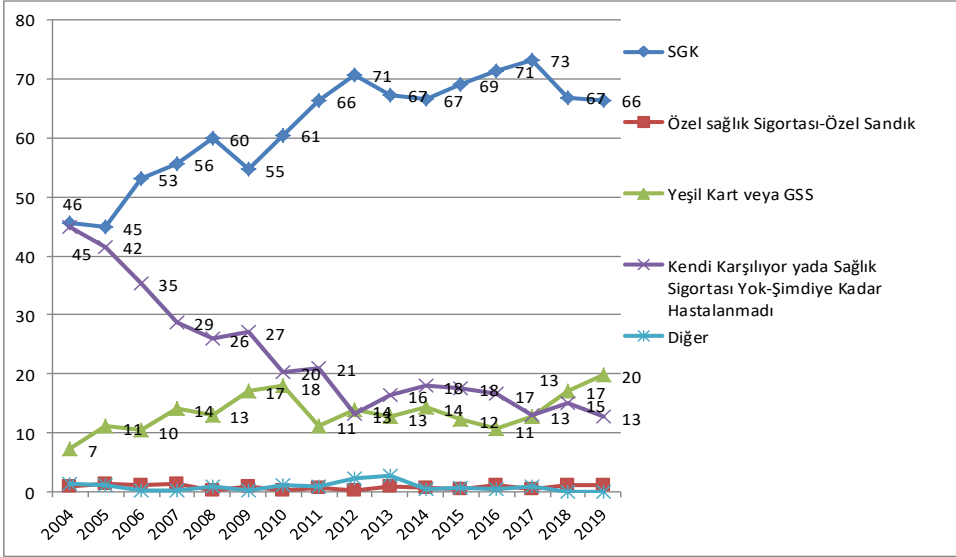
#### 4. GENEL SAĞLIK SİGORTASI VE GENÇLER

Sağlıkta Dönüşüm Projesi ile 2003 yılında başlayan sağlık reformu ile sağlık hizmetlerinin kapsamı genişletilmiş, sağlık hizmetlerine erişim ise büyük ölçüde kolaylaşmıştır. 2008 yılında yürürlüğe giren 5510 sayılı Sosyal Sigortalar ve Genel Sağlık Sigortası Kanunu ile sağlık sigortası anlamında toplumun tüm kesimleri eşit biçimde genel sağlık sigortası kapsamına alınmıştır. Bir başka anlatımla reformun herkesi kapsama alma hedefi genel sağlık sigortası bakımından gerçekleşmiştir. Bu oranının okuma yazma oranı dahil, Türkiye'nin en yüksek oranına sahip sosyal göstergesi olduğu belirtilmektedir (Alper; 2017:18)

Şekil 5'de 18-24 yaş grubu gençlerin hastalıkta, tedavi ve ilaç masraflarının karşılandığı kanallar (%) olarak gösterilmiştir. Şekilden de anlaşılacağı üzere, 2004 yılında sağlık sigortası olmayan ya da kendi karşılayan gençlerin oranı %45 iken, belirtilen oran 2019 yılında %13'e kadar gerilemiştir. Sağlık güvencesini SGK zorunlu sigortalılık kapsamında karşılayan gençlerin oranı ise %46'dan 2019 yılında %66'ya kadar yükselmiştir. 18-24 yaş grubunda gençlerin önemli bir bölümünün kendi çalışması dışında, ailesine bağımlı olarak genel sağlık sigortalısı olduğu dikkate alınmalıdır. Buna karşın, söz konusu yaş grubunda gençlerde sigortalı çalışma oranının artmasının, Türkiye'de sigortalı sayısındaki artışın zorunlu sigortalılık kapsamında sağlık

güvencesinin sağlanmasına katkısı olabileceği göz ardı edilmemelidir. Zorunlu sigortalılık kapsamında sağlık harcamalarını yeşil kart ya da GSS kapsamında karşılayan gençlerin oranı ise, 2004 yılında %7'den %20'ye yükselmiştir.

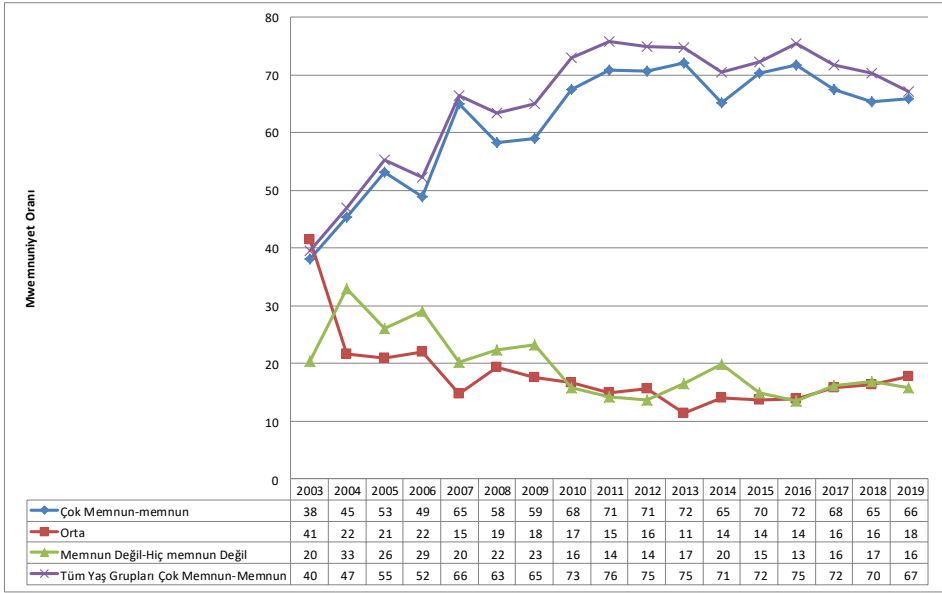
**Şekil 5:** Hastalıkta, Tedavi ve İlaç Masraflarının Karşılandığı Kanallar (%) (18-24 Yaş Grubu)



**Kaynak.** TÜİK Yaşam Memnuniyeti Anketi Veri Tabanının'dan elde edilen verilerden çalışma kapsamında oluşturulmuştur.

Şekil 6'da 18-24 yaş arası gençlerin sağlık hizmetlerinden memnuniyeti gösterilmiştir. Gençlerde sağlık hizmetlerinden memnuniyet oranı 2003 yılında %38 iken 2019 yılında %66'ya yükselmiştir. Söz konusu grupta, sağlık hizmetlerinden memnun olmayanların oranında 2014 yılında bir önceki yıla göre bir gerileme görülmektedir. 2015 yılında memnuniyet tekrar artmaya başlamıştır. Bunun temel nedenininin 2012 yılından itibaren 18 yaşını dolduran gençler ile üniversiteden mezun olan gençlerin gelir testi yaptıracağını bilmemesi nedeniyle kendilerine SGK tarafından prim borcu çıkarılması olabilir. 2016 yılında 5510 sayılı Kanun'da (m. 60/son) yapılan düzenleme ile, birlikte ortaöğretimde mezun olanlar 20, yükseköğretimden mezun olanlar 25 yaşını geçmemek kaydıyla mezuniyetlerinden itibaren 2 yıl boyunca genel sağlık sigortalısı sayılmaya devam edeceklerdir. Belirtilen durum lise ya da üniversiteden mezun olan ve kemesi iş bulamayan gençlerin sağlık güvencesinin sağlanması anlamında önemlidir. Nitekim söz konusu dönemde, sağlık hizmetlerinden memnuniyetin de arttığı görülmektedir.

**Şekil 6:** Sağlık Hizmetlerinden Memnuniyet (%), (18-24 Yaş Grubu) ve Tüm Yaş Grupları



**Kaynak:** TÜİK Yaşam Memnuniyeti Anketi Veri Tabanının'dan elde edilen verilerden çalışma kapsamında oluşturulmuştur.

## 5. İŞSİZLİK SİGORTASI ÖDENEKLERİ VE GENÇLER

İşsizlik sigortası, *Bir işyerinde çalışırken, çalışma istek, yetenek, sağlık ve yetliliğinde olmasına rağmen, herhangi bir kasıt ve kusuru olmaksızın işini kaybeden sigortalılara işsiz kalmaları nedeniyle uğradıkları gelir kaybını belli süre ve ölçüde karşılayan, sigortacılık tekniği ile faaliyet gösteren zorunlu sigortadır* (4447 sayılı Kanun m.47) İşsizlik sigortası kapsamında sunulan edimlerin önemli bir bölümü gençleri doğrudan ilgilendirmektedir.

İşsizlik sigortasından yararlanabilmek için, şartlar gençler için ağır olabilmektedir. Kısmi süreli çalışan gençler Kanun'da işsizlik sigortasından yararlanabilmek için gerekli prim gün sayısını sağlayamamaktadır. İŞKUR verileri üzerinden yapılan bir çalışmada 120 gün prim ödeyerek sürekli çalışmış olma şartı nedeniyle işsizlik sigortasından yararlanamayanların %35'inin 29 yaş altı gençlerden oluştuğu tespit edilmiştir. (Görmezöz, 2018: 121). 'Bununla beraber, işsizlik sigortasından yararlanmak için kanunda yer alan işsiz kalmadan önceki son bir yıl içinde "120 gün prim ödeyerek sürekli çalışmış" ibaresi 17/1/2019 tarihli ve 7161 sayılı Kanununun 25 inci maddesiyle "hizmet akdine tabi" şeklinde değiştirilmiştir. Böylelikle mevsimlik ya da kısmi süreli

çalıştığı için 120 günü dolduramayan işsizlerin işsizlik sigortasından yararlanması sağlanmıştır. Söz konusu düzenlemenin genellikle kısmi süreli ya da mevsimlik çalışan gençlerin işsizlik sigortasından daha fazla yararlanmasına imkan tanıyacağı söylenebilir.

İşsizlik sigortasından yararlanabilmek için belirli süre prim ödemek gereklidir. Oysa gençlerin önemli bir kısmı orta ya da yüksek öğretimden mezun olduktan sonra uzun süre iş aramaktadır. Bu noktada çeşitli Avrupa Birliği ülkelerinde olan eğitimini yeni tamamlamış gençlere dönük işsizlik ve iş arama yardımlarının sağlanması işsizlerin daha kolay iş bulabilmesini sağlayabilecek ve iş bulana kadar geçen sürede gelir güvencesizliğini ortadan kaldıracaktır (Kumaş, Karadeniz, 2017:215). Bu noktada 2020 yılı içinde küresel salgın döneminde uygulamaya konulan ve bir boyutu ile işsizlik yardımı niteliği taşıyan (Öçal, Korkmaz, 2020) prim ödeme şartını içermeyen nakdi ücret desteğinin gençler için küresel salgın sonrasında da gençler için devam ettirilmesi gençlerin işsizlik nedeniyle gelir güvencesizliğini azaltmak önemli bir adım olacaktır.

## **6. AKTİF İŞGÜCÜ PİYASASI POLİTİKALARI VE GENÇLER**

Gençler işe girişte dünyada en dezavantajlı gruplardan bir tanesidir. Gençlerin deneyim yetersizliği, eğitim istihdam ilişkisinin kurulamaması gençlerin istihdamını olumsuz yönde etkileyebilmektedir. İşverenler genellikle talep ettikleri işgücünün deneyime ve mesleki konuda yeterli bilgiye sahip olmasını istemektedir. TÜİK HHİA 2019 sonuçlarına göre, Türkiye’de 15-24 yaş arası gençlerde istihdam oranı %33,1 iken, işsizlik oranı %25,4 dolayındadır. Kadınların istihdam oranı erkeklerin istihdam oranınının (%43,4) neredeyse yarısı kadardır (%22,6). Kadınlarda işsizlik oranı (%30,6) ise erkeklerden (%22,5) yüksektir (TÜİK, 2020/d).

Türkiye’de işgücü piyasasında gençler genellikle dışsal/ikinci işgücü piyasasında çalışmaktadır. TÜİK HHİA mikro veri setinden (2015) yapılan bir araştırmaya göre, çalışma koşulları iyi olarak nitelendirilebilecek işlerde çalışanların sadece %5,8’i 15-24 yaş grubunda çalışmaktadır. Söz konusu oran 25-34 yaş grubu için ise %45,5’dur (Kumaş, Çağlar, 2017:78). Dolayısıyla özellikle 15-24 yaş arası gençler istihdam politikalarında en fazla önem verilmesi gereken grubu oluşturmaktadır.

Gençlerin düzenli ücretli işlerde iş bulabilmesi çok çeşitli politika bileşenlerinin bir arada uygulanmasını gerektirmektedir. Gençlerin istihdamında aktif işgücü piyasası politikaları da önemli bir yere sahiptir. Aktif işgücü piyasası politikaları sosyal güvenliğin bir parçası olarak görülebilir. İşsizlik ödeneği



gibi pasif işgücü politikaları işsize gelir güvencesi sağlarken, aktif işgücü piyasası politikaları, işsizlerin iş bulmalarını işe yerleşmelerini içeren programlardan oluşmaktadır (Kapar, 2011:344). Aktif İşgücü piyasası politikaları gençlerin, istihdama girişini kolaylaştırabilir. Ayrıca, gençlerin daha nitelikli işler bulmalarını sağlayabilir. Söz konusu programlar bir anlamda sosyal güvenliğin önleyici fonksiyonunu yerine getiriler. İşsizlik riski meydana geldikten sonra riski işsizlik nedeniyle gelir kayıpları, işsizlik ödenekleri işsizlik yardımları ile telafi edilir. Oysa, işsizlik riski meydana gelmeden önce uygulanan mesleki eğitim, işbaşı eğitimi ve staj programları, işveren ve işçilere dönük vergi ve sigorta prim teşvikleri, bireyin istihdam edilebilirliğini artırır ve işsizlik riskini bir ölçüde önler. Türkiye’de 2009 yılından itibaren, gençlerin istihdam edilebilirliğini arttırmaya dönük çok sayıda program yürürlüğe konulmuştur. Söz konusu programların bir bölümünü de özellikle gençlerin kadınların istihdamını arttırmaya dönük prim teşvikleri oluşturmaktadır. Ayrıca, mesleki eğitim kursları, işbaşı eğitim programları, kendi işini kurmak isteyenlere dönük mesleki eğitim kursları, mesleki geliştirme kursları, engelli ve hükümlüler için eğitim programları da İŞKUR’un sağladığı mesleki eğitim olanakları içinde sayılabilir (Sözer, 2019:543). Genç İstihdamına dönük sosyal sigorta prim teşviklerinin önemli bir kısmı işsizlik sigortası fonu tarafından karşılanmaktadır. Diğer prim teşvikleri ise Hazine ve Maliye Bakanlığı tarafından karşılanmaktadır.

Aşağıda söz konusu programlar kısaca incelenmiştir.

## **A. GENÇ İSTİHDAMINA DÖNÜK SOSYAL SİGORTA PRİM TEŞVİKLERİ**

### **1. Genç ve Kadın İşçi İstihdamı Teşviki**

2011 yılında yürürlüğe giren düzenleme ile son 6 aylık dönemde 4/a sigortalısı (işçi) olarak çalışmamış 18-29 yaş arası erkeklerin ve 18 üstü kadınların 24 ile 54 ile 29 yaş üzeri erkeklerin ise 6 ay ile 24 ay arasında sigorta primi işveren hissesi, sigortalının prime esas kazancı üzerinden işsizlik sigortası fonundan karşılanmaktadır (4447 sayılı kanun geçici madde 10). Düzenleme sadece genç istihdamını değil, kadın istihdamını mesleki eğitimi de teşvik etmektedir. Teşvik miktarı 2020 itibariyle sigortalı başına sigortalının aldığı ücrete göre, 603,32 TL, 4.524,86 TL arasında değişmektedir (SGK, 2020).

Ancak teşvikten yararlanacak işçilerin işverenin son 6 aydaki ortalama sigortalı sayısının üzerine işe alınması gerekmektedir (4447 sayılı kanun geçici m.10)

## 2. İşbaşı Eğitim Programını Desteği

Türkiye İş Kurumu (İŞKUR) tarafından 31/12/2018 tarihine kadar başlatılan işbaşı eğitim programlarını tamamlayan katılımcıların istihdamını teşvik için verilen destektir. İşbaşı eğitim programını tamamlayan kişileri üç ay içinde işe alan özel sektör işverenleri destekten yararlanabilmektedir (4447 sayılı Kanun geçici madde 19). Destek miktarı sigortalı başına sigorta primine esas kazanç alt sınırı üzerinden hesaplanacak sigorta primi işveren payını tamamıdır. Söz konusu destek de İşsizlik Sigortası Fonundan karşılanmaktadır. İşverenin destekten yararlanabilmesi için İşbaşı eğitim programına katılan kursiyerlerin 18 yaşından büyük 29 yaşından küçük olması ve 31/12/2018 tarihine kadar başlatılan işbaşı eğitim programını tamamlamış olması gerekmektedir. Destek süresi imalat sektöründe 42 ay, diğer sektörlerde 30 aydır. Destek miktarı işe alınan sigortalının prime esas kazancına göre 2020 yılı için aylık 603,32 TL ile 1.559,79 TL arasında değişmektedir (SGK, 2020).

## 3. İlave İstihdam Teşviki

1/1/2018 ila 31/12/2020 tarihleri arasında işe alınan sigortalılar için geçerlidir. İmalat veya 2018/11969 sayılı Bakanlar Kurulu Kararı ile belirlenen bilişim sektöründe faaliyet gösteren işyerleri için; brüt asgari ücreti geçmek üzere prime esas kazanç üzerinden hesaplanan sigortalı ve işveren hissesi primlerinin tamamı, diğer sektörlerde faaliyet gösteren işyerleri için; prime esas kazanç alt sınırı üzerinden hesaplanan sigortalı ve işveren hissesi primlerinin tamamı İşsizlik Sigortası Fonu tarafından karşılanmaktadır. Destekten yararlanma süresi 12 aydır. Teşvik süresi işe giriş tarihi itibarıyla 18 yaşından büyük kadın, 18 yaşından büyük 25 yaşından küçük erkek sigortalılar ile Türkiye İş Kurumuna engelli olarak kayıtlı sigortalılar için sigortalının işe giriş tarihinden itibaren 18 Aydır. Destek miktarı işe alınan sigortalının prime esas kazancına göre, imalat bilişim sektörlerinde aylık 1.103,63 TL ile 2943,00 TL arasında değişmektedir(SGK, 2020).

## 4. Kendi İşini Kuran Gençlere Dönük Sosyal Sigorta Prim Desteği

Gençlere dönük bir diğer destek türü de genç girişimcilere dönük gelir vergisi ve sigorta prim desteğidir. /193 sayılı Gelir Vergisi Kanununun mükerrer 20 nci maddesi kapsamında genç girişimcilerde kazanç istisnasından faydalanabilmektedir<sup>13</sup>. Bu destekten yararlanabilmek için girişimcinin mükellefiyet

<sup>13</sup> Bu çerçevede gençlere gelir vergisinde kazanç istisnası da getirilmiştir. *Ticari, zirai veya mesleki faaliyeti nedeniyle adlarına ilk defa gelir vergisi mükellefiyeti tesis olunan ve mükel-*

başlangıç tarihi itibarıyla 18 yaşını doldurmuş ve 29 yaşını doldurmamış olması gerekmektedir. Ayrıca genç girişimci, 5510 sayılı Kanun'un Kanununun 4 üncü maddesinin birinci fıkrasının (b) bendinin (1) numaralı alt bendi kapsamında 01/6/2018 tarihinden itibaren ilk defa sigortalı sayılmalıdır. Söz konusu kişilerin primleri, 1 yıl süreyle prime esas kazanç alt sınır üzerinden Hazine ve Maliye Bakanlığınca karşılanmaktadır (5510 sayılı Kanun m.81/k). Sigorta prim desteği 2020 yılı itibarıyla aylık 1.015,34 TL'dir(SGK, 2020).

### **5. Sosyal Hizmetlerden Faydalanan Çocukların İstihdamı Halinde Uygulanan Teşvik**

2828 sayılı Kanununun ek 1 inci maddesi kapsamına giren sosyal hizmetlerden yararlanan kişiler özel sektör işverenleri tarafından prime esas kazanç alt sınırı üzerinden hesaplanan sigorta primi ve işsizlik sigortası priminin sigortalı ve işveren hissesinin tamamı Hazine ve Maliye Bakanlığı tarafından karşılanmaktadır. Teşvikten yararlanabilmek için sigortalının 09/02/2014 tarihinden sonra işe alınmış olması gerekmektedir. Destek miktarı 2020 yılı için sigortalı başına sigortalının prime esas kazancına göre 1.103,63 TL ile 1.559,79 TL arasında değişmektedir(SGK, 2020).

Sosyal sigorta prim teşviklerinin gençler ve kadınların istihdamı üzerine etkisini ölçen çalışma sayısı sınırlıdır. Uysal (2013) tarafından yapılan çalışmada, teşvik uygulamasının 30-44 arası kadınların üzerine olumlu etkisi olduğu bulgulanmıştır. Ancak civarında istihdam teşvik uygulamasının gençlerin istihdamı üzerine etkisini ölçme noktasında zorluklar yaratmaktadır. Bu nedenle teşvikler arasında bir uyum sağlanarak genç istihdamı ile ilgili teşviklerin etkisini azaltmayacak biçimde istihdam teşviklerinin düzenlenmesi yerinde olacaktır.

### **B. MESLEKİ EĞİTİMKURSLARI VE İŞ BAŞI EĞİTİM PROGRAMLARI**

İŞKUR'un gençlerin istihdamına dönük en önemli aktif işgücü piyasası programlarından bir tanesi de mesleki eğitim kursları ve işbaşı eğitim kurslarıdır. 2009 yılından itibaren sayıları hızla artan kursların ve işbaşı eğitim programlarının yararlananların neredeyse üçte ikisi gençtir. 2013-2019 yılları arasında söz konusu programlardan 2,788,073 kişi yararlanmıştır. Söz konusu sayının 1,704,433 kişisini gençler oluşturmaktadır.

---

*lefayet başlangıç tarihi itibarıyla yirmi dokuz yaşını doldurmamış tam mükellef gerçek kişilerin, faaliyete başladıkları takvim yılından itibaren üç vergilendirme dönemi boyunca elde ettikleri bu kazançlarının 75.000 Türk lirasına kadar olan kısmı, aşağıdaki şartlarla gelir vergisinden müstesnadır (193 sayılı Gelir Vergisi Kanunu mükerrer madde 23).*

Aktif işgücü piyasası programları ile ilgili yapılan çalışmaların gençlerin istihdam edilebilirliği üzerine etkilerini içeren etki analizi çalışmalarının sayısı oldukça sınırlıdır. Akbaş (2017) Denizli’de işbaşı eğitim programlarının mesleki eğitim programlarına göre istihdam üzerine olumlu etkileri olduğunu, ancak sınıf içi mesleki eğitim kurslarının gençlerin istihdamı üzerine etkisi pozitif olmakla birlikte istatistiki olarak anlamsız olduğu sonucuna ulaşmıştır. Diriöz ise eğitim seviyesi yükseldikçe aktif işgücü piyasası programlarının etkisinin arttığı, söz konusu programların en fazla 15-24 yaş grubundaki gençleri olumlu etkilediğini bulgulamıştır. Çalışmada, programların üniversite mezunlarını olumlu yönde etkilediği sonucuna ulaşmıştır (Diriöz, 2012: 183). Zonguldak ilinde yapılan bir çalışmada ise, mesleki eğitim kurslarına katılanlar içinde en yüksek istihdam oranının 25-34 yaş grubunda olduğu, 15-24 yaş grubunda ise belirtilen programların etkisinin olmadığı bulgulanmıştır. Söz konusu yaş grubunda kursun etkisinin olmamasının nedeni bireylerin eğitimi ile ilişkilendirilmiştir (Ayyıldız, 2019:106). İŞKUR’un 2015 yılında düzenlediği kursların etkinliğini ölçen bir çalışmada ise, İŞKUR tarafından düzenlenen kurslara katılanların kursa katılmayanlara göre istihdam edilme olasılığının 1,4 kat arttığı, kursların istihdamı pozitif yönde etkilediği, 25-34 yaş grubunda yer alan bireylerin istihdamının diğer yaş gruplarına göre daha kolay olduğu, yüksek eğitim seviyesi arttıkça istihdam olasılığının arttığı tespit edilmiştir (İrdem, 2016:143-144).15-24 yaş grubunda yer alan bireylerin kursa katılımı ile istihdamı arasında ise bir ilişki bulunmamıştır. Belirtilen durumun söz konusu yaş grubundaki beceri eksikliğinden ziyade deneyim eksikliği söz konusu olabildiği belirtilmektedir (İrdem, 2016:145). Diğer yandan söz konusu kurslar, ücret artışı da sağlamaktadır. 15-24 yaş grubunda kursa katılan bireylerin ücretlerinde artış yaşanma olasılığı kursa katılmayan bireylere göre 2 kat fazladır (İrdem, 2016:147). Söz konusu bulgular, iyi dizayn edildiğinde ve işbaşı eğitim programları ile birleştirildiğinde, İŞKUR’un belirtilen programlarının gençlerin istihdamını arttırmada önemli rol oynayabileceğini göstermektedir. Tüm bunlarla birlikte mesleki eğitim kursları ve işbaşı eğitim programlarının gençlerin istihdamı üzerine etkisini ölçmek için daha fazla etki analizine duyulmaktadır.

**Tablo 4:** İŞKUR Mesleki Eğitim ve İşbaşı Eğitim Programlarından Yararlananların Yaş Gruplarına Göre Dağılımı (2013-2019)

	2013	2014	2015	2016	2017	2018	2019
15-24	43	42	41	40	36	43	45
25-29	23	21	20	21	17	19	20
Toplam	66	63	61	61	53	62	65
Kursiyer sayısı	220075	200770	370385	420638	508851	498934	568420
Genç Kursiyer Sayısı	145249	126481	225939	256589	269691	310238	370245

**Kaynak:** İŞKUR 2013-2019 Yılları Arası İstatistik Yıllıklarından yararlanılarak yazar tarafından hazırlanmıştır.

### C. İŞKUR'UN DİĞER HİZMETLERİ

İŞKUR'un bir hedefi de öğrencilerin kendilerine uygun meslek seçimlerine yardımcı olmak ve işgücü piyasasına girişte gençlere destek olmak olarak belirlenmiştir. 2019 yılında 15-24 yaş aralığındaki 1.223.953 gence iş ve meslek danışmanlığı verilmiştir. (İŞKUR, 2020, 107).

İŞKUR'un mesleki niteliklerini arttırabilecekleri, kamu kurumlarında toplumsal faydası olan işlerde çalıştırılmalarını sağlayan Sosyal Çalışma Programları<sup>14</sup> kapsamında 2019 yılında 1025 programda 20,172 öğrenci yararlanmıştır (İŞKUR, 2020:47). Sosyal Çalışma Programlarına katılan öğrenciler üzerine yapılan bir araştırmada, öğrencilerin %94,9'unun, söz konusu programın mezuniyet sonrası iş bulmalarına katkı sağlayacağını ve %96,2'si ise çalışma hayatını tanımaya katkı sağlayacağını düşündüğü saptanmıştır (Arpat, 2020).

İŞKUR'un tüm yaş gruplarına dönük en önemli hizmetlerinden bir tanesi de işgücü talebi ile işgücü arzını eşleştirme ve işe yerleştirmedir. Ancak özellikle üniversite mezunu gençlerin iş bulmada daha çok özel istihdam bürolarını ya da internette yer alan kariyer sitelerini kullandıkları gözlemlenmektedir. Nitekim, TÜİK-İŞKUR verilerini (2009 Ocak - 2017 Ekim) karşılaştırılarak yapılan bir çalışma İŞKUR'un eşleştirme hizmetlerinin özellikle üniversite mezunu ve genç işsizlerin (25 altı) iş bulma oranları üzerindeki etkisinin diğer gruplara göre daha düşük olduğunu bulgulamıştır (Şahin, Nal, Kaya:2019).

<sup>14</sup> Programların düzenlenebileceği alanlar, *Doğanın korunması. Kültürel mirasın restorasyonu, korunması ve tanıtılması. Kütüphanelerin bakımı ve düzeni* olarak belirtilmiştir. (İŞKUR; 2020:47)

## D. STAJ PROGRAMLARI VE STAJ ÜCRET DESTEKLERİ

Orta mesleki eğitim ve üniversite eğitimi gençleri çalışma yaşamına hazırlayacak ve iş bulmalarını kolaylaştıracak en önemli araçlardan bir tanesi olabilir. Bununa birlikte, Türkiye’de eğitim programlarının gençlerin işgücü piyasasına girişini kolaylaştıracak şekilde yeniden yapılandırılması da bir ihtiyaçtır. Özellikle işgücü piyasasının orta ve uzun erimde ihtiyaç duyabileceği alanlarda orta mesleki eğitim, ön lisans ve lisans programları açmak, söz konusu programları iş başı eğitim ve staj programları ile desteklemek eğitimin – iş bağlantısını güçlendirebilecektir. Türkiye’de meslek yüksek okullarında uygulanan 3+1 (3 dönem teorik 1 dönem işyerinde eğitim) programları gençlerin istihdamını kolaylaştıracak bir fırsat olarak görülebilir. Yapılan çalışmalar 3 dönem teorik 1 dönem işyerinde uygulamalı eğitimin öğrencilerin istihdam edilebilirliğini arttırmada önemli etkilere sahip olduğunu göstermektedir<sup>15</sup>. Tüm bunlarla birlikte çıraklık, staj ve işbaşı eğitim programlarında temel amacın öğrencilere ya da kursiyerlere vasıf kazandırmak ve eğitim olduğu dikkate alınmalıdır. Uygulamaların öğrencilerin işçi gibi çalıştırılmasına izin verilmemelidir. Mesleki eğitim gören öğrencilerin en önemli sorunlarından bir tanesi staj yeri bulma noktasında yaşanmaktadır. Türkiye’de 3308 sayılı Kanun’daki kotalar çerçevesinde staj yapılacak işyeri sayısı yetersizdir (Kabakçı Karadeniz, Karadeniz, 2016). İşverenlerin stajlar konusunda teşvik edilmesi ve 3308 sayılı Mesleki Eğitim Kanunu’na göre staj yapan öğrencilerin ücretlerinin bir kısmının devlet tarafından karşılanması, işverenlerin stajyer çalıştırma noktasında taleplerini arttırabilir. Söz konusu ücret destekleri stajların etkinliğini arttırabilecek bir uygulama olarak görülebilir.<sup>16</sup>

## SONUÇ VE ÖNERİLER

Türkiye’de gençler işgücü piyasasına girişte çıraklık, stajyerlik ya da işbaşı eğitim programları döneminde kısa vadeli sigorta kolları kapsamında sosyal güvenlik şemsiyesinin altındadır. Son on yılda yapılan düzenlemeler gençlerin sosyal güvenliğini genişletici yöndedir. Ölüm geliri ya da ölüm aylığı alanların üniversite eğitimi görmeleri ve 4/a sigortalısı olarak çalışmaları halinde

<sup>15</sup> 3+1 modelini uygulayan Pamukkale Üniversitesi Honaz MYO’nda staj ile birlikte bütünleştirilmiş iş başı eğitim programına katılan öğrencilerin %43,1’inin (Arpat, 2018:2224 ), bir başka çalışmada ise %44’ünün iş teklifi alması (Karadeniz, Kumaş, 2016) eğitim modelinin etkisini göstermesi bağlamında önemlidir.

<sup>16</sup> 2016 yılından yürürlüğe giren ve 3308 sayılı Kanun’a eklenen geçici madde (m.12) gereğince çırak ve stajyerlere “*ödenecek en az ücretin; yirmiden az personel çalıştıran işletmeler için üçte ikisi, yirmi ve üzerinde personel çalıştıran işletmeler için üçte biri, 25/8/1999 tarihli ve 4447 sayılı İşsizlik Sigortası Kanununun 53 üncü maddesinin üçüncü fıkrasının (B) bendinin (h) alt bendi için ayrılan tutardan Devlet katkısı olarak ödenir*”

ölüm gelir ve aylıklar kesilmemektedir. Genel sağlık sigortasında yapılan düzenleme ile gençlerin 25 yaşını geçmemek kaydı ile iki yıl daha primleri devlet tarafından ödenmektedir. Gençler işgücüne girerken genellikle eğreti, gündelik işlerde sigortasız çalışmaktadır. Diğer yandan son 15 yılda gençlerin kayıt dışı istihdam oranlarında önemli gerilemeler meydana gelmiştir. Kayıt dışı istihdam ile ilgili alınan önlemlerin, ekonomideki büyüme ve kamuda istihdamın artışının gençlerin kayıt dışı istihdamının azalmasında etkili olduğu düşünülmektedir. 2003 yılında başlayan sağlık reformunun etkisi, kayıt dışı istihdamın azalması ile birlikte gençlerin sağlık güvencesinde de önemli gelişmeler sağlanmış ve sağlık harcamalarını kendileri karşılayan ya da sağlık güvencesi olmayanların oranı 18-24 yaş grubunda %45'lerden %13'e kadar gerilemiştir. Tüm bunlarla birlikte sağlık ve SGK hizmetlerinden memnuniyetin de söz konusu yaş grubunda arttığı görülmektedir.

İŞKUR'un özellikle 2009 sonrasında aktif işgücü piyasası politikaları çerçevesinde mesleki eğitim ve girişimcilik kursları, işbaşı eğitim programlarını artırdığı görülmektedir. Söz konusu kurslardan yararlananların neredeyse üçte ikisi 15-29 yaş grubundaki gençlerdir. Genç istihdamını dönük uygulanan dört ayrı sosyal sigorta prim teşviki ile ücret desteklerinin gençlerin istihdamı üzerine olumlu etkisi olduğu söylenebilir. Ancak söz konusu teşviklerin etki analizi ile ilgili yapılan çalışmaların da sayıca yetersiz olduğunu belirtmek gerekir. Gençlerin istihdamı ve sosyal güvenliği ile ilgili çok sayıda aktif işgücü programı birbirinden kopuk ve karmaşık bir hal alabilmektedir. Bu nedenle her bir programın etki analizi yapılmalıdır.

Orta ve yüksek öğretim programlarındaki işyerinde mesleki eğitim ve staj programları da denetlenmeleri ve gencin öğrenim gördüğü alan ile ilgili olması kaydıyla gençlerin istihdam edilebilirliklerini arttırabilir. Stajların işgücü talebinin olduğu alanlarda mümkün olduğunda İŞKUR'un işbaşı eğitim programları ile bütünleştirilmesi staj süresinde iş başı eğitim programlarında olduğu gibi öğrencilere ücret ödenmesi (Kabakçı Karadeniz, Karadeniz, 2016:800), stajların etkinliğine katkı sağlayabilir.

Gençlerin, meslek lisesi ya da üniversite sonrası işgücüne girmelerini kolaylaştıracak bir program da işsizlik ya da iş arama yardımları olabilir. İş arama yardımları gençlerin buldukları illerden başka illerde iş aramalarını, iş görüşmesine gitmelerini, meslekleri ile ilgili işleri bulabilmelerine yardımcı olabilir.

## KAYNAKLAR

- Alper, Y. (2011). Sosyal güvenlik reformu ve finansmanla ilgili beklentiler. *SGD-Sosyal Güvenlik Dergisi*, 1(1). ss.7-47.
- Alper, Y . (2017). Sosyal Güvenlik Reformu (2008-2016): Kapsamla İlgili Gelişmeler . *Journal of Social Policy Conferences* , , 1-23 . Retrieved from <https://dergipark.org.tr/tr/pub/iusskd/issue/33231/369984> (Erişim Tarihi:15/12/2020).
- Alper, Y., Açık, D., & Yaman, U. T. (2018). Sosyal Güvenlikte Yeni Yol Arayışı:" Risk Temelli Sosyal Güvenlik Anlayışından Herkes İçin, Hayat Boyu Sosyal Güvenlik Anlayışına". Is, Guc: The Journal of Industrial Relations & Human Resources, 20.
- Arpat, B. (2018). Türkiye'de Genç İşsizlikle Mücadelede Meslek Yüksekokullarında Uygulanan İşbaşı Eğitimlerinin Rolü ve Önemi: Honaz Meslek Yüksekokulu Örneği. *Calisma ve Toplum*, 59(4) ss.2193-2230.
- Arpat, B..(2020) "Bir Aktif İstihdam Politikası Olarak Sosyal Çalışma Programı: Üniversite Öğrencileri Üzerine Bir Uygulama." *MANAS Sosyal Araştırmalar Dergisi* 9.1: 327-340.
- Ayyıldız, Y. (2019). Türkiye İş Kurumu Tarafından Uygulanan Aktif İşgücü Piyasası Politikalarının Etkinliğinin Değerlendirilmesi; Zonguldak İli Örneği. In *International Congress Of Management Economy And Policy 2019 SPRING PROCEEDINGS BOOK* April (p. 98).
- Akbaş, S. (2017) Aktif İşgücü Piyasası Politikalarının Etki Değerlendirmesi: Denizli Örneği, Türk Metal Sendikası, Araştırma Ve Eğitim Merkezi Yayınları-II Ankara.
- Demir, Dilek, (2019), Üniversite Öğrencilerinin Sosyal Güvenliği: Uygulamada Karşılaşılan Sorunlar ve Çözüm Önerileri, Pamukkale Üniversitesi, SBE, ÇEEİ Ana Bilim Dalı, Yayınlanmamış Yüksek Lisans Tezi.
- Demir, Fevzi,(2018) İş Hukuku ve Uygulaması, Albi Yayıncılık İzmir.
- Diriöz, S. Ç. (2012). İstihdamın Artırılmasında Aktif İşgücü Politikalarının Rolü, Kalkınma Bakanlığı Uzmanlık Tezi, Ankara, <https://sbb.gov.tr/wp-content/uploads/2018/11/SinemCaparDiri%C3%B6z.pdf> (erişim Tarihi:18/12/2020).
- Gençlik ve Spor Bakanlığı (2013), Ulusal Gençlik Ve Spor Politikası Belgesi, [https://gsb.gov.tr/public/edit/files/Mevzuat/ulusal\\_genclik\\_ve\\_spor\\_politikasi.pdf](https://gsb.gov.tr/public/edit/files/Mevzuat/ulusal_genclik_ve_spor_politikasi.pdf) (erişim tarihi:01/12/2020).



- Görmezöz, Göktan, (2018), Türkiye’de İşsizlerin İşsizlik Sigortası Ödeneğinden Yararlanamama Nedenlerinin İŞKUR Verileri Üzerinden Analizi, Pamukkale Üniversitesi, SBE, ÇEEİ Ana Bilim Dalı, Yayınlanmamış Yüksek Lisans Tezi.
- Güzel A., A.R Okur, N. Caniklioğlu, (2020), Sosyal Güvenlik Hukuku, Yenilenmiş 18. Bası, Beta Yayınevi, İstanbul.
- ILO (2017), World Social Protection Report 2017-19: [https://www.ilo.org/global/publications/books/WCMS\\_604882/lang--en/index.htm](https://www.ilo.org/global/publications/books/WCMS_604882/lang--en/index.htm) (Erişim Tarihi:20/12/2020).
- ILO (İnternational labour Organization), Social Protection Floors Recommendation, 2012 (No. 202), [https://www.ilo.org/dyn/normlex/en/f?p=1000:12100:0::NO::P12100\\_INSTRUMENT\\_ID,P12100\\_LANG\\_CODE:3065524,fr:NO](https://www.ilo.org/dyn/normlex/en/f?p=1000:12100:0::NO::P12100_INSTRUMENT_ID,P12100_LANG_CODE:3065524,fr:NO) (Erişim Tarihi:10/12/2020).
- İrdem, E. (2016) İŞKUR Tarafından Düzenlenen Mesleki Eğitim Kursları İtibariyle Aktif İşgücü Piyasası Politikalarının Etki Değerlendirmesi, İŞKUR Uzmanlık Tezi, <https://media.iskur.gov.tr/15667/esranur-irdem.pdf> (Erişim Tarihi:21/12/2020).
- İŞKUR (2020), 2019 Faaliyet raporu, <https://media.iskur.gov.tr/37553/2019-yili-faaliyet-raporu.pdf>. (Erişim Tarihi:15/12/2020).
- İŞKUR, (2019) Stratejik Plan (2019-2023), Ankara, <https://media.iskur.gov.tr/33334/2019-2023-donemi-stratejik-plani.pdf> (Erişim Tarihi:15/12/2020).
- İŞKUR 2013-2019 Yılları Arası İstatistik Yıllıkları, <https://media.iskur.gov.tr/> (Erişim Tarihi:15/12/2020).
- Kapar, R (2006), Sosyal Adalet İçin Daha Faza Sosyal Koruma, II. Ulusal Sosyal Politika Kongresi (24-26 Kasım 2006), Ankara. ([www.disk.org.tr](http://www.disk.org.tr)), <http://www.sosyalkoruma.net/pdf/bildiri.pdf> (Erişim Tarihi: 15/12/2020).
- Kapar, R. (2011). Aktif İşgücü Piyasası Politikaları. İstanbul Üniversitesi İktisat Fakültesi Mecmuası, 55 (1) , 341-371. Retrieved from <https://dergipark.org.tr/tr/pub/iuifm/issue/812/8825>.
- Karadeniz, Oğuz, Handan Kumaş, (2016) “Meslek Yüksekokulu Öğrencilerinin İstihdam Edilebilirliğini arttırmada Mesleki Uygulamalar Dersi (3+1 Programlarının) ile İŞKUR İşbaşı Eğitim Programlarının Rolü: Honaz MYO Örneği”, UMYOS, 5. International Vocational Schools Symposium, 18-20.Mayıs, ss:750-758.
- Karadeniz, Oğuz. (2017), The Effects Of The Social Reforms On Reducing Undeclared Work İn Turkey. 24th International Research Seminar On Issues In Social Security, İsveç.

- Karadeniz, Kabakçı H. ve Karadeniz, O. (2016). Türkiye’de Mesleki Eğitimde Staj Konusunda Yaşanan Sorunlar Ve Çözüm Önerileri. ISVET 2016 (International Symposium on Post-Secondary Vocational Education and Training), 12- 15.Ekim.2016, Hitit Üniversitesi, ss. 795-801.
- Kumaş H., O. Karadeniz, (2017) “Türkiye’de İşsizlik Sigortası Ödeneğinden Yararlanan İşsiz Sayısının Düşük Olma Nedenleri: AB Ülkeleri İle Bir Karşılaştırmalı Bir Analiz.,” Sosyo-Ekonomi, no. 33, pp. 195-220.
- Kumaş, H. & Çağlar, A. (2017). Tabakalı İşgücü Piyasası Teorisine Göre Türkiye’de Özel-Hizmet Sektöründe İstihdamın Kalitesi. Is, Güc: Endüstri İlişkileri ve İnsan Kaynakları Dergisi, 19(1), 53-86.
- MEB (Milli Eğitim Bakanlığı), (2020), Milli Eğitim İstatistikleri, 2019-2020, [http://sgb.meb.gov.tr/meb\\_iys\\_dosyalar/2020\\_09/04144812\\_meb\\_istatistikleri\\_orgun\\_egitim\\_2019\\_2020.pdf](http://sgb.meb.gov.tr/meb_iys_dosyalar/2020_09/04144812_meb_istatistikleri_orgun_egitim_2019_2020.pdf) (Erişim Tarihi: 20/12/2020).
- Öçal, M. Korkmaz, A. (2020). Türkiye’de Emek Piyasası Politikalarında Yeni Bir Dönem: İşsizlik Yardımı . Mehmet Akif Ersoy Üniversitesi İktisadi ve İdari Bilimler Fakültesi Dergisi, 7 (3), 731-754. DOI: 10.30798/makuiibf.791419.
- SGK, (2020) Kayıt Dışı İstihdam Oranları [http://www.sgk.gov.tr/wps/portal/sgk/tr/calisan/kayitdisi\\_istihdam/kayitdisi\\_istihdam\\_oranlari](http://www.sgk.gov.tr/wps/portal/sgk/tr/calisan/kayitdisi_istihdam/kayitdisi_istihdam_oranlari) (Erişim Tarihi:10/12/2020).
- SGK, (2020), İstihdam Teşvikleri, <http://www.sgk.gov.tr/wps/wcm/connect/4d047413-9dc0-4582-8ca4-bfc484885a25/TE%C5%9EVC4%BOKLER+ANA+SUNUM+12+HAZ%C4%BORAN+2020.pdf?MOD=AJPERES> (Erişim Tarihi:15/11/2020).
- Sözer, A.N. (2019), Türk Sosyal Sigorta Hukuku, Beta, Güncellenmiş 4. Baskı, İstanbul.
- Şahin, M., Nal, M. ve Kaya, F. (2019). Aktif İşgücü Piyasası Politikaları İşsizliği Nasıl Etkiliyor? İŞKUR Eşleştirme Hizmeti Etki Analizi. Sosyal Güvenlik Dergisi (Journal of Social Security). 9(1).161-17.
- TÜİK; (2020) İşgücü İstatistikleri, Eylül 2020 <https://data.tuik.gov.tr/Bulten/Index?p=Isgucu-Istatistikleri-Eylul-2020-33793&dil=1#> (Erişim Tarihi:15/12/2020).
- TÜİK, Hane Halkı İşgücü İstatistikleri, 2000-2020, [www.tuik.gov.tr](http://www.tuik.gov.tr) (Erişim Tarihi:15/11/2020).
- TÜİK, (2018) Gelir ve Yaşam Koşulları Anketi Mikro Veri Seti.
- TÜİK, Yaşam Memnuniyeti Anketi Veri Tabanı (2003-2019).
- TÜİK, (2020/a) Adrese Dayalı Nüfus Kayıt Sistemi Sonuçları, 2019, <https://data.tuik.gov.tr/Bulten/Index?p=Adrese-Dayali-Nufus-Kayit-Sistemi-Sonuclari-2019-33705> (Erişim Tarihi:15/12/2020).

TÜİK, (2020/b) Sosyal Koruma İstatistikleri, 2019 <https://tuikweb.tuik.gov.tr/HbPrint.do?id=33668> (Erişim Tarihi: 18/12/2020).

TÜİK (2020/c), Eğitim Harcamaları İstatistikleri, 2019, <https://tuikweb.tuik.gov.tr/HbPrint.do?id=33670> (Erişim Tarihi: 18/12/2020).

TÜİK, (2020/d), İşgücü İstatistikleri, 2019, <https://tuikweb.tuik.gov.tr/PreHaberBultenleri.do?id=33784> , (Erişim Tarihi: 18/12/2020).

Uysal G., Betam, Direktör Yardımcısı, “Kadın istihdamına verilen teşvikler işe yarıyor”, BETAM, 2013. <https://betam.bahcesehir.edu.tr/2013/07/kadin-istihdamina-verilen-tesvikler-ise-yariyor/> (Erişim Tarihi: 15/12/2020).

<https://sozluk.gov.tr/> (Erişim Tarihi:15/12/2020).

<https://www.iskur.gov.tr/is-arayan/aktif-isgucu-programlari/sosyal-calisma-programi/> /Erişim Tarihi:15/11/2020.

Çocuk ve Genç İşçilerin Çalıştırılma Usul ve Esasları Hakkında Yönetmelik-06.04.2004 Resmî Gazete Sayısı: 25425.