

See discussions, stats, and author profiles for this publication at: <https://www.researchgate.net/publication/359258210>

# Türkiye'de Sosyal Transferlerin Kadın Yoksulluğu Üzerine Etkisi The Effect of Social Transfers on Women Poverty in Turkey

Chapter · November 2021

CITATION

1

READS

37

1 author:



Oğuz Karadeniz

Pamukkale University

30 PUBLICATIONS 50 CITATIONS

SEE PROFILE

Some of the authors of this publication are also working on these related projects:



YÜKSEKÖĞRETİME SINAVSIZ GEÇİŞ UYGULAMASI VE YÜKSEK ÖĞRETİM SİSTEMİNDE YARATTIĞI OLUMSUZ SONUÇLAR: PAMUKKALE ÜNİVERSİTESİ ÖRNEĞİ [View project](#)

# **KADIN ve YOKSULLUK**

**Nedenleri, Görünüm Biçimleri ve  
Mücadele Yöntemleri Bağlamında  
Bütüncül Bir Yaklaşım**

**Editörler**

**Prof.Dr.Sevcan GÜNEŞ**

**Doç.Dr.Nagihan DURUSOY ÖZTEPE**



**E K İ N**  
Basım Yayın Dağıtım

**2021**

© 2021 Ekin Yayınevi

Tüm hakları mahfuzdur. Bu kitabın tamamı ya da bir kısmı 5846 Sayılı Yasa'nın hükümlerine göre, kitabı yayınlayan yayınevinin izni olmaksızın elektronik, mekanik, fotokopi ya da herhangi bir kayıt sistemi ile çoğaltılamaz, özetlenemez, yayınlanamaz, depolanamaz.

**Sertifika No:** 48743

**ISBN:** 978-625-8024-15-9

**Sayfa Düzeni:** Aslı AYRANCI

**Kapak Tasarımı:** Onur ÇAKAN

**Baskı ve Cilt:**

Sonçağ Yayıncılık

Matbaacılık Reklam

San Tic. Ltd. Şti.

İstanbul Cad. İstanbul Çarşısı

48/48 İskitler - Ankara

Tel.: (0312) 341 36 67

Sertifika No: 47865

**Baskı Tarihi:** Aralık 2021

**EKİN Basım Yayın Dağıtım**

Şehreküstü Mah. Cumhuriyet Cad.

Durak Sk. No: 2 Osmangazi / BURSA

Tel .: (0.224) 220 16 72 - 223 04 37

Fax.: (0.224) 223 41 12

e-mail: info@ekinyayinevi.com

www.ekinkitap.com

## BÖLÜM 19

# TÜRKİYE'DE SOSYAL TRANSFERLERİN KADIN YOKSULLUĞU ÜZERİNE ETKİSİ

Oğuz KARADENİZ<sup>1</sup>

### Özet

Türkiye'de sosyal transferler, kayıtlı çalışmaya ve prim ödemeye dayalı sosyal sigorta sistemi üstünden gerçekleşmektedir. Sosyal sigortaların kapsamadığı, atipik, güvencesiz, eğreti işlerde kayıt dışı çalışan kadınlar sosyal güvenlik sisteminden yararlanamamaktadır. Sosyal transferlerin yaklaşık yarısını primli rejim kapsamındaki emekli aylıkları oluşturmaktadır. Emekli aylıkları alan kişilerin dörtte üçünü ise erkekler oluşturmaktadır. Kadınlar ise sosyal transferlerden genellikle eş ya da anne ve babaları üzerinden dul yetim aylığı olarak yararlanmaktadır. Çalışmanın amacı Türkiye'de sosyal transferlerin kadın yoksulluğu üzerine etkisini ölçmektir. Çalışmada TÜİK Hane Halkı Gelir Yaşam Koşulları Anketi (HHGYKA) mikro veri seti (2019) kullanılmıştır. Çalışma sonuçlarına göre, tüm sosyal transferler erkek yoksulluğunu 3,8 puan azaltırken, kadın yoksulluğunu sadece binde 4 puan azaltmaktadır. Yaşlılık/emeklilik aylıkları erkeklerin yoksulluk oranını transfer öncesine göre 4,3 puan azaltırken, kadınların yoksulluk oranını 2 puan arttırmaktadır. Dul yetim aylıklarının ise kadın yoksulluk oranını 2 puan azalttığı görülmektedir. Hanelere yapılan sosyal yardımların kadın ve erkek yoksulluk oranı üzerine sınırlı bir azaltıcı etkisi bulunmaktadır. Kadın yoksulluğunun azalması, büyük ölçüde kadınların düzenli ücretli işlerde kayıtlı çalışması ile mümkündür. Kadınların istihdamının artması için toplumsal cinsiyet eşitliğini sağlayacak kamu politikalarına ağırlık verilmesi gerekmektedir.

**Anahtar Sözcükler:** Kadın yoksulluğu, sosyal güvenlik, sosyal transferler, emekli aylıkları, dul yetim aylıkları

---

<sup>1</sup> Prof. Dr., Pamukkale Üniversitesi, İ.İ.B.F. Çalışma Ekonomisi ve Endüstri İlişkileri Bölümü, ORCID:0000-0003-1823-0528

## THE EFFECT OF SOCIAL TRANSFERS ON WOMEN POVERTY IN TURKEY

### **Abstract**

*The Social transfers in Turkey are implemented through the social insurance system based on registered work and paying social security contributions. The women who work informally in atypical, insecure, precarious jobs that are not covered by social insurance cannot benefit from the social security system. About half of the social transfers are old age pensions under the contributory regime. Four or three of the people who receive old age pensions are men. The women, on the other hand, generally benefit from social transfers by receiving a widow or orphan's pension through their spouses or parents. The aim of the study is to measure the effect of social transfers on women's poverty in Turkey. In the study, the TURKSTAT Household Income Living Conditions Questionnaire micro data set (2019) was used. According to the results of the study, while all social transfers reduce male poverty by 3.8 points, it reduces female poverty by only 4 points per thousand. While old-age/retirement pensions reduce the poverty rate for men by 4.3 points compared to pre-transfer rates, they increase the poverty rate for women by 2 points. It is seen that widows' pensions reduce the poverty rate of women by 2 points. Social assistance to households has a limited reducing effect on the poverty rate of women and men. The reduction of women's poverty is possible, to a large extent, with women's formal employment in regular paid jobs. In order to increase women's employment, it is necessary to focus on public policies that will ensure gender equality. It is necessary to institutionalize care responsibilities and increase social expenditures for child and elderly care, which causes women to take a break or not to participate in working life.*

**Keywords:** *Women's poverty, social security, social transfers, pensions, survivors' pensions*

## GİRİŞ

Sosyal güvenlik bireyleri hayatın gelir azaltan, gider arttıran sosyal risklere karşı koruyan ve devlet tarafından kurulan sistemler bütünüdür. Uluslararası Çalışma Örgütü, 1952 yılında 102 sayılı *Sosyal Güvenlik (Asgari Standartlar) Sözleşmesi*’nde dokuz sosyal risk belirlemiştir. Söz konusu riskler, İş kazası, meslek hastalığı, hastalık, analık, engellilik, yaşlılık ölüm, işsizlik ve ailevi yüklerdir<sup>2</sup>. Söz konusu risklere maruz kalan geliri azalan ve/veya gideri artan bireylerin gelir azalışları ve gider artışları büyük ölçüde sosyal güvenlik sistemi tarafından karşılanmaktadır. Sosyal güvenlik primli ve primsiz rejim olarak ikiye ayrılmaktadır. Primli rejim (sosyal sigortalar) işçi ve işverenlerden toplanan sosyal sigorta primleri ile devletin katkıları ile finanse edilmektedir. Primsiz rejim ise vergilerle ve diğer genel bütçe gelirleri ile finanse edilen sosyal yardım ve hizmetlerden oluşmaktadır. Çalışanlar ve aileleri Dünya’da ve Türkiye’de ağırlıklı olarak sosyal sigorta modeli ile sosyal güvenlik şemsiyesi altına alınmıştır. Ancak sosyal sigorta modeli ağırlıklı olarak çalışmaya dayanmaktadır. 1880-1890 yılları arasında sanayide çalışan işçileri korumak için Prusya Şansölyesi Bismarck tarafından uygulanmasına başlanan sistem, işçi ve işveren primlerinin yanı sıra devletin katkıları ile finanse edilmektedir (Güzel, Okur, Caniklioğlu, 2020: 16-17). Sistem çalışmayan kişiler için isteğe bağlı prim ödeme imkânı getirirse de istihdama katılmayanların prim ödemelerine imkân bulunmamaktadır. Diğer yandan sosyal sigorta sisteminden, gelir, ödenek aylık gibi sosyal transferlere hak kazanabilmek için sosyal güvenlik kurumlarına kayıtlı çalışmak gerekmektedir. Kayıt dışı çalışanlar sistemden yararlanamamaktadır. Dolayısıyla bireyin çalışma hayatındaki kayıtlı çalışma süresi, prime esas kazancı sosyal riskin gerçekleşmesi halinde kendilerine bağlanacak transferleri doğrudan etkilemektedir. Bir başka anlatımla bireyin sosyal riske uğraması karşılığında alacağı transferler çalışma hayatının doğrudan yansımaları niteliğindedir.

Kadınlara geleneksel refah rejimi içinde aile içinde yüklenen ev, çocuk bakımı gibi işler, kadınları işgücü piyasasından uzaklaştırmaktadır. İşgücüne katılan kadınların ise, genellikle sosyal sigortaların kapsamadığı gündelik, geçici, kısmi süreli atipik işlerde kayıt dışı çalışması sosyal sigortalardan yararlanmalarını zorlaştırmaktadır (Karadeniz, 2011). Kadınlar genellikle eşleri ya da anne ve babaları üzerinden bağımlı sigortalı olarak sosyal sigorta edimlerine hak kazanabilmektedir. Bağımlı sigortalı olan kadınlar ise erkeklere göre ol-

<sup>2</sup> [https://www.ilo.org/ankara/conventions-ratified-by-turkey/WCMS\\_377270/lang-tr/index.htm](https://www.ilo.org/ankara/conventions-ratified-by-turkey/WCMS_377270/lang-tr/index.htm) (Erişim Tarihi:19/10/2021)

dukça düşük sosyal transfer alabilmektedir. Vergilerle finanse edilen sosyal yardımlarla ilgili olarak yapılan transferler ise oldukça sınırlıdır.

Çalışmanın amacı Türkiye’de sosyal transferlerin kadın yoksulluğu üzerine etkisini incelemektir. Çalışmanın birinci bölümünde, Türkiye’de sosyal koruma sistemi kısaca anlatılmış ve sosyal koruma programlarından yararlananların cinsiyete göre dağılımı incelenmiştir. Çalışmanın ikinci bölümünde ise sosyal transferlerin yoksulluk üzerine etkisi incelenmiştir. Çalışmada TÜİK Hane Halkı Gelir ve Yaşam Koşulları Anketi (2019) mikro veri seti kullanılmıştır. Sosyal transferler çeşitlerine göre gruplanmış ve transfer öncesi ve sonrası yoksulluk oranları hesaplanmıştır.

## 1. TÜRKİYE’DE SOSYAL KORUMA SİSTEMİ VE KADINLAR

Sosyal güvenlik; bireyleri gelir azaltan gider arttıran risklere karşı koruyan ve devlet tarafından kurulan sistemler bütünüdür. Gelir iş kazası ve meslek hastalığı, hastalık analık, işsizlik gibi kısa vadeli risklerin ortaya çıkmasıyla ya da uzun dönemde malullük(engellilik), yaşlanma nedeniyle azalabilir. Evin geçimini sağlayan kişinin ölümü de geride kalan eş, çocuk anne ve baba için gelirin azalması riskini ortaya çıkarabilmektedir. Bunun yanı sıra evlenmek ve çocuk sahibi olmak da gideri arttıran bir sosyal risk olarak karşımıza çıkar. Bireyi söz konusu risklere karşı koruyan sosyal güvenlik sistemleri iki şekilde finanse edilir. Sosyal sigorta olarak da adlandırılan primli rejim kapsamında çalışanların, işverenlerin de sosyal devlet olmak ilkesi gereği devletin oluşturduğu sosyal güvenlik fonuna prim/katkı ödemeleri gerekir. Sistemden yararlanabilmek sosyal sigortalı çalışmaya ve prim ödemeye dayalıdır. Vergilerle finanse edilen sosyal yardımlardan yararlanabilmek için ise, kişinin muhtaç olduğunu belgelemesi gerekir. Sosyal yardımlardan yararlanacak kişiler sosyal yardım kurumunun gelir testine tabi tutulurlar. Gelir testi sonucu aylık geliri belirli bir eşğin altında olanlara sosyal yardım verilir. Sosyal sigortalardan yararlanabilmek esas itibarıyla kayıtlı çalışmaya ve sisteme sigorta primi ödemeye bağlıdır. Eğreti işlerde, güvencesiz, atipik çalışanlar genellikle sosyal sigortaların kapsamına girmez. Kısmi süreli çalışanlar gibi sigortalı çalışanların ise sistemden ödenek ya da aylık alabilmek için gerekli koşulları doldurması oldukça güçtür. Durmaz (2018: 95), Türkiye’de işgücü piyasasında yarı zamanlı çalışan kadınların ağırlıklı olarak tarla bahçede çalıştıklarını, ücretsiz ve sosyal güvencesiz çalıştıklarını, düşük eğitilmiş evli kadınlarının ise eşinin ücretinin yetersiz kalması halinde işgücü piyasasına yarı zamanlı olarak katıldıklarını belirtmektedir.

Türkiye’de sosyal güvenlik sistemi ağırlıklı olarak primli rejim kapsamında varlığını sürdürmektedir. İş kazası, meslek hastalığı, hastalık, analık malul-lük, ölüm, yaşlılık riski sonucu ortaya çıkan gelir azalışları ve gider artışları 5510 sayılı Sosyal Sigortalar ve Genel Sağlık Sigortası Kanunu kapsamında 5502 sayılı Kanun’a göre kurulan Sosyal Güvenlik Kurumu (SGK) tarafından finanse edilmektedir. Sosyal yardım sistemi ise oldukça parçalı bir yapı arz etmektedir. Sosyal yardım sistemi hak temelli olmadığı için yardımlar düzensizdir (Ünlütürk, Ulutaş, 2015: 127). Ancak sistemde iki temel Kanun sosyal yardımların verilme esaslarını düzenlemektedir. Bunlardan birincisi 2022 sayılı Kanun’dur. 65 yaşını doldurmuş sosyal güvenlik kurumlarından gelir ve aylık almayanlar ile çalışan gücünü kaybeden her yaştaki engellilerin gelir güvence-sizliği söz konusu kanun kapsamında vergilerle finanse edilen yaşlılık ve engelli aylıklarıyla azaltılmaya çalışılmaktadır. 3294 sayılı Sosyal yardımlaşma ve Da-yanışmayı Teşvik Fonu ise, belirli bir gelir eşiğinin altında geliri olan yoksullara kısa süreli ya da düzenli yardımlar vermektedir. Ayrıca Aile ve Sosyal Hizmet-ler Bakanlığı, 2828 sayılı Kanun gereği belirli bir gelir eşiğinin altında geliri olan bakıma muhtaç engellilere bakan kişiye bakım aylığı vermektedir<sup>3</sup>.

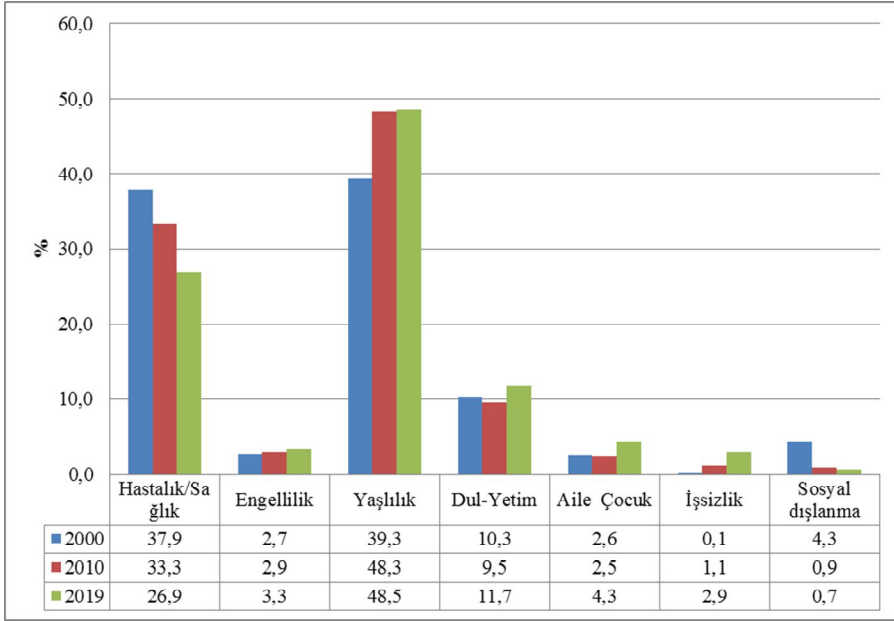
Sosyal güvenlik harcamalarının neredeyse %90’ından fazlası primli rejim kapsamında yapılmaktadır. Sosyal güvenlik harcamalarının türüne göre son yirmi yıldaki dağılımı 10 yıllık dilimler halinde Şekil 1’de gösterilmiştir.

---

<sup>3</sup> Türkiye’de Sosyal yardım ve hizmetlerle ilgili geniş bilgi için bkz. (Sözer, 2020; Güzel, Okur, Caniklioğlu, 2020)



**Şekil 1. Türkiye’de Sosyal Koruma Harcamalarının Dağılımı (%), (2000, 2010, 2019)**



**Kaynak:** TÜİK Sosyal Koruma Harcamaları İstatistikleri, 2019

Sosyal transferler çok çeşitli olmasına karşın 2019 yılı itibarıyla sosyal koruma harcamalarının neredeyse yarısını yaşlılık/emeklilik aylıkları oluşturmaktadır. Aile ve çocuğa ayrılan pay ise sadece %4,3 gibi düşük bir oranda kalmaktadır. Kaldı ki söz konusu harcamanın önemli bir kısmını da analık nedeniyle SGK tarafından sigortalı çalışan kadına verilen geçici iş görmezlik ödenekleri oluşturmaktadır. Sosyal güvenlik sisteminden ödenek ya da aylık alanların cinsiyete göre dağılımı transferlerin kadın yoksulluğunu azaltmadaki rolünü tartışmak için de önemlidir. 2019 yılı itibarıyla primli rejim içinde yaşlılık aylığı alan kadınların oranı sadece %22,6’dır. Geçen dokuz yılda primli rejimden yaşlılık aylığı alan kadınların oranı sadece üç puan artış göstermiştir. Kadınların primli rejim içindeki yeri büyük ölçüde pasif sigortalılıktan öte gidememekte; sistemden eş ya da anne ve babalarından dolayı dul yetim aylığı aldıkları görülmektedir. Dul yetim aylığı alan kadınların toplam içindeki oranı 2019 yılı itibarıyla %92’dir. Belirtilen durum, Türk Sosyal Sigorta Sistemi’nin kız çocuklarının evlenmemeleri ve sigortalı sayılmalarını gerektiren bir işte çalışmaları koşuluyla anne ve babalarından gelir ve aylık almalarından kaynaklanmaktadır (Alper, 2017: 16). Belirtilen durumun bir diğer nedeni ise, kadın istihdamının

düzenli ücretli işlerde erkeklere göre düşük seyretmesi olabilir (Karadeniz, 2018: 65). Engelli aylığı alanların ise primli rejim içinde %85’i erkektir.

**Tablo 1. Sosyal Transferler Alanların Cinsiyete ve Transfer Türüne Göre Dağılımı, (Bin) (2010-2019)**

	2010			2019		
	Toplam	Erkek	Kadın	Toplam	Erkek	Kadın
<b>Toplam emekli/yaşlı maaşı alan kişi sayısı</b>	<b>7 392</b>	<b>5 551</b>	<b>1 840</b>	<b>9 849</b>	<b>7 313</b>	<b>2 536</b>
Primli rejim (Sosyal Sigortalar)	6543	5254	1 289	9 043	7 031	2 013
Primsiz Rejim (Sosyal yardımlar)	849	297	552	805	283	523
<b>Toplam dul/yetim maaşı alan kişi sayısı</b>	<b>2 675</b>	<b>256</b>	<b>2 419</b>	<b>3 759</b>	<b>267</b>	<b>3 492</b>
Primli rejim (Sosyal Sigortalar)	2 673	254	2 419	3 533	255	3 278
Primsiz Rejim (Sosyal yardımlar)	2	1	1	226	12	214
<b>Toplam yaşlılık/dulyetim aylığı alan sayısı</b>	<b>9 881</b>	<b>5 784</b>	<b>4 097</b>	<b>13 228</b>	<b>7 527</b>	<b>5 701</b>
Primli rejim (Sosyal Sigortalar)	115	100	14	142	121	21
Primsiz Rejim (Sosyal yardımlar)	516	316	200	723	384	339
<b>Toplam engelli/malül maaşı alan kişi sayısı</b>	<b>631</b>	<b>416</b>	<b>215</b>	<b>864</b>	<b>504</b>	<b>360</b>

**Kaynak:** TÜİK Sosyal Koruma Harcamaları İstatistikleri

Düzenli ücretli işlerde kadın istihdam oranı düşüktür. Kadınlara en yüksek istihdam oranı sağlayan sektör hizmetler sektörüdür. Ancak eğitim ve sağlık profesyonelleri dışında, söz konusu sektörde kadınlara verilen ücretler düşüktür. Durusoy Öztepe (2018: 193), 2016 yılı itibarıyla kişisel bakım hizmeti verenler ile temizlikçi ve yardımcısı olarak çalışan kadınların yarıya yakınının, yiyecek hazırlama hizmeti verenlerin ise yansından fazlasının asgari ücretin yansı ile asgari ücret arasında gelir elde ettiğini bulgulamıştır. Belirtilen durum istihdamın kalitesinin de sorgulanmasına neden olmaktadır. Kadınlar tabakalı işgücü piyasasında genellikle geçici, eğreti, düzensiz işlerde çalışmaktadır. Ku- maş ve Çağlar (2017: 72), TÜİK 2015 yılı HHİA mikro veri setini kullanarak yaptıkları çalışmada özel-hizmet sektöründe çalışan erkeklerin iyi işte çalışma olasılıklarının kadınların 1,125 katı olduğunu bulgulamışlardır.

Türkiye’de refah rejiminin büyük bir kısmı Bismarckyan sosyal sigorta modeline dayanmaktadır (Güzel, Okur, Caniklioğlu, 2020: 17). Sistem Esping Andersen’in sınıflandırmasında kıta Avrupası modelinin özelliklerini göstermesine karşın, sosyal harcamaların düşüklüğü, sosyal güvenliğin piyasaya ve aileye bırakılma düzeyinin yüksekliği ile güney Avrupa refah rejimlerine benzer özellikler göstermektedir (Durmaz, 2020: 41). Ferrera’nın da vurguladığı üzere (2011: 200), Güney Avrupa’da yaşlı ya da malul olmayan ve sisteme prim ödememiş işsiz kişiler sosyal güvence sisteminin dışında kalmaktadır. Güney

Avrupa'da çocuk, yaşlı bakımı, ev işleri geleneksel refah rejimi içerisinde kadın tarafından ücretsiz olarak yerine getirilmektedir (Moreno, 2011: 376) Erkek ise eve ekmek getiren (*breadwinner*) konumundadır. Kadınlar, cömert ölüm aylıkları ile sistemin içinde bağımlı sigortalı olarak yararlanabilmektedir. Gökbayrak'a göre (2017: 84-85), Türkiye'de erkekler için çalışma hayatında sosyal güvenceli bir iş en temel talep iken, daha önce hiç çalışmamış kadınlar için sadece çalışmak önem kazanmaktadır. Genellikle eğreti işlerde çalışan kadınlar için ise sosyal güvenlik ikincil plana itilmektedir. Türkiye'de sosyal güvenceye erişimde kayıtlı çalışmak önemli bir belirleyicidir. Kayıtlı çalışmayanlar ise, sosyal korumayı geleneksel aile dayanışması içinde gerçekleştirmektedir (Gökbayrak, 2017: 82).

## 2.TÜRKİYE'DE KADIN YOKSULLUĞU

Çalışmanın amacı Türkiye'de sosyal transferlerin kadın yoksulluğu üzerine etkisini transfer çeşidine göre ölçebilmektir. Bu nedenle çalışmada öncelikle Türkiye'de 2019 yılı itibariyle çeşitli cinsiyet, çalışma durumu, SGK'ya kayıtlılık, yaş ve medeni duruma göre yoksulluk oranları hesaplanmıştır. Çalışmada TÜİK Hane Halkı Gelir ve Yaşam Koşulları Mikro Veri Seti (2019) kullanılmıştır. İzleyen bölümde sosyal transferlerin cinsiyete göre yoksulluk üzerine etkileri tespit edilmeye çalışılmıştır.

Çalışmanın bazı kısıtları mevcuttur. Birinci kısıtı, GYKA'nın Türkiye'de yaşayan geçici koruma kapsamında olan ve sayıları 3,6 milyonu bulduğu tahmin edilen Suriyelileri kapsamamasıdır. Göçmenler, özellikle göçmen kadınlar için yoksulluğu araştırmak için nicel veriler yeterli değildir. Ünlütürk Ulutaş ve Akbaş (2018: 304-305), Suriyeli kadınların sığınmacı olarak işsizlik, işgücü piyasasında ayrımcılık, düşük kadın işgücü talebi gibi yapısal sorunlar bir yana, bakım yükümlülükleri, Suriye'de evi geçindirenin erkek olması gibi nedenlerle işgücü piyasasına giremediklerini, çalışanların ise sosyal güvencesiz, ağır ve düşük ücretli eğreti işlerde çalıştığını vurgulamaktadır. Göçmen kadın yoksulluğunun yerli kadın yoksulluk oranının üstünde olduğu tahmin edilebilir. Yine de konu ile ilgili ileri alan araştırmalarına ihtiyaç bulunmaktadır.

Çalışmanın ikinci kısıtı, transfer öncesi ve sonrası, gelir yoksulluğunu ölçmesidir. Çalışmada hanede medyan gelirin %60 'ının altında gelir elde eden kişiler yoksul sayılmıştır.

Çalışmanın son kısıtı ise, veri setinin sosyal transferleri detay biçimde vermemesidir. Veri setinde primli ve primsiz sistemden bağlanan yaşlılık ve emeklilik aylıkları tek bir etikette toplanmıştır. Diğer yandan sosyal yardımlara birey bazında değil hane bazında ulaşabilmektedir. Sosyal transferlerin hane

bazında yapılması ve transferlerin hane içindeki bölüşümüne ilişkin detaylı veri olmaması, transferin kadın erkek arasındaki gelir farkı ile yoksulluk hesaplamaları üzerine etkilerini ölçmeyi güçleştirmektedir (Başlevent, 2016; Avram ve Popova, 2021: 10).

Kadın yoksulluğunun nedenlerini ele almadan konu ile ilgili yapılacak her çalışma eksik kalacaktır. Yoksulluk sadece sosyal transferlere indirgenecek ve sosyal transferlerle çözülecek kadar basit bir olgu değildir. Ancak kadının işgücü piyasasındaki konumu kadınların yoksulluk oranında büyük ölçüde belirleyici olmaktadır. Düzenli ücretli işlerde tam zamanlı çalışmak ve emekli olmak kadın yoksulluk oranını önemli ölçüde düşürmektedir. Kendi hesabına çalışan kadınların ise yoksulluk oranları erkeklerden yüksektir. Yine ev işleri, çocuk, yaşlı hasta bakımı ile ilgilenen kadınların yoksulluk oranları tam zamanlı ücretli çalışan kadınların neredeyse üç katıdır. En yüksek kadın yoksulluğu oranı ise kendisini yaşlı, engelli veya çalışamaz halde tanımlayan kadınlara aittir.

**Tablo 2. Bireylerin Çalışma Durumu İle İlgili Kendilerini Tanımlamalarına Göre Yoksulluk Oranları (%)**

	Erkek	Kadın
Ücretli veya yevmiyeli (Tam zamanlı çalışıyor)	13,60%	7,20%
Ücretli veya yevmiyeli (Yarı zamanlı çalışıyor)	22,70%	17,60%
İşveren/kendi hesabına çalışan (*) (Tam zamanlı çalışıyor)	17,60%	21,10%
İşveren/kendi hesabına çalışan (*) (Yarı zamanlı çalışıyor)	20,30%	23,70%
İş arıyor	34,90%	20,30%
Çırac/stajyer, eğitim öğretime devam ediyor	23,30%	25,00%
Emekli, erken emekli veya işten ayrılmış	7,80%	5,60%
Yaşlı, engelli veya çalışamaz halde	40,50%	33,00%
Ev işleri, çocuk, yaşlı, hasta vb. kişilerin bakımı ile meşgul	26,00%	21,40%
Diğer faal olmayan	22,80%	9,00%

**Kaynak:** TÜİK HHGYKA (2019)’den yazar tarafından hesaplanmıştır.

SGK’ya kayıtlı çalışmak yoksulluk oranını kayıt dışı çalışanlara göre düşürmektedir. Bu noktada kayıt dışı çalışanların eğreti güvencesiz işlerde çalışan vasıfsız, yetersiz eğitim seviyesine sahip olan bireyler olduğu da göz ardı edilmemelidir. Türkiye’de 2021 yılı Ağustos ayı itibariyle tarım sektöründe kadınların kayıt dışı istihdam oranı %95, tarım dışı sektörde %19,6’dır. Belirtilen oranlar erkeklerden tarım sektöründe 15,2 puan, tarım dışı sektörlerde ise 1,2 puan daha yüksektir (TÜİK, 2021). SGK’ya kayıtlı çalışmayan tam zamanlı kendi hesabına çalışan kadınların yoksulluk oranları kayıtlı olanların yaklaşık altı katıdır (%24,6) (Tablo 3). Kendi hesabına çalışan kadınlar tarım dışında genellikle

ev eksenli olarak çalışmaktadır. Evde çalışan kadınların gelirleri düşüktür. Sigorta primi ödeyecek gelirleri yoktur. Sigortalı olma istekleri ise genellikle eşleri tarafından gereksiz görülmektedir (Durusoy Öztepe, 2013: 196).

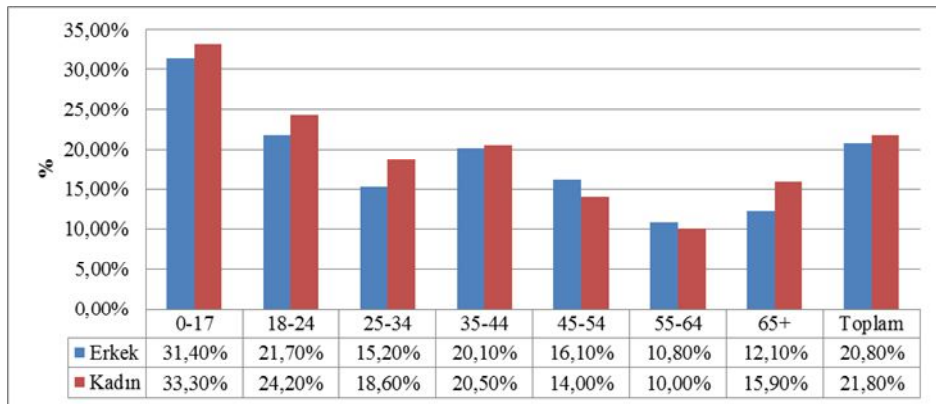
**Tablo 3. Bireylerin Çalışma Durumu İle İlgili Kendilerini Tanımlamaları Çerçevesinde İşteki Durumları ve SGK'ya Kayıtlılık Durumlarına Göre Yoksulluk Oranları (%)**

		SGK'ya Kayıtlı	SGK'ya Kayıtlı Değil
Ücretli veya yevmiyeli (Tam zamanlı çalışıyor)	Erkek	10,6	30,4
	Kadın	4,1	22,2
Ücretli veya yevmiyeli (Yarı zamanlı çalışıyor)	Erkek	10,6	28,1
	Kadın	9,6	22,7
İşveren/kendi hesabına çalışan (*) (Tam zamanlı çalışıyor)	Erkek	11,6	22,4
	Kadın	4	24,6
İşveren/kendi hesabına çalışan (*) (Tam zamanlı çalışıyor)	Erkek	9,6	21,7
	Kadın	3,1	24,8

**Kaynak:** TÜİK HHGYKA (2019)'den yazar tarafından hesaplanmıştır.

Kadın yoksulluk oranı erkeklerin yaklaşık bir puan üstündedir. Ancak 0-34 yaş aralığındaki gruplarda söz konusu fark üç puandır. Sadece 45-54 yaş grubunda kadın yoksulluğu erkeklerden iki puan düşükken, yaşlılıkta söz konusu fark tekrar üç puana yükselmektedir. Bu noktada sosyal transferler yapılırken, başta 18 yaş altı çocuklar olmak üzere 18-34 yaş ile 65 yaş üzeri kadınların dikkate alınması yoksulluğu azaltmada etkili olabilir.

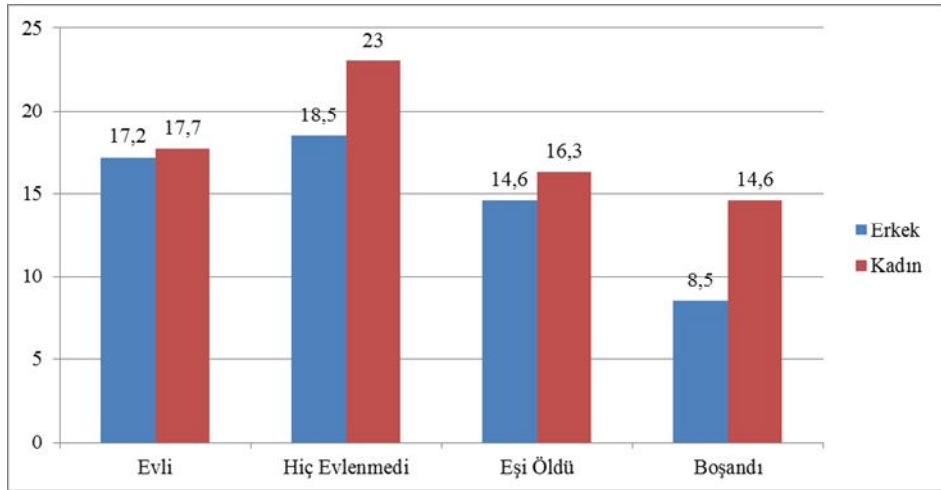
**Şekil 2. Yaş ve Cinsiyete Göre Yoksulluk Oranları, (2019)**



**Kaynak:** TÜİK HHGYKA (2019)'den yazar tarafından hesaplanmıştır.

Medeni durumların hepsinde kadın yoksulluk oranı erkek yoksulluk oranından yüksektir. Kadın ile erkek arasındaki en yüksek fark, boşanmış bireylerdedir (6 puan). Belirtilen oranı hiç evlenmemişler izlemektedir. Hiç evlenmemiş olan kişilerde erkeklerin kadınlara göre çalışma hayatına daha erken atılmaları ve istihdam oranının yüksekliği yoksulluklarını azaltan bir etmen olabilir.

### Şekil 3. Medeni Duruma ve Cinsiyete Göre Yoksulluk Oranları, (%), (2019)



**Kaynak:** TÜİK HHGYKA (2019)'den yazar tarafından hesaplanmıştır.

### 3. SOSYAL TRANSFERLERİN KADIN YOKSULLUĞU ÜZERİNE ETKİSİ

Çalışmada sosyal transferlerin kadın yoksulluğu üzerine etkisini ölçmek için her bir sosyal transfer hane gelirinden çıkarıldıktan sonra yoksulluk yeni medyan gelire göre yeniden hesaplanmıştır. Sosyal transferler TÜİK HHGYA veri setinde (fert bölümü) yer almaktadır. Aşağıda her bir sosyal transfere ve kullanım kısıtına yer ver verilmiştir.

*Ferdin gelir referans dönemi içinde elde ettiği işsizlik yardımlarının değeri (TL):* Veri setinde kıdem tazminatı ve işsizlik sigortası ödenekleri birlikte verilmiştir. Bu durum salt işsizlik sigortası ödeneklerinin etkisinin hesaplanmasını güçleştirmektedir.

*Ferdin gelir referans dönemi içinde elde ettiği emeklilik yaşlılık isteğe bağlı emeklilik gelirlerinin değeri (TL): Sosyal sigortalardan bağlanan emekli aylıkları ile 2022 sayılı Kanun'a göre verilen sosyal yardım niteliğindeki emekli aylıkları*

*Ferdin gelir referans dönemi içinde elde ettiği emeklilik ikramiyesi (TL)*

*Ferdin gelir referans dönemi içinde elde ettiği dul ve yetim maaşlarının değeri (TL)*

*Ferdin gelir referans dönemi içinde ücretli hastalık izninden dolayı elde etmiş olduğu sosyal yardım niteliğindeki gelir: İşveren ya da SGK tarafından verilen ödenek ayrılamamaktadır.*

*Ferdin gelir referans dönemi içinde elde ettiği sakatlık, gazilik, malulen emeklilik gelirlerinin değeri (TL): Sosyal yardım niteliğindeki engelli aylıkları, sosyal tazmin niteliğindeki gazilik aylıkları, sosyal sigortalardan bağlanan malul-lük aylıkları ayrılamamaktadır.*

*Ferdin gelir referans dönemi içinde eğitim ile ilgili elde ettiği karşılıksız burs, bariş vb. gelirlerin değeri (TL)*

*Sosyal Yardımlar: Gelir referans dönemi içinde alınan nakdi ve ayni çocuk yardımları ile konut yardımlarının ve diğer nakdi ve ayni sosyal yardımların değerleri toplanmıştır. Sosyal yardımlar hane bazlı verilmektedir. Bu yüzden fert bazlı hesaplama yapılamamaktadır.*

HHGYA'nde bir önceki yılın gelirleri sorulmaktadır. Dolayısıyla elde edilen gelirlerin 2018 yılına ait olduğunu göz ardı etmemek gerekmektedir. Sosyal yardımlar hane bazında verildiği için cinsiyete göre ayrımı yapılamamıştır. Sosyal transferler içinde en büyük kalemi oluşturan emeklilik harcamasında kadınların adlıkları emekli aylıkları erkeklerin emekli aylığından %1,5 daha düşüktür. Belirtilen durum, kadınların geçmişte erkeklere göre daha düşük ücretlerle çalışmalarının ya da ücretlerinin SGK'ya eksik bildirilmesinden kaynaklanabilir.

**Tablo 4. Cinsiyete ve Sosyal Transfer Türüne Göre Sosyal Transferlerden Yararlanan Kişi Sayısı ve Yıllık Ortanca Transfer Değeri, (TL) (2018)**

Sosyal Transfer Türü	Erkek		Kadın	
	Kişi Sayısı	Ortanca Sosyal Transfer (TL)	Kişi Sayısı	Ortanca Sosyal Transfer (TL)
Ferdin gelir referans dönemi içinde elde ettiği işsizlik yardımlarının değeri	896826	3600	381570	3972
Ferdin gelir referans dönemi içinde elde ettiği emeklilik yaşlılık isteğe bağlı emeklilik gelirlerinin değeri	7083086	22022,48	2190422	21697,52
Ferdin gelir referans dönemi içinde elde ettiği emeklilik ikramiyesi	93641	60000	27904	75000
Ferdin gelir referans dönemi içinde elde ettiği dul ve yetim maaşlarının değeri	270670	10466,34	3173405	16600,02
Ferdin gelir referans dönemi içinde ücretli hastalık izninden dolayı elde etmiş olduğu sosyal yardım niteliğindeki gelirlerin değeri	306936	660	152009	780
Ferdin gelir referans dönemi içinde elde ettiği sakatlık, gazilik, malulen emeklilik gelirlerinin değeri	556096	7200	259627	6000
Ferdin gelir referans dönemi içinde eğitim ile ilgili elde ettiği karşılıksız burs, bağış vb. Gelirlerin değeri	268430	2820	296648	2820

**Kaynak:** TÜİK HHGYKA (2019)’den yazar tarafından hesaplanmıştır.

Sosyal transferlerin önemli bir kısmını oluşturan yaşlılık aylıklarının erkeklerde %56’sını, kadınlarda ise %50’sini 45-64 yaş grubu elde etmektedir. Belirtilen durum Türkiye’de uygulanan erken emeklilik politikalarının bir yansıması olarak görülebilir. Dul yetim aylığı alan kadınların ise yansından fazlası 65 yaşın altındadır. Çalışma çağına dönük sosyal transferlerden yararlananların sayısı ise oldukça düşüktür. Söz konusu grup 25-44 yaş grubundadır. Sosyal yardımlar hanelere yapıldığı için yaş grubuna göre dağılımı tespit edilememiştir.



**Tablo 5. Yaş Gruplarına ve Cinsiyete Göre Sosyal Transferleri Alan Kişilerin Dağılımı, (2019)**

		0-17	18-24	25-34	35-44	45-54	55-64	65+	Sayı
Yaşlılık/ Emeklilik	ERKEK	0,70%	0,00%	0,00%	1,00%	16,90 %	40,20 %	41,10 %	70830 86
	KADIN	1,70%	0,10%	0,10%	0,50%	18,80 %	29,60 %	49,10 %	21904 21
	TOPLAM	0,90%	0,00%	0,00%	0,90%	17,40 %	37,70 %	43,00 %	92735 07
Dul-Yetim Aylığı	ERKEK	32,70 %	22,90 %	2,90%	2,80%	4,40%	6,60%	27,60 %	27067 1
	KADIN	2,30%	2,70%	3,10%	6,00%	12,70 %	23,10 %	50,10 %	31734 05
	TOPLAM	4,70%	4,30%	3,10%	5,80%	12,00 %	21,80 %	48,30 %	34440 76
Engelli Aylığı	ERKEK	2,30%	8,10%	12,70 %	18,70 %	21,80 %	18,90 %	17,40 %	55609 6
	KADIN	6,10%	4,60%	19,80 %	21,00 %	19,00 %	14,60 %	14,90 %	25962 7
	TOPLAM	3,60%	7,00%	15,00 %	19,40 %	20,90 %	17,50 %	16,60 %	81572 3
İşsizlik	ERKEK	1,30%	6,50%	34,00 %	35,80 %	20,50 %	1,80%	0,10%	89682 7
	KADIN	2,00%	10,80 %	41,10 %	30,90 %	12,30 %	2,80%	0,00%	38156 9
	TOPLAM	1,50%	7,80%	36,10 %	34,40 %	18,10 %	2,10%	0,00%	12783 96

**Kaynak:** TÜİK HHGYKA (2019)'den yazar tarafından hesaplanmıştır.

Sosyal transfer türüne göre, transfer öncesi ve sonrası yoksulluk oranları tablo 5'te gösterilmiştir. Sosyal transferler toplamının hanede erkek yoksulluk oranını 3,8 kadın yoksulluk oranını sadece binde 4 azalttığı görülmektedir. Belirtilen durum sosyal transferlerin neredeyse yarısını oluşturan emeklilik harcamalarından ağırlıklı olarak erkeklerin yararlanmasından kaynaklanabilir. Çalışmada hastalık ödemeleri ile burs olarak yapılan transferlerin kadın ve erkek yoksulluğu üzerine etki yaratmadığı tespit edilmiştir.

**Tablo 6. Sosyal Transferlerin Türüne Göre, Transfer Öncesi ve sonrası Yoksulluk Oranları (%), (2019)**

		Transfer Öncesi	Transfer Sonrası
Toplam Sosyal Transferler (Hanelere Yapılan Sosyal Yardımlar Hariç)	Erkek	24,6	20,8
	Kadın	22,2	21,8
Emeklilik	Erkek	25,1	20,8
	Kadın	19,8	21,8
Dul Yetim	Erkek	19,8	20,8
	Kadın	23,8	21,8
Engellilik	Erkek	20,9	20,8
	Kadın	21,8	21,8
Sosyal Yardımlar	Erkek	21,2	20,8
	Kadın	22,3	21,8
İşsizlik	Erkek	20,9	20,8
	Kadın	21,7	21,8

**Kaynak:** TÜİK HHGYKA (2019)'den yazar tarafından hesaplanmıştır.

**Emeklilik harcamaları** sosyal transferler içinde erkeklerde yoksulluğu 4 puandan fazla azaltmaktadır. Kadınlarda emeklilik harcaması transferi sonrasında yoksulluk oranı, %19,8'den %22,8'e yükselmektedir. Belirtilen durumun nedeni geçmişte erkeklerin kadınlara oranla daha yüksek istihdam oranları ile sosyal güvenceli işlerde çalışması ve yaşlılık aylığına hak kazanmaları olabilir. Sosyal sigortalardan bağlanan yaşlılık/emeklilik aylıkları erkeklerin kadınlara oranla geçmişte daha yüksek sosyal sigortalı kayıtlı işlerde çalışmasının bir sonucu olabilir. Nitekim, 2019 yılı itibarıyla primli rejim içinde yaşlılık aylığı alanların dörtte üçünden fazlasının erkektir. Kadınların ise istihdam oranlarının düşüklüğü, kayıt dışı güvencesiz eğreti işlerde çalışması yaşlılık aylığına hak kazanamamalarına neden olmuş olabilir (Karadeniz, Durusoy Öztepe, 2013:92).

Bir diğer neden ise erkeklerin kadınlara göre daha yüksek ücretle ve daha uzun süre çalışması nedeniyle kadınlara oranla daha yüksek aylık alması olabilir. Durmaz (2020:141), bazı sosyal güvenlik uygulamaları, kadını erkeğe bağımlı kıldığını, kadınların elde ettikleri sosyal güvenlik edimleri nedeniyle işgücü piyasasına girmeyi geçkeçi bulmadıkları ifade etmektedir.

Özellikle kazanç ile yaşlılık aylıkları arasında yüksek ilişkinin kurulduğu muhafazakâr refah sistemine sahip ülkelerde cinsiyetler arası ücret farkları daha büyüktür. Türkiye açısından kadınların çalışma hayatında parçalı bir kariyere ve prim ödeme gün sayısına sahip olmasının, erkeklere göre daha düşük ücret geliri elde etmesinin erkeklere göre daha düşük yaşlılık aylığı almalarına neden olabileceği söylenebilir. Aktaş ve Uysal (2016), TÜİK 2006 Ücret Yapısı Anketi veri setinden yaptıkları çalışmada kadınların ortalama ücrette erkeklerden %8

daha az kazandığını tespit etmiştir Ulucan ve Çiftçi (2019:657) 2007-2017 yılları arası TÜİK HHİA verilerini kullanarak, yaptıkları çalışmalarında erkeklerin kadınlardan %9 daha fazla kazandıklarını bulgulamışlardır. Uluslararası Çalışma Örgütü ve TÜİK (2020) tarafından HHGYKA veri seti üstünden yapılan çalışmada kadın ve erkek arasındaki cinsiyete dayalı ücret farkı %15,9 olarak bulgulanmıştır. Çalışmaya göre ücret farkı çalışma hayatının başlarında düşük seviyelerde iken kırklı yaşlarda kadınların aleyhine %25,9 gibi yüksek bir orana ulaşmaktadır. Söz konusu durum, kazançların gerçek ücretler üzerinden SGK'ya bildirildiği varsayımı altında, erkeklerin yaşlılıklarında kadınlara göre daha yüksek aylık alacakları anlamına gelebilir. Kaldı ki, Türkiye'de SGK'ya gerçek ücretin altında bildirildiği de bir gerçektir. Karadeniz ve Kabakçı Karadeniz, (2016:488) TÜİK 2013 HHİA verileri ile SGK verilerini karşılaştırdıkları çalışmalarında günlük asgari ücretin yaklaşık iki katına kadar olan ücret düzeylerinde kadınların ücretlerinin SGK'ya erkeklerden daha fazla eksik bildirildiğini bulgulamışlardır.

Tüm bunların yanında son yirmi yılda yapılan emeklilik reformları ile yaşlılık aylığına hak kazanabilmek için yaş şartı yükseltilmiş, prim ödeme gün sayısı artırılmış, aylık bağlama oranları ise düşürülmüştür. Ayrıca 1999 yılında 4447 sayılı kanun ile sosyal sigortalarda aylıkların alt sınırı asgari ücretin %70'inden ortalama kazancın %35'ine düşürülmüştür<sup>4</sup>. Yaş ile ilgili düzenlemelerin kademeli yürürlüğe girmesi, aylık bağlama oranlarının 1999 ve 2008'de kademeli düşürülmesi, yaşlılık aylıklarında yapılan seyyanen artışlar, reformun harcamaları kısıtlayıcı etkilerinin görülmesini bir ölçüde engelleyebilmiştir. Ancak yeni sabit tutarlı aylık artışları yapılmaz ise gelecek yirmi yılda mevcut parametrelerle yaşlılık aylığı miktarının reform öncesine göre neredeyse yarı yarıya azalması durumu ortaya çıkabilecektir. Reform ile 1999 sonrası düşük ücretle çalışan sigortalıların yaşlılık aylıklarının yarı yarıya azalacağı tahmin edilmektedir (Arabacı, Alper, 2010:116). Dolayısıyla sosyal transferlerin yoksulluğun kadın yoksulluğunu azaltma gücü büyük ölçüde azalabilecektir.

1999 yılında 4447 sayılı Kanun ile prim ödeme gün sayısı işçiler için önce 5000'den 7000'e 5510 sayılı kanun ile ise 7200 güne yükselmiştir. İşgücü piyasasında kısmi süreli, mevsimlik ya da gündelik işlerde çalışan kadınların söz konusu prim ödeme gün sayılarını doldurabilmeleri ise mümkün olmayacaktır. Doğum ve çocuk bakımı nedeniyle çalışmaya ara veren kadının yüksek prim ödeme gün sayılarını doldurabilmesi çalışarak zor görünmektedir. Sistemde yer alan hizmet borçlanması yoluyla doğum ya da kısmi süreli çalışanlar için çalı-

<sup>4</sup> Emeklilik isteminde yapılan parametrik reformlar için bkz. Kalkınma Bakanlığı, (2014:8-10)

şılmayan sürelerin sigortalı tarafından ödenmesi ise, özellikle kısmi süreli çalışan geliri yetersiz kadınlar için yük getirebilecektir (Karadeniz, 2011).

5510 sayılı Kanun ile 2008 sonrası işe giren sigortalıların yaşlılık aylığı alabilmek için yaş şartı 2035’den itibaren kademeli arttırılmakta ve 2048 yılında kadın ve erkekte 65 yaş olarak eşitlenmektedir. Belirtilen durum kadının daha geç yaşlılık aylığına hak kazanmasına yol açacaktır. İşgücü piyasasında kadınların da erkekler gibi düzenli ve güvenceli iyi işlere ulaşması ve toplumsal cinsiyet eşitliğinin tam olarak sağlanması emeklilik reformlarının kadınlar üzerine olumsuz etkisini azaltabilir.

Kadınlarda **dul yetim aylıkları** alanların oranı erkeklere göre fazladır. Bunun temel nedeni, kadının erkek üzerinden bağımlı sigortalı olarak sosyal güvence kapsamına girmesi olabilir. Nitekim primli rejim içinde dul yetim aylığı alanların %92’si kadındır. Bir diğer neden ise kadınların yaşam süresinin erkeklere göre daha uzun olması olabilir. Dul yetim aylıkları hariç yoksulluk oranı transfer sonrasında erkeklerde 1 puan artarken, kadınlarda 2 puan azalmaktadır.

**Engelli aylıkları** tek başına erkeklerde yoksulluğu bir puan azaltırken, kadınlarda yoksulluk oranı değişmemektedir. Bunun temel nedeni de engelli aylığı alanların önemli bir bölümünün erkek olması olabilir.

**İşsizlik ödeneklerinin** yoksulluk üzerine etkisi çok sınırlıdır. İşsizlik ödenekleri erkeklerde yoksulluk oranını binde bir azaltırken, kadınlarda binde bir arttırmaktadır. İşsizlik ödeneklerinin yoksulluğu azaltmadaki etkisinin sınırlılığı, ödenek miktarlarının düşüklüğüne, işsizlik ödeneğinden yararlanan sayısının azlığına bağlanabilir. İşsizlerin 2016 yılı itibariyle %46’sının işsizlik ödeneğine başvurması, %10,5’unun ise işsizlik ödeneği alması işsizlik ödeneğinin fiili kapsamının yetersizliğinin bir göstergesi sayılabilir. 2016 yılı itibariyle işsiz kalan ve işsizlik ödeneğine başvuran sigortalıların %66,3’ünün işten çıkış nedenlerinin istifa olarak gösterilmesi işsizlik ödeneğinin kapsamını daraltmaktadır (Görmezöz, 2018).

Vergilerle finanse edilen **sosyal yardımlar** ise, erkek yoksulluğunu binde 4 azaltırken, kadın yoksulluk oranını binde beş puan azaltmaktadır.

Benzer sonuçlar, Avrupa için de yapılan çalışmalarda da ortaya çıkmaktadır. Avram ve Popova (2021) sekiz Avrupa ülkesinde<sup>5</sup> vergi ve sosyal transferlerin kadın ve erkeklerin gelirlerini nasıl etkilediğini incelemişlerdir. Yazarlar, kamu yaşlılık aylıklarının gelir eşitsizliğini kadınların aleyhine arttırdığını bulgu-

<sup>5</sup> Almanya, İspanya, Birleşik Krallık, Belçika, Romanya, Fransa, Çek Cumhuriyeti, Finlandiya

lamışlardır. Yazarlar çalışmada yaşlılık aylığı hariç tüm vergi ve transferlerin kadın ile erkek arasındaki gelir eşitsizliğini azalttığını ancak yüksek kazanç farklarını telafi etmediğini bulgulamışlardır. Kadın ve erkekler arasındaki gelir farkını azaltmanın en önemli yolu kadınların işgücüne katılımı, erkeklerin daha az çalışıp daha fazla bakım işleri ile uğraşmasıdır (Avram ve Popova, 2021).

Primli rejim kapsamında aylık almak, kadınların yoksulluk oranını azaltılabilir. Bu noktada Başlevant'in de belirttiği üzere (2016:11) düşük gelirli ailelerden gelen kadınların prim ödemesi sadece istihdam döneminde değil, emeklilik döneminde de sosyal korumayı yaygınlaştıracaktır.

Sosyal harcamalar, yoksulluğu azaltmada oldukça etkilidir. Miežienė ve Krutulienė (2019), sosyal harcamalar ile yoksulluk arasında önemli bir negatif ilişkinin bulunduğunu, AB'de sosyal harcama artışının yoksulluk riskinde olan kişi sayısını azalttığını bulgulamışlardır. Yazarlar, özellikle sosyal dışlanma, aile ve çocuk yardımlarındaki küçük bir artışın bile yoksullukla mücadele sosyal transferlerin etkisini arttırdığını ifade etmektedir. Çalışmada emekli aylıkları kapsam dışında tutulmuştur.

Kadın yoksulluğu çok boyutlu bir olgudur. Eğitimde, çalışma hayatında, fırsat eşitliğinin her aşamada sağlanması, toplumsal cinsiyet eşitliğini destekleyici politikalar, kadınların gelirlerini arttıracaktır. Düzenli ücretli işlerde kayıtlı çalışma beraberinde yaşlılık döneminde gelir güvencesizliğinin ortadan kalkmasını sağlayabilecektir.

Kadınların düzenli ücretli işlerde çalışabilmeleri ev işleri ve bakım sorumluluklarının erkeklerle paylaşılması ve bakım hizmetlerinin kurumsallaşması ile de mümkün olabilecektir. Çocuk ve yaşlı bakım hizmetlerinin kurumsallaşması ve sosyal güvenlik sistemi tarafından finansmanı kadının istihdamını kolaylaştırabilecektir. Aynı zamanda bakım sektöründe kadınlara ve erkeklere yeni işler yaratılabilmesi de mümkün hale gelecektir (İlkaracan ve ark., 2015, Karadeniz, 2018).

## SONUÇ

Türkiye’nin refah rejimi, istihdama dayalı sosyal sigorta modeli üstüne oturmaktadır. Türkiye’de kadınların düzenli ücretli işlerde istihdamı son yirmi yılda artsa da, kadınların istihdam oranı halen erkeklerin istihdam oranının çok altındadır. Çalışmayan kadınların bir kısmı eş ya da anne ve babaları üzerinden bağımlı sigortalı olarak sistemden yararlanmaktadır. Kadınların önemli bir bölümü sosyal sigortaların kapsamadığı atipik işlerde çalışmaktadır. Kadınların kayıt dışı çalışma oranları ise erkeklerin üstündedir. Kadınların bakım yükümlülükleri nedeniyle çalışma hayatları kesintili bir seyir izlemektedir. Dolayısıyla prim ödeme gün sayıları erkeklere göre daha düşük olabilmektedir. Yine, kadınların erkeklere göre daha düşük ücret geliri elde etmeleri sosyal sigortalardan aldıkları ödenek, gelir ve aylık miktarlarının da azalmasına neden olmaktadır. Erkeklerin kadınlara göre daha fazla kayıtlı çalışmaları, sosyal transferlerin neredeyse yarısına ulaşan emeklilik/yaşlılık aylıklarından da daha fazla yararlanmalarına neden olmaktadır. Emeklilik harcamaları erkeklerin yoksulluk oranını 4,3 puan azaltırken, kadınların yoksulluk oranını ise 2 puan arttırmaktadır. Tam tersine dul yetim aylıkları ise kadınların yoksulluk oranını 2 puan azaltmaktadır. Sosyal yardımların ise kadın ve erkeklerin yoksulluğu üzerine sınırlı azaltıcı etkisi bulunmaktadır.

Kadınların primli rejim kapsamında başta yaşlılık aylığı olmak üzere primli rejimden yararlanabilmelerinin en önemli yolu kayıtlı kadın istihdamını arttırmaktır. Kadınların çalışma hayatına ara vermesine ya da katılmamasına neden olan, bakım sorumluluklarının kurumsallaşması ve çocuk ve yaşlı bakımına dönük sosyal harcamaların artması gerekmektedir. Kamu emeklilik sisteminde ise kadının işgücü piyasasındaki konumunu dikkate alacak düzenlemelelerin yapılması, kadınların çalışma hayatına katılım kararlarını olumlu yönde etkileyebilecektir.

## KAYNAKÇA

- Aktaş, A., & Uysal, G. (2016). The gender wage gap in Turkey. *Marmara Üniversitesi İktisadi ve İdari Bilimler Dergisi*, 38(2), 1-19.
- Alper, Y. (2017). Sosyal Güvenlik Reformu (2008-2016): Kapsamla İlgili Gelişmeler. *Journal of Social Policy Conferences*, 1-23. Retrieved from <https://dergipark.org.tr/en/pub/iusskd/issue/33231/369984> (Erişim Tarihi:19/10/2021)
- Arabacı, R. Y. - Alper Y. (2010), "Sosyal Güvenlik Reformunun Yaşlılık Aylıklarına Etkisi: Yoksulluk Yaratan Bir Sosyal Güvenlik Sistemi", *Amme İdaresi Dergisi*, cilt. 43, no. 2, s. 101-117.
- Avram, S., & Popova, D. (2021). Do taxes and transfers reduce gender income inequality? Evidence from eight European welfare states. *Social Science Research*, 102644.
- Başlevent, C. (2016). Social transfers and income inequality in Turkey: how important is the gender dimension?. In *Working Papers 1013*, Economic Research Forum.
- Durmaz, Bodur N. (2020) *Türkiye Refah Rejiminde Kadın*, Siyasal Kitapevi, Ankara
- Durmaz, N., (2018), *Tamamlanmamış Devrimin Türkiye Yansımaları, içinde Feminist Sosyal Politika, Bakım, Emek, Göç, Notabene, İstanbul* ss. 67-98
- Durusoy Öztepe, N. (2018), *Hizmetler Sektörünün Eğreti İşlerinde Kadın İstihdamı ve Çalışma Koşulları, içinde Feminist Sosyal Politika, Bakım, Emek, Göç, Notabene, İstanbul*
- Durusoy Öztepe, N. (2013), *Atölyeye Dönüşen Evler, Denizli Tekstil Sektöründe Ev Eksenli Çalışma*, Gazi Kitapevi, Ankara
- Ferrera, M. (2011), *Sosyal Avrupa'da Güney Avrupa Refah Modeli içinde, Sosyal Politika Yazıları, Derleyenler, Ayşe Buğra, Çağlar Keyder, İletişim, İstanbul, Beşinci Baskı, ss.195-229*
- Güzel, A., A.R. Okur, N. Canıklıoğlu,(2020) *Sosyal Güvenlik Hukuku*, Beta, Yenilenmiş, 18. Baskı, İstanbul
- Gökbayrak, Ş. (2017). Değişen Refah Devletleri ve Sosyal Yardımlar. *SGD-Sosyal Güvenlik Dergisi*, 7 (1), 71-90. Retrieved from <https://dergipark.org.tr/en/pub/sgd/issue/29767/319935>
- Görmezöz, G., (2018) *Türkiye'de İşsizlerin İşsizlik Sigortası Ödeneğinden Yararlanamama Nedenlerinin İşkur Verileri Üzerinden Analizi*, Yayınlanmamış Yüksek Lisans Tezi, Pamukkale Üniversitesi, SBE, Çalışma Ekonomisi ve Endüstri İlişkileri Ana Bilim Dalı, Denizli
- İlkkaracan İpek, Kijong Kim, Tolga Kaya (2015) *Sosyal Bakım Hizmetlerine Kamu Yatırımlarının İstihdam, Toplumsal Cinsiyet Eşitliği ve Yoksulluğa Etkileri: Türkiye Örneği*, İstanbul, İstanbul Teknik Üniversitesi, Bilim, Mühendislik ve Teknolojide Kadın Araştırmaları ve Uygulamaları Merkezi (İTÜ BMT-KAUM) ve Levy Ekonomi Enstitüsü, Ağustos, İMAK Ofset

- Kalkınma Bakanlığı, (2014), Sosyal Güvenlik Sisteminin Sürdürülebilirliği Özel İhtisas Komisyonu Raporu, (Raportör: Oğuz KARADENİZ) Yayın No: KB: 2857 - ÖİK: 711Ankara,
- Karadeniz O (2011). Türkiye'de atipik çalışan kadınlar ve yaygın sosyal güvencesizlik. *Çalışma ve Toplum*, 0(29), 83 - 127.
- Karadeniz, O., & Öztepe, N. D. (2013). Türkiye'de Yaşlı Yoksulluğu. *Çalışma ve Toplum*, 38(3).
- Karadeniz Oğuz, Kabakçı Karadeniz Hülya (2016). Türkiye de Eksik Ücret Bildiriminin Boyutları Nedenleri ve Çözüm Önerileri. *Legal İş Hukuku ve Sosyal Güvenlik Hukuku*, Prof. Dr. Fevzi DEMİR'e Armağan Özel Sayısı
- Karadeniz, O. Kadın İstihdamı ve Sosyal Güvenlik, içinde İş Dünyasında Kadın Cilt: III TÜRKONFED, İstanbul
- Kumaş, H., & Karadeniz, O. (2017). Türkiye'de İşsizlik Sigortası Ödeneği'nden Yararlanan İşsiz Sayısının Düşük Olma Nedenleri: AB Ülkeleri İle Bir Karşılaştırmalı Bir Analiz. *Sosyoekonomi*, 25(3).
- Kumaş, H., & Çağlar, A. (2017). Tabakalı İşgücü Piyasası Teorisine Göre Türkiye'de Özel-Hizmet Sektöründe İstihdamın Kalitesi. *Is, Guç: The Journal of Industrial Relations & Human Resources*, 19(1).
- Miežienė, R., & Krutulienė, S. (2019). The impact of social transfers on poverty reduction in EU countries. *Baltic journal of European studies*, 157-175.
- Moreno, L. (2011), Süper Kadınlar ve Aile Refahı, içinde, Sosyal Politika Yazıları, Derleyenler, Ayşe Buğra, Çağlar Keyder, İletişim, İstanbul, Beşinci Baskı, ss.375-395
- Sözer, A.N., Türk Sosyal Hukuku, Beta, İstanbul, 2. Baskı
- TÜİK, Sosyal Koruma İstatistikleri, 2019, <https://data.tuik.gov.tr/Bulten/Index?p=Social-Protection-Statistics-2019-33668> (Erişim Tarihi:01/09/2021)
- TÜİK, Hane Halkı Gelir Yaşam Koşulları Anketi (HHGYKA), 2019 Mikro Veri Seti
- TÜİK, (2021), İşgücü İstatistikleri, <https://data.tuik.gov.tr/Bulten/Index?p=Isgucu-Istatistikleri-Haziran-2021-37482> (Erişim Tarihi:28/10/2021)
- Ulucan, H., Çiftçi, C. (2019). Türkiye'de üniversite eğitiminin ücretler üzerindeki etkisi azalıyor mu? *Business and Economics Research Journal*, 10(3 Special Issue), 649-669.
- Uluslararası Çalışma Örgütü, TÜİK, (2020), Cinsiyete Dayalı Ücret Farkının Ölçümü Türkiye Uygulaması, Ankara, [https://www.ilo.org/wcmsp5/groups/public/---europe/---ro-geneva/---ilo-ankara/documents/publication/wcms\\_756659.pdf](https://www.ilo.org/wcmsp5/groups/public/---europe/---ro-geneva/---ilo-ankara/documents/publication/wcms_756659.pdf) (Erişim tarihi 08/22/2021)
- Ünlütürk Ulutaş, Ç., S. Akbaş, Ötekilerin Ötekisi: Denizli İşgücü Piyasasında Suriyeli Kadınlar, içinde, *Feminist Sosyal Politika, Bakım, Emek, Göç, Notabene*, İstanbul ss.281-308
- Ünlütürk Ulutaş, Ç. (2015), Sosyal Yardımlara Yerelden Bakmak, Gazi Kitapevi, Ankara [https://www.ilo.org/ankara/conventions-ratified-by-turkey/WCMS\\_377270/lang--tr/index.htm](https://www.ilo.org/ankara/conventions-ratified-by-turkey/WCMS_377270/lang--tr/index.htm) (Erişim Tarihi:19/10/2021)