

AHŞAP SÜSLEMELİ BİR EV: DENİZLİ MERKEZEFENDİ HACI HIZIR SALİH EFENDİ EVİ

Erbil CÖMERTLER AKTUĞ¹ Kadir PEKTAŞ²

ÖZ

Tarihi geçmişimizin izlerini taşıyan, geçmiş yüzyıllardan günümüze ulaşmış ev ve konaklar; döneminin zevklerini ve bunların merkezden uzaktaki halka etkilerini sergileyen birer araçtır. Geçmişin belgeleri niteliğini taşıyan ve dönemin özelliklerinin taşraya yansımalarını gösteren bu geleneksel konutlar ve süslemeli ahşap aksamları, zamanın getirdiklerine karşı koyamamakta dolayısıyla gün geçtikçe yok olmaktadır. Sayıları her geçen gün azalan bu konutların en azından belgelenecek geleceğe aktarılması gerekmektedir. Bu doğrultuda, Denizli merkezde süslemeleri ile günümüze ulaşabilmiş az sayıdaki konutlardan biri olan Hacı Hızır Salih Efendi Evi, mimari ve süsleme elemanları açısından incelenerek belgelenecek çalışılmıştır. Osmanlı dönemi klasik dış sofalı plan tipindeki Hacı Hızır Salih Evi'nin, kalem işi süslemelerinin azlığına rağmen dolap, tavan ve özellikle kapı gibi ahşap elemanlarının üzerindeki süslemeleri oldukça dikkat çekicidir. Simgesel anlamlar yüklenmiş ahşap süslemelerde; bitkisel motiflerin ağırlık kazandığı ve Batılılaşma dönemi etkisiyle sanatımıza giren motiflerin yerel motiflerle kaynaştığı görülmektedir. Hacı Hızır Salih Evi, gerek geleneksel Türk Evi plan tipinden ayrılmayan mekân düzenlemesi, gerekse baninin maddi gücü ve beğenileri doğrultusunda şekillenen süslemeleri ile döneminin üslup özelliklerini halka ve ustalara yansıdığı şekliyle aktarmaktadır.

Anahtar Kelimeler: Ev, Ahşap, Ahşap Süsleme, Denizli, Hacı Hızır Salih Efendi Evi

¹ Araş. Gör. Dr., Pamukkale Üniversitesi, Fen-Edebiyat Fakültesi, Sanat Tarihi Bölümü, ecaktug(at)pau.edu.tr

² Prof. Dr., Pamukkale Üniversitesi, Fen-Edebiyat Fakültesi, Sanat Tarihi Bölümü, kpektas(at)pau.edu.tr

A HOUSE WITH WOODEN DECORATIONS: DENİZLİ MERKEZEFENDİ HACI HIZIR SALİH EFENDİ HOUSE

ABSTRACT

Houses and mansions from earlier periods are only tools to exhibit the tastes of a period as well as their influences on the people far from the center. Having the qualification of a documentary of the past and representing reflections of the period to the province, these traditional houses and the decorative wood parts are not able to resist what the time brings and therefore are destroyed day by day. These houses, decreasing in number each passing day, need to be passed down to the future at least via documentation. Within this regard, Hacı Hızır Salih Efendi Evi being one of the limited houses reaching today with their decorations in the center of Denizli has been tried to be documented upon examination based on its architecture and decorative elements. Although scantiness of its hand carved decorations, the decorations on wood elements such as cupboards, ceiling and especially doors of Hacı Hızır Salih Efendi Evi having the classical outside anteroom of Ottoman Period, are quite attention grabbing. It is seen on the wood decorations which were assigned with symbolic meanings that plantal motifs have gained importance and the motifs getting inside of our art with the Westernization effect have merged with the local motifs. Hacı Hızır Salih House is one of these houses with its typical traditional Turkish house plan as well as its decorations shaped by its builder's financial sources and tastes. It conveys the stylistic features of the period as it was reflected to the public and to masters at the time.

Keywords: House, Wood, Wooden Decorations, Denizli, Hacı Hızır Salih Efendi House

GİRİŞ

Denizli Merkezefendi Değirmenönü Mahallesi 1382 Sokak No:2’de bulunan tescilli³ evin günümüzde restorasyon çalışmaları devam etmektedir. Salih Ercan adına kayıtlı evin ikinci katında eksendeki kapı kemerinde Osmanlıca yazılmış tek satırlık bir kitabe bulunmaktadır. Kemer köşeliklerinden birinde Maşallah diğesinde H. 1282 M. 1865 tarihi okunabilmektedir (Foto.1). Eve ait diğeri bir kitabe, ikinci katta güneydoğudaki odanın doğu duvarında yer almaktadır. İki tabaka halinde yapılmış kalem işi süslemelerin, üst tabakasından bir amblem yer almaktadır. Amblemin alt kısmında her iki yanına gelecek şekilde Osmanlıca yazılmış üç satırlık bir kitabe bulunmaktadır. Kitabede kuzey tarafta “26 rebiyülevvel sene 1346”, güney tarafta “23 Eylül ... sene 1927” yazmaktadır (Foto.2-12). Bu tarih ve yazılardan anlaşıldığı kadarıyla; kapıdaki tarih, evin ve ahşap süslemenin yapıldığı tarihi, doğu duvarındaki tarih ise ikinci bir tabaka halinde yapılmış kalem işi süslemelerin tarihini vermektedir.



Fotoğraf 1: Kapı Kemerindeki Kitabe

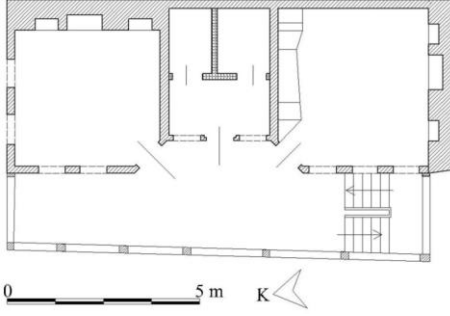


Fotoğraf 2: Başoda Duvarındaki Kitabe

Üç yönden avlu duvarı ile çevrelenmiş evin doğu cephesi başka bir evin avlusuna bitiştirilmiştir. Avluya, kuzey duvarında batıya kaydırılmış kapıyla giriş sağlanmaktadır. İki katlı, dış sofalı plan düzenindeki ev, kuzey-güney doğrultusunda dikdörtgen bir alanı kaplamaktadır (Çiz.1). Üst kat oda düzenini tekrar eden alt kat, üst katta olduğu gibi, yaşam alanı olarak düzenlenmiştir. Batı cephede kuzey-güney doğrultusunda uzanan hayatın doğusunda üç dikdörtgen oda yer almaktadır. Yapının doğu ve güney duvarları kerpiç malzeme ile yapılmıştır. Kuzey ve batı cepheleri ile

³ Ev, Aydın Kültür ve Tabiat Varlıklarını Koruma Bölge Kurulu’nun 13.08.2007 tarih ve 1053 sayılı kararıyla tescillenmiştir.

odaları ayıran duvarlar, bağdadi duvar tekniğindedir. Dört omuzlu kırma çatının üzeri oluklu alaturka kiremitle kaplıdır.



Çizim 1: Hacı Hızır Salih Efendi Evi, Plan4



Fotoğraf 3: Evin, Kuzeydoğudan Görünüşü

Evin, doğu ve güney cepheleri hareketsizdir. Kuzey cepheyi alt ve üst seviyede ikişer pencere hareketlendirmektedir (Foto.3). Batı cephede alt katta taşlığa, üst katta hayata açılan üç kapı her iki katta da tekrar edilmiştir. Batı cepheye altta altı, üstte yedi pencere açılmıştır. Üst katta iki köşe odaya giriş, pahlanan köşelerden sağlandığından eksende ki oda eyvan şeklinde girinti oluşturmuştur. Batı cephede eksende yer alan merdivenler sonradandır. Yedi ahşap direğe dayanan hayat üç yöne basık kemerlerle açılmaktadır (Foto.4).

Hayatın güneydoğusundaki odaya kuzeybatı köşeyi pahlayan kapıdan girilmektedir. Odanın kuzey duvarını dolaplar kaplamaktadır. Doğu duvarı sağırken batı duvarında üç pencere yer almaktadır. Güney duvarında hafif doğuya kaydırılmış ocak ve iki yanda kapaklı gömme dolaplara yer verilmiştir. Ortadaki küçük odanın, batı duvarındaki kapı ve iki pencere dışında diğer üç duvarı hareketsizdir. Bu oda sonradan yapılan ilavelerle banyo ve helâya dönüştürülmüştür. Hayatın kuzeydoğusundaki odanın güney duvarı hareketsizdir. Doğu duvarında eksenden kaydırılmış ocak, ocağın iki yanında kapaklı birer gömme dolap bulunmaktadır. Odanın kuzey duvarındaki iki pencere sokağa, batı duvarındaki iki pencere hayata açılmaktadır.

⁴ Makalenin çizimlerini yapan Sanat Tarihçisi Davut Oğuz ve arazi çalışmaları için Yıldray Aktuğ'a çok teşekkür ederiz.



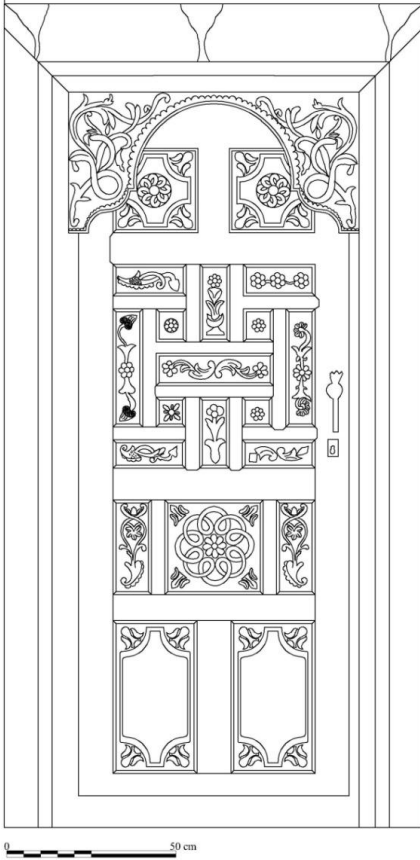
Fotoğraf 4: Evin, Avludan Görünüşü

Süslemeler, üst katta odaların ahşap kapı, dolap ve tavanlarında yoğunlaşmaktadır. Üst katta merkeze toplanmış kapılar, aralarına birer pencere yerleştirilerek birbirlerinden ayrılmışlardır. Geçme tekniğindeki kapılar, kemerli ve tablalı süsleme kompozisyonuna sahiptir (Foto.5). Kasa pervazının üst kısmında, tavana paralel yerleştirilen tepelik silmeli üç konsolla taşınmaktadır. İki köşe odada süslemeli dolaplara yer verilmiştir. Süslemeler dolap kapaklarında ve gömme dolapların üst kısmındaki rafların tablalarında yoğunlaşmaktadır. Evin iki köşe odasında çitakari tavanlar sade tutulmuştur. Kapı ve dolap süslemelerinde kazıma, oyma teknikleri yoğun olarak kullanılırken, dolap süslemelerinde bu tekniklere ajur da eklenmiştir.



Fotoğraf 5: Evin, Hayat ve Oda Kapıları

Başoda Kapısı: Hayatın doğusunda güneydeki odaya giriş sağlayan tek kanatlı kapı yüzeyi dört ana süsleme panosuna ayrılmıştır (Çiz.2-Foto.6). Birinci pano iki kare, üçüncü pano eksende kare iki yanda dikey dikdörtgen üç, dördüncü pano iki dikey dikdörtgen tabladan oluşmaktadır. İkinci panoda kare ve dikdörtgen tablalar hasır örgü motifi oluşturmaktadır.



Çizim 2: Evin, Başoda Kapısı



Fotoğraf 6: Evin, Başoda Kapısı

Birinci panoda, aynı süslemeleri yansıtan her iki tablada, köşeleri iç bükey silmelerle pahlanmış karenin eksenine oyma tekniğinde bir gül, köşelerde kalan boşluklara da yaprak motifleri yerleştirilmiştir.

İkinci panoda, eksende yatay dikdörtgen bir tablanın etrafına dört yönde dikey dikdörtgen tablalar yerleştirilmiştir. Arada kare, köşelerde yatay dikdörtgen tablalarla pano tamamlanmıştır. Tablaların herbiri farklı süslemelere sahiptir. Eksendeki yatay dikdörtgen tablada volütlü uçları zıt birleştirilmiş iki deniz kabuğundan çıkan dallar, yapraklarla köşelere doğru S çizerek ilerlemekte ve yarım gül motifiyle sonlanmaktadır. İki yandaki dikey dikdörtgen tablolardan; birinde bir gülden iki yana uzanan dal yine birer gülle, diğerinde birer meşe palamutuyla sonlanmaktadır. Eksendeki tablanın alt ve üstündeki dikey tablolardan alttakinde oval dipli geniş ağızlı, üst tablada üçgen dipli hilal ağızlı bir vazodan çıkan dal ve yapraklar, bir gül motifi ile tamamlanmaktadır. Aralardaki kare tablolarda farklı çiçek motiflerine yer verilmiştir. Dört köşede yer alan yatay dikdörtgen tablolardan ikisi benzer, ikisi tamamen farklı süslenmiştir. Benzer tablolarda, deniz kabuğundan çıkan dallar meşe palamutuyla sonlanmaktadır. Diğer tablolardan alt köşesinde, iki deniz kabuğundan köşelere doğru dörtgen şekil uzanmaktadır, üst köşesinde üç gül motifi dallarla birbirine bağlanmıştır.

Üçüncü panoda eksendeki tablada tekli düğüm motifleri bir daire çizmekte ve büyük bir çiçek motifine dönüşmektedir. Çiçek motifinin merkezine oyma bir gül yerleştirilmiştir. Dört köşeyi de yapraklar doldurmaktadır. Aynı süslemeye sahip iki yan tablada deniz kabuğu motifinden çıkan dallar, ikiye ayrılmaktadır. İçeride dönen dallar yarım bir gül motifiyle sonlanan yürek motifi oluşturmaktadır. Devam eden dallar iki köşede volütlerle sonlanmaktadır. Volütlerin arasına, üç dilimli palmeti andıran yarım bir çiçek motifi yerleştirilmiştir.

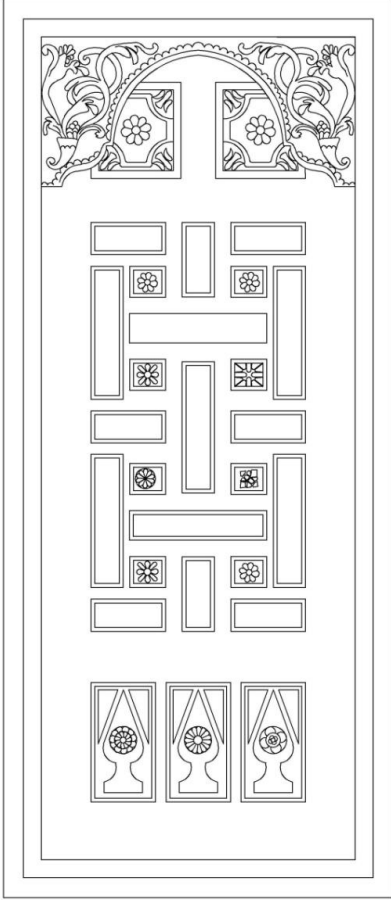
Dördüncü panoda her iki tablada, köşeleri çeyrek dairelerle pahlanmış dikdörtgenin yüzeyi süslemesiz bırakılmış, köşelerdeki boşluklar yaprak motifleriyle doldurulmuştur.

Kapının dilimli kemerini küçük yarım daireler kuşatmaktadır. Kemer köşeliklerini düğüm yaparak ilerleyen S çizen kıvrık dal ve yapraklar doldurmaktadır.

Kuzeydoğu Oda Kapısı: Hayatın doğusunda kuzeydeki odaya giriş sağlayan tek kanatlı kapı yüzeyi üç ana süsleme panosuna ayrılmıştır (Çiz.3-Foto.7). Birinci pano iki kare, üçüncü pano üç dikey dikdörtgen tabladan oluşmaktadır. İkinci panoda kare ve dikdörtgen tablalar, hasır örgü motifi oluşturmaktadır.

Birinci panoda, her iki tablada köşeleri çeyrek dairelerle pahlanmış karenin merkezine bir gül yerleştirilmiş, köşelerdeki boşluklar yaprak motifleriyle doldurulmuştur.

İkinci panoda, eksende dikey dikdörtgen bir tablanın etrafına dört yönde yatay dikdörtgen tablalar yerleştirilmiştir. Arada kare, kenar ve köşelerde dikey dikdörtgen tablalarla pano tamamlanmıştır. Kare tablalarda çiçek, dikdörtgen tablalarda silmeyle çevrelenmiş dikdörtgenler yer almakla birlikte tablaların her biri ayrıntılarda farklı süslemelere sahiptir. Dikdörtgenler ve onları çevreleyen silmelerin yüzeyi kazıma tekniğinde süslemelere sahiptir.



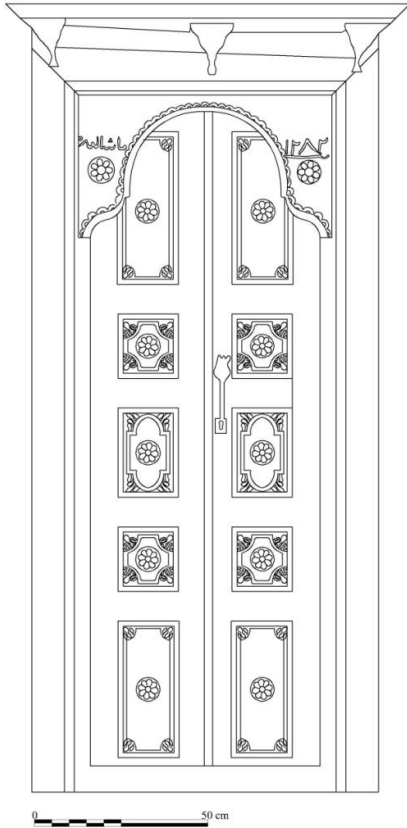
Çizim 3: Evin, Kuzeydoğu Oda Kapısı



Fotoğraf 7: Evin, Kuzeydoğu Oda Kapısı

Üçüncü panoda tablalarda birer selvi ağacı motifi yer almaktadır. Dikdörtgen bir kök ve iki çeyrek dairenin gövdeyi oluşturduğu motifte yaprakları birer damla motifi sembolize etmektedir. Ağaçların her birinin merkezine birbirinden farklı birer gül motifi yapılmıştır.

Kapının dilimli kemerini küçük yarım daireler kuşatmaktadır. Kemer köşeliklerinde bir deniz kabuğu motifinden çıkan S kıvrımı yapan dallar köşeliği doldurmaktadır.



Çizim 4: Evin, Eksendeki Oda Kapısı



Fotoğraf 8: Evin, Eksendeki Oda Kapısı

Eksendeki Oda Kapısı: Hayatın doğusunda ortadaki odaya giriş sağlayan kapı çift kanatlıdır. Düzeni ve süslemeleri birbirini tekrar eden her kanat tek sıra halinde beş tablaya ayrılmıştır (Çiz.4-Foto.8). Bir, üç ve beşinci panolarda dikey dikdörtgen, iki ve dördüncü panolarda kare tabla yer almaktadır. Birinci ve beşinci panolardaki tablalar ile kare tablaların köşeleri iç bükey çeyrek dairelerle pahlanmıştır. Üçüncü panoda dikdörtgen iki yandan dışa dönük iki yarım daire ile genişletilmiştir. Tüm kare ve dikdörtgenlerin köşeleri yaprak motifleriyle doldurulmuş, yüzeylerine de birer gül motifi yerleştirilmiştir.

Kapının dilimli kemerini küçük yarım daireler kuşatmaktadır. Kemer köşeliklerinde oyma birer gül motifi yer almaktadır. Kuzey kemer köşeliğinde gül motifinin üst kısmında Osmanlıca yazılmış kabartma “Maşallah” yazısı, güney kemer köşeliğinde kabartma “sene 1282” tarihi bulunmaktadır.

Başoda Dolabı: Evin güneydoğusunda yer alan odanın kuzey duvarını kapıdan itibaren çanaklık, yüklük ve gusülhane kaplamaktadır. Yüklüğün her iki yanında sakçagözler bulunmaktadır (Foto.9). Odanın güney duvarında ocağın iki yanında da çift kapaklı birer gömme dolap yer almaktadır. Süşlemeler dolap kapaklarında yoğunlaşmaktadır.



Fotoğraf 9: Evin, Başoda Dolapları

Dolapların yan yüzünde, kapıya dönük çanaklığın altta tek rafı kapaklı, üstte üç rafı kaş kemerlidir. Dolap ve yüklük yaklaşık 0. 40 m. yükseklikte yapılmıştır. Yüklüğün, aynı süslemelere sahip çift kanatlı kapakları dört panoya ayrılmıştır. Kapaklarda, birinci ve ikinci pano iki kare, üçüncü pano üç kare, dördüncü pano iki

dikey dikdörtgen tabladan oluşmaktadır. Panolarda yan yana yer alan tablolarda aynı süslemeler tekrarlanmıştır. İnce silmelerle hareketlendirilmiş kapı binisi güney kanada bitleştirilmiştir.

Birinci panoda, yapraklarının hatları oyma ve kazıma teknikleriyle belirginleştirilmiş gülbezek motifi yer almaktadır (Foto 10). Gülbezektan köşelere üç dilimli birer palmet uzanmaktadır. Palmetlerin iki yanından kazıma birer yaprak motifi sarmaktadır. İkinci panoda, iç bükey çeyrek dairelerle pahlanmış karenin köşeleri yaprak motifleriyle doldurulmuş ve eksenine bir gül motifi yerleştirilmiştir. Üçüncü panoda, merkeze bir gül motifi yerleştirilmiştir. Dördüncü panoda, üçgen gövdeli ve damla motifi şeklinde yapraklı bir selvi ağacı motifi yer almaktadır. Ağacın merkezine oyma bir gül yerleştirilmiştir. Sakçağözler üç rafıdır. Üst raf süslemesiz, ikinci raf ajurlu kaş kemerli, alt raf dilimli kemerli açıklıdır.



Fotoğraf 10: Başoda Yüklük Kapağı Detayı



Fotoğraf 11: Başoda Gusülhane Kapağı Detayı

Tek kanatlı gusülhane kapısı dört panoya ayrılmış tablalı süsleme kompozisyonlarına sahiptir. Birinci ve üçüncü pano iki kare, dördüncü pano iki dikey dikdörtgen tabladan oluşmaktadır. İkinci panoda kare bir tabla etrafında dik açıyla dönen dört dikdörtgen tabla bir çarkifelek motifi oluşturmaktadır (Foto.11).

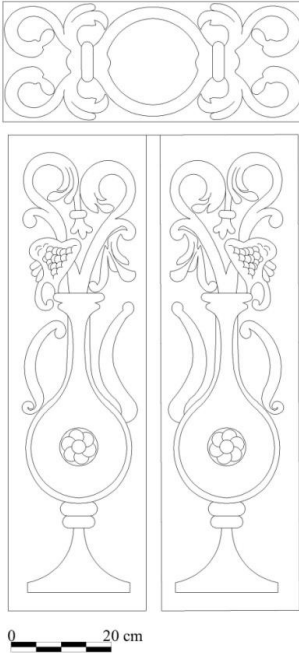
Birinci pano, yüklük birinci panosundaki süslemeleri tekrar etmektedir. İkinci panoda, dikdörtgen tabladan yataylar birbiriyle, dikeyler de birbiriyle aynı süslemelere sahiptir. Eksendeki kare tablada üç dilimli dört palmet birleşerek bir çiçek oluşturmakta ve aralardan köşelere uzanan yapraklar kompozisyonu tamamlamaktadır. Yatay dikdörtgen tablalarda, eksende gül motifinden iki yana üç dilimli birer palmet uzanmaktadır. Dikey dikdörtgen tablalarda, deniz kabuğu motifinden çıkan yapraklı bir dal ok ucu motifiyile sonlanmaktadır. Üçüncü panoda bir gülçe yer almaktadır. Dördüncü panoda, tablalar yüzeyleri süslemesiz dörtgen ve üçgen bezeme alanlarına ayrılmıştır. Tablalarda kazıma tekniğiyle yapılmış süslemelere de yer verilmiştir.



Fotoğraf 12: Başoda Güney ve Doğu Duvarı

Güney duvarında, çift kapaklı, iki raflı, iki gömme dolap yer almaktadır (Foto.12). Batıya kaydırılmış dolap kapaklarında ibrik motifini ve bu ibrikten çıkan dallardan oluşan süslemeye yer verilmiştir (Çiz.5-Foto.13). İbrik motifininin, üçgen şeklinde dibi, dairevi tombul gövdesi, gövdenin ekseninde küçük bir gül motifini, ince uzun boynu, zarif bir kulbu ve ağız ile işlemeli bir kapağı bulunmaktadır. İbrikten çıkan dallar, balıksırtı motifleriyle doldurulmuş ibriğin kapağını bir yana doğru eğmiştir. İbrikten çıkan rumili iki dal, ekseninde üç dilimli bir palmetle sonlanan büyük bir yürek motifini oluşturmaktadır. Dolabının üst kısmında yer alan gözün ajurlu tablasında, eksende oval açıklık oluşturan iki dal, birbirine bağlanmakta ve dışa doğru

dönmektedir. Bu dallardan çıkan iki dal da köşelerden içe dönerek bir yürek motifi oluşturmaktadır. Doğuya kaydırılmış dolap kapaklarında selvi ağacı motifine yer verilmiştir. İki çeyrek dairenin gövdeyi oluşturduğu motifte, dal ve yapraklar damla motifleriyle sembolize edilmiştir. Damla motifinin üzerine oyma bir gül yapılmıştır.



Çizim 5: Başoda Gömme Dolap Kapağı



Fotoğraf 13: Başoda Gömme Dolap Kapağı

Kuzeydoğu Oda Dolabı: Evin kuzeydoğuda yer alan odanın, doğu duvarında ocağın iki yanında çift kapaklı birer gömme dolap bulunmaktadır. Dolapların üst kısmında bir göze yer verilmiştir (Foto.14). Güneye kaydırılmış dolap kapakları dörtgen ve üçgen geometrik bezeme alanlarına ayrılmıştır. Dörtgenin merkezine oyma bir gül motifi yerleştirilmiştir. Dolabının üst kısmındaki gözün ajurlu tablasında, eksende oval bir açıklık oluşturan S kıvrımlı dallarla doldurulmuştur. Kuzeye kaydırılmış dolap kapaklarından biri yenilenmiştir. Diğer kapakta iki ucu yarım dairelerle yuvarlatılmış dikdörtgenin köşeleri yaprak motifleriyle doldurulmuştur. Merkezine oyma bir gül motifi yapılmıştır. Dolabının üst kısmındaki gözün ajurlu tablasının büyük bir bölümü kırılmıştır. Günümüze ulaşan kısmında yarım daire bir açıklığın iki yanı dal ve yaprak motifleriyle doldurulmuştur.



Fotoğraf 14: Kuzeydoğu Oda



Fotoğraf 15: Kuzeydoğu Oda Tavanı

Kuzeydoğu Oda ve Başoda Tavanı: Evin kuzeydoğu ve güneydoğusundaki her iki odanın tavanının aynı düzende olduğu anlaşılmaktadır. Duvardan tavana alçıdan yapılmış bağdadi bir kuşakla geçilmektedir. Tavan, süslemesiz iki ahşap kuşak çevrelenmiştir. Kuşaklar dışında kalan tüm tavan yüzeyi, paralel kenar oluşturan çıtaların zikzak şeklinde köşelere çapraz çakılmasıyla, çitakari tekniğindedir (Foto.15).

DEĞERLENDİRME

Sanayi devrimi ve şehirleşmenin etkilerinden en çok pay alan ve kendini tamamen yenilenmeye bırakmış görünümdeki Denizli merkezde, bugüne gelebilmiş birkaç ev içerisinde ahşap süslemeleri ile dikkat çekmektedir. Gerek avlu, hayat, oda ve kat düzeni gerekse süslemeleri açısından geleneksel Türk Evi özelliklerini yansıtan ev, şahıs adına yapılan restorasyon çalışmalarıyla eski görünümüne kavuşturulmaya çalışılmaktadır. Türk Evi plan tipinin, insanlara mekânlarda hareket kolaylığı sağlayan sofalı düzeninden, I tipi dış sofalıya uymaktadır (Sözen, 2001: 86; Sözen, 2006: 78; Eldem, 1984: 18; Kuban, 1995: 52-79; Günay, 1998: 59-64). Avluya dönük yüzünde geniş bir sofa ile bunun gerisinde ona açılan odalardan oluşan dış sofalı plan tipi açısından, Denizli merkezde diğer süslemeli ev olan Konyalıoğlu Evi ile büyük bir benzerlik göstermektedir. Babadağ'da Abdurrahman Aydın Evi, Karacasu'da Muzaffer Takkalı, Ömer Merzuke Güney, Koçarlı'da Hidayet İlhan Evi (Cömertler Aktuğ, 2016: 130, 385; Bektaş, 2008: 54), Yatağan'da Hacı Süleyman Evi (19. Yüzyıl sonu- 20. Yüzyıl başları) (Kunduracı, 2007: 113), Uşak'ta Ali Osman Tosun Evi (19. yüzyılın sonları), Bağbeller Evi (1883) (Sayan, 1997: 25, 35), Tire'de Emine Kadın Evi (18. Yüzyıl başları), Ali Hodimli Evi (18. Yüzyılın ikinci yarısı) (Kürüm, 1992: 123,124; Kürüm, 1994: 141) incelenen eve plan açısından benzerlik gösteren yakın çevreden dış sofalı evlerdendir. Antalya Abdullah Baykara Evi, Mesut Bey Evi (Bektaş, 2005a: 97, 100), Şirinköy Mehmet Özten Evi, Emire Aba Evi (Bektaş, 2005c: 77, 78), Leblebicioğlu Mehmet Ağa Evi (Bektaş, 2005b: 48), Sivrihisar

Kaymazlar Evi (19. yüzyılın ikinci yarısı) (Sayan, 2009: 82), Mersin İsmail Hakkı Kale Evi (Yenişehirlioğlu, Müderrisoğlu ve Alp, 1995: 121), Çankırı Kurşunlu Sadık Aytekin Evi (XX. yüzyılın ilk çeyreği) ve Mahmut Gökçay Evi (XX. yüzyıl) (Bayhan, Salman ve Çelik, 2007: 63, 69) de dış sofalı evlere Anadolu'dan örneklerdir. İki katlı ev düzenlemesi Denizli'de genel bir özellik gösterirken, bu düzenleme yakın çevreden Aydın, (Cömertler Aktuğ, 2016: 358-482) Muğla (Gören, 1995: 8; Kunduracı, 2007: 128) ve Eskişehir (Çetinor, 1996: 6) Evleri'nde de yoğun olarak karşımıza çıkmaktadır.

Hacı Hızır Salih Efendi Evi'nde ahşap kapı, dolap ve tavanlar üzerinde yoğunlaşan süsleme temaları; geometrik, bitkisel ve nesnel motifler ile yazıdan oluşmaktadır. Bir çerçeve içerisine sığdırılmış kompozisyonlarda, simetri ve sonsuzluk anlayışı hâkimdir. Süslemelerde oyma tekniği ağırlık kazanırken kazıma tekniğine kapı ve dolaplarda, ajur tekniğine dolaplarda, boyama tekniğine ise az da olsa duvar ve tavanlarda alçı üzerinde yer verilmiştir. Geçme tekniği de evin oda kapılarında karşımıza çıkmaktadır.

Hacı Hızır Salih Evi geometrik süslemelerinde, motiflerin iç içe geçmesinden oluşan grift süslemeleri bulabilmek mümkün değildir. Evrenin sonsuzluğunu simgeleyen üçgen, daire vb. gibi çok yalın formların birleşmesinden oluşan geometrik motifler (Öney, 1976: 122; Başkan, 1985: 13; Ögel, 1972: 137; Tayla, 2007: 50) genellikle sade ve kapı ile dolaplarda bitkisel motiflere zemin teşkil edecek şekilde düzenlenmiştir. Oda kapılarında kare ve dikdörtgen tablaların belli bir açıyla dönerek oluşturduğu çarkıfelekler, gökyüzünü dolayısıyla Allah'ın çeşitli sıfatlarından birini, hasır örgü ise hayatın sürekliliğini sembolize etmektedir (Karamağaralı, 1993: 259; Candan, 2002, 27; Avşar, 2010: 122.) Harput Ulu Camii minare kaidesinde (Demiriz, 2000, 253) erken örneklerine rastlanan çarkıfelek motifini, Kula Külkömür Evi gusülhane kapağında (Yılmaz Tosun, 1969: 66), Kayseri İshak Şahin Evi dolap kapaklarında (İmamoğlu, 1992: 110), Muğla Yatağan Evleri kapılarının çoğunda (Osman Kunduracı, 2007: 130-147) görmek mümkündür. Tavanlarda ise, çıtalarla oluşturulan geometrik motifler, tavan yüzeyini hareketlendirmektedir. Hacı Hızır Salih Efendi Evi tavanlarındaki çıtakari süslemenin bir benzerini Merkezefendi Konyalıoğlu Evi başoda tavanında da bulmak mümkündür (Cömertler Aktuğ, 2016: 533). Anadolu'da Türk Evi tavanlarında sıklıkla karşılaşılan çıtalarla oluşturulmuş süsleme düzeninin farklı uygulamalarını bir araya toplayan, erken tarihli Mudanya Halil Ağa Evi (1634) ve Bursa Muradiye Evi (17. yüzyıl) tavanlarında (Eldem, 1984: 94-109) da rastlanmaktadır.

Osmanlı döneminde ahşap süslemelerde, azalan geometrik kompozisyonların yerini ağırlık kazanan bitkisel motifler doldurmuştur (Yetkin, 1954: 307; Mülayim, 1982: 39). Çoğunluğu gül motiflerinden oluşan bitkisel süslemelerde çiçeklerin alttan veya üstten görünüşlerinin yanında tekli düğüm motiflerinin daire bir hat üzerinde ilerleyerek oluşturduğu çiçek motifleri de görülmektedir. Kapıların daha çok taç bölümlerinde karşımıza çıkan kıvrık dallar ve tablaların köşelerinde tamamlayıcı olarak yer verilen yapraklarda süslemelerde yerini almıştır. Kıvrık dalların

oluşturduğu aşk ve sevdayı simgeleyen yürek motifinin ise, kapılarda deniz kabuğundan, dolaplarda ise ibrik motifinden çıktığı görülmektedir. Kapı ve dolap tablalarında yine süslemeyi tamamlayan bağımsız palmetler ile az da olsa rumilere de yer verildiği görülmektedir. Türk Evi kapılarının vazgeçilmez motiflerinden olan ve ahşap süslemenin olduğu hemen her evde sıklıkla rastlanan selvi ağacı, ölümsüzlük ve yaşamı simgeleyen bir hayat ağacı motifidir (Erbek, 1986: 29; Gürsoy, 2012: 45; Serin, 2002: 2; Gönüllü, 1996: 123; Işık, 2004: 90). Evin kapı ve dolap kapaklarında karşımıza çıkan yine hayat ağacının bir simgesi olan diğer bir motif, meşe ağacının bir meyvesi palamut motifidir. Palamut ayrıca meşe ağacının bolca palamut vermesinden dolayı, bereket sembolüdür (Turgut, 2003: 68). Ahşap süslemede çok sık kullanılan bir motif olmamakla birlikte palamut motifine Aydın Karacasu Muzaffer Takkalı Evi yüklük kapaklarında da rastlanmaktadır (Cömertler Aktuđ, 2016: 591).

Eskiden abdest alma, el yıkama vb. gündelik işlerde su taşıma aracı olarak kullanılan ve temizlenme sembolü ibrik motifi (Çokay, 2007: 200-202; Etikan, 2007: 549), Hacı Hızır Salih Efendi Evi dolap kapaklarında nesneli bezeme olarak yer almaktadır. Buradaki tombul gövdeli ibrik motifi, ince uzun ve oldukça zarif bir motiftir. Çoğunlukla seccadelerde karşımıza çıkan motifin yakın çevreden ahşap üzerindeki örneklerine Muğla Yatağan Evleri kapılarında rastlanmaktadır (Osman Kunduracı, 2007: 134).

Batılılaşma Dönemi'nde rokoko üslubunun etkisiyle yayılan deniz kabuğu motifi (Kuban, 1994a: 62-63; Kuban, 1994b: 340), nazardan korunmanın sembolü olarak kapı ve dolaplarda yoğun olarak kullanılmıştır. Çiçek ile ince yapraklı ve kıvrımlı dalların dönemin sevilen vazo motifinin yanında deniz kabuğundan da çıktığı süslemelerde görülebilmektedir. Nazardan korunmaya karşı sık başvurulan yöntemlerden bir diğeri de duadır. Dua sözcüklerinden, nazarın etkisini azaltmak amacıyla en sık söylenileni “Allah'ın dediği olur” anlamındaki “Maşallah” kelimesi Hacı Hızır Salih Efendi Evi kapılarında karşımıza çıkmaktadır.

Hacı Hızır Salih Efendi Evi mimari düzeni ve süslemeleriyle, Osmanlı Dönemi geleneksel ev düzeninin klasikleşmiş bir örneğidir. Sade mimarisine karşılık süslemelerde görülen motifler, yüzyılın yansıması motifleri barındırmaktadır. Bu motifler, Batılılaşma dönemi etkisiyle sanatımıza giren Barok, Rokoko ve Ampir üslupları ile rumi, palmet vb. klasik motiflerin de yer aldığı yerel karakterlerin karışımından oluşan bu sentezde bitkisel motiflerin hâkimiyeti görülmektedir (Akar ve Keskiner, 1978: 21; Akar, 2006: 269; Günay, 1998, 44). Ev, bu dönemin başlıca motifleri olan S ve C kıvrımları, eğrisel öğeler, deniz kabukları, şeritler, akant yapraklar, kıvrımlı biçimlerin (Kuban, 1994a, 62-63; Kuban, 1994b, 340) süslemede ağırlık kazanmasına taşradan bir örnektir. 19. yüzyılın değişen zevklerine uygun olarak mimaride klasik biçimler devam ederken süslemede, Batılılaşma etkisiyle sanatımıza giren motiflerin yerel özelliklerle karşıarak kullanıldığı görülmektedir. Hacı Hızır Salih Evi ahşap elemanları üzerinde süslemeler, dönemin üslup yansımalarının somutlaşmasına bir örnektir.

KAYNAKLAR

Sözen, Metin (2006). *Gelenekten Geleceğe Anadolu'da Yaşama Kültürü*. İstanbul: Creative.

Sözen, Metin (2001). *Türklerde Ev Kültürü*. İstanbul: Türk Hava Yolları.

Eldem, Sedad Hakkı (1984). *Türk Evi Osmanlı Dönemi I*. İstanbul: Türkiye Anıt Çevre Turizm Değerlerini Koruma Vakfı.

Kuban, Doğan (1995). *Türk "Hayat"lı Evi*. İstanbul: T.C. Ziraat Bankası Yayınları.

Günay, Reha (1998). *Türk Ev Geleneği ve Safranbolu Evleri*. İstanbul: Yem Yayın.

Cömertler Aktuğ, Erbil (2016). *Büyük Menderes Havzası Osmanlı Dönemi Geleneksel Konut Mimarisinde Ahşap Süsleme*. Doktora Tezi, Yüzüncü Yıl Üniversitesi Sosyal Bilimler Enstitüsü, Van.

Bektaş, Cengiz (2005a). *Halk Yapı Sanatından Bir Örnek Antalya Anadolu Evleri Dizisi- 2*. İstanbul: Bileşim Yayınevi.

Bektaş, Cengiz (2008). *Halk Yapı Sanatından Bir Örnek Karacasu Anadolu Evleri Dizisi- 10*. İstanbul: Bileşim Yayınevi.

Bektaş, Cengiz (2005b). *Halk Yapı Sanatından Bir Örnek Kuşadası Anadolu Evleri Dizisi- 6*. İstanbul: Bileşim Yayınevi.

Bektaş, Cengiz (2005c). *Halk Yapı Sanatından Bir Örnek Şirinköy Anadolu Evleri Dizisi- 4*. İstanbul: Bileşim Yayınevi.

Kunduracı, Osman (2007). *Muğla-Yatağan Çevresinin Türk Devri Mimarisi ve El Sanatları*. Muğla: Muğla Valiliği.

Sayan, Yüksel (1997). *Uşak Evleri*. Ankara: T.C. Kültür Bakanlığı.

Kürüm, Mükerrerem (1992). *Tire Evleri*. Yüksek Lisans Tezi, Ege Üniversitesi Sosyal Bilimler Enstitüsü, İzmir.

Tosun, Yılmaz (1969). *Milli Mimarimizde Kula*. İzmir: Ticaret Matbaacılık T.A.Ş.

İmamoğlu, Vacit (1992). *Geleneksel Kayseri Evleri*. Ankara: Halkbank Kültür Yayınları.

Demiriz, Yıldız (2000). *İslam Sanatında Geometrik Ssleme*. İstanbul: Yorum Sanat.

Tayla, Hsrev (2007). *Geleneksel Trk Mimarisinde Yapı Sistem ve Elemanları- I*. İstanbul: Trkiye Anıt evre Turizm Deęerlerini Koruma Vakfı.

Yetkin, Suut Kemal (1954). *İslam Sanatı Tarihi*. Ankara: Ankara niversitesi İlahiyat Fakltesi Yayınları.

Mlayim, Seluk (1982). *Anadolu Trk Mimarisinde Geometrik Sslemeler-Seluklu aęı*. Ankara: Kltr ve Turizm Bakanlıęı Yayınları.

Turgut, A. Nshet (2003). *Eski Konya Evleri*. Konya: Konya Bykřehir Belediyesi.

Candan, Ergun (2002). *Trklerin Kltr Kkenleri*. İstanbul: Sınır Otesi Yayınları.

Akar, Azade ve Keskiner, Cahide (1978). *Trk Ssleme Sanatlarında Desen ve Motif*. İstanbul: Tercman Gazetesi Sanat ve Kltr Yayınları.

Yeniřehirlioęlu, Filiz, Mderrisoęlu, Fatih ve Alp, Suat (1995), *Mersin Evleri* (Giriř. Gnsel Renda), Ankara: T.C. Kltr Bakanlıęı.

Sayan, Yksel (2009). *Sivrihisar Evleri* (Ed. Yusuf İzzettin Aydın), İzmir: Ege niversitesi Trk Dnyası Arařtırmaları Enstits Yayınları.

Krm, Mkerrem (1994). "Tire Evleri". *Trk Kltrnde Tire* (Haz. Mehmet řeker), Ankara: Trkiye Diyanet Vakfı Yayınları, 139-146.

Bayhan, A. Ali, Salman, Fikri ve elik, Adem (2007), *Tarihi ve Kltrel Deęerleri ile Kurřunlu*. ankırı: T.C. Kurřunlu Kaymakamlıęı.

Gren, A. Kamil (1995), Muęla Evleri, *İlgi*, 82, 3-9. Servis Ajans.

etinor, Blent (1996). Eskiřehir Evleri, *İlgi*, 85, 3-7. Servis Ajans.

ney, Gnl (1976). İslam Ssleme ve El Sanatlarına Trklerin Katkısı, *İslam Sanatında Trkler*, (Foto. Ara Gler. Dizayn. Aydın Erkmen. ev. Adair Mill, Maggi Quigley, Graham Clarke), İstanbul: Yapı ve Kredi Bankası Yayınları, 118-129.

Bařkan, Seyfi (1985). Ortaaę Anadolu Trk Ahřap Sanatı, *İlgi*, 42, 8-14. Servis Ajans.

Semra ęel (1972), Orta aę erevesinde Anadolu Seluklu Sanatı, *Malazgirt Armaęanı*, Ankara: Trk Tarih Kurumu Yayınları, 131-138.

Karamağaralı, Beyhan (1993). İççe Daire Motiflerinin Mahiyeti Hakkında, *Sanat Tarihinde İkonografik Araştırmalar Güner İnal'a Armağan*. Ankara: Hacettepe Üniversitesi Edebiyat Fakültesi, 249- 263.

Avşar, Lale (2010). Antik Yunan Seramiklerdeki Haç ve Çarkıfelek Simgeleri ve Bunların Avrasya, Anadolu ve Mezopotamya Kültürlerindeki Muhtemel Kaynakları, *Mukaddime*, 3, 115-141. Artuklu Üniversitesi.

Erbek, Güran (1986). Hayat Ağacı Motifi I, *Antika* 15, 26-40. Mısırlı Matbaacılık.

Gürsoy, Ülkü (2012). Türk Kültüründe Ağaç Kültü ve Dut Ağacı, *Türk Kültürü ve Hacı Bektaş Veli Araştırma Dergisi*, 61, 43-54. Gazi Üniversitesi.

Serin, A. Yaşar (2002). Türk İnanç Geleneğinde “Hayat Ağacı” Örgesinin Kullanım Şekli ve Günümüze Uyarlanması, *Altıncı Şehir Dergisi*, 8, 2-8. Sivas Kültürel ve Sosyal Yardımlaşma ve Dayanışma Derneği.

Gönüllü, A. Rıza (1996). Alanya Halk İnançlarında “Ağaç” Motifi, *Alanya Tarih ve Kültür Seminerleri 1992-1993-1994-1995*, (Ed. Faruk Nafiz Koçak), Alanya: ALSAV, 123-125.

Işık, Ramazan (2004). Türklerde Ağaçla İlgili İnanışlar ve Bunlara Bağlı Kültürler. *Fırat Üniversitesi İlahiyat Fakültesi Dergisi*, 9, 2, 89-106. Fırat Üniversitesi.

Çokay, M. Önder (2007). “Seccade ve Saf Seccadelerindeki Bazı Motiflerin İkonografik Değerlendirmeleri”. *İstem*, 5, 9, 189-210. Necmettin Erbakan Üniversitesi İlahiyat Fakültesi.

Etikan, Sema (2007). Seccade Hahırlarda Kullanılan Bazı Motifler ve Bu Motiflerin İslam Sanatındaki Yeri, *Icanas 38 Uluslararası Asya ve Kuzey Afrika Çalışmaları Kongresi 10- 15 Eylül 2007*, Ankara: Atatürk Kültür, Dil ve Tarih Yüksek Kurumu, 545-563.

Kuban, Doğan (1994). Barok Mimari. *Dünden Bugüne İstanbul Ansiklopedisi*, 2, 61-65. Kültür Bakanlığı ve Tarih Vakfı.

Kuban, Doğan (1994). Rokoko. *Dünden Bugüne İstanbul Ansiklopedisi*, 6, 339-340. Kültür Bakanlığı ve Tarih Vakfı.

Akar, Azade (2006). Tezyini Sanatlarımızda Vazo Motifleri, *Vakıflar Dergisi* 8, 267-272. Vakıflar Genel Müdürlüğü Yayınları.