

EDİTÖRLER
PROF. DR. YUSUF KILIÇ | PROF. DR. ERCAN HAYTOĞLU

Dr. Nevzat Gündag'a

Vefa

Tarih, Kültür ve Sanat Yazıları



Çizgi Kitabevi Yayınları: 1272
Araştırma İnceleme

Genel Yayın Yönetmeni
Mahmut Arlı

©Çizgi Kitabevi
Kasım 2021

ISBN: 978-605-196-686-1
Yayıncı Sertifika No:52493

KÜTÜPHANE BİLGİ KARTI
- Cataloging in Publication Data (CIP) -

Editörler
KILIÇ, Yusuf | HAYTOĞLU, Ercan
Dr. Nevzat Gündoğ'a
VEFA
Tarih, Kültür ve Sanat Yazıları

Baskıya Hazırlık: Çizgi Kitabevi Yayınları
Tel: 0332 353 62 65- 66

Baskı: Sebat Ofset
Sertifika No: 46039

Makalelerin sorumluluğu yazarlarına aittir.

ÇİZGİ KİTABEVİ

Sahibiata Mah. | Alemdar Mah.
M. Muzaffer Cad. No:41/1 | Çatalçeşme Sk. No:42/2
Meram/Konya | Kağaloğlu/İstanbul
(0332) 353 62 65 - 66 | (0212) 514 82 93

www.cizgikitabevi.com
☎ / cizgikitabevi

İÇİNDEKİLER

TAKDİM9

HATIRALARDA Dr. NEVZAT GÜNDAĞ

Nevzat Gündag'ın Ardından 13

Selim KARAHASANOĞLU

Nevzat Gündag İle İlgili Birkaç Anı 17

Süleyman SOLMAZ

BİLİMSEL YAZILAR

19. Yüzyılda Yemen'de Beni Mervan Kabilesi ve Osmanlı Devleti İle Münasebetleri 23

Durmuş AKALIN

**Trakya-Paşaeli Müdafa'a-i Heyet-i Osmaniye Cemiyeti'nin Kuruluşu
Kuruluş Tarihi - İsim - Kurucular Kurulu** 57

Veysi AKIN

Kültürel Süreklilik İçerisinde Kalemşi Süslemeli Camilere Denizli'den Bir Örnek Çivril Sundurlu Camii69

Erbil CÖMERTLER AKTUĞ

**19. Yüzyıldan 20. Yüzyıla Uzanan Süreçte Tavas Kazası
Yönetim, Kurumlar, Sosyal ve Ekonomik Yapı, Eğitim, Doğal Afetler** 87

Mithat AYDIN

Hierapolis Antik Kenti Roma Hamamları 137

Coşkun DAŞBACAK

İstanbul Lale-i Camisi Taçkapıları 151

Mustafa EKMEKÇİ

Kültürel Süreklilik İçerisinde Kalemışı Süslemeli Camilere Denizli'den Bir Örnek Çivril Sundurlu Camii

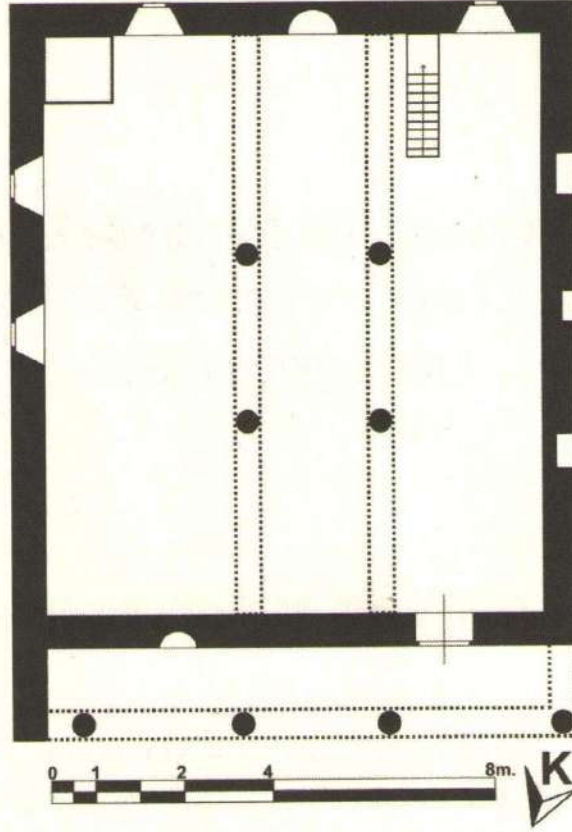
Erbil CÖMERTLER AKTUĞ*

Mimari

Sundurlu Camii, Denizli'ye 95 km mesafede bulunan Çivril ilçesine bağlı Sundurlu Mahallesi'nde yer almaktadır. Geniş, büyük, düz bir alan üzerinde yer alan cami içten 8.05x8.15 m ölçülerinde kareye yakın dikdörtgen bir harim mekânı ve kuzeyinde yer alan son cemaat yerinden oluşmaktadır (Çiz.1). Camiye ait minare bulunmamakla birlikte son cemaat yeri direklerinin batı paralelinde 6.22 m mesafede 0.45 m çapında silindir şeklinde kalın devşirme bir taş yer almaktadır. Yüksekliği 1.38 m olan taşın kuzeyine bitleştirilmiş kalın dikdörtgen devşirme taşlarla her iki yönden iki basamak oluşturulmuştur. Basamak şeklindeki bu taşların merdiven, bu basamaklardan çıkılan silindir taşın minare işlevi için kullanıldığı belirtilmektedir¹. Minare olarak kullanılan taşla aynı boyut ve şekilde diğer bir taş basamakların kuzeyinde yere yatık durumdadır. Geniş avlunun sınırlarını belirleyen duvar, günümüzde avlunun kuzeyinde ve doğusunda yüksekçe bir duvar şeklindedir. Basamakların iki yanında yer alan silindirik taşların hizasından kuzey-güney doğrultusunda uzanan yükselti, avlu duvarının batıda da devam ettiğine işaret etmektedir. Batıda zaman içerisinde yıkıldığı anlaşılan kerpiç duvarın temeli moloz taştan yapılmıştır. Avlunun batısındaki moloz taş duvar izleri günümüzde de takip edilebilmektedir. Güneyde avluyu sınırlandıran duvarın izleri toprak altında kaldığından yeri tam olarak tespit edilememektedir.

* Pamukkale Üniversitesi, Fen-Edebiyat Fakültesi, Sanat Tarihi Bölümü, Dr. Öğr. Üyesi, ecaktug@pau.edu.tr Orcid: 0000-0002-9513-6634

¹ Taşın minare işlevi gördüğü bilgisine, caminin imamı Ahmet Dinler'den ve köy halkından ulaşılmıştır.



Çizim 1: Sundurlu Camii Planı.

Avluda yer alan tek mezar, son cemaat yerinin yaklaşık 8.50 m kuzeyinde hafif batıya kaydırılmış bulunmaktadır. Cami subasman seviyesine kadar moloz taş, diğer kısımlarında kerpiç malzeme ile inşa edilmiş, batı ve güney cephede üzeri toprak saman karışımı sıva ile kaplanmıştır. Doğu cephe sıvasız bırakılmış, kuzey cephede ve iç mekânda duvarlar sıvanın üzerine 0.50 m ye kadar mavi diğer bölümler beyaz renkle badanalanmıştır. İç mekânda sıvanın çabuk dökülüp dağılmasını önlemek ve dayanıklılığını arttırılmak amacıyla sıvaya saman ve keçi kılı da eklenmiştir. Sıvalar gerek dış cephelerde gerekse iç mekânda yer yer dökülmüş ve duvarlarda yapıyı tehdit edecek ölçülerde derin çatlaklar oluşmuştur. Camiyi dört yönden çevreleyen saçak, üst örtüyü taşıyan ahşap merteklerin dışa taşırılması ve kaplanmadan bırakılması ile oluşturulmuştur. Cami dıştan Marsilya kiremit kaplı dört eğimli kırma bir çatı ile kaplanmıştır (Foto 1-2).



Fotoğraf 1: Kuzeybatıdan görünüş



Fotoğraf 2: Kuzeydoğudan görünüş

Dıştan oldukça tahrip olmuş yapının, doğu cephesinde yer yer açılan küçük delikler dışında duvarın harime denk gelen kuzey bölümünün özellikle üst seviyede içe doğru çöktüğü görülmektedir. Doğu cephede subasman seviyesinin hemen üstüne yerleştirilen güneye kaydırılmış ahşap söveli dikdörtgen iki pencere açıklığına yer verilmiştir. Aynı formda iki pencere güney cephede de yer almakta olup cephenin iki yanına yerleştirilmiş durumdadır. Güney cephenin doğusuna sonradan yapılan bir yapı bitştirilmiştir. Güney cephenin batısında üst kısımda oluşan tahribat ve yıkımdan dolayı duvarın iç kısmındaki ahşap destek görülebilmektedir (Foto.3). Batı cephede herhangi bir pencere açıklığı bulunmamaktadır. Ancak subasman seviyesinin hemen üst kısmında güneye kaydırılmış iki küçük niş ile onlardan biraz daha yüksek bir seviyede kuzeyde tek niş oldukça dikkat çekicidir.

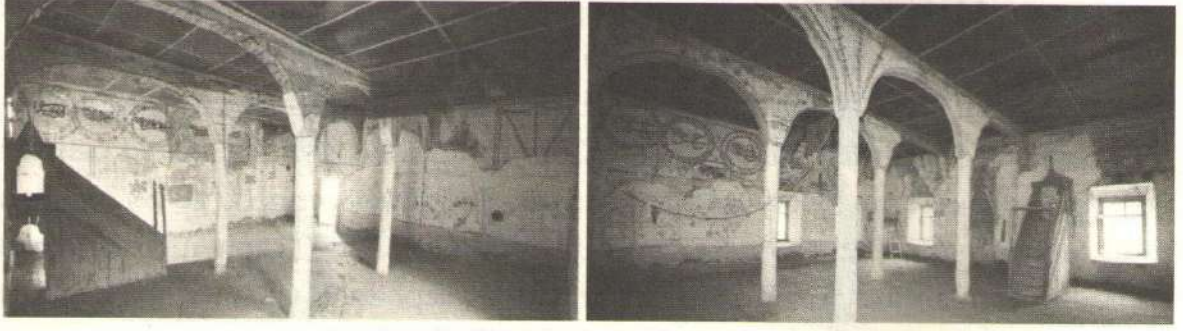
Kuzey cepheyi son cemaat yeri kaplamaktadır (Foto.4). Doğuda duvara oturan son cemaat yeri, kuzeyde dikdörtgen taş kaideler üzerine oturtulmuş biri doğu duvarına bitişik dört ahşap direk kuzeye ve batıya açılmaktadır. Son cemaat yerinin doğu duvarı hareketsizdir. Güney duvarında eksenden hafif doğuya kaydırılmış bir mihrap yer almaktadır. Yarım daire formlu mihrap nişinin kavsarası dört sıra basit mukarnas dizileriyle kademeli bir şekilde daralmakta ve sivri bir şekilde sonlanmaktadır. Eksenden batıya kaydırılmış yuvarlak kemerli bir alınlığa sahip dikdörtgen açıklıklı kapıdan çift kanatlı ahşap bir kapı ile harim mekânına giriş sağlanmaktadır. Doğu kanada bitştirilmiş kapı binisi yivlidir. Kapı kanatlarında tunçtan yapılmış iç içe geçmiş dairelerin oluşturduğu çiçek motifli kapı çekekleri bulunmaktadır.



Fotoğraf 3: Güneybatı cephe



Fotoğraf 4: Son cemaat yeri görünüşü



Fotoğraf 5-6: Harim mekânı görünüşü

Harim mekânı 8.05x8.15 m ölçülerinde kareye yakın dikdörtgen planlıdır (Foto 5-6). Mekân iki sıra halinde iki ahşap sütun ve duvarlara dayanan sepetkulpu kemerlerle mihraba dikey üç sahına ayrılmıştır. Batı duvarı sağırdır. Kuzey duvarında batıya kaydırılmış dikdörtgen kapı açıklığı dışında herhangi bir hareketlilik bulunmamaktadır. Caminin doğu duvarında güneye, güney duvarında iki yana kaydırılmış içe doğru genişleyen iki dikdörtgen pencere açıklığı yer almaktadır. Yarım yuvarlak bir mihrap nişi ve beş kademeli bir kavsara bölümünden oluşan mihrap, güney cephenin eksenindedir. Mihrabın batısına ahşap bir minber ve güneydoğu köşeye vaiz kürsüsü yerleştirilmiştir. Caminin üst örtüsü içten ahşap plakalarla kaplanmıştır.

Süsleme

Süslemeler harim mekânında yoğunlaşmaktadır. Ancak duvarlarda bazı yerlerde iki metreye kadar bazı yerlerde tavan seviyesine kadar sıvaların döküldüğü görülmektedir. Alt seviyedeki süslemeler ya tamamen ortadan kalkmış ya da panoların sadece belli bir bölümü görünür durumdadır. Dökülen sıvaların üzeri sonraki dönemlerde beyaz boya ile badanalanmış, üzerine üstteki süslemelere benzetilmeye çalışılarak ağırlıklı olarak mavi dal ve kırmızı çiçek motifleri yapılmıştır. Caminin orijinalliğini bozan bu süslemeler sütunlarda da tekrarlanmıştır. Günümüze gelebilen süslemeler, alt seviyedeki süslemelerin belli bölümleri ile üst seviyelerdeki süslemelerden oluşmaktadır.

Camide alt seviyedeki süslemeler zeminden yarım metre yükseklikten başlamaktadır. Alt seviyede doğu ve batı duvarlarında kalan izlerden panoların mavi-siyah ince tek veya çift çizgi ile ayrıldığı bazen de pencerelerin panoları ayırmak için kullanıldığı anlaşılmaktadır. Aynı çizgi güney duvarında mihrap dışında alt ile üst seviyedeki süslemeleri de birbirinden ayırmaktadır. Üst seviyede panolara yer verilmeden duvarlar bir bütün halinde süslenmiştir.

Batı duvarı alt seviyede çift çizgi ile yedi ayrı pano halinde düzenlenmiştir. Alt kısımları yok olmuş bu panoların kalan izlerinden anlaşıldığı kadarıyla birinci panoda iki yandan gelen sarı dallar ortada bir gül motifiyle birleşmektedir.

İkinci panoda kırmızı laleli iki uzun yeşil dal iki yandan ortaya doğru uzanırken bir dal da aşağıya doğru dönmüştür. Üçüncü ve dördüncü pano cennet ve cehennem tasvirlerini içeriyor olmalıdır (Foto.7). Büyük bölümü tahrip olmuş üçüncü panoda kemeri andıran sarı bir halat görülmektedir. Dördüncü panonun ortasında bir mizan terazisi asılıdır. Panonun kuzeyine dayalı aşağıya doğru sarkan bir sarkaç ve kazandan çıkan buhar, buranın bir cehennem tasviri olduğunu göstermektedir. Beşinci panoda kırmızı-mavi çiçeklerin üstten görünüşü ile ayrılan siyah dallı sarı lalelerle çevrelenmiş kare bir saat motifi yer almaktadır. Ortasında daire bir saat motifi yer alan kare çerçevenin zemini kırmızı renklidir. Zemin üzerinde demet halinde sarı laleler saati çevrelemektedir. İç içe dairelerden oluşana saat motifi dışta sarı yapraklar ve daha içteki dairede Romen rakamlarına benzer yazılar mevcuttur. Saat motifin iç kısmında tüm dakikaları gösterecek şekilde çizilmiş bir daire yer almaktadır. Ancak saatin akrep ve yelkovanı tahribattan dolayı görülememektedir. Diğer iki panodaki süslemeler bir fikir veremeyecek kadar tahrip olmuştur.



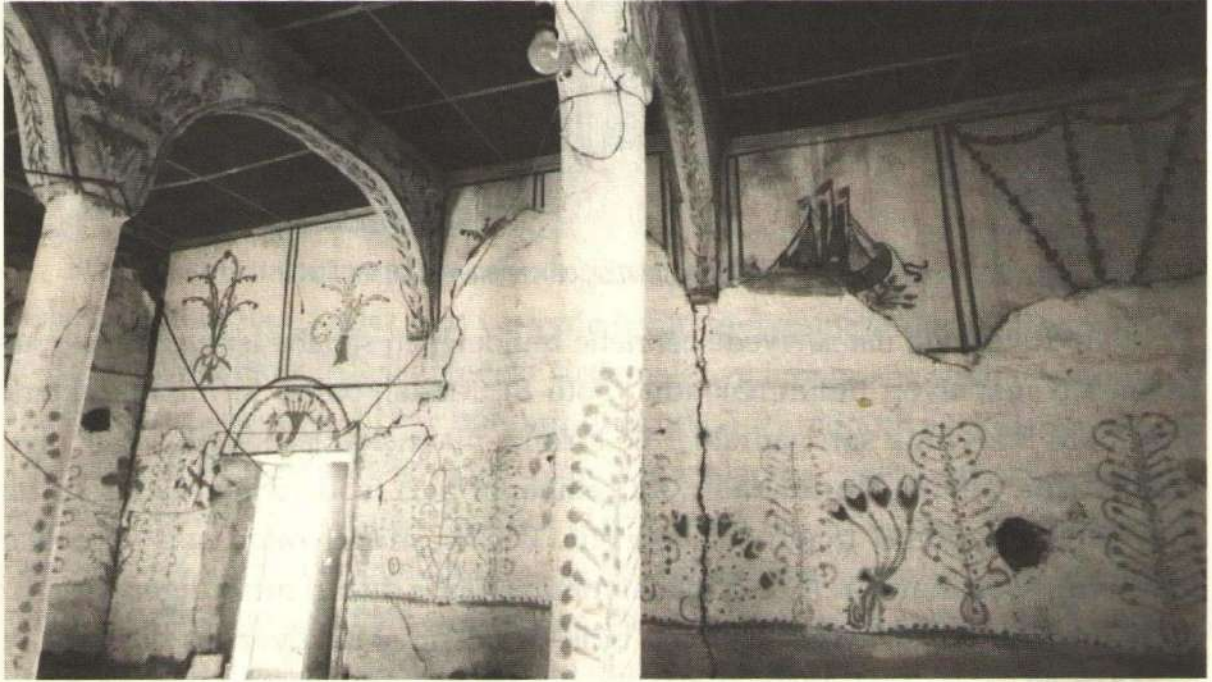
Fotoğraf 7: Mizan terazisi, cehennem ve saat tasviri

Batı duvarında üst seviyede cennetle müjdelenen sahabe isimlerine yer verilmiş altı madalyon bulunmaktadır (Foto 8). Madalyonlar, kırmızı çiçeklerle bağlanmış S kıvrımlı sarı yapraklar ile kırmızı-mavi çiçeklerden oluşan iki ayrı çember içine alınmış durumdadır. Bu çemberler bazı madalyonlarda bir içe bir dışa yapılarak görsel uyum sağlanmıştır. Beşinci madalyonda sarı yapraklar mavi renge boyanmıştır. Altıncı madalyonun altında da biri mavi diğeri yeşil iki tarafa uzanan dallar fiyonk şeklinde birleştirilmiştir. Madalyonları bir vazodan çıkan çiçek motifleri üçerli gruplara ayırmaktadır. Bu vazolardan biri batı duvarında güneyden üçüncü madalyondan sonradır. İki zarif ayak üzerinde bir gaz lambasını andıran mavi vazodan kırmızı ve mavi küçük çiçekler çıkmaktadır. Batı duvarının kuzeyinde altıncı madalyondan sonra yer alan iki zarif ayak üzerinde daha çok bir kâseyi andıran vazodan çıkan yeşil yapraklar ve sarı çiçekler bulunmaktadır. Bu çiçeklerin arasından çıkan iki sarı dal yukarı uzanmakta ve iki yana doğru açılarak küçük kırmızı çiçekleri taşımaktadır.



Fotoğraf 8: Batı duvarı görünüşü

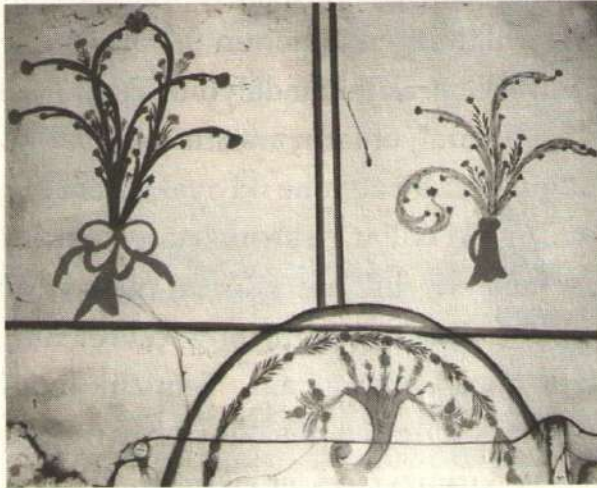
Kuzey duvarında (Foto.9) alt seviyede günümüze gelebilen tek süsleme, kapının üzerine kalemişi ile yapılmış mavi-siyah yuvarlak kemerdir. Kemerin iç kısmında yeşil yaprak ve kırmızı çiçekler ikinci bir yarım daire oluşturmaktadır. Aynı dallar ve çiçekler kemerin ortasında, ucu volütlü mavi bir deniz kabuğundan da çıkmaktadır (Foto.10).



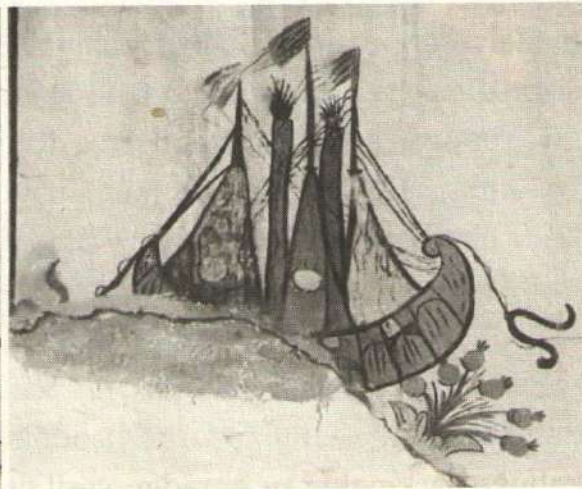
Fotoğraf 9: Kuzey duvarı görünüşü

Kuzey duvarında üst kısımda her sahnın arası iki panoya ayrılmıştır. Batıdan ilk panoda kırmızı bir fiyonk motifiyle bağlanmış küçük sarı ve kırmızı çiçekli mavi dallar iki yana açılmakta, ortada da çok renkli bir çiçekle birleşmektedir. İkinci pano kulplu kırmızı bir vazodan çıkan iri sarı dallar arasında mavi yapraklar ve küçük kırmızı çiçeklerden oluşmaktadır. Üçüncü ve dördüncü panoların üst bölümleri kalmış olmakla birlikte dallar ve küçük çiçekler ilk iki panoya benzer süslemelere sahip olduklarını göstermektedir. Üçüncü panoda mavi dallar, dördüncü panoda sarı dallar ve kırmızı- mavi çiçekler görülmektedir. Dördüncü pano en tepede yeşil yapraklı kırmızı büyük bir çiçekle sonlanmaktadır.

Beşinci panoda yelkenli bir gemi tasvirine yer verilmiştir (Foto.11). Gövdesinin bir bölümü tahrip olmasına rağmen kompozisyon anlaşılabilir. Soluk mavi renkli geminin gövdesi iki ucu yukarı kıvrık yuvarlak gövdesiyle bir kanoyu andırmaktadır. Ancak iki yeşil kalın direği ve üç farklı renk yelkeniyle büyük bir gemi tasvir edilmiştir. Parlak koyu mavi, kırmızı ve sarı yelkenler üçgen şeklinde gemiyi tamamen kaplamaktadır. Mavi ve kırmızı yelkenlerde sarı birer daireye yer verilmiştir. Yelkenlerin yukarı uzanan mavi ve siyah direklerinde kırmızı ve yeşil birer bayrak bulunmaktadır. Bayraklar ani bir hareketle ileri giden bir gemi izlenimi verecek şekilde gergin ve iz bırakmış şekildedir. Yelkenleri tutan halatlar gevşemiştir. Geminin bir tarafında kabarmış bir deniz gemiyi karaya doğru atar durumdadır. Ancak gemiden denize doğru bir halat uzanmakta ve geminin denize bağlantısına vurgu yapmaktadır. Bir tarafı denizde olan geminin diğer tarafı karaya vurmuş durumdadır. Geminin diğer tarafında sarı iri yapraklar arasından çıkan yeşil dal ve kırmızı çiçeklerden oluşan bir demet çiçek motifi geminin altında kalmış devrilmek üzeredir. Çapa gemiden aşağıya sarkmış havada asılı kalmıştır. Altıncı panoda kırmızı göbekli mavi çiçekler ve mavi yapraklardan oluşan üç dal, alt kısımda birleşmiş görünmektedir. Ancak panonun bu bölümü tahrip olduğundan birleşim şekli anlaşılabilir değildir. Eksenden köşelere ve üst ortaya doğru üç koldan ilerleyen çiçekler, düz bir çizgi halinde panonun üst kısmına uzanmaktadır. Üst kısımda aynı çiçekler köşelerden ortaya doğru uzanarak üçgen alanlar oluşturmaktadır.



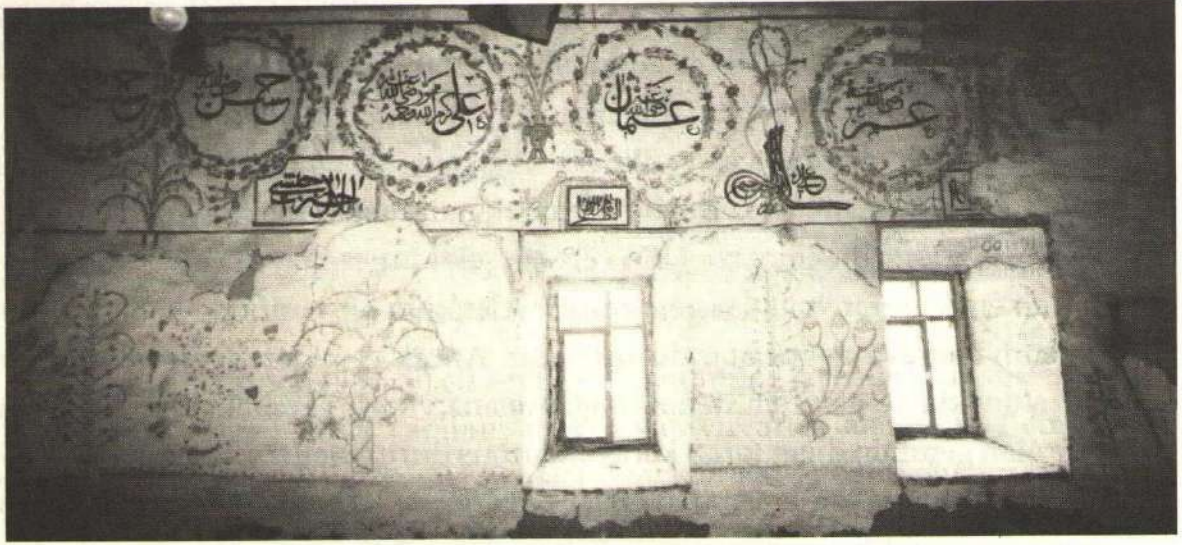
Fotoğraf 10: Kuzey duvarı kapı üstü panosu



Fotoğraf 11: Kuzey duvarı gemi tasviri

Doğu duvarında alt kısımda yer alan süslemelerin hiçbiri günümüze ulaşmamıştır. Pencereilerin üst seviyesinde panolara ayrılmadan yapılmış altı madalyon ve bu madalyonların içine yazılmış dört halife ve Hz. Muhammed'in torunlarının isimleri yer almaktadır (Foto 12). Madalyonlar batı duvarında olduğu gibi dallar ve küçük çiçeklerden oluşan iç içe iki çember şeklinde düzenlenmiştir. Ağırlıklı olarak mavi yapraklar ve kırmızı çiçekler ile sarı yapraklar ve kırmızı

çiçeklerden oluşan çemberler dönüşümlü olarak bir içe bir dışa yapılarak uyum sağlanmıştır. Tavan seviyesine bitişik yapılan madalyonların alt kısmında kalan boşluklarda çiçek motifleri ve yazılarla doldurulmuştur.



Fotoğraf 12: Doğu duvarı görünüşü

Doğu cephenin kuzeyinde birbirine bitişik yapılan ilk iki madalyonun altında kalan boşluk, bir daldan yukarı ve iki yana uzanan yeşil iğne yapraklar ile uçlarında birer küçük laleyle doldurulmuştur. İki ve üçüncü madalyonun arasında alt kısma yerleştirilmiş üst iki köşesi içbükey pahlı dikdörtgen bir panoda "Ya Hazreti Bilali Habeş" yazılıdır. Panonun pahlı köşelerinde aşağıya uzanan deniz kabuğu benzeri iri sarı yaprakların arasından çıkan yeşil dallı kırmızı çiçekler madalyonların altına doğru uzanmaktadır. Dikdörtgen panonun üst ortasından çıkan dal ve yeşil çiçekler üst üste üç kez tekrarlanarak iki madalyonu ayırmaktadır. Cephede kuzeyden üçüncü ve dördüncü madalyonların arasına yeşil yaprak ve kırmızı çiçeklerden bir zemin oluşturulmuştur. Bu zemine iki ayaklı kâse şeklinde bir vazo yerleştirilmiştir. Vazodan çıkan sarı dallar ve kırmızı çiçekler tavana kadar uzanmaktadır. Vazonun altında kalan boşlukta dördüncü madalyona doğru kaydırılmış küçük bir pano bulunmaktadır. Sarı yapraklarla çevrelenmiş kahverengi çerçevesiz panoda "En-nezafetü mine'l-iman" yani "Temizlik imandandır" yazısı okunmaktadır. Panonun üst köşelerinden her iki yana sarı deniz kabuğu sarmakta ve buradan yeşil dallar ve kırmızı çiçekler çıkmaktadır. Dört ve beşinci panoların arasında istifli şekilde yazılmış Besmele bulunmaktadır. Alt kısımda yer alan yazıdan iki yanından çıkan yeşil dal ve küçük kırmızı çiçekler üst kısımda birleşerek iki panoyu birbirinden ayırmaktadır. Beşinci ve altıncı madalyonların arasında alt kısımda yer alan yazılı dikdörtgen bir panonun varlığı anlaşılabilir. Ancak yazı okunamayacak durumdadır. Bu panonun ortasından çıkan mavi bir dal, iki yana açılan kırmızı çiçeklerle madalyonların arasını doldurmaktadır.

Kalan izler, güney duvarını üçe bölen sahnılardan doğudan ilkinde, üst seviyede iki madalyonun varlığına işaret etmektedir (Foto 13). Batıdaki madalyon pencerenin üzerinde iki yana uzanan uçları volütlü ince uzun sarı yapraklara dayanmaktadır. Madalyonlar, diğer duvarlarda olduğu gibi, aynı süslemelere sahip iç içe iki çemberden oluştuğu anlaşılmaktadır. Batıdaki madalyonda yazının varlığı görülebilmekle birlikte sadece birkaç harf seçilebilmektedir.

Güney duvarında batıdaki pencerenin üzerinde üst seviyede doğudaki kare batıdaki dikdörtgen iki pano yer aldığı görülmektedir. Kare pano tahrip olmuştur. Dikdörtgen panoda yeşil dal ve kırmızı çiçeklerle çevrelenmiş Nisa Suresi 103. Ayetinin son bölümü bulunmaktadır. Çerçevenin ortasından aşağıya iki yöne doğru uzanan demet halindeki sarı yapraklar ve bunların arasından yeşil yapraklı kırmızı çiçekler yazının altındaki boşluğu doldurmaktadır. Ayrıca pano ile batıdaki pencere arasında oval mavi bir kartuş içerisine Besmele yazılmıştır. Kartuşun batısında aynalı bir görüntü ile yazılmış "Muhammed" yazısı okunabilmektedir.



Fotoğraf 13: Güney duvarı görünüşü

Güney duvarının ekseninde yer alan mihrap yarım yuvarlak bir niş şeklinde beş kademeli mukarnaslı bir kavsara ile örtülüdür (Foto.14). Sarı renkli kavsarda ilk üç kademede mukarnas köşeleri siyahla belirginleştirilmiş, kademelerin araları S kıvrımlı siyah dal ve yeşil yapraklarla doldurulmuştur. Üst iki kademede mukarnaslar siyahla vurgulanmamış, aralarına siyah dallı yeşil çiçekler yerleştirilmiştir.



Fotoğraf 14: Mihrap



Fotoğraf 15: Mihrap nişi detayı

İki yandan ahşap sütunlarla sınırlandırılmış mihrap nişinin içi sonradan yapılan süslemelerle bozulmuş olmasına rağmen kahverengi çizgilerle eşkenar dörtgen şeklinde birleştirilmiş yeşil yapraklı sarı çiçeklerle doldurulduğu anlaşılabilmektedir (Foto.15). Ahşap sütunların üst kısımları yapraklarla hareketlendirilerek sütun başlığı görünümü verilmiştir. Sütunların üst kısmına alçıdan yapılmış kabartma yaprak motifleri de bir meşaleyi andırmaktadır. Sütunların üst kısmında kavsara hizasından volütle başlayan alçıdan yapılmış kabartma büyük ince yapraklar S kıvrımı yaparak kavsaranın yan kısımlarını doldurmakta ve beş kırmızı karanfil motifiyle sonlanmaktadır. Aynı yapraklar kavsaranın en üst kademesinin etrafını da bir taç şeklinde çevrelemektedir. Tacın iki yanına denk gelecek şekilde Kelime-i Tevhid, üst kısmına da "Maşallah Kan" yazısı yerleştirilmiştir. Tepeliğin iki yanındaki yazılar kırmızı çiçek ve yeşil çiçekli yapraklarla dikdörtgen çerçeveye alınırken, üstteki yazı aynı çiçek motiflerinden daire bir madalyon içine alınmıştır. Sütunların üst kısmından itibaren dikdörtgen şeklinde içe doğru hafif girinti yapan mihrap üstte iki yanda düz, ortada "Maşallah Kan" yazısını çevreleyen madalyonu da içine alacak şekilde yarım yuvarlak bir bombe ile sonlanmaktadır. Mihrap ile tavan arasına mihraptaki panoları oluşturan yaprak ve çiçeklerden dikdörtgen bir pano yerleştirilmiştir. Panonun içerisinde Ali İmran Suresi 39. Ayeti okunmaktadır. Bu panonun iki yanında da günümüzde tahrip olduğundan okunamayan yazılara yer verildiği görülmektedir.

Mihrabın hemen batısında yer alan ahşap minber oldukça küçük boyutlu

ve sade bir düzenlemeye sahiptir. Aynalık kısmı dikey dikdörtgen ahşap levhalarla oluşturulan minberin enli iki levhadan oluşan merdiven korkuluklarında eşkenar dörtgenlerden oluşan basit süslemelere yer verilmiştir. Sembolik kapısı olan minberin geçit ve köşk kısımları yuvarlak kemerli düzenlenmiş, köşk küçük piramidal bir külah ve ince uzun bir âlemlle sonlandırılmıştır.



Fotoğraf 16: Harim mekânı kemerlerin görünüşü

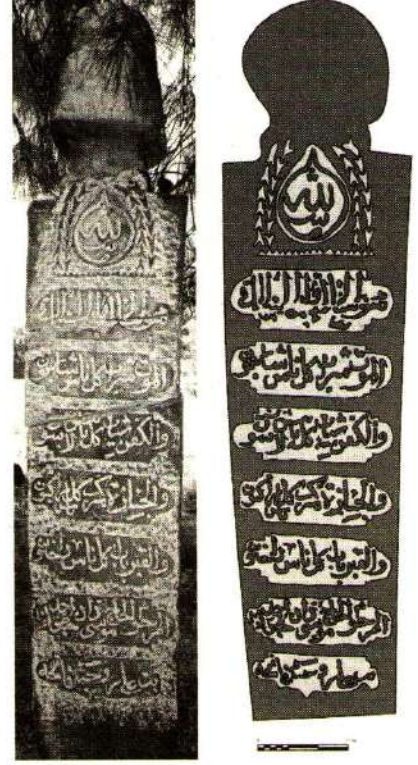
Harimi üç sahına ayıran ayaklar duvarlarda olduğu gibi yarım metre yüksekliğe kadar mavi üst kısımları beyaz boyalıdır. Mihraba dik uzanan kemerlerin sıvalarının büyük bir bölümü dökülmüş olmakla birlikte bazı bölümlerdeki süslemeler halen görülebilmektedir (Foto.16). Kalan izlerden kemerler ve tavan arasında kalan kısmın yeşil yapraklar ve kırmızı tek çiçeklerle düz bir hat boyunca süslediği anlaşılmaktadır. Kemerlerin karnını kırmızı, mavi, yeşil renkli iğne yapraklı bir dal dolaşmaktadır. Kemer aralarının doğu ve batı duvarına bakan yüzlerinde, kuzey duvarında altıncı panodaki süslemelerin benzeri bulunmaktadır. Kırmızı göbekli siyah çiçekler ve mavi yapraklardan oluşan üç dal, alt kısımda birleşmiştir. Eksenden köşelere ve üst ortaya doğru üç koldan ilerleyen çiçekler, düz bir çizgi halinde panonun üst kısmına uzanmaktadır. Üst kısımda aynı çiçekler köşelerden ortaya doğru uzanarak üçgen alanlar oluşturmaktadır. Kemerlerin orta sahına bakan yüzleri tahrip olduğundan batı yüzde kuzeydeki aralık kısmında kırmızı bir vazo yer almaktadır. Sarı kırmızı mavi ve sarı çiçekler sıralı bir şekilde vazounun üzerindedir. Bu çiçeklerin arasından yeşil dal ve karanfil benzeri çiçekler yukarı doğru uzanmaktadır. Yine batı yüzde kuzey duvarına bitişik kemer köşeliğini kırmızı çiçek ve yeşil dallar doldurmaktadır.

Tarihlendirme

Sundurlu Camii'nin yapım tarihi ve yaptıranı gösteren bir kitabesi bulunmamaktadır. Ancak caminin etrafını tüm yönlerden kaplayan duvarları yıkılmış geniş avlunun kuzeybatısında, camiye 8.50 m mesafede bir mezar vardır. Cami avlusunda, etrafı moloz taşların bir sıra çevrelemesiyle belirtilmiş mezarın baş ve ayak taşı bulunmaktadır. Günümüze dört parça halinde ulaşan baş taşının ayakta olan bölümü ortası oyuk bir taşın içine yerleştirilmiştir. Kırık olan iki parça ve başlık bölümü mezarın hemen yanına konmuştur.



Fotoğraf 17: Cami avlusundaki mezar



Çizim 2- Fotoğraf 18: Mezar taşı

Taş malzemeden yapılmış yukarıdan aşağıya doğru daralan formdaki şahide iki kademeli fes başlıklıdır. Ön ve arka yüzü düşey dikdörtgen formlu şahidenin arka köşelikleri iç bükey kavislidir. Arapça sülüs karakterle yazılmış yazılar yedi dikdörtgen düz kartuş içerisine alınmıştır. Birbirinden kalın silmelerle ayrılan kartuşlar iki yanda iki kademe ve dış bükey yarım daire ile genişletilmiştir. Kartuşların üstünde maşallah yazısı, üst kısmı uzatılmış daire bir madalyon şeklinde yazılmıştır. Madalyonu altta küçük üçgenler kartuşlardan ayırmaktadır. Bu üçgenlerin iki yanından başlayan birbirine ters istikamette iki sıra halindeki ok ucu motifi, madalyonun etrafını sivri bir kemer şeklinde çevreleyerek mezar taşının boyun kısmını da kaplamaktadır.

Transkripsiyonu:

Maşallah

..... 1302

El-mevtü şarâbun küllü nâsin şâribûn

Ve'l-kefenü siyâbun küllü nâsin lâbisûn

Ve'l-cenâzetü merkebün küllü nâsin râkibûn

Ve'l-kabru bâbun küllü nâsin dâhilûn

El-merhûm el-hâcî Mûsâ-zâde Ahmed Ağa

Bin Alî rûhiçün fâtiha

Anlamı:

..... 1885

Ölüm içecektir her insan ondan içecektir

Ve kefen elbisedir her insan onu giyecektir

Ve cenaze aracına (?) her insan binecektir

Ve kabir kapıdır her insan oradan girecektir

Merhum Hacı Musazade Ahmed Ağa

Oğlu Ali ruhu için Fatiha

Mezar, kitabesine göre H.1302 M. 1885 tarihinde Ali oğlu Hacı Musazade Ahmed Ağa adına yapılmıştır.

Caminin üzerinde bir kitabe bulunmamakla birlikte, mezarın avluda tek başına yer alması, başka herhangi bir mezar taşına rastlanmaması, mezarda yatan kişinin caminin banisi ve mezar taşında yazan tarihin de caminin yapım tarihiyle bağlantılı olduğu düşünülmektedir. Gerek bu tarih gerekse kalemişi süslemeli camilerde günümüze yaklaştıkça bu camide olduğu gibi süsleme özelliklerinin zarif bir görünüşe büründüğü dikkate alındığında cami, 19. yüzyılın son çeyreğine tarihlendirilebilmektedir.

Değerlendirme

Batı sanatının etkisiyle XVIII. yüzyıldan itibaren kalemişi süslemenin o güne kadar görülmeyen motiflerle cami duvarlarına yansıtıldığına tanık olunmaktadır. Selçuklularda çok yoğun bir kullanım alanı bulan ancak Osmanlı Devleti zamanında küçük yerleşim yerlerinde tercih edilen ahşap direkli camilerle kalemişi süslemeli duvarların bir araya gelmesinden de yeni bir ekol ortaya çıkmıştır. Özellikle Batı Anadolu'da yoğun örnekleriyle karşılaşılan bu ekol o kadar benimsenmiştir ki en küçük yerleşim birimlerine kadar sevilerek kullanılmış ve

yaşatılmaya çalışılmıştır. Aslında bu ekolün asıl kullanım alanı bulduğu yerler küçük yerleşim birimleri ve buna bağlı olarak küçük boyutlu camilerdir. Batı sanatının etkisi yanında bu süreçte minyatür sanatının el yazmalarında etkinliğini kaybetmesi ve bu alanda çalışan ustaların memleketlerine dönmeleri veya gezici gruplar oluşturarak belli motifleri aynı kalıptan çıkmışçasına cami duvarlarına uygulamaları da oldukça önemlidir. O güne kadar görülmeyen bitkisel ve geometrik süslemeler, belli düzenlerde yerleştirilmiş ve kalıplaşmış belli yazılar, Kâbe, Mescid-i Nebevi, cami motiflerini içeren mimari tasvirler ile mizan terazisi, cennet-cehennem, tarikat eşyaları vb. sembolik tasvirler cami duvarlarının vazgeçilmez süslemeleri olmuştur. Kök boyalarla ve fırça tekniğiyle yapılan bu süslemeler gerek aynen gerekse teknik farklılıklarla günümüze kadar yaşatılmış bir kültür sürekliliğinin kanutlarıdır.

Çivril Sundurlu Cami dayanıksız bir malzeme olan kerpiçten yapılmış duvarları, zamanla dökülen veya kopartılarak yok edilen süslemeleriyle zamana yenik düşen bir yapı olarak karşımıza çıkmaktadır. Ayrıca dökülen sıvaların üzerine yapılan geliş güzel süslemelerle her ne kadar korumayı becerememiş olsak da, genel özellikler açısından bakıldığında gerek planı gerekse süslemeleri açısından eskiden beri süregelen 18. ve 19. yüzyılda zengin örnekleri verilen kültürel sürekliliğin bir parçasıdır. Halk tarafından çok fazla benimsenen bu kalemîşi süslemeli cami geleneğinin teknik ve motif olarak bazı farklılıklarla günümüze kadar geldiğini de belirtmek gerekmektedir².

Sundurlu Camii, iki sütun ve duvarlara dayanan kemerlerle mihraba dik uzanan üç sahnalı kareye yakın dikdörtgen planı ve ahşap tavanı ile ahşap direkli camilerin plan özelliklerini yansıtmaktadır. Küçük yerleşim birimlerinde sıklıkla tercih edilen bu plan tipi Denizli ilçelerinde yoğun olarak karşımıza çıkmaktadır. Bu cami planına benzer en yakın mesafedeki örneklere Çivril'in Menteş Köyü Camii (1815)³, Bulgurlar Köyü Camii (18. yy. 3. çeyreği ile 19. yy. sonları)⁴ ve Bayat Köyü Camii (inşa 1872-73 - süslemeler 1950'ler)⁵ sayılabilmektedir. Çal Kocaköy (Şalvan) Köyü Camii (1800-1801)⁶, Kale Künar Köyü Camii

² Erbil Cömertler Aktuğ, "Kalemîşi Süslemeli Cami Geleneğinin Devamı: Güzelyurt Tahtalı Köyü Camii (Denizli-Çameli)", *Sanat Tarihi Dergisi*, XXX/1 (2021), s.79-103.

³ Şakir Çakmak, "Denizli Çivril Menteş Köyü Camisi", *Uluslararası XVIII. Ortaçağ ve Türk Dönemi Kazıları ve Sanat Tarihi Araştırmaları Sempozyumu*, Ed. H. S. Ünalın Özdemir, M. Kürüm, N. Akbulut, Aydın: Adnan Menderes Üniversitesi, (Ekim 22-25, 2014), 2017, s.170.

⁴ Kadir Pektaş- Hediye Altındirek, "Çivril-Bulgurlar Köyü Camii Üzerine", *Eumeneia*, Şeyhlü ve Işıklı, Ed. B. Söğüt, İstanbul: Ege Yayınları, 2011, s.321.

⁵ Saim Cirtil, "Çivril Bayat Köyü Camii", *Sanat Tarihi Araştırmaları Prof. Dr. Haşim Karpuz'a Armağan*, Ed. M. Denkteş, O. Eravşar, Kayseri: Kıvılcım Kitapevi, 2007, s.115; Tülün Değirmenci, "Geleneğin Yeniden İcadı: Bulanıklaşan Sınırlarda Bir Köy Caminin Tasvirleri", *Milli Folklor*, 126 (2020), s.120.

⁶ Şakir Çakmak, "Çal-Kocaköy (Şalvan Köyü) Camii", 21. yüzyıla Gिरerken Geçmişten Günümüze Çal Yöresi Baklan, Çal, Bekilli, Çal Sempozyum Bildirileri, Ed. B. Topuz, R. Urhan, M. A. Gülel, Denizli: Çal Yöresi Yardımlaşma ve Dayanışma Derneği, (Eylül 01-03, 2006), 2007, s.808; Kadir Pektaş, "Çal ve Çevresindeki Türk Dönemi Eserleri Üzerine BirAraştırma", 21. yüzyıla Gिरerken Geçmişten Günümüze Çal Yöresi Baklan, Çal, Bekilli, Çal Sempozyum Bildirileri, Ed. B. Topuz, R. Urhan, M. A. Gülel, Denizli: Çal Yöresi Yardımlaşma ve Dayanışma Derneği, (Eylül 01-03, 2006), 2007, s.781.

(1834-38)⁷ yine Denizli'nin farklı ilçelerinden örnekler olarak verilebilmektedir. Denizli dışında bu plan tipolojisi Aydın Kuyucak Köyü Camii (19. yy. ortaları)⁸, Afyonkarahisar Başmakçı Hilal (Cuma) Camii (1727-28)⁹ ve Manisa Turgutlu Sınırlı Köyü Camii (1874-75)¹⁰ gibi camilerde de karşımıza çıkmaktadır.

Malzeme olarak dayanıksız olan kerpiç malzemedен yapılmış olması, caminin kısa zamanda tahrip olmasında en önemli etkenlerden biridir. Ancak bunun dışında sıvaların genellikle boyun yetiştiği yere kadar dökülmüş olması caminin kullanım dışı kalmasıyla insan eliyle yapılmış tahribatı da göstermektedir.

Günümüze gelen süslemelerde bitkisel, yazılı ve sembolik süslemeler ağırlıktadır. Geometrik süslemelere rastlanmamaktadır. Oldukça zarif ve ince bir işçilikle yapılmış süslemelerde mavi, sarı, kırmızı ve yeşil renklerin hâkim olduğu görülmektedir. Yatay mavi tek şeritle ikiye ayrılmış süslemeler alt seviyede dikey çift mavi şeritlerle panolara bölünmüştür. Asıl anlatılmak istenen kompozisyonların yer aldığı alt seviyedeki süslemelerde bazı panoların küçük bir bölümü günümüze ulaşmıştır. Üst seviyede yoğunlaşan yazılı süslemeler, kalem işi süslemeli camilerin genelinde olduğu gibi madalyonlar içerisine alınmış Allah, Hz. Muhammed, O'nun torunları, dört halife ve cennetle müjdelenen on sahabeden dokuzunun isimlerinden oluşmaktadır. Onuncu sahabe olan Hz. Talha'nın isminin de tahrip olan bölümlerden birinde yer aldığı düşünülmektedir. Madalyonlarda ve madalyonları ayıran vazodan çıkan motiflerde büyük ve demet halindeki çiçeklerden ziyade ince dallar, zarif yapraklar ve küçük çiçeklerin tercih edildiği görülmektedir. Sarı deniz kabuklar şeklinde düzenlenmiş yaprak demetleri de bitkisel süslemelere ayrı bir değer katmaktadır.

Sembolik motiflerden gemi, cehennem ve saat motifleri görülebilmektedir. Gemi tasvirleri, gerek panoramalarda gerekse tek motif olarak ev ve cami duvarlarında sıkça kullanılan motiflerdendir. Sivil mimaride İzmir Ödemiş Birgi Çakırağa Konağında (1774-1789 veya 1789-1807) İstanbul ve İzmir odalarında panoramalar içerisinde yelkenli ve gemi tasvirleri karşımıza çıkmaktadır¹¹. Denizli Babadağ Fahri Dayıoğlu 2. Evi (19. yy. 2. yarısı)¹² kuzey cephesinde yer

⁷ Kadir Pektaş- Erbil Cömertler Aktuğ, "Kale'de Osmanlı Dönemi Camilerine İki Örnek: Esenkaya ve Künar Köyü Camileri", Kaledavaz Sempozyumu Bildirileri, Ed. T. Tok, Ö. K. Aydemir, Denizli: Pamukkale Üniversitesi-Kale Belediye Başkanlığı, (Nisan 2-3, 2012), 2013, s.95.

⁸ Erbil Cömertler Aktuğ-Kadir Pektaş, "Geç Dönem Kalem İş Süslemeli Bir Eser: Aydın Kuyucak Kayran Köyü Camii", *Medeniyet Sanat, İMÜ Sanat, Tasarım ve Mimarlık Dergisi*, 2/2 (2016), s.11.

⁹ Şeyda Algaç, "Afyonkarahisar Başmakçı Hilal (Cuma) Camii ve Kalemîsi Bezemeleri", VIII. Uluslararası Afyonkarahisar Araştırmaları Sempozyumu Bildiri Kitabı, Ed. İhsan Akar, Afyonkarahisar: Afyonkarahisar Belediyesi, (Nisan 5-7, 2018), 2019, s. 273.

¹⁰ Başak Katrancı Kasalı, "Sınırlı Köyü Camii Duvar Resimleri", *Sanat Tarihi Dergisi*, XXVIII/2 (2019), s.596.

¹¹ Türkiye Diyanet Vakfı İslam Ansiklopedisi, M. Baha Tanman, VIII cilt. İstanbul: Türkiye Diyanet Vakfı, 1993, "Çakır Ağa Konağı" maddesi, s.188; İnci Kuyulu, "Çakırağa Konağı", *Birgi Tarihi, Tarihi Coğrafyası ve Türk Dönemi Anıtları*, Haz. R. H. Ünal, Ankara: Kültür Bakanlığı Yayınları, 2001, s.147-148.

¹² Erbil Cömertler Aktuğ, "Büyük Menderes Havzası Osmanlı Dönemi Geleneksel Konut Mimarisinde Ahşap Süsleme", Doktora Tezi, Yüzüncü Yıl Üniversitesi, 2016, s.93.

alan panoda dalgaların üzerinde ters duran ve etrafı alev topunu andıran dairelerle çevrelenmiş bir yelkenli gemi resmi yer almaktadır. Sundurlu Camii'nde kuzey duvarının doğusunda üst seviyesinde tek motif olarak dalgalarla kıyıya vuran bir gemi tasvirine yer verilmiştir. Buna benzer tek gemi motiflerine Konya Bozkır Hisarlık Camii (1835 öncesi) giriş kapısı yanında¹³, İzmir Lübbey Köyü Camii (XIX. yy) mihrap nişinde¹⁴, Manisa Demirci Küpeler Köyü Camii harim kuzey cephesinde (inşa 1377/78-onarım 1889-90)¹⁵, Manisa Demirci Hacı Mehmed Ağa Camii (1845-46) batı duvarında¹⁶, Aydın Koçarlı Cihanoğlu Camii (1774)¹⁷ ve Aydın Koçarlı Cincin Köyü Abdülaziz Efendi Camii'nde (1785)¹⁸ de rastlanmaktadır.

Sundurlu Camii'nde panonun bir köşesinde yer alan sarkaç ve önünde kaynayan kazandan çıkan buharlarla anlatılan cehennem tasvirinin, büyük bir mizan terazisi ile birlikte verildiği görülmektedir. Öteki dünya, ceza, mahşer gibi inananları uyarmaya yarayan¹⁹ bu tasvirlerin birlikte kullanıldığı yapılara Fethiye Seki Yaylası Tekke Camisinin (1846) harim duvarı²⁰ ile Çivril Bulgurlar Köyü Camii (18. yy. 3. çeyreği- 19. yy. sonları)²¹ doğu duvarının kuzeyinde de rastlanmaktadır.

19. yüzyılda camilere ahşaptan yapılmış büyük boyutlu özellikle sarkaçlı saatler yerleştirilmesi yaygınlaşmıştır. Kalemişi süslemeli camilerde son cemaat yerinde asılı olan kılıç, heybe vb. malzemelerin duvar süslemelerine yansıtılması gibi²² günün modası haline gelen camilere yerleştirilen saatin de duvara yansıtıldığı görülmektedir. Diğer bir deyişle cennet ve cehennem tasvirlerinin hemen yan panosuna yerleştirilmiş saat motifi bir taraftan zamanın geçiciliğini vurgularken diğer taraftan günün modasını da yansıtmaktadır. Sundurlu Camii'nde olduğu gibi Afyonkarahisar Başmakçı Hilal (Cuma) Camii (1727-28)²³ güney duvarının doğusunda da sarkaçsız daire bir saat motifine yer verilmiştir.

¹³ Ali Tekin, "Bozkır ve Köylerindeki Camiler", Yüksek Lisans Tezi, Selçuk Üniversitesi, 2015, s.215.

¹⁴ Mehmet Top - Gülcan Özbek, "Osmanlı Batılılaşma Dönemine Ait Ödemiş'te Bulunan Duvar Resimli İki Camii", *Yüzüncü Yıl Üniversitesi Sosyal Bilimler Enstitüsü Dergisi*, 46 (2019), s.227.

¹⁵ Cengiz Gürbıyık, "Demirci Küpeler Köyü Camii Duvar Resimleri", *Art-Sanat*, 13 (2020), s.159.

¹⁶ Şenay Ö. Yıldız-H. İbrahim Eryılmaz, "Manisa, Demirci Hacı Mehmed Ağa Camii Duvar Resimleri", *DEÜİFD*, LI (2020), s.18.

¹⁷ Pektaş- Altındirek, "Çivril-Bulgurlar", s.325.

¹⁸ Osman Ülkü, "Osmanlı Mimarisinde Manzara Resimleri Süslemeciliği Bağlamında Koçarlı-Cincin Köyü Cihanoğlu Hacı Abdülaziz Efendi Camii Duvar Süslemelerinin Değerlendirilmesi", *Sanat Tarihi Dergisi*, XXV/2 (2016), s.288.

¹⁹ Mürüvet Harman, "Geç Devir Osmanlı Resim Sanatında Cennet İmgesi: Duvar ve Kitaplarda Yer Alan Şematize Cennet Tasvirleri", *Uluslararası Sosyal Araştırmalar Dergisi*, 8/39 (2015), s.359.

²⁰ Rüşan Arık, *Batılılaşma Dönemi Türk Mimarisi Örneklerinden Üç Ahşap Camii*, Ankara: Ankara Üniversitesi Dil ve Tarih-Coğrafya Fakültesi Yayınları, 1973, s.134.

²¹ Pektaş- Altındirek, "Çivril-Bulgurlar", s.329.

²² Tülün Değirmenci, "'Popular' Imagery in the Late Ottoman Periphery: The Wall Paintings in Village Mosques of Denizli Province", *The Medieval History Journal*, 22/2, (2019), s.394.

²³ Şeyda Algaç, "Afyonkarahisar", s.279.

Son olarak; süslemelerinin büyük bir çoğunluğu bozulmuş olmakla birlikte Sundurlu Camii, ince işçilik ve zarif süslemeleriyle yapıldığı dönemin güzel bir örneğidir. Ayrıca kalemişi süsleme geleneğinin en küçük yerleşim birimine kadar ulaştığını göstermesi açısından da ayrı bir öneme sahiptir.

Kaynakça

- Algaç, Şeyda. "Afyonkarahisar Başmakçı Hilal (Cuma) Camii ve Kalemişi Bezemeleri", VIII. Uluslararası Afyonkarahisar Araştırmaları Sempozyumu Bildiri Kitabı, Ed. İhsan Akar, Afyonkarahisar: Afyonkarahisar Belediyesi, Nisan 5-7, 2018, 2019, 272-280.
- Arık, Rüçhan. *Batılılaşma Dönemi Türk Mimarisi Örneklerinden Üç Ahşap Camii*, Ankara: Ankara Üniversitesi Dil ve Tarih-Coğrafya Fakültesi Yayınları, 1973.
- Cirtil, Saim. "Çivril Bayat Köyü Camii", *Sanat Tarihi Araştırmaları Prof. Dr. Haşim Karpuz'a Armağan*, Ed. M. Denктаş, O. Eravşar, Kayseri: Kivılcım Kitapevi, 2007, 115-124.
- Cömertler Aktuğ, Erbil- Kadir Pektaş. "Geç Dönem Kalem İşi Süslemeli Bir Eser: Aydın Kuyucak Kayran Köyü Camii", *Medeniyet Sanat, İMÜ Sanat, Tasarım ve Mimarlık Dergisi*, 2/2 (2016): 9-25.
- Cömertler Aktuğ, Erbil. "Kalemişi Süslemeli Cami Geleneğinin Devamı: Güzelyurt Tahtalı Köyü Camii (Denizli-Çameli)", *Sanat Tarihi Dergisi*, XXX/1 (2021): 79-103.
- Cömertler Aktuğ, Erbil. "Büyük Menderes Havzası Osmanlı Dönemi Geleneksel Konut Mimarisinde Ahşap Süsleme", Doktora Tezi, Yüzüncü Yıl Üniversitesi, 2016.
- Çakmak, Şakir. "Çal-Kocaköy (Şalvan Köyü) Camii", 21. yüzyıla Girerken Geçmişten Günümüze Çal Yöresi Baklan, Çal, Bekilli, Çal Sempozyum Bildirileri, Ed. B. Topuz, R. Urhan, M. A. Gülel, Denizli: Çal Yöresi Yardımlaşma ve Dayanışma Derneği, Eylül 01-03, 2006, 2007, 808-816.
- Çakmak, Şakir. "Denizli Çivril Menteş Köyü Camisi", Uluslararası XVIII. Ortaçağ ve Türk Dönemi Kazıları ve Sanat Tarihi Araştırmaları Sempozyumu, Ed. H. S. Ünalın Özdemir, M. Kürüm, N. Akbulut, Aydın: Adnan Menderes Üniversitesi, Ekim 22-25, 2014, 2017, 169-178.
- Değirmenci, Tülün. "'Popular' Imagery in the Late Ottoman Periphery: The Wall Paintings in Village Mosques of Denizli Province", *The Medieval History Journal*, 22/2, (2019): 367-401.
- Değirmenci, Tülün. "Geleneğin Yeniden İcadı: Bulanıklaşan Sınırlarda Bir Köy Caminin Tasvirleri", *Milli Folklor*, 126 (2020): 118-135.
- Gürbıyık, Cengiz. "Demirci Küpeler Köyü Camii Duvar Resimleri", *Art-Sanat*, 13 (2020): 143-167.
- Harman, Mürüvet. "Geç Devir Osmanlı Resim Sanatında Cennet İmgesi: Duvar ve Kitaplarda Yer Alan Şematize Cennet Tasvirleri", *Uluslararası Sosyal Araştırmalar Dergisi*, 8/39 (2015): 354-363.

- Katranlı Kasalı, Başak. "Sinirli Köyü Camii Duvar Resimleri", *Sanat Tarihi Dergisi*, XXVIII/2 (2019): 595-615.
- Kuyulu, İnci. "Çakırağa Konağı", *Birgi Tarihi, Tarihi Coğrafyası ve Türk Dönemi Anıtları*, Haz. R. H. Ünal, Ankara: Kültür Bakanlığı Yayınları, 2001, 141-152.
- Pektaş, Kadir- Erbil Cömertler Aktuğ. "Kale'de Osmanlı Dönemi Camilerine İki Örnek: Esenkaya ve Künar Köyü Camileri", *Kaledavaz Sempozyumu Bildirileri*, Ed. T. Tok, Ö. K. Aydemir, Denizli: Pamukkale Üniversitesi-Kale Belediye Başkanlığı, Nisan 2-3, 2012, 2013, 87-98.
- Pektaş, Kadir- Hediye Altındirek. "Çivril-Bulgurlar Köyü Camii Üzerine", *Eumeneia*, Şeyhlü ve Işıklı, Ed. B. Söğüt, İstanbul: Ege Yayınları, 2011, 321-329.
- Pektaş, Kadir. "Çal ve Çevresindeki Türk Dönemi Eserleri Üzerine Bir Araştırma", 21. yüzyıla Girerken Geçmişten Günümüze Çal Yöresi Baklan, Çal, Bekilli, Çal Sempozyum Bildirileri, Ed. B. Topuz, R. Urhan, M. A. Gülel, Denizli: Çal Yöresi Yardımlaşma ve Dayanışma Derneği, Eylül 01-03, 2006, 2007, 779-807.
- Tekin, Ali. "Bozkır ve Köylerindeki Camiler", Yüksek Lisans Tezi, Selçuk Üniversitesi, 2015.
- Top, Mehmet- Gülcan Özbek. "Osmanlı Batılılaşma Dönemine Ait Ödemiş'te Bulunan Duvar Resimli İki Camii", *Yüzüncü Yıl Üniversitesi Sosyal Bilimler Enstitüsü Dergisi*, 46 (2019): 227-260.
- Türkiye Diyanet Vakfı İslam Ansiklopedisi. M. Baha Tanman, VIII cilt. İstanbul: Türkiye Diyanet Vakfı, 1993.
- Ülkü, Osman. "Osmanlı Mimarisinde Manzara Resimleri Süslemeciliği Bağlamında Koçarlı-Cincin Köyü Cihanoğlu Hacı Abdülaziz Efendi Camii Duvar Süslemelerinin Değerlendirilmesi", *Sanat Tarihi Dergisi*, XXV/2 (2016): 277-293.
- Yıldız, Şenay Ö. - H. İbrahim Eryılmaz. "Manisa, Demirci Hacı Mehmed Ağa Camii Duvar Resimleri", *DEUİFD*, LI (2020): 7-36.



Dr. Nevzat Gündag'a Vefa Tarih, Kültür ve Sanat Yazıları

"İnsanlığınız üzerinize zimmetlidir kaybetmeyiniz" düsturundan hareketle insan olmak, insana insanca davranmak, gönül bahçesinde sevgi gülleri yetiştirmek, Yüce Allah'ın yarattığına merhametle muamele etmek, sevgi ile insanı değerli kılmak, hak tayininde mert olmak vb. birçok güzel meziyete haiz bir şahsiyet olan rahmetli Dr. Nevzat GÜNDAĞ'a VEFA duygusunun küçük bir katresi olarak bu kitap oluşturulmuştur."



ISBN 978-605-196-686-1



cizgi
KİTAPBEVİ



www.cizgikitabevi.com
f t i /cizgikitabevi