

## IMÁGENES EN PEDIATRÍA

## Una malformación inusual de la caja torácica: costilla intratorácica



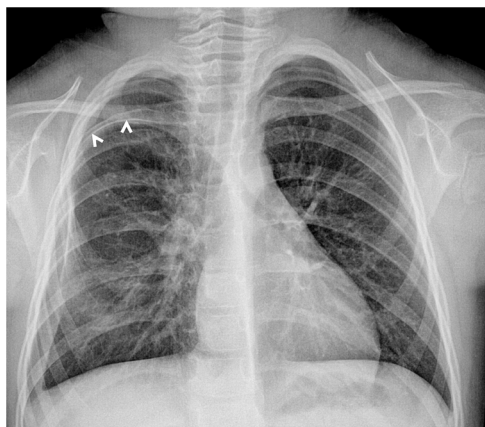
## A rare chest wall deformity: intrathoracic rib

Furkan Ufuk

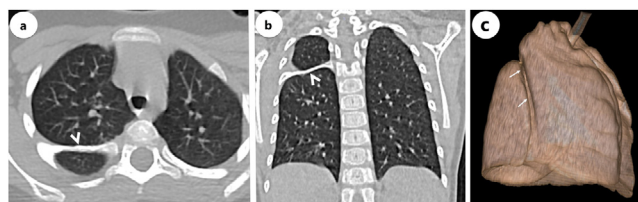
Departamento de Radiología, Universidad de Pamukkale, Denizli, Turquía

Disponible en Internet el 2 de agosto de 2023

Una niña de cinco años se presentó a consulta con tos y dificultad respiratoria de una semana de evolución. Sin enfermedad conocida, con examen físico anodino. La radiografía anteroposterior de tórax evidenció una costilla con orientación anómala en el hemitórax superior derecho (fig. 1). La evaluación se amplió con una tomografía computarizada (TC) torácica de dosis baja sin contraste. La TC



**Figura 1** Radiografía anteroposterior de tórax que muestra una costilla con orientación anómala en el lado derecho (puntas de flecha).



**Figura 2** a) Imagen axial y b) coronal de la TC de tórax con visualización de la costilla intratorácica (puntas de flecha); c) TC con reconstrucción 3 D del pulmón derecho que muestra la compresión del parénquima pulmonar por la costilla intratorácica (flechas).

TC: tomografía computarizada.

reveló la presencia de una costilla intratorácica bífida que se extendía al parénquima pulmonar (fig. 2, vídeo). Como los síntomas eran leves, se inició tratamiento conservador y se programó una visita de seguimiento.

La costilla intratorácica, que también se conoce como síndrome de la costilla deslizante, es una anomalía extremadamente rara de la caja torácica en la que una costilla normal, supernumeraria o bífida está situada en la cavidad torácica<sup>1</sup>. La clínica puede incluir dolor punzante o sordo, dificultad respiratoria o falta de aliento y un bulto o masa palpable cerca de la costilla involucrada.<sup>1</sup> Su manejo suele consistir en una combinación de medidas conservadoras y, en casos graves, intervención quirúrgica<sup>2</sup>. La TC torácica permite visualizar de manera precisa la forma tubular

Correo electrónico: [furkan.ufuk@hotmail.com](mailto:furkan.ufuk@hotmail.com)

<https://doi.org/10.1016/j.anpedi.2023.05.020>

1695-4033/© 2023 Asociación Española de Pediatría. Publicado por Elsevier España, S.L.U. Este es un artículo Open Access bajo la licencia CC BY-NC-ND (<http://creativecommons.org/licenses/by-nc-nd/4.0/>).

y la curvatura de la costilla intratorácica y guiar la cirugía<sup>1,2</sup>.

### **Anexo. Material adicional**

Se puede consultar material adicional a este artículo en su versión electrónica disponible en <http://dx.doi.org/10.1016/j.gaceta.2019.10.006>

### **Bibliografía**

1. Xue X, Zhao S, Li K, Zhao B. Intrathoracic rib: rare rib anomaly, review of the literature and proposal for classification. *Int J Med Sci.* 2021;18:3800–7.
2. Wang C, Hu G, Min B, Cheng Z, Zuo X. Single-port thoracoscopic intrathoracic rib resection: a case description. *Quant Imaging Med Surg.* 2023;13:507–11.