



SILLYON ÇALIŞMALARI - I

YÜZEY ARAŞTIRMALARI IŞIĞINDA SILLYON ve ÇEVRESİ



EDİTÖR
MURAT TAŞKIRAN

ege

Silyon Arařtırmaları I

Serik Belediyesi Kltr Hizmetidir



Sillyon Arařtırmaları I

YÜZEY ARAŐTIRMALARI IŐIĞINDA
SILLYON VE ÇEVRESİ

Editör
Dr. Murat Tařkıran

ege
YAYINLARI

Sillyon Arařtırmaları I

YÜZEY ARAŐTIRMALARI IŐIĞINDA
SILLYON VE ÇEVRESİ

Editör

Murat Tařkıran

Kapak Tasarımı

Doç. Dr. Fuat Akdenizli

ISBN

© 2020 Ege Yayınları, İstanbul

Yayıncı Sertifika No / Publisher Certificate No: 14641

Bütün hakları saklıdır. / All rights reserved.

Bu kitapta yayınlanan makalelerdeki bilimsel içerik ve etik ile ilgili tüm sorumluluklar yazarlarına aittir.

Kaynak gösterilerek alıntı yapılabilir.

The academic content and ethical responsibility of the articles published here rest upon their authors.

Quotations may be made with proper citation.

Baskı / Printed by

Fotokitap Fotoğraf Ürünleri Paz. ve Tic. Ltd. Őti.

Dr. Ali Demir Cad. No: 51/1, Sefaköy

Küçükçekmece - İstanbul

Sertifika No: 33623

Zero Prod. Ltd.

Abdullah Sokak, No. 17, Taksim

34433 İstanbul - Turkey

Tel: +90 (212) 244 7521 Fax: +90 (212) 244 3209

e.mail: info@zerobooksonline.com

www.zerobooksonline.com

İçindekiler

Sunuş	ix
Önsöz	xi
Foreword	xv
Bilim Kurulu Scientific Committee	xix
I. BÖLÜM ARKEOLOJİ VE SANAT TARİHİ ÇALIŞMALARI	
Pamphylia Ovasında Bir Savunma Kenti: Sillyon 1 Murat Taşkiran	1
Yüzey Araştırmaları Işığında Sillyon Seramikleri Üzerine Ön Değerlendirmeler Mustafa Bilgin - Pınar Kızıltepe Bilgin - Eylem Özdemir	33
Antalya Müzesi'nde Bulunan Sillyon Heykeltıraşlık Eserleri Bilge Yılmaz Kolancı	93
Sillyon Çevresinde Tespit Edilen Mimari Plastik Buluntuların Değerlendirmesi Elif Özer - Murat Taşkiran	103
Sillyon'da Men Kültü Bilsen Ş. Özdemir	117
Sillyon Geç Antik Çağ Çeşmesi Görkem Işık	131
Sillyon'un Bizans Dönemi Dini Yapılaşması Bülent İşler	147
Sillyon Teritoryumunda Yer Alan Dorumburnu Nekropolisi ve Buluntuları Süleyman Atalay - Mehmet Ali Saçı - Ahmet Çelik - N. Damla Yılmaz Usta	167
Türk-İslâm Hâkimiyeti Yıllarında Sillyon (Karahisar-ı Teke) ve Buradaki İslâmî Sikke Buluntuları Ali Mıynat	205

Sillyon Antik Kenti Türk-İslam Dönemi Kabristanı Meydan Palalı	217
II. BÖLÜM ESKİÇAĞ TARİHİ ÇALIŞMALARI	
Yazıtları Işığında Sillyon'un Romalılaştırması Üzerine Bazı Düşünceler Nuray Gökalp Özdil	231
2009-10 ve 2019 Yılları Sillyon Yüzey Araştırmaları Sikke Buluntuları Hüseyin Köker	241
III. BÖLÜM KORUMA VE ONARIM ÇALIŞMALARI	
Sillyon Antik Kenti Örnek Yapı Grubunda Yapı Durumu ve Risklerin Değerlendirilmesi Yıldırım H. Selekoğlu	255
Sillyon Antik Kenti Roma Hamamı Yapısında Arkeometrik Analizler Murat Eroğlu - Ali Yaşar - Yusuf Kağan Kadioğlu	263
Karahisar-1 Teke Kale (Sillyon) Mescidi Yapı Malzemeleri, Bozulmalar ve Koruma Sorunları Ali Yaşar - Yaşar Selçuk Şener	275
IV. BÖLÜM KENT ARAŞTIRMALARI (MİMARİ, MÜHENDİSLİK, FLORA VE SOMUT OLMAYAN KÜLTÜREL MİRAS)	
Sillyon Antik Kenti 2019 Araştırma Sezonunda Yapılan Jeofizik Çalışmalar Engin Erçetin - Melda Küçükdemirci - Z. Mümtaz Hisarlı	289
Sillyon Antik Kenti (Serik-Antalya) Yerleşim Alanını Etkileyen Jeolojik, Mühendislik Jeolojisi ve Hidrojeolojik Faktörlerin İncelenmesi Halil Kumsar	303
Sillyon'da Yer Alan Hellenistik Kule'nin Kuzey Fasadının Yapısal Analizi Ömer Uzunel	315
Sillyon Antik Kenti Florasına Genel Bir Bakış Gürkan Semiz – Batıkan Günal	335
Mitik Yapıdaki Aksamanın Ritüele Etkileri -Bali Baba Türbesi Örneği- Didem Gülçin Erdem	353

Antalya Müzesi'nde Bulunan Silyon Heykeltırařlık Eserleri

Works of Sculpture from Silyon at the Antalya Museum

Bilge Yılmaz Kolanlı*

Öz: Bu çalışmanın konusunu, Pamphylia Bölgesi'nde bulunan Silyon kentine ait iki adet heykeltırařlık eseri oluşturmaktadır. Söz konusu eserler, 1993 ve 1995 yıllarında, yüzey arařtırması ve satın alma yoluyla Antalya Müzesi'ne kazandırılmış, ancak bugüne kadar herhangi bir deęerlendirilme yapılmamıştır. İki eser üzerinde yaptığımız deęerlendirmelere göre, eserlerden birinin çocuk tanrı Eros'a ait bir baş, dięerinin ise avcı olarak betimlenen Artemis Laphria kült heykeline ait gövde parçası olduęu tespit edilmiştir. Eros başının, MS II. yüzyılın ilk yarısına, Artemis heykeline ait parçanın ise MS II. yüzyılın sonlarına ait stil özellikleri gösterdięi belirlenmiştir. Eserlerde kullanılan üslup, malzemenin yetersiz oluşuna baęlı olarak atölye konusunda herhangi bir veri sunmamaktadır. Ancak niteliğinin Perge ve Side gibi çağdaşı olan komşu kentlerle benzer nitelikteki heykeltırařlık aktivitesine ve dekorasyon programına sahip olduęunu göstermesi açısından önem taşımaktadır. Yine bu eserler, her iki tanrının Roma İmparatorluk Dönemi'nde Silyon kentinde sevilen tanrılar arasında yer aldığını, kentteki yapıların ise bu eserlerle dekore edildiğini göstermesi açısından fikir sağlamaktadır. Şüphesiz ki kentte ilerleyen dönemlerde yapılacak kazı çalışmaları, Silyon'un heykeltırařlık faaliyetleri, yapıların dekorasyonu ve kültleri hakkında daha detaylı veri sunacaktır.

Anahtar Kelimeler: Silyon, Pamphylia, Heykel, Dekorasyon, Eros, Artemis Laphria

Abstract: This study covers two sculptures from the ancient city of Silyon in Pamphylia. These works were acquired by the Antalya Museum in 1993 and 1995 through survey and purchase, but no evaluation has been made to date. According to the examination of the two works, it was noted that one of them is the head of the child-god Eros and the other is a body part of the cult statue of Artemis Laphria depicted as a hunter. It was determined that the head of Eros had stylistic features of the first half of the 2nd century AD and the part belonging the statue of Artemis had stylistic features pointing to the end of the 2nd century AD. The style of the works does not provide any data about the workshop due to insufficient material. However, it is important in terms of indicating that it has a quality pointing to a sculpting activity and decoration program similar to the contemporary neighbouring cities of Perge and Side. These works also offer the idea that both of the deities were the popular ones in the Roman Imperial period Silyon and the buildings in the city were decorated with these works. Undoubtedly, further excavations in the city will provide more detailed information about the sculpting activities, decoration of the buildings and cults of Silyon.

Keywords: Silyon, Pamphylia, Sculpture, Decoration, Eros, Artemis Laphria

Giriş

Bu çalışmada, Antalya Müzesi deposunda korunan, Silyon kentine¹ ait iki adet heykeltırařlık eseri incelenmiştir². Tanrı çocuk Eros'a ait baş parçası ve giyimli bir kadın heykeline ait gövde (Artemis Laphria?) parçasından oluşan

* Dr., Pamukkale Üniversitesi Fen-Edebiyat Fakültesi A Blok Arkeoloji Bölümü, Denizli. ORCID ID: 0000-0003-2774-0829 | bilgey@pau.edu.tr

1 Pamphylia Bölgesi'nin önemli kentlerinden biri olan Silyon hakkında detaylı bilgi için bkz. Özer – Tařkıran 2010, 165; Tařkıran 2017, 7-82.

2 Makalede deęerlendirilen malzemeleri çalışma iznini veren Silyon Antik Kenti Yüzey Arařtırması Bařkanı Dr. Murat Tařkıran'a ve Antalya Müzesi Müdürlüğü'ne teřekkür ederim.

eserler, 1993 ve 1995 yıllarında yüzey araştırması veya satın alma yolu ile Antalya Müzesi'ne kazandırılmıştır. Söz konusu eserler, henüz kazı çalışması gerçekleştirilmeyen Sillyon antik kentinin³ Roma İmparatorluk Dönemi'ndeki heykeltıraşlık faaliyetleri ve dekorasyon programı hakkında fikir sunması bakımından önem taşır. İncelenen eserlerin az sayıda olmasından dolayı şu aşamada kentin heykeltıraşlık faaliyetleri veya atölye gibi temel konularda açık yargılarda bulunmak doğru olmayacaktır. Ancak bu eserler, kentin heykel faaliyetlerine dair ilk çalışılan ve beraberinde kent tarihine, kültlerine ve dekorasyon programına yeni bilgiler sağlayan önemli veriler olarak değerlendirilmelidir.

1. Eros Başı (fig. 1-2)

Buluntu Yeri - Yılı: Serik, Yanköy Köyü, 1993 (Satın Alma)

Bulunduğu Yer: Antalya Müzesi, Müze Envanter No: 1.39.93

Ölçü: Yük: 12.5 cm, Gen: 13.2 cm ve Der: 15.4 cm

Bibliyografya: Yayınlanmamıştır.

Boyun başlangıcından itibaren kırık ve eksiktir. Sağ yanak, sol göz, burun ve üst dudanın ortası ile çenenin sol bölümünde kırık ve deformasyon mevcuttur. Sağ buklelerinde, sağ kaş ve sağ yanakta yüzeysel aşınmalar söz konusudur.

İnce gözenekli beyaz mermerden yapılan, normal boyutlardan küçük bir Eros heykeline ait baş parçasıdır. Baş hafif sağa dönük ve eğik yapılmış olup buna bağlı olarak yüzün sağ tarafında asimetri oluşturulmuştur. Yüz yuvarlak yapıda, genel çehre ise tombuldur. Yanaklar dolgun ve etlidir. Kaşlar burun kökünün devamında işlenmiş, üst göz kapağı kalındır. Yuvarlağa yakın yapılan göz küresinin ortasında, üst göz kapağının hemen altına yerleştirilen ve fazla derin olmayan göz küresi yer alır. Bakış, sağa yöneltilmiştir. Kalan izlerden burnun geniş olduğu anlaşılmaktadır. Dudaklar etli, ağız küçük ve kapalıdır. Dudakların iki yanında hafif girinti görülmektedir. Yüksek ve geniş yapıdaki alnın etrafını çevreleyen saçlar, kulakları kapatacak şekilde yüzü çevrelemiştir. Saç, farklı yönlere kıvrılan spiral şeklindeki kısa buklelerle hareketli yapılmıştır. Kulak üzerine ve enseye dökülen saç bukleleri daha kabarık ve kalındır. Kulak hizasında, yanağa doğru düşürülen birer perçem bulunur. Yüzün sağa dönük yapılmasına bağlı olarak alnın sağ tarafına iki parçadan oluşan perçem düşürülmüştür (fig. 1-2).

Değerlendirme

Arkaik Dönem'den itibaren çeşitli sanat eserleri üzerinde sevilerek betimlenmeye başlayan Eros figürü, Hellenistik ve Roma İmparatorluk Dönemi'nde heykeltıraşların en gözde temalarından biri haline gelmiştir. Bu tip Eros heykelleri, yalnız başına betimlendiği gibi⁴, bir yunusla⁵, Psykhe'yle⁶ veya Aphrodite/Dionysos gibi çeşitli tanrılar⁷ ile birlikte, nadiren de bir İmparator heykelinin desteği⁸ olarak grup eser şeklinde karşımıza çıkabilmektedir.

3 Sillyon kentinde yapılan yüzey araştırmaları için bkz. Özer – Taşkiran 2010, 165-169; Özer – Taşkiran 2011, 279-296; Özer *et. al.* 2011, 209-213; Özer – Taşkiran 2012, 204-208.

4 Hellenistik Dönem'de Lysippos tarafından yapıldığı düşünülen yayını geren Eros heykeli, Roma İmparatorluk Dönemi'nde faaliyet gösteren atölyeler tarafından sevilen popüler heykellerden birisidir. Heykel için bkz. Bieber 1955, Fig. 87; Hermary *et. al.* 1986, 880-881, n. 352-353, 355; Özgan 2016, 162-163, Res. 117. Eros heykelleri Anadolu'da faaliyet gösteren heykel atölyeleri tarafından sevilerek üretilen, yaygın tiplerdendir. İzmir Arkeoloji Müzesi'nde bulunan Eros heykelciği için bkz. Sezin - Sezer 2013, 60-63, No. 65-67, Lev. 59-61. Aphrodisias örneği için bkz. Erim 1986, 146. Efes'te bulunan Eros başı için bkz. Özgan 2016, Res. 118. Dokimeion atölyesi tarafından yapılan Eros heykelciği için bkz. Pensabene 2011, 47-48, Fig. 3.13. Tralleis'te bulunan Eros başı için bkz. Özgan 1995, 142-143, Taf. 39.3-4. Hellenistik ve Roma Dönemi'nde pişmiş topraktan üretilen Eros heykelcikleri için bkz. Bieber 1955, Fig. 611-615; Hermary *et. al.* 1986, 858-861, n. 34, 36, 41-43, 46-48, 50, 52-53, 55-61, 63, 68, 75.

5 Ridgway 1970, 93-94; Şimşek 2016, 801, Fig. 18; Smith 1996, Fig. 14. Bu tip Eros heykelcikleri, Pamphylia Bölgesi'ndeki kentlerde de sevilerek üretilmiştir. Pergede ele geçirilen örnekler için bkz. Akçay 2007, 173, Kat. No. K.41, K. 56, Lev. LVII. Side örneği için bkz. İnan 1975, No. 83, Lev. LXXIII, 3-4.

6 Dickins 1920, 44, Fig. 32; Bieber 1955, Fig. 638.

7 Bieber 1955, Fig. 30-31; Fullerton 2000, 108; Özgür 2011, 42-49. Yaşlı Kentaur'un sırtında betimlenen Eros için bkz. Bieber 1955, Fig. 581, 583.

8 Fullerton 2000, 160, Fig. 114.

Ancak Sillyon örneğinde yalnızca baş bölümü korunageldiği için eserin geneli hakkında yorum yapmak zordur. Figüre ait herhangi bir atribü (kanat, yay, meşale) ele geçmemesi de kesin bir şey söylemeyi zorlaştırmaktadır. Ancak başın işleniş yönünü dikkate aldığımızda, bu eserin Tykhe veya Eirene gibi bereket tanrıçalarına ait heykellerin çoğunlukla sol kolunda betimlenen, zenginliği ve bolluğu ifade eden çocuk Ploutos figüründen ayrıldığı görülmektedir⁹. Yüzdeki canlılıkla birlikte karşımıza çıkan masum ve sevimli üslup, özellikle Roma İmparatorluk Dönemi'nde sevilerek betimlenen Eros figürleri ile benzerlik taşımakta ve eserin çocuk tanrı Eros'a ait olduğunu düşündürmektedir (fig. 1).

Başın genelindeki teknik detaylara bakıldığında, yüzü çevreleyen saç buklelerinin keski yardımıyla yapılan doğal buklelerle oluşturulduğu, ancak göz bebeğinin fazla derin olmayan, tek bir matkap deliğiyle işlendiği görülmektedir. Saç ve göz işlenişinde karşımıza çıkan stil ve işçilik özelliklerini benzer örneklerle kıyasladığımızda Eros başının MS II. yüzyılın birinci yarısına, Antoninler Dönemi'nin başlarına tarihlendirilmesi uygun olacaktır¹⁰. Bu tip Eros heykel ve kabartmalarının, Pamphylia Bölgesi'nde bulunan ve Sillyon kentinin yakın komşusu olan Perge¹¹ ve Side¹² gibi antik kentlerde, özellikle Roma İmparatorluk Dönemi'nde üretim yapan atölyeler tarafından da sevilerek üretildiği görülmektedir. Sillyon'da ele geçirilen Eros başı da, nitelikli bir işçiliğe sahip olması yönüyle, kentin özellikle Roma İmparatorluk Dönemi'nde bölgedeki çağdaş kentlerle benzer kalitede sanat eserlerine sahip olduğunu göstermesi bakımından önem taşımaktadır. Sillyon'da gerçekleştirilen arkeolojik çalışmalar, Eros veya onunla bağlantılı olan bir Aphrodite kültürünün varlığını henüz göstermese de ilerleyen dönemlerde yapılacak kazı çalışmaları sonucu elde edilebilecek veriler bu konu hakkında daha fazla fikir sağlayabilecektir.

2. Giyimli Kadın Heykeline ait Gövde Parçası (*Artemis Laphria?*) (fig. 3-4¹³)

Buluntu Yeri ve Yılı: Sillyon, 1995 (Yüzey Araştırması)

Bulunduğu Yer: Antalya Müzesi, Müze Envanter No: 1.31.95

Ölçü: Yük: 87 cm, Gen: 54 cm

Bibliyografya: Yayımlanmamıştır.

Gövde bel hizasından, diz kısmına kadar korunagelmış olup kalan bölümler kırık ve eksiktir. Giysi kıvrımlarında yer yer kırık ve yüzeysel aşınma mevcuttur.

İnce gözenekli beyaz mermerden yapılan, ayakta ve giyimli bir kadın heykeline ait gövde parçasıdır. Ağırlığı taşıyan bacak belirsizdir. Ancak gövdenin hafif sağa dönük olması, ağırlığı taşıyan bacağın sağ bacak olabileceğini göstermektedir. Figür, khiton ve manto giyimlidir. Manto, göğsün hemen altından kalın bir kuşak şeklinde beli çevrelemektedir. Mantonun ucu ise bu kuşak tomarının altından geçirilerek aşağıya sarkıtılmış, uçları boru şeklinde açılan sık ve zengin kumaş demetleri halinde iki bacak üzerine dökülmektedir. Altta kalan khiton kumaşı yer yer kesik, sık, derin ve dikey kıvrımlardan oluşur. Kuşak şeklinde gövdeyi saran manto kumaşının yatay kıvrımları ile bacak üzerine dökülen dikey kıvrımlar giyside zıtlık ve hareket meydana getirmiştir. Kıvrımlarda karşımıza çıkan derin matkap kanalları ile ışık-gölge etkisi sağlanmıştır (fig. 3).

9 Simon 1986, 700-705, n. 8; Arya 2002, 72.

10 Manisa Müzesi'nde sergilenen Eros başı Orta Antoninler Dönemi'ne, Tralleis'te ele geçen Eros başı ise Antoninler Dönemi'ne tarihlendirilmiştir. Ancak söz konusu eserlerin saç işlenişinde kullanılan yoğun matkap, Sillyon örneğinde görülmemekte ve eserimizin biraz daha erken bir tarihte, Antoninler Dönemi'nin başlarında üretildiğini düşündürmektedir. Söz konusu eserler için bkz. Özgan 1995, 142-143, Taf. 39.3-4; Dinç 2015, 66, Kat. Nr. 26.

11 Akçay 2007, 174, Kat. No. K. 41-43, 48, 56, Lev. LVII-LVIX, LXIV.

12 Side'de bulunan Eros heykelleri için bkz. İnan 1975, No. 33, 83, 86-90, 97-99, Lev. XLIII, 1-2, LXXIII, 3-4, LXXV, 1-4, 6, LXXX, 3-5, LXXXI, 1.

13 Figür 4'de yer alan görsel Kahil 1984, 462, n. 203'den yararlanılarak oluşturulmuştur. Söz konusu çizim için yardımlarını esirgemeyen Arkeolog Eylem Özdemir'e teşekkür ederim.

Değerlendirme

Normal boyutlardaki bir kadın heykeline ait olan gövde parçasının yanında kimliğini saptayabilmemize olanak sağlayan herhangi bir belirteç yoktur. Bu nedenle, şehrin ileri gelen aristokrat/ruhban sınıfına mensup ölümlü bir kadını veya kentteki kültlerin paralelinde gelişen bir tanrıçayı temsil edip etmediği konusunda kesin bir şey söylemek zordur. Ancak heykelin kıyafet stili, antik dönemde özellikle tanrıça Artemis'in betimlemeleriyle yakın benzerlik taşımakta ve kadın heykelinin Artemis'e ait bir örnek olabileceğini düşündürmektedir (fig. 3-4). Sillyon'da tanrıça Artemis'e ait bir kültün varlığı henüz belirsizdir. Ancak kentin yakın komşusu olan Perge¹⁴ (Artemis *Pergaia*/Avcı Artemis) ve Side¹⁵ gibi çağdaş kentlerin pantheonunda yer aldığı, tapınım gördüğü ve çeşitli heykeltıraşlık eserlerinin bulunduğu bilinmektedir. Sillyon kent pantheonunda Apollon'un yer alması¹⁶, Artemis'in de olası olarak bu pantheon içerisinde tapım gördüğünü düşündürmektedir.

Artemis, Anadolu'daki birçok kentte özellikle bir doğa tanrıçası olarak kabul görmüş ve bu nedenle genellikle avcı kimliği ile betimlenmiştir¹⁷. Sillyon'da ele geçirilen kadın heykelinde de, tanrıça Artemis'in avcı olarak tasvir edildiği düşünülmektedir. Çünkü söz konusu örnekte, göğsün hemen altından geçirilen manto kumaşının hareketsiz ancak zengin katlanmalarla iki bacak üzerine dökülmesi, tanrıça Artemis'in av tanrıçası olarak betimlendiği Artemis *Laphria* tipindeki¹⁸ örneklerde karşımıza çıkan ayırıcı bir özelliktir. Bu tipte, gövdesi durağan bir şekilde betimlenen tanrıçanın sağ kolu ile sırtındaki sadaktan ok çekme esnasında gösterildiği, bu nedenle de gövdenin hafif sağa dönük olduğu görülmektedir. Tanrıçanın sol elinde genellikle bir yay tuttuğu görülmekle birlikte, bazı örneklerde sol kolunu beline ya da bir destek kütüğüne dayadığı da bilinmektedir. İmparator Augustus tarafından *Patrae* kentine armağan edildiği bilinen Artemis *Laphria* kült heykeli¹⁹, Roma İmparatorluk Dönemi'nde sanatçılar tarafından sevilerek kullanılan heykel tiplerinden birisi olmuştur. Orijinali Hellenistik Dönem'e dayanan ve Roma İmparatorluk Dönemi'nde yaygınlaşan bu tip, Antalya, Burdur, Rhodos, Roma Palatine, Salamis, Kyrene, Mariemont ve Atina Ulusal Arkeoloji Müzesi'nde sergilenen varyasyonlarıyla tanınmaktadır²⁰. Sillyon'da ele geçirilen örnekte manto ve khitonun durağan kıvrımları ile gövdenin genel duruşu, eserin Leochares tarafından MÖ IV. yüzyılda yapılan Versailles Artemis'i tipinden ayrıldığı²¹ ve Artemis *Laphria* tipindeki örneklerin etkisinde yapılan bir varyasyon olduğunu düşündürmektedir. Bu tipe ait benzer bir örnek, kentin yakın komşusu Perge'de ele geçirilmiştir. Söz konusu Artemis heykelinde, tanrıçanın yanında, başını Artemis'e yönlendiren bir köpek olduğu görülmektedir²². Ancak Sillyon örneğinde yalnızca gövde korunageldiği için yorum yapmamız zordur.

Sillyon kentinde açığa çıkartılan bu örnek, kentteki anıtsal yapı veya caddelerin bu tip heykeller ile dekore edildiğini göstermesi açısından fikir sunmaktadır. Elbise kıvrımlarının oluşturulmasında yoğun bir şekilde kullanılan sık ve derin matkap kanalları gibi işçiliğe bağlı olarak karşımıza çıkan teknik detaylar, eserin tarihlendirilmesi için önem taşımaktadır. Özellikle bu şekilde oluşturulan ve yoğun matkap kullanımının sonucunda doğallığını kaybeden sert elbise kıvrımlarının, MS II. yüzyılın sonlarına doğru yoğunluk kazandığı, benzer örnekler vasıtasıyla bilin-

14 Tulunay 1986, 417-418; Albayrak 2008, 43-44, 144-149; Özgür 2011, 74-83; Köker 2017, 124. Perge'de bulunan Artemis heykelleri için bkz. İnan 2003, 1-30. Side'de bulunan Artemis heykeli için bkz. İnan1975, 124, No. 66, Lev. LXVIII, 1.

15 Albayrak 2008, 150-151; Alanyalı 2010, 85-86, Res. 6; Alanyalı 2011, 80, Res. 11.

16 BMC 1987, 165, Nr. 1, Pl. XXIX.5; Köker 2012, 205; Köker 2017, 127, dn. 19.

17 D'Andria – Ritti 1985, Tav. 31.1-2; Özgan 1995, 107, Taf. 29.3; Akçay 2007, 59, 138, Kat. No. 16, Lev. XXII.

18 Kahil 1984, 641-642, n. 191-209.

19 Paus. 4.31.7, 7.18.8-11. Tanrıça, bu kimliğinde avcı ve ganimeti paylaştıran olarak bilinmektedir. Kült hakkında detaylı bilgi için bkz. Albayrak 2008, 30-31.

20 Kahil 1984, 641-642, n. 191-209.

21 Bieber 1955, Fig. 201. Bu tipte yapılan ve Perge'de bulunan Artemis heykelinin repliği için bkz. İnan 2003, 13-30; Bravi 2011, 311, Fig. 20.7.

22 Akçay 2007, 59, 138, Kat. No. 16, Lev. XXII.

mektedir²³. Eseri tarihlenmemize olanak sağlayan başka bir detay olmadığı için, Artemis *Laphria* heykelini, elbise kıvrımlarındaki yoğun matkap kullanımına, doğallığını kaybeden sert ve metalik kıvrım yapısına bağlı olarak Severuslar Dönemi'nin başlarına tarihlendirmemiz uygun olacaktır.

Genel Değerlendirme

Bu çalışmada değerlendirilen ve 1993 ile 1995 yıllarında yüzey araştırması/satın alma yoluyla Antalya Müzesi'ne kazandırılan iki heykeltıraşlık eseri, henüz kazı çalışması gerçekleştirilmeyen kentin sanat üslubu ve kültürleri hakkında kesin bir veri sunmasa da, ilerleyen dönemlerde yapılacak çalışmalar için fikir sağlamaktadır. Elimizdeki malzemenin yetersiz oluşuna bağlı olarak heykeltıraşlık atölyesi konusunda herhangi bir veri tespit edilememiştir. Ancak her iki eserde karşımıza çıkan nitelikli işçilik, Sillyon kentinin de Roma İmparatorluk Dönemi'nde, çağdaşı ve komşusu olan Perge, Aspendos, Side gibi kentlerle benzer seviyede heykeltıraşlık eserlerine sahip olduğunu göstermesi açısından önem taşımaktadır. Ayrıca söz konusu eserler, kentteki anıtsal yapıların veya villaların zengin sanat eserleri ile dekore edildiğini de ortaya koymaktadır. Bu durum, Sillyon'un, söz konusu dönemdeki varlığını yansıması olmalıdır. Çalışmada değerlendirilen eserlerden birinin çocuk tanrı Eros'a ait bir baş, diğerinin ise Artemis *Laphria* kült heykeline ait gövde parçası olduğu düşünülmektedir (fig. 1-4). Her iki tanrının, Perge ve Side'de ele geçirilen heykellerin arasında bulunması, Sillyon'un da Pamphylia Bölgesi'ndeki bu kentlerle ortak bir dekorasyon programıyla ve benzer bir kült yapısıyla bağlantılı gözükmese de, kesin bir şey söylemek şu an için zordur. Kentte, ilerleyen dönemlerde yapılacak çalışmaların bu konu hakkında daha nitelikli veri sunacağı şüphesizdir. Ancak her iki eserden yola çıkılarak, çocuk tanrı Eros'un (onunla bağlantılı olarak Aphrodite'nin?) ve doğa tanrıçası olarak tapınım gören avcı Artemis'in Sillyon'da sevilen tanrılar arasında yerini aldığını ve kentin Roma İmparatorluk Dönemi'ne (MS II. yüzyıl) ait yapıların bu tip heykellerle dekore edildiğini söylemek yanlış olmayacaktır.

23 Roma ve Salamis Müzesi'ndeki Artemis *Laphria* heykelleri MS 2. yy'a tarihlendirilmiştir. Söz konusu heykellerde karşımıza çıkan elbise kıvrımları için bkz. Kahil 1984, 461, n. 197-198.

Kaynakça

- Akçay 2007 B. Akçay, *Perge Güney Hamamı Heykeltıraşlık Eserleri*, Yayınlanmamış Yüksek Lisans Tezi, İstanbul Üniversitesi, İstanbul, 2007.
- Arya 2002 D. A. Arya, *The Goddess Fortuna in Imperial Rome: Cult, Art, Text*, Unpublished Doctoral Thesis, The University of Texas at Austin, Texas, 2002.
- Alanyalı 2010 H. S. Alanyalı, "Side Tiyatrosunda Yeni Yapılan Araştırmalar Işığında Scaenae Frons Kaset Kabartmaları ve Dionysos Frizi", Eds. Ü. İzmirli et al. *Side'ye Emek Verenler Sempozyumu* (20-22 Nisan 2007, Antalya), İstanbul, 2010, 84-91.
- Alanyalı 2011 H. S. Alanyalı, "Side'nin Roma Dönemi Panteonu", *Anatolia* 37 (2011), 75-92.
- Albayrak 2008 Y. Albayrak, *Anadolu'da Artemis Kültü*. Yayınlanmamış Doktora Tezi, Ankara Üniversitesi, Ankara, 2008.
- Bieber 1955 M. Bieber, *The Sculpture of the Hellenistic Age*, New York.
- BMC 1897 *Catalogue of the Greek Coins of Lycia, Pamphylia and Pisidia*, Ed. G. F. Hill, London.
- Bravi 2011 A. Bravi, "Le immagini negli spazi pubblici di Perge in epoca adrianea", Eds. F. D'Andria – I. Romeo. *Roman Sculpture in Asia Minor* (24-26 May 2007 in Cavallino), Portsmouth, 2011, 303-318.
- D'Andria – Ritti 1985 F. D'Andria – T. Ritti, *Hierapolis: scavi e ricerche II: Le sculture del teatro*, Rome.
- Dickens 1920 G. Dickens, *Hellenistic Sculpture*, Oxford.
- Dinç 2015 M. Dinç, "Manisa Müzesi'ndeki Hellenistik-Roma Dönemi Heykelleri", Ed. S. Durugönül. *Manisa Müzesi Heykeltıraşlık Eserleri*, İstanbul, 2015.
- Erim 1986 K. T. Erim, *Aphrodisias: City of Venüs Aphrodite*, New York.
- Fullerton 2000 M. D. Fullerton, *Greek Art*, Cambridge.
- Hermay et. al. 1986 A. Hermay – H. Cassimatis, – R. Vollkommer, "Eros", *LIMC* III.1-2 (Atherion-Eros), Artemis Verlag Zürich und München, 1986, 850-942.
- İnan 1975 J. İnan, *Side'nin Roma Devri Heykeltıraşlığı*, Ankara.
- İnan 2003 J. İnan, *Perge'nin Roma Devri Heykeltıraşlığı II*, İstanbul.
- Kahil 1984 L. Kahil, "Artemis", *LIMC* II.1-2 (Aphrodisias-Athena), Artemis Verlag Zürich und München, 1984, 618-753.
- Köker 2012 H. Köker, "Yeni Bir Sillyon Bronz Sikkesi", *Uluslararası Genç Bilimciler Buluşması I: Anadolu Akdenizi Sempozyumu* (04-07 Kasım 2009, Antalya), Antalya, 2012, 205-206.
- Köker 2017 H. Köker, "Sillyon Sikkelerinde Kentin Kuruluş Efsanesi", *Colloquium Anatolicum* 16 (2017), 121-137.
- Özer et. al. 2011 E. Özer – A. Deveci – M. Taşkiran, "Sillyon ve Çevresi Yüzey Araştırmaları 2010", *ANMED Anadolu Akdenizi Arkeoloji Haberleri* (2011-9), 209-213.
- Özer – Taşkiran 2010 E. Özer – M. Taşkiran, "Sillyon Antik Kenti ve Çevresi Yüzey Araştırması 2009", *ANMED Anadolu Akdenizi Arkeoloji Haberleri* (2010-8), 165-169.
- Özer – Taşkiran 2011 E. Özer – M. Taşkiran, "2009 Yılı Sillyon Antik Kenti ve Çevresi Yüzey Araştırması", *Araştırma Sonuçları Toplantısı* 28.3 (2011), 279-296.
- Özer – Taşkiran 2012 E. Özer – M. Taşkiran, "Sillyon ve Çevresi Yüzey Araştırması 2011", *ANMED Anadolu Akdenizi Arkeoloji Haberleri* (2012-10), 204-208.
- Özgan 1995 R. Özgan, *Die griechischen und römischen Sculpturen aus Tralleis*, Asia Minor Studien 15, Bonn.
- Özgan 2016 R. Özgan, *Hellenistik Devir Heykeltıraşlığı I*, İstanbul.
- Özgür 2011 M. E. Özgür, *Antalya Müzesi Perge Tiyatrosu Heykelleriyle Tarih ve Mitoloji Gezisi*, Ankara.
- Paus. (= Pausanias, *Periegesis tes Hellados*) Kullanılan Metin ve Çeviri: *Pausanian Description of Greece*. With an English translation by W. H. Jones I-V. London, New York 1918-1935 (The Loeb Classical Library).

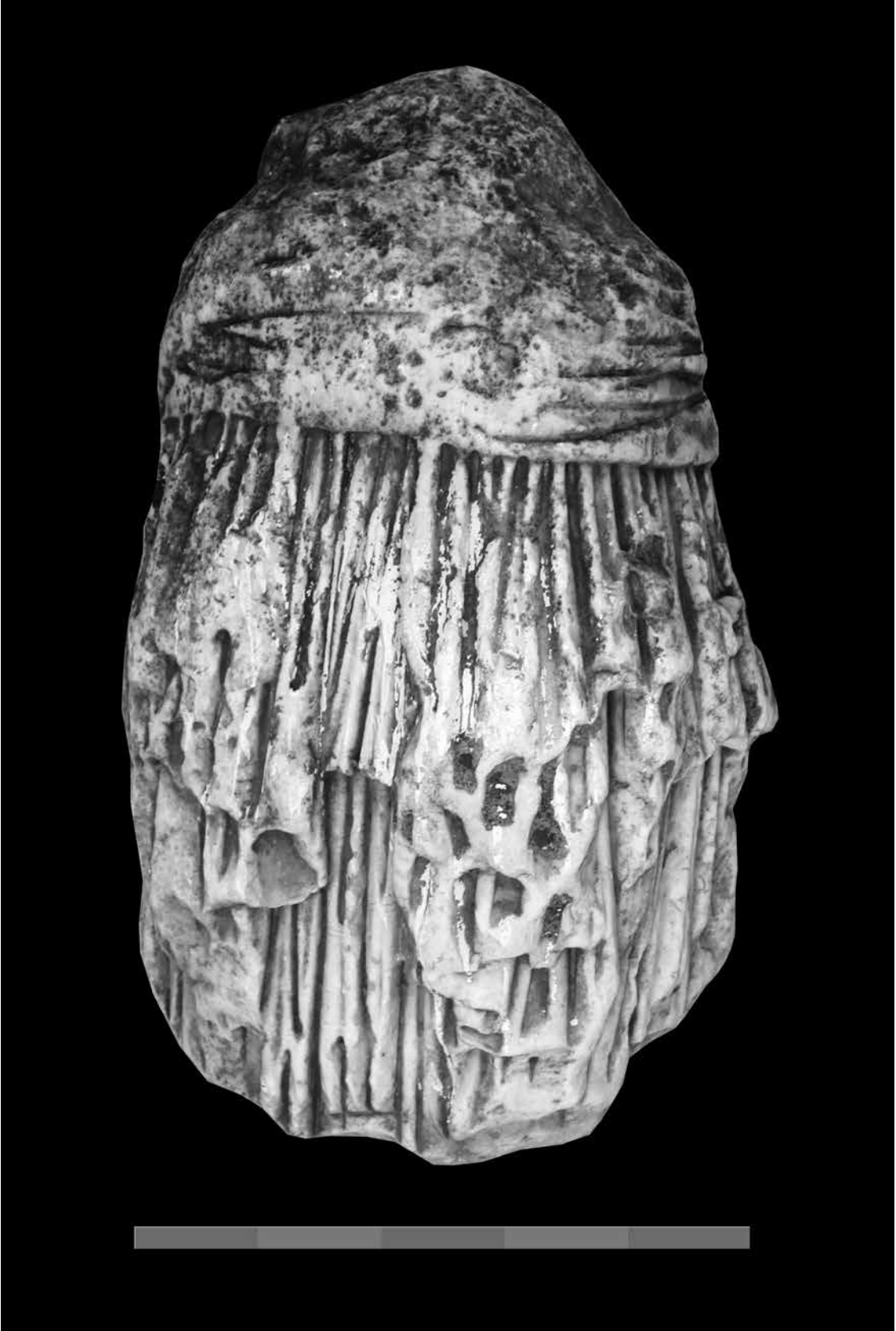
- Pensabene 2011 P. Pensabene, "Su alcuni aspetti produttivi di tre scuole di scultura", Eds. F. D'Andria - I. Romeo. *Roman Sculpture in Asia Minor* (24-26 May 2007 in Cavallino), Portsmouth, Rhode Island, 2011, 37-61.
- Ridgway 1970 B. S. Ridgway, "Dolphins and Dolphin-Riders", *Archaeology* 23 (1970), 86-95.
- Sezin-Sezer 2013 S. Sezin Sezer, *İzmir Arkeoloji Müzesi Deposu'ndan Heykeltıraşlık Eserleri*, İstanbul.
- Simon 1986 E. Simon, "Eirene", *LIMC* III.1-2 (Atherion-Eros), Artemis Verlag Zürich und München, 1986, 700-705.
- Smith 1996 R. R. R. Smith, "Archaeological research at Aphrodisias 1989-1992", Eds. C. Roueché – R. R. R. Smith. *Aphrodisias Papers* 3, JRA Suppl. 20, Michigan, 1996, 10–72.
- Şimşek 2016 C. Şimşek, "Bir Salbakos Kenti: Attouda (Hisar) ve Heykeltıraşlığı", Eds. E. Dündar *et al.* *Havva İşkan'a Armağan*, İstanbul, 2016, 791-812.
- Taşkıran 2017 M. Taşkıran, *Silyon Antik Kenti Savunma Sistemi ve Pamphylia Bölgesindeki Konumu*. Yayınlanmamış Doktora Tezi, Pamukkale Üniversitesi, Denizli.
- Tulunay 1986 E. T. Tulunay, "Anadolu'da Artemis ile Aphrodite Arasındaki Benzerlikler," *X. Türk Tarih Kongresi, Kongreye Sunulan Bildiriler*, I. Cilt, Ankara, 1986, 415-421.



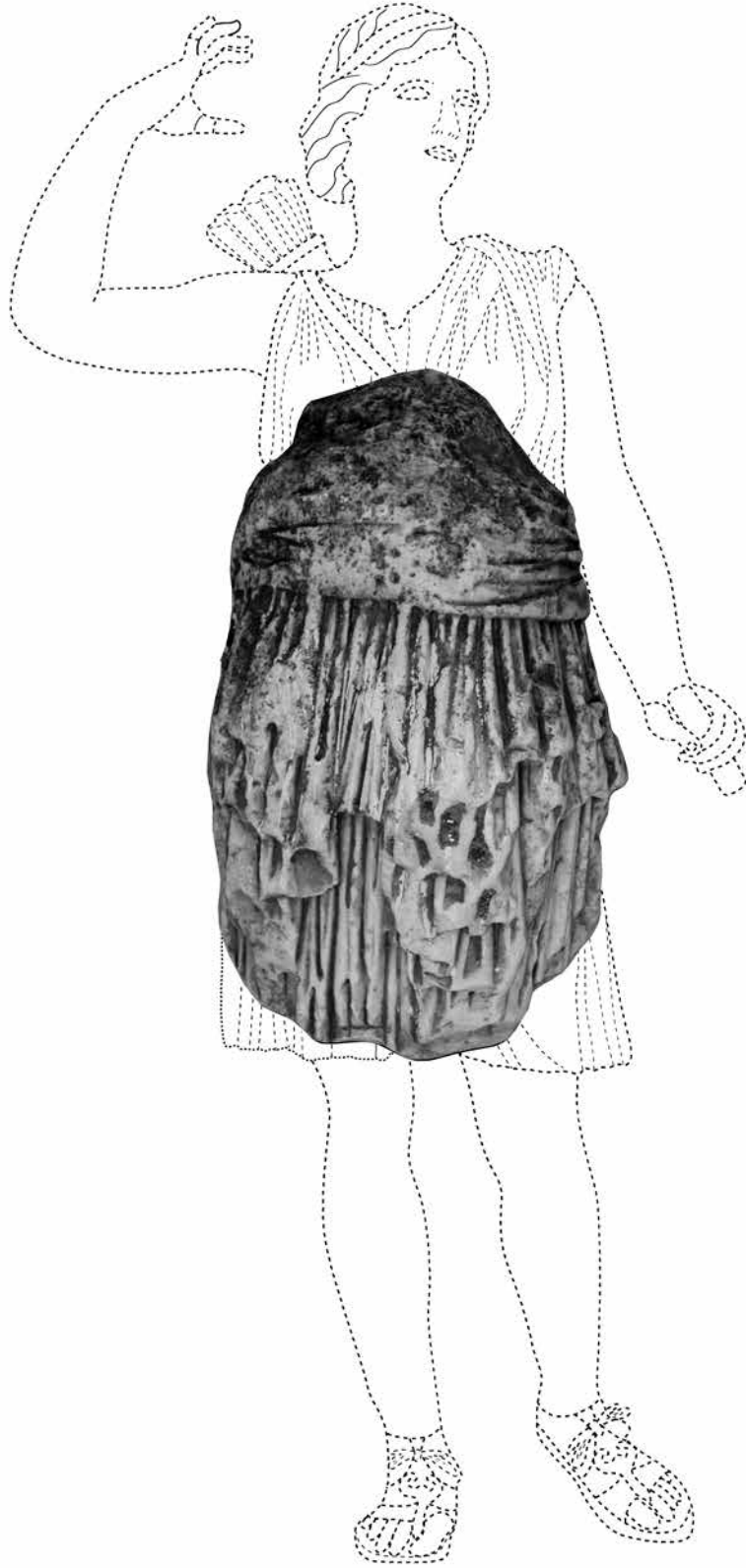
Figür 1: Çocuk tanrı Eros'a ait baş, cepheden. (Foto: Sillyon Yüzey Araştırması Arşivi)



Figür 2: Eros başı, sol profilden. (Foto: Sillyon Yüzey Araştırması Arşivi)



Figür 3: Kadın heykeline (Artemis *Laphria*) ait gövde parçası. (Foto: Sillyon Yüzey Araştırması Arşivi)



Figür 4: Artemis *Laphria*'ya ait olduğu düşünülen gövde parçasının tamamlama önerisi.
(Foto: Sillyon Yüzev Araştırması Arşivi)