

## MAKALE | ARTICLE

**Başlık | Title:** DenemeKudüs Nüfus Defterlerine Göre Kent Toplumunu ve Mekân (1905-1917): *Bab El-Halil* Mahallesi Örneği| Urban Society and Public Space According to Population Registers of Jerusalem (1905-1917): the Case of *Bab El-Khalil* NeighborhoodDOI: <https://doi.org/10.34230/fiad.1374618>**Yazar | Author, ORCID, Google Scholar ID:**

Yasemin AVCI, 0000-0002-7939-0376, MdC6AskAAAAJ

Ömür YAZICI ÖZDEMİR, 0000-0003-2107-4220, mu4HVKwAAAAJ

**Kaynakça | Reference:**Avcı, Yasemin, Ömür Yazıcı Özdemir. "Kudüs Nüfus Defterlerine Göre Kent Toplumunu ve Mekân (1905-1917): *Bab El-Halil* Mahallesi Örneği." *Filistin Araştırmaları Dergisi*, no. 14 (2023): 43-74.| Avcı, Yasemin, Omur Yazıcı Ozdemir. "Kudus Nufus Defterlerine Gore Kent Toplumunu ve Mekan" [Urban Society and Public Space According to Population Registers of Jerusalem (1905-1917)]. *Filistin Arastirmalari Dergisi*, no. 14 (2023): 43-74.**Makale Türü | Article Type:** Araştırma Makalesi | Research Article**Gönderilme Tarihi | Submission Date:** 11.10.2023**Kabul Tarihi | Acceptance Date:** 31.12.2023

## DİZİNLER &amp; VERİTABANLARI | INDEXES &amp; DATABASES

Tüm | All  
dizin.filistin.orgAlıntı-GayriTicari-Türetilemez 4.0  
Uluslararası (CC BY-NC-ND 4.0)

Bu eser Creative Alıntı-GayriTicari-Türetilemez 4.0 Uluslararası (CC BY-NC-ND 4.0) ile lisanslanmıştır.

Attribution-NonCommercial-  
NoDerivatives 4.0 International  
(CC BY-NC-ND 4.0)

This work is licensed under a Creative Commons Attribution-NonCommercial-NoDerivatives 4.0 International (CC BY-NC-ND 4.0).

**Yasemin AVCI \***  
**Ömür YAZICI ÖZDEMİR\*\***

---

**KUDÜS NÜFUS DEFTERLERİNE GÖRE KENT TOPLUMU VE MEKÂN  
(1905-1917): BAB EL-HALİL MAHALLESİ ÖRNEĞİ <sup>1</sup>**

**Öz:** Osmanlı kentlerinde toplumsal kimliğin oluşumunda “mahalle mensubiyetinin” 4son derece etkili bir faktör olduğu bilinmektedir. Sosyal ilişkilerin oluştuğu ve geliştiği mahalle, toplumsal norm ve değerlerin üretilmesi ve devam ettirilmesi hususunda önemli bir işleve sahiptir. Herhangi bir kentte toplumsal kimliği analiz etmek için en başta mahalle yapısı irdelenmeli; mahallenin bileşen ve değişkenleri, iç ve dış hareketliliği, mahalleler arası geçişlilik, ortaklık ve ayrışmayı belirleyen hususlar saptanarak değerlendirilmelidir. Mahalle yapısının analiz edilmesinin yollarından biri nüfus defterlerini incelemektir. *İsrail Devlet Arşivleri*’nde bulunan *Kudüs Nüfus Defterleri*, 1881 (H. 1299), 1905 (H. 1321) ve 1914 (H. 1332) tarihlerinde yapılmış sayımları kapsamakta olup, toplam 463 adettir. Bu defterlerden 73 adedi Kudüs kent merkezine aittir. Kudüs Nüfus Defterleri, kentin mahallelerine ilişkin bilgileri “hane” özeline kadar indirgemeye yardımcı olmakta, mahallelerin demografik ve sosyal yapısı hakkında benzersiz veriler sunmaktadır. Farklı tarihlerde gerçekleştirilen nüfus sayımlarının karşılaştırılmalı olarak analiz edilmesi suretiyle demografik yapının değişen yönleri takip edilebilmekte, ayrıca Kudüs kentine gerçekleştirilen kırsal, bölgesel ve uluslararası göçlerin portresi çıkarılabilmektedir. Bu çalışma, 19. yüzyılın son çeyreğinden itibaren “kentin yeni merkezi” olarak sivrilmiş olan Yafa Kapısı etrafında gelişen *Bab el-Halil* mahallesine ait 1905-1917 (H. 1321-1333) tarihli 8 adet nüfus defterini incelemekte; nüfus defterlerindeki verilerden hareketle oluşturulan grafiklerin değerlendirilmesi suretiyle mahallenin nüfus yoğunluğu ve göç portresini; mahalle sakinlerinin etnik ve dini mensubiyetlerini, medeni durumlarını, mesleklerini ve meskenlerini analiz etmektedir

**Anahtar Kelimeler:** Nüfus Defterleri, Kudüs, Toplum, Mekân, Bab el-Halil.

---

\* Prof. Dr., Tarih Bölümü, İnsan ve Toplum Bilimleri Fakültesi, Pamukkale Üniversitesi, ORCID No: 0000-0002-7939-0376, Google Scholar ID: MdC6AskAAAAJ

\*\* Dr. Öğr. Ü., Tarih Bölümü, İnsan ve Toplum Bilimleri Fakültesi, Pamukkale Üniversitesi, ORCID No: 0000-0003-2107-4220, Google Scholar ID: mu4HVKwAAAAJ

<sup>1</sup> Bu çalışma, Prof. Dr. Yasemin Avcı’nın yürütücülüğünü üstlendiği ve Dr. Öğr. Ü. Ömür Yazıcı Özdemir’in araştırmacılarından biri olduğu “Kudüs’te İmparatorluk Politikaları: Kamusal Mekân ve Toplumsal Kimlik (1871-1948)” başlıklı TÜBİTAK 1001 projesinin çıktılarından biridir. Tübitak’a verilen destek için teşekkür ederiz.

## URBAN SOCIETY AND PUBLIC SPACE ACCORDING TO POPULATION REGISTERS OF JERUSALEM (1905-1917): THE CASE OF *BAB EL-KHALIL* NEIGHBORHOOD

**Abstract:** *Neighborhood affiliation is a well-established component of social identity in the Ottoman cities. The neighborhood, where social relations are formed and developed, has an important function in the production and maintenance of social norms and values. In order to analyze the social identity in cities, the neighborhood structure should be examined; the components and variables of the neighborhood, the internal and external mobility between neighborhoods, partnership and segregation should be evaluated. One of the most important sources to be used for analyzing the neighborhood structure is the Ottoman population registers. The Jerusalem Population Registers housed at the Israel State Archives cover the censuses carried out in 1881 (H. 1299), 1905 (H. 1321) and 1914 (H. 1332), 73 registers out of a total of 463 belong to the urban center of Jerusalem. These registers provide unique data about the demographic and social structure of the neighborhoods, and help to examine the neighborhoods of the city at the "household" level. By comparatively analyzing the censuses carried out on different dates, the changing aspects of the demographic structure and a portrait of rural, regional and international migrations to the city of Jerusalem might be seen. This study examines 8 population registers dated between the years 1905-1917 (H. 1321-1333) belonging to Bab el-Halil neighborhood, which developed around the Jaffa Gate as the "new center of the city" since the last quarter of the 19th century. The population density and migration portrait of the neighborhood, the ethnic and religious affiliations, marital status, and occupation of the residents is to be evaluated by the graphics based on the data obtained in the population registers.*

**Keywords** Population Registers, Jerusalem, Urban Society, Public Space, Bab el-Khalil.

### **Giriş: Kent Tarihi Açısından Osmanlı Nüfus Defterlerinin Kaynak Değeri**

Bilindiği üzere, 19. yüzyıl öncesinde Osmanlı nüfusu hakkında bilgi veren temel kaynaklar, tahrir ve avarız sayımlarıdır. Bu sayımlar aslında gelir kaynaklarını, vergi mükellefi olan şahısları ve askere alınacak olanları tespit etmek amacıyla yapılmış olmakla birlikte, araştırmacılar tarafından Osmanlı nüfusunu değerlendirmek amacıyla da kullanılmıştır. Osmanlı devletinde modern manada ilk nüfus sayımı, yeniçeriliğin 1826'da kaldırılmasıyla birlikte ortaya çıkan yeni durum dolayısıyla 1828-29 yıllarında gerçekleştirilmiştir. Bu sayım haneyi değil, bireyi esas alması bakımından önceki sayımlardan farklıdır. 1874 yılında genel bir nüfus sayımı daha yapılması planlanmış, ancak 1875 yılında Bosna-Hersek'te çıkan ayaklanmalar, Sultan Abdülaziz'in tahttan indirilmesi, Meşrutiyet'in ilanı,

özellikle 1877-1878 Osmanlı-Rus Harbi (93 Harbi) gibi nedenlerle sayım ileri tarihe ertelenmiştir. 1881 yılında nüfus sayımlarını daha detaylı olarak düzenlemek üzere yürürlüğe giren Sicil-i Nüfus Nizamnamesinden sonra ise, tüm İmparatorlukta kapsamlı bir kayıt sistemi oluşturulmaya çalışılmış, yaklaşık on yıl devam eden sayımlara ilk defa kadınlar da dâhil edilmiştir. 1881 tarihli yeni yönetmelik, sürekli kayıt sistemi ile nüfusun takibi uygulanmasını da gerekli kılmıştır. Buna göre; doğumlar, ölümler, evlilikler, boşanmalar ve ikamet yeri değişikliklerinin vakit kaybetmeksizin nüfusa kaydedilmesi şartı getirilmiştir. Böylece, İmparatorluk nüfusunun son durumu ile ilgili daimî ve sürekli bir sistem oluşturulmaya çalışılmıştır. Aynı Nizamname ile sistemin devamlılığını sağlamak maksadıyla, nüfus tezkiresi alma zorunluluğu getirilmiş, hatta nüfus sayımı sırasında görevlilerin uyarılarına uymayanlar, ya da kurallara riayet etmeyenlerin cezalandırılması öngörülmüştür. Keza yolculuk yapacakların taşınması gereken “mürur tezkiresi”, mahkemeye başvuru ve mülk alımı gibi durumlarda da nüfus kaydı ön şart olarak kabul edilmiştir<sup>2</sup>. Bu suretle nüfus sayımları, bilhassa 19. yüzyılın ikinci yarısından itibaren, vergi ödeyecekleri tespit etmek yahut askerlik hizmetine alınacak olanları belirlemenin yanında, merkez bürokrasisi için taşradaki eyaletler hakkında bilgi toplamanın önemli bir yolu olmuştur. Osmanlı devrinin son nüfus sayımı ise 1905-1906 yılında gerçekleşmiş, bu sayımlar yeni doğum ve ölümler ilave edilerek 1914 yılında güncellenmiştir.

Şüphesiz ki, kent kimliği, kentsel yaşam, aidiyet, toplumsal katmanlar, ekonomik ve ticari faaliyetler, sosyal dayanışma ve daha pek çok mesele incelenirken, kentin demografik yapısı temel bir referanstır. Kentin demografik yapısının çözümlenmesinde kapsamlı verilerin nüfus defterleri olduğu açıktır. Mahalle bazında tutulmuş nüfus defterleri, konu edinilen mahallenin nüfusu ve bu nüfusun diğer mahallelere oranı, homojenliği yahut

---

<sup>2</sup> Kemal H. Karpat, *Osmanlı Nüfusu 1830-1914*, Çev. Bahar Tırnakçı, (İstanbul: Timaş Yayınları, 1. Baskı, 2010), 62, 79, 93; Michelle Campos, “Placing Jerusalem in the History of Jerusalem: The Ottoman Census (sicil-i nüfus) as a Historical Source”, *Ordinary Jerusalem 1840–1940 Opening New Archives, Revisiting a Global City*, Ed. Angelos Dalachanis-Vincent Lemire, (Leiden-Boston: Brill, 2018), 18; Michelle Campos, “Mapping Urban “Mixing” and Intercommunal Relations in Late Ottoman Jerusalem: A Neighborhood Study”, *Comparative Studies in Society and History*, (63/1, 2021), 141; Mehmet Güneş, “Osmanlı Dönemi Nüfus Sayımları ve Bu Sayımları İçeren Kayıtların Tahlili”, *Akademik Bakış*, (Ankara: C.8, S.15, 2014), 222, 227-228; *Sicil-i Nüfus Nizamnamesi*, H. 8 Şevvâl Sene [12]98 / M. 3 Eylül 1881.

heterojenliği, göçmen portresi, mahalle sakinlerinin sosyo-ekonomik durumları hakkında temel bilgiler sunar. Daha önemlisi, bu kaynaklar, şehrin gelişimi, fiziksel sınırlarının değişimi, kent modelleri, beşeri coğrafya, cemaatler arasındaki evlilik bağları, akrabalık bağları, kent merkezi ile kırsal arasındaki sosyo-ekonomik ilişkiler ağı, üretim artışı ve nüfus arasındaki bağlantılar, toplumsal iş bölümü, kadın işgücü, insan tipolojileri (eşkâl), bölgesel ve yerel göç ağları ve benzeri pek çok hususta veri sağlayabilir.

Diğer yandan araştırmacılar için Osmanlı nüfus defteri üzerinde çalışmanın ciddi metodolojik zorlukları olduğunu da belirtmek gerekir. Aynı tür nüfus sayım defterlerinde dahi belirli bir standardın bulunmaması bu zorlukların en önemlisidir. Nüfus defterlerindeki bilgiler, farklı yıllarda tutulmuş olmaları, sayım memurlarının ve kâtiplerinin farklı uygulamaları gibi sebeplerle, defterden deftere değişiklik gösterir. Diğer taraftan defterlerden bazılarının “mahalle” bazında, bazılarının ise “cemaat” bazında tutulmakta olması, sayımları birbirleri ile kıyaslamayı güçleştirir.

Osmanlı nüfus sayımları üzerinde çalışan araştırmacılar, 1881 yılında başlayan sayımlara kıyasla 1905 yılından itibaren yapılan sayımların çok daha düzenli olduğu konusunda hemfikirdir<sup>3</sup>. Üstelik 1905 tarihli nüfus sayımı, 1881 tarihli nüfus sayımına kıyasla daha detaylı bilgi vermektedir. 1881 yılına ait (H. 1299) nüfus sayımı hane üyelerinin sayıları (ayrı ayrı kadın ve erkek olarak), isim ve meslekleri, fiziksel özellikleri (eşkâli), doğum tarihleri, ikamet yerleri, askerlik durumlarıyla ilgili bilgiler verirken; 1905 yılına ait (H. 1321) sayımlar, bu bilgilere ilave olarak mahalle, sokak ve hane numaraları, mesken yerlerinin çeşidi (hane, medrese vb), anne ve babalarının isimleri, dini/etnik mensubiyetleri, nüfusa kaydedildikleri tarih gibi sütunları da içermektedir (Tablo 1).

**Tablo 1:** 1881 (H. 1299) ve 1905 (H. 1321) Yıllarına Ait Nüfus Defterlerinde Sütun Başlıkları

	1881 (H. 1299)	1905 (H. 1321)
--	----------------	----------------

<sup>3</sup> Bkz. Campos, “Mapping Urban Mixing”, 133-169; U. O. Schmelz, “Population Characteristics of Jerusalem and Hebron Regions According to Ottoman Census of 1905,” *Ottoman Palestine, 1800–1914: Studies in Economic and Social History*, Ed. Gad Gilbar, (Leiden: E. J. Brill, 1990), 15-68; U. O. Schmelz, *The Population of Jerusalem’s Urban Neighborhoods According to the Ottoman Census of 1905*, *Aspects of Ottoman History: Papers from CIEPO IX*, Ed. Amy Singer - Amnon Cohen, (Jerusalem: Magnes Press, 1991), 93-113; J. McCarthy, *The Population of Palestine: Population History and Statistics of the Late Ottoman Period and the Mandate*, (New York: Columbia University Press, 1990).

1	Ebvâb Numarası (kapı numarası)	Mahalle veya Karyesi
2	Hane Numarası	Sokağı
3	Nüfus Numarası	Mesken Numarası
4	Esâmî ve Şöhret ve Sınıf ve Sıfat	Nev-i Mesken (hane, manastr vb.)
5	Eşkâl-i Mahsûsa ve Alâmât-ı Fârika (boy, göz-ten-saç rengi dikkat çekici fiziksel özellikler)	Nüfus Numaraları
6	Tarih-i Velâdeti (doğum tarihi)	İsim ve Şöhreti (zaman zaman ayan ailelerinin adları)
7	Maskat-ı Re's (memleketi)	Sanatı, Sıfatı ve Hizmeti
8	Sınıf-ı Askerîsi	Peder ve Validelerinin İsim ve Mahall-i İkametleriyle Berhayat Olup Olmadıkları
9	Mülâhazât	Milleti
10	Vukû'ât	Tarih-i Veladeti
11	Cild Numarası	Mahall-i Veladeti
12	Sahife Numarası	Eşkâli
13	Hususi Nüfus Numarası	Müteehhil ve Zevcesi Müteaddid Olup Olmadığı (evlilik durumu ve çok eşlilik)
14		İntihab Salahiyeti
15		Tarih-i Kaydı
16		Sunûf ve Derecat-ı Askeriyesi
17		Mülâhazat

1905 sayımının önceki sayımlardan daha ayrıntılı olmasına rağmen, araştırmacılar için önem arz eden bazı meselelerin ele alınmasını sağlayacak bilgilerin defterlerde mevcut olmadığını da belirtmek gerekir. Örneğin nüfus defterlerindeki veriler, mahalle sakinlerinin maddi durumlarını belirlemek için yeterli olmadığı gibi, mahalledeki konut kiralari ve maliyetlerine dair fikir de vermezler. Yine sokak adları ve hane numaraları “eksiksiz” olarak yazılmadığı için, dini ve sosyo-ekonomik ortaklıklar doğrultusunda bir kümelenme olup olmadığını belirlemek zordur. Keza mahallelerin fiziki alan ölçüsünü veya en azından bütün mahallelerin kaç sokaktan oluştuğunu tespit

etmek mümkün değildir. Her defterde “vukuat” kayıtları yer almadığı için, mahallede suça karışanların tespit edilmesi, şeri ve nizami mahkeme kayıtlarını incelemeyi gerektirmektedir. Nüfus defterlerinden elde edilen “sayısal” verilerin anlamlı bir bütün içinde değerlendirilebilmesi, şer’i ve nizami mahkeme kayıtları, belediye ve idare meclisi kararları gibi diğer yerel arşiv kaynaklarıyla desteklenmesi ile mümkündür. Araştırmacıların “niceliksel” bakış açısından uzaklaşması, toplumsal yapının farklı yönlerini keşfetmesi için, nüfus sayım verilerinden elde edilen bilgilerin merkezi ve yerel makamlara ait arşivlerle, dahası gazete ve hatırat gibi ikincil kaynaklarla desteklenmeleri gerektiği açıktır.

Osmanlı nüfus kayıtlarının bir başka önemli eksiği, bölgede yerleşik durumdaki yabancı uyrukluların (ecnebilerin) sayıma dahil edilmemeleridir. Bilhassa söz konusu dönemde Kudüs gibi göçmenlerin (özellikle Yahudi muhacirleri) ve Avrupa uyruklu yerleşimcilerin (seyyah, hacı, misyoner, din adamı, tüccar, diplomat vb.) sayısının fazla olduğu kentlerde, bu eksiklik ayrıntılı bir nüfus analizi yapmayı bir hayli zorlaştırmakta, farklı biçimlerde hazırlanmış tahmini verilere başvurmayı kaçınılmaz kılmaktadır. Öte yandan farklı kaynaklara başvurmanın çelişkili sonuçlar yaratma ihtimali de kuvvetlidir. Sözelimi Kudüs için, Ben-Arieh’in Batılı kaynakları esas alarak hazırladığı nüfus verilerine göre; 1880 yılında Yahudi nüfusu 17.000 iken yalnızca bir yıl sonra 1881 yılındaki Osmanlı nüfus sayımında Yahudi nüfus 7.105 kişi olarak kaydedilmiştir<sup>4</sup>. Ayrıca Batılı kaynaklara ve seyyahların anlatılarına müracaat etmek suretiyle hazırlanan nüfus verilerinde, Osmanlı nüfus sayımlarının aksine Müslüman nüfusun düşük gösterilmesi de manidardır. Osmanlı nüfus verileri ile yabancılara ait tahminler arasındaki çelişki, Kudüs’te “nüfuz” kazanmanın, sayıca fazla “nüfusa” sahip olmakla bağlantılı olduğunu ortaya koyması açısından önemlidir.

Kudüs Nüfus Defterlerini tarihsel bir kayıt olarak değerli kılan bir başka husus, Kudüs’teki sur içi yerleşim alanının *Müslüman*, *Hıristiyan*, *Yahudi* ve *Ermeni* mahalleleri olarak dörde bölünerek incelenmesi ve kentin dini-etnik “ayrılıklarla” tanımlanması yaklaşımını sorgulamaya imkân vermesidir. 1830’lu yıllardan itibaren, Kudüs’ün surlarla çevrili yerleşim alanı,

---

<sup>4</sup> Bkz. Yehoshua Ben-Arieh, “The Population of the Large Towns in Palestine during the First Eighty Years of the Nineteenth Century, According to Western Sources”, *Studies on Palestine during the Ottoman Period*, Ed. Moshe Maoz, (Jerusalem 1975), 123; *Suriye Vilayeti Salnamesi*1288/1871, 149-156; Karpat, *Osmanlı Nüfusu*, 302-313, 350-355.

“Müslüman”, “Yahudi”, “Hıristiyan” ve “Ermeni” olarak dört mahalleye bölünerek haritalandırılmaktadır. Avrupalıların ortaya koyduğu bu projeksiyon, pek çok araştırmacı tarafından sorgulanmaksızın benimsendiğinden oldukça yaygınlaşmıştır. Günümüzde dahi, kenti ziyaret eden turistlere verilen broşürlerde aynı yaklaşım -doğrultusunda bölünmüş bir kent gösterilmektedir. Oysaki “Müslüman”, “Yahudi”, “Hıristiyan” ve “Ermeni” olmak üzere dörde bölünerek ayrıştırılan kentteki mahallerin adı, *Bab el-Hutta*, *Saadiye*, *Bab el-Amud*, *el-Vad*, *Silsile*, *Şerif*, *Nasara*’dır; daha önemlisi sözü edilen bu mahalleler dini ve etnik bakımdan tümüyle “karma” veya “heterojen” olarak nitelendirilmesi gereken yerleşimlerdir. Yalnızca 19. yüzyılda yapılan nüfus sayımlarında değil, 1525-1597 tarihleri arasında nüfusa dair bilgi veren tapu-tahrir defterlerinde de *Bab el-Hutta*, *Beni Zeyd*, *Bab el-Amud*, *Akabetü’s-sitt*, *Bab el-Kattanin*, *Halidi*, *Şeref*, *Megaribe*, *Melkite*, *Riše*, *Sahyun*, *Zaraina*, *Nasara* gibi pek çok mahallenin heterojen yerleşimler olarak saptanabileceğini belirtmek gerekir<sup>5</sup>.

Sosyal grupları dini bir şemsiye altında homojenleştirmeye, Kudüs’ün mahallelerini ve sokaklarını kamplaşmış idari birimlere indirgemeye çalışan yaklaşımların analiz edilmesinin yollarından biri, nüfus defterlerinin incelemesidir. Mahalle bazında kaydedilmiş nüfus defterlerinden hareketle muhtelif mahallelerde yaşayan Müslüman ve gayrimüslim cemaatlerin tespit edilmesi, kent mahallelerini “kozmpolit” veya “karma” yerleşim birimleri olarak görmemize imkân tanıyacaktır. Böylelikle farklı cemaatler arasındaki etkileşimleri mekânsal olarak analiz etme, dolayısıyla cemaatler arası kentsel ilişkilere dair bakış açıları geliştirme imkânı doğacaktır.

## 1. Kudüs Nüfus Defterleri

Kudüs Nüfus Defterleri İsrail Devlet Arşivleri’nde yer almaktadır. 1881 (H. 1299), 1905 (H. 1321) ve 1914 (H. 1332) tarihli Osmanlı nüfus sayımlarına ait 463 adet nüfus defteri bulunmaktadır. 1914 tarihinde gerçekleştirilen nüfus sayımı, 1905 tarihli nüfus sayımındaki verilerin Osmanlı nüfus memurları tarafından güncellenmiş halidir. Nüfus sayım defterleri içerisinde 147 adet müsvedde defteri; 231 adet esas defter; 10 adet ecnebi defteri; 47 adet -doğum,

---

<sup>5</sup> Ayrıntılı bilgi için bkz. Emine Erdoğan, *XVI. Yüzyılda Kudüs Merkez ve Nahiyesinde Nüfus ve Etnik Yapı*, Gazi Üniversitesi, Sosyal Bilimler Enstitüsü, Tarih Anabilim Dalı, Yüksek Lisans Tezi, (Ankara: 1998); Campos, “Mapping Urban Mixing”, 133-169.



ölüm, evlilik ve boşanma kayıtlarını içeren- vukuat defteri; 17 adet askerlik durumlarını kapsayan ordu sicili yer almaktadır. Ayrıca Kudüs'teki Aşkenaz Yahudilerine ait 8 adet muhtar defterinin yanı sıra, el-Mecdel'deki (günümüzde Aşkelon/Askalan yakınları) Müslüman nüfusa ait 1 adet muhtar defteri dahi bulunmaktadır. Bu defterlerden 73 adedi Kudüs kent merkezine aittir.

Kasaba/mahalle isimleri, aileye tahsis edilen numara, hane reisinin adı, mesleği, mezhebi, doğum tarihi ve yeri, medeni durumu, askerlik durumu ve benzeri bilgilerin akabinde ailenin diğer üyeleri listeler halinde nüfus defterlerine kaydedilmiştir. 1905 (H. 1321) tarihli nüfus sayımında bazı hanelerin sokak ve bina numaraları da kayıt altına alınmıştır. Müslümanlar, defterlere genellikle dini mensubiyetlerine göre kaydedilmekle birlikte, bazen mesleklerine göre (zanaatkâr, derviş, işçi vb gibi) tasnif edildikleri de olmuştur. Gayrimüslim cemaatler mezheplerine göre (Ermeniler, Ermeni Katolikler, Keldani Katolikler, Kıptiler, Rum Katolikler, Süryaniler, Süryani Katolikler) kayıt altına alınmışlardır. Dürzi cemaatinin üyelerini içeren birkaç kayıt dahi mevcuttur. Yahudiler ise (Sefarad, Aşkenaz, Mağripli, Gürcü, Buharalı ve Yemenli olarak) geldikleri bölgelere göre sayımlara dâhil edilmişlerdir.

1905 yılında (H. 1321) Kudüs'te gerçekleştirilen Osmanlı nüfus sayımlarının ilk sütununa (1) mahalle veya köyü (mahalle veya karyesi), (2) sokağı, (3) hane numarası (mesken numarası), (4) ikamet yerinin çeşidi (nev-i meskeni), (5) nüfus kayıt numaraları (nüfus numaraları), (6) isim ve unvanı (isim ve şöreti), (7) mesleği (sıfat-ı vasıf ve hizmeti), (8) anne ve babalarının isimleri ile hayatta olup olmadıkları (peder ve validelerinin isim ve mahal-i ikametleriyle berhayat olup olmadıkları), (9) dini ve etnik mensubiyeti (milleti), (10) doğum tarihi (târih-i velâdeti), (11) doğum yeri (mahall-i velâdeti), (12) saç-göz-ten renkleri (eşkâli), (13) medeni durumu (müteehhil ve zevcesi müteaddid olup olmadığı), (14) hangi göreve ne şekilde tayin edildiği (intihâb-ı salahiyeti), (15) nüfusa kayıt tarihi (tarih-i kaydı), (16) askerlik yapıp yapmadığı/yapmamış ise askerliğe uygun olup olmadığı (sunûf ve derecât-ı askeriye), (17) herhangi bir suça karışıp karışmadığı (vukuat) kaydedilmiştir. Son sütun (18) Mülahazât olup, düşünceler anlamına gelen bu kelime altındaki sütuna sayım memurları -gerekli gördükleri takdirde- hane reislerinin ölüm tarihi; geldikleri şehir, mahalle ya da köy; din ya da mezhepte değişiklik durumu ve benzeri gibi ilave bilgi ve notları kaydetmiştir (Resim 1 ve Tablo 2).

**Resim 1: Kudüs Nüfus Defterinde Örnek Sayfalar<sup>6</sup>**

Sağ Tarafındaki Sayfada Yer Alan Sütun Başlıkları (1-14):

Sol Tarafındaki Sayfada Yer Alan Sütun Başlıkları (15-18):

**Tablo 2: Kudüs Nüfus Defterinde Yer Alan Sütun Başlıkları<sup>7</sup>**

Sağ Sayfa (1-14):

(1)	(2)	(3)	(4)	(5)	(6)	(7)
Mahalle veya karyesi	Sokak ağı	Mesken numarası	Nev-i meskeni	Nüfus numaraları	İsim ve şöhreti	Sıfat -i vasıf ve hizmeti
(8)	(9)	(10)	(11)	(12)	(13)	(14)
Peder ve validelerinin isim ve mahalli ikametleriyle berhat olup olmadıkları	Milleti	Târîh-i velâdeti	Mahall-i velâdeti	Eş kâli	Müteahhil ve zevcesi müteaddid olup olmadığı	İntihâb-ı salâhiyeti

Sol Sayfa (15-18):

(15)	(16)	(17)	(18)
Tarih-i kaydı	Sunûf ve derecât-ı askerîye	Vukuat	Mülâhazât

<sup>6</sup> İsrail Devlet Arşivi (bundan sonra İ.D.A kısaltmasıyla) *Nüfus Defterleri*, Film No. 1, H. 1321-1333 / M. 1905-1917.

<sup>7</sup> İ.D.A, *Nüfus Defterleri*, Film No. 1, H. 1321-1333 / M. 1905-1917.

1905 yılına (H. 1321) ait nüfus sayımı verileri, kentin mahallelerine ilişkin bilgileri “hane” özeline kadar indirgemeye yardımcı olmakta, kentin sosyal yapısı ve aile hayatı hakkında önemli veriler sunmaktadır. Kendi cemaati dışından evlenen veya dul kalarak hane reisi olmak durumunda kalan sıra dışı kadınları tespit etmeye fırsat verdiği gibi, oldukça zorlu bir çalışmayı gerektirse de evliliklerin takip edilmesi yoluyla kentteki akrabalık bağlarını tespit etmek de mümkündür. Nüfus defterlerinden hareketle yalnızca kent sakinlerine değil, aynı zamanda kent ve kırsal arasındaki ilişkilere ışık tutulabilir. Keza Kudüs kentine gerçekleştirilen kırsal, bölgesel ve uluslararası göçler hakkında veri toplanabilmektedir. Ayrıca, cemaatleri mensup oldukları mezhepleriyle anlamlandıran/tasvir eden alışlagelmiş tarih yazımından farklı olarak, Kudüslüleri bitişik evlerinde, dükkânlarında, pazarlarında hayal etme fırsatı sunmaktadır<sup>8</sup>. Bunun yanında farklı tarihlerde gerçekleştirilen nüfus sayımlarının karşılaştırılmalı olarak analiz edilmesi suretiyle kentsel yapının değişen yönleri takip edilebilir.

Michelle U. Campos tarafından Kudüs nüfus defterlerine ilişkin bazı çalışmalar yapılmıştır. Campos, “Placing Jerusalem in the History of Jerusalem: The Ottoman Census (sicil-i nüfus) as a Historical Source” (Kudüslüleri Kudüs Tarihine Yerleştirmek: Tarihsel Bir Kaynak Olarak Osmanlı Nüfus Sayımı (sicil-i nüfus)) başlıklı makalesinde Kudüs nüfus defterlerinin muhtevasına ve tarihsel bir kaynak olarak değerine dikkat çekmiştir. “Mapping Urban “Mixing” and Intercommunal Relations in Late Ottoman Jerusalem: A Neighborhood Study”, (Geç Dönem Osmanlı Kudüs’ünde Kentsel “Karişma” ve Toplumlararası İlişkilerin Haritalandırılması: Bir Mahalle Çalışması) başlıklı bir diğer makalesinde ise; nüfus defterlerindeki verilerden hareketle sur içi kent ile sur dışı kentte yer alan mahallelerin etnik yapılarına dair çıkardığı istatistikleri bir dizi harita aracılığıyla değerlendirmiştir. ‘Mahalle’ bazında kaydedilmiş nüfus defterlerinden hareketle Osmanlı döneminde Kudüs mahallelerinin karma ve heterojen bir yapıya mı, yoksa ayrılmış ve homojen bir yapıya mı sahip bulduklarını sorgulamıştır. Örnek olarak seçtiği el-Vad mahallesinin sokak ve hane zemininde yerleşim modelini ve toplumsal yapısını incelemiştir. El-Vad mahallesinin Osmanlı devrinde hem oldukça entegre hem de ayrılmış

---

<sup>8</sup> Campos, “Mapping Urban Mixing”, 133-169.

bir mahalle örneği teşkil ettiğini ortaya koymuştur<sup>9</sup>. Elinizdeki çalışmada ise, siyasi ve sosyal açıdan kentin en işlek bölgesinde yer alan Bab el-Halil mahallesi örneklem olarak seçilmiş; mahallenin sosyal yapısı, 'mahalle' özelinde tutulmuş nüfus defterlerine dayalı olarak incelenmeye çalışılmıştır.

## 2. Bab el-Halil: Kentin “En Muteber ve İşlek” Mahalli

Osmanlı devrinde Bab el-Halil Mahallesi, surlarla çevrili mahallelerin güneybatısında yer alır. Mahalle adını, yakınındaki Halil Kapısından (Arapça Bab el-Halil) alır. Kapını Halil Kapısı olarak adlandırılmasının nedeni, girişinde yazan “Lâ ilâhe illallah İbrahim Halilullah” (Allah’tan başka ilah yoktur ve İbrahim Allah’ın dostudur) ibaresidir. Bab el-Halil ismi, aynı zamanda kapının Beytullahim (Bethlehem) ve el-Halil’e (Halilürrahman/Hebron) giden yolun çıkış noktası olmasından kaynaklanır. Filistin’in turizm ve ticaret için ana limanı ve giriş kapısı olan Yafa’ya giden yolun başlangıç noktası olması sebebiyle, Yafa Kapısı olarak da adlandırılmaktadır<sup>10</sup>.

**Resim 2:** Bab el-Halil Kapısı Kitabesi<sup>11</sup>

---

<sup>9</sup> Michelle U. Campos, “Placing Jerusalemites in the History of Jerusalem: The Ottoman Census (sicil-i nüfus) as a Historical Source”, *Ordinary Jerusalem 1840–1940 Opening New Archives, Revisiting a Global City*, Ed. Angelos Dalachanis-Vincent Lemire, Leiden-Boston: Brill, 2018, 15-28; Michelle U. Campos, “Mapping Urban “Mixing” and Intercommunal Relations in Late Ottoman Jerusalem: A Neighborhood Study”, *Comparative Studies in Society and History*, 63 (1), 2021, 133-169.

<sup>10</sup> Yair Wallach, “Jerusalem’s Lost Heart The Rise and Fall of the Late Ottoman City Centre”, *Urban Neighbourhood Formations Boundaries, Narrations and Intimacies*, Ed. Hilal Alkan-Nazan Maksudyan, (New York: Routledge, 2020), 140; Abu Sharar Adam, “The Shop at Bab al-Khalil”, *Jerusalem Quarterly*, (S. 15, Kış 2002), 35.

<sup>11</sup> Ömür Yazıcı Özdemir *Fotoğraf Koleksiyonu* (Ocak/2019).



Kudüs'te sosyal, ekonomik ve entelektüel yaşam için önemli bir merkez olan Yafa Kapısı, sur içi ile sur dışı yerleşimler arasındaki bağlantı noktasıdır. 19. yüzyılın sonlarına doğru çeşitli ülkelerden gelen Yahudiler tarafından kurulan kolonilerin Yafa Kapısına yakınlığı, zamanla bu bölgede dükkanların ve misafirhanelerin artmasına vesile olarak mahalleyi sosyal yaşamın merkezlerinden biri haline getirmiştir<sup>12</sup>.

Bölge, merkezi Osmanlı posta ve telgraf ofisinin yanı sıra yabancı devletlerin posta hizmetlerine ev sahipliği yapıyordu. Osmanlı postanesi, Yafa Kapısı dışında, Rum Ortodoks Patrikhanesi'ne ait kent surlarına bitişik bir binanın ikinci katında bulunuyordu. Bu katta Osmanlı Postanesinin yanı sıra Duyun-ı Umumiye İdaresi ve Reji İdaresi'nin büroları yer almaktaydı. Alman Postanesi, Yafa Kapısının dışındaki Anbusi Mortmain adlı binada yer alan dükkanlardan birindeydi. Rus Postanesi, Yafa Caddesi üzerindeki millet bahçesinin karşısındaki bir Ermeni binasında idi. İtalyan Postanesi, Boulous Said'e ait Filistin Kitabevinin yanında ve Yafa Caddesi üzerindeki Fast Otel'in

---

<sup>12</sup> Yehoshua Ben-Arieh, "The Growth of Jerusalem in the Nineteenth Century", *Annals of the Association of American Geographers*, (Vol. 65, No. 2, Jun., 1975), 265.

karşısındaydı<sup>13</sup>. Aynı bölge banka şubelerinin de toplandığı bir alandı. Bunlar arasında Credit Lyonnais, Osmanlı Bankası, Anglo-Filistin Bankası, Deutsche Palastina Bankası, Filistin Ticaret Bankası ve Kudüslü finansörler Valero, Hamburger ve Frutigerr bankaları vardı. Keza yerel Arap gazeteleri el-Kuds ve el-Esmai'nin şubeleri de buradaydı<sup>14</sup>. Tiyatro, sinema, mağazalar, kahvehaneler ve dükkanlar Yafa Kapısının hemen yanından geçerek Yafa Caddesi boyunca uzanmıştı. Bu yanıyla Yafa Caddesi yeni şehrin merkezi eksenini olarak ana yol işlevini üstlenmişti<sup>15</sup>. Kudüslü Arap Ortodoks Müzisyen Vasıf Cevheriye (1897-1973) anılarında, tiyatronun Yafa Caddesi üzerindeki Feingold House'da, Rus Yerleşkesinin (Moskofiy'e'nin) karşısında bulunduğunu ve tiyatro salonunda "bir Türk beşliği" karşılığında "sessiz" görüntüler izlediklerini yazmaktadır<sup>16</sup>.

Turizm endüstrisinin büyümesi ve turizm hizmetlerine olan ihtiyacın artmasıyla birlikte, Yafa Caddesi boyunca çok sayıda turizm acentesi sıralanmıştı. Yafa Caddesi üzerindeki veya Yafa Kapısının etrafındaki en popüler konaklama yerleri; 1889 yılında inşa edilen New Grand Hotel, Yafa Caddesindeki Howard Oteli, Kaminetz ve Amdursky Otelleriydi. Bu oteller zamanla manastır misafirhanelerinin yerini alacaktır. Yafa Kapısının iç ve dış kısmındaki meydanlarda yer alan ve Yafa Caddesi boyunca sıralanan hediyelik eşya mağazaları, "frenk bakkalı" denilen her tür lüks tüketim maddesinin satıldığı dükkanlar, sarraflar ve kahvehaneler beraberce kentin yeni çekim merkezini oluşturuyordu. Keza Buğday Pazarı, Yafa Kapısının yakınındaydı. Alkollü içkiler, giysiler, saatler ve gramofonlar gibi ithal Avrupa mallarını satan bu dükkanlar, kent surları içindeki geleneksel

---

<sup>13</sup> Selim Tamari - Issam Nassar (Ed.), *The Storyteller of Jerusalem, The Life and Times of Wasif Jawhariyyeh, 1904-1948*, Institute for Palestine Studies, (Massachusetts: Olive Branch Press, 2014), 94.

<sup>14</sup> Wallach, "Jerusalem's Lost Heart", 140, 141.

<sup>15</sup> Jeff Halper, "On the Way: The Transition of Jerusalem From a Ritual to Colonial City (1800-1917)", *Urban Anthropology*, (Vol. 13, No. 1, 1984), 21-25; . Wallach, "Jerusalem's Lost Heart", 140.

<sup>16</sup> Tamari - Nassar (Ed.), *The Storyteller of Jerusalem*, 77.

pazarlardan farklıydı<sup>17</sup>. Bu bölge aynı zamanda Kudüs'teki ilk üç fotoğraf mağazasının açıldığı yerdirdi<sup>18</sup>.

Yafa Kapısının ticari bir merkez olmasının yanı sıra dini bir misyonu da bulunmaktaydı. Fısıh Bayramı'nda<sup>19</sup> Kudüs çevresindeki tüm Yahudiler Ağlama duvarına Yafa Kapısından yürürler; Paskalya'da Rum Ortodokslar, Sultan Havuzunun güneyinde, önceden hazırlanmış kostümlerini giyerek ellerinde tuttıkları büyük bir çan Yafa Kapısından girip, Rum Ortodoks Manastırı'na ulaşırlardı. Bir kısmı mahalledeki çeşitli dükkânlarda otururken, diğer bir kısmı "keşişin karşılanması" olarak bilinen karnavalın gelişini Yafa Kapısında ayakta dikilerek beklerlerdi. Keza Ramazan ayında iftar topu Yafa Kapısının yanındaki kaleden atılırdı<sup>20</sup>.

Yafa Kapısı ve civarı aynı zamanda idari bir merkezdi. Kuruluşundan 1896'ya kadar, Kudüs belediyesi sur içindeki hükümet konağında bulunuyordu. Sur içindeki hükümet konağının gerek mevki gerekse bina bakımından mevcut ihtiyacı karşılamamaya başlaması, daha da önemlisi Avrupalılar tarafından kentte ihtişamlı yapılar inşa edilirken, doğrudan Osmanlı hükümetini temsil eden bu yapının sönük kaldığının düşünülmesi, yeni bir hükümet konağının inşasını zaruri hale getirmişti. Devletin yüceliğini hatırlatacak ve siyasi iktidarı müphem bir olgu olmaktan çıkararak inşa edilmiş bir gerçekliğe dönüştürecek sembolik bir güç merkezi olarak algılanması sebebiyle, hükümet konağının kentin "en şerefli noktasında" inşa edilmesi gerektiği düşünülmekteydi. Konağın ilk olarak Kudüs kalesinde inşa edilmesinin planlanması, kalenin dönemin modern yaşam kültürünün merkezi haline gelen Yafa Kapısının hemen bitişiğinde yer almasıyla doğrudan ilişkilidir. Keza kale içindeki arsanın hükümet konağı için elverişli olmadığının anlaşılması üzerine, hükümet konağının inşası için alternatif

---

<sup>17</sup> Yasemin Avcı, *Değişim Sürecinde Bir Osmanlı Kenti*, (Ankara: Phoenix Yayınları, 2004), 245; Roberto Mazza, *Jerusalem From the Ottomans to the British*, (New York: I.B. Tauris Publishers, 2009), 82; Adam, "The Shop at Bab al-Khalil", 35; Wallach, "Jerusalem's Lost Heart", 141; Ruth Kark, "The Traditional Middle Eastern City: The Cases of Jerusalem and Jaffa During the Nineteenth Century", *Zeitschrift des Deutschen Palastina-Vereins* (1953-), (B. 97, H. 1, 1981), 104.

<sup>18</sup> Abigail Jacobson, *From Empire to Empire: Jerusalem Between Ottoman and British Rule*, (New York: Syracuse University Press, 2011), 60.

<sup>19</sup> Diğer adıyla Hamursuz Bayramı: Mısır'da kölelikten kurtulan Yahudilerin göçünü anmak amacıyla Nisan ayının 15. gününde kutlanmaya başlanan ve genellikle bir hafta süren bayramdır.

<sup>20</sup> Tamari – Nassar (Ed.), *The Storyteller of Jerusalem*, 47, 58, 60.

olarak düşünölen Nikifurya bölgesi de 1892 yılında açılmış olan Kudüs-Yafa demiryolunun istasyon binasına oldukça yakın bulunmaktaydı. Yerel çekişmeler ve maddi olanaksızlıklar nedeniyle hükümet konağının inşasına yönelik girişimler sonuçsuz kalsa da<sup>21</sup> belediye binası 1896 yılında, Yafa Kapısının dışına, Yafa Caddesi ile Mamilla (Ma'man Allah) Caddesinin keşiştiği noktada bulunan Cemal Otelinin binasına taşındı ve İngiliz Manda rejiminin sonuna kadar bu binada kaldı<sup>22</sup>. Belediye, Yafa Caddesi ve Yafa Kapısına kadar olan bölge, geç Osmanlı döneminde politik bir merkez olarak da kullanıldı<sup>23</sup>. Bölge, Kudüs'te gece aydınlatılan ve belediye tarafından düzenli olarak yıkanp temizlenen ilk yerdi<sup>24</sup>. Belediyeye ait emlakten elde edilen (menafi-i belde menfaatlerine mahsus olan) gelirin de, Yafa Kapısı, Yafa Caddesi, belediye binası, millet bahçesiyle kentin en işlek noktası olan bu alana harcandığını ilave etmek gerekir. 1898 yılında Kudüs-Yafa Caddesi araba geçişine uygun olarak yeniden düzenlendi. 1898 yılında Yafa Kapısının dışındaki kamusal alanı genişletmek gereğini duyan belediye, Hüseyini ve Cavuni ailelerine ait arsaları istimlak etmiş, dış kısımdaki kale hendeğini doldurarak, Yafa Caddesini atlı arabaların geçişine uygun hale getirmişti. 1891 yılında Yafa Caddesi üzerinde belediye tarafından inşa edilmiş olan Millet Bahçesi'nde Osmanlı askeri bandosu haftada iki kez Cuma ve Pazar günleri dönemin ünlü marşlarını çalıyordu. Bu bölge, 1908 yılında Meşrutiyet'in ilanını takiben siyasi anlamlarla doldurulmuş gösterilerin de mekânı oldu. 1908 yılında II. Meşrutiyet'in ilanı burada kutlandı<sup>25</sup>.

**Plan 1: Yafa Meydanı ve Çevre Alan<sup>26</sup>**

---

<sup>21</sup> 1900'lerden itibaren kent siyasetinin önemli bir gündemi haline gelen yeni bir hükümet konağının inşasına yönelik girişimleri: merkez-taşra arasındaki bürokratik işleyiş, taşra yönetimi üzerindeki merkezietçi tahakküm, Kudüs mutasarrıflarının merkeze olan bağımlılıkları ve kent eşrafı ile yerel ve merkezi hükümet arasındaki çekişmeler bağlamında ele alan ayrıntılı bir çalışma için bkz. Yasemin Avcı, "Kudüs Hükümet Konağı: Osmanlı Modernleşmesinin Mimari Temsili (1854-1917)", *Filistin Araştırmaları Dergisi*, (No. 10/2021), 1-21.

<sup>22</sup> Tamari – Nassar (Ed.), *The Storyteller of Jerusalem*, 72, 90.

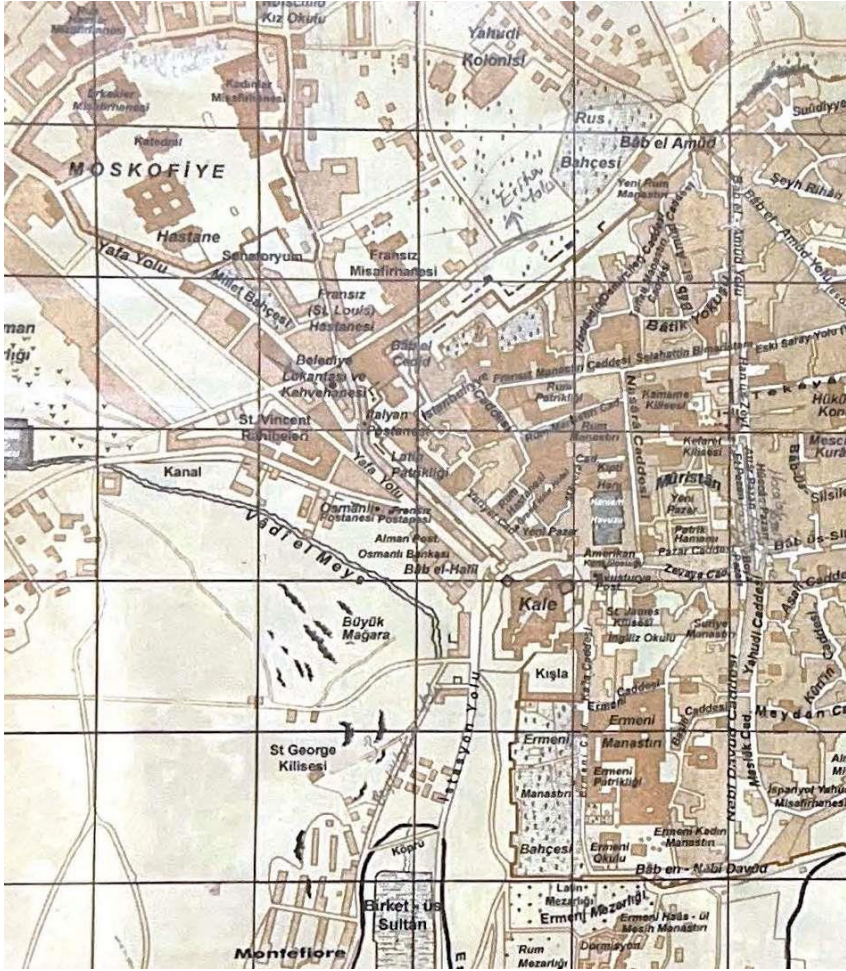
<sup>23</sup> Jacobson, *From Empire to Empire*, 5.

<sup>24</sup> Wallach, "Jerusalem's Lost Heart", 141.

<sup>25</sup> Avcı, *Değişim Sürecinde Bir Osmanlı Kenti*, 164, 165, 173, 183, 184, 246, 248, 252.

<sup>26</sup> Plan Türkçeleştirilmiştir. Orjinal plan için bkz. Karl Baedeker, *From Palestine and Syria: Handbook for Travellers*, (Leipzig: K. Baedeker, 1912), 21





Kentin ana ulaşım aksları Yafa Kapısında birleşiyor, demiryoluyla Kudüs'e ulaşanlar ya da karayolu ile Birüsseb, Halil, Beytullahim ve çevresinden gelenler, genellikle Yafa Kapısından sur içi bölgeye giriş yapıyorlardı. Yafa Kapısında gün batımından gece geç saatlere kadar durmaksızın devam eden yoğun bir hareketlilik söz konusuydu. Yafa Kapısı, Mea Şerim (Mea Shearim) ve Lifta gibi kuzey-batı mahallelerine, güneydeki Kudüs tren istasyonuna ve yeni yeni gelişmekte olan güney mahallelerine hizmet veren, sur içi kentten bu bölgelere geçişi sağlayan noktaydı<sup>27</sup>.

<sup>27</sup> Avcı, *Değişim Sürecinde Bir Osmanlı Kenti*, 246; Wallach, "Jerusalem's Lost Heart", 141.

Çoğunlukla deniz yoluyla Yafa'ya gelip özel bir kompartıman içinde trenle Kudüs'e ulaşan Avrupalı hükümdarlar, kraliyet ailelerine mensup olanlar ve dini misyonların temsilcileri, tren istasyonunda kentin ileri gelenleri ve ruhani liderleri tarafından resmi bir törenle karşılanırdı. Konuğun kim olduğuna bağlı olarak bu törene bazen mutasarrıf da iştirak ederdi. Bölgeye yeni atanan mutasarrıflar, konsoloslar ya da dini liderler için de tren istasyonunda standartlaşmış törenler yapılırdı. 1910 yılında Kudüs ile Beytüllahim arasında inşa edilmesi planlanan ancak gerçekleştirilemeyen tramvay hattının Yafa Kapısından geçmesi planlanmıştı. Kentte kurulması öngörülen tramvay hattının birinci hattı Yafa Kapısından Mea Şerim yoluyla belediye hastanesine, ikinci hat sur içi bölgeye, üçüncü hat ise Yafa Kapısından tren istasyonuna ulaşım sağlaması düşünülmüştü<sup>28</sup>. İlginçtir ki, 2011 yılında kullanıma açılan hafif raylı sistem, Osmanlı döneminde planlanan birinci hat ile aşağı yukarı aynı güzergahı takip etmektedir.

II. Abdülhamit'in tahta çıkışının yirmi beşinci yılı şerefine Yafa Kapısının yakınına bir sebil, kapının üzerine de saat kulesi inşa edildi<sup>29</sup>. Sultan II. Abdülhamid'e armağan olarak 1906 yılında yapılan saat kulesi, İmparatorluğun farklı yerlerine inşa edilen diğer saat kuleleri gibi padişaha sadakatin bir sembolü olarak düşünülmüştü. Üstündeki saat, kentteki en güvenilir saat olarak kabul ediliyor ve Kudüslüler saatlerini buna göre ayarlıyorlardı<sup>30</sup>. Yafa Kapısı duvarına saat kulesi yapılırken belediye, saat kulesinin dört bir yanına birer gaz lambası astırmıştı. Kudüslü Arap Ortodoks müzisyen Vasıf Cevheriye (1897-1973) anılarına, bu gaz lambalarının saat kulesini köylerden dahi görülebilen bir "deniz feneri"ne dönüştürdüğünü yazmıştır<sup>31</sup>. Ne var ki, hem sebil hem de saat kulesi, sırasıyla 1921 ve 1922'de İngiltere'nin Kudüs Valisi Sir Ronald Storrs tarafından yıkılarak ortadan kaldırılmıştır<sup>32</sup>.

---

<sup>28</sup> Yasemin Avcı, "Jerusalem and Jaffa in the Late Ottoman Period: The Concession-Hunting Struggle for Public Works Projects", *Late Ottoman Palestine: The Period of Young Turk Rule*, Ed. Yuval Ben-Bassat-Eyal Ginio, (London-New York: I.B Tauris, 2011, 91; Avcı, *Değişim Sürecinde Bir Osmanlı Kenti*, 219, 256, 257.

<sup>29</sup> Avcı, *Değişim Sürecinde Bir Osmanlı Kenti*, 223; Wallach, "Jerusalem's Lost Heart", 141; Jacobson, *From Empire to Empire*, 58, 59.

<sup>30</sup> Jacobson, *From Empire to Empire*, 58-60; Wallach, "Jerusalem's Lost Heart", 145, 148.

<sup>31</sup> Tamari – Nassar (Ed.), *The Storyteller of Jerusalem*, 39.

<sup>32</sup> Jacobson, *From Empire to Empire*, 60.

**Resim 3:** Yafa Meydanı (20. Yüzyıl Başları, bir kartpostal)



Yafa Kapısı ve çevresi “yeni kent merkezi” olarak Kudüs ve Osmanlı yetkilileri için şehrin modernliğini ve ilerlemesini yansıtan mekandı. Bu bölge, turistler, yerel sakinler, farklı etnik-dini gruplar arasındaki etkileşimi kolaylaştırarak müşterek bir kent kimliğinin oluşmasına katkı verdi<sup>33</sup>. Zira alışveriş yapanlar, postaneleri ve bankaları kullananlar, resmi işler için belediyeye gidenler, millet bahçesinde gezinti yapanlar, Osmanlı askeri bandosunu dinleyenler aynı bölgede bir araya gelmiş oluyorlardı. Keza bu alanda yurtsever gösterilere katılıp, moda ürünleri satın aldılar, dükkanlarda ve kahvehanelerde siyaset tartıştılar. Yeni kent merkezi, diğer İmparatorluk kentlerinde olduğu gibi, bayrak ve nişan gibi dönemin siyasi sembolleri, saat kuleleri, su çeşmeleri, kamu kurumları gibi mekânlar ile “modernliğin yeni kentsel dilini” mekan üzerinden yansıtıyordu<sup>34</sup>.

<sup>33</sup> Yair Wallach, “Jerusalem between Segregation and Integration: Reading Urban Space through the Eyes of Justice Gad Frumkin”, *Modernity, Minority, and the Public Sphere: Jews and Christians in the Middle East*, Ed. S.R. Goldstein-Sabbah-H.L. Murre-van den Berg, (Brill, 2016), 217.

<sup>34</sup> Wallach, “Jerusalem’s Lost Heart”, 145.

Osmanlı devrindeki Bab el-Halil mahallesinin bulunduğu bölgede günümüzde Yemin Moşe mahallesi yer almaktadır. Bab el-Halil mahallesinin adının ne zaman ortadan kalktığını; Bab el-Halil mahallesi ile Yemin Moşe mahallesinin sınırlarının birbir örtüşüp örtüşmediğini tespit etmek güçtür.

Nüfus defterlerindeki verilerin (söz gelimi sokak/cadde isim ve numaralarının) yetersiz ve düzensiz kaydedilmeleri dolayısıyla mahallede yer aldığı bilinen bazı sokak ve caddelerin haritada tespit edilmesi veya gösterilmesi mümkün değildir. Ayrıca kente ait eski haritalarda Bab el-Halil mahallesinin sınırlarını gösteren bir haritaya da tesadüf edilmemiştir.

Yemin Moşe mahallesinin nüvesini, Yahudilerin kutsal topraklara dönüşünü teşvik etmek isteyen İngiliz Yahudilerinden Sir Moses Montefiore'nin (1784-1885) attığı bilinmektedir. Montefiore<sup>35</sup> (Osmanlı belgelerinde Sir Mozes Montefiyori), 1855 yılında "hem-mezhebi olan Yahudileri ziraate teşvik etmek" maksadıyla Kudüs'e seyahat etmesine müsaade edilmesi; akabinde Kudüs'te "aceze ve fukara-yı millet" adına hastane yaptırmak için ruhsat talebiyle Osmanlı Sultanı Abdülmecid'e müracaat etti. Hastane inşa edeceği yerin "mevkice mahâzirden sâlim olması" ve inşa edeceği hastanenin idaresinin Osmanlı devletinin elinde bulunması koşuluyla 2 Temmuz 1855 tarihinde kendisine ruhsat verildi<sup>36</sup>. "Mevkice mahzursuz" görülen yerin tam olarak neresi olduğu belgelerde ifade edilmemekle birlikte, kendisinin inşa edeceği konutların Sion dağının karşısında Yafa Kapısının dışındaki bölgede yer alması sebebiyle Bab el-Halil mahallesinin bulunduğu yer olduğu açıktır. Çok geçmeden Montefiore'nin asıl amacının Yahudiler için bir koloni teşkil etmek olduğu anlaşıldı. 1857 yılında bazı hane ve arsalar satın alarak kendi adına kaydettirme talebinde bulunmaya ve emlak satın almaya ruhsatı olduğunu iddia etmeye başladı. Ancak talebi, kendisine verilen ruhsatın yalnızca hastane inşası için olduğu gerekçesiyle Osmanlı hükümetince "mugayir-i nizam" (kanuna aykırı) bulundu<sup>37</sup>. Montefiore'nin kolonizasyon faaliyetleri ve Yemin Moşe mahallesinin kuruluşu elbette ayrı bir çalışmanın konusudur. Bununla

<sup>35</sup> Ruth Kark-Michal Oren-Nordheim, *Jerusalem and Its Environs Quarters, Neighborhoods, Villages 1800-1948*, (Jerusalem: The Hebrew University Magnes Press, 2001), 298, 299.

<sup>36</sup> Cumhurbaşkanlığı Devlet Arşivleri (bundan sonra C.D.A. kısaltmasıyla), *HR.MKT.* 111/76, H. 18 Şevval 1271 / Miladi 4 Temmuz 1855; *İ.HR.* 121/6042, H. 15 Şevval 1271 / Miladi 1 Temmuz 1855.

<sup>37</sup> C.D.A., *HR.MKT.* 199/65, H. 6 Zi'l-hicce 1273 / M. 28 Temmuz 1857.

birlikte Montefiore'nin inşa ettiği Mishkenot Sha'ananim'in nüvesini oluşturduğu Yemin Moşe mahallesinin Bab el-Halil mahallesine yakınlığı, bölgenin popüler bir cazibe noktası olduğunu bir kez daha göstermektedir.

### 3. Nüfus Defterlerinde Bab el-Halil Mahallesi (1905-1917)<sup>38</sup>

1905-1917 tarihleri arasında Kudüs merkez ve kırsalında gerçekleştirilen Osmanlı nüfus sayımlarından 73 adedi Kudüs kent merkezine aittir. Bu defterlerden 8 adedinde (1, 6, 9, 14, 17, 29, 43 ve 56 numaralı defterler) Bab el-Halil mahallesine ait veriler bulunmaktadır. Mahallede yaşayan Latin, Rum Ortodoks, Rum Katolik, Protestan, Müslüman, Sefarad Yahudisi, Aşkenaz Yahudilerine ait müstakil yedi adet defterin yanı sıra; Müslüman, Rum Ortodoks, Rum Katolik ve Latinlere ait karma bir nüfus defteri dahi vardır (Tablo 3).

**Tablo 3:** Bab el-Halil Mahallesi Nüfus Defterleri Verileri (1905-1917)

Defter No	Tarih Aralığı (Hicri)	Tarih Aralığı (Miladi)	Cemaat	Hane Sayısı
1	1321-1333	1905-1917	Latin	11
6	1321-1333	1905-1917	Rum Ortodoks	21
9	1321-1333	1905-1917	Rum Katolik	1
14	1321-1333	1905-1917	Protestan	9
17	1321-1333	1905-1917	Müslüman, Rum Ortodoks, Rum Katolik, Latin	30
29	1321-1333	1905-1917	Müslüman	26
43	1321-1333	1905-1917	Yahudi (Sefarad)	131

<sup>38</sup> (a) 1905-1917 tarihleri arasına ait olmak üzere Kudüs'te gerçekleştirilmiş olan Osmanlı nüfus sayımları verileri (1, 6, 9, 14, 17, 29, 43, 56 numaralı defterler) Osmanlı Türkçesi'nden Latin harflerine aktarılarak Excel dosyasında tablo haline getirilmiştir.

(b) Excel dosyasına işlenen sekiz adet nüfus defterinden Bab el-Halil Mahallesi'ne ait veriler (286 Kayıt) örneklem olarak filtrelenmiştir.

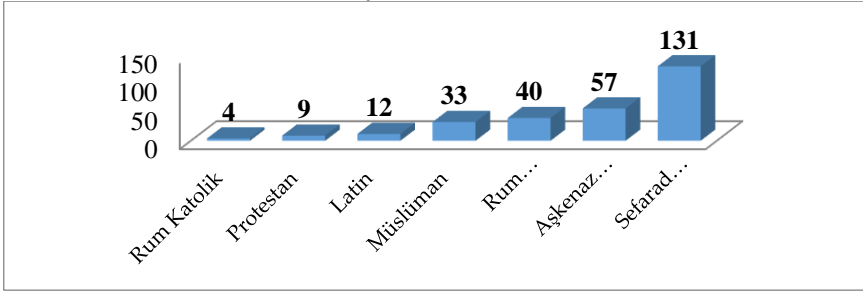
(c) Filtrelenen verilerden hareketle 1905-1917 tarihleri arasında mahallede bulunduğu tespit edilen 286 haneye ait bilgiler, hane reislerinin nitelikleri esas alınmak suretiyle *mensup oldukları milletleri, mezhepleri, doğum yerleri, medeni durumları ve meslekleri* bakımından ayrı bir Excel dosyasında tasnif edilmiştir.

(d) Tasnif edilen bilgilerden hareketle, değerlendirilmek üzere grafikler hazırlanmıştır.

56	1321-1333	1905-1917	Yahudi (Aşkenaz)	57
<b>Toplam Hane Sayısı</b>				<b>286</b>

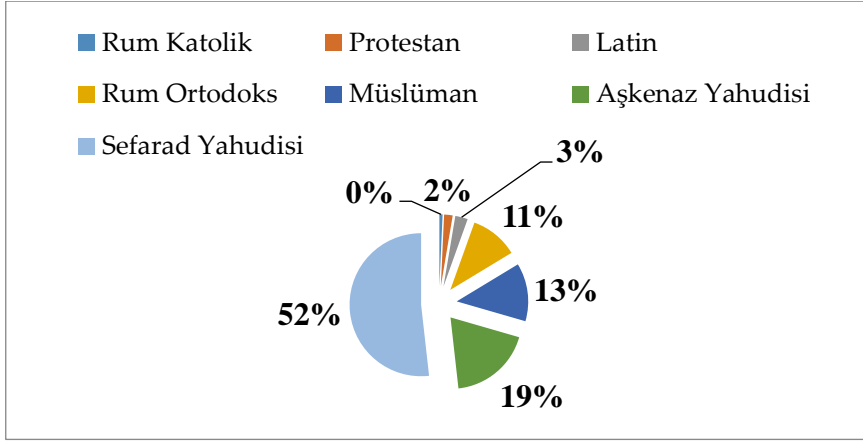
1905-1917 yılları arasına ait nüfus sayımlarında Bab el-Halil mahallesinde 286 hane yer almaktadır; hane reislerinin 276'sı erkek, yalnızca 10 tanesi kadındır. Kadın hane reislerinden beşi Rum Ortodoks, dördü Yahudi, biri Müslümandır. Ayşe Leman Hanım, Müslüman; Helena Hanım, Rum Ortodoks; Sare Hanım, Sefarad Yahudisi kadın hane reislerine örnek gösterilebilir<sup>39</sup>. Mahallede toplam 1659 kişi yaşamaktadır. Karma bir yapıya sahip olan Bab el-Halil Mahallesi hanelerinin büyük bir çoğunluğunda Sefarad Yahudileri ikamet etmektedir. 286 haneden 131'inde Sefarad Yahudileri, 57'sinde Aşkenaz Yahudileri, 40 hanede Rum Ortodokslar, 33 hanede Müslümanlar, 12 hanede Latinler, 9 hanede Protestanlar, 4 hanede ise Rum Katolikler yaşamaktadır. Mahalle nüfusunun yarısından fazlasını Yahudiler meydana getirmektedir (Grafik 1). Mahalle nüfusunun %52'sini Sefarad Yahudileri, %19'unu Aşkenaz Yahudileri, %13'ünü Müslümanlar, %11'ini Rum Ortodokslar, %3'ünü Latinler oluşturur. Rum Katolikler ise 12 kişi olup, mahalle nüfusunun %1'inden azdır (Grafik 2).

**Grafik 1:** 1905 Yılı Nüfus Verilerine Göre Bab el-Halil Mahallesi Hanelerinin Dini-Etnik Mensubiyetleri (286 Hane Reisi Bazında)



**Grafik 2:** 1905 Yılı Nüfus Verilerine Göre Bab el-Halil Mahallesi Sakinlerinin Nüfusu (1659 Kişi Bazında)

<sup>39</sup> İ.D.A , *Nüfus Defterleri*, Film No: 6, 17, 43, 56, H. 1321-1333 / M. 1905-1917.



Görüldüğü üzere, nüfus yoğunluğu bakımından Bab el-Halil Mahallesi'nin en kalabalık cemaati Sefarad Yahudileriydi. Mahallenin odak noktası durumundaki Yafa Kapısının kente gelen ticari emtianın giriş noktası olduğu ve ticaretin büyük ölçüde Sefarad Yahudileri tarafından kontrol edildiği göz önüne alınırsa Sefaradların mahallede nüfus yoğunluğunu oluşturmaları şaşırtıcı olmayacaktır. Sefarad Yahudileri uluslararası ticaret ve tekstil üretimi gibi alanlarda zamanın ileri teknolojisini kullanmak suretiyle asırlar boyunca Osmanlı ekonomisinde etkinlik gösterdiler. Nitekim Kudüs ve bölgesi için de aynı şey geçerlidir. Sefarad Yahudilerinin kaydedildiği 43 numaralı defterde görüldüğü üzere, Bab el-Halil mahallesinde ikamet eden Sefaradlar; bakkal, boyacı, tüccar, değirmenci, eskici, fırıncı, helvacı, ipekçi, kasap, hurdacı, kunduracı, makaracı, manifaturacı, sarraf, sebzeçi, tenekeçi, terzi, yumurtacı gibi muhtelif mesleklerle ekonomik yapıya katkıda bulunmaktaydı<sup>40</sup>. Sefarad Yahudileri, (1882 yılından itibaren daha çok Doğu Avrupa ve Rusya'dan bölgeye göç eden Aşkenazlardan farklı olarak) çok daha önce Kuzey Afrika, Balkanlar, Anadolu, İspanya ve Portekiz'den gelip, Kudüs'e yerleştikleri için mevcut cemaatler ile karışarak "yerel" bir Yahudi cemaati meydana getirmişlerdi. Bu sebeple genellikle Arapça biliyor, Müslüman ve Hıristiyan komşuları ile sosyal ilişkilerinin yanı sıra ortak ekonomik faaliyetlerde bulunuyorlardı<sup>41</sup>.

<sup>40</sup> İ.D.A , *Nüfus Registers*, Film No: 43, H. 1321-1333 / M. 1905-1917.

<sup>41</sup> Abigail Jacobson, "Sephardim, Ashkenazim and the 'Arab Question' in Pre-First World War Palestine: A Reading of Three Zionist Newspapers", *Middle Eastern Studies*, (Vol. 39, No. 2, Apr., 2003), 108, 113, 114; Michael M. Laskier, "The Sephardim and the Yishuv in Palestine: The Role

Hane sakinlerinin dini-etnik mensubiyetleri yanında, nüfus defterlerinden çıkarılabilen bir başka veri mesken numaralarıdır. Bununla birlikte mesken numaraları ne yazık ki nüfus defterlerine eksiksiz olarak yazılmamıştır. 286 haneli Bab el-Halil mahallesinde 237 hanenin mesken numarası bilinirken, 49 hanenin mesken numarası bilinmemektedir. 237 hanenin mesken numaralarına bakıldığında, Bab el-Halil mahallesinde Aşkenaz Yahudilerinin oturdukları binalar, 3 numaralı binadan 59 numaralı binaya kadar sıralanır. Bu husus Aşkenaz Yahudilerinin mahallede kendi cemaatleri içerisinde kümelenediklerini göstermektedir. Bununla birlikte Aşkenaz Yahudileri söz konusu 57 meskenin tamamında tek başlarına yaşamazlar. Örneğin 7 numaralı meskeni Latinler ve Rum Ortodokslar, 16 numaralı meskeni ise yalnızca Rum Ortodokslar ile paylaşırlar. Meskenlerden 22'sinde<sup>42</sup> Sefarad Yahudileri, 13'ünde<sup>43</sup> ise Müslümanlar ile komşudurlar. Bu tablodan hareketle, Aşkenaz Yahudilerinin en fazla Sefarad Yahudileri ile, ikinci olarak Müslümanlarla komşuluk ettikleri görülmektedir.

131 hane ile en fazla fiziki alanı işgal eden Sefarad Yahudilerinin, meskenlerinin Aşkenazlara benzer şekilde yan yana veya birbirine yakın oluşu dikkat çeker. Rum Ortodokslar, Rum Katolikler ve Latinler ile aralarında mesken paylaşımı yoktur. Aşkenaz Yahudileriyle 22 meskende komşu olmalarına karşın Müslümanlar ile sadece 22 ve 23 numaralı iki meskende müşterek yaşarlar. Burada dikkat çeken husus, zaman bakımından Kudüs'e Aşkenazlardan daha erken yüzyıllarda gelmiş, bu sebeple yerli Müslüman nüfus ile sosyo-ekonomik ve kültürel bakımdan daha erken tarihlerden itibaren ve daha çok kaynaşmış, Arapça'yı bilen, neredeyse "Kudüs'ün yerli Yahudileri" sayılabilecek olan Sefaradların Müslümanlar ile Aşkenaz Yahudilerinden daha az müşterek meskenlerde oturmalarıdır. Belki

---

of Avraham Albert Antebi: 1897-1916", *Shofar, Special Issue: Sephardi Jewry Before and After 1492: A contribution to the Quincentennial Anniversary of the expulsion of the Jews from Spain*, (Vol. 10, No. 3, Spring 1992), 113, 114; Yair Wallach, "Jerusalem between Segregation and Integration: Reading Urban Space through the Eyes of Justice Gad Frumkin", *Modernity, Minority, and the Public Sphere: Jews and Christians in the Middle East*, Ed. S.R. Goldstein-Sabbah-H.L. Murre-van den Berg, (Brill, 2016), 212; Sefarad ve Aşkenaz toplulukları arasındaki farklılıklar için ayrıca bkz. Stanford. J. Shaw, *Osmanlı İmparatorluğu'nda ve Türkiye Cumhuriyeti'nde Yahudiler*, Çev. Meriç Sobutay, (İstanbul: Kapı Yayınları, 2008), 70-75.

<sup>42</sup> 19, 22, 23, 25, 26, 28, 30, 32, 33, 34, 35, 39, 40, 42, 44, 45, 46, 47, 53, 55, 56, 58 numaralı meskenler

<sup>43</sup> 14, 21, 22, 23, 24, 43, 48, 49, 50, 51, 52, 54, 57 numaralı meskenler



de Aşkenazlar, kente daha geç tarihlerde yerleşmiş olmaları sebebiyle diğer cemaatlerin ikamet ettikleri mevcut meskenlere dağılmak zorunda kalmışlardır. Her ne kadar mahallelerin yerleşim tarihleri tam olarak bilinmese de Bab el-Halil mahallesinin, Yahudi nüfusun daha homojen olduğu “Raheliye”, “İsrailiye”, “Yahudiye” gibi sur dışı mahallelerine göre daha eski tarihli olduğu malumdur.

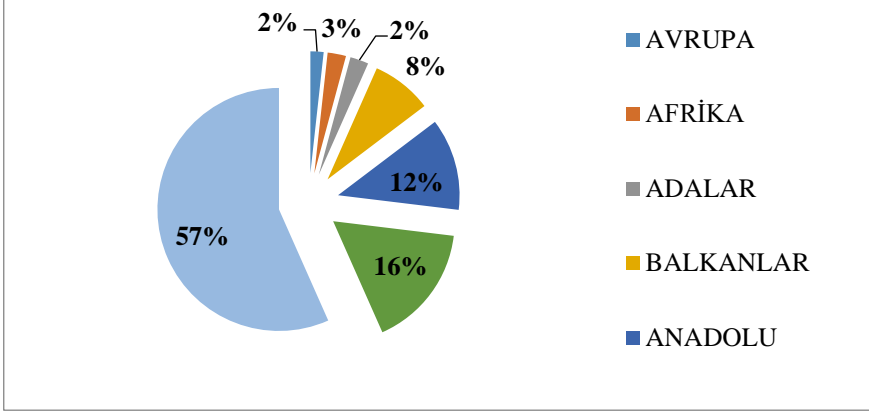
Bab el-Halil mahallesinde 18 meskende, 33 hanede ikamet eden Müslümanlar, Aşkenaz ve Sefarad Yahudilerine benzer şekilde birbirlerine bitişik (örneğin 21, 22, 23, 24 numaralı veya 48, 49, 50, 51, 52 numaralı meskenler gibi) veya birbirlerine yakın meskenlerde yaşarlar. Keza ifade edildiği üzere, yalnızca Sefarad ve Aşkenaz Yahudileri ile müşterek meskenleri paylaşmışlardır. Mahalledeki meskenlerde en dağınık durumdaki cemaat ise Rum Ortodokslardır. Yan yana meskenlerden, yalnızca 314 ve 315 numaralı binalarda otururlar; diğer oturdukları binaların numaraları birbirlerine yakın olmakla birlikte sıralı değildir. Ayrıca ikamet ettikleri meskenlerin neredeyse tamamını başka mezheplerle paylaşmadıkları dikkat çeker. İkamet ettikleri 13 meskenden yalnızca ikisini dindaşlarıyla, birini (314 numaralı meskeni) Rum Katoliklerle, bir diğerini (315 numaralı meskeni) Latinlerle paylaşırlar. Aşkenaz Yahudileriyle ise yalnızca iki meskende (7 ve 16 numaralı meskenler) komşudurlar. Dolayısıyla Rum Ortodoksların “mekansal” komşulukları, diğer cemaatlere nazaran çok daha az sayıdadır.

Bab el-Halil mahallesinde Latinlere ait toplam 12 hane on mesken içinde yer alır. Latinler, Rum Ortodoks (7 numaralı meskende) ve Rum Katolikler (315 numaralı meskende) ile yalnızca iki meskende birlikte yaşarlar. Bunun yanında Aşkenaz Yahudileri ile beş meskeni müşterek paylaşmaları dikkat çeker. Bu husus Latinlerin de tıpkı Aşkenaz Yahudileri gibi mahalleye daha geç yerleşmiş olduklarını düşündürür. Öte yandan Latinlerin ikamet ettikleri meskenlerin, Rum Ortodokslardan farklı olarak büyük ölçüde sıralı oldukları göze çarpar. Örneğin 6, 7, 8, 9 ve 10 numaralı meskenler Latinlere aittir. Bununla birlikte yaşadıkları diğer beş mesken, numaraları bakımından dağınıktır. Mahallede yalnızca dört hane ile en az nüfusa sahip olan Rum Katoliklerin ise 314 ve 316 numaralı meskenlerde ikamet ettikleri kayda geçmiştir. 314 numaralı meskende Rum Ortodokslar ve Latinler ile komşudurlar. 316 numaralı meskende ise tek başlarına yaşarlar.

Bab el-Halil mahallesinde hane reislerinin %57’si yani yarısından fazlası Bilad-ı Şam ve Musul’da doğmuştur. Öyle ki 286 hane reisinden 133’ü bizzat Kudüs doğumludur. Kalanları Nablus, Halilürrahman, Yafa, Hayfa, Nasıra gibi civar kentlerden; Beyrut, Halep, Lübnan, Şam, Musul gibi civar vilayetlerden gelmiştir. % 12’si Anadolu’dan; % 8’i Balkanlardan, %3’ü

Afrika'dan; % 2'si Avrupa'dan ve son olarak % 2'si Kıbrıs, Sisam, Rodos gibi adalardan gelmiştir (Grafik 3).

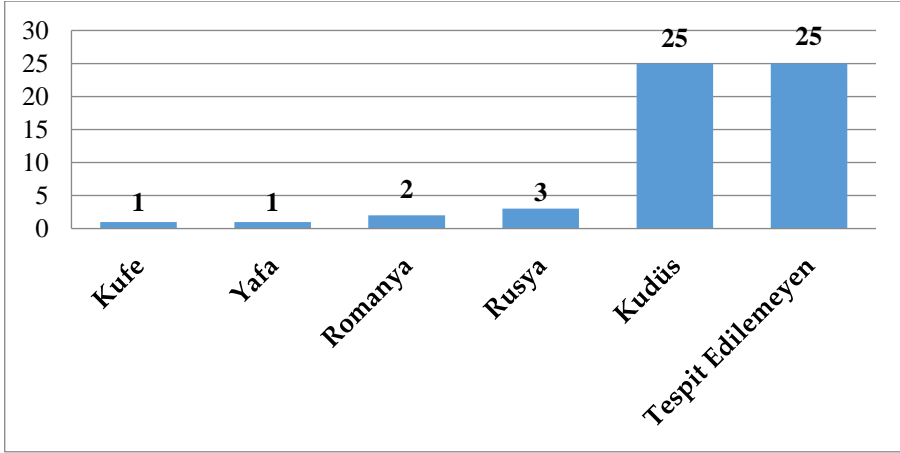
**Grafik 3:** 1905 Yılı Nüfus Verilerine Göre Bab el-Halil Mahallesi'nde Yaşayan 286 Hane Reisinin Doğdukları Bölgelere Göre Analizi



Bab el-Halil mahallesi, Yahudi nüfusunun fazla olduğu bir mahalle olmakla birlikte muhacir ağırlıklı bir mahalle portresi çizmez. 57 Aşkenaz hane reisinden 25'inin nerede doğdukları tespit edilememekle birlikte, tespit edilenlerden yalnızca üçü Rusya'dan, ikisi ise Romanya'dan gelmiştir (Grafik 4). Göçle gelen Yahudilerin yerel halk ile entegre olabilmek için Arapça öğrendikleri göze çarpar. Buna örnek olarak Zalmen Kohin isimli Aşkenaz Yahudisi gösterilebilir. Anadili Almanca olan Zalmen Kohin, Arapça bilmektedir. Arapça öğrenmesinde muhtemelen ticaretle iştigal etmesi etkili olmuştur<sup>44</sup>.

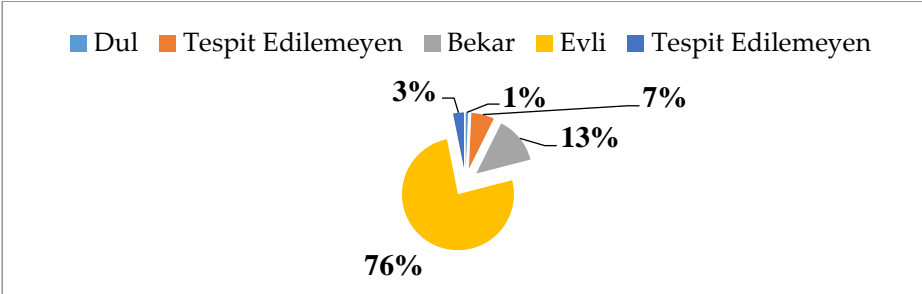
**Grafik 4:** 1905 Yılı Nüfus Verilerine Göre Bab el-Halil Mahallesi'nde Yaşayan Aşkenaz Yahudilerin Doğum Yerlerine Göre Analizi (57 Hane Reisi)

<sup>44</sup> İ.D.A , *Nüfus Registers*, Film No: 56, H. 1321-1333 / M. 1905-1917.



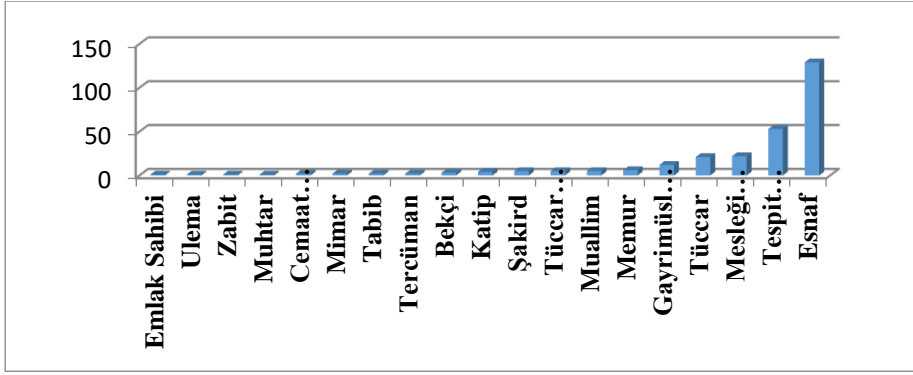
Mahallede evlilik yaygın olup geniş aileler fazladır. Hane reislerinin % 76'sı evli, % 13'ü bekar, % 1'i duldur. Bununla birlikte mahalle nüfusunun % 3'ünün medeni durumları -kayıtlarda belirtilmemesi nedeniyle bilinmemektedir (Grafik 5).

**Grafik 5:** 1905 Yılı Nüfus Verilerine Göre Bab el-Halil Mahallesi Sakinlerinin Medeni Durumları (286 Hane Reisi)

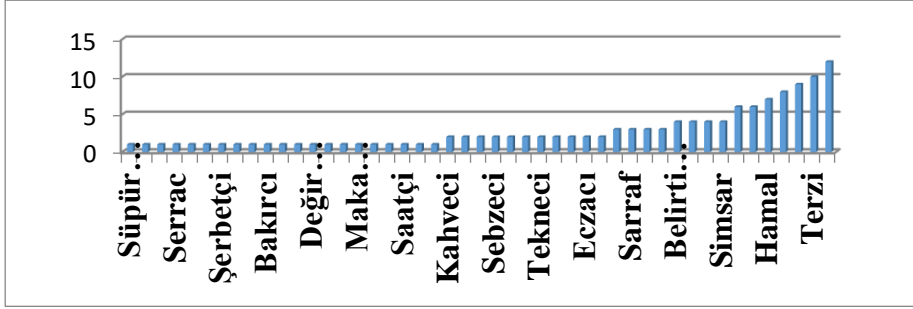


Mahallede Osmanlı devlet dairelerinde ve dini makamlarda çalışanlara, ticaretle meşgul olan ailelere, muallim ve tercümanlara, vasıflı zanaatkarlar ve işsizlere uzanan çok çeşitli bir sosyo-ekonomik yapı hakimdir. Mahalle sakinlerinin içerisinde esnafın çoğunluktadır (Grafik 6). Esnafın meslek dağılımı terzi, hamal, simsar, sarraf, eczacı, tekneçi, sebzeçi, kahveci, saatçi, makaracı, değirmenci, bakırcı, şerbetçi, serrac ve süpürgeciye varana kadar çeşitlilik arz eder (Grafik 7).

**Grafik 6:** 1905-1917 Nüfus Verilerine Göre Bab el-Halil Mahallesi Hane Reislerinin Meslekleri



**Grafik 7:** 1905-1917 Nüfus Verilerine Göre Bab el-Halil Mahallesi'nde Yaşayan 132 Esnafın Meslek Dağılımı



## Sonuç

Osmanlı hâkimiyetinin son yıllarında Kudüs kentindeki etnik-dinsel çeşitliliğin doğasını, toplumsal ilişkiler ağını ve kentsel yaşamı analiz etmek bakımından nüfus defterlerinin temel kaynaklar arasında olduğu açıktır. Osmanlı kentlerinde ayrışma veya bütünlüşmeyi koşullandıran dini, kültürel, ekonomik ve siyasi faktörleri değerlendirebilmek için, hiç şüphesiz öncelikle mahallelerin demografik yapısını anlamak gerekir. Hane dışında gerçekleşen toplumsal etkileşimleri öngörebilmek için insanların nerede yaşadığını ve komşularının kimler olduğunu tespit etmek önceliklidir. Sokak ve bina sakinlerinin tespit ederek ayrışma ve kümeleşme bölgeleri ortaya konulabilir. Nüfus defterlerindeki veriler, mikro düzeyde mahallelerin toplumsal yapısını anlamaya ve kentin toplumsal tarihini toplum-mekân etkileşimi zemininde yeniden inşa etmeye olanak tanıyacaktır. Özellikle Kudüs gibi toplumsal ayrışma iddialarının genellikle Osmanlı'nın son dönemine tarihlendirildiği bir kentte bu husus çok daha önem kazanır.

Çalışmada ele alınan Bab el-Halil Mahallesi, belediye binası, postaneler, oteller, dükkânlar, kahvehaneler, acenteleri barındıran idari ve ticari

bakımdan kentin en işlek bölgesindedir, bu sebeple karma ya da heterojen bir nüfusa sahip olması şaşırtıcı değildir. Mahallenin sosyal ve ekonomik imkânların merkezinde yer alması sebebiyle sakinlerinin büyük bir çoğunluğu esnaftır. Yafa Kapısı ve Yafa Caddesi yakınında sıralanan dükkânların varlığından da anlaşıldığı üzere, mahallenin “ekonomik” niteliği ön plana çıkmaktadır. Mahalle sakinlerinin büyük bir çoğunluğu evlidir; mahallede anne-baba-çocuktan oluşan çekirdek ailelerin aksine, amca-teyze-kız kardeş-erkek kardeş ve torunların beraberce yaşadığı “kalabalık” aile tipi yaygındır.

Nüfus verilerinden hareketle, Bab el-Halil mahallesinde Müslüman ve Hıristiyan mezheplerin müşterek meskenlerde yaşamadıkları; Hıristiyan dinine mensup cemaatlerin daha ziyade aynı meskenlerde yaşamayı tercih ettikleri; Müslümanlar ve Yahudilerin ise diğer mezheplere oranla hem daha fazla kümelandiklerini hem de “mekânsal” açıdan aynı veya bitişik binalarda daha çok komşuluk ettiklerini söylemek mümkündür. Dini ve etnik mensubiyetleri bakımından farklı cemaatlere mensup insanların aynı mahallede yaşadıklarını, aynı sokak ve caddeleri, meydan ve bahçeleri, çarşı/pazar ve devlet dairelerini paylaştıklarını da ifade etmek gerekir. Bu ise, ayrılmış bir kent toplumuna değil, birlikte yaşama kültürünün yaygın olduğu bir yapıya işaret eder.

## Kaynakça

### A. ARŞİV KAYNAKLARI

#### İsrail Devlet Arşivleri (İ.D.A) / Kudüs

Nüfus Defterleri (Nüfus Registers)

Film No. 1, H.1321-1333 / M. 1905-1917

Film No. 6, H.1321-1333 / M. 1905-1917

Film No. 9, H.1321-1333 / M. 1905-1917

Film No. 14, H.1321-1333 / M. 1905-1917

Film No. 17, H.1321-1333 / M. 1905-1917

Film No. 29, H.1321-1333 / M. 1905-1917

Film No. 43, H.1321-1333 / M. 1905-1917

Film No. 56, H.1321-1333 / M. 1905-1917

#### Cumhurbaşkanlığı Osmanlı Arşivi (C.D.A.) / İstanbul

İradeler

İrade Dâhiliye, 1357/26, H. 6 R 1316 / M. 24 Ağustos 1898.

İrade Hâriciye, 121/6042, H. 15 Şevval 1271 / Miladi 1 Temmuz 1855.

Nezaretlere Ait Belgeler

Hariciye Nezareti Mektubi Kalemî, 111/76, H. 18 Şevval 1271 / Miladi 4 Temmuz 1855;  
199/65, H. 6 Zi'l-hicce 1273 / M. 28 Temmuz 1857.

#### TBMM Kütüphanesi ve Arşivi / Ankara

Sicil-i Nüfûs Nizamnâmesi

H. 8 Şevvâl Sene [12]98 / M. 3 Eylül 1881

### B. BASILI KAYNAKLAR

Adam, Abu Sharar, "The Shop at Bab al-Khalil", *Jerusalem Quarterly*, S. 15, Kış 2002, 32-37.

Avcı, Yasemin, *Değişim Sürecinde Bir Osmanlı Kenti*, Ankara: Phoenix Yayınları 2004.

Avcı, Yasemin, "Osmanlı'nın Son Döneminde Kudüs ve Yafa: Bayındırlık İşleri Projelerinde İmtiyaz Koparma Mücadelesi", *Jön Türklerin Filistin'i*, Der. Yuval Ben-Bassat-Eyal Ginio, İstanbul: Koç Üniversitesi Yayınları, 2016, 77-94.

Avcı, Yasemin, "Kudüs Hükümet Konağı: Osmanlı Modernleşmesinin Mimari Temsili (1854-1917)", *Filistin Araştırmaları Dergisi*, (No. 10/2021), 1-21.

Baedeker, Karl, *From Palestine and Syria: Handbook for Travellers*, (Leipzig: K. Baedeker, 1912)

Barnai, Jacob, "On the History of the Jews in the Ottoman Empire", *Sephardi Jews in the Ottoman Empire Aspects of Material Culture*, Ed. Esther Juhasz, Jerusalem: The Israel Museum, 1990, 19-36.

Ben-Arieh, Yehoshua, "The Growth of Jerusalem in the Nineteenth Century", *Annals of the Association of American Geographers*, Vol. 65, No. 2 (Jun., 1975), 252-269.

Ben-Arieh, Yehoshua, "The Population of the Large Towns in Palestine during the First Eighty Years of the Nineteenth Century, According to Western Sources", *Studies on Palestine during the Ottoman Period*, Ed. Moshe Maoz, Jerusalem The Magnes Press, 1975.

- Campos, Michelle U., "Placing Jerusalemites in the History of Jerusalem: The Ottoman Census (sicil-i nüfus) as a Historical Source", *Ordinary Jerusalem 1840–1940 Opening New Archives, Revisiting a Global City*, Ed. Angelos Dalachanis-Vincent Lemire, Leiden-Boston: Brill, 2018, 15-28.
- Campos, Michelle U., "Mapping Urban "Mixing" and Intercommunal Relations in Late Ottoman Jerusalem: A Neighborhood Study", *Comparative Studies in Society and History*, 63 (1), 2021, 133-169.
- Erdoğan, Emine, *XVI. Yüzyılda Kudüs Merkez ve Nahiyesinde Nüfus ve Etnik Yapı*, Gazi Üniversitesi, Sosyal Bilimler Enstitüsü, Tarih Anabilim Dalı, Yüksek Lisans Tezi, Ankara 1998.
- Güneş, Mehmet, "Osmanlı Dönemi Nüfus Sayımları ve Bu Sayımları İçeren Kayıtların Tahlili", *Akademik Bakış*, C.8, S.15, Ankara 2014, 221-240.
- Halper, Jeff, "On the Way: The Transition of Jerusalem From a Ritual to Colonial City (1800-1917)", *Urban Anthropology*, Vol. 13, No. 1 (1984), 1-32.
- İhsan et-Tercüman, *Çekirge Yılı Kudüs 1915-1916*, İnceleme ve Notlar: Selim Tamari, Çev. Ali Benli, İstanbul: Klasik Yayınları, 2012.
- Jacobson, Abigail, *From Empire to Empire: Jerusalem Between Ottoman and British Rule*, Newyork: Syracuse University Press, 2011.
- Jacobson, Abigail, "Sephardim, Ashkenazim and the 'Arab Question' in Pre-First World War Palestine: A Reading of Three Zionist Newspapers", *Middle Eastern Studies*, Vol. 39, No. 2 (Apr., 2003), 105-130.
- Kark, Ruth, "The Traditional Middle Eastern City: The Cases of Jerusalem and Jaffa During the Nineteenth Century", *Zeitschrift des Deutschen Palastina-Vereins (1953-)*, B. 97, H. 1 (1981), 93-108.
- Kark, Ruth- Oren-Nordheim, Michal, *Jerusalem and Its Environs Quarters, Neighborhoods, Villages 1800-1948*, Jerusalem: The Hebrew University Magnes Press, 2001.
- Karpat, Kemal H., *Osmanlı Nüfusu 1830-1914*, Çev. Bahar Tırnakçı, İstanbul: Timaş Yayınları, 1. Baskı, 2010.
- Laskier, Michael M., "The Sephardim and the Yishuvin Palestine: The Role of Avraham Albert Antebi: 1897-1916", *Shofar, Special Issue: Sephardi Jewry Before and After 1492: A contribution to the Quincentennial Anniversary of the expulsion of the Jews from Spain*, Vol. 10, No. 3, Spring 1992, 113-126.
- Lemire, Vincent, "Water in Jerusalem at the End of the Ottoman Period (1850-1920) Technical and Political Networks", *Bulletin du Centre de recherche français à Jérusalem*, (7) 2000, 129-143.
- Mazza, Roberto, *Jerusalem From the Ottomans to the British*, New York: I.B. Tauris Publishers, 2009.
- McCarthy, Justin, *The Population of Palestine: Population History and Statistics of the Late Ottoman Period and the Mandate*, New York: Columbia University Press, 1990.
- Schmelz, U. O., "Population Characteristics of Jerusalem and Hebron Regions According to Ottoman Census of 1905," *Ottoman Palestine, 1800–1914: Studies in Economic and Social History*, Ed. Gad Gilbar, Leiden: Brill, 1990, 15-68.
- Schmelz, U. O., "The Population of Jerusalem's Urban Neighborhoods According to the Ottoman Census of 1905," *Aspects of Ottoman History: Papers from CIEPO IX*, Ed. Amy Singer - Amnon Cohen, Jerusalem: Magnes Press, 1991, 93-113.

- Shaw, Stanford. J., *Osmanlı İmparatorluğu'nda ve Türkiye Cumhuriyeti'nde Yahudiler*, Çev. Meriç Sobutay, İstanbul: Kapı Yayınları, 2008.
- Tamari, Selim – Nassar, Issam (Ed.), *The Storyteller of Jerusalem, The Life and Times of Wasif Jawhariyyeh, 1904-1948*, Institute for Palestine Studies, Massachusetts: Olive Branch Press, 2014.
- Wallach, Yair, "Jerusalem between Segregation and Integration: Reading Urban Space through the Eyes of Justice Gad Frumkin", *Modernity, Minority, and the Public Sphere: Jews and Christians in the Middle East*, Ed. S.R. Goldstein-Sabbah-H.L. Murre-van den Berg, Brill, 2016, 205-236.
- Wallach, Yair, "Jerusalem's Lost Heart The Rise and Fall of the Late Ottoman City Centre", *Urban Neighbourhood Formations Boundaries, Narrations and Intimacies*, Ed. Hilal Alkan-Nazan Maksudyan, New York: Routledge, 2020, 138-158.