

MAKALE | ARTICLE

Başlık | Title:

Kudüs Millet Bahçesi: Kutsal Şehirde Modernite ve Kentsel Mekân (1870-1917)
| Jerusalem Municipal Garden: Urban Space and Modernity in the Holy City (1870-1917)
DOI: <https://doi.org/10.34230/fiad.1381111>

Yazar | Author, ORCID, Google Scholar ID:

Yasemin AVCI, 0000-0002-7939-0376, MdC6AskAAAAJ
Mihriban UÇAR, 0000-0002-5864-3004

Kaynakça | Reference:

Avcı, Yasemin, Mihriban Uçar. "Kudüs Millet Bahçesi: Kutsal Şehirde Modernite ve Kentsel Mekân (1870-1917)." *Filistin Araştırmaları Dergisi*, no. 14 (2023): 1-42.
| Avcı, Yasemin, . "Kudus Millet Bahçesi: Kutsal Şehirde Modernite ve Kentsel Mekan (1870-1917)" [Urban Space and Modernity in the Holy City (1870-1917)]. *Filistin Arastirmalari Dergisi*, no. 14 (2023): 1-42.

Makale Türü | Article Type: Araştırma Makalesi | Research Article

Gönderilme Tarihi | Submission Date: 26.11.2023

Kabul Tarihi | Acceptance Date: 31.12.2023

DİZİNLER & VERİTABANLARI | INDEXES & DATABASES



Tüm | All
dizin.filistin.org



Alıntı-GayriTicari-Türetilemez 4.0
Uluslararası (CC BY-NC-ND 4.0)

Bu eser Creative Alıntı-GayriTicari-Türetilemez 4.0 Uluslararası (CC BY-NC-ND 4.0) ile lisanslanmıştır.



Attribution-NonCommercial-
NoDerivatives 4.0 International
(CC BY-NC-ND 4.0)

This work is licensed under a Creative Commons Attribution-NonCommercial-NoDerivatives 4.0 International (CC BY-NC-ND 4.0).

Yasemin AVCI *
Mihriban UÇAR **

KUDÜS MİLLET BAHÇESİ: KUTSAL ŞEHİRDE MODERNİTE VE KENTSEL MEKÂN (1870-1917)¹

Öz : Günümüzde sık sık duymakta olduğumuz “millet bahçesi” kavramı, ilk kez 19. yüzyılın ikinci yarısında kullanılmaya başlanmıştır. Osmanlı kentlerinde “millet bahçesi,” “memleket bahçesi” ya da “belediye bahçesi” gibi adlarla anılan bu parklar, daha önce örneği görülmemiş yeni bir kamusal mekân türüdür. Önceden hazırlanmış planlar doğrultusunda Avrupalı tarzda oluşturulan parklar, Tanzimat modernitesini sembolize etmenin yanı sıra, kent mekânına yapılan idari müdahaleleri anlamada da önemli bir role sahiptir. 1860’lı yıllara tarihlenen Taksim Bahçesi ve Tepebaşı Bahçesi, İstanbul’daki ilk örneklerdir. Tanzimat şehirciliğinin pek çok alanında olduğu gibi, İstanbul taşra kentleri için model oluşturmuş, kısa bir süre sonra diğer kentlerde de benzer alanlar ortaya çıkmıştır. Bunlardan biri olan Kudüs Millet Bahçesi, belediye tarafından 1891 yılında kentin yeni merkezi olarak sivrilen Yafa Kapısı’nın hemen ilerisine inşa edilmiştir. Kudüs Millet Bahçesi sadece kent halkının açık havadan yararlanabileceği bir yer değil, tiyatro gösterilerinin yapıldığı, içindeki kahvehanede buluşmaların gerçekleştiği önemli bir cazibe noktası, Avrupalı yeni yaşam pratiklerinin deneyimlendiği mekandır. Osmanlı askeri bandosu, burada haftada iki kez dönemin ünlü marşlarının çalındığı, farklı cemaatleri bir araya getiren gösteriler düzenlemiştir. Özellikle II. Meşrutiyet yıllarında Kudüs Millet Bahçesi, siyasi gösterilerin de mekânı haline gelmiştir.

Bu çalışmada, 19. yüzyıl sonlarına doğru kent alanında yeni bir kamusal mekân olarak ortaya çıkan “millet bahçesi”, Kudüs’teki örnek üzerinden incelenecektir. Millet Bahçesinin yapım süreci, kentin gündelik hayatındaki yeri, çevresindeki bölge ile mekânsal ilişkisi değerlendirildikten sonra, devlet-toplum karşılaşmasının mekânı olarak politik gündemin buraya nasıl yansdığı tartışılacaktır. İngiliz ve Osmanlı arşivleri, döneme ait fotoğraf ve kent planları çalışmanın temel kaynaklarıdır.

* Prof. Dr., Tarih Bölümü, İnsan ve Toplum Bilimleri Fakültesi, Pamukkale Üniversitesi, ORCID No: 0000-0002-7939-0376, Google Scholar ID: MdC6AskAAAAJ

** Doktora Öğrencisi (YÖK 100/2000), Tarih ABD, Sosyal Bilimler Enstitüsü, Pamukkale Üniversitesi, ORCID No: 0000-0002-5864-3004

¹ Bu çalışma, Prof. Dr. Yasemin Avcı’nın yürütücülüğünü yaptığı “Kudüs’te İmparatorluk Politikaları: Kamusal Mekân ve Toplumsal Kimlik (1871-1948)” başlıklı TÜBİTAK 1001 projesinin çıktılarından biridir. Verilen Destek için TÜBİTAK’a teşekkür ederiz.

Anahtar Kelimeler: Kudüs Millet Bahçesi, Yafa Kapısı, Tanzimat, Osmanlı Şehirciliği, Kamusal Mekân.

JERUSALEM MUNICIPAL GARDEN: URBAN SPACE AND MODERNITY IN THE HOLY CITY (1870-1917)

Abstract: The concept of "public garden", which we often hear today, has been firstly used in the second half of the 19th century. These parks, which were called "national garden," "urban garden" or "municipal garden", were a new type of public space that had never been seen before in the Ottoman cities. Parks constructed in European style in accordance with pre-prepared plans not only symbolize Tanzimat modernity, but also were significant in examining the Ottoman administrative interventions in urban space. Taksim Garden and Tepebaşı Garden, constructed in 1860s, were the first models of this urban space produced in Istanbul. As it is true of many other urban planning practices of Tanzimat era, Istanbul served as a model for provincial cities, and soon similar places created in other cities. One of these, the municipal garden of Jerusalem, was constructed very close to the Jaffa Gate in 1891, the flourishing urban center since 1860s. It was not only a recreational place where urban inhabitants visited daily to benefit from the open-air, but also it was a place of attraction where theater performances were held, meetings took place in the coffee house inside, and where European daily life practices were experienced by the Jerusalemites. Twice a week, the military band played the Ottoman anthems there thus bringing together people from the various communities in the city. Especially after the Second Constitution Especially during the Second Constitutional Era, the municipal garden also became the venue for political demonstrations.

In this paper, the " Jerusalem Municipal Garden" will be examined as a case study of how a new public space appeared in the Ottoman cities in the late 19th century. Following the analysis of its construction process, its place in the daily life of the urban inhabitants, and its spatial relationship with the surrounding region, and how the political agenda was reflected there as a place in which state-society encounters took place, is to be discussed. The main sources of the study are the Ottoman and British archival documents, the photographs and urban plans of the subjected period as well.

Keywords Jerusalem Municipal Garden, Jaffa Gate, Ottoman Urbanism, the Period of New Order, Public Space.

Giriş

Tarihin her döneminde kent mekânları ve bunlara ilişkin gelişmeler siyasi ortamla doğrudan bağlantılı olarak ele alınmalı, özellikle yönetici erkin mekân üzerindeki etkisi önemli bir koşul olarak düşünülmalıdır. Bunun sebebi, kentsel mekânın siyasi iktidarın meşruiyet zemini, iktidar ideolojilerinin ve yönetim stratejilerinin somut göstergesi olması ve daima temsili nitelikler taşımasıdır. Daha açık bir anlatımla, devletin idari ve hukuki niteliği, yönetsel stratejileri, siyasi otoritenin halka yaklaşımı, halkın siyasi erki algılayış biçimi, siyasi meşruiyetin yapısal araçları ve devlet ile toplum ilişkisini ortaya koyabilecek pek çok iktidar mekânizması kentsel mekân üzerinden izlenebilir. Osmanlı kentlerinde saltanatın gaza ideolojisini cisimleştiren Selatin camilerini, kentlerin gelişimini ve imarını yönlendiren külliyesi, bedesten odaklı çarşının organizasyonunu, çıkmaz sokakları, mahalle birimini ve daha pek çok yapısal kent ögesini herhalde Osmanlı iktidarının niteliklerinden ayrı düşünmek mümkün değildir.

Ünlü sosyolog ve filozof H. Lefebvre'nin belirttiği üzere, "mekân bir üstyapının koşulu ve sonucudur: Devlet ve onu oluşturan kurumların her biri, bir mekân varsayar ve bunu kendi ihtiyaçlarına göre düzenler. Dolayısıyla, mekân, kurumların ve bu kurumların tepesinde bulunan devletin önsel 'koşulu'ndan başka bir şey değildir". Bunun yanında, kentsel mekân aynı zamanda büyük bir toplumsal laboratuvardır, sadece "tasarlanan" değil, aynı zamanda "yaşanan"dır, dolayısıyla yalnızca iktidarı değil, orada meskûn olanları da yansıtır². Kentler, toplumun kendine has ürünleri olduğundan, toplumsal yapının nitelik ve bileşenleri de yine aynı mekânlar üzerinde açığa çıkar. Kentsel mekânın siyasi ve toplumsal olanla ilişkisi, karşılıklı ve birbirinden ayrılmazdır; öyle ki mekânın anlamı tarihsel, politik ve toplumsal olarak inşa edilir, keza politik ve toplumsal anlam da mekânsal olarak kurulur. Siyasi iktidarlar kendi sürekliliklerini sağlamak için geliştirdikleri strateji ve politikaları daima mekâna yansıtır, böylece mekân tekrar tekrar "yeniden üretilir"³. Özellikle siyaseti, idareyi ve toplumsal olanı kapsayan değişim ve dönüşüm süreçlerinde; siyasi iktidar, toplum ve kentsel mekân arasındaki karşılıklı ilişki ve etkileşim çok daha çarpıcı bir biçimde

² Mekân-iktidar-toplum ilişkisi hakkında teorik yaklaşım için bkz. Henri Lefebvre, *Mekânın Üretimi*, Çev. Işık Ergüden, (İstanbul: Sel Yayıncılık, 2014), 110.

³ Lefebvre, *age.*, 75-78.

görünür hale gelmekte, bu suretle çok daha derinlikli analizlere imkân tanımaktadır. Osmanlı kentleri söz konusu olduğunda, idari ve hukuki reformlar silsilesi ile kendini gösteren, siyasi iktidarın yönetim stratejilerinin yeniden biçimlendiği Tanzimat dönemi hiç şüphesiz bu süreçlerden biridir.

Osmanlı tarihinde kritik bir eşik olarak kabul edilen Tanzimat Fermanı ve onu takip eden reformların temel hedefi, devleti yeni örgütsel araçlarla yeniden merkezileştirmektir. Bu dönemde devlet, hukuk, vergi sistemi, eğitim gibi pek çok alanda başlattığı yeni uygulamalarla, en ücra bölgeleri dahi ulaşılabılır ve denetlenebilir hale getirmek istemiş, daha önemlisi toplumu yönlendirmeye çalışmıştır. Çeşitli bağlamlarda bu süreci inceleyen pek çok tarihçi, söz konusu gelişmeleri “modern devletin oluşumu” olarak değerlendirir⁴. Hiç şüphesiz 19. yüzyılın modern devleti, kurumsal bir ağla bütün toplumu kuşatan, toplumsal yaşamın en ücra köşelerine kadar uzanması istenen bir yapıdır. Toplumunu biçimlendirmek ve siyasi iktidarı toplumsal alanda hâkim kılmak için farklı türde pek çok vasıtaya başvurulmuştur. Bu vasıtalar arasında dil, eğitim, bürokrasi, ulaşım, iletişim alanlarında çeşitlilik gösteren yeni kontrol ve yönlendirme araçları olduğu gibi, kentsel alanı düzenlemek için atılan adımlar da aynı bağlam içinde değerlendirilmelidir.⁵

Tanzimat dönemi boyunca, merkezi devleti etkin kılmak ve topluma müdahale alanını genişletmek için harcanan çabalar, Avrupa ülkelerinin siyasi ve ekonomik nüfuzunun güçlendiği, Avrupa kültürü ile temasın arttığı bir süreç içinde ortaya çıkmıştır. Tanzimatçı devlet adamları için reformların nihai hedefi devletin devamını sağlamaktır. Bunun için, Batı üstünlüğüne karşı onun kazanımlarını kullanarak mücadele edilmeli, devleti ve oradan hareketle toplumu değiştirmek için Batı'nın tekniğinden yararlanılmalıdır. Bu hedefin kent alanındaki izdüşümü ise Batılı anlamda bir kent yaratma

⁴ Ayrıntılı bilgi için bkz. Cengiz Kırılı, *Sultan ve Kamuoyu: Osmanlı Modernleşme Sürecinde "Havadis Journalleri"*, (İstanbul: Türkiye İş Bankası Kültür Yayınları, 2001); Nadir Özbek, "Osmanlı'dan Günümüze Türkiye'de Sosyal Devlet," *Toplum ve Bilim*, (No. 92, 2002), 7-33; Gökşun Akyürek, *Bilgiyi Yeniden İnşa Etmek: Tanzimat Döneminde Mimarlık, Bilgi ve İktidar*, (İstanbul: Tarih Vakfı Yurt Yayınları, 2011).

⁵ II. Abdülhamit döneminde toplumsal kontrol ve biçimleme araçlarının nasıl kullanıldığını anlatan bir çalışma için bkz. Yusuf Tekin, *Osmanlı Devleti'nin Son Döneminde Modern Ulus Devlete Yönelik Girişimler*, (Yayınlanmamış Doktora Tezi, Sivas: Cumhuriyet Üniversitesi, Sosyal Bilimler Enstitüsü, 2002).

isteğidir⁶. Öte yandan Tanzimatçı devlet adamlarının ilgisini kent alanına çeviren yegâne mesele, işlerlik ve estetik açıdan Batı kentlerine benzeyen, onu model alan kentler oluşturmak değildir. Kent alanına müdahale, Tanzimat reformlarını biçimlendiren temel devlet felsefesinin bir uzantısı olarak da görülmelidir. Tanzimat her şeyden önce genel bir “düzen verme” çabasıdır. Gerçekten de hüküm sürdüğü topraklarda yeniden güç kazanmak isteyen Osmanlı iktidarı, ya da merkezi hükümet, kentin her açıdan düzenlenmesine artık daha çok ilgi göstermekte ve dolayısıyla daha fazla müdahale etmektedir. Tanzimat döneminin kritik meselelerinden biri olan Osmanlı imaj problemi, kent mekânının düzenlenmesinde de önem arz etmiştir. Osmanlı devletinin düvel-i muazzamanın bir üyesi olduğuna ilişkin iddiasının güçlenmesi için temiz, bakımlı ve düzenli kentlere ihtiyacı olduğu açıktır. Bu doğrultuda kentsel alan sembolik bir mana kazanmış, adeta devletin bir “prestij mücadelesi alanı” olarak görülmeye başlanmıştır. Osmanlı iktidarının kendini Batılı araçlarla sunması gerektiği, sadece gizliden kabul edilmiş bir anlayış değildir. Avrupalıların ne diyeceği kaygısı, özellikle kentsel alanların düzenlenmesi ve Osmanlı devletinin şanına yakışır mimarî yapılarla donatılması hususunda belirleyici bir etki yaratmıştır⁷.

Bu çalışmada; 19. yüzyıl sonlarında Osmanlı kentlerinde tümüyle yeni bir mekân türü olarak kabul edilmesi gereken millet bahçeleri, Kudüs millet bahçesi örneğinde ele alınmaktadır. Çalışmada, millet bahçeleri batılı anlamda kentsel mekânlar üretme arzusunun, mekâna nizam verme kaygısının, hatta toplumsal yaşamı yönlendirme ve toplumla daha yakın ilişki kurma isteğinin bir sonucu olarak kabul edilmekte, millet bahçesi düzenlemeleri bir tür “yönetim stratejisi” olarak ele alınmaktadır. Diğer taraftan, elinizdeki çalışma millet bahçelerinin Avrupa kökenli modernitenin kentsel yaşamda nasıl deneyimlendiği hususunda bir gözlem mekânı olabileceği düşüncesinden de hareket etmektedir. Bu bağlamda ilk olarak Tanzimat öncesinde kent halkının açık hava kültüründe önemli yeri tutan mesirelerden bahsedilmiş, İstanbul’da ilk örnekleri görülen millet bahçelerinin bu kültüre getirdiği değişiklikler ile iki ayrı mekân arasındaki

⁶ Stephanos Yerasimos, “Tanzimat’ın Kent Reformları Üzerine,” Ed. P. Dumont-F. Georgeon, Çev. A. Berktaş, *Modernleşme Sürecinde Osmanlı Kentleri*, (İstanbul: Tarih Vakfı Yurt Yayınları, 1996), 2.

⁷ Bkz. Yasemin Avcı, *Osmanlı Hükümet Konakları: Tanzimat Döneminde Kent Mekânında Devletin Erki ve Temsili*, (İstanbul: Tarih Vakfı Yurt Yayınları, 2017), 26.

farklılıklar değerlendirilmiştir. Bu suretle İstanbul'daki model alanların taşradaki izdüşümlerini değerlendirmek için bir arka plan oluşturulmuştur. Çalışmanın örnek alan olarak ele aldığı Kudüs Millet Bahçesi konu edilirken ise, bu yeni kent mekânının oluşum ve planlama süreci açıklanmış, ayrıca çevre alanla ilişkisi, kullanım biçimi, kentlinin gündelik hayatındaki yeri ve devlet-toplum karşılaşmasının mekânı olarak politik gündemin buraya nasıl yansıdığı tartışılmıştır.

1. Taşranın Prototipi: İstanbul Millet Bahçeleri

Osmanlı kentlerinde ev dışı yaşamın belli başlı toplanma mekânları; cami ve külliye avluları, çarşı ve pazarlar ile kahvehane, bozahane gibi eğlence yerleriydi. Özellikle cami avluları, iletişim olanaklarının kısıtlı olduğu 19. yüzyıl öncesinde, ibadet, toplanma ve karşılaşma mekânı olarak kullanılması dışında, devletin kararlarının, emir ve yasaklarının halka duyurulduğu, mahalleli arasında dayanışma, bayramlaşma gibi etkinliklerin gerçekleştiği, hatta talep, şikâyet veya tepkilerin dışa vurulduğu çok işlevli merkezlerdi. Camilerin bilhassa Cuma kılınır olanların, tıpkı çarşı ve kale gibi merkezi bir konumları, bu işlevlerin yerine getirilmesini sağlayarak, devletin Müslüman halkın duygu ve düşünce iklimine etki etmesini kolaylaştırıyordu. Nitekim, uzun yıllar Arapça irat edilen hutbelerin, 19. yüzyılın ikinci yarısından itibaren Arapçanın yanı sıra Türkçe, Farsça Arnavutça, hatta Boşnakça gibi dillerde okunmaya başlanması, camilerin siyasi ve idari işlevlerini güçlendiren bir etki yaratma maksadına yönelikti⁸. Hiç şüphesiz padişahın isminin her Cuma hutbesinde "halife-sultan" olarak anılması, ayrıca İstanbul'daki bazı camilerde yapılan, güçlü bir Müslüman hükümdar olarak padişahı görünür kılan Cuma selamlıkları bu ibadethanelere siyasi meşruiyet için de önemli bir işlev yükliyordu⁹.

Kent halkının açık havada bir araya gelmesi söz konusu olduğunda ise, hiç şüphesiz ilk akla gelen yerler mesire alanlarıydı. Yerleşim alanının içinde veya yakın çevresindeki ağaçlık, çayırılık, su kenarı gibi uygun yerler mesire, ya da dönemin kelimeleriyle *tenezzüh* (gezinti) ve *teferrüc* (ferahlama) alanları olarak değerlendirilirdi. Mesire yerleri, piknik, avcılık, at yarışı, güreş, gibi

⁸ Güler Yarcı, "Osmanlıda Hutbe", *Hutbe Kitabı*, Ed. Emine Gürsoy Naskali, (İstanbul: Kitabevi, 2017), 5.

⁹ Suraiya Faroqhi, *Yeni Bir Hükümdar Aynası: Osmanlı Padişahlarının Kamusal İmgesi ve Bu İmgenin Algılanması*, Çev. Gül Çağalı Güven, (İstanbul: Alfa Yayınları, 2011), 16.

aktiviteler için de kullanılırdı. Padişah başta olmak üzere, üst düzey devlet görevlilerinin sadece eğlence için değil, aynı zamanda idari, siyasi ve diplomatik toplantılar için de mesire yerlerine gittiği bilinmektedir.¹⁰ Mesire yerlerinin 1860'lı yıllardan itibaren kentlinin gündelik yaşamına giren millet bahçelerinden en önemli farkı çok daha geniş alanları kapsamasıdır. Bir diğer önemli husus, mesirelerin kent topografyasının doğal alanları olmalarına karşın, millet bahçelerinin batılı formlara göre "tasarlanmış" kent alanları olarak ortaya çıkmasıdır¹¹. Mesire alanlarının genişliği, çeşitli toplumsal tabakalara kendi içlerinde kümelenme, etnik, dini ya da sosyal niteliğe göre ayrışma imkânı tanımış olmalıdır. Bu sebeple, mesirelerin toplumun her tabakası tarafından kullanıldığına bilinmesine rağmen, çeşitli kesimlerin ne derece yakın bir ilişki kurduğunu ve aralarındaki etkileşimin boyutlarını saptamak güçtür. Oldukça geniş bir alanı kapsayan mesirelerin tümüyle kontrolsüz bırakılmadığını da belirtmek gerekir. Nitekim mesire alanlarında uyulması gereken kurallara dair Osmanlı arşivinde pek çok vesika mevcuttur. Billhassa 19. yüzyıl başlarından itibaren devletin, toplumsal hayat üzerindeki giderek belirginleşen kontrolcü ve denetleyici yaklaşımı mesire alanlarına da yansımıştır. Hatta 1830'lu yıllardan itibaren, mesirelerde uyulması gereken kurallara dair tenbihnameler (*varaka-i mahsusa*) hazırlanmış, bunlar gazetelerde yayımlanıp, ilgili yerlere asılarak halka duyurulmuştur. İçerik olarak birbirine çok benzeyen bu duyuruların getirdiği yasaklar, açık havada eğlenme ve dinlenme kültürüne giren yeni pratikler hakkında da önemli ipuçları verir. Mesirelere dair tenbihnamelerle; kadınların edepli giyinmeleri, akşam olmadan eve dönmeleri, erkeklerle karışık oturmamaları, içki içilmemesi, herkesin terbiye içinde bulunması, erkeklerin kadınlara laf atmaması gibi kurallar oluşturulmuştur. Devletin değişimi "bozulma" olarak kabul edip, toplumsal ahlakı, ya da belgelerdeki ifadelerle "*ırz u edebi ve adâb-ı insâniyeti*"¹² korumak konusunda yaptığı bu müdahaleler, geleneksel topluma aykırı düşebilecek yeni yaşam pratiklerinin gelişmesi karşısında benimsediği "pederşahi" söylem tarzı, aynı şekilde Osmanlı kentlerinin ilk

¹⁰ Shrine Hamadeh, *Şehr-i Sefa: 18. Yüzyılda İstanbul*, Çev. İlknur Güzel, (İstanbul: İletişim Yayınları, 2010), 163-205.

¹¹ Gülhan Benli, "The Use of Courtyards and Open Areas in The Ottoman Period in Istanbul", *Advances in Landscape Architecture*, Ed. Murat Özyavuz, (London: IntechOpen, 2013), 805.

¹² *Cumhurbaşkanlığı Devlet Arşivleri Başkanlığı Osmanlı Arşivi* (bundan sonra B.O.A., kısaltmasıyla), MV. 231-46, H. 27 Cemâziye'l-âhir 1266/M. 10 Mayıs 1850.

Avrupalı parkları yani millet bahçeleri için de geçerli olacaktır. Bu suretle, devlet yeni bir kent mekânı oluşturmakla kalmayacak, mekânın kullanım biçimini ve dolayısıyla kazanacağı niteliği de belirlemeye çalışacaktır. Ancak toplumun tümüyle pasif bir alıcı konumunda olmadığını da unutmamak gerekir.

1830'lu yıllarda, önce Londra, Paris ve New York gibi büyük kentlerde görülen, kısa sürede tüm Avrupa'ya yayılan "şehir parkları akımı" (*urban park movement*), Osmanlı kentlerine de yansımış, yeni bir şehircilik uygulaması olarak millet bahçelerinin ortaya çıkmasında etkili olmuştur. Endüstri devrimi sonrasında Avrupa'da hızla artan çevre kirliliği, kalabalık ve yaşam standartları düşük konut alanları, yetersiz altyapı hizmetleri gibi nedenlerle bozulan kent hayatını iyileştirmeye yönelik çabalar bu akımı doğurmuştur¹³. Bunun yanında, kentin imajını iyileştirmek, gayri mülk fiyatlarını yükseltmek, turizmi geliştirmek, sosyal bütünlüğü sağlamak, toplumsal eşitliği vurgulamak ve yeni yerleşim bölgeleri oluşturmak gibi elbette başka beklentiler de söz konusu olmuştur¹⁴. Endüstri devriminin oluşturduğu olumsuz koşullar ayrı tutulursa, benzer hususlar Osmanlı millet bahçelerinin ortaya çıkmasında da belirleyici olmuştur.

Avrupa'da peyzaj mimarisinin giderek gelişmesi, şehircilik uzmanları, mimar ve mühendislerin rağbet ettiği yarışmalar, belediyelerin geniş arsaları satın almak için harcadıkları büyük bütçeler, zengin sınıfların hayırseverliğini göstermek için bağışladıkları arsalar ve sağladıkları finansman bu süreci daha da hızlandırdı. Örneğin Londra'da 1840'lı yıllarda Kraliyet Bahçeleri dışında sadece birkaç yeşil alandan söz edilebilirken, 1890'lı yıllara gelindiğinde parkların sayısı 200'e ulaştı. Her ne kadar kent parkları, en başta sanayi kentlerinde nüfusun önemli bir bölümünü oluşturmaya başlayan işçi sınıfının rahat ulaşabileceği bir rekreasyon alanı olarak, kamu sağlığını iyileştirmek amacıyla ortaya çıkmış olsa da zaman içinde bu alanlar kentsel yaşamda güçlü bir sosyalleşme mekânı haline gelmiştir. Kültür tarihçisi, David Scobey 19. yüzyılda New York burjuvazisi için şehir parklarına gitmenin, hem "görmek" hem de "görünmek" maksadını taşıyan ve giderek gelenekselleşen bir sosyalleşme etkinliği haline geldiğini belirtir. Özellikle yüzyıl sonlarına doğru, parklarda buluşmak, dönemin moda kıyafetleriyle uzun yürüyüşler

¹³ Harriet Jordan, "Public Parks, 1885-1914", *Garden History*, Cilt 22, Sayı 1, (Yaz, 1994), 89.

¹⁴ John L. Crompton, "The Health Rationale for Urban Parks in the Nineteenth Century in the USA", *World Leisure Journal*, Cilt 55, Sayı 4, (2013), 303.

yapmak, boş zamanları keyifle geçirmekten öte, adeta yüksek sosyeteye dahil olmanın önemli bir koşulu gibidir. New York burjuvazisinin kolektif kimliğini pekiştiren bu alanlar kibarlık kültüründe önemli bir yer tutmuştur¹⁵. Benzer değişimler Osmanlı millet bahçeleri için de geçerlidir. 19. yüzyılın ikinci yarısında kaleme alınmış romanlarda, alafrangalaşmış İstanbul beyefendileri ve hanımefendilerinin beraberce olmasa da bu alanlarda yaptıkları gezintilerin detaylı bir biçimde aktarılması, asker, bürokrat, öğrenci gibi çeşitli kesimlerin rağbet ettiği millet bahçelerinin dönemin popüler “görünme” alanlarından biri olduğuna işaret eder¹⁶.

Önceden hazırlanan planlar doğrultusunda belirlenen bir alanın düzenlenerek “park” haline getirilmesi fikri ilk kez, İstanbul’da hayata geçirilmiştir. Osmanlı şehirciliğinde daima model alınan vazifesi gören İstanbul’un ilk millet bahçesi, 1869 yılında Taksim’de açıldı. Taksim-Pangaltı arasındaki yol inşası sırasında, Taksim’de bulunan Latin ve Protestanlara ait mezarlıkların Şişli’ye taşınması ile boşalan arsa, Altıncı Daire-i Belediye’nin talebi doğrultusunda halka açık yeşil alan olarak düzenlendi¹⁷. Taksim Millet Bahçesi etrafı duvarlarla çevrili, düzgün bir dikdörtgen alanı kapsıyor; içerisinde, girişin solunda bir havuz, köşede ahşap bir gazino binası, onun karşısında iki katlı ahşap bir büfe, biraz daha sağda yine ahşaptan etrafı açık, üzeri sekizgen çatıyla örtülü yüksekçe bir orkestra yeri ve bunların da ilerisinde manzaraya bakan teras barıyla başka bir gazino bulunuyordu¹⁸. 1925 yılında Avusturyalı haritacı J. Pervititch tarafından hazırlanan sigorta

¹⁵ David Scobey, “Anatomy of the Promenade: the Politics of Bourgeois Sociability in Nineteenth-century New York”, *Social History*, Cilt 17, Sayı 2, (1992), 211.

¹⁶ Bu hususta en çarpıcı örnek hiç şüphesiz Rezaizade Mahmut Ekrem tarafından kaleme alınarak, 1896 yılında basılan *Araba Sevdası* adlı romandır. Romanda Çamlıca Bahçesi son derece popüler bir gezinti alanı olarak tarif edilmekte, romanın kahramanı Bihruz Bey’in gezintileri uzun uzun biraz da alaycı bir üslupla aktarılmaktadır; “*Bihruz Bey, Mart gelir gelmez annesini zorlaya zorlaya yazlığa geçmeye razı etti. Köşke taşındıklarının ertesi günü soluğu hemen ‘Jarden Publik’ te (bahçe) aldı. Aceleyle içini, dışını kontrol ederek buranın pek ‘a la mod’ (moda) ve özellikle kendi isteğine uygun olarak gösteriş yapmaya pek ‘favorabl’ (elverişli) bir ‘promenad’ (gezinti) mahalli olacağını anlayınca, ‘ekipaj’ını biraz daha süslü hale getirmek için Beyoğlu’nda elde ettiği bazı vasıtalarla Bender fabrikası mamulü, gayet hafif ve zarif bir arabayla, mevcutlarına nispeten ikişer parmak daha boylu bir çift talimli Macar katanası ismarlamıştı.*”

¹⁷ B.O.A., İ.DH., 588/40886, 11 Zilkade 1285 / 23 Şubat 1869; İ.DH., 607/42291, 12 Zilkade 1286 / 13 Şubat 1870.

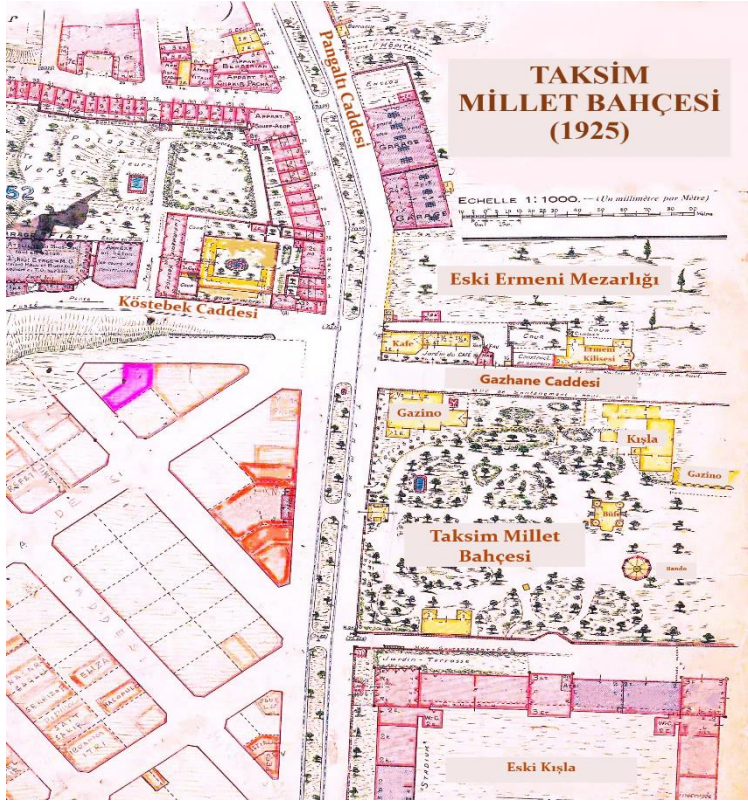
¹⁸ Seza Durudoğan, “Taksim Bahçesi”, *Dünden Bugüne İstanbul Ansiklopedisi*, Cilt 7, (İstanbul: Kültür Bakanlığı ve Tarih Vakfı Yayınları, 1994), 196.

haritasında bu yapıları kolayca seçmek mümkündür¹⁹ (bkz Plan 1). R. Huber tarafından hazırlanan daha eski tarihli bir sigorta haritasında ise, Tepebaşı Millet Bahçesi yer alır (bkz. Plan 2). Her ikisi de İngiliz bahçe mimarisi tarzında düzenlenmiş olduğundan; orkestra platformu, tiyatro binası, yapay göl ve kameriyeler bahçelerin ortak mimari unsurlarıdır²⁰. Takip eden yıllarda taşra kentlerinde kurulan millet bahçelerinde ise, genellikle en az bir kahvehane ve gazino binasına rastlanabilmekte, müzik gösterileri ve askeri bando için hazırlanmış bir orkestra mahalli bulunmaktadır. R. Huber'in planında görüldüğü üzere, Tepebaşı Bahçesinin çevre alanında yer alan oteller, konsolosluk binaları ayrıca tramvay güzergahı üzerinde bulunması gibi hususlar, ilginç bir biçimde Kudüs Millet Bahçesiyle lokasyon ve çevresindeki yapılanma bakımından büyük bir benzerlik göstermekte, şehircilik alanında İstanbul'un taşra kentleri için daima hâkim bir model²¹ olduğunu bir kez daha hatırlatmaktadır.

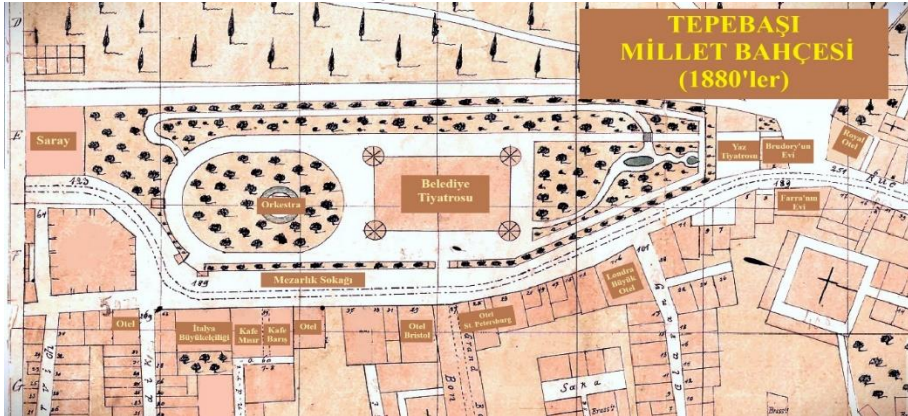
¹⁹ <https://archives.saltresearch.org/handle/123456789/98319> (Erişim tarihi: 25.09.2023).

²⁰ Seza Durudoğan, "Tepebaşı Bahçesi", *Dünden Bugüne İstanbul Ansiklopedisi*, Cilt 7, (İstanbul: Kültür Bakanlığı ve Tarih Vakfı Yayınları, 1994), 249.

²¹ Edhem Eldem, "Istanbul: From Imperial to Peripheralized Capital", *The Ottoman City between East and West: Aleppo, İzmir and Istanbul*, Ed. E. Eldem, D. Goffman, B. Masters, (Cambridge: 1999), 138.



Plan 1: Taksim Millet Bahçesi (1925)



Plan 2: Tepebaşı Millet Bahçesi (1880'ler)

Taksim ve Tepebaşı millet bahçelerini Çamlıca, Sultanahmet, Beşiktaş ve Bakırköy gibi diğer semtlerde açılan bahçeler takip etti. Bunlar arasında kozmopolit özelliği belirgin olan Pera'daki Taksim ve Tepebaşı bahçeleri Avrupalı sosyalleşme ve eğlence kültürünün deneyimlendiği mekânlar olarak oldukça popülerdi. Taksim ve Tepebaşı bahçelerinde bulunan tiyatro binalarında oynanan oyunların yanı sıra, konserler²², müzik yarışmaları²³, pandomima²⁴, balon²⁵, havai fişek²⁶, sinema²⁷, yürüyüş yarışması²⁸, hatta bale gösterileri²⁹ ve balolar³⁰ bu alanı oldukça cazip kılmış olmalıdır. Üstelik bu etkinliklerin pek çoğunda, bilet satışından elde edilen gelir, okul

²² Örneğin; Tepebaşı Millet Bahçesinde geliri Ermeni Hastanesi ve Yetimhanesine bağışlanmak üzere düzenlenen konser için bkz. *B.O.A.*, DH. TMİK.M., 118/49, 06 Zilkade 1319 / 14 Şubat 1902. Bir başka örnek; yine Tepebaşı'nda Saint Benoit Fransız Okulunda müzik hocası olan Mösyö Gotasabi tarafından Darülaceze yararına verilen konser için bkz. *B.O.A.*, DH.MKT, 2177/77, 02 Zilkade 1316 / 14 Mart 1899.

²³ Örneğin; 1911 yılında ortaya çıkan yangından zarar görenler için Tepebaşı Bahçesinde düzenlenen müzik yarışmasına Osmanlı Bahriye Bاندosu da katılmıştır. Bkz. *B.O.A.*, MF.MKT., 1174/28, 11 Şaban 1329 / 7 Ağustos 1911.

²⁴ Örneğin; Çamlıca Millet Bahçesinde düzenlenen pandomima gösterisi için bkz. *B.O.A.*, ŞD., 2879/24,17 Zilkade 1291 / 26 Aralık 1874.

²⁵ Örneğin; Taksim bahçesinde balon uçurmak için istenen izin hakkında bkz. *B.O.A.*, DH.MKT. 1726/82, 09 Şevval 1307 / 29 Mayıs 1890.

²⁶ Örneğin; Tepebaşı Bahçesinde düzenlenen havai fişek gösterisi için bkz. *B.O.A.*, Y.PRK. ZB. 28/32, 15 Şaban 1308 / 26 Mart 1891.

²⁷ Örneğin; Bakırköy Millet Bahçesinde düzenlenen bir sinematograf gösterisi için bkz. *B.O.A.*, ZB. 324/44, 17 Teşrin-i Sani 1324 / 30 Kasım 1908.

²⁸ Tepebaşı Bahçesinde düzenlenen yürüyüş yarışması için bkz. *B.O.A.*, Y.PRK. ŞH. 4/61, 15 Muharrem 1311 / 29 Temmuz 1893.

²⁹ Örneğin; İtalyan dans öğretmeni Mösyö Pesalni tarafından Tepebaşı Bahçesinde düzenlenen bale gösterisi için bkz. *B.O.A.*, Y.PRK.ZB., 32/5, 08 Zilkade 1319 / 16 Şubat 1902.

³⁰ Örneğin; İstanbul dışındaki Ermeni sıbyan mekteplerinin ihtiyaçları için Tepebaşı Bahçesindeki tiyatro binasında düzenlenen balo için bkz. *B.O.A.*, MF.MKT., 244/48, 13 Receb 1312 / 10 Ocak 1895. Yine Tepebaşı'nda bu kez Yunan Katolik Mektebi yararına düzenlenen balo için bkz. *B.O.A.*, MF.MKT., 594/6, 26 Şaban 1319 / 8 Aralık 1901.

öğrencilerine, fakirlere³¹, yangın³² ve depremlerden³³ zarar görenler için düzenlenen yardım kampanyalarına aktarılmakta, böylece toplumsal fayda ve duygu ortaklığı vurgulanmak istenmektedir. Mesirelerden farklı olarak çok daha dar bir alanı kapsayan millet bahçelerinde, giriş ücretini ödeyen kişiler kolayca birbiriyle karşılaşp etkileşime geçebilirdi. Bu alanlarda ayakta dolaşarak vakit geçirildiği, herkese açık olan kahvehane, gazino, tiyatro gibi yerlerden faydalanıldığı düşünülduğünde, mesirelerdekinden çok daha aktif ve etkili bir sosyalleşme imkânının sunulduğu söylenebilir. Diğer taraftan, konu hakkındaki araştırmaların yetersizliği, ücret karşılığı girilen millet bahçelerinde tüm sosyal katmanlardan insanların bir arada olup olmadığı konusunu muğlak bırakmaktadır³⁴. Hiç şüphesiz millet bahçelerinde yaşanan sosyalleşme, eğlence ve kültür ortamını yarattığı etkileri tam manasıyla anlamak için; mekânın algılanış ve deneyimleniş biçimini, burada açığa çıkan yeni sosyal normları, modernitenin somut ve soyut enstrümanlarının toplumsal karşılığını bütüncül bir kavrayışla değerlendirmek gerekir.

³¹ Örneğin; Ermeni Katolik cemaatinin muhtaç ve fakirleri yararına Tepebaşı Millet bahçesindeki tiyatro binasında sergilenecek oyun için verilen izin hakkında bkz. B.O.A., DH.MKT, 2046/111, 12 Receb 1310 / 30 Ocak 1893. Bir başka örnek, Makriköy Ermeni Kilisesinin ihtiyaçları için Bakırköy Millet Bahçesinde düzenlenen tiyatro oyunudur. Bkz. B.O.A., DH. TMİK.M., 150/16, 09 Cemaziyelevvel 1321 / 03 Ağustos 1903.

³² Örneğin; Emirgan'daki Mirgün Millet Bahçesinde, İstanbul Saraçhane'de ortaya çıkan büyük yangında (Çırçır Yangını) zarar görenlerin yararına bir eğlence düzenlenmiştir. Bkz. B.O.A., DH.MKT, 1291/42, 11 Receb 1326 / 9 Ağustos 1908.

³³ Örneğin; Tepebaşı Bahçesinde düzenlenen ve geliri depremzedelere ayrılan konser programı için bkz. B.O.A., Y.MTV. 100/76, 20 Muharrem 1312 / 24 Temmuz 1894.

³⁴ Bu hususta farklı yazarlar birbirine tamamen zıt değerlendirmeler yapmaktadır. Örneğin; Seza Durudoğan, Tepebaşı bahçesi hakkında şu ifadeleri kullanır; "*Bahçeye daha çok Müslüman olmayan halkla Avrupalılar gelir ve manzaraya karşı, müzik eşliğinde içkilerini içerlerdi. Burada oturacak kadar parası olmayanlarsa, bahçede yürüyüş yapmakla yetinirdi. Genelde herkes Fransızca konuşur, Türkçeye hemen hemen hiç rastlanmazdı*". Durudoğan, "Tepebaşı Bahçesi", 249. Buna karşın, 20. yüzyıl başlarında Galatasaray'daki öğrenciliği dolayısıyla Taksim Bahçesini yakından bilen gazeteci Sermet Muhtar Alus ise, bahçenin müdavimleri için tamamen farklı bir profil çizer; "*Her akşam daha hava kararmaya başlamadan dolan dolana: Paşa, bey, efendi, ecnebi kırmacı, Tatlısu Frenk'i, çorbacı, ahbar, bezirgân, madama, kokona, dudu, poliça... Bir hayli de gizli ev veya pansiyon sahipleri ve yosmaları... Pazar akşamları dersin öyle bir hurya ki medet Allah! Mağaza tezgahları, komisyoncu yamakları, berber kalfaları; vandözler, modistralar, şapkacı çırağı kızlar ve yan sokakların harcıâlem sermayeleri...*" Sermed Muhtar Alus, "İstanbul Kazan, Ben Kepçe: Eski Taksim Bahçesi", *Akşam Gazetesi*, (27 Kasım 1938), 8.

Osmanlı arşiv kayıtlarının ortaya koyduğu üzere, millet bahçeleri iktidarın sembolik ve söylemsel temsilini sağlayan vasıtalar yoluyla devlet tarafından topluma nüfuz etmek maksadıyla da kullanılmıştır. Padişahın doğum günü için verilen ziyafetler³⁵, Batı müziğini ve dönemin marşlarını çalan muzika-i hümayun konserleri³⁶, II. Meşrutiyetin ilanı³⁷ ve sonrasında milli bayram olarak kabul edilmesi dolayısıyla düzenlenen kutlama ve şenlikler³⁸ gibi etkinliklerin, devletin temsili ve toplumla karşılaşması için etkili fırsatlar olduğuna şüphe yoktur. Belki de en çok bu sebeple bu alanlar “belediye bahçesi”, “umumi bahçe” “memleket bahçesi” gibi adlar yanında, daha yaygın olarak “millet bahçesi” adıyla anılmıştır. “Bir Osmanlı milleti oluşturma fikrinin kent mekânındaki karşılığı”³⁹ olarak görülebilecek bu adlandırmanın, II. Meşrutiyetin ilanından sonra bazı kentlerde “Hürriyet Bahçesi”⁴⁰ olarak değişmesi de önemli bir husustur. Bu durum, dönemin politik zihniyetindeki değişimin kent mekânına hızla yansımalarını, mekânın okunabilir tarihsel bir metin olduğunu bir kez daha kanıtlamaktadır. Keza, millet bahçeleri özellikle politik gündemi giderek çetrefilli hale gelen bazı bölgelerde bir “kamusal siyaset mekânı” işlevi de görmüştür. Özellikle milliyetçi ayrılıkçı eğilimlerin giderek güçlenmekte olduğu Balkan kentlerindeki millet bahçeleri bu türden miting, nümayiş ve nutukların

³⁵ Örneğin bkz; *B.O.A.*, YPRK.ZB., 7/92, 15 Şaban 1308 / 26 Mart 1891.

³⁶ Örneğin; Tepebaşı bahçesinde düzenlenecek konsere, Muzika-i hümayunun da katılması hakkında bkz. *B.O.A.*, İ. HUS.,169/1, 3 Şabân 1326 / 31 Ağustos 1908; Keza bahriye bandosunun Taksim millet bahçesinde verdiği konser için bkz. *B.O.A.*, BEO., 3597/269761, 25 Cemâziye'l-âhir 1327 / 14 Temmuz 1909.

³⁷ Ankara, Konya, İzmir, Bursa, Edirne ve Trabzon millet bahçelerinde yapılan kutlamalar için bkz. Avcı, Osmanlı Hükümet Konakları.

³⁸ Örneğin; Tepebaşı bahçesinde düzenlenen kutlama için bkz. *B.O.A.*, MF.MKT, 1188/32, 18 Şaban 1331 / 23 Temmuz 1913.

³⁹ Oya Şenyurt, “Arşiv Belgeleri Işığında Osmanlı'nın Son Dönemlerinde ‘Gezinti’nin Mekânları ve Millet Bahçeleri”, *Mimarlık ve Yaşam Dergisi*, (3/2, 2018), 153.

⁴⁰ Örneğin; Adana Millet Bahçesi II. Meşrutiyet’in ilanından sonra “Hürriyet Bahçesi” olarak anılmaya başlanmıştır. Bkz. *B.O.A.*, DH.MKT. 2634/99, 23 Ramazan 1326 / 19 Ekim 1908; Aynı husus Konya, İzmir ve Edirne’deki millet bahçeleri için de geçerlidir. Hatta V. Mehmed Reşad’ın 1910 yılındaki ziyaretinden hemen önce bu bahçeye Reşadiye adı verilmiş, günümüzde ise, aynı alan Cumhuriyet Bahçesi olarak adlandırılmıştır. Avcı, *Osmanlı Hükümet Konakları*, 110, 169, 204.

popüler mekânı olarak ele alınabilir⁴¹. Nitekim, Osmanlı idaresinin son yıllarında İstanbul'daki millet bahçelerinde de siyasi içerikli mitinglerin sayısı ve etkisinin giderek arttığı bilinmektedir⁴².

Osmanlı millet bahçelerinde sosyalleşme, eğlence, toplumsal karşılaşma, siyaset, kamusal gösterim maksatlı etkinliklerin devletin sıkı denetimine tabi olması ise üzerinde durulması gereken bir başka konudur. Nitekim, kimi zaman burada düzenlenen balolara, "kadın ve erkeklerin katıldığı şeriate aykırı bir iş olduğundan"⁴³ izin verilmemiş, bazen düzenlenecek kukla gösterisi içeriğindeki "münasebetsiz" ifadeler yüzünden ruhsat alamamış⁴⁴, şikayet halinde ya da kutsal mekânlara yakınlık gibi durumlarda millet bahçelerinde içki satışına izin verilmemiş⁴⁵, zaman zaman memurların miting düzenlemesi engellenmiş⁴⁶, kadın şantözlerin buradaki gazinolarda sahne alması yasaklanmış⁴⁷, hatta muhalif gazeteleri açıktan açığa okuyanların ihbar edilerek, bu hususlarda devletin tedbir alması istenmiştir⁴⁸. Örneklerin çoğaltılabilir olması, devletin toplumsal değişimi yönetmek ve yönlendirmek konusundaki tavrını göstermesi bakımından dikkat çekicidir. Bunun yanında, sadece Osmanlı devletinin değil, Rusya ve Japonya gibi batılı olmayan imparatorlukların da modernliği yorumlarken, Avrupa'dan gelen yeni fikirlere, kanaat ve öğretilere karşı çok çeşitli denetim mekanizmaları geliştirmiş olduklarını belirtmek gerekir⁴⁹. Kent mekânının ve kültürel alanın

⁴¹ Örneğin; 1908 yılında Bulgaristan'ın bağımsızlığını ilan etmeden önce, Varna, Vidin, Filibe gibi kentlerdeki millet bahçelerinde düzenlenen mitingler için bkz. B.O.A., HR.SFR., 226/42, 11 Ocak 1904; 231/20, 25 Haziran 1904; 586/30, 30 Mayıs 1894; 595/1, 15 Şubat 1904.

⁴² Bkz. Zekeriya Türkmen, *Milli Mücadele Yıllarında İstanbul Mitingleri*, (Ankara: Berikan, 2007).

⁴³ B.O.A., YPRK.BŞK., 3/58, 17 Ramazan 1297 23 Ağustos 1880; YAHUS, 165/99, 18 Ramazan 1297 / 24 Ağustos 1880.

⁴⁴ B.O.A., İ.HUS., 111/112, 19 Ramazan 1321 / 29 Kasım 1903.

⁴⁵ B.O.A., DH.İD. 70-1/12, 10 Rebiyülahir 1329 / 11 Mart 1911; DH.İD., 70/45, 1 Ramazan 1331 / 4 Ağustos 1913.

⁴⁶ Örneğin; Posta ve Telgraf memurlarının Sultanahmed Millet Bahçesinde düzenlemek istedikleri mitingin engellendiğine dair B.O.A, BEO, 3518/263788, 21 Safer 1327 / 21 Mart 1909.

⁴⁷ B.O.A., DH.İD.. 65/5, 15 Cemâziye'l-âhir 1329 / 13 Haziran 1911.

⁴⁸ Örneğin; İstanbul İstihbarat Müdürlüğüne hitaben yazılan bir yazıda, Sultanahmet Millet Bahçesindeki kahvehanede Serbesti gazetesi okuyanların takibata alındığı bildirilmiştir. B.O.A., DH.EUM.THR., 9/10, 6 Şevvâl 1327 / 21 Ekim 1909.

⁴⁹ Merih Erol, "Surveillance, Urban Governance and legitimacy in late Ottoman Istanbul: Spying on Music and Entertainment during the Hamidian Regime (1876-1909)", *Urban History*, Sayı 40, (2013), 708.

devletin meşruiyet kodlarını yansıtmak ve muhafaza etmek açısından sahip olduğu stratejik önem, ayrıca toplumsal yaşamda geleneğin korunması için duyulan kaygı, millet bahçelerinin yansıttığı değişimin norm ve koşullarını belirleme isteği doğurmuştur. Bunun yanında duvarlarla çevrili millet bahçelerinin açık alanlara göre çok daha kolay bir biçimde denetlenebilir olması, iktidarın nezdinde toplumsal değişimin risklerini sınırlanmış olmalıdır ki 1880’li yıllardan itibaren Osmanlı kentlerinde millet bahçelerinin sayıları hızla artmıştır.

2. Kudüs’te Osmanlı Modernleşmesi ve Mekân: Millet Bahçesi

1860’lı yıllardan itibaren Kudüs’te giderek belirginleşen değişim süreci her disiplinden pek çok araştırmacının ilgisini çekmiş, bu doğrultuda son derece zengin bir literatür ortaya çıkmıştır. Kentin demografik, ekonomik ve sosyal yapısını, siyasi ortamı ve kentsel mekân niteliklerini değiştiren bu süreci anlamak isteyen tarihçiler, son zamanlara kadar daha çok Avrupa etkisinden bahsetmiş, ya da bu etkinin şehre taşınmasını sağlayan Yahudi göçlerini başat faktör olarak görmüştür. Buna karşın sürecin saiklerinden olan Osmanlı modernitesini konu edinen çalışmaların sayısı oldukça azdır. Son yirmi yıl içerisinde kaleme alınmış ancak birkaç çalışmada⁵⁰, Osmanlı reformlarının Kudüs’teki izdüşümleri değerlendirilmeye başlanmıştır. Keza, Kudüs’teki kentsel alanı konu edinen morfolojik ve tipolojik çalışmaların sayıca çokluğuna rağmen⁵¹, Osmanlı modernleşmesinin mekânsal normları neredeyse tümüyle göz ardı edilmektedir. Halbuki, mevcut kentsel dokuya yapılan idari müdahaleleri, dönemin kent idaresi ve şehirleşme konusundaki yeni yaklaşımlarını göz ardı ederek, gerçekleşen değişimin doğru bir biçimde

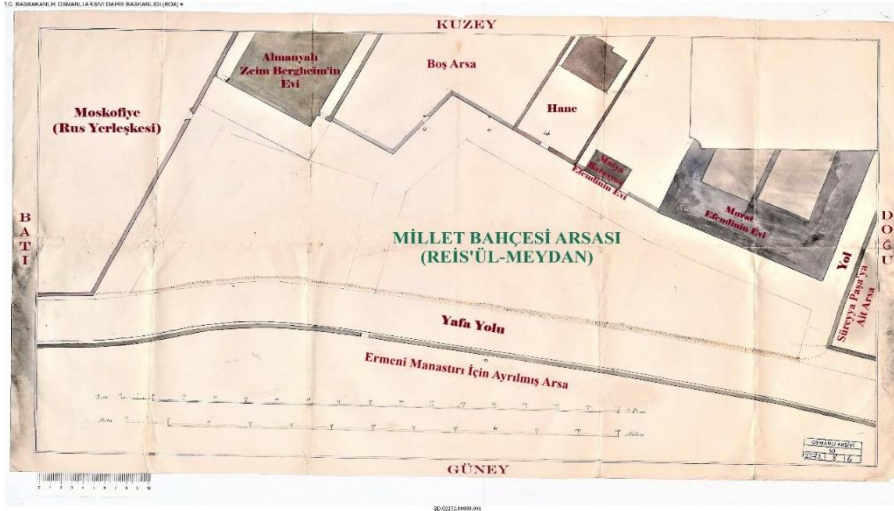
⁵⁰ Bkz. Abigail Jacobson, *From Empire to Empire: Jerusalem Between Ottoman and British Rule (Space, Place, and Society)*, (New York: Syracuse University Press, 2011); Michelle U. Campos, *Ottoman Brothers: Muslims, Christians, and Jews in Early Twentieth-Century Palestine*, (Stanford: Stanford University Press, 2011); Johann Büssow, *Hamidian Palestine: Politics and Society in the District of Jerusalem 1872-1908*, (Leiden: Brill, 2011); Salim Tamari, "Urban Planning and the Remaking of the Public Sphere in Ottoman Palestine", Ed. Pullan, W.- Baillie, B., *Locating Urban Conflicts*, (London: Palgrave Macmillan, 2013), 173-194; Yasemin Avcı, *Değişim Sürecinde Bir Osmanlı Kenti: Kudüs 1890-1914*, (Ankara: Phoenix Yayınları, 2004).

⁵¹ Bkz. Ruth Kark, "The Traditional Middle Eastern City: The Cases of Jerusalem and Jaffa During the 19th Century," *Zeitschrift Des Deutschen Palastina Vereins*, (97, 1981), 93-108; Ruth Kark, "The Conceptual Models of Developing Preindustrial Cities: An Examination of Their Applicability to 19th Century Palestine," *Geography Research Forum*, (Vol. 7, 1984), 18-27.

anlaşılacakları açıktır. Kudüs'teki millet bahçesi, reformlarla yenilenmekte olan Osmanlı idaresinin kent mekânına yaptığı müdahalelerden biridir. Hemen yakınındaki Osmanlı belediye binası ve saat kulesi gibi mekânda moderniteyi temsil eder bir niteliğe sahiptir. Kentin mekânsal yerleşimine ve şehirleşmeye katkısı, gündelik, sosyal ve siyasi yaşamındaki etkisi, moderniteyi temsil eden çevre alanla bağlaşıklık ilişkisi Kudüs Millet Bahçesini bu süreçte oldukça dikkate değer kılar.

Kudüs Millet Bahçesinin inşa süreci, Avrupa'nın artan etkisine koşut olarak kentteki arazi mülkiyetinde ortaya çıkan uluslararası rekabeti çarpıcı biçimde gözler önüne serer. Aynı süreç, Osmanlı yönetiminin bu rekabeti hangi stratejileri geliştirerek yönetmeye çalıştığına, idari kurumların yetki kapasitesine ve dönemin şehircilik yaklaşımına dair son derece önemli ipuçları sunar. Millet bahçesinin yapımına yönelik ilk girişimler 1880 yılına tarihlenmektedir. Yafa-Kudüs karayolunun 1870 yılında tamamlanarak kullanıma açılması, bu yolu sur içi şehre bağlayan Yafa Kapısı ve civarında köklü değişimlere yol açmış, sonraki yıllarda millet bahçesinin inşa edileceği arsanın kıymet kazanması da buna bağlı olarak gerçekleşmiştir. Osmanlı arşiv kayıtlarında "*reisü'l-meydan*" adıyla anılan ve yaklaşık 8000 m² büyüklüğündeki bu arsa, (bkz. Plan 3) "umuma mahsus" bir mülk, ya da diğer ifadeyle "miri arazi" statüsünde olduğu için belediyenin üzerine kayıtlıydı⁵². Önceki yıllarda, Kudüs'e gelen vali ve mutasarrıflar burada kurdukları çadırda resmi görüşmeler gerçekleştiriyor, ayrıca şehirlerarası arabalar ve yük hayvanları burada bekletiliyordu.

⁵² B.O.A., ŞD. 2434-29, 24 Zi'l-ka'de 1297 / 28 Ekim 1880.



Plan 3. Kudüs Millet Bahçesi Arsa

Yukarıdaki planda görülen ve sonrasında millet bahçesi olarak düzenlenecek olan arsa, 1878 yılında Müslüman yetimler için yapılacak ıslahhanenin inşaat ve tefriş masraflarını karşılamak amacıyla Babiâli tarafından satışa çıkarıldı⁵³. Arsanın ilk talibi, İngiltere Yahudilerinin önde gelen liderlerinden, ünlü banker ve finansçı Moses Montefiore idi. Bu bölgede Osmanlı uyruğundan olan Yahudiler için evler inşa etmek isteyen Montefiore, aslında Babiâli'nin yakından tanıdığı bir isimdi. 1850'li yıllarda Yafa Kapısının batısında genişçe bir arsa satın almış, böylece günümüzde Yemin Moshe olarak bilinen sur dışındaki ilk Yahudi mahallesinin kurulmasına öncülük etmişti. Ayrıca Yahudi cemaatlerin kalkındırılmasını amaçlayan Kudüs Yardım Fonu'nun (the Jerusalem Relief Fund) desteğiyle sanayi, eğitim, sağlık gibi çeşitli alanlardaki çalışmaları dolayısıyla ikinci dereceden Mecidiye nişanı ile taltif edilmişti⁵⁴. Öte yandan Osmanlı arşiv kayıtlarının gösterdiği üzere, Montefiore'nin arsayı satın almak için harcadığı çabalar sonuçsuz kalmıştır. Arsanın diğer talibi ise, burada bir yetimhane ve küçük bir hastane inşa etmek isteyen merkezi Londra'da bulunan bir hayır kurumuydu. Uzun bir süreye yayılan ve merkezi hükümet tarafından

⁵³ B.O.A., ŞD. 2271-42, 23 Cemâziye'l-âhir 1295 / 24 Nisan 1878; İ.ŞD. 40-2074, 5 Receb 1295 / 5 Temmuz 1878.

⁵⁴ B.O.A., HR.TO. 422/69, 3 Mart 1856; A.)DVN.MHM., 14/63, 29 Şevval 1271 /15 Temmuz 1855.

sürdürülen yazışmalar sonucunda, 1860'lı yıllarda Rusların kurduğu yerleşkeye (Moskofiyeye) sadece yirmi beş metre mesafedeki arsanın İngilizlere verilmesinin Babiâli için sıkıntı yaratacağı düşünülerek bu teklif de reddedildi. Merkezi hükümet, yeni kent merkezine dönüşmekte olan Yafa Kapısının hemen yanındaki bu geniş arsayı, her geçen gün Avrupalıların varlığını güçlendirdiği Kudüs'te yekpare olarak bir yabancı örgüte bırakmayı sakıncalı bulmuştu.

Kısa bir süre sonra, bu kez de İngiliz aristokratlarından Lord Bute⁵⁵ arsanın bir kısmını satın almak istedi. İngiliz Katolik toplumunun önde gelen isimlerinden toprak zengini bir sanayici olan Lord Bute, pek çok kez Kudüs'ü ziyaret etmişti. Bu ziyaretlerinden birinde satın aldığı bu arsayı şimdi genişletmek istiyor, "reisü'l-meydan" olarak adlandırılan büyük arsadan kendisine satılacak kısım için değerinin iki katı olarak iki yüz Fransız lirası ödemeyi teklif ediyordu. Ayrıca, arsanın kalan bölümüne bir millet bahçesi yapılmasını önermekte, yapım masraflarına katkıda bulunmak için fazladan iki yüz Fransız Lirası daha vereceğini vaat etmekteydi. Avrupa'daki kent parkı hareketinin ivme kazandığı, Osmanlı kentlerinde ise millet bahçelerinin sayısının giderek arttığı bu yıllarda Lord Bute'un teklifi, dönemin Kudüs Mutasarrıfı Şerif Rauf Paşa⁵⁶ ve Kudüs Belediye Reisi Selim el-Hüseyni⁵⁷

⁵⁵ Tam adı John Patrick Crichton-Stuart olan Lord Bute (1847-1900), İngiltere'nin en zengin aristokratlarından biriydi. İskoçya ve Galler'de içlerinde kilise, saray, şato ve üniversite binası gibi büyük yapıların bulunduğu pek çok mimari projeye finansman sağlayan Marki Bute, aynı zamanda şövalye (Knight Grand Cross of the Holy Sepulchre, Knight of the Order of St. Gregory the Great) unvanı taşıyordu. 1900 yılında vefat ettiğinde vasiyeti üzerine kalbi Kudüs'te Zeytindağı'na gömüldü. Ayrıntılı bilgi için bkz. Rosemary Hannah, 'Alive to kindness': *The Early Life and Achievement of John Patrick Crichton-Stuart, Third Marquess of Bute, 1847-1881*, (Durham University, 2000).

⁵⁶ 1877-1889 yılları arasında 12 yıl boyunca Kudüs Mutasarrıflığı görevini yürüten Rauf Paşa, 1838 yılında İstanbul'da doğmuştur. Babası Bosna Valisi Osman Şerif Paşa'dır. Özel hocalardan dersler alan Rauf Paşa, iki sene Paris'te tahsil görmüş, daha sonra Babiâli Tercüme Odası'nda çalışmıştır. Osmanlı taşra idaresinin yeniden düzenlenmesinde önemli etkisi olan Mithat Paşa Tuna valiliği görevinde bulunduğu sırada, Rauf Paşa'yı Tirnova mutasarrıflığına tayin etmiştir. Fransızca ve Arapça konuşup yazabilen Rauf Paşa, Kudüs mutasarrıflık görevinde gösterdiği başarılarından ötürü, birinci dereceden Mecidiye nişanı ve dördüncü dereceden Osmanî nişanı ile taltif edilmiştir. İhsan Satış, "Kudüs Mutasarrıfları (1841-1902)", *Tarih İncelemeleri Dergisi*, Cilt 30, Sayı 2, (2015), 553-554, 564.

⁵⁷ 1879-1898 yılları arasında aralıklarla da olsa yaklaşık on sekiz yıl Kudüs Belediye Başkanlığı yapan Selim el-Hüseyni, döneminde belediye birçok başarılı icraat gerçekleştirdi. Yafa caddesinin ağaçlandırılması ve kentin ilk aydınlatmasının bu caddede yapılması, şehiriçi

tarafından oldukça olumlu karşılandı. Zira her ikisi de Avrupa tecrübesine sahip, dönemin şehircilik uygulamalarından haberdar reformcu yöneticilerdi. Belediye reisi ve mutasarrıf, arsanın millet bahçesi haline getirilmesi durumunda hem diğer taliplerin itiraz edemeyeceğini hem de millet bahçesinin kentin gelişimi ve kamu menfaati için çok daha faydalı olacağını ön gördüler⁵⁸. Böylece Babîâli, Avrupalıların büyük bir iştahla yöneldiği Kudüs'te bu kadar talep gören geniş bir arsayı kamu yararına kullanarak, ortaya çıkabilecek diplomatik baskılardan da kurtulmuş olacaktı. Yine de Millet Bahçesinin kurulması bürokratik yazışmalarla devam eden uzun bir sürece yayıldı ve halkın kullanımına açılması ancak 1891 yılında gerçekleşti.

Millet Bahçesinin inşasıyla çevre bölgenin değeri daha da artacağından, diğer mülk sahiplerinden de katkı payı alındı. Ne var ki, mülk sahiplerinin maddi katkısı, millet bahçesinde söz hakkına sahip olduklarını iddia etmelerine, dolayısıyla Kudüs belediyesinin bu alandaki karar yetkisini sınırlayan bir çatışmanın doğmasına da neden olacaktı. Nitekim 1900'lü yılların başında belediyenin Millet Bahçesi içinde bir sıra dükkân inşa etmek istemesi, Lord Bute'in varisçisi Leydi Margareth ile belediye arasında uzun süreli hukuki bir mücadeleye yol açtı. Margareth Bute, babası Lord Bute ile Kudüs Belediyesi arasında bir kontrat imzalandığını, kontratta belirtildiği üzere, inşa planında gösterilen yapılar dışında millet bahçesine başka bina yapılamayacağını iddia ediyordu⁵⁹. Üstelik inşa edilmekte olan bu dükkânlar, evinin penceresinden görülen millet bahçesi manzarasını kapatıyor, böylece evinin değerini düşürüyordu⁶⁰. Kudüs Belediyesi hem kira elde ettiği dükkânların yıkılmasıyla gelirinin düşeceğini, hem de bahçedeki insan

ulaşımın düzenlenmesi, kanalizasyon sisteminin iyileştirilmesi bunlardan bazılarıdır. Abigail Jacobson "Alternative Voices in Late Ottoman Palestine: A Historical Note", *Jerusalem Quarterly File*, (21, 2004), 46.

⁵⁸ "umûma mahsûs bir bağçe hey'etine konulması halinde memleketin ma'mûriyyet ve şerefini müstelzem olacak ve hiçbir tarafında bi-hakkın bir i'tirâza mahal kalmayacağı" B.O.A., ŞD. 2434-29, 24 Zî'l-ka'de 1297 / 28 Ekim 1880.

⁵⁹ 14 Temmuz 1891 tarihinde bir kontrat imzalandığı ve 29 Temmuz 1891 tarihinde Kudüs Belediyesi tarafından bu kontratın onaylandığı iddia edilmiştir. İngiliz Milli Arşivi, Foreign Office (bundan sonra F.O. kısaltmasıyla), 195/2149, 116-133, Goodrich-Freer-Nicholas O'Conor-Don, 26 Mayıs 1903.

⁶⁰ B.O.A., Şûra-yı Devlet Evrakı. 2299/11, 9 Şa'ban 1322/19 Ekim 1904; F.O., 195/2225, 276-283, H.G. Freeman-G. H. Barclay, 17 Ekim 1906; F.O., 195/2255, 20-23, H.G. Freeman- Nicholas O'Conor-Don, 27 Mart 1907.

hareketliliğinin azalacağını bildiğinden dükkânları yıkmak istemedi. Kudüs Mutasarrıfı, dükkânların yıkımını geciktirmek için İstanbul'a yani merkezi hükümete yazılar gönderdi⁶¹. Ancak İngiltere'nin diplomatik baskıları neticesinde merkezi hükümetten gelen kararlar, bahçenin kuzeydoğu köşesindeki dükkanlardan bazıları 1904 ile 1905 yıllarında yıktırıldı.⁶² Kısaca bahsedilen ancak uzun diplomatik yazışmalara sebep olan bu olay, bir yandan Kudüs'te mülk edinmenin kentsel mekânda söz hakkı iddiasına yol açtığını, bir yandan da Millet Bahçesinin kentte önemli bir cazibe noktası oluşturduğunu göstermesi açısından ilginçtir.

Kudüs Millet Bahçesinin yerleşim planı ve peyzaj özellikleri İstanbul'daki millet bahçeleri ile büyük benzerlikler göstermekteydi. Etrafı demir parmaklıklarla çevrili olan Millet Bahçesinin hemen ortasında iki katlı küçük bir bina vardı. Bu bina diğer millet bahçelerinde sık sık karşımıza çıkan belediye gazinosu ile hemen hemen aynı işlevi görüyordu. Binanın üst katında biri bahçenin idarecisi tarafından kullanılan, diğeri ise Kudüs mutasarrıfına ayrılmış iki oda mevcuttu. Alt katta ağaçların altında oturanlara kahve ve nargile servisi yapan bir kahvehane ile onun bitişiğinde genellikle Rumlar tarafından işletilen bir bar vardı. Yine alt katta bulunan geniş bir depo, önemli günlerde şehrin süslenmesi için kullanılacak bayrak, fener gibi eşyaların saklanması için ayrılmıştı. Tıpkı Taksim ve Tepebaşı'nda olduğu gibi, bahçede üstü kapalı, etrafına ahşap sandalyeler yerleştirilmiş bir orkestra yeri bulunuyordu. Burada Osmanlı askeri bandosu Cuma, Cumartesi ve Pazar günleri öğleden sonra, kent halkı için konserler verir, Kudüs Mutasarrıfı ise üst kattaki odasından bu konserleri ilgiyle izlerdi. Çiçek tarhları, ağaçlar, küçük havuzlar ve birkaç çeşme bahçenin peyzaj unsurlarıydı⁶³. Millet bahçesini bulunduğu mahallenin ismi "el-Manşiye" olduğundan Kudüslüler, bahçeyi de bu adla anıyordu. Kudüs Millet Bahçesinin İstanbul'daki millet bahçelerinden en önemli farkı, girişin ücretsiz olmasıydı. Keza yine İstanbul'daki uygulamadan farklı olarak, bahçenin

⁶¹ F.O., 195/2255, No. 52, Edward C. Blech-Nicholas O'Conor-Don, 4 Haziran 1907.

⁶² F.O., 195/2225, 276-283, H.G. Freeman-G. H. Barclay, 17 Ekim 1906; F.O., 195/2287, 38-40, Edward C. Blech- Nicholas O'Conor-Don, 20 Şubat 1908; B.O.A., Dâhiliye Mektûbi Kalemî, 952-46, H. 27 Safer 1323/M. 3 Mayıs 1905.

⁶³ Salim Tamari-Issam Nassar, *The Storyteller of Jerusalem: the Life and Times of Wasif Jawhariyyeh, 1904-1948*, Çev. Nada Elzeer, (Massachusetts, Olive Branch Press, 2014), 202.

işletmesi ihale ile belirli bir ücret karşılığı şahıslara verilmiyordu⁶⁴. İlk yirmi yıl boyunca bahçenin bakımı ve kahvehanenin işletilmesi Cirbis el-Cevheriye adından bir Hristiyan tarafından yapıldı. Cevheriye bu konumunu, Kudüs'ün önde gelen eşraf ailelerinden olan Hüseyinilerle olan yakın ilişkisine, özellikle belediye reisi Selim el-Hüseyini'nin himayesine borçluymuştu⁶⁵. Türkçe, Arapça ve Rumca konuşabilen Cevheriye, Millet bahçesinin idareciliği yanında, Kudüs belediye meclisinde üye olarak bulunmuş, vergi mültezimliği yapmış, ayrıca 1884 yılında sur içi kentteki Rum Ortodoksların muhtarlığını üstlenmişti⁶⁶. Kudüs eşrafının yerel idare pozisyonlarında geçerli olan gücü ve etkinliği bu suretle millet bahçesinde de kendini göstermişti.

Kudüs Millet Bahçesi'nin Çevre Alanla İlişkisi

Yukarıda ifade edildiği üzere, Kudüs Millet Bahçesi'nin yeni bir kamusal mekân, bir sosyalleşme alanı olarak ortaya çıkışını sağlayan süreç, aslında bahçenin açılışından yirmi yıl önce, 1870'li yıllarda başladı. 1870 yılında Kudüs-Yafa yolunun araba geçişine uygun olarak yeniden düzenlenip şose haline getirilmesiyle, yolun başlangıcı olan Yafa Caddesi ve onun devamında sur içindeki yerleşime girişi sağlayan Yafa Kapısı ile etrafı, Kudüs'ün yeni kent merkezi olarak gelişti. Kentin ana ulaşım aksları Yafa Kapısında birleştiğinden Birüssebi, Halilürrahman, Beytüllahm gibi kazalar ile çevre köylerden karayolu ile gelenler kente buradan giriyorlardı. 1892 yılında Kudüs'ü Yafa Limanına bağlayan demiryolu hattı açılmasıyla, istasyondan sur içi kente geçişi sağlayan Beytüllahim yolunun sonundaki Yafa Kapısı önemini bir kat daha arttırdı. Keza 1910 yılında, Kudüs'ü çevre yerleşimlere bağlayacak dört ayrı elektrikli tramvay hattı kurulması gündeme geldiğinde, hazırlanan projede tüm hatların Yafa Kapısından geçmesi öngörülmüş, ancak I. Dünya Savaşı sebebiyle bu tasarı hayata geçirilememişti⁶⁷.

Yafa Caddesi boyunca sıralanan hediyelik eşya mağazaları, "frenk bakkalı" denen her tür lüks tüketim maddesinin satıldığı dükkanlar, turist

⁶⁴ Kudüs Belediye Arşivi, Kudüs Belediyesi Meclis Zabıt Defterleri, No. XV, s. 13, 22 Nisan 1333 / 22 Nisan 1917.

⁶⁵ Tamari- Nassar, *The Storyteller of Jerusalem*, 23-24.

⁶⁶ Salim Tamari, "Wasif Jawhariyyeh, Popular Music, and Early Modernity in Jerusalem", Ed. Rebecca L. Stein- Ted Swedenburg, *Palestine, Israel, and the Politics of Popular Culture*, (Durham: Duke University Press 2005), 31.

⁶⁷ Ayrıntılı bilgi için bkz. Yasemin Avcı, "Jerusalem and Jaffa in the Late Ottoman Period: The Concession-Hunting Struggle for Public Works Projects", *Late Ottoman Palestine: The Period of Young Turk Rule*, Ed. Yuval Ben-Bassat-Eyal Ginio, (London-New York: I.B Tauris, 2011), 81-102.

acenteleri, sarraflar, fotoğrafçılar ve kahvehaneler ile bu alan, kent yaşamında önemli bir odak haline geldi. Kısa bir süre içinde bu yapılara birbirini takiben oteller ve bankalar da eklendi. 1889 yılında Yafa Kapısının iç kısmında inşa edilen New Grand Hotel, Yafa caddesindeki Howard Oteli (1907'den itibaren Hotel Fast), Kaminetz ve Amdursky Otelleri kentlilerin yanında her geçen gün sayısı artan hacılara, seyyahlara, siyaset adamlarına ve daha pek çok meslekten ziyaretçi ve turistlere hizmet veriyordu. Keza kentin belli başlı bankaları olan Anglo-Palestine Bank, Banque Crédit Lyonnais ve Osmanlı Bankası şubeleri yine Yafa Kapısı civarındaydı⁶⁸. 1890 yılında halka açılan Millet Bahçesi Yafa caddesi üzerindeydi, bahçenin hemen karşısında 1860'lı yıllarda yapımı tamamlanan Rus Yerleşkesi (*Russian Compound*) bulunuyordu. Osmanlı arşiv kayıtlarında ve yerel Arapçada *Moskofıye* olarak anılan bu yerleşke, erkek ve kadınlar için iki ayrı misafirhane, Rus Konsolosluğu, hastane, eczane, kütüphane ve en önemlisi mimari açıdan oldukça etkileyici görkemli bir kiliseyi kapsıyordu. Önemli binalara, araziyi satın alarak yerleşkeyi inşa eden Rus Filistin Komitesi'nin ve Rus Proslav Kilisesi'nin amblemleri kazınmıştı. Ruslar Kudüs'teki varlıklarını temsil eden ve etrafı duvarlarla çevrili olan yerleşkeyi "Yeni Kudüs" (*Nova Ierusalima*) diye adlandırdılar. 1890'lı yıllara kadar ek binalarla daha da genişletilen misafirhaneler aynı anda bine yakın Rus hacıyı ağırlayabilmekteydi⁶⁹.

Millet Bahçesinin kamusal mekân niteliğini güçlendirecek ölçüde etrafındaki hareketliliği arttıran diğer yapı ise, Filistin'deki en görkemli Fransız kurumu olan Notre Dame de France adlı manastırdı. St. Augustin tarikatının Assumptionist Rahipleri tarafından inşa edilip idare edilen 410 odalı Manastır, 1890 yılında açıldığında 600 kadar Hristiyan hacıya konaklama imkânı veriyordu. Yafa Kapısı ile Millet Bahçesi arasında konumlanan yapı yüksek bir noktada olduğundan, kentin önemli merkezlerinden bir başkası olan Şam Kapısı tarafından da kolayca seçilebiliyor, böylelikle bölgenin en dikkat çekici yapılarından biri oluyordu. 1904 yılında, Manastırın ön cephesindeki şapele Paris'teki Notre Dame Katedralinde bulunan Meryem Ana heykelinin bir benzeri yerleştirildi⁷⁰, böylece Paris ile Kudüs arasında kurulmak istenen emperyal bağlantı açığa

⁶⁸ Avcı, *Değişim Sürecinde Bir Osmanlı Kenti*, 245.

⁶⁹ Yehoshua Ben-Arieh, *Jerusalem in the 19th Century: Emergence of the New City*, (Jerusalem, Yad Izhak Ben Zvi Institute, 1986), 70-71, 300.

⁷⁰ Ben-Arieh, *Jerusalem in the 19th Century*, 283-284.

çıkarılmış oldu. Hiç şüphesiz Notre Dame de France Manastırı sadece yüzlerce hacıya konaklama sağlayan işlevsel bir yapı değildi, aynı zamanda Fransa'nın Kudüs'e nüfuz etme arzusunu sembolleştiriyor, görkemli yapıların inşasıyla kızıışmakta olan uluslararası rekabette Fransa'ya itibar kazandırıyor. İki tarafında yüksek kulelerin yer aldığı bina, Kudüs'ün Müslüman ve Ortodoks Hristiyan karakteriyle şekillenen kubbeli şehir silüetini değiştirmek arzusuna işaret eder gibiydi⁷¹. 1889 yılında kentin kuzeye bakan surlarında Notre Dame Manastırınının tam karşısına Osmanlı yönetimi tarafından açılan Yeni Kapı, bu bölgede artan hareketliliği rahatlatmak maksadına yönelikti⁷².

⁷¹ Dominique Trimbur, "A French Presence in Palestine: Notre-Dame de France", *Bulletin du Centre de recherche français à Jérusalem*, (3, 1998), 121, 129.

⁷² B.O.A., ŞD. 622-42, H. 10 Şabân 1306 / M. 11 Nisan 1889.

KUDÜS MİLLET BAHÇESİ (1895)

Plan 4: Kudüs'ün Yeni Kent Merkezi, Millet Bahçesi ve Çevre Alan⁷³

⁷³ Bu çizim, döneme ait çeşitli planlar kullanılarak ArcGIS (Coğrafi Bilgi Sistemleri) programının ArcMAP arayüzünde oluşturulmuştur. Genellikle sosyoloji, antropoloji, psikoloji ve diğer sosyal

Yafa Kapısından başlayıp, Millet Bahçesini de içine alarak Yafa Caddesi boyunca uzanan ve Şam Kapısına doğru ilerleyen yeni kent merkezinin gelişimini inceleyen bazı araştırmacılar, bu görkemli yapılardan dolayı Avrupalıların etkisini sürecin başat faktörü olarak kabul eder. Buna paralel olarak, Osmanlı yönetiminin kentsel mekâna yaptığı müdahaleler, kentsel mekân üretimindeki yaklaşımları gibi meseleler büyük ölçüde konu dışı kalır. Halbuki, bu sürecin başlaması ve şekillenmesinde elbette kenti yöneten iradenin de ağırlıklı bir payı vardır. Kentsel büyümenin engellenmemesi için sur dışına yerleşim yasağının 1850'li yıllarda kaldırılması, kent surları ve sur kapılarını sembolik yapılar durumuna düşürecek biçimde asayişinin iyileştirilmesi, 1870 yılında Kudüs-Yafa yolunun açılması ve 1892 yılında Kudüs'ün Yafa Limanına bağlanması gibi gelişmeler bu süreçte etkindir. Bunun yanında Millet Bahçesi gibi doğrudan kentsel mekâna yapılan bir dizi müdahalenin dönemin Osmanlı şehirciliğini yansıtan uygulamalar olduğunu da unutmamak gerekir. 1890'lı yılların sonlarında Osmanlı merkezi ve yerel yönetim organlarının eşgüdümünde, Yafa Kapısı ve Yafa Caddesinde geniş bir ıslah programı gerçekleştirildi. Alman İmparatoru II. Wilhelm'in 1898 yılında Kudüs'ü ziyareti vesilesiyle kent ve çevresinde yürütülen çalışmalar kapsamında, kapının iç ve dış kısmında yer alan sur hendeği dolduruldu, ayrıca çevresindeki meydan ve yollar genişletildi. Sur içi kenti batı yönündeki yeni yerleşim alanlarına bağlayan Yafa Caddesi ise, yine aynı yıllarda Kudüs belediyesinin yol tesviyesi, ışıklandırma, ağaçlandırma, gibi alt yapı çalışmaları doğrultusunda kentin en önemli caddesi haline geldi. Osmanlı

bilimlerde kullanılan ArcGIS programı, son dönemlerde tarihçilerin de çalışma metotları arasına girmiştir. Özellikle kent tarihçileri tarafından, demografi, göç, nüfus yoğunluğu gibi konuları incelemek için kullanılmaktadır. Yukarıda yer alan Kudüs Millet Bahçesi planı için kullanılan kent planlarından ilki 1865 (İngiliz Korgeneral Charles Wilson), ikincisi 1894 (Alman mimar ve arkeolog Conrad Schick), üçüncüsü 1895, dördüncüsü 1912 (Alman yayıncı Karl Baedeker), beşincisi 1924 (Survey of Palestine) yılına tarihlenmektedir. Sayılan tüm kent planlarındaki veriler ArcGIS programı üzerinde toplanarak tek bir plan oluşturulmuştur. Öncelikle Kudüs'ün enlem ve boylam bilgileri Google Earth'den alınarak WGS1984-4326 koordinat sistem koduyla, günümüzdeki Russian Compound (Moskofiyeye) bölgesinde yer alan bir misafirhane binası nirengi noktası olarak seçilmiş ve koordinat bilgileri girilerek haritada bu noktaya yaklaşılmıştır. Daha sonra yukarıda sayılan tüm planlar tek tek programa eklenerek günümüz uydu haritasıyla koordinatlandırılmıştır. Mahalle, bina, yol, bahçe, avlu, sur gibi çizimler yapılabilmesi için önce katmanlar oluşturulmuştur. Katmanlar için tek tek "öznitelik tablosu" açılarak "ad, tarih, kent planı, numara" olarak veri sütunları açılmıştır. Son olarak her bir katman için semboloji ve etiket ayarları yapılarak lejant oluşturulmuştur.

belgelerinde sık sık Kudüs'ün "en mû'teber ve en işlek mahalli" diye nitelendirilmesi bu yüzdendir. Dahası, Yafa Kapısı etrafındaki mağaza ve dükkânların önemli bir bölümü Maarif, Askeriye ve Belediye mülkiyetindeki yapılarıdır. Mağaza ve dükkânların kiralanmasıyla elde edilen gelir, ilgili yerel kurumlara aktarılıyor, böylece hem yerel idare ekonomik açıdan güçlendirilmiş, hem de ticari yaşama katkı sağlanmış oluyordu⁷⁴.

Kısacası, Millet Bahçesinin önemli bir parçası olduğu bu alanın, kültürel, ekonomik ve sosyal yaşamda ağırlığı olan canlı bir kent merkezi haline gelmesinde Osmanlı yönetiminin belirgin bir etkinliği vardı. Yafa Kapısı ve Yafa Caddesi boyunca gelişmiş olan ve kozmopolit niteliğiyle göze çarpan bu merkez, kentin geleneksel ve tarihi kimliğinden bir tür ayrılışa veya yapısal bir değişime işaret eder. Tanzimat reformlarının getirdiği merkezileşme ilkesi ve modern bürokrasinin uzantısı olan yapılar, çoğunlukla bu alanda toplanmıştır. Bu ise, Kudüs'ün dinî bir kent olma niteliğini sürdürürken, aynı zamanda idari ve siyasi bir merkez olarak yeni işlevler yüklenmekte olduğunu ortaya koyar. Osmanlı idari merkezi durumundaki Hükümet Konağı hala sur içi bölgede, Harem-i Şerif'in hemen yakınında olsa da Osmanlı idari modernleşmesi bu yeni merkezde postane, karakollar ve 1896 yılında en önemli kavşak noktasına inşa edilen belediye binası, belediye hastanesi, onu takiben Millet Bahçesi ile temsil edilmiştir⁷⁵. Osmanlı siyasi iktidarının görünürlüğünü artıran sembol değeri yüksek yapılar için de bu alan seçildi. 1901 yılında II. Abdülhamid'in tahta çıkışının 25. yıldönümü için bir sebil inşa edilmiş, 1907 yılında ise yine Yafa Meydanına bir saat kulesi yapılmıştı (bkz. Resim 1)⁷⁶. Yafa Kapısı önündeki kale burcuna yerleştirilen 13 metre yüksekliğindeki saat kulesi, dört yanındaki gaz lambalarıyla ışıklandırıldığında geceleri adeta bir fener gibi, çevre köylerden dahi görülüyordu⁷⁷. Her iki anıtsal yapı da kentsel mekânda artık daha sık rastlanan Osmanlı devlet arması ve padişah tuğrası için birer teşhir aracı olmuştur. Aynı zamanda, bu yapılar İstanbul'daki politik gündemin Kudüs'e yansımalarının bir işareti olarak da değerlendirilmelidir. 25. cülus yıldönümü, başta İstanbul olmak üzere, tüm İmparatorlukta geniş çaplı bir biçimde

⁷⁴ Avcı, *Değişim Sürecinde Bir Osmanlı Kenti*, 143.

⁷⁵ Ayrıntılı bilgi için bkz. Yasemin Avcı, "Kudüs Hükümet Konağı: Osmanlı Modernleşmesinin Mimari Temsili (1854-1917)", *Filistin Araştırmaları Dergisi*, Sayı 10, 2021, 1-21

⁷⁶ B.O.A., YAHUS., 409/55, 13 Rebîü'l-âhir 1318 / 10 Ağustos 1900

⁷⁷ Tamari- Nassar, *The Storyteller of Jerusalem*, 39.

kutlandığında Padişaha olan sadakatlerini göstermek isteyen Kudüs, Beytullahm, Ramle, Gazze ve Nasıra halkı verdikleri bağışlarla, bu hatıra yapıların yapım masrafını karşılamışlardı⁷⁸.

Kent yaşamında giderek merkezi niteliği güçlenen Yafa Kapısı ve çevresi, aynı zamanda yönetici erkin kentsel mekânda görünmeyi tercih ettiği alan da olmuştur. 1896'da Kudüs belediyesinin, sur içi kentten Mamilla (Memun Allah, Peygamberler Caddesi) ve Yafa Caddesi'nin köşesindeki yeni binasına taşınması da bu bağlamda değerlendirilebilir. Nitekim belediye binasının yanı sıra konsolosluk, elçilik binaları ve Kudüs yöneticisinin ikametgahı bu alana çok yakındır. Kısacası, Yafa Kapısı, Yafa Yolu ve Millet Bahçesinden oluşan bölge, kentin ticari, sosyal ve politik odağı olarak sivrilirken, dini öneminden dolayı asırlardır kent merkezi işlevini gören Harem-i Şerif alanı yavaş yavaş ikinci planda kalmaya başlamıştır⁷⁹. Tanzimat reformlarının getirdiği idari, hukuki, sosyal ve ekonomik değişimlerin mekâna yansımalarıyla oluşan ikili kent merkezi olgusu diğer kentlerde de görülebilmektedir⁸⁰.

⁷⁸ *Kudüs Belediye Arşivi*, Saat Kulesi Masraf Defteri, s. 40, 5 Kanun-ı evvel 1322 / 18 Aralık 1906.

⁷⁹ Abigail Jacobson, "Contested Public Space In "Downtown Jerusalem": Jaffa Gate and The Municipal Garden in Late Ottoman Jerusalem", *From the Household to the Wider World Local Perspectives on Urban Institutions in Late Ottoman Bilad al-Shams*, Edit. Yuval Ben-Bassat - Johann Bussow, (Tübingen University Press, 2022), 197.

⁸⁰ Ayrıntılı bilgi için bkz. Avcı, *Osmanlı Hükümet Konakları; Sevgi Aktüre, 19. Yüzyıl Sonunda Anadolu Kenti; Mekânsal Yapı Çözümlemesi*, (Ankara: ODTÜ Mimarlık Fakültesi Yayınları, 1978).



Resim 1: Yafa Meydanı (1914)⁸¹

Gündelik Yaşamda Millet Bahçesi

Osmanlı modernleşmesinin nasıl içselleştirildiği, ya da başka ifadeyle kent halkı tarafından gündelik hayatta nasıl deneyimlendiğini, halkın kendi değişimini ve değişime intibak ritimlerini sorgularken, hiç şüphesiz kamusal

⁸¹ Library of Congress, Matson Photograph Collection, <https://www.loc.gov/pictures/item/2019698090/> (Erişim Tarihi: 15.10.2023).

toplanma alanları son derece iyi bir laboratuvar vazifesi görür. 19. yüzyıl sonlarında Kutsal Şehir Kudüs'te bu alanlara verilecek en tipik örnek hiç şüphesiz Yafa Kapısı çevresi ve Millet Bahçesidir. Kudüs'ün heterojen kent toplumunu oluşturan, Rumlar, Ermeniler, Kıptiler, Habeşiler, Müslümanlar, Aşkenaz Yahudileri, Sefarad Yahudileri, kentte yaşayan Avrupalılar, hacılar, seyyahlar ve daha niceleri birbirleriyle burada karşılaşıyordu. Belki, sur içi kentteki ibadetgâhlara gitmek için buradan geçmekte, ya da dönemin yeni tüketim mallarını satan dükkânlardan alışveriş yapmak, fotoğraf almak veya çektirmek, millet bahçesinde gezinti yapmak, Bristol, Maarif Kahvehanesi, Banka Kahvehanesinde⁸² mola vermek istiyorlardı. Buradaki hareketliliğin sebebi ne olursa olsun, alanı kullananların çeşitliliği ve birbiriyle olan etkileşimi, paylaşılan bir kentin ortak yaşam kültürüne işaret etmesi açısından anlamlıdır. Önceki dönemde daha çok cemaat içi ilişkilerle sınırlı olan sosyalleşme, çok daha geniş bir çevreyi içine alacak kadar genişlemekteydi, böylece dini aidiyetin sosyal yaşamdaki belirleyiciliği de giderek azalıyordu. Yafa Kapısı ve çevresi ile Millet Bahçesi Osmanlı yönetiminin son yıllarında, toplumsal etkileşimin yeni pratiklerini, kentteki yeni yaşam biçimini, gündelik hayata giren yeni davranış modellerini, değişmekte olan tüketim kalıplarını tüm açıklığıyla mekân üzerinden yansıtıyordu.

19. yüzyılın ikinci yarısı boyunca Kudüs'ün zaten belirgin olan kozmopolit karakteri daha da güçlendi, bu süreçteki en temel faktör Avrupa uyruklu yerleşimcilerin ve ziyaretçilerin sayısının her geçen gün artmasıydı. Buna paralel olarak Kudüslüler Batılı yaşam tarzını giderek daha fazla deneyimlemekteydi. Hiç şüphesiz yaşam tarzı ve tüketim örüntülerindeki değişim sosyal ve kültürel değişimin de koşutu oldu. Elektrik, otomobil, sinema kültürünün habercisi olan sinematograf, ses kaydı ile müzik dinlemeye izin veren fonograf, dönemin en popüler tüketim maddeleri haline gelen fotoğraf, parfüm, hediyelik eşya gibi Avrupa kökenli modernitenin taşıyıcısı olan pek çok yenilik, ilk kez Yafa Kapısı ve Millet Bahçesinin bulunduğu yeni kent merkezinde görüldü. Kudüs Millet Bahçesini yirmi yıl idare etmiş olan Cirbis el-Cevheriyenin oğlu Vasif el-Cevheriye, Osmanlı döneminin Kudüs'teki son yıllarını anlattığı anılarında; Kudüs'teki ilk otomobili 1912 yılında Millet Bahçesinin önünde Yafa caddesinden geçerken gördüğünü belirtir⁸³. Kendisi de bir müzisyen olan Vasif Cevheriye, fonograf

⁸² Adam Abu Sharar, "The Shop at Bab al-Khalil", *Jerusalem Quarterly*, Sayı 15, (Kış 2002), 32-33.

⁸³ Tamari- Nassar, *The Storyteller of Jerusalem*, 36.

sayesinde Yafa Kapısı civarındaki Kudüs kahvehanelerinde Mısırlı müzisyenleri dinlendiğini, jeneratörler vasıtasıyla elektrikle aydınlatılan ilk binanın Notre Dame Manastırı olduğunu söyler⁸⁴. Yine Cevheriye'den öğrendiğimiz üzere, Millet Bahçesinin hemen bitişiğinde Kudüs belediyesi tarafından inşa edilen dükkanlarda, şarap, konyak, rakı gibi alkollü içecekler, zeytin ağacından yapılmış haç, aziz heykelcikleri, kokulu yağlar gibi hediyelik eşyalar, Kutsal Topraklardaki tarihi yerlerin fotoğrafları satılmaktaydı⁸⁵. Kudüs'te sessiz sinema filmlerinin ilk kez seyirciyle buluşması da yine bu bölgede gerçekleşti. 1912 yılından itibaren Millet Bahçesinin tam karşısındaki Feingold House adlı bina ve bazı kahvehaneler ilk gösterimlerin yapıldığı yerler oldu⁸⁶. 1888 yılında Türkçe, Arapça ve Fransızca oyunların sergileneceği bir tiyatrunun açılması gündeme gelmiş, Kudüs'ün ilk tiyatro binası ise, 1901 yılında Yafa Kapısının tam karşısında açılmıştı⁸⁷. Türkçe ve Arapça olarak haftalık yayınlanan *Kudüs-i Şerif* gazetesinin 17 Ağustos 1909 tarihli nüshasında belirtildiği üzere, Verite Tiyatrosu olarak bilinen binada, Donanma Cemiyetine yardım toplamak üzere İttihat Terakki Cemiyetinin Kudüs şubesi tarafından bir tiyatro gösterisi düzenlenmiş, Osmanlı İdadisi öğrencilerinin sergilediği oyundan sonra, vatanın müdafaasına yönelik bir de konuşma yapılmıştı⁸⁸. Kısacası, aynı Yafa Kapısındaki saat kulesinin üzerinde bulunan mekanik saatin, yüzyıllardır ibadete göre planlanan gündelik yaşamın zamansallığını değiştirmesi ve kentin Avrupa ile arasındaki "zamansal mesafe"yi⁸⁹ ortadan kaldırması gibi, Kudüs'teki eğlence ve tüketim kültürü de batıya yöneliyor, batılı değerlerin etkisi giderek daha fazla hissediliyordu.

⁸⁴ Tamari- Nassar, *The Storyteller of Jerusalem*, 137.

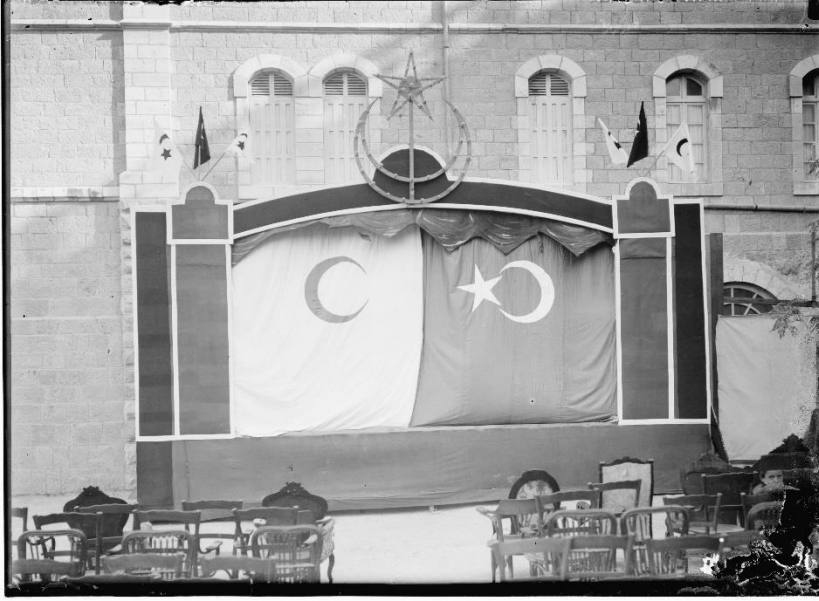
⁸⁵ Tamari- Nassar, *The Storyteller of Jerusalem*, 203-204.

⁸⁶ Tamari- Nassar, *The Storyteller of Jerusalem*, 197.

⁸⁷ Yehoshua Ben-Arieh, *Jerusalem in the 19th Century*, 124.

⁸⁸ Yuval Ben-Bassat-Eyal Ginio, "Introduction: The Case Study of Palestine during the Young Turk Era", Ed. Yuval Ben-Bassat-Eyal Ginio, *Late Ottoman Palestine: The Period of Young Turk Rule*, (London-New York: I.B. Tauris, 2011), 1.

⁸⁹ Konu hakkında oldukça yetkin çalışma için bkz. Avner Wishnitzer, *Reading Clocks Alla Turca: Time and Society in the Late Ottoman Empire*, (Chicago: University of Chicago Press Publication, 2015).



Resim 2: Kudüs'te Hilal-i Ahmer Tarafından Düzenlenen Tiyatro (Muhtemelen Millet Bahçesinde)⁹⁰

Batiya doğru uzanan Yafa Caddesi ve caddenin tam ortasında bulunan Millet Bahçesi, eski kent ile sur dışında giderek büyüyen yeni Kudüs'ü birbirine bağlayan eksen vazifesi gördü. Modernleşmeyi yeni vasıtalarla sergilemek isteyen, bu doğrultuda yerel halkla ilişki kurma yöntemlerini değiştirmekte olan Osmanlı yönetimi, bu bölgenin artan önemini farkındaydı. Yüzyılın sonlarına doğru sayısı giderek artmakta olan resmi kutlamalar için çoğunlukla bu bölge seçildi⁹¹. 1908 yılında II. Meşrutiyetin ilanını kutlamak için burada toplandı. Kudüs basınında yer alan haberlere

⁹⁰ *Library of Congress, Matson Photograph Collection, <https://www.loc.gov/item/2019699645/> (Erişim tarihi: 25.09.2023).*

⁹¹ 1901 yılında II. Abdülhamid'in doğum gününe tesadüf eden 27 Kasım tarihinde, Kudüs'ün en önemli sorunlarından biri olan su kıtlığını çözmek amacıyla gerçekleştirilen su ikmal projesinin açılışı bu buluşmalara tipik bir örnek teşkil eder. Kudüs mutasarrıfı, cemaat önderleri, kent ileri gelenlerinin katılımıyla Harem-i Şerif'te yapılan resmî törenin ardından, Yafa Meydanında halk gece boyu süren kutlamalar gerçekleştirmiştir. Vincent Lemire, *Jerusalem 1900: The Holy City in the Age of Possibilities*, Çev. Catherine Thihanyi-Lys Ann Weiss, (Chicago-London: The University of Chicago Press, 2017), 112.

göre, kendiliğinden başlayıp haftalarca süren Meşrutiyet kutlamalarına farklı din ve mezheplerden binlerce kişi katıldı⁹². Dönemin Kudüs Mutasarrıfı Ali Ekrem Bey'in aşağıdaki satırları, dini, etnik ve mezhepsel çeşitliliği dolayısıyla dünyada bir benzeri olmayan Kudüs'te, Meşrutiyetin ilanı karşısında kent toplumunun verdiği ortak reaksiyonu açık bir biçimde ortaya koymaktadır;

"...ihtilâf-ı edyân ve mezâhib ve ecnâsdan dolayı dünyâda belki bir meseli olmayan Kudüs şehrinin âvâze-i meserreti bin türlü lisân ve beyân ile göklere îsâl edildi nutûklar söylenildi musâfahalar oldu selâm havâları çalındı hâsılı şân ve hürriyete şâyân şeyler yapıldı sonra ahâlî 'asker mûsikiyesini alarak Kudüs'de akşama kadar dolaştı bütün şehir bayraklarla donatıldı yaşasın vatan yaşasın hürriyet pâdişâhım çok yaşa nidâları şehrin sâ'atlerce uzâk yerlerine kadar duyuluyordu idi...."⁹³

Millet Bahçesinin idare binasında, resmi kutlamalar ve bayramlarda kentin süslenmesi için kullanılacak bayrak, fener gibi malzemeler depolanıyordu. Resmi kutlamaların olmadığı günlerde bile Osmanlı askeri bandosu haftada iki kez Yafa Kapısı civarını dolaştıktan sonra, Millet Bahçesinde ayrılan orkestra yerinde gece geç saatlere kadar dönemin ünlü marşlarının ve batı müziğinin çalındığı konserler veriyordu⁹⁴. I. Dünya Harbi sırasında askeri bando gösterileri adeta gündelik yaşamın önemli bir parçası haline geldi. Şam'dan ve İzmir'den Kudüs'e gelen askeri bandoların özel gösteriler verdiği de oluyordu. Dönemin tanıklarından olan İhsan et-Tercüman özellikle İzmir bandosunun İmparatorlukta en iyi bandolardan biri olduğunu ve Millet Bahçesindeki konserlerinin Kudüslüler tarafından heyecanla izlendiğini belirtir⁹⁵. Kamusal alanda devletin temsili için kullanılan yeni araçlardan biri olan marşlar, toplumun üyeleri arasındaki ortak mirası ve kültürel bağları hatırlatma, kolektif kimliği ve aidiyet duygusunu güçlendirme maksadına yönelikti⁹⁶. II. Mahmud döneminden

⁹² Campos, *Ottoman Brothers*, 30-34.

⁹³ *İsrail Devlet Arşivi*, 83-129, 28 Temmuz 1324 / 10 Ağustos 1908.

⁹⁴ Tamari- Nassar, *The Storyteller of Jerusalem*, 113.

⁹⁵ Salim Tamari, *Year of the Locust: A Soldier's Diary and the Erasure of Palestine's Ottoman Past*, Berkeley, (Los Angeles London: University of California Press, 2011), 120.

⁹⁶ L. Hilal Akgül, "The National Anthems Institutionalization Process in the Ottoman Empire in the 19th Century", Ed. Ayşegül Komşuoğlu, Hikmet Toker, Federica Nardella, *The Relationship*

itibaren İmparatorluk sembollerinden biri olarak kullanılmakta olan Osmanlı marşları, dönemin padişahına izafeten isimlendiriliyor, (Mahmudiye, Aziziye, Hamidiye ve Reşadiye marşı) toplumsal kimliği ve aidiyeti padişaha sadakat üzerinden tanımlıyordu.



Resim 3: Osmanlı Askeri Bandosu, Kudüs (1898)⁹⁷

Between Art and Politics in the 19th Century Ottoman Empire: Institutionalization, Change and Continuity, (İstanbul: İstanbul University Press, 2011), 224.

⁹⁷ Library of Congress, Matson Photograph Collection, <https://www.loc.gov/pictures/resource/matpc.04607/> (Erişim Tarihi: 15.10.2023).

Ortak bir Osmanlı kimliği yaratmaya yönelik faaliyetler içinde değerlendirilmesi gereken bir başka etkinlik ise, söz konusu dönemde sıkça rastlanan yardım kampanyalarıydı. Taksim ve Tepebaşı Millet Bahçeleri örneğinde görüldüğü üzere, salgın hastalıklar, doğal afetler veya savaş sebebiyle düzenlenen yardım kampanyaları, daha çok millet bahçelerinde gerçekleştirilen tiyatro, balo gibi çeşitli faaliyetlerle yürütülmekteydi. I. Dünya Harbi sırasında Kudüs'teki yardım kampanyalarının çoğunluğu, Hilal-i Ahmer Cemiyetinin Kudüs şubesi tarafından yürütüldü. Savaş sırasında kamulaştırılmış olan Rus Yerleşkesi içindeki bir binayı idari merkez haline getiren Hilal-i Ahmer cemiyeti, yardım faaliyetleri için bitişikteki Millet Bahçesini kullanmış olmalıdır.

İstanbul'daki siyasi gündemin taşraya hızla yansıdığı, sıradan insanın siyasete olan ilgisinin giderek arttığı bu dönemde, tıpkı Yafa Meydanı gibi Millet Bahçesi de siyasi içerikli toplantıların ve gösterilerin mekânıydı. Örneğin; İngiliz Konsolosu Edward C. Blech, 1909 yılının Mayıs ayında, burada yapılan siyasi toplantılardan birini şöyle anlatır:

"V. Mehmed Reşad'ın tahta çıkışını kutlamak için İttihat ve Terakki Partisi'nin Kudüs ve Yafa şubesi karşılıklı nezaket ziyareti yaptılar. Yaklaşık on gün önce Kudüs'teki teşkilat üyeleri, Yafa'ya resmi bir şölen için davet edilmişti. Dün Yafa'dan özel bir trenle gelen seksen kişilik kafile iade-i ziyarette bulundu. Kışlada yapılan toplantıdan sonra, parti üyeleri vakur bir alay yürüyüşüyle belediye parkına hareket etti, burada misafirlere kahve ikram edildi ve nutuklar atıldı. Yafa'dan gelen ziyaretçilerin ağırlanması sırasında yapılan bütün tören ve görüşmeler tam bir nizam içinde geçti ve Kudüs halkı tarafından büyük bir ilgiyle izlendi."⁹⁸

Bir başka misal ise, Kudüs belediyesi ve İttihat ve Terakki Partisinin Kudüs Şubesi tarafından 1910 yılında Millet Bahçesinde düzenlenen mitingdir. Giritli temsilcilerin Yunanistan Kralı George'a bağlılık yemini etmelerini protesto etmek üzere, yaklaşık yedi yüz kişinin katıldığı mitingde söz alan konuşmacılar, halkı Osmanlı devletine hizmet için her türlü fedakarlığa hazır olmaya çağırıyordu⁹⁹. 1908 yılından itibaren, Meşrutiyet'in ilanı, Avusturya'nın Bosna Hersek'i ilhakı, Bulgaristan'ın bağımsızlık ilanı, Girit meselesi, Trablusgarb Savaşı, Balkan Harbi gibi İmparatorluğun gündemindeki meseleler dolayısıyla Osmanlı kentlerinde çok daha sık

⁹⁸ F.O., 195/2351, No. 38, E. C. Blech-G. Lowther, 10 Mayıs 1909.

⁹⁹ F.O., 195/2351, No. 26, H. C. Satow- G. Lowther, 25 Mayıs 1910.

karşılaşmaya başlanan “milli” nitelikli nümayiş ve mitinglere Kudüslüleri de destek vermiş, diğer kentlerde olduğu gibi, millet bahçesi bir miting alanı olarak kullanılmıştır¹⁰⁰.

Sonuç

Osmanlı kentlerinde 1860'lı yıllardan itibaren sayısı giderek artmakta olan millet bahçeleri yeni bir kamusal alan türü olarak, Tanzimat'ın şehircilik anlayışını, yönetici erkin toplumsal değişimlere yaklaşımını, devletin toplumsal alana nüfuz etme araçlarını, daha önemlisi Avrupalı yaşam kültürünün Osmanlı kentlileri tarafından nasıl ve ne ölçüde deneyimlendiğini mekân üzerinden yansıması açısından oldukça dikkat çekicidir. Mesire alanlarından farklı olarak, çoğunlukla duvarlarla çevrili dar bir alanı kapsayan bu Avrupalı parkların, toplumun açık havada zaman geçirme ve etkileşim kültüründe önemli değişiklikleri beraberinde getirdiğine kuşku yoktur. Diğer taraftan bu değişimlerin devlet kontrolünden tümüyle azade olmadığını da belirtmek gerekir. Osmanlı yönetici erki, tıpkı mesire alanlarında olduğu gibi, kimi zaman kendiliğinden kimi zaman da şikayetler ortaya çıktıkça millet bahçelerinde görülen yeni sosyalleşme, dinlenme ya da eğlence biçimlerini geleneksel toplumsal normları gözeterek denetlemeye devam etmiştir. Millet bahçelerinde yapılacak balo, tiyatro, yardım kampanyası gibi pek çok sosyal etkinliğin idari makamların iznine tabi olması bu denetimin en belirgin göstergesidir. Bir başka husus, genellikle belediyeler tarafından kurulan millet bahçelerinin yönetici erk tarafından “üretilen” mekân tiplerinden biri olarak ele alınabilecek olmasıdır. Bu bağlamda, aynı alanlar hem yeni bir şehircilik uygulaması olarak nitelenebilmekte, hem de devletin topluma nüfuz etme ve temsiliyet alanı olarak değerlendirilebilmektedir.

Bu çalışmada örneklenen Kudüs Millet Bahçesi, tıpkı yakınındaki belediye binası, saat kulesi ve sebil gibi mekânda Osmanlı modernitesini temsil eder bir niteliğe sahiptir. Kentin mekânsal yerleşimine ve şehirleşmeye katkısı, gündelik, sosyal ve siyasi yaşamındaki etkisi, moderniteyi temsil eden çevre alanla bağlaşık ilişkisi Kudüs Millet Bahçesini bu süreçte oldukça dikkate değer kılar. Avrupalı devletlerin kentte kurmaya çalıştıkları siyasi

¹⁰⁰ II. Meşrutiyet döneminde Osmanlı kentlerindeki kitle gösterileri hakkında bkz. Cemal Tepe, *İkinci Meşrutiyet Dönemi Miting ve Nümayişler (1908-1918)* (Yayınlanmamış Doktora Tezi, Ankara: Ankara Üniversitesi Türk İnkılâp Tarihi Enstitüsü, 2020).

nüfuzlarını görünür kılmak için inşa ettikleri prestij yapılarının yakınına, Yafa Kapısı civarı ve Yafa Caddesi boyunca gelişmekte olan yeni kent merkezinin ortasına yapılmıştır. Merkezi hükümetin, millet bahçesinin inşa edileceği arsayı yabancılara bırakmama kararı, yeni kent merkezini kontrol etme ve biçimlendirme arzusuyla da bağlantılıdır. Dolayısıyla Kudüs'ün kentsel değişim süreci değerlendirilirken, Osmanlı yönetici erkinin yaklaşımları ve uygulamalarının da hesaba katılması gerektiği açıktır. Kudüs'teki millet bahçesinin konum ve çevre alanla ilişki açısından İstanbul'daki örneklerle paralel özellikler taşıdığı açıktır. Yine diğer kentlerde olduğu gibi bir "kamusal siyaset alanı" olarak da kullanıldığı açıktır. Bütün bu hususlar, Kudüs'teki gelişmelerin diğer Osmanlı kentlerindeki gelişmelerden bağımsız olmadığını göstermekte, mekânın tarihsel bir metin olarak okunabildiğini kanıtlamaktadır.

Kaynakça

Arşiv Kaynakları

Cumhurbaşkanlığı Devlet Arşivleri Başkanlığı Osmanlı Arşivi (B.O.A.)

- MV. 231-46, 27 Cemâziye'l-âhir 1266/ 10 Mayıs 1850.
 A.)DVN.MHM., 14/63, 29 Şevvâl 1271 /15 Temmuz 1855.
 HR.TO. 422/69, 3 Mart 1856.
 İ.DH., 588/40886, 11 Zi'l-ka'de 1285 / 23 Şubat 1869.
 İ.DH., 607/42291, 12 Zi'l-ka'de 1286 / 13 Şubat 1870.
 ŞD., 2879/24,17 Zi'l-ka'de 1291 / 26 Aralık 1874.
 ŞD. 2271-42, 23 Cemâziye'l-âhir 1295 / 24 Nisan 1878.
 İ.ŞD. 40-2074, 5 Receb 1295 / 5 Temmuz 1878.
 YPRK.BŞK., 3/58, 17 Ramazân 1297 23 Ağustos 1880.
 YAHUS, 165/99, 18 Ramazân 1297 / 24 Ağustos 1880.
 ŞD. 2434-29, 24 Zi'l-ka'de 1297 / 28 Ekim 1880.
 ŞD. 622-42, H. 10 Şabân 1306 / M. 11 Nisan 1889.
 DH.MKT. 1726/82, 09 Şevvâl 1307 / 29 Mayıs 1890.
 Y.PRK. ZB. 28/32, 15 Şa'ban 1308 / 26 Mart 1891.
 YPRK.ZB., 7/92, 15 Şa'ban 1308 / 26 Mart 1891.
 DH.MKT, 2046/111, 12 Receb 1310 / 30 Ocak 1893.
 Y.PRK. ŞH. 4/61, 15 Muharrem 1311 / 29 Temmuz 1893.
 Y.MTV. 100/76, 20 Muharrem 1312 / 24 Temmuz 1894.
 MF.MKT., 244/48, 13 Receb 1312 / 10 Ocak 1895.
 DH.MKT, 2177/77, 02 Zi'l-ka'de 1316 / 14 Mart 1899.
 YAHUS., 409/55, 13 Rebîü'l-âhir 1318 / 10 Ağustos 1900.
 MF.MKT., 594/6, 26 Şa'ban 1319 / 8 Aralık 1901.
 DH. TMIK.M., 118/49, 06 Zi'l-ka'de 1319 / 14 Şubat 1902.
 Y.PRK.ZB., 32/5, 08 Zi'l-ka'de 1319 / 16 Şubat 1902.
 DH. TMIK.M., 150/16, 09 Cemaziyelevvel 1321 / 03 Ağustos 1903.
 İ.HUS., 111/112, 19 Ramazân 1321 / 29 Kasım 1903.
 HR.SFR., 226/42, 11 Ocak 1904; 231/20, 25 Haziran 1904; 586/30, 30 Mayıs 1894; 595/1, 15 Şubat 1904.

- DH.MKT, 1291/42, 11 Receb 1326 / 9 Ağustos 1908.
İ. HUS.,169/1, 3 Şabân 1326 / 31 Ağustos 1908.
DH.MKT. 2634 99, 23 Ramazân 1326 / 19 Ekim 1908.
ZB. 324/44, 17 Teşrîn-i sâni 1324 / 30 Kasım 1908.
BEO, 3518/263788, 21 Safer 1327 / 21 Mart 1909.
BEO., 3597/269761, 25 Cemâziye'l-âhir 1327 / 14 Temmuz 1909.
DH.EUM.THR., 9/10, 6 Şevvâl 1327 / 21 Ekim 1909.
DH.İD. 70-1/12, 10 Rebîü'l-âhir 1329/ 11 Mart 1911.
DH.İD.. 65/5, 15 Cemâziye'l-âhir 1329 / 13 Haziran 1911.
MF.MKT., 1174/28, 11 Şa'ban 1329 / 7 Ağustos 1911.
MF.MKT, 1188/32, 18 Şa'ban 1331 / 23 Temmuz 1913.
DH.İD., 70/45 / 1 Ramazân 1331 / 4 Ağustos 1913.

İngiliz Milli Arşivi, Foreign Office (F.O)

- 195/2351, No. 38, E. C. Blech-G. Lowther, 10 Mayıs 1909.
195/2351, No. 26, H. C. Satow- G. Lowther, 25 Mayıs 1910.

Kudüs Belediye Arşivi

- Saat Kulesi Masraf Defteri, s. 40, 5 Kanun-ı evvel 1322 / 18 Aralık 1906.
Kudüs Belediyesi Meclis Zabıt Defterleri, No. XV, s. 13, 22 Nisan 1333 / 22 Nisan 1917
İsrail Devlet Arşivi
83-129, 28 Temmuz 1324 / 10 Ağustos 1908.

Araştırma ve İnceleme Eserleri

- Abu Sharar, Adam, "The Shop at Bab al-Khalil", *Jerusalem Quarterly*, Sayı 15, Kış 2002, 32-33.
Akgül, L. Hilal, "The National Anthems Institutionalization Process in the Ottoman Empire in the 19th Century", Ed. Ayşegül Komşuoğlu, Hikmet Toker, Federica Nardella, *The Relationship Between Art and Politics in the 19th Century Ottoman Empire: Institutionalization, Change and Continuity*, İstanbul: İstanbul University Press, 2011, 223-241.
Aktüre, Sevgi, *19. Yüzyıl Sonunda Anadolu Kenti; Mekânsal Yapı Çözümlemesi*, Ankara: ODTÜ Mimarlık Fakültesi Yayınları, 1978.
Akyürek, Gökşun, *Bilgiyi Yeniden İnşa Etmek: Tanzimat Döneminde Mimarlık, Bilgi ve İktidar*, İstanbul: Tarih Vakfı Yurt Yayınları, 2011.
Alus, Sermed Muhtar, "İstanbul Kazan, Ben Kepçe: Eski Taksim Bahçesi", *Akşam Gazetesi*, 27 Kasım 1938.

- Avcı, Yasemin, *Değişim Sürecinde bir Osmanlı Kenti: Kudüs (1890-1914)*, Phoenix Yayınları, Ankara, 2004.
- Avcı, Yasemin, "Jerusalem and Jaffa in the Late Ottoman Period: The Concession-Hunting Struggle for Public Works Projects", *Late Ottoman Palestine: The Period of Young Turk Rule*, Ed. Yuval Ben-Bassat-Eyal Ginio, (London-New York: I.B Tauris, 2011), 81-102.
- Avcı, Yasemin, *Osmanlı Hükümet Konakları: Tanzimat Döneminde Kent Mekânında Devletin Erki ve Temsili*, Tarih Vakfı Yurt Yayınları, 2017, İstanbul.
- Avcı, Yasemin, "Kudüs Hükümet Konağı: Osmanlı Modernleşmesinin Mimari Temsili (1854-1917)", *Filistin Araştırmaları Dergisi*, Sayı 10, 2021, 1-21.
- Ben-Arieh, Yehoshua, *Jerusalem in the 19th Century: The Old City*, Jerusalem: Yad Izhak Ben Zvi Institute 1986.
- Ben-Bassa, Yuval – Ginio, Eyal, "Introduction: The Case Study of Palestine during the Young Turk Era", Ed. Yuval Ben-Bassat Eyal Ginio, *Late Ottoman Palestine: The Period of Young Turk Rule*, London-New York: I.B. Tauris, 2011, 1-14.
- Benli, Gülhan, "The Use of Courtyards and Open Areas in The Ottoman Period in Istanbul", *Advances in Landscape Architecture*, Ed. Murat Özyavuz, London: IntechOpen, 2013, 803-820.
- Bussow, Johann, *Hamidian Palestine: Politics and Society in the District of Jerusalem 1872-1908*, Leiden: Brill, 2011.
- Campos, Michelle U., *Ottoman Brothers: Muslims, Christians, and Jews in Early Twentieth-Century Palestine*, Stanford: Stanford University Press, 2011.
- Crompton, John L., "The Health Rationale for Urban Parks in the Nineteenth Century in the USA", *World Leisure Journal*, Cilt 55, Sayı 4, 2013, 333-346.
- Dominique Trimbur, "A French Presence in Palestine: Notre-Dame de France", *Bulletin du Centre de recherche français à Jérusalem*, 3, 1998, 117-140
- Durudoğan, Seza, "Taksim Bahçesi", *Dünden Bugüne İstanbul Ansiklopedisi*, Cilt: 7, Kültür Bakanlığı ve Tarih Vakfı Yayınları, İstanbul 1994, 196-197.
- Durudoğan, Seza, "Tepebaşı Bahçesi", *Dünden Bugüne İstanbul Ansiklopedisi*, Cilt: 7, Kültür Bakanlığı ve Tarih Vakfı Yayınları, İstanbul, 1994, 249-250.
- Ekrem, Rezaizade Mahmut, *Araba Sevdası*, Can Yayınları, İstanbul, 2019.
- Eldem, Edhem, "Istanbul: From Imperial to Peripheralized Capital", *The Ottoman City between East and West: Aleppo, Izmir and Istanbul*, Ed. E. Eldem, D. Goffman, B. Masters, (Cambridge, 1999), 135-206.
- Erol, Merih, "Surveillance, Urban Governance and legitimacy in late Ottoman Istanbul: Spying on Music and Entertainment during the Hamidian Regime (1876-1909)", *Urban History*, Sayı 40, 2013, 706-725.
- Faroqhi, Suraiya, *Yeni Bir Hükümdar Aynası: Osmanlı Padişahlarının Kamusal İmgesi ve Bu İmgenin Algılanması*, Çev. Gül Çağalı Güven, İstanbul: Alfa Yayınları, 2011.
- Hamadeh, Shrine, *Şehr-i Sefa: 18. Yüzyılda İstanbul*, Çev. İlnur Güzel, İletişim Yayınları, 2010, İstanbul.

- Hannah, Rosemary, *'Alive to kindness': The Early Life and Achievement of John Patrick Crichton-Stuart, Third Marquess of Bute, 1847-1881*, Durham University, 2000.
- Jacobson, Abigail, "Alternative Voices in Late Ottoman Palestine: A Historical Note", *Jerusalem Quarterly File*, 21, 2004, 41-48.
- Jacobson, Abigail, *From Empire to Empire: Jerusalem Between Ottoman and British Rule (Space, Place, and Society)*, New York: Syracuse University Press, 2011.
- Jacobson, Abigail, "Contested Public Space In "Downtown Jerusalem": Jaffa Gate and The Municipal Garden in Late Ottoman Jerusalem", *From the Household to the Wider World Local Perspectives on Urban Institutions in Late Ottoman Bilad al-Shams*, Edit. Yuval Ben-Bassat - Johann Bussow, Tübingen University Press, 2022, 195-207.
- Jordan, Harriet, "Public Parks, 1885-1914", *Garden History*, Cilt 22, Sayı 1, Yaz, 1994, 85-113.
- Kark, Ruth, "The Traditional Middle Eastern City: The Cases of Jerusalem and Jaffa During the 19th Century," *Zeitschrift Des Deutschen Palastina Vereins*, 97, 1981, 93-108.
- Kark, Ruth, "The Conceptual Models of Developing Preindustrial Cities: An Examination of Their Applicability to 19th Century Palestine," *Geography Research Forum*, Vol. 7, 1984, 18-27.
- Kırlı, Cengiz, *Sultan ve Kamuoyu: Osmanlı Modernleşme Sürecinde "Havadis Jurnalleri"*, İstanbul: Türkiye İş Bankası Kültür Yayınları, 2001.
- Lefebvre, Henri, *Mekânın Üretimi*, Çev. Işık Ergüden, İstanbul: Sel Yayıncılık, 2014.
- Lemire, Vincent, *Jerusalem 1900: The Holy City in the Age of Possibilities*, Çev. Catherine Thihanyi-Lys Ann Weiss, The University of Chicago Press, Chicago-London 2017.
- Özbek, Nadir, "Osmanlı'dan Günümüze Türkiye'de Sosyal Devlet," *Toplum ve Bilim*, (No. 92, 2002), 7-33.
- Satış, İhsan, "Kudüs Mutasarrıfları (1841-1902)", *Tarih İncelemeleri Dergisi*, Cilt 30, Sayı 2, 2015, 545-572.
- Scobey, David, "Anatomy of the Promenade: the Politics of Bourgeois Sociability in Nineteenth-century New York", *Social History*, Cilt 17, Sayı 2, 1992, 203-227.
- Şenyurt, Oya, "Arşiv Belgeleri Işığında Osmanlı'nın Son Dönemlerinde "Gezinti"nin Mekânları ve Millet Bahçeleri", *Mimarlık ve Yaşam Dergisi*, 3/2, 2018, 143-167.
- Tamari, Salim, "Wasif Jawhariyyeh, Popular Music, and Early Modernity in Jerusalem", Ed. Rebecca L. Stein- Ted Swedenburg, *Palestine, Israel, and the Politics of Popular Culture*, Durham: Duke University Press, 2005, 27-50.
- Tamari, Salim, "Urban Planning and the Remaking of the Public Sphere in Ottoman Palestine", Ed. Pullan, W.- Baillie, B., *Locating Urban Conflicts*, Palgrave Macmillan, London, 2013, 173-194.
- Tamari, Salim – Nassar, Issam, *The Storyteller of Jerusalem: the Life and Times of Wasif Jawhariyyeh, 1904-1948*, Çev. Nada Elzeer, Olive Branch Press, Massachusetts, 2014.
- Tamari, Salim, *Year of the Locust: A Soldier's Diary and the Erasure of Palestine's Ottoman Past*, Berkeley, Los Angeles London: University of California Press, 2011.

- Tekin, Yusuf, *Osmanlı Devleti'nin Son Döneminde Modern Ulus Devlete Yönelik Girişimler*, (Yayınlanmamış Doktora Tezi), Sivas: Cumhuriyet Üniversitesi, Sosyal Bilimler Enstitüsü, 2002.
- Tepe, Cemal, *İkinci Meşrutiyet Dönemi Miting ve Nümayişler (1908-1918)*, (Yayınlanmamış Doktora Tezi), Ankara: Ankara Üniversitesi Türk İnkılâp Tarihi Enstitüsü, 2020.
- Türkmen, Zekeriya, *Milli Mücadele Yıllarında İstanbul Mitingleri*, Ankara: Berikan, 2007.
- Yarç, Güler, "Osmanlıda Hutbe", *Hutbe Kitabı*, Ed. Emine Gürsoy Naskali, İstanbul: Kitabevi, 2017, 3-96.
- Yerasimos, Stephanos, "Tanzimat'ın Kent Reformları Üzerine," Ed. P. Dumont-F. Georgeon, Çev. A. Berktaş, *Modernleşme Sürecinde Osmanlı Kentleri*, (İstanbul: Tarih Vakfı Yurt Yayınları, 1996).
- Wishnitzer, Avner, *Reading Clocks Alla Turca: Time and Society in the Late Ottoman Empire*, Chicago: University of Chicago Press Publication, 2015.

İnternet Kaynakları

<https://archives.saltresearch.org/handle/123456789/98319> (Erişim tarihi: 25.09.2023).

The National Photo Collection, Israel, <https://gpophotoeng.gov.il/fotoweb/Grid.fwx?search=%20D741-012.jpg> (Erişim tarihi: 23.03.2022).

Library of Congress, Matson Photograph Collection, <https://www.loc.gov/item/2019699645/> (Erişim tarihi: 25.09.2023).

Library of Congress, Matson Photograph Collection, <https://www.loc.gov/pictures/item/2019698090/> (Erişim Tarihi: 15.10.2023)

Library of Congress, Matson Photograph Collection, <https://www.loc.gov/pictures/resource/matpc.04607/> (Erişim Tarihi: 15.10.2023)