

ŞANLIURFA HAMİDİYE HASTANESİ VE TÜRKİYE ÖRNEKLERİ ÜZERİNDEN GEÇ DÖNEM OSMANLI HASTANELERİ PLAN TİPOLOJİ DENEMESİ*



ŞANLIURFA HAMİDİYE HOSPITAL AND PLAN TYPOLOGY TRIAL OF LATE OTTOMAN HOSPITALS ON TURKEY EXAMPLES

Kasım İNCE**

Sertan ATASOY***

ÖZ

İnsanlık tarihi kadar eski olan tıbbın gelişimine bağlı olarak sağlık hizmetleri de gelişme göstermiştir. Kuşkusuz insanın en temel ihtiyaçlarından birisi olan sağlık hizmetlerinin en iyi şekilde verilmesi her zaman önemini korumuştur. Bu kapsamda en ideale ulaşmak için birçok hastane modeli denenmiştir. 18. yüzyılda Avrupa ve Amerika'da özellikle doktorların hastane tasarımında etkin rol oynaması işlevsel planlara sahip modern hastane binalarını ortaya çıkarmış ve hastanelerin mekânsal gelişimine ivme kazandırmıştır. Bu gelişmenin Osmanlı Devleti'ne yansması ise yüzyılın sonunda olmuştur. III. Selim, yeni kurduğu Nizam-ı Cedid ordusu için modern anlamda ilk hastaneleri tesis etmiş, bunun ilk örneklerini başkent İstanbul'da vermiştir. Kendinden sonra gelen padişahlar döneminde de modern hastaneler inşa edilmiş, özellikle II. Abdülhamid döneminde hız kazanan inşa faaliyetleri ile hastaneler Osmanlı coğrafyasına yayılmıştır. Osmanlı Devleti tarafından sivil ve askeri hastanelerin yanında azınlıklar ile misyonerler tarafından Türkiye sınırları içerisinde inşa edilen hastanelerden 48 tanesi günümüze sağlam şekilde ulaşmıştır. Bu hastanelerin benzer yönleri olduğu kadar birbirinden ayrılan yanlarının da bulunması kaçınılmazdır. Hastanelerin farklılık gösteren planları bu anlamda en önemlilerinden birisi olarak değerlendirilebilir. Bu çalışmada hareketli cephe düzenlemesi ile dikkat çeken Şanlıurfa Hamidiye Hastanesi plan, cephe ve süsleme yönünden tanımlanarak, genel bir değerlendirme yapılmış, hastaneler ile ilgili bir plan tipolojisi gerçekleştirilmiştir.

Anahtar Kelimeler: Hastane, Geç Dönem Osmanlı, Şanlıurfa, Plan Tipolojisi, Mimari

* Bu çalışma, Prof. Dr. Kasım İnce danışmanlığında Pamukkale Üniversitesi, Sosyal Bilimler Enstitüsü, Sanat Tarihi Anabilim Dalı'nda 2022 yılında tamamlanan Türkiye'deki Geç Dönem Osmanlı Hastane Binaları (1827-1923) adlı doktora tezinden üretilmiş ve Pamukkale Üniversitesi BAP Koordinatörlüğü tarafından 2018SOBE011 numaralı doktora tez projesi olarak desteklenmiştir. İlgili birime çok teşekkür ederiz.

** Prof. Dr., Pamukkale Üniversitesi, İnsan ve Toplum Bilimleri Fakültesi Sanat Tarihi Bölümü, Denizli. ORCID ID: <https://orcid.org/0000-0002-8224-103X> ♦ E-mail: kince@pau.edu.tr

*** Öğr. Gör. Dr., Trakya Üniversitesi, Rektörlük, Edirne. ORCID ID: <https://orcid.org/0000-0002-7199-2620> ♦ E-mail: sertanatasoy@trakya.edu.tr

ABSTRACT

Depending on the development of medicine, which is as old as the history of humanity, health services have also developed. Undoubtedly, the best way to provide health services, which is one of the most basic needs of humans, has always maintained its importance. In this context, many hospital models have been tried to reach the ideal. In the 18th century, especially doctors playing an active role in hospital design in Europe and America created modern hospital buildings with functional plans and accelerated the spatial development of hospitals. The reflection of this development on the Ottoman Empire was at the end of the century. Selim III established the first hospitals in the modern sense for the newly formed Nizam-ı Cedid army and gave the first examples of this in the capital, Istanbul. During the reign of the sultans who came after him, modern hospitals, both military and civil, were built, and hospitals spread throughout the Ottoman geography, especially with the construction activities that gained momentum during the reign of Abdülhamid II.

Hamidiye Hospital in Şanlıurfa is one of the important civilian hospital examples in Anatolia of the hospitals built in Anatolia and Rumelian lands outside the capital city. Şanlıurfa Hamidiye Hospital was built in a large garden, with two floors and a “U” plan. It is located in a high place and outside the city center, as in the civil hospitals of the period. The original plan and façade drawing found in the State Archives are very valuable in terms of showing the change in the current plan and façade of Şanlıurfa Hamidiye Hospital. At the same time, the architect’s signature on the plan is one of the distinctive features of Şanlıurfa Hamidiye Hospital. The hospital, which also includes local features, was built in an eclectic style. Şanlıurfa Hamidiye Hospital stands out as a remarkable example with its very animated and ornamented facade, in contrast to the plain facade arrangement, which is the general characteristic of Ottoman hospitals.

In addition to civil and military hospitals built by the Ottoman Empire, forty-eight of the hospitals built by the minorities and missionaries within the borders of Turkey have survived to the present day. It is inevitable that these hospitals have similarities as well as differences from each other. Different plans of hospitals can be considered as one of the most important in this sense. It is understood that eight different plan types are applied in forty-eight hospitals within the borders of Turkey. Two of these plan types have two subtypes. While it is seen that the rectangular plan type is applied intensively in civil hospitals, the examples with middle courtyard and “U” plan come to the fore in military hospitals. Istanbul British Hospital and Istanbul Italian Hospital, built by foreigners, draw attention with their different plans.

In this study, the history of Şanlıurfa Hamidiye Hospital was revealed by using archive documents, and its plan, facade and ornamental features were defined. In addition, the plan typology of the Ottoman hospitals was carried out and a general evaluation was made about the hospitals.

Keywords: *Hospital, Late Ottoman, Şanlıurfa, Plan Typology, Architecture*

GİRİŞ

Osmanlı Devleti'nde Lale Devri ile başlayan batılılaşma hareketleri¹, özellikle III. Selim döneminde askeri alanda yapılan yeniliklerle hız kazanmış, III. Selim'in tahttan indirilmesi ile yenilik hareketleri duraksasa da II. Mahmut döneminde yeniden ivme kazanarak devam etmiştir². Tanzimat Ferma ile birçok alanda yeni düzenlemeler yapılmış, bu yeni düzenlemelere paralel olarak Batı'nın devlet kurumları model alınarak Osmanlı Devleti'nde uygulanmıştır. Bu yeni kurumlara koşut olarak hükümet konağı, belediye, adliye, kışla, otel, okul, hapisane, postane, müze, gar binası gibi yeni yapı türleri ortaya çıkmıştır³. Bu yeni yapı türleri Batı'daki örnek alınan yapı planlarının ve üsluplarının Osmanlı mimarisine girmesini kolaylaştırmıştır⁴. Devletin gücünü taşrada görünür kılmayı hedefleyen bu kurumlar ve bu kurumlara ait binalarla oluşturulan kamu siteleri sayesinde merkezîyetçi yapı vurgulanmıştır. Böylece dönemin üslubunu yansıtan ve büyük boyutlu olarak inşa edilen bu yeni yapılar şehirlerin silüetlerini de değiştirmiştir. Osmanlı mimarisine giren bu yeni yapı türlerinden birisi de hastaneler olmuştur.

Osmanlı Devleti'nde sağlık hizmetleri 18. yüzyılın sonuna kadar, genellikle ortadaki açık avluyu çevreleyen odalardan oluşan plan düzenine sahip darüşşifalarda verilmiştir. Ancak 18. yüzyılda artan salgın hastalıklar ve savaşlar karşısında bu kurumların sayıları yetersiz kalmış, Osmanlı Devleti'nde başlayan modernleşme çabaları ile birlikte yüzyılın sonunda darüşşifaların yerini modern hastane binaları almıştır. Bu kapsamda Batılılaşma hareketinin de etkisiyle sağlık tesislerinin modernizasyonu ilk olarak III. Selim döneminde askeri alanda gerçekleştirilmiştir⁵. Modern hastane binalarının ilk örnekleri III. Selim döneminde verilmiş olsa da günümüze ulaşan en erken tarihli hastane binası, "mecburi kültür değişimleri devri" olarak ifade edilen⁶ II. Mahmut döneminde yapılan İstanbul Maltepe Askeri Hastanesi'dir (1827-28)⁷. İlk sivil hastane Edirnekapı Mihrimah Sultan Külliyesi medresesinin hastaneye dönüştürülmesi ile oluşturulan Edirnekapı Gureba ve Bekar Hastanesi (1837)⁸, ilk inşa edilen sivil hastane binası ise İstanbul Bezmialem Valide Sultan Vakıf Gureba Hastanesi'dir (1847)⁹. Günümüze yalnızca bahçesindeki saat kulesi ulaşan İstanbul Hamidiye Etfal Hastanesi (1898-1899)¹⁰ ise 19. yüzyılda Avrupa'da yaygınlaşan pavyon tipi hastanelerin Osmanlı Devleti'ndeki ilk örneği olarak

1 Eyice, 1981, 164, 165.

2 Yazıcı Metin, 2019, 17.

3 Kuyulu, 1992, 47, 48.

4 Kuyulu, 1992, 47, 48.

5 Yavuz, 1988, 124.

6 Turhan, 2015, 119.

7 Kumbaracılar, 1951, 105; Özbay, 1981, 109-110; Yıldırım, 1993, 345; Yıldırım, 2010, 177; Atasoy, 2022, 32-35.

8 Yıldırım, 2010, 194.

9 Yıldırım, 2010, 198-199; Kara Pilehvarian, 2011, 136; Gürkan, 2011, 238; Yıldırım, 2013, 35-37.

10 İrez, 1990, 247-271

karşımıza çıkmaktadır. Hastaneler öncelikle başkent İstanbul'da inşa edilmiş, ihtiyaçlar doğrultusunda taşrada da yapılmaya başlanmıştır. Ayrıca Osmanlı coğrafyasının birçok yerinde hem askeri hem de sivil olmak üzere, özellikle II. Abdülhamid döneminde neredeyse bütün şehirlerde hastanelerin yapıldığı görülmüştür¹¹.

Osmanlı Devleti tarafından Türkiye sınırları içerisinde inşa edilmiş askeri ve sivil hastanelerin yanında azınlıklar ile misyonerler tarafından inşa edilen hastanelerden günümüze ulaşmış toplamda 48 hastane binası tespit edilmiştir. Bu hastanelerden 14 tanesi askeri hastane, 17 tanesi Osmanlı Devleti tarafından inşa edilen sivil hastane, 17 tanesi ise azınlık ve yabancı devletler tarafından inşa edilen hastanelerdir. Hastanelerin ortak özellikleri olduğu gibi birbirlerinden ayrılan yanları da söz konusudur. Bu kapsamda Şanlıurfa Hamidiye Hastanesi'nin Devlet Arşivleri'nde bulunan özgün plan ve cephe tasarımı ile öne çıkan özellikleri üzerinden bir tanımlama yapılmış, ardından 18. yüzyılın sonunda ortaya çıkan Osmanlı modern hastane binaları ile ilgili bir tipoloji denemesi gerçekleştirilmiştir.

ŞANLIURFA HAMİDİYE HASTANESİ

Şanlıurfa'nın Haliliye ilçesi, Atatürk Mahallesi, Hastane Sokağı'nda; 6766 ada, 127 parsel, 23 paftada yer alan hastane binası, günümüzde Ağız ve Diş Sağlığı Merkezi olarak hizmet vermektedir. (İnceleme Tarihi: 23.07.2018)

Tarihçesi

Kitabesi bulunmayan Şanlıurfa Hamidiye Hastanesi'nin inşa tarihi ile ilgili bilgilere arşiv belgelerinden ulaşılmaktadır.

Arşivlerde hastane ile ilgili H. 24 Rebîülâhîr 1323 / M. 28 Haziran 1905 tarihine ait yazışmada¹², Urfa'da mutasarrıf olarak göreve başlayan Edhem Sabri tarafından, Urfa'nın 40 bini aşan nüfusunun olduğu, bir hastane bulunmadığı için halkın perişanlık çektiği belirtilmiş, bu nedenle acil olarak bir gureba hastanesine ihtiyaç duyulduğu söylenerek hastane yaptırıldığı ifade edilmiştir. Yine aynı belgede, kimseden yardım toplanmadan, Urfa ve Birecik belediyelerinin gelirleriyle hastanenin inşasının sağlandığı, üçte birinin tamamlandığı, yontma taştan yapıldığı, cephelerinin sütunla süslendiği ve yapıya ait fotoğraf ile planın padişaha gönderildiği ifade edilmiştir. Belgede ayrıca hastanenin açılışının padişahın doğum gününde gerçekleştirilmesinin kararlaştırılması nedeniyle hastaneye padişahın adının verilmesi hususunda izin talep edilmiştir. 4 Cemâziyel âhîr 1323 / 6 Ağustos 1905 tarihli belgede¹³ ise hastaneye padişahın adının verilmesi ile ilgili izin yer almaktadır.

H. 10 Muharrem 1324 / M. 6 Mart 1906 tarihli belgede¹⁴ ise Urfa Mutasarrıfı Edhem Bey'in çabaları ile hastanenin yaptırıldığı, çalışmalarından ötürü padişahın kendisine altın liyakat madalyası verdiği kayıtlıdır.

11 Yazıcı Metin, 2020, 949.

12 BOA, İ..DH. 1436-40.

13 BOA, İ..DH., No: 1436-40.

14 BOA, DH.MKT., No: 1055-61.

H. 17 Recep 1330 / M. 2 Temmuz 1912 tarihli belgede¹⁵, Urfa Gureba Hastanesi'nin daha iyi duruma getirilmesi, nizamı için yapılması gereken düzenlemesi, oluşturulan komisyon ve bu konudaki faaliyetler ile ilgili bilgiler yer almaktadır. Ayrıca bu belge, hastanenin temelini H. 1321 / M. 1903 tarihinde atıldığının belirtilmesi açısından önem arz etmektedir.

Hastanenin inşaa sürecine dair bir diđer önemli belge ise Urfa Rüşdiye Okulu Başöğretmeni İhsan Şerif'in anılarından oluşan kitaptır. 1896-1908 yıllarında Şanlıurfa'da görev yapan İhsan Şerif'in anılarından, Şanlıurfa Hastanesinin inşasına nezaret ettiği anlaşılmaktadır. Kâmrân Şerif Saru'nun, babası İhsan Şerif'in anılarından yola çıkarak yayınladığı kitapta, hastane inşasına dair şu bilgiler yer almaktadır:

“Mutasarrıf Ethem Bey zamanında şehrin dışında yaptırdığı hastahanenin inşasına ve bir ayak önce bitirilmesine nezaret işine, yaz tatili esnasında, onu memur etti. İhsan Şerif yerlilerin 'postal' dedikleri kırmızı yumuşak deriden yapılmış hafif çarıkları ayağına geçirip, kızgın Ağustos güneşinin altında canla başla çalışarak, hastahanenin kısa zamanda hizmete açılmasına gayret etmişti.”¹⁶

Arşiv vesikaları ve kaynaklardan edinilen bilgiler neticesinde Şanlıurfa Hamidiye Hastanesi'nin Sultan II. Abdülhamid döneminde Urfa Mutasarrıfı Edhem Bey'in gayretleriyle 1903 yılında temelini atıldığı, 1905 yılında da resmi açılışının yapıldığı anlaşılmaktadır.

Arşivlerde yazılı belgelerin dışında bir de Urfa Zükur ve İnas Gureba Hastanesi planı adıyla yer alan hastanenin zemin ve birinci kat planı ile güney yöne bakan ana cephenin çiziminin olduğu tarihsiz belge bulunmaktadır¹⁷. Belge üzerinde Latin harfleri ile yazılmış “Christidis” ismi yer almaktadır. Şanlıurda İsviçre Hastanesi'nin özgün planında da “Christidis” ismi ile karşılaşılmaktadır¹⁸. Burada Christidis isminin yer aldığı mühürde unvanı Belediye Mühendisi olarak belirtilmiştir¹⁹. Bu dönemde kamu yapılarının tasarımcısı olarak genellikle belediye mimarları ile vilayet mühendislerinin olduğu bilinmektedir²⁰. Hem Şanlıurfa Hamidiye hem de İsviçre hastanelerinin özgün planlarında adı geçen Belediye Mühendisi Christidis'in yapının tasarımcısı olduğu varsayılabilir²¹.

Plan Özellikleri

Şanlıurfa Hamidiye Hastanesi şehrin kuzeydoğusunda yüksekçe bir yerde, geniş bir bahçe içerisinde, iki katlı olarak inşa edilmiştir (Fot. 1). Devlet Arşivleri'ndeki hasta-

15 BOA, DH.İD., No: 47-49.

16 Saru, 1970, 44.

17 BOA, PLK.p., No: 1425.

18 BOA, İ.DUİT., No: 36-34.

19 1908 senesine ait Halep Vilayet Salnamesi'nde Urfa Belediyesi'ne bağlı birimler ve personeli gösterir listede Christidis isminin Mühendis Hristidi Efendi şeklinde yazdığı görülür (Bayraktar, 2007, 54).

20 Yazıcı Metin, 2020, 958.

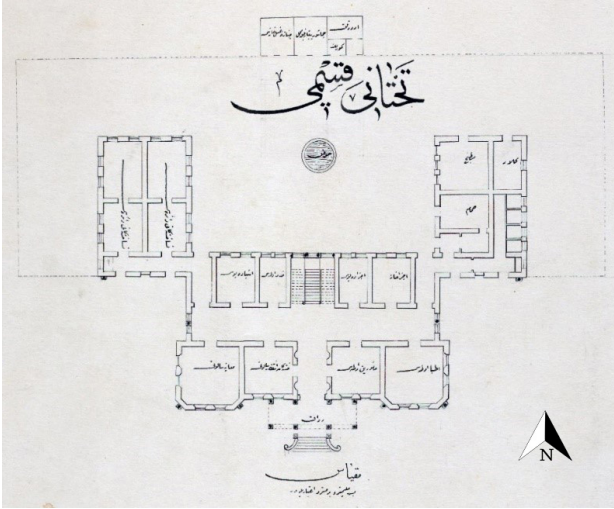
21 Dağ, 2021, 50-51; Atasoy, 2022, 288; Türkmen, 2022, s. 263.

neye ait plana göre U planlı olarak inşa edilmiştir. U planlı hastanede yan kanatlar, orta kanadın güney köşelerinden başlayarak yine güneye doğru uzanmaktadır. Yapının ana caddeye bakan kuzey cephesinin ortasındaki kapı açıklığından ana kanadın zemin katına geçiş sağlanmaktadır.



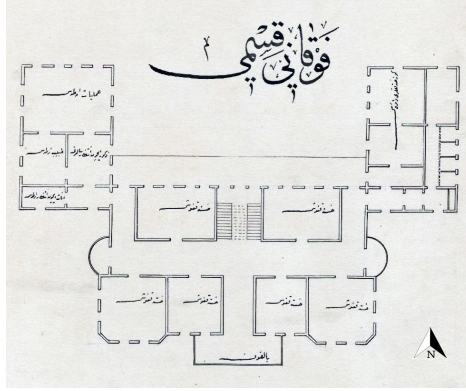
Fotoğraf 1: Şanlıurfa Hamidiye Hastanesini Uzaktan Gösteren Fotoğraf (Kürkçüoğlu, 2002, 63)

Zemin katta, giriş holünden doğu-batı doğrultulu enlemesine dikdörtgen koridora ulaşılır (Çiz. 1). Koridorun güneyinde muayene odası, hasta bekleme odası, memur odası ve doktor odası; kuzeyinde eşya deposu, hademe odası, ecza deposu ve eczane olmak üzere dörder oda bulunur. Enlemesine dikdörtgen koridor doğu ve batı uçta kuzeye doğru devam ederek U formunu almakta ve iki yan kanadın koridoru ile birleşmektedir. Kadın hastalara ait batı kanat, birer kapı açıklığı ile ikiye bölünmüş boylamasına dikdörtgen iki mekândan oluşmaktadır. Doğü kanatta ise hamam, mutfak ve kiler yer alırken, hamama doğü kanadın koridorundan, mutfak ve kilere ise kuzey cephede yer alan birer kapı açıklığından ulaşılır.



Çizim 1: Şanlıurfa Hamidiye Hastanesi, Zemin Kat Özgün Planı (BOA, PLK.p, No: 1425)

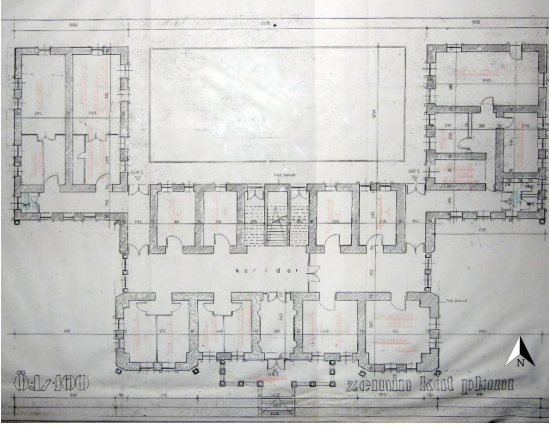
Ana kanadın koridorunun kuzeyindeki dört odanın ortasında, giriş açıklığı aksında, katlar arası geçişi sağlayan tek kollu merdiven, ara katta iki kollu hale dönüşerek birinci kata ulaşmaktadır. Merdivenden, kuzeyde iki, güneyde dört hasta koğuşunun açıldığı enlemesine dikdörtgen koridora geçilmektedir (Çiz. 2). Merdiven aksındaki, güneydeki dört odanın ortasındaki holden balkona geçiş yapılmaktadır. Enlemesine koridor, zemin katta olduğu gibi doğu ve batı uçta U formunu almakta, yan kanatların koridorları ile birleşmektedir. Batı kanadın koridoru zemin kattan farklı olarak kısa tutulmuş, koridorun batısında kadınlar için bekleme odasına yer verilmiştir. Koridorun kuzeyinde erkekler için bekleme odası, doktor odası ve ameliyathane bulunmaktadır. Doğu kanatta koridorun kuzeyinde, birbirine geçiş sağlanan arka arkaya dizilmiş, fark ölçülerdeki üç odadan oluşan göz hastalıkları dairesi vardır. Koridorun doğusunda arka arkaya iki küçük mekan yer almakta, ikinci mekanın kuzeyinde uzunlamasına bir koridor ve koridorun doğusunda kare planlı dört küçük oda, kuzeyinde ise dikdörtgen planlı genişçe bir oda bulunmaktadır.



Çizim 2: Şanlıurfa Hamidiye Hastanesi, Birinci Kat Özgün Planı (BOA, PLK.p, No: 1425)

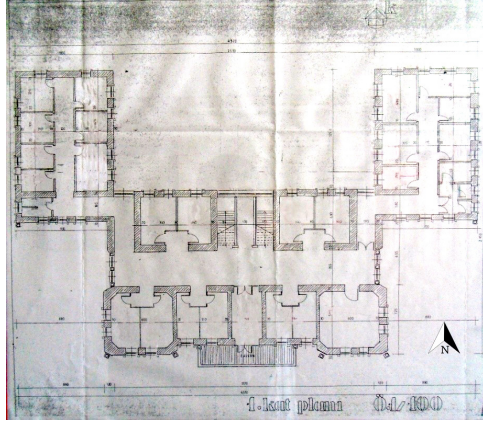
Şanlıurfa Hamidiye Hastanesi'nin günümüz planına bakıldığında, zaman içerisinde, ihtiyaçlar doğrultusunda, iç mekânlarda bazı değişikliklerin yapıldığı görülmektedir. Zemin katta, giriş holünün batısında bulunan iki oda ince birer duvarla ikiye bölünerek dört odalı hale dönüştürülmüştür (Çiz. 3). Bu değişikliklerle birlikte bu odaların önüne bir de giriş holü eklenmiştir. Batı kanattaki kadın hastaları dairesi olarak kullanılan iki mekânı ortadan bölen duvarların sonraki dönemde kaldırılmış olduğu, daha sonra ise kuzeydeki odalar geniş, güneydeki odalar dar olmak üzere ince bir duvarla yeniden ikiye bölündüğü anlaşılır. Doğu kanatta mutfak ile kiler kısmının birleştirildiği, buraya iç mekândan da bir kapı açıldığı görülür.

Birinci katta, ana kanadın koridoruna açılan odalardan güneydoğu köşedeki oda hariç tüm odalar ince bir duvarla ikiye bölünmüştür. Yan kanatlar ise özgün halinden bir hayli uzaklaştırılmış, hem doğu hem de batı kanatta ortada bir koridora yer verilmiştir. Batı kanatta ortadaki koridorun iki yanında, doğudaki kanatta ise üç tarafında odalar sıralanmıştır (Çiz. 4).



Çizim 3:
Şanlıurfa Hamidiye Hastanesi, Zemin Kat Planı (Şanlıurfa Ağız ve Diş Sağlığı Merkezi Arşivinden)

Çizim 4:
Şanlıurfa Hamidiye Hastanesi, Birinci Kat Planı (Şanlıurfa Ağız ve Diş Sağlığı Merkezi Arşivinden)



Zemin katta, ana blok koridorunun ortası ile koridorların birleştiği köşeler ve odalar çapraz tonozla örtülürken, koridorlar beşik tonozla kapatılmıştır (Fot. 2-3). Birinci katta hem oda hem de koridorların örtüsü düz tavan şeklinde yapılmıştır.



Fotoğraf 2: Şanlıurfa Hamidiye Hastanesi Zemin Kat Koridoru



Fotoğraf 3: Şanlıurfa Hamidiye Hastanesi Zemin Kat Odalarının Örtü Sistemi

Cephe Özellikleri

Hastanenin ana caddeye bakan güney cephesinin orta aksında bulunan on basamaklı merdivenle, yuvarlak kemerli ana kapı açıklığına ulaşılmaktadır (Fot. 4). Zemin katı simetrik olarak ikiye bölen ana kapı açıklığının iki yanında, düz atkılı ikişer pencere açıklığı bulunur. Cephenin iki kenarındaki odalar hafif ileri taşınmış, köşeler pahlanaarak yumuşatılmış ve bir dekoratif sütunla hareketlendirilmiştir. Taşkın kısımların zemin katında düz atkılı, birinci katında ise yuvarlak kemerli ikişer pencere açıklığına yer verilmiştir. Birinci katın ortasında, alttan on iki sütunla desteklenen balkon yer almaktadır. Balkona yuvarlak kemerli kapı açıklığından geçiş sağlanır. Kemer ve söveleri profilli olarak yapılan kapının iki yanında, yuvarlak kemerli ikişer pencere bulunmaktadır. Ayrıca kapının iki yanında ve pencerelerin arasında birer sütuna yer verilmiştir.



Fotoğraf 4: Şanlıurfa Hamidiye Hastanesi Güney Cephesi

Ana kanadın simetrik olarak düzenlenen doğu ve batı cepheleri, iki kademeli olarak yapılmıştır. Güneydeki ileri taşınılı kadememin zemin katında düz atkılı iki pencereye yer verilmiş, cephenin kuzey köşesi silme ile yumuşatılmıştır. Birinci katta ise yuvarlak kemerli iki pencere açıklığı vardır. İçte kalan kadememin zemin katında, *dıştan* sivri kemerle sınırlanan, at nalı kemerli iki pencere açıklığı bulunmaktadır. Kemerler orta ve iki yanda sütun şeklinde düzenlenmiş sövelere oturmaktadır. Sivri kemer ile at nalı kemerlerin arasında kalan kısımda ise küçük, yuvarlak bir pencereye yer verilmiştir. Birinci katta, ortada ve iki kenarda sütun şeklinde düzenlenmiş sövelere oturan at nalı kemerli iki pencere yer almaktadır (Fot. 5).



Fotoğraf 5: Şanlıurfa Hamidiye Hastanesi, Ana Kanadın Batı Cephesi



Fotoğraf 6: Şanlıurfa Hamidiye Hastanesi Batı Kanadın Güney Cephesi

Hastanenin “U” plan formunu oluşturan doğu ve batı kanatlarının simetrik olarak düzenlenen güney cephelerinin zemin katında düz atkılı, birinci katında yuvarlak kemerli üçer pencere bulunmaktadır (Fot. 6). Cephelerin dış kenarında dekoratif sütunlara yer verilmiştir. Batıdaki kanadın dışa bakan batı cephesinin zemin katında, düz atkılı dört pencere ile bir kapı açıklığı görülür. Birinci katta yuvarlak kemerli beş pencere ile at nalı kemerli bir ikiz pencere bulunur. Kuzey cephede zemin katta düz atkılı iki, birinci katta yuvarlak kemerli üç pencere açıklığı yer alır.

Doğudaki kanadın doğu cephesinin zemin katında, düz atkılı beş pencere açıklığı bulunmakta, cephenin kuzey ucunda ise farklı form ve ölçülerinden dolayı sonradan açıldığı anlaşılan bir pencere daha yer almaktadır. Cephenin birinci katında yuvarlak kemerli yedi pencere vardır. Kuzey cephede zemin katta, düz atkılı bir pencere ile kapı açıklığı, birinci katta yuvarlak kemerli üç pencere görülür (Fot. 7).



Fotoğraf 7: Şanlıurfa Hamidiye Hastanesi Doğu Kanadın Doğu Cephesi

Hastanenin iç bahçeye açılan cepheleri, dış cephesinden farklılık göstermektedir. Ana kanadın iç bahçeye bakan kuzey cephesinin zemin katında, ikisi ortada, ikisi cephenin iki ucunda olmak üzere, düz atkılı dört kapı ile düz atkılı altı pencere bulunmaktadır (Fot. 8). Birinci katta, ortada, zemin kat seviyesine kadar uzanan at nalı kemerli üçlü pencere yer alır. Üçlü pencerenin iki yanında düz atkılı dörder pencere görülür. Batı ve doğu kanadın iç bahçeye bakan cephelerinin zemin ve birinci katında düz atkılı dörder pencere yer alırken, doğu cephenin zemin katındaki pencerelerden birinin ikiye bölünmesi ile pencere sayısının beşe yükseltildiği anlaşılmaktadır (Fot. 9).

Hastane cephelerindeki tüm pencerelerin söve ve kemerleri cepheden taşırılmış, kemer kilit taşları özellikle vurgulanmıştır. Zemin kat seviyesindeki pencerelerinin yukarısında, yuvarlak formlu hafifletme kemerine yer verilmiştir. Kanatların iç bahçeye açılan cepheleri ve yan kanatların kuzey cepheleri hariç tutulduğunda, tüm cephelerin subasman seviyesinde, kat ayırımında ve saçığında silmelere yer verilmiştir. Kat silmesi ile saçak silmesinin altında bir dış sırası bulunmaktadır.

Moloz taş malzeme ile yığma tekniğinde inşa edilen hastanenin cepheleri, bölgeye özgü olan ve halk arasında Havara Daşı olarak adlandırılan gözenekli ve kolay işlenebilen kalkerli bir taş ile kaplanmıştır. İç mekânın, zemin ve duvarlarında kaplama olarak seramik kullanılmıştır. Ahşap malzeme ise yapının kapı ve pencere doğramaları ile çatısında görülür.



Fotoğraf 8: Şanlıurfa Hamidiye Hastanesi Ana Kanadının Kuzey Cephesi



Fotoğraf 9: Şanlıurfa Hamidiye Hastanesi Batı Kanadının Doğu Cephesi

Geç dönem Osmanlı hastane binaları arasında *Şanlıurfa* Hamidiye Hastanesi hareketli cephesi ile dikkat çekmektedir. Özellikle ana girişin bulunduğu güney cephesi oldukça hareketli yapılmıştır. Güney cephenin ortasındaki balkonu destekleyen sütunlar altlıklar üzerinde yükselirken, yukarıda iyon düzenini hatırlatan, köşeleri volütlü, altında soyut süslemelerin bulunduğu başlıkla sonlanmaktadır. Ana kapı açıklığının vurgulanan kemer kilit taşı sorguç şeklinde düzenlenmiş, alt kısmı makara şeklini alan kilit taşının üstünde aşağıya doğru sarkık vaziyette stilize palmet motifine yer verilmiştir (Fot. 10).

Birinci kattaki dekoratif sütunlar ise iyon başlıklı olarak düzenlenmiş, sütun başlıkları saçak seviyesine aksetmiş ve burada plastik etkili olarak verilmiştir. Balkon kapısının kemer kilit taşı altta top, yukarıda dalga motifi arasında kalan üçlü akant yaprağı motifinden oluşan süsleme ile vurgulanmıştır (Fot. 11).

Zemin kat pencerelerinin yukarılarındaki hafifletme kemerlerinin kilit taşları taşınarak vurgulanmış ve yüzeyi üç yivle süslenmiştir (Fot. 12). Doğu, batı ve güney cephelerin birinci kat pencere kemer kilit taşlarının alt kısımları makara şeklini alırken, üzerinde bulunan yumurta dizisi alttan düğüm şeklini alan bir çerçeve içine alınmış, yumurta dizisinin yukarısına yerleştirilen abaküsle kompozisyon tamamlanmıştır (Fot. 13). Kanatların iç bahçeye bakan cephelerinin birinci kat pencerelerinin yukarısında, akroterleri hatırlatan bitkisel süslemeler yer alır (Fot. 14).



Fotoğraf 10: Şanlıurfa Hamidiye Hastanesi Ana Kapı Açıklığı Kemer ve Balkonları Destekleyen Sütunlar



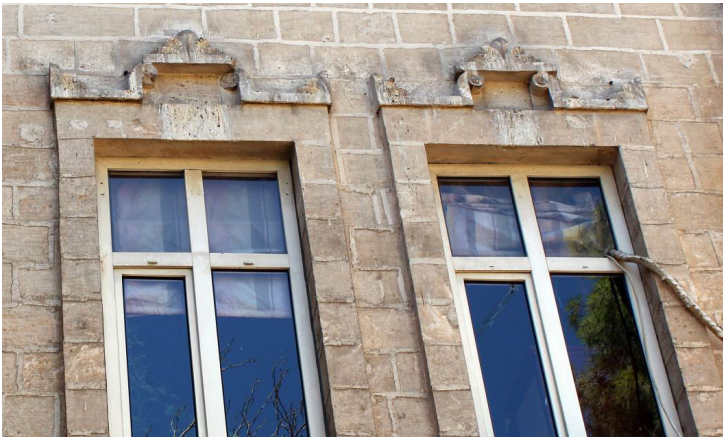
Fotoğraf 11: Şanlıurfa Hamidiye Hastanesi Balkon Kapı Açıklığı ve Birinci Kattaki Dekoratif Sütunlar



Fotoğraf 12: Şanlıurfa Hamidiye Hastanesi Zemin Kat Hafifletme Kemer



Fotoğraf 13: Şanlıurfa Hamidiye Hastanesi Birinci Kat Pencere Kilit Taşı Üzerindeki Süsleme



Fotoğraf 14: Şanlıurfa Hamidiye Hastanesi Kanatların İç Avluya Bakan Cephelerinin Birinci Kat Pencere

HASTANE PLAN TİPLERİ

Osmanlı Devleti'nde geç dönemde ortaya çıkan modern hastaneler kısa sürede devletin hüküm sürdüğü topraklarda yayılmıştır. Bu hastaneleri Osmanlı Devleti tarafından inşa edilen sivil hastaneler, askeri hastaneler ile azınlık ve misyonerler tarafından inşa edilen hastaneler olarak gruplamak mümkündür. Osmanlı Devleti tarafından inşa edilen 14 askeri hastane, 17 sivil hastane, 17 azınlık ve misyoner hastanesi olmak üzere 48 hastane günümüze ulaşmıştır (Tablo 1).

Tablo 1: Osmanlı Hastane Plan Tipleri

	HASTANE PLAN TİPLERİ										
	Hastaneler	Dikdörtgen Planlı		Orta Avlulu	"U" Planlı	"T" Planlı	"E" Planlı		"Y" Planlı	Kapılı Koridorlarla Birbirine Bağlanan Bloklardan Oluşan Plan Tipi	Münferit Planlı
		Girişe Göre Enine Düzenlemeli	Girişe Göre Boyuna Düzenlemeli				"E" Planlı	Sırt Sırta Vermiş "E" Planlı			
ASKERİ HASTANELER	İstanbul Maltepe			✓							
	İstanbul Bâb-ı Seraskeri	✓									
	İstanbul Haydarpaşa Askeri			✓							
	İstanbul Gülhane Seririyat	✓									
	İstanbul Gümüşsuyu Askeri				✓						
	Trabzon Hamidiye Askeri				✓						
	İstanbul <u>Hadımköy</u> Askeri			✓							
	Edirne Demirtaş Askeri				✓						
	Edirne Merkez Askeri			✓							
	İzmir Hamidiye Askeri				✓						
OSMANLI DEVLETİNİN İNŞA ETTİĞİ SİVİL HASTANELER	Çanakkale Askeri Hastanesi			✓							
	İstanbul Zeytinburnu Askeri	✓									
	İstanbul Haydarpaşa Numune									✓	
	İstanbul Beziâlem Valide Sultan Vakıf Gureba			✓							
	İstanbul Zeynep Kamil				✓						
	Kayseri Memleket							✓			
	Karabük Safranbolu Frengi	✓									
	Balikesir Gureba Hastanesi					✓					
	İzmir Gureba-i Müslimin									✓	
	Samsun Çanık Hamidiye					✓					
AZINLIK VE MİSYONER HASTANELERİ	Erzurum Gureba						✓				
	Şanlıurfa Hamidiye				✓						
	İzmir Emraz-ı Zühreviye	✓									
	Mersin Millet	✓									
	İstanbul Cerrahpaşa	✓									
	Balikesir Rejît Bey						✓				
	Çorum Emrâz-ı Umumiye				✓						
	Mersin Silifke Gureba	✓									
	İzmir Emraz-ı Sariye ve İstilaive		✓								
	Zonguldak Memleket				✓						
AZINLIK VE MİSYONER HASTANELERİ	İstanbul <u>Surp Pirgic</u> Ermeni				✓						
	İstanbul Fransız <u>Lape</u>				✓						
	İstanbul İtalyan										✓
	İstanbul Alman Hastanesi	✓									
	Gaziantep Amerikan					✓					
	İstanbul <u>Jeremya</u> Hastanesi	✓									
	İstanbul Henri Giffard				✓						
	İzmir İngiliz Hastanesi		✓								
	İstanbul Balat <u>Or-Ahvim</u>										
	İstanbul Bulgar Hastanesi							✓			
AZINLIK VE MİSYONER HASTANELERİ	Kayseri Talas Amerikan		✓								
	Şanlıurfa İsviçre Hastanesi			✓							
	İstanbul İngiliz							✓			
	İzmir Fransız	✓									
	İstanbul Avusturya-Macaristan	✓									
	Amasya Merzifon Amerikan					✓					

Askeriyede başlayan modernizasyon hareketleri kapsamında ilk hastane binaları askeri alanda ortaya çıkmıştır. Bu dönemde çok sayıda askere sağlık hizmeti verebilecek büyük boyutlu askeri hastanelere ihtiyaç duyulmuş, bunun çözümü de çok sayıda askeri barındıran kışla binalarında görülmüş ve kışlalarda sıklıkla uygulanan Orta Avlulu ve U plan şemaları büyük boyutlu askeri hastanelerin inşasında kullanılmıştır. Bu hastaneler aynı zamanda yalın ve durağan cepheleri, bazı hastanelerdeki kulevari düzenlemeleri ile de kışla binaları ile benzerlik göstermektedir. Bunların yanı sıra askeri hastanelerde uygulanan iki plan tipi daha vardır. Bu plan şemaları “Dikdörtgen Planlı” hastanelerin alt grubunu oluşturan Girişe Göre Enine Düzenlemeli Plan ile Kapılı Koridorlarla Birbirine Bağlanan Bloklardan Oluşan Plan’dır (Tablo 2).

Tablo 2: Askeri Hastane Plan Tipleri (Sertan Atasoy)

ASKERİ HASTANE PLAN TIPLERİ				
HASTANELER	Dikdörtgen Planlı	Orta Avlulu	“U” Planlı	Kapılı Koridorlarla Birbirine Bağlanan Bloklardan Oluşan Plan Tipi
	Girişe Göre Enine Düzenlemeli			
İstanbul Maltepe		✓		
İstanbul Bâb-ı Seraskeri	✓			
İstanbul Haydarpaşa Askeri		✓		
İstanbul Gülhane Seririyat	✓			
İstanbul Gümüşsuyu Askeri			✓	
Trabzon Hamidiye Askeri			✓	
İstanbul Hadimköy Askeri		✓		
Edirne Demirtaş Askeri			✓	
Edirne Merkez Askeri		✓		
İzmir Hamidiye Askeri			✓	
Çanakkale Askeri Hastanesi		✓		
İstanbul Zeytinburnu Askeri	✓			
İstanbul Haydarpaşa Numune				✓

Osmanlı Devleti tarafından inşa edilen sivil hastaneler, askeri hastanelere göre daha küçük boyutlu olup, bu hastanelerde “Dikdörtgen Plan” şeması sıklıkla uygulanmıştır. İlk sivil hastane binası olan Bezmialem Valide Sultan Gureba Hastanesi’nde, askeri hastane geleneğini devam ettirilerek “Orta Avlulu Plan” şeması uygulanmıştır. Sonraki inşa edilen sivil hastanelerde farklı plan şemaları görülmektedir. Sivil hastanelerde sekiz farklı plan şeması tespit edilmiştir. Dikdörtgen Planlı hastanelerin iki alt grubu olan Girişe Göre Enine Düzenlemeli ve Girişe Göre Boyuna Düzenlemeli, Orta Avlulu Plan, U Plan, T Plan, E planlı hastanelerin iki alt grubu olan E Plan ve Sırt Sırta Vermiş E Plan ile Kapılı Koridorlarla Birbirine Bağlanan Bloklardan Oluşan Plan sivil hastanelerde uygulanan plan şemalarıdır (Tablo 3).

Tablo 3: Osmanlı Devleti Tarafından İnşa Edilen Sivil Hastane Plan Tipleri

OSMANLI SIVİL HASTANE PLAN TIPLERİ									
	Hastaneler	Dikdörtgen Planlı		Orta Avlulu	"U" Planlı	"T" Planlı	"E" Planlı		Kaplı Koridorlarla Birbirine Bağlanan Bloklardan Oluşan Plan
		Girişe Göre Enine Düzenlemeli	Girişe Göre Boyuna Düzenlemeli				"E" Planlı	Sırt Sıta Vermiş "E" Planlı	
1	İstanbul Bezmîâlem Valide Sultan Vakıf Gureba			√					
2	İstanbul Zeynep Kamil				√				
3	Kayseri Memleket							√	
4	Karabük Safranbolu Frengi	√							
5	Balıkesir Gureba Hastanesi					√			
6	İzmir Gureba-ı Müslimin								√
7	Samsun Canik Hamidiye					√			
8	Erzurum Gureba						√		
9	Şanlıurfa Hamidiye				√				
10	İzmir Emraz-ı Zühreviye	√							
11	Mersin Millet	√							
12	İstanbul Cerrahpaşa	√							
13	Balıkesir Reşit Bey						√		
14	Çorum Emraz-ı Umumiye				√				
15	Mersin Silifke Gureba	√							
16	İzmir Emraz-ı Sariye ve İstilaie		√						
17	Zonguldak Memleket				√				

Osmanlı Devleti'nde azınlıklıklar ve yabancı devletlerin de kendi vatandaşları için hastaneler inşa ettikleri görülür. Bu hastaneler genellikle kendi ülkelerinden gelen mimarlar ya da gönderilen planlar ile inşa edildiği için Osmanlı Devleti tarafından inşa edilen hastanelerden plan, süsleme ve kat durumu açısından farklılık göstermektedir. Bu hastanelerde, Osmanlı sivil hastanelerinde de görülen Dikdörtgen Planlı hastanelerin iki alt gurubu olan Girişe Göre Enine Düzenlemeli Plan ve Girişe Göre Boyuna Düzenlemeli Plan, Orta Avlulu Plan, U Plan, T Plan, E planlı hastanelerin iki alt grubundan biri olan "Sırt Sıta Vermiş E Plan" ile Osmanlı Devleti tarafından inşa edilen hastanelerde uygulanması bulunmayan Y ve Münferit olarak adlandırılan plan şemaları görülür (Tablo 4).

Hastanelerin Türkiye sınırı içerisindeki örneklerine bakıldığında belli başlı benzer özelliklerinin bulunmasının yanı sıra plan tiplerinde farklılaşmanın olduğu anlaşılmaktadır. Bu kapsamda Türkiye sınırları içerisinde tespit edilen hastanelerdeki plan tiplerini şu şekilde değerlendirmek mümkündür.

1. Dikdörtgen Planlı Hastaneler

Bu plan tipinin Girişe Göre Enine Düzenlemeli ve Girişe Göre Boyuna Düzenlemeli olarak iki farklı uygulaması bulunmaktadır.

1.1. Girişe Göre Enine Düzenlemeli Hastaneler: Bunların ana girişi yapının uzun kenarında yer alırken, enlemesine dikdörtgen orta koridorun iki yanına karşılıklı olarak sıralanan odalar bulunur. Genellikle girişin tam karşısında, katlar arası geçişi sağlayan merdiven bulunur. Bu alt grubun uygulandığı örnekler arasında askeri hastanelerde İstanbul Seraskeri Hastanesi (1841-43)²², İstanbul Gülhane Seririyat

22 Poçan, 2010, 51; Özlü, 2015, 63; Şahin, 2017, 22.

Tablo 4: Azınlık ve Misyon Hastaneleri Plan Tipleri

Hastaneler	AZINLIK VE MİSYON HASTANELERİ PLAN TİPLERİ							
	Dikdörtgen Planlı		Orta Avlulu	"U" Planlı	"T" Planlı	"E" Planlı		Münferit Planlı
	Girişe Göre Enine Düzenlemeli	Girişe Göre Boyuna Düzenlemeli				Sırt Sırta Vermiş "E" Planlı	"Y" Planlı	
Istanbul Surp Pırgıç Ermeni				✓				
Istanbul Fransız Lape				✓				
Istanbul İtalyan								✓
Istanbul Alman Hastanesi	✓							
Gaziantep Amerikan					✓			
Istanbul Jeremya Hastanesi	✓							
Istanbul Henri Giffard			✓					
İzmir İngiliz Hastanesi		✓						
Istanbul Balat Or-Ahayım								
Istanbul Bulgar Hastanesi						✓		
Kayseri Talas Amerikan		✓						
Şanlıurfa İsviçre Hastanesi			✓					
Istanbul İngiliz							✓	
İzmir Fransız	✓							
Istanbul Avusturya-Macaristan	✓							
Amasya Merzifon Amerikan					✓			

Hastanesi (1846-48)²³, İstanbul Zeytinburnu Askeri Hastanesi (1893-94)²⁴; Osmanlı Devleti tarafından inşa edilen sivil hastanelerde Safranbolu Frengi Hastanesi (1886-88)²⁵, İzmir Emraz-ı Zühreviye (Eşrefpaşa) Hastanesi (1907-08)²⁶, Mersin Millet Hastanesi (1907-08)²⁷, İstanbul Cerrahpaşa Hastanesi Cerrahi Binası ile Merkez Dairesi (1913)²⁸ ve Mersin Silifke Gureba Hastanesi (1915)²⁹; misyon hastanelerinde İstanbul Alman Hastanesi (1877)³⁰, İstanbul Jeremya Hastanesi (1891)³¹, İzmir Fransız Hastanesi (1908)³² ve İstanbul Avusturya-Macaristan Hastanesi (1910-12)³³ yer almaktadır (Çiz. 5). Enlemesine dikdörtgen planlı İstanbul Jeremya Hastanesi'nde ana giriş yapının uzun kenarında yer almış, ancak burada koridor yerine hollere yer verilerek odalara hollerden geçiş sağlanmıştır.

23 Altıntaş, 1998, 2; Terzioğlu, 2009, 13; Yıldırım, 2010, 186.

24 Yıldırım, 2006, 346-347; Atasoy, 2022, 208-209.

25 Kahya, 1981, s. 1294; Atasoy, 2022, 151-153.

26 Ocak, 2016, 47-48.

27 Develi, 1990, 121.

28 Altıntaş, 2007, 107.

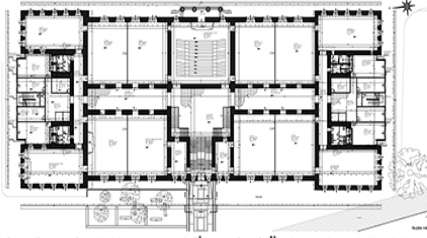
29 Umar ve Sarı, 2020, 485; Atasoy, 2022, 338.

30 Geser, 2011, 19.

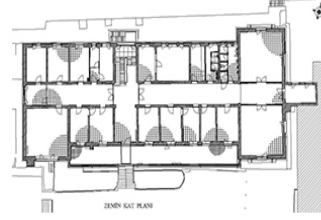
31 Yıldırım, 2010, 220; Ekim, 2019, 685.

32 Atasoy, 2022, 300-301.

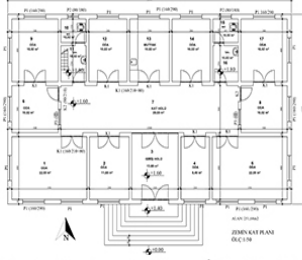
33 Yıldırım, 2010, 222-223.



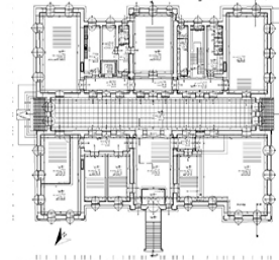
Bab-ı Seraskeri Hastanesi (Istanbul Üniversitesi Arşivinden)



Cerrahpaşa Hastanesi Cerrahi Binası (Istanbul Üniversitesi Arşivinden)



Silifke Gureba Hastanesi (Mersin İl Sağlık Müdürlüğü Arşivinden)



Zeytinburnu Askeri Hastanesi (Zeytinburnu Belediyesi Arşivinden)

Çizim 5: Giriş Göre Enine Düzenlemeli Hastane Örnekleri

Bu plan tipi sivil hastane binalarında yaygın olarak kullanılmıştır. Bunun yanı sıra Bab-ı Seraskeri Hastanesi, Gülhane Seririyat Hastanesi ve Zeytinburnu Askeri Hastanesi'nde olduğu gibi askeri hastanelerde de uygulanmıştır. Ancak orta avlulu ve U planlı askeri hastanelere göre daha küçük boyutlu oldukları için yatak kapasitesi daha düşüktür. Genellikle simetrik bir düzenleme söz konusudur. Osmanlı Devleti tarafından inşa edilen sivil hastaneler ve askeri hastaneler çoğunlukla bir bodrum kat üzerinde yükselmekte ve 2 ya da 3 kattan oluşmaktadır. Yabancı devletler tarafından inşa edilen hastanelerde ise kat sayısı altıya kadar ulaşmaktadır. Dönemin diğer kamu binalarında da benzer plan tipinin sıklıkla uygulandığı görülmektedir.

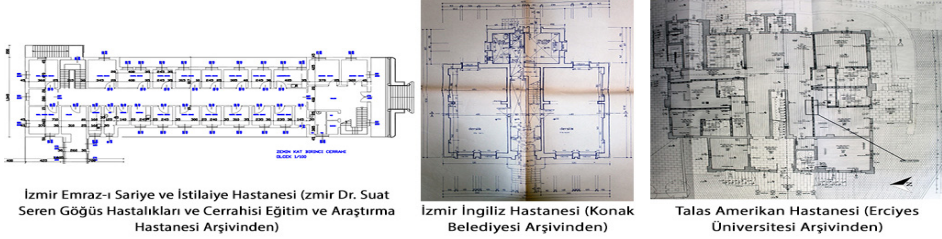
1.2. Giriş Göre Boyuna Düzenlemeli Hastaneler: Dikdörtgen planlı hastanelerde görülen ikinci alt grubun plan şeması, uzunlamasına dikdörtgen bir koridora iki yandan açılan odalar ve yapının kısa kenarına yerleştirilen ana giriş şeklinde oluşturulmuştur. Bu şema Osmanlı Devleti tarafından inşa edilen sivil hastaneler arasında yer alan yalnızca İzmir Emraz-ı Sariye ve İstilaiye Hastanesi'nde (1916)³⁴ uygulanmıştır. Misyonerler tarafından inşa edilen İzmir İngiliz Hastanesi A Blok (1895)³⁵ ve Kayseri Talas Amerikan Hastanesi (1900)³⁶ (Çiz. 6) de bu plan tipinin örnekleri arasındadır.

34 Karayaman, 2008, 111.

35 Atasoy, 2022, 222.

36 Yücel, 2017, 252-253.

Bu plan tipinin hastanelerde kullanımı pek yaygın değildir. Tespit edilebilen örneklere bakıldığında askeri hastanelerde bir uygulamasının bulunmadığı, yalnızca sivil hastanelerde uygulanmış olduğu anlaşılır. İzmir’deki her iki yapı da iki katlıyken, Talas Amerikan Hastanesi dört katlı yapılmıştır.



Çizim 6: Girişe Göre Boyuna Düzenlemeli Hastane Örnekleri

2. Orta Avlulu Hastaneler

Ortak geniş avluyu dört yönden çevreleyen koridor veya odalardan oluşan plan tipidir. Askeri hastanelerde sıklıkla uygulanan bu plan tipinin örnekleri arasında İstanbul Maltepe Askeri Hastanesi (1827-28), İstanbul Haydarpaşa Askeri Hastanesi (1845)³⁷, İstanbul Hadımköy Askeri Hastanesi (1887-91)³⁸, Edirne Merkez Askeri Hastanesi (1889)³⁹ ve Çanakkale Askeri Hastanesi’nde (II. Abdülhamid Dönemi)⁴⁰ yer almaktadır (Çiz. 7). Osmanlı Devleti tarafından inşa edilen sivil hastanelerde ise yalnızca İstanbul Bezmialem Valide Sultan Vakıf Gureba Hastanesi (1843-47) bu plan tipini yansıtır. Bu plan tipinin askeri ve sivil hastanelerde uygulanan örnekleri avluyu dört yönden çevreleyen koridorlar ve bunların gerisindeki odalardan oluşmaktadır.

Yabancı devletler tarafından inşa edilen hastanelerden iki tanesinde bu planın farklı uygulamaları görülmektedir. İstanbul Henri Griffard Hastanesi’nde (1894-96)⁴¹ kuzey ve güneydeki kanatlar koridorla avluya açılırken, doğu ve batı kanatlarda koridora yer verilmemiş olup doğrudan odalardan avluya geçiş sağlanmıştır. Koridor sistemi bulunmayan Şanlıurfa İsviçre Hastanesi’nde (1901)⁴² odalar doğrudan avluya açılmaktadır.

İlk askeri ve sivil hastaneler bu plan şemasında inşa edilmiş olup, askeri hastanelerde sıklıkla uygulanmıştır. Çok sayıda askere hizmet vermek amacıyla yapılan orta avlulu askeri hastanelerin sivil hastanelere göre daha büyük ve yatak kapasitesinin daha fazla olduğu görülür. Genellikle simetrik bir plan düzenlemesi vardır. Bu plan tipinin uygulandığı hastaneler genellikle bodrum kat üstüne bir ya da iki katlı olarak inşa edil-

37 Şakir, 1942, 39; Özbay, 1981, 487; Yıldırım, 2009, 607.

38 Özbay, 1981, 460; Atasoy, 2022, 156-157.

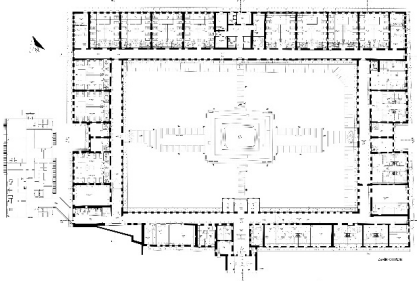
39 Rıfat Osman, 2013, 90; Ahmet Badi Efendi, 2014, 732.

40 Atasoy, 2022, 188.

41 La France a Constantinople, 2002, 70.

42 Kürkcüoğlu, 2002, 62.

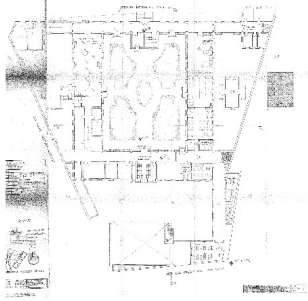
mişlerdir. Orta Avlulu plan tipinin benzer örnekleri diğer askeri ve kamu yapılarında da uygulanmıştır.



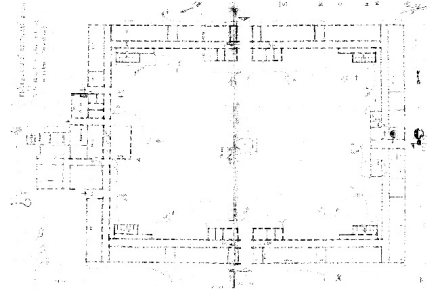
Bezmialem Valide Sultan Vakıf Gureba Hastanesi (İstanbul Vakıflar 2. Bölge Müdürlüğü Arşivinden)



Hadımköy Askeri Hastanesi (Hadımköy Dr. İsmail Niyazi Kurtulmuş Hastanesi Arşivinden)



Henri Giffard Hastanesi (Beyoğlu Belediyesi Arşivinden)



Edirne Merkez Askeri Hastanesi (Edirne Kültür Varlıklarını Koruma Bölge Kurulu Müdürlüğü Arşivinden)

Çizim 7: Orta Avlulu Hastane Örnekleri

3. U Planlı Hastaneler

Ortadaki geniş bahçeyi U şeklinde çevreleyen koridor veya odalardan meydana gelen plan tipidir. Bu plan tipinin uygulandığı askeri hastaneler İstanbul Gümüşsuyu Askeri Hastanesi (1847-50)⁴³, Trabzon Hamidiye Asker ve Gureba Hastanesi (1883)⁴⁴, İzmir Hamidiye Askeri Hastanesi (1891)⁴⁵ ve Edirne Demirtaş Hastanesi (1888-91)⁴⁶; Osmanlı Devleti tarafından inşa edilen sivil hastaneler İstanbul Zeynep-Kamil Hastanesi (1875-82)⁴⁷, Şanlıurfa Hamidiye Hastanesi (1903-05), Çorum Emraz-ı Umumiye

43 Özbay, 1981, 411.

44 Yüksel, 1991, 211-213; Atasoy, 2022, 110-112.

45 Özbay, 1981, 2; Atasoy, 2022, 182.

46 Ahmet Badi Efendi, 2014, 735; Atasoy, 2022, 162-163.

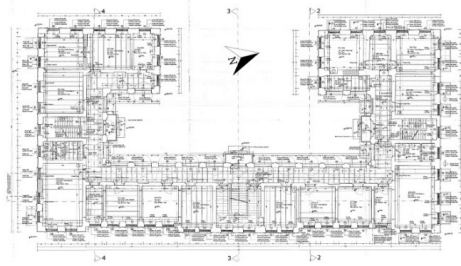
47 Etker, Günergün ve Köşe, 2004, 4-5.

Hastanesi (1914-16)⁴⁸ ve Zonguldak Amele (Memleket) Hastanesi (1920-22)⁴⁹; azınlık ve misyonerler tarafından inşa edilen hastaneler İstanbul Surp Pırgıç Ermeni Hastanesi (1832-1833)⁵⁰ ve İstanbul Fransız Lape Hastanesi ana binasıdır (1858)⁵¹ (Çiz. 8).

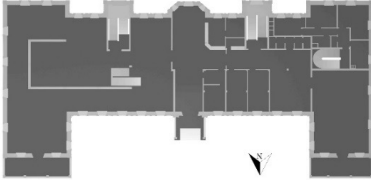
İstanbul Fransız Hastanesi, İstanbul Zeynep-Kamil Hastanesi, Trabzon Hamidiye Asker ve Gureba Hastanesi, Edirne Demirtaş Hastanesi bahçeyi U şeklinde çevreleyen koridor ile koridorun gerisindeki odalardan oluşur. İstanbul Surp Pırgıç Hastanesi'nde koridor bulunmamakta, bahçe U şeklinde odalarla kuşatılmaktadır. İzmir Hamidiye Askeri Hastanesi'nde bahçe U şeklinde odalarla çevrelenmekte ve odaların gerisinde koridor yer almaktadır.



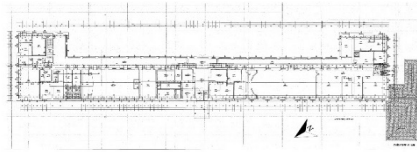
İzmir Mithatpaşa Askeri Hastanesi (İzmir Katip Çelebi Üniversitesi Arşivinden)



Zeynep Kamil Hastanesi (İstanbul 6 Numaralı Kültür Varlıklarını Koruma Bölge Kurulu Müdürlüğü Arşivinden)



Çorum Emrâz-ı Umumiye Hastanesi (Çorum Müzesi Arşivinden)



Fransız Lape Hastanesi (Şişli Belediyesi Arşivinden)

Çizim 8: U Planlı Hastane Örnekleri

Hem askeri hem de sivil hastanelerde sıklıkla uygulanan plan tipidir. Bunun yanı sıra diğer kamu yapılarında da uygulanmıştır. Simetrik bir düzenleme vardır. Hastaneler tek veya iki katlı olarak inşa edilmiştir. Ana girişler hastaneden hastaneye farklılık göstermektedir. İstanbul Surp Pırgıç Ermeni Hastanesi, Trabzon Hamidiye Asker ve Gureba Hastanesi, Edirne Demirtaş Askeri Hastanesi, İstanbul Fransız Lape Hastanesi ve

48 Atasoy, 2022, 333-334.

49 Abdullah Cemal, 2011, 43.

50 Yarman, 2001, 453-456.

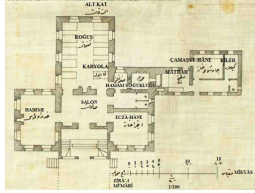
51 Tonbul ve Forta, 2009, 99.

Şanlıurfa Hamidiye Hastanesi'nde ana kanadın dış bahçeye bakan cephesinde, İstanbul Zeynep-Kamil Hastanesi, İzmir Hamidiye Askeri Hastanesi, Çorum Emraz-ı Umumiye Hastanesi ve Zonguldak Amele (Memleket) Hastanesi'nde ana kanadın iç bahçeye bakan cephesinde, İstanbul Gümüşsuyu Askeri Hastanesi'nde ise yan kanadın dışa bakan cephesinde yer alır. Koridorlar plana uygun olarak U şeklinde yapılmıştır.

4. T Planlı Hastaneler

Yaygın bir kullanımı olmayan T plan şemasının askeri hastanelerde kullanılan bir uygulamasına rastlanılmamış, Osmanlı Devleti tarafından inşa edilen iki sivil hastane ile misyonerler tarafından inşa edilen iki hastanede bu plan tipi uygulanmıştır. Osmanlı Devleti tarafından inşa edilen Balıkesir Gureba Hastanesi'nde (1889-95)⁵² ters T, Samsun Hamidiye Hastanesi'nde (1900-1902)⁵³ yapının ortasındaki ana girişin yer aldığı kolun uzatılması ile düz T; misyoner tarafından inşa edilen Antep Amerikan Hastanesi (1880)⁵⁴ ve Merzifon Amerikan Hastanesi'nde (1911-1914)⁵⁵ ise yan dönmüş T şeklinde yapılmıştır (Çiz. 9).

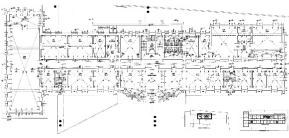
Yalnızca sivil hastanelerde uygulanan bu plan tipinin örneklerinde odalara dağılım alanları bakımından hastaneler arasında farklılıklar görülmektedir. Amasya Merzifon Amerikan Hastanesi'nde ortadaki enlemesine koridordan, Samsun Hamidiye Hastanesi'nde T şeklinde koridordan, Balıkesir Gureba Hastanesi ve Gaziantep Amerikan Hastanesi'nde ortadaki holden odalara geçiş sağlanır. Diğer kamu binalarında da buna benzere plan tipi uygulamaları görülmektedir.



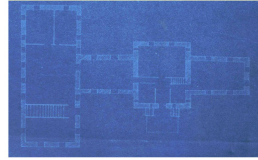
Balıkesir Gureba Hastanesi (BOA, PLK, p. No: 55.)



Samsun Çankırı Hamidiye Hastanesi (Samsun Kültür Varlıklarını Koruma Bölge Kurulu Müdürlüğü Arşivinden)



Amasya Merzifon Amerikan Hastanesi (Samsun Kültür Varlıklarını Koruma Bölge Kurulu Müdürlüğü Arşivinden)



Gaziantep Amerikan Hastanesi (BOA, BEO, No: 2475-185623)

Çizim 9: T Planlı Hastane Örnekleri

52 Atasoy, 2022, 173-176.

53 Atasoy, 2022, 261-264.

54 Yücel, 2017, 173.

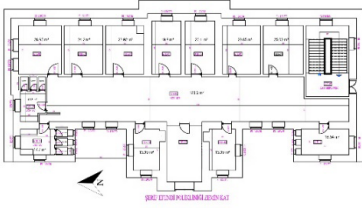
55 Yücel, 2017, 271.

5. E Planlı Hastaneler

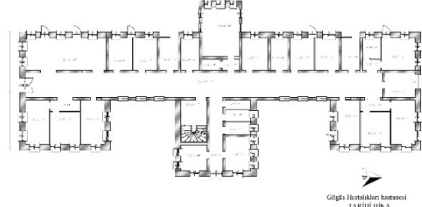
Hastanelerde dört örnekte karşılaşılan bu plan tipi, diğer kamu binalarında da uygulanmış olmakla birlikte yaygın bir kullanımı olmadığı görülür. Askeri hastanelerde uygulanan bir örneğin bulunmadığı bu plan tipinin E planlı ve Sırt Sırta Vermiş E planlı olmak üzere iki alt grubu bulunmaktadır.

5.1. E Planlı Hastaneler: Yalnızca Osmanlı Devleti tarafından inşa edilen sivil hastanelerde uygulanmış olan plan tipidir. Bu plan tipinde, binanın ön cephesi E formu oluşturacak şekilde düzenlenmiş, E formunu oluşturan ön cephenin ortasındaki kol yan kollara göre daha uzun tutulmuştur. Erzurum Numune Hastanesi (1902-1904)⁵⁶ ve Balıkesir Reşit Bey Hastanesi (1914-15)⁵⁷ bu plan tipinin örneklerindedir (Çiz. 10).

Bu plan tipinde odalar ortadaki enlemesine koridora iki yandan açılmaktadır. Ana kapı açıklığı, uzun kenarın ortasında E formunu oluşturan orta kolun ortasında yer almaktadır. Simetrik bir düzenleme vardır. Yalnızca Osmanlı Devleti tarafından inşa edilen sivil hastanelerde uygulanmıştır.



Erzurum Gureba Hastanesi (Erzurum İl Sağlık Müdürlüğü Arşivinden)



Balıkesir Reşit Bey Hastanesi (Balıkesir İl Sağlık Müdürlüğü Arşivinden)

Çizim 10: E Planlı Hastane Örnekleri

5.2. Sırt Sırta Vermiş E Planlı Hastaneler: Bu alt grupta yapının hem ön hem de arka cephesi E şeklinde yapılmıştır. Arka cephede E formunu oluşturan kollardan ortadaki yanlara göre daha uzun tutulmuştur. Ön cephede E formu kolların hafif ileri doğru taşırılmasıyla oluşturulmuştur. Biri Osmanlı Devleti tarafından, diğeri ise misyonerler tarafından inşa edilmiş iki sivil hastane örneği vardır. Kayseri Memleket Hastanesi (1877-1924)⁵⁸ ve İstanbul Bulgar Hastanesi (1897-1902)⁵⁹ bu alt grubu oluşturan plan şeması örnekleridir (Çiz. 11).

Odalara dağılım koridorla sağlanırken iki hastanede de farklı koridor düzenlemesi vardır. Kayseri Memleket Hastanesi'nde U, İstanbul Bulgar Hastanesi'nde H şeklinde koridora açılan odalardan meydana gelen düzenleme görülür. Ana kapı, ön cephenin ortasındaki kolun ortasında bulunur. Simetrik bir düzenleme vardır. Hem Osmanlı Devleti

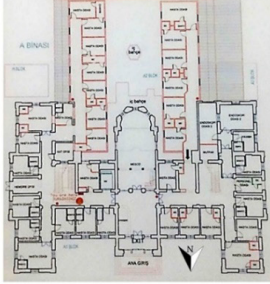
56 Atasoy, 2022, 272-273.

57 Ağabeyoğlu, 1938, 385-386; Şimşir, 2013, 89.

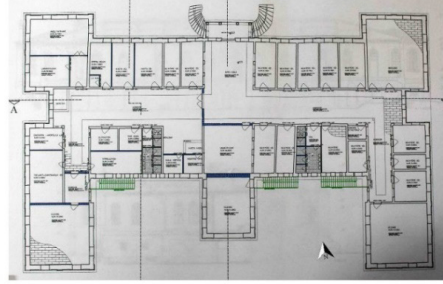
58 Atasoy, 2022, 137.

59 Konstandov, 2011, 97-98.

tarafından inşa edilen sivil hastane, hem de misyonerler tarafından inşa edilen hastanede görülür.



Bulgar Hastanesi (Türkiye Hastanesi Arşivinden)



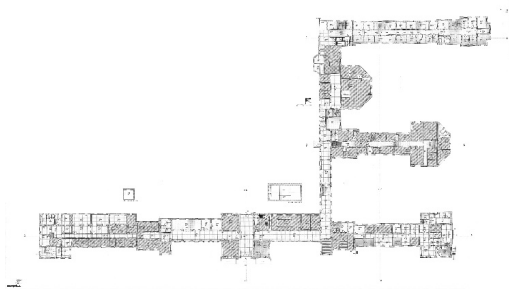
Kayseri Memleket Hastanesi (Kayseri Kültür Varlıklarını Koruma Bölge Kurulu Müdürlüğü Arşivinden)

Çizim 11: Sırt Sıta Vermiş E Planlı Hastane Örnekleri

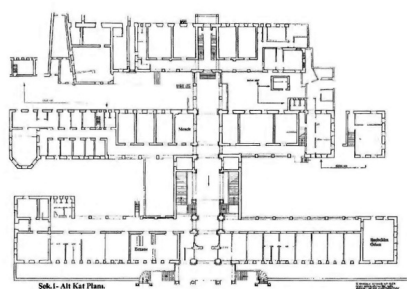
6. Kapalı Koridorla Birbirine Bağlanan Bloklardan Oluşan Plan Tipi

Ayrı blokların kapalı koridorlar aracılığıyla birbirine bağlandığı plan tipidir. Yaygın kullanımı olmayan bu plan tipi İzmir Gureba-i Müslimin Hastanesi (1891-1892)⁶⁰ ve İstanbul Haydarpaşa Numune Hastanesi (1899-1903)⁶¹ olmak üzere Osmanlı Devleti tarafından inşa edilen biri sivil diğeri ise askeri olmak üzere iki hastane örneğinde uygulanmıştır (Çiz. 12). Plan, İzmir Gureba-i Müslimin Hastanesi'nde enlemesine dikdörtgen üç bloğun uzunlamasına dikdörtgen kapalı bir koridorla, İstanbul Haydarpaşa Numune Hastanesi'nde enlemesine dikdörtgen beş bloğun L şeklindeki kapalı koridorla birleştirilmesiyle oluşturulmuştur.

Bu plan tipinde odalar blokların ortasındaki enlemesine dikdörtgen koridorlara açılmaktadır. Ana giriş, ana caddeye bakan blokların ortasında yer almaktadır. Diğer kamu binalarında uygulanmış bir örneği tespit edilememiştir.



Haydarpaşa Numune Hastanesi (İstanbul 6 Numaralı Kültür Varlıklarını Koruma Bölge Kurulu Müdürlüğü Arşivinden)



İzmir Gureba-i Müslimin Hastanesi (R. Bubur, 2002, s.164)

Çizim 12: Kapalı Koridorla Birbirine Bağlanan Bloklardan Oluşan Plan Tipi Örnekleri

60 Atasoy, 2022, 193-195.

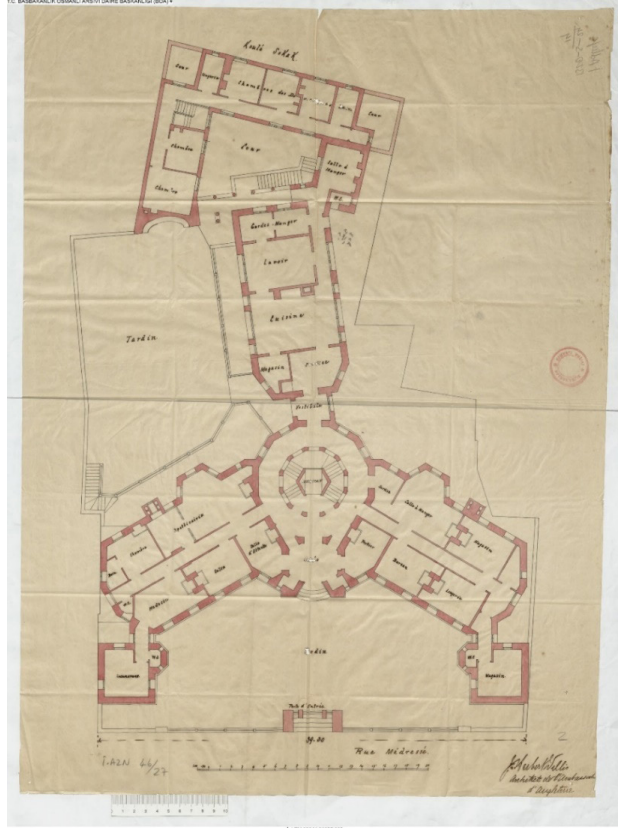
61 Yavuz, 1988, 134; Sarı ve Akgün, 2014, 195-199.

7. Y Planlı Hastaneler

Y plan şeması, ortadaki onikigen merkeze Y formu oluşturacak şekilde üç kanadın birleşmesi ile meydana gelmektedir. Bu plan tipinin hastaneler arasındaki tek örneği İstanbul'daki İngiliz Hastanesi'dir (1902-04)⁶² (Çiz. 13).

İngiltere'de birçok hastane binası tasarlayan Mimar H. Percy Adams tarafından tasarlanan İstanbul İngiliz Hastanesi'nin planının Türkiye sınırları içerisindeki diğer kamu binalarında uygulanmış bir benzeri bulunmamaktadır. Mimar Percy Adams'ın bu tasarımında dönemin mimarları Latham ve West'in tasarladığı İngiltere'deki bir hastaneden etkilendiği ve benzer bir örneğini Kral Edward Sanatoryumu'nun binalarından birinde yaptığı bilinmektedir⁶³. Ana giriş, verev şekilde yerleştirilmiş iki kolun arasındaki onikigen merkezin kenarlarından birinin ortasında yer almaktadır. Kollara geçiş onikigen koridordan yapılmaktadır. Verrev şekilde yerleştirilmiş kollardaki odalara ortadaki koridordan, dikey kolda ise odalara holden geçiş sağlanmıştır.

Çizim 13:
Y planlı İngiliz
Hastanesi (BOA,
İ..AZN., No: 46-27)

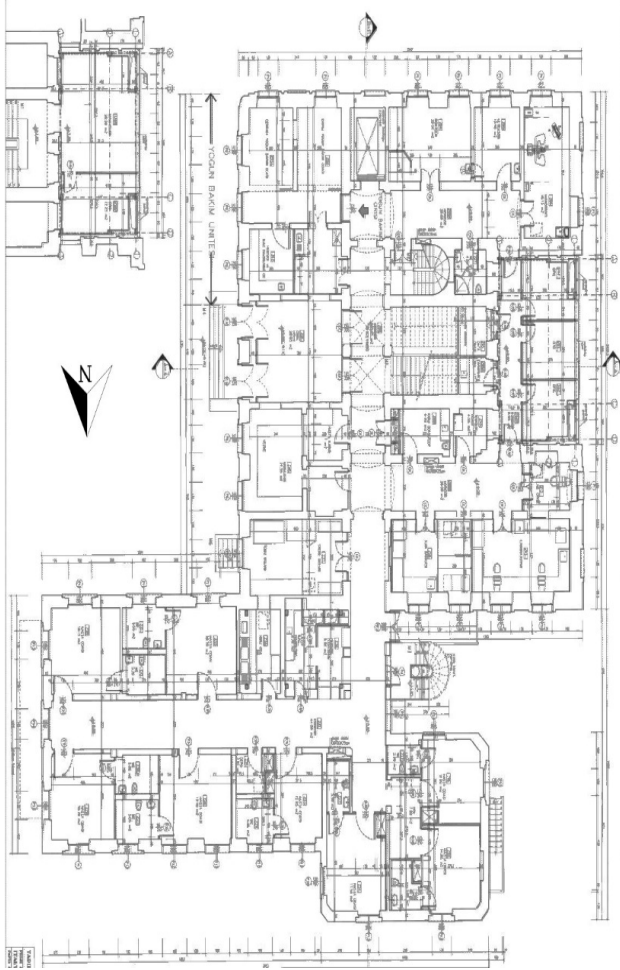


62 Yıldırım, 2010, 231; Atasoy, 2022, 279-280.

63 Atasoy, 2022, 400-401.

8. Münferit Plan Tipi

İstanbul İtalyan Hastanesi (1876)⁶⁴ plan şeması bakımından diğerlerinden farklılık göstermektedir (Çiz. 14). Kareye yakın dikdörtgen plan şeması, ortadaki katlar arası geçişi sağlayan merdivenin etrafını dolaşan koridor ile bunun gerisine yerleştirilen odalardan oluşmaktadır. Burada temel olarak avlulu hastanelerin planına benzer bir uygulamanın olduğu, ancak avlu yerine, ortada, katlar arası geçişi sağlayan merdiven ve merdivenin üç yanına yerleştirilen odalardan oluşan bir adanın yer aldığı görülür. Bu plan tipinin diğer kamu binalarında uygulanmış bir örneğiyle karşılaşılmamıştır.



Çizim 14: İtalyan Hastanesi Planı (Beyoğlu Belediye Arşivinden)

64 Can, 1993, 304; Yıldırım, 2008, 236.

DEĞERLENDİRME VE SONUÇ

Batılılaşma hareketleri ile birlikte Osmanlı Devleti'nde inşa edilen kamu binalarından birisi de hastaneler olmuştur. Hastaneler her dönem olduğu gibi bu dönemde de en önemli kamu kurumlarından biri olmuş ve 19. yüzyıldan itibaren Osmanlı coğrafyasına yayılarak sağlık alanında hizmet sunmuşlardır. İlk olarak başkent İstanbul'da inşa edilen hastaneler zamanla tüm Osmanlı coğrafyasına yayılmıştır.

Başkent dışında taşrada inşa edilen Şanlıurfa Hamidiye Hastanesi mimari açıdan en dikkat çekici hastane örneklerinden biridir. Dönemin sivil hastanelerinde olduğu gibi geniş bir bahçe içerisinde, U planlı ve iki katlı olarak inşa edilmiştir. Hastanelerde yaygın olarak kullanılan U plan tipinin Osmanlı Devleti tarafından inşa edilen sivil hastane örnekleri arasında İstanbul Zeynep-Kamil Hastanesi, Çorum Emraz-ı Umumiye Hastanesi (1914-16) ve Zonguldak Amele (Memleket) Hastanesi (1920-23) yer almaktadır. U plan şemasının askeri hastanelerdeki örneklerini İstanbul Gümüşsuyu Askeri Hastanesi (1847-50), Trabzon Hamidiye Asker ve Gureba Hastanesi (1883), İzmir Hamidiye Askeri Hastanesi (1891) ve Edirne Demirtaş Hastanesi (1888-91) oluşturmaktadır. Bu plan tipinin azınlık tarafından inşa edilen İstanbul Surp Pirgıç Ermeni Hastanesi ve misyonerler tarafından inşa edilen Fransız Lape Hastanesi'nde de uygulandığı görülür. Dönemin diğer askeri ve kamu binalarında da uygulanan U plan tipine Davutpaşa Kışlası (1831-1832)⁶⁵, Hendesehane⁶⁶ (1884-1885); Sinop Hapishanesi (1892)⁶⁷; Çankırı Ilgaz Hükümet Konağı (19. yüzyılın sonu)⁶⁸; Şanlıurfa Numune Mektebi (1912-1913)⁶⁹, Sivas Erkek Öğretmen Okulu (1913)⁷⁰, Şanlıurfa Köy Yatı Mektebi (20. yüzyılın başı)⁷¹; İstanbul Fatih Belediyesi (1913)⁷², ve İstanbul Kadıköy Belediyesi (1913)⁷³ örnek verilebilir. Özellikle Trabzon Rum İdadisi (1902)⁷⁴ yan kanatların orta kanadın uçlarından başlayan U planlı düzenlemesi Şanlıurfa Hamidiye Hastanesi ile büyük bir benzerlik göstermektedir. Şanlıurfa Hamidiye Hastanesi neo-klasik, barok ve oryantalist unsurları bir arada barındıran seçmeci üslupta yapılmıştır. Kat ayrımlarının silmelerle belirtilmesi, simetrik cephe düzeni ve süsleme unsurları neo-klasik üslup özelliklerini yansıtmaktadır. Profilli yuvarlak kemerli balkon kapısı ve ana kanadın ön cephesindeki dekoratif sütunlar ile bu sütunların saçak kısmında plastik etkili verilışı barok üslup özelliği olarak ele alınabilir. Ana kanadın yan cephelerindeki at nalı formulu ikiz kemerler ile yukarısındaki yuvarlak pencere ve bunları dıştan çevreleyen sivri kemerli düzenleme Memlûk mimarisinin etkisi

65 Çiftçi, 2004, 91-55.

66 Çiftçi, 2004, 168-173.

67 Kolay, 2021, 80-85.

68 Topçubaşı ve Eyüpgiller, 2010, 118.

69 Güzel, 2012, 241.

70 Bulut, 2066, 51-55.

71 Erol, 2015, 72-87.

72 Kolay, 2018, 234-252.

73 Kolay, 2018, 253-273.

74 Toptaş, 2020, 289-298.

olarak karşımıza çıkar⁷⁵. Şanlıurfa Hamidiye Hastanesi dışında İstanbul'daki Haydarpaşa Numune ve Henri Giffard hastaneleri de seçmeci üslupta yapılmıştır. Şanlıurfa Hamidiye Hastanesi'nde katları ayıran profilli kat silmesi ve altındaki dış sırasından oluşan düzenlemenin benzer örneğine Şanlıurfa'daki Basmahane (1897) ve Kürkçüzade Mahmut Nedim Konağı'nda (1903)⁷⁶ da rastlanılmaktadır. At nalı formlu ikiz kemerler Şanlıurfa Hacıkamilzade Konağı'nda (19. yüzyılın sonu)⁷⁷ da karşılaşılr. Cephe köşelerinin pahlanarak dekoratif sütunlarla görsel anlamda zenginleştirildiği uygulamanın benzer bir örneği Şanlıurfa Numune Mektebi cephe köşelerinde de görülmektedir. Şanlıurfa Köy Yatı Mektebi'nin (20. yüzyılın başı) zemin katındaki düz atkılı pencere ve yukarısındaki yuvarlak hafifletme kemerinden oluşan düzenleme, Şanlıurfa Hamidiye Hastanesi zemin kat pencere düzenlemesi ile benzerlik göstermektedir. Şanlıurfa Hamidiye Hastanesi'nin zemin kat mekânları çapraz tonozla örtülmüştür. Şanlıurfa'daki diğer bir sağlık kurumu olan İsviçre Hastanesi'nin mekânları da çapraz tonozla örtülmüştür. Şanlıurfa'da çapraz tonozun cami, hastane, okul, konak, han vb. olmak üzere farklı yapı türlerinde yaygın bir kullanımını olduğu görülür. Nimetullah Camii (1517-1520)⁷⁸, Kadioğlu Camii (1695)⁷⁹, Şehbenderiye Camii (1903)⁸⁰; Hacıkamilzade Konağı (19. yüzyılın sonu), Kürkçüzade Mahmut Nedim Konağı'nda (1903); Ermeni Mektebi (1861)⁸¹, Köy Yatı Mektebi (20. yüzyılın başı); Hacı Kamil Hanı (1823)⁸², Hüseyiniye Çarşıları (1887)⁸³, Kumlu Hayat Hanı (19. yüzyılın başı)⁸⁴ ve Fesadı Hanı (1907)⁸⁵ Şanlıurfa'daki çapraz tonozun uygulandığı örnekler arasındadır. Hastanenin cepheleri, geçmişten günümüze kadar bölgedeki birçok yapıda kullanılmış olan Havara taşı ile kaplanmıştır. Genellikle işlevsellik ön planda olduğu için hastaneler yalın cephe düzenlemelerine sahipken, hareketli cephe düzenlemesi ile Şanlıurfa Hamidiye Hastanesi bu genellemenin dışında kalmaktadır.

Türkiye sınırları içerisinde, Osmanlı Devleti döneminde inşa edilen sivil, askeri, azınlık ve misyon olmak üzere 48 hastane günümüze ulaşmıştır. Bu hastanelerde Dikdörtgen, Orta Avlulu, U, E, T, Kapalı Koridorla Birbirine Bağlanan Bloklardan Oluşan, Y ve Münferit olmak üzere sekiz farklı plan tipi uygulanmıştır. Bu planlardan dikdörtgen planlı ve E planlı hastanelerin iki alt grubu bulunmaktadır.

Dikdörtgen planın alt grubunu oluşturan Giriş Göre Enine Düzenlemeli plan

75 Abushnap, 2020, 231-232; Ecesoy, 2022, 692.

76 Çetiner, 2012, 30-34.

77 Çetiner, 2012, 26-29.

78 Arslan, 2009, 23-31.

79 Arslan, 2009, 39-44.

80 Arslan, 2009, 17-22.

81 Erol, 2015, 102-111.

82 Kürkçüoğlu ve Kürkçüoğlu, 2011, 30.

83 Kürkçüoğlu ve Kürkçüoğlu, 2011, 19-20.

84 Kürkçüoğlu ve Kürkçüoğlu, 2011, 30.

85 Kürkçüoğlu, 2011, 5.

hastanelerde en çok uygulanan plan tipidir. Uygulamaların büyük çoğunluğunun sivil hastaneler oluşturmakla birlikte az sayıda da olsa askeri hastanelerde de görülmektedir. Dönemin hükümet konağı, belediye binası, okul binası gibi kamu binalarında sıklıkla uygulanan “Girişe Göre Enine Düzenlemeli” plan tipine Sivas Hükümet Konağı (1884)⁸⁶, Adana Hükümet Konağı (1899-1901)⁸⁷, Mardin Hükümet Konağı (19. yüzyılın son çeyreği)⁸⁸, Bolu Hükümet Konağı (1903-1910’ların başı)⁸⁹, Çankırı mevcut Hükümet Konağı (1903-1905)⁹⁰, Manisa Hükümet Konağı (1903-1914)⁹¹, Erzurum Hükümet Konağı (20. yüzyılın başı)⁹², Kartal Kazası Hükümet Konağı (20. yüzyılın başı)⁹³, Kastamonu Hükümet Konağı (20. yüzyılın başı)⁹⁴, Amasya Belediye Binası (1913-1924)⁹⁵, Çankırı İdadisi (1886-1893)⁹⁶, Balıkesir İdadisi (1888-1895)⁹⁷, Kütahya İdadisi (1891)⁹⁸, Çanakkale İdadisi (1892)⁹⁹, Edirne Hamidiye Sanayi Mektebi (1895)¹⁰⁰, Mardin İdadisi (1900)¹⁰¹, Isparta İdadisi (1908)¹⁰² ve Edirne Dar’ül İrfanı (1909)¹⁰³ örnek gösterilebilir. Beyrut Askeri Rüştiyesi (1874)¹⁰⁴, İstanbul Kocamustafapaşa Askeri Rüştiyesi (1875-1876)¹⁰⁵, Malatya Askerlik Şubesi Binası (1893-1899)¹⁰⁶ ve Edirne Redif Dairesi (1905-1906)¹⁰⁷ bu plan tipinin askeri yapılarda görülen örnekleridir.

Dikdörtgen planın diğer alt grubunu oluşturan “Girişe Göre Boyuna Düzenlemeli” plan tipine ise Çankırı’da inşası planlanan hükümet konağı¹⁰⁸, Ergani Hükümet Konağı

86 Bulut, 2006, 18-21.

87 Umar ve Can, 2019, 532-533.

88 Yazıcı Metin, 2019, 71-72.

89 Yazıcı Metin, 2019, 62-63.

90 Yazıcı Metin, 2019, 64-65.

91 Yazıcı Metin, 2019, 72-73.

92 Yazıcı Metin, 2019, 54-55.

93 Yazıcı Metin, 2019, 78.

94 Yazıcı Metin, 2019, 103.

95 Kolay, 2018, 218-233.

96 Toptaş, 2020, 125-130.

97 Toptaş, 2020, 135-144.

98 Toptaş, 2020, 76-84.

99 Toptaş, 2020, 100-106.

100 Toprak, 2019, 55-59.

101 Kutlu ve Eray, 2021, 288-295.

102 Duymaz, 2017, 45-56.

103 Toprak, 2019, 25-27.

104 Parmaksız, 2008, 214-219.

105 Parmaksız, 2008, 128-133.

106 Yılmaz, 2018, 409-412.

107 Ünkazan, 2013, 68.

108 Yazıcı Metin, 2019, 64.

(20. yüzyılın başı)¹⁰⁹; Antakya Hapishanesi (1893)¹¹⁰; Çorlu Belediyesi (1900-1901)¹¹¹, Kırklareli Belediyesi (1900)¹¹², Tekirdağ Belediyesi (1903)¹¹³ ve Muğla İdadisi (1899-1907)¹¹⁴ örnek verilebilir. İstanbul Eyüp Askeri Rüştüyesi (1884)¹¹⁵ askeri yapılara, Fener İokimion Rum İnas İdadisi (1880-1881)¹¹⁶ ise azınlık yapılarına örnek oluşturur.

Askeri hastanelerde çok sayıda askere hizmet sağlayabilmek için büyük boyutlu hastanelere ihtiyaç duyulmuş ve bunun çözümü çok sayıda askeri barındıran kışla binalarında sıklıkla uygulanan Orta Avlulu plan ve U plan şemalarında bulunmuştur. Bu plan tipleri aynı zamanda hem Osmanlı Devleti hem azınlık ve misyonerler tarafından yapılan sivil hastanelerde uygulanmıştır. Orta Avlulu Hastane planı, Selçuklu ve Osmanlı Devleti'ndeki medrese ve darüşşifalarda uygulanan orta avluyu çevreleyen revak ve odalardan meydana gelen plan ile kışla binalarında uygulanan orta avluyu çevreleyen koridor ve odalardan oluşan plan tipiyle benzerlik göstermektedir¹¹⁷. Yıldırım ve Terzioğlu ise Avrupa'daki hastanelerde de yaygın bir kullanımı olan orta avlulu plan tipinin günümüze ulaşan erken örneklerinden Bezmialem Valide Sultan Vakıf Gureba Hastanesi ve Haydarpaşa Askeri Hastanesi planlarının Münih Allgemeine Krankenhaus'a (1813) benzediğini belirtmektedir¹¹⁸. Osmanlı döneminde inşa edilen kışlalarda sıkça uygulanan söz konusu plan tipine İstanbul Selimiye Kışlası (1827-1828)¹¹⁹, İstanbul Ramî Kışlası (1828)¹²⁰, Manastır Piyade Kışlası (1837-1838)¹²¹, Manastır Süvari Kışlası (1844-1845)¹²², İstanbul Taşkışla (1847-1854)¹²³, Tırnova Kışlası (1847-1856)¹²⁴ ve İstanbul Kuleli Kışlası (1860-1861)¹²⁵ örnek verilebilir. Bursa Askeri İdadisi (1889-1892)¹²⁶ ve Erzurum Askeri İdadisi (1891-1892)¹²⁷ orta avlulu planın diğer askeri yapılardaki örnekleridir. Aynı plan tipi

109 Yazıcı Metin, 2019, 72.

110 Kolay, 2021, 240.

111 Kolay, 2018, 76-88.

112 Kolay, 2018, 108-120.

113 Kolay, 2018, 121-140.

114 Toptaş, 2020, 180-186.

115 Çiftçi, 2004, 181-182.

116 Toptaş, 2020, 228-233.

117 Yavuz, 1988, 126.

118 Terzioğlu, 1987, 26; Yıldırım, 2019, 206-207.

119 Çiftçi, 2004, 83-89.

120 Çiftçi, 2004, 95-98.

121 Konuk Halaçoğlu, 2018, 876-894.

122 Konuk Halaçoğlu, 2018, 876-894.

123 Batur, 2016, 130-133.

124 İlban, 2015, 63-72.

125 Çiftçi, 2004, 99-101.

126 Toptaş, 2020, 92-100.

127 Toptaş, 2020, 106-113.

hükümet konaklarında ve hapisanelerde de kullanılmış olup Kastamonu Hapishanesi (1888)¹²⁸ ve Konya Hükümet Konağı (19. yüzyılın sonu)¹²⁹ orta avlulu plan tipinin örneklerindedir.

Askeri ve sivil olmak üzere hastanelerde yaygın olarak kullanılan plan tipleri arasında yer alan U plan şemasının askeri ve kamu binalarında da uygulandığı görülmektedir. Davutpaşa Kışlası (1831-32) ve Hendesehane (1884-1885) askeri yapılar; Sinop Hapishanesi (1892), Çankırı İlgaz Hükümet Konağı (19. yüzyılın sonu), İstanbul Fatih Belediyesi (1913), İstanbul Kadıköy Belediyesi (1913), Şanlıurfa Numune Mektebi (1912-1913), Sivas Erkek Öğretmen Okulu (1913) ve Şanlıurfa Köy Yatı Mektebi (20. yüzyılın başı) kamu binalarına örnektir.

E ve T plan şemasının hastanelerde yaygın olmayan bir kullanımı olduğu görülmekle birlikte dönemin kamu binalarında bu plan tiplerinin uygulanmış olduğu örnekler bulunmaktadır. E plan tipinin E Plan ve Sırt Sırta Vermiş E Plan olmak üzere iki alt grubu yer alırken Samsun Eski Hükümet Konağı (1890)¹³⁰ E plana; Kayseri İdadisi (1904)¹³¹, İzmir Namık Kemal Lisesi (1910-1922)¹³² ve İzmir Karşıyaka İmam Hatip Ortaokulu (1913-1914)¹³³ ise Sırt Sırta Vermiş E plana örnek olarak verilebilir. İzmir Kız Lisesi (1917-1922)¹³⁴, İstanbul Yedikule Hapishanesi (1893)¹³⁵, Fatsa Hapishanesi (1912)¹³⁶ ve Gerze Hapishanesi (1917)¹³⁷ T planının uygulandığı kamu yapılarına örnektir. Üsküdar Amerikan İnas İdadisi Bowker Hall Binası (1876)¹³⁸, Üsküdar Amerikan İnas İdadisi Barton Hall Binası (1883)¹³⁹ ise bu plan tipinin miyoner yapılarında uygulanan örnekleridir.

Avrupa'da oldukça yaygın kullanımı olan Kapalı Koridorla Birbirine Bağlanan Bloklardan Oluşan Plan Tipi biri sivil hastane binası olan İzmir Gureba-i Müslimin Hastanesi, diğeri ise askeri hastane olan İstanbul Haydarpaşa Numune Hastanesi'nde uygulanmıştır.

Misyoner ve azınlık hastanelerinde farklı plan tiplerinin uygulandığı görülür. Yabancıların kendi mimarlarını getirmeleri ya da kendi ülkelerinde planların çizdirilip gönderilmesinin bunda etkisi olmuştur. Y planlı İstanbul İngiliz Hastanesi ve ortadaki ada şeklinde merdiven evini çevreleyen koridorların gerisindeki odalardan oluşan kareye

128 Kolay, 2021, 143.

129 Yazıcı Metin, 2019, 53-54.

130 Yazıcı Metin, 2014, 317-328.

131 Sağıroğlu Arslan, 2014, 2-33.

132 Şimşek Özel, 2018, 225-280.

133 Şimşek Özel, 2018, 281-305.

134 Şimşek Özel, 2018, 306-321.

135 Kolay, 2021, 101-105.

136 Kolay, 2021, 96-99.

137 Kolay, 2021, 99-101.

138 Toptaş, 2020, 241-244.

139 Toptaş, 2020, 241-244.

yakın dikdörtgen planlı düzenlemesi ile İstanbul İtalyan Hastanesi'nin planlarının başka bir hastanede uygulanmamış olması bunun göstergelerindedir.

Sivil hastaneler genellikle hava sirkülasyonunun daha iyi sağlandığı yüksek ve havadar bir alanda inşa edilmiştir. Aynı zamanda bulaşıcı hastalıkların yayılmasını engellemek amacıyla şehir merkezinin dışına konumlandırılmıştır. Askeri hastaneler ise askerlere sağlık hizmeti sunulması amacıyla inşa edildikleri için kışlalara yakın olarak yapılmışlardır. Hastanelerin konumları ile ilgili 1884 yılında yayınlanan Piyade ve Süvari Sınıflarına Mahsus ve Programına Muvafık Fenn-i Mimari adlı eserde de bilgiler yer almaktadır. Kitapta sivil hastaneler ile ilgili olarak kalabalık mahallerden uzak olması, ancak insanların ulaşabileceği mesafede olmaları, ne çok yüksek ne de alçak bir yerde olmaması gerektiği ile hastaların gönüllerine ferahlık vermesi için şehrin en güzel ve manzaralı yerinde inşa edilmesi gerektiği ifade edilirken, askeri hastanelerin ise kışlalara yakın olarak inşa edilmesi gerektiği belirtilmiştir¹⁴⁰. Misyon ve azınlık hastaneleri ise özellikle İzmir ve İstanbul'da gayrimüslim nüfusun yoğun olarak yaşadıkları yerlerde inşa edilmiştir. Anadolu'da ise Ermeni ve Rum nüfusun yoğun olarak yaşadıkları şehirlerde misyonerlik faaliyetlerine ağırlık veren misyonerler şehir merkezinin dışında, yüksek yerlerde hastaneler kurmuşlardır. Gaziantep Amerikan Hastanesi, Amasya Merzifon Amerikan Hastanesi, Kayseri Talas Amerikan Hastanesi ve Şanlıurfa İsviçre Hastanesi misyonerlerin Anadolu'da açtıkları hastane örneklerindedir.

Hastaneler genellikle geniş bahçeler içerisinde inşa edilmişlerdir. Hamam, mutfak, çamaşırhane, cami, kilise gibi farklı işlevli birimleri barındırması bakımından adeta kompleks şekindedirler. İşlevselliğin ön planda tutulduğu hastaneler genellikle simetrik bir plana sahiptirler. Yeterli güneş ışığının sağlanması ve mekânların havalandırılması amacıyla cephelerde çok sayıda pencere açıklığına yer verilmiştir.

Osmanlı Devleti tarafından inşa edilen askeri ve sivil hastanelerin genellikle bodrum kat üstüne bir veya iki katlı olarak yapıldığı, azınlık ve misyonlar tarafından inşa edilen hastanelerde ise kat sayısının altıya kadar ulaştığı görülür. Hastanelerin özgün planlarına bakıldığında ameliyathane, teşrihhane (otopsi odası), hasta koğuşu, kapıcı/hademe odası, müdür odası, hekim odası, pansuman odası, muayene odası, bekleme odası, hemşire odası, memur odası, hamam, mutfak, kiler, çamaşırhane, eczane, ecza deposu, laboratuvar, kütüphane, röntgen odası, konferans salonu, izolasyon odası, depo, cami, mescit ve kilise gibi birimlere yer verildiği anlaşılmaktadır (Tablo 5). Ancak bu birimler hastaneden hastaneye değişiklik gösterirken, geniş koğuşlar hastanelerin değişmeyen karakteristik özelliği olarak görülür. Hastanelerde odalara dağılım merkezi olarak genellikle koridorlar kullanılmış, acil durumlarda hastanenin yatak kapasitesinin artırılması için koridorlar geniş tutulmuştur¹⁴¹.

Sonuç olarak, askeri hastanelerin plan tiplerinin daha sınırlı olduğu, bunlarda dönemin askeri yapılarda da görülen plan tiplerinin uygulandığı anlaşılmaktadır. Özellikle kışla binalarında sıklıkla kullanılan Orta Avlulu plan ve U plan şemalarının askeri

140 Ahmet Şükrü, 1884, 124.

141 Atasoy, 2022, 407-408

hastanelerde yaygın olarak kullanıldığı görülmektedir. Osmanlı Devleti tarafından inşa edilen sivil hastanelerde ise daha çeşitli plan şemalarına yer verilmiştir. Bu hastanelerde dönemin kamu yapılarında da olduğu gibi Girişe Göre Enine Düzenlemeli plan şeması daha sık kullanılmıştır. Azınlık ve misyonerler tarafından inşa edilen hastanelerde de plan çeşitliliğinin çok olduğu görülmektedir. Bu hastanelerde de en çok kullanılan plan tipi Girişe Göre Enine Düzenlemeli plan olmakla birlikte, İstanbul İngiliz Hastanesi ve İstanbul İtalyan Hastanesi örneklerinde olduğu gibi Osmanlı Devleti tarafından inşa edilen hastanelerden farklı plan tipleri de görülmektedir.

Hastanelerle ilgili oluşturulan bu tipoloji denemesinin Türkiye sınırları içerisindeki günümüze ulaşmış hastanelerden yola çıkılarak yapıldığı göz önünde bulundurulmalıdır. Osmanlı coğrafyasının Türkiye sınırının dışındaki yerlerde inşa edilen hastanelerin araştırılması bu tipolojinin genişleyip, geliştirilmesine katkı sağlayacaktır.

Tablo 5: Hastane Birimleri (Sertan Atasoy)

HASTANE BİRİMLERİ																								
Hastaneler	Başhekim Odası	Tabib Odası	Hemşire Odası	Müdür Odası	Memur Odası	Kapıcı / Hademe Odası	Bekleme Odası	Koğuş Ameliyathane	Mıyane Odası	Eczane	Eczane Deposu	Ezra Deposu/ Odamluk	Ecza Laboratuvar	Hammam	Cami/ Mescit	Kilise	Mutfak	Kiler	Canasthane	Teyrhane	Kütüphane	Röngren Odası	Konferans Salonu	İzolas yon Odası
Maltepe Askeri	✓	✓		✓	✓			✓		✓	✓	✓	✓	✓			✓	✓	✓					✓
Surp Pırgıç Ermeni							✓	✓		✓	✓	✓	✓	✓		✓	✓	✓	✓					✓
Bağlı Rum							✓	✓		✓	✓	✓	✓	✓		✓	✓	✓	✓					✓
İstanbul Gülhane Serhiyet		✓					✓	✓	✓	✓	✓	✓	✓	✓								✓	✓	
İstanbul Gümüşsuyu Askeri		✓			✓			✓		✓	✓			✓		✓	✓	✓	✓					
Traibzon Hamidiye Askeri					✓			✓		✓					✓		✓	✓	✓					
Karabük Sefranbolu Frengi								✓		✓							✓	✓	✓	✓				
Edirne Merkez Askeri		✓			✓		✓	✓	✓	✓	✓			✓		✓	✓	✓	✓					✓
Balıkesir Güreba	✓							✓	✓	✓				✓		✓	✓	✓	✓					
Şanlıurfa İsviçre							✓	✓	✓	✓	✓	✓	✓	✓		✓	✓	✓	✓					
Erzurum Güreba		✓		✓			✓	✓	✓	✓	✓	✓	✓	✓		✓	✓	✓	✓	✓				✓
İstanbul İngiliz		✓	✓				✓	✓	✓	✓	✓	✓	✓	✓		✓	✓	✓	✓					
Şanlıurfa Hamidiye		✓		✓			✓	✓	✓	✓	✓	✓	✓	✓		✓	✓	✓	✓					
Anayasa Merzifon Amerikan		✓	✓				✓	✓	✓	✓	✓	✓	✓	✓		✓	✓	✓	✓			✓	✓	

KAYNAKÇA

- Abushnap, K. E. (2020). *M.14.-17. Anadolu Ön Yüz Cephe Mimarisinde Memlûklü Etkileri*, (Yayınlanmamış Doktora Tezi), Erciyes Üniversitesi/Sosyal Bilimler Enstitüsü, Kayseri.
- Ağabeyoğlu, A. (1938). Reşit Bey Hastanesi, *Kaynak Dergisi*, (63), 385-387.
- Ahmet Badi Efendi (2014). *Riyâz-ı Belde-i Edirne: 20. Yüzyıla Kadar Osmanlı Edirne'si 2*, Edirne: Trakya Üniversitesi Yayınları.
- Ahmet Şükrü (1884). *Piyade ve Süvari Sınıflarına Mahsus ve Programına Muvafık Fenn-i Mimarî*, İstanbul.
- Altıntaş, A. (1998). Gülhane Seririyat Hastahanesi'nden Önceki Gülhane Hastahanesi, *V. Türk Tıp Tarihi Tarihi Kongresi Bildiriler*, Ankara, 1-11.
- Altıntaş, A. (2007). Cerrahpaşa Tıp Fakültesi'nin Kuruluş Aşamaları, *Cerrahpaşa Medical Journal*, (38), 106-117.
- Arslan, M. (2009). Şanlıurfa'da Osmanlı Dönemi Cami ve Mescit Mimarisi, (Yayınlanmamış Yüksek Lisans Tezi), Erciyes Üniversitesi/Sosyal Bilimler Enstitüsü, Kayseri.
- Atasoy, S. (2022). *Türkiye'deki Geç Dönem Osmanlı Hastane Binaları (1827-1923)*, (Yayınlanmamış Doktora Tezi/Sosyal Bilimler Enstitüsü), Pamukkale Üniversitesi, Denizli.
- Batur, A. (2016). Mecidiye Kışla-i Hümayûnu/Taşkışla, *Sultan Abdülmecid'in Bir Mimarı William James Smith*, İstanbul; İstanbul Büyükşehir Belediyesi Yayınları, 130-136.
- Bayraktar, H. (2007). *Tanzimat'ın Cumhuriyet'e Urfa Sancağı (İdarî, Sosyal ve Ekonomik Yapı)*, Elazığ: Fırat Üniversitesi Yayınları.
- Bubur, R. (2002). İzmir Gureba-i Müslimin Hastanesi, *Uluslararası Sanat Tarihi Sempozyumu Gönül Öney'e Armağan*, İzmir: Ege Üniversitesi Edebiyat Fakültesi Sanat Tarihi Yayınları, 163-173.
- Bulut, M. (2006). *Sivas'taki Geç Dönem Osmanlı Kamu Yapıları*, (Yayınlanmamış Yüksek Lisans Tezi), Selçuk Üniversitesi/Sosyal Bilimler Enstitüsü, Konya.
- Can, C. (1993). *İtalyan Hastanesi (Ospedale Italiano) Mimari*, *Dünden Bugüne İstanbul Ansiklopedisi* (C. 4, 304), İstanbul: Tarih Vakfı Yayınları.
- Cemal, A. (2011). *Türkiye'nin Sıhhi-i İctimâî Coğrafyası Zonguldak Sancağı*. (C. Güven, Çev.) Konya: Aybil Yayınevi.
- Çetiner, M. (2012). *Şanlıurfa ve İlçelerinde Bulunan Tarihi Konaklar*, (Yayınlanmamış Yüksek Lisans Tezi), Yüzüncü Yıl Üniversitesi/Sosyal Bilimler Enstitüsü, Van.
- Çiftçi, A. (2004). *19. Yüzyılda Osmanlı Devleti'nde Askeri Mimari ve İstanbul'da İnşa Edilen Askeri Yapılar*, (Yayınlanmamış Doktora Tezi), Yıldız Teknik Üniversitesi/Fen Bilimleri Enstitüsü, İstanbul.
- Dağ, M. (2021). *Urfa'da Sağlık (1900-1950): Hastaneler, Hekimler, Hastalıklar*, İstanbul: Hiperyayın.

- Develi, H. Ş. (1990). *Dünden Bugüne Mersin 1836-1990*, Mersin.
- Duymaz, A. Ş. (2017). Isparta İdadisi, *Osmanlı Mirası Araştırmaları Dergisi*, 4 (9), 43-56.
- Ecesoy, Y. (2022). Osmanlı Dönemi Anadolu Mimarisinde Oryantalist Etkiler, (Yayınlanmamış Doktora Tezi), Akdeniz Üniversitesi/Sosyal Bilimler Enstitüsü, Antalya.
- Ekim, Z. E. (2019). İstanbul'daki Misyoner Hastanelerinden Geremia (Jeremia) Hastanesi ve Mimarisi, *Tokat Gaziosmanpaşa Üniversitesi Sosyal Bilimler Araştırmaları Dergisi*, 14 (2), 679-698.
- Erol, E. C. (2015). Şanlıurfa'da Geç Dönem Osmanlı Kamu Yapıları (Mektepler ve Hastaneler), (Yayınlanmamış Yüksek Lisans Tezi), Hacettepe Üniversitesi/Sosyal Bilimler Enstitüsü, Ankara.
- Etker, Ş., Günergün, F. ve Köşe, A. (2004). Zeynep-Kamil Hastanesi'nin Kuruluşu ve Vakfiyesi, *Osmanlı Bilimi Araştırmaları*, 5 (2), 1-37.
- Eyice, S. (1981). XVIII. Yüzyılda Türk Sanatı ve Türk Mimarisinde Avrupa Neo-Klâsik Üslubu, *Sanat Tarihi Yıllığı*, 9-10, İstanbul, 163-190.
- Geser, M. (2011). *İstanbul Alman Çocuk Yuvası'nın Tarihi*, (D. Zaptçioğlu, Çev.) İstanbul.
- Gürkan, M. (2011). Bezmialem Vakıf Üniversitesi Tarihçesi, *Vakıflar Dergisi*, (35), 235-248.
- Güzel, A. (2012). 1927 Tarihli Urfa Salnamesinin Tarihi Coğrafya Özellikleri Bakımından Değerlendirilmesi, *Gaziantep Üniversitesi Sosyal Bilimler Dergisi*, 11 (1), 231-262.
- Halaçoğlu, N. K. (2018). Sultan Abdülmecid'in Manastır'daki Asakir-i Nizamiye-i Şahane Kışlası, *XVIII. Türk Tarih Kongresi*, C. 1, Ankara: Türk Tarih Kurumu Yayınları, 873-894.
- İlban, Ö. (2015). Abdülmecid Döneminde Taşrada Yaptırılan Kışlalardan Bir Örnek: Tırnova Kışlası, *Sanat Tarihi Yıllığı*, (24), 61-78.
- İrez, F. (1990). İstanbul'da II. Abdülhamit Döneminden Bir Çocuk Hastanesi: Hamidiye Etfal (Şişli Çocuk Hastanesi), *Journal of Turkish Studies Türklük Bilgisi Araştırmaları*, 14, (Fahir İz Armağanı I) Published at The Department of Near Eastern Languages and Civilizations Harvard University, 247-271.
- Kahya, E. (1981). Sağlık Kuruluşlarımıza Bir Örnek: Safranbolu'da Frengi Hastahanesi, *IX. Türk Tarih Kongresi*, (3), Ankara, s. 1291-1296.
- Kara Pilehvarian, N. (2011). Vakfiyelerine Göre Bezmialem Valide Sultan Yapıları, *2010 Vakıf Medeniyeti İstanbul Yılı ve Vakıflar Haftası Etkinlikleri*, 135-140.
- Karayaman, M. (2008). *20. Yüzyılın Başında İzmir'de Sağlık*, İzmir: İzmir Büyükşehir Belediyesi Yayınevi.
- Kolay, E. (2018). *Osmanlı Yerel Yönetim Sisteminin Mimari Alana Yansımaları: Tanzimat'tan Cumhuriyet'e Belediye Binaları*, (Yayınlanmamış Doktora Tezi), Ankara Üniversitesi/Sosyal Bilimler Enstitüsü, Ankara.

- Kolay, E. (2021). *Arşiv Belgeleri Işığında Osmanlı Hapishane Mimarisi*, Erzurum: Atatürk Üniversitesi Yayınları.
- Konstandov, G. P. (2011). *İstanbul Bulgarlar ve Eski İstanbul*, İstanbul: Kronik Kitap Yayınevi.
- Kumbaracılar, S. (1951). "İstanbul'da Askeri Hastanelerin Kuruluşu, *Dirim Aylık Tıp Dergisi*, 26 (7-8), 101 -145.
- Kutlu, İ. ve Eray, S. S. (2021). Mardin İdadî Mektebi'nin Mekansal ve İşlevsel Değişimi Üzerine Bir Değerlendirme, *Sanat Tarihi Dergisi*, 30 (1), 285-303.
- Kuyulu, İ. (1992). XIX. Yüzyıl Osmanlı Mimarisine Genel Bir Bakış, *Tanzimat'ın 150. Yıldönümü Sempozyum Bildirileri (İzmir 6-7 Kasım 1989)*, İzmir: Ege Üniversitesi Basımevi, 47-62.
- Kürkçüoğlu, A. C. ve Kürkçüoğlu, S. S. (2011). *Şanlıurfa Çarşıları-Hanları ve El Sanatları*, Ankara: Şanlıurfa Belediyesi Yayınları.
- Kürkçüoğlu, A. C. (2002). Urfa'da İlk Misyonerler ve Küçük Bir Klinikten Urfa Misyoner (İsviçre) Hastanesi'nin Doğuş Öyküsü, Şanlıurfa: Uygarlığın Doğduğu Şehir, Ankara: Şanlıurfa İli Kültür, Eğitim, Sanat ve Araştırma Vakfı Yayınları, 61-66.
- Kürkçüoğlu, A. C. (2011). Şanlıurfa Hanları, Şanlıurfa Kültür Sanat Tarih ve Turizm Dergisi, (10), 3-11.
- La France a Constantinople* (2002). İstanbul: İsis Yayınevi.
- Ocak, B. (2016). *Halk Sağlığı Hizmetinde 107 Yıl İzmir Büyükşehir Belediyesi Eşrefpaşa Hastanesi*, İzmir: İzmir Büyükşehir Belediyesi Yayınları.
- Özbay, K. (1981). *Türk Asker Hekimliği Tarihi ve Asker Hastaneleri*, C. 3, İstanbul: Yörük Basımevi.
- Özlu, N. (2015). Fossati Biraderler, *Türk Mimarisinde İz Bırakanlar 'Türk Mimarisinde Abide Şahsiyetler' III*, Ankara: Çevre ve Şehircilik Bakanlığı Yayınları, 61-75.
- Parmaksız, E. (2008). *II. Abdülhamid Dönemi (1876-1909) Eğitim Sistemi, Eğitim Yapıları ve Askeri Rüşdiyeler*, (Yayınlanmamış Doktora Tezi), Yıldız Teknik Üniversitesi/Fen Bilimleri Enstitüsü, İstanbul.
- Poçan, E. (2010). İstanbul Üniversitesi Siyasal Bilimler Fakültesi / Bekirağa Bölüğü Mimari Değerlendirmesi ve Koruma Sorunları, (Yayınlanmamış Yüksek Lisans Tezi), Yıldız Teknik Üniversitesi/Fen Bilimleri Enstitüsü, İstanbul.
- Rıfat Osman (2013). *Edirne Rehnüması*, (R. Kazancıgil, Çev), İstanbul.
- Sağiroğlu Arslan, A. (2014). Kayseri'nin İlk Modern Eğitim Yapısı: Kayseri Lisesi, *Sosyal Bilimler Enstitüsü Dergisi*, (36), 1-33.
- Sarı, N. ve Akgün, B. (2014). Haydarpaşa'da Âbidevî Eser: Mekteb-i Tıbbiye-i Şahane, *Uluslararası Üsküdar Sempozyumu VII*, (C. 1), Ed. S. F. Göncüoğlu, İstanbul, 192-206.
- Saru, K. Ş. (1970). İhsan Şerif Saru: *Eğitim Hizmetinde Elli Yıl*, İstanbul: Milli Eğitim Basımevi.

- Şahin, G. (2017). *Bab-ı Seraskeri Hastanesi (İstanbul Üniversitesi Siyasal Bilgiler Fakültesi) Yapısında Kullanılan Farklı Dönem Tuğlalarının Karakterizasyonu ve Koruma Önerileri*, (Yayınlanmamış Yüksek Lisans Tezi), İstanbul Teknik Üniversitesi/Fen Bilimleri Enstitüsü, İstanbul.
- Şakir, M. (1942). Haydarpaşa Hastanesi Tarihçesi, *Türk Tıp Tarihi Arkivi*, 6 (19), 38-42.
- Şimşek Özel, H. (2018). *Tanzimat'tan Cumhuriyet'e İzmir'de Eğitim Yapıları*, (Yayınlanmamış Doktora Tezi), Hacettepe Üniversitesi/Sosyal Bilimler Enstitüsü, Ankara.
- Şimşir, N. (2013). *Balıkesir Şehri ve Tarihi Araştırmaları, İstanbul: IQ Kültür Sanat Yayıncılık*.
- Terzioğlu, A. (1987). Başlangıcından Bugüne Kadar Türk-Avusturya Tıbbi İlişkilerine Kısa Bir Bakış, *Türk-Avusturya Tıbbi İlişkileri*, İstanbul, s. 11-33.
- Terzioğlu, A. (2009). Son Araştırmalar Işığında Gülhane ve Türk Tıbbının Gelişmesine Katkıları, *Türk Dünyası Tarih, Kültür Dergisi*, (265), 13-21.
- Tonbul, Z. ve Forta, Ö. (2009). *Tarihi Hastaneler, Gurebâ Hastaneleri'nden Memleket Hastaneleri'ne İlk Sivil Hastaneler*, İstanbul: Novartis Kültür Yayınları.
- Topçubaşı M. ve Eyüpgiller, K. K. (2010). 19. Yüzyılda Kastamonu Eyaleti'nde Hükümet Daireleri, *İTÜ Dergisi/A - Mimarlık Planlama Tasarım*, 9 (2), 118.
- Toprak, N. (2019). *Edirne'de Geç Dönem Osmanlı Eğitim Yapıları*, (Yayınlanmamış Yüksek Lisans Tezi), Trakya Üniversitesi/Sosyal Bilimler Enstitüsü, Edirne.
- Toptaş, R. (2020). *II. Abdülhamid Dönemi (1876-1909) İdâdi Yapıları (Türkiye Örnekleriyle)*, (Yayınlanmamış Doktora Tezi), Pamukkale Üniversitesi/Sosyal Bilimler Enstitüsü, Denizli.
- Turhan, M. (2015). *Kültür Değişimleri Sosyal Psikoloji Bakımından Bir Tetkik*, Ankara: Altınordu Yayınları.
- Türkmen, K. (2022). Geç Dönem Osmanlı Mimarlığında Bir Sağlık Yapısı: Urfa Hamidiye Gurebâ Hastanesi, *Bir Ömür Urfa: A. Cihat Kürkçüoğlu Armağanı*, Ankara: Gece Kitaplığı Yayınları, 259-278.
- Umar, N. ve Sarı, F. Z. (2020). Geç Dönem Osmanlı Sağlık Yapılarının Gelişiminin Adana Vilayeti Örneği Üzerinden İncelenmesi, *Art-Sanat Dergisi*, (14), 469-493.
- Ünkazan, S. (2013). *Edirne ve Çevresinde Osmanlı Dönemi Askeri Mimarisi, İstanbul: Edirne Valiliği Kültür Yayınları*.
- Yarman, A. (2001). *Osmanlı Sağlık Hizmetlerinde Ermeniler ve Surp Pırgiç Ermeni Hastanesi Tarihi*, İstanbul.
- Yavuz, Y. (1988). Batılılaşma Döneminde Osmanlı Sağlık Kurumları, *O.D.T.Ü. Mimarlık Fakültesi Dergisi*, 8 (2), 123-142.
- Yazıcı Metin, N. (2014). Osmanlı Mimarlığında Bir Yönetim Binası: Canik/Samsun Hükümet Konağı, *CIEPO 19 Osmanlı Öncesi ve Dönemi Tarihi Araştırmaları I*, İstanbul: İSTESOB Yayını, 313-328.

- Yazıcı Metin, N. (2019). *Tanzimat'tan Cumhuriyet'e Hükümet Konaklarının İnşa Süreci ve Mimarisi, Devlet Kapısı*, İstanbul: Kitabevi.
- Yazıcı Metin, N. (2020). Osmanlı'nın Son Döneminde Bir Kasaba Hastanesi: İnşa Süreci ve Mimarisiyle Dedeâğaç Gurebâ Hastanesi, *Sanat Tarihi Dergisi*, 29 (2), 945-961.
- Yıldırım, N. (1993). Askeri Hastaneler, *Dünden Bugüne İstanbul Ansiklopedisi*, (C. 1, 344-349), İstanbul: Kültür Bakanlığı Yayınları.
- Yıldırım, N. (2006). Zeytinburnu Askeri Hastanesi, *Surların Öte Yanı Zeytinburnu*, Ed. Burçak Evren, İstanbul: Zeytinburnu Belediyesi Kültür Yayınları, 342-349.
- Yıldırım, N. (2008). Dersaadet İtalyan Hastanesi, *İstanbul'daki İtalyan İzi*, Ed. Burçak Evren, İstanbul, 234-243.
- Yıldırım, N. (2009). Yeni Kaynaklar ve İlmühaber Defteri Işığında Haydarpaşa Askeri Hastanesi, *Uluslararası Üsküdar Sempozyumu VI, 6-8 Kasım 2008 Bildiriler*, C. 2, Ed. Coşkun Yılmaz, İstanbul, 605-630.
- Yıldırım, N. (2010). İstanbul'un Sağlık Tarihi, İstanbul: Ajansfa.
- Yıldırım, N. (2013). *Gureba Hastanesi'nden Bezmiâlem Vakıf Üniversitesi'ne*, İstanbul: Ajansfa.
- Yıldırım, N. (2019). Bezmiâlem Valide Sultan Vakıf Gureba Hastanesi, *Vakıf Kuran Kadınlar*, haz. F. Başar, Ankara: Vakıflar Genel Müdürlüğü Yayınları, 201-239.
- Yılmaz, M. (2018). Malatya Askerlik Şubesi Binası, *Tarihin Peşinde Uluslararası Tarih ve Sosyal Araştırmalar Dergisi*, (20) 409-412.
- Yücel, İ. (2017). *Anadolu'da Amerikan Misyonerliği ve Misyön Hastaneleri (1880-1934)*, Ankara: Türk Tarih Kurumu Yayınları.
- Yüksel, M. (1991). *Trabzon'da Türk-İslam Eserleri ve Kitabeleri*, C. 1, İstanbul: Kaknüs Yayınları.

Arşiv

- BOA, Babıalı Evrak Odası Evrakı (BEO), No: 2475-185623.
- BOA, Dâhiliye Mektûbî Kalemi (DH.MKT), No: 1055-61.
- BOA, Dahiliye Nezareti İdare Evrakı (DH.İD), No: 47-49.
- BOA, Fotoğraflar (FTG.f.), No: 1327.
- BOA, İrade Adliye ve Mezahib (İ..AZN), No: 46-27.
- BOA, İrade Dahiliye (İ..DH.), No: 1436-40.
- BOA, İrade Dahiliye (İ..DH.), No: 1436-40.
- BOA, İrade Dosya Usulü (İ..DUİT), No: 36-34.
- BOA, Plan Proje (PLK.p), No: 1425.
- BOA, Plan-Proje (PLK, p), No: 55.

Hakem Deęerlendirmesi: ift “kr” hakem incelemesi.

ıkar atıřması: Yazarlar herhangi bir ıkar atıřması olmadıęını bildirmiřtir.

Finansal Destek: Yazarlar bu alıřma iin Pamukkale niversitesi BAP Koordinatrlę’nden 2018SOBE011 numaralı doktora tez projesi kapsamında destek aldıęını beyan etmiřtir.

Peer-review: Double-blind peer-reviewed.

Conflict of Interest: The author declared that no conflict of interest.

Grant Support: The authors declared that they received support for this study from Pamukkale University BAP Coordination Office within the scope of the doctoral thesis project numbered 2018SOBE011.

Ege niversitesi, Edebiyat Fakltesi | *Ege University, Faculty of Letters*
Sanat Tarihi Dergisi | *Journal of Art History*
ISSN 1300-5707 | e-ISSN 2636-8064
Cilt: 32, Sayı: 2, Ekim 2023 | *Volume: 32, Issue: 2, October 2023*

Sahibi (Owner): Ege niv. Edebiyat Fak. adına Dekan (On behalf of Ege Univ. Faculty of Letters, Dean): Prof. Dr. Yusuf AYN ♦ Editrler (Editors): Dr. Ender ZBAY, Prof. Dr. İnci KUYULU ERSOY ♦ Yayın Kurulu (Editorial Board): Prof. Dr. Semra DAŐLI, Do. Dr. Lale DOęER, Do. Dr. Sevin GK İPEKIOęLU ♦ İngilizce Editr (English Language Editor): Dr. ęr. yesi Elvan KARAMAN MEZ ♦ Yazı İřleri Mdr (Managing Director): Do. Dr. Hasan UAR ♦ Sekreteryaya - Grafik Tasarım/Mizampaj - Teknik İřler - Strateji - Sre Ynetimi (Secretarait - Graphic Desing/page layout - Technical works - Strategy - process management): Ender ZBAY

İnternet Sayfası (Aık Eriřim) | İnternet Page (Open Access)

DergiPark
AKADEMİK
<https://dergipark.org.tr/std>

Sanat Tarihi Dergisi hakemli, bilimsel bir dergidir; Nisan ve Ekim aylarında olmak zere yılda iki kez yayınlanır.

Journal of Art History is a peer-reviewed, scholarly, periodical journal published biannually, in April and October.

