



**Kastamonu Üniversitesi İktisadi ve İdari Bilimler Fakültesi Dergisi**  
**Kastamonu University Journal of Faculty of Economics and**  
**Administrative Sciences**

Aralık 2023 Cilt: 25 Sayı:2  
 iibfdergi@kastamonu.edu.tr

**Başvuru Tarihi / Received: 03.12.2022**  
**Kabul Tarihi / Accepted: 30.10.2023**  
**DOI: 10.21180/iibfdkastamonu.1214070**

**Türkiye’de Fonksiyonel Maliye Bakış Açısıyla Fiyat İstikrarı ve Tam İstihdam**

**Aylık İDİKUT ÖZPENÇE<sup>1</sup>, Emrah NOYAN<sup>2</sup>**

**Öz**

Günümüz ekonomilerinin önemli sorunlarının başında ekonomik istikrarın sağlanamaması veya sürdürülebilir hale getirilememesi gelmektedir. Fonksiyonel maliye yaklaşımı, piyasa başarısızlıkları gibi bünyesinde aksaklık bulunan piyasanın kendi başına ekonomik istikrar sağlayıcısı olmasının mümkün olmadığını ve kamu kesimi faaliyetlerinin bu alanda kalıcı çözümler üretebileceğini ifade etmektedir. Kamu kesiminin aktör olarak piyasaya yön vermesi ekonomik istikrarı sağlayabilecektir. Piyasada kendiliğinden meydana gelen olumsuz bir durum her zaman piyasa tarafından çözüme kavuşturulamaz. Bu gibi durumlarda ekonomide istikrarın sağlanması için kamu kesiminin ekonomiye müdahale etmesi gerekir. Kamu kesiminin harcama, vergi gibi araçlarla müdahalesinin sonuçları ise ülkeden ülkeye dönemden döneme farklılık içerir. Dolayısıyla bu müdahalelerin ekonometrik olarak analiz edilmesi gerekmektedir. Çalışma bu sebeple Türkiye’de 2008:2-2022:10 arası tüketici fiyat endeksi, işsizlik, toplam kamu harcamaları ve toplam kamu gelirleri verileriyle fonksiyonel maliye yaklaşımının işlerliğini wavelet uyum analizi ile araştırmıştır. Analiz sonucunda Türkiye’de ekonomik istikrarın belirleyicilerinin piyasa olduğu fakat kamu kesiminin bir aktör olarak uzun dönemde ekonomik istikrara yön verebileceği tespit edilmiştir.

**Anahtar Kelimeler:** *Fiyat İstikrarı, Tam İstihdam, Wavelet Uyum Analizi*

**Jel Kodu:** *H1, H2, E12*

**Price Stability and Full Employment in Türkiye from a Functional Finance Perspective**

**Abstract**

One of the most important problems of today's economies is the inability to provide economic stability or to make it sustainable. The functional finance approach states that it is not possible for the market, which has problems such as market failures, to be an economic stability provider on its own, and that public sector activities can produce permanent solutions in this area. The public sector's directing the market as an actor will provide economic stability. A negative situation that occurs spontaneously in the market cannot always be resolved by the market. In such cases, the public sector should intervene in the economy to ensure stability. The results of the intervention of the public sector by means of expenditures and taxes, on the other hand, vary from country to country from period to period. Therefore, these interventions need to be analysed econometrically. For this reason, the study investigated the validity of the functional finance approach with the data of consumer price index, unemployment, total public expenditures, and total public revenues between 2008:2-2022:10 in Türkiye with wavelet coherence analysis. As a result of the analysis, it has been determined that the determinants of economic stability in Türkiye are the market, but the public sector, as an actor, can direct economic stability in the long run.

**Keywords:** *Price Stability, Full Employment, Wavelet Coherence Analysis*

**Jel Codes:** *H1, H2, E12*

<sup>1</sup> Doç. Dr., Pamukkale Üniversitesi, İktisadi ve İdari Bilimler Fakültesi, Maliye Bölümü, Denizli, Türkiye. **E-posta:** aidikut@pau.edu.tr **Orcid no:** 0000-0002-4087-5202

<sup>2</sup> **Sorumlu Yazar/Corresponding Author:** Öğr. Gör. Dr., Pamukkale Üniversitesi, Çivril Atasay Kamer Meslek Yüksekokulu, Finans-Bankacılık ve Sigortacılık Bölümü, Denizli, Türkiye. **E-posta:** enoyan@pau.edu.tr **Orcid no:** 0000-0002-4482-0110

**Atıf/Citation:** İdikut Özpençe, A., Noyan, E. (2023), Türkiye’de Fonksiyonel Maliye Bakış Açısıyla Fiyat İstikrarı ve Tam İstihdam, Kastamonu Üniversitesi İktisadi ve İdari Bilimler Fakültesi Dergisi, 25/2, s. 449-472.

## Extended Abstract

### Introduction

Today, the main purpose of economies is concentrated within the framework of some objectives, such as price stability and economic growth. The role of the public sector in achieving these goals has a widespread debate in the literature. Many currents, such as classical or Keynesian economics, have made propositions in this field. While some approaches emphasize market failure and express public sector intervention as mandatory, some argue that there should be no public intervention by highlighting government failures. One approach that emphasises the public sector intervention to achieve economic goals is the functional fiscal approach. The functional finance approach argues that price stability and full employment in the economy cannot be achieved spontaneously or by the market. The basis of this perspective is the private sector's inherent profitability and market failures. The market does not have the ability to self-balance in all areas. Therefore, even if price stability and full employment in the economy are ensured under market conditions, it will not survive. Likewise, price stability and full employment in the economy are not static but dynamic. The constant balancing of a dynamic structure necessitates a third sector that intervenes in the economy, and this segment emerges as the public sector.

The public sector uses several tools for price stability and full employment, which cannot be achieved spontaneously in the economy or even if provided, which is not permanent. With tools such as public expenditures and public revenues, the public sector affects the price level and employment level in the economy and brings it closer to equilibrium. When the balance is achieved, the market is intervened with these instruments to maintain the balance. From this point of view, the study aims to investigate whether these views of the functional finance approach are valid in Türkiye. The determination of this situation will be a guide in many areas, from political processes to the direction of the economy.

### Method

The study investigates the effect of the functional finance approach on price stability and full employment variables in Türkiye. Since the variables covered in the research are time series, a method that can be used in time series analysis should be preferred. Considering the analyses in this area, the methods are classified in two ways: traditional analyses and new-generation analyses. It is seen that traditional analyses reveal only one finding regarding the time period analysed. In addition, simulation applications in traditional methods may be limited and separate analyses are needed for correlation, causality, or interaction. Considering these shortcomings, wavelet coherence analysis, one of the new generations analyses, was preferred in the study. Although the preferred method is compatible with time series analysis, it can measure correlation, causality and interaction at the same time, includes simulation and reveals findings related to each slice of the analysed time period. In the study, the variables of consumer price index, number of unemployed, public expenditures and public revenues for the period 2008:2-2022:10 were used. Wavelet coherence analysis was performed by determining the percentage change of the variables.

### Result and Discussion

When economic concerns are taken into consideration, it is seen that the solutions to the problems in the economy differ. Moreover, these solutions vary from country to country and period to period. Even the socio-economic and political perspectives of decision-making mechanisms in political decision-making processes affect this area.

While traditional approaches consider whether a policy to be included in the economy is good or bad, in today's economic systems, policy is produced according to developing and changing conditions rather than this situation. The functional fiscal approach also suggests that fiscal policy should be viewed from this perspective, and highlights the emphasis on fiscal policies, especially when price stability and full employment cannot be achieved in market conditions. Because the market does not always provide optimum results and factors. Factors such as disruptions, political decision-making processes, currency bottlenecks, international relations and war do not allow the market to reach an optimum employment level or to ensure price stability.

In today's economies, the spread of neo-liberal movements and the liberalization of capital movements leave the objectives of price stability and full employment to the monetary policy leadership. Fiscal policy, on the other hand, turns into a form that will serve as a supportive function for these purposes. The monetary policies carried out by the central banks incorporate these aims in the economy, if they do not conflict with the fiscal policies. However, extraordinary periods such as crises, wars, or pandemics show that monetary policy may be insufficient to carry out these objectives simultaneously. Fiscal policy gains importance again, rather than which policy is more functional in these periods.

The study has approached the effect of fiscal policy on these goals from a functional fiscal perspective, based on the statement "The Bank supports the growth and employment policies of the Government, provided that it does not conflict with the aim of ensuring price stability" in the Central Bank law. Based on this point of view, when the findings obtained from the analysis included in the study are evaluated, it has been determined that although price stability and full employment objectives are based on monetary policy, fiscal policy can affect these areas.

## GİRİŞ

Fonksiyonel maliye, kamu harcamalarının ve gelirlerinin belirli hedeflere ulaşmak ve kamu politikalarını desteklemek amacıyla belirli fonksiyonlara yönelik sınıflandırılması ve analiz edilmesidir. Fonksiyonel maliye yaklaşımı, ekonomide meydana gelen bir sorunun çözümünü kamu mali politikaları ile çözüme kavuşturmayı ön plana çıkartmaktadır. Literatürde oldukça fazla tartışma alanına sahip olan kamunun ekonomiye müdahalesi fonksiyonel maliye yaklaşımında doğal ve olması gereken bir durumdur. Ekonomide meydana gelebilecek işsizlik, enflasyon ya da gelirin adaletsiz dağılımı gibi sorunlar kamunun ekonomiye müdahalesi ile çözüme kavuşturulabilecek ya da bu sorunların etkileri azaltılabilecektir.

Literatürdeki birçok doktrin, ekonomideki sorunların gerekçeleri ve çözümleri üzerine teoriler ortaya koymuştur. Kimi görüş kamunun ekonomiye müdahalesini eleştirirken kimisi de kamunun ekonomik yaşamda yer alması gerektiğini öne sürmüştür. Fonksiyonel maliye yaklaşımı kamunun ekonomide yer alması gerektiğini savunmakla birlikte; kamu kesiminin ekonomiye müdahale araçlarının nihai etkilerine odaklanmıştır. Diğer bir ifadeyle ekonomide meydana gelen bir sorunla mücadele edilirken bir politikanın boyutu ya da gerekliliğine değil ekonomideki sorunu çözüp çözmediğini dikkate almaktadır. Lerner'in önderliğinde gelişim gösteren bu yaklaşım devlete temel iki görev atfetmiştir. Bunlardan ilki fiyat istikrarının sağlanması iken diğeri tam istihdamın sağlanmasıdır. Fonksiyonel maliye yaklaşımını maliye politikasının amaçları temeline fiyat istikrarı ve tam istihdam kavramalarını yerleştirirse de kamunun ekonomiye müdahalesi için başka amaçlara da yer vermişlerdir. Tekel oluşumların önlenmesi, dışsallıkların kontrolü ya da yarı kamusal malların sunulması gibi amaçlar da kamunun görevleri arasında yer almaktadır (Lerner, 1943:39-40).

Fonksiyonel maliye yaklaşımında kamunun ekonomiye müdahalesini olağan kılan unsur ise piyasanın tek başına istikrarı sağlayamamasıdır. Çünkü piyasa ekonomisi, bünyesinde barındırdığı piyasa başarısızlıkları gibi gerekçelerle istikrardan uzaklaşabilir. Ekonomiyi yönlendiren bir yapının olmaması ekonomiyi krize götürecektir. Bu durumun yaşanmaması için fonksiyonel maliyeye göre devlet, ekonomiye yön vermelidir. Devlet ekonomiye yön verirken mali tedbirler uygulamalıdır. Kamu kesiminin uygulayacağı mali tedbirler kamu mali disiplinini veya kamu ekonomisi istikrarını değil makroekonomik dengeyi düzenlemelidir (Lerner, 1947:314). Özellikle tam istihdamın ve fiyat istikrarının devletin bir sorumluluğu gibi algılandığı bu yaklaşımda mali tedbirler, makro hedeflere ulaşmada kullanılacaktır. Mali tedbirler ile ifade edilen unsur kamunun ekonomiye müdahale için borçlanma, vergi, harcama gibi kullanacağı araçlardır.

Fonksiyonel maliye temelde toplam harcamaların düzenlenmesi gerektiğini savunur. Kamu kesimi borçlanma, vergi, harcama gibi politikalarla toplam harcama düzeyini belirlemelidir. Gerek görüldüğünde parasal ayarlamalar yapılmalıdır. Özellikle fiyat istikrarı için parasal ayarlamayı ön plana çıkaran bu yaklaşım enflasyonu aşırı talep artışına bağlamıştır. Ayrıca tam istihdam konusunda, piyasanın yönlendirilmediği takdirde tam istihdamın piyasa koşullarında mümkün olmayacağını savunmuştur (Forstater, 1999:475-476). Kamu kesimi, toplam harcama düzeyini tayin ederken aynı zamanda ekonomiyi tam istihdama yönlendirmektedir. Toplam harcama düzeyi, ekonomide potansiyel üretime söz konusu olan mal ve hizmetlerin tamamını satın almayı sağlayacak şekilde ayarlanmalıdır. Bu durum atıl kapasiteyi harekete geçirerek üretimi arttıracaktır. Bunun sağlanması ekonomiyi tam istihdama ulaştırabilecek ve dolayısı ile işsizliği önleyecektir.

Fiyat istikrarı ile eşanlı yürütülecek olan tam istihdam amacı, toplam harcama düzeyine etki edecek olası tüm araçların dinamik bir yapıda kontrolü ile mümkün kılınacaktır. Bu sebeptendir ki kamu müdahalesinin sürekliliği savunulmuştur.

Dahası hem fiyat istikrarı hem de tam istihdamın amaçlanması ekonomideki aktörlerin elinde bulundurdukları para miktarının da kontrol edilmesini zorunlu kılmaktadır. Kamu kesimi ekonomideki aktörlerin elinde bulundurdukları para miktarını kontrol altına alarak, bir yandan fiyat istikrarı hedefini gerçekleştirirken bir yandan da tam istihdam düzeyini kontrol edebilecektir (Colander, 2002:4-5). Tam istihdama ulaşılan bir durumda faiz oranlarının düşmesi yatırımları ve dolayısıyla üretimi artırabilir. Bu durum tam istihdam düzeyinin bozulmasına, diğer bir ifadeyle aşırı istihdama yol açabilir ve faiz oranlarının yükseltilmesi gerekebilir. Diğer taraftan tam istihdam düzeyinde meydana gelebilecek enflasyonu önlemek için borçlanma araçları kullanılarak faiz oranları yükseltilebilir. Tam istihdam düzeyinde ortaya çıkabilecek olan eksik istihdam durumunda da faiz oranlarının düşürülmesi için para basma yolunu tercih edebilecektir.

Fonksiyonel maliye, devlete yüklenen görevleri açıklarken devletin kullanacağı mali araçların makroekonomiyi etkileyebileceğini savunmuştur. Kamu kesimi kullanacağı araçlarla kaynak tahsisini etkileyecek ve dolayısı ile tahsisin ekonomideki sonuçlarına etki edecektir. Kamu kesimi harcama, borçlanma, vergi gibi araçlarla tahsis, bölüşüm ve istikrarı etkileyen bir organ olarak değerlendirilmiştir.

Tüm bunların yanı sıra fonksiyonel maliyeye bir dizi eleştiriler yöneltilmiştir. Bu eleştirilerin temelinde tam istihdam ve enflasyon tanımlamaları yer almaktadır. Fonksiyonel maliye anlayışında enflasyon aşırı talep sonucunda meydana gelen bir durum olarak değerlendirilmektedir. Bu tanımlama enflasyonun oluşumuna yol açan diğer etmenlerin göz ardı edildiğinin bir göstergesidir. Reel ekonomide enflasyon, talep artışı dışında meydana gelecek etmenlerle de oluşabilecektir. Dahası tam istihdamla birlikte fiyat istikrarını da kamu kesimine bırakmış olan bu yaklaşım, eksik istihdam düzeyinde oluşabilecek enflasyonu da göz ardı etmiş durumdadır (Göker, 2014:81). Ekonomiye kamu müdahalesini temelde tam istihdam ve fiyat istikrarı çevresinde şekillendirmesine rağmen tam istihdam ve enflasyona ilişkin varsayımları, uygulama kısmında bu yaklaşımı güçleştirmektedir. Ayrıca tam istihdam düzeyine ulaşmada kamunun potansiyel üretime göre toplam harcamayı ayarlamasını yeterli görmektedir. Bu noktada karşılaşılabilecek önemli sorunlardan birisi bu harcama düzeyinde bile işsizlik olabileceğidir. Fonksiyonel maliye yaklaşımı gönüllü işsizlik kavramını yok kabul etmektedir. Reel ekonomide ise tam istihdam düzeyindeki cari ücret düzeyinde bile çalışmak istemeyen kesim bulunabilecektir.

Fonksiyonel maliye yaklaşımına enflasyon ve tam istihdam süreçleri dışında da bir dizi eleştiriler getirilmiştir. Fonksiyonel maliye yaklaşımı harcamaların belirli fonksiyonlara göre gerçekleştirilmesini ön planda tutmaktadır. Bu durum harcamaların değerlendirilmesi ve önceliklendirilmesinde sorunlara yol açmaktadır. Diğer bir ifadeyle harcamaların etkinliği, verimliliği ya da toplumsal faydası doğru ölçülemez. Bu durumun sebebi ilgili harcamanın belirli bir amaçla ilişkilendirilmesi ve yalnızca o amaca göre değerlendirilmesidir. Bir diğer eleştiri ise fonksiyonel maliye yaklaşımının toplumsal ihtiyaçlardaki değişime karşı esnek olmamasıdır. Fiyat istikrarı ya da tam istihdam gibi fonksiyonlar için ayrılan kaynaklar toplumun diğer ihtiyaçları için yeterli düzeyde olmayabilir ya da bu amaçlardaki sapmanın önüne geçmek için kimi ihtiyaçlar göz ardı edilebilir. Sosyal, ekonomik ve politik koşulların hızla değişebileceği göz önüne alındığında bu önemli bir sorundur. Tüm bunların yanı sıra harcamaların maliyetleri tam olarak hesaplanamayabilir. Belirli amaçlar için harcamaların optimize edilmesi harcamaların maliyetinin belirlenmesinde de etkin olacaktır. Fakat harcamalar doğrudan ya da dolaylı olarak birden fazla fonksiyonu etkileyebilecektir. Bu durumun varlığı ise maliyet hesaplamalarında sapmalara neden olabilecektir.

Fonksiyonel maliyeye getirilen tüm bu eleştirilere rağmen kamu kesiminin ekonomiye müdahalesi genel ekonomiyi olumlu etkileyebilecektir. Özellikle neo-liberal politikaların 1970 sonrasında yaygınlık kazanması ile göz ardı edilen maliye politikası, ekonomideki sorunlara para politikası yetersiz kaldığında kullanılabilir bir politikadır. Nitekim kamu kesiminin müdahalesi eleştirilse de yine de piyasanın başarısız olduğu alanlarda istenilen bir durumdur. Tüm bunlar dikkate alınarak özellikle kamu müdahalesi sonucunda gerçekleşen tahsis sonuçlarıyla politika üretilebilir. Kamu kesimi ekonomiye müdahale boyutunda eleştiriye tabi tutulsa da aktör olarak ekonomide yer almaktadır. Üstün ve ayrıcalıklı yetkilerle donatılmasının olağan bir sonucu olarak da makroekonomik göstergeleri gerek doğrudan gerekse destekleme, özendirme ve sınırlandırma gibi politikalarla etkileyebilmektedir.

Çalışma bu etkinin Türkiye’de ne boyutta olduğunu ortaya koymayı amaçlayarak 2008:2-2022:10 arası aylık tüketici fiyat endeksi, işsizlik, toplam kamu harcamaları ve toplam kamu gelirleri verileri ile wavelet uyum analizine başvurmuştur. Çalışmanın ikinci bölümünde literatür taraması sunulmuş ve ardından ampirik uygulamaya yer verilmiştir. Analiz sonucunda elde edilen bulgular sonuç kısmında tartışılarak öneriler sunulmuştur.

## 1. AMPİRİK LİTERATÜR

Kamu kesiminin ekonomiye müdahale araçlarının başında gelen kamu harcamaları ve kamu gelirlerinin makroekonomik değişkenler üzerindeki etkilerini inceleyen çalışmalar literatürde oldukça fazladır. Çalışma kamu harcamaları ve kamu gelirlerini fonksiyonel maliye yaklaşımı özelinde ele almaktadır. Dolayısıyla literatürdeki çalışmalar bu kapsamda ele alınmış ve kamu harcamalarının ve kamu gelirlerinin, fonksiyonel maliye yaklaşımının devlete yüklediği fiyat istikrarı ve tam istihdam fonksiyonları ile ilişkisi araştırılmıştır. Bu alandaki ampirik literatür ise tasnif edilerek aşağıda Tablo 1, Tablo 2, Tablo 3 ve Tablo 4’te sunulmuştur.

**Tablo 1:** Fiyat İstikrarı ve Kamu Harcamaları İlişkisine Yönelik Ampirik Literatür

Yazar(lar)	Çalışma	Örneklem ve Dönem	Değişkenler	Yöntem
<b>Şahin &amp; Özenç (2007)</b>	Kamu Harcamaları ile Makroekonomik Değişkenler Arasındaki Nedensellik İlişkileri	Türkiye/1988:07-2006:12 dönemi	Konsolide bütçe harcamaları, TÜFE, GSMH ve işsiz nüfus sayısı	Granger nedensellik testi

**Sonuç: Kamu harcamalarından enflasyona doğru tek yönlü nedensellik tespit edilmiştir.**

<b>Akçacı &amp; Karapınar Kocağ (2013)</b>	Kamu Harcamalarının Enflasyonist Etkisinin Ekonometrik Analizi	Türkiye/2006:01-2012:12 dönemi	Merkezi yönetim bütçe harcamaları ve TÜFE	Johansen eşbütünleşme ve Granger nedensellik testi
--	--	--------------------------------	---	--

**Sonuç: Personel, transfer, mal ve hizmet harcamaları ile faiz ödemelerinden enflasyona doğru nedensellik ilişkisi bulunmaktadır. Uzun dönemde ise kamu harcamaları türlerinin enflasyona doğru nedenselliği istatistiki olarak anlamlıdır.**

<b>Ulusoy &amp; Yiğit</b>	Türkiye’de Kamu	Türkiye/1990-2015	TÜFE, toplam kamu harcamaları,	Basit doğrusal
---------------------------	-----------------	-------------------	--------------------------------	----------------

---

(2016)	Harcamaları Enflasyon İlişkisinin Ampirik Analizi: 1990-2015 Dönemi	dönemi	cari, yatırım ve transfer harcamaları	regresyon modeli ve zaman serisi analizi
--------	--	--------	---------------------------------------	---

---

**Sonuç:** Çalışma beş farklı model üzerine kurulmuştur. Birinci modele göre (bağımlı değişken TÜFE), toplam kamu harcamaları ve TÜFE arasında anlamlı ve pozitif bir ilişki bulunmaktadır. Toplam kamu harcamalarının %1 artması TÜFE’nin %0.694991 oranında artmasına neden olacaktır. İkinci model sonuçlarına göre (bağımlı değişken TÜFE), yalnızca cari harcamalar ile TÜFE arasında istatistiksel olarak %1 düzeyinde anlamlı ve pozitif bir ilişki saptanırken, yatırım ve transfer harcamalarında herhangi bir ilişki tespit edilememiştir. Üçüncü modelde (bağımlı değişken TÜFE) ise cari harcamalarda %1’lik bir değişimin TÜFE’yi %0.830020 kadar artıracığı sonucuna varılmıştır. Dördüncü model sonucunda (bağımlı değişken TÜFE) da yatırım harcamalarındaki %1’lik değişimin TÜFE’nin %0.433794 kadar değişimine neden olacağı saptanmıştır. Son olarak beşinci model sonucunda (bağımlı değişken TÜFE) transfer harcamalarında meydana gelebilecek %1’lik bir artışın TÜFE’yi %0.507633 kadar artırması beklenmektedir.

---

Gökalp & Avcı (2002)	Türkiye Ekonomisi’nde Mali Disiplinsizlik Olgusu	Türkiye/1980-2000 dönemi	TEFE, GSMH ve kamu harcamaları	Granger nedensellik testi
-------------------------	--	-----------------------------	--------------------------------	------------------------------

---

**Sonuç:** Toplam kamu harcamaları enflasyonun nedenidir. Toplam kamu harcamalarında olası %1’lik bir artışın enflasyon oranını %0,83 kadar artırması beklenmektedir.

---

Güneş (2020)	Kamu Harcamalarının Ekonomik Büyüme ve Enflasyona Etkisi: 28 OECD Ülkesi için bir Panel Veri Analizi	28 OECD ülkesi/ 1995-2018 dönemi	Kamu harcamaları, GSYİH ve TÜFE	Panel veri analizi, VAR, Panel Granger nedensellik testi
--------------	--	-------------------------------------	------------------------------------	--

---

**Sonuç:** Granger nedensellik bulgularına göre, kamu harcamaları ile enflasyon arasında çift yönlü bir nedensellik bulunmaktadır. VAR sonuçlarında da kamu harcamaları ile enflasyon arasında negatif bir ilişki olduğu tespit edilmiştir.

---

Magazzino (2011)	The nexus between Public Expenditure and Inflation in The Mediterranean Countries	Akdeniz ülkeleri (Güney Kıbrıs Rum Yönetimi, Fransa, Yunanistan, İtalya, Malta, Portekiz, İspanya) /1970-2009	Toplam kamu harcamaları ve ulusal tüketici fiyat endeksi	Panel eşbütünleşme testi, Granger nedensellik testi
---------------------	---	--	---	---

---

**Sonuç:** Sadece Portekiz için kamu harcamaları ve enflasyon arasında uzun dönemli bir ilişki mevcuttur. Granger nedensellik testi sonuçlarına göre Güney Kıbrıs Rum Yönetimi, Malta ve İspanya için kısa dönemde kamu harcamalarından enflasyona



**doğru bir etki mevcutken, İtalya’da çift yönlü bir etki bulunmaktadır. Diğer yandan sadece Fransa için enflasyondan kamu harcamalarına doğru bir etki vardır.**

<b>Onuoha &amp; Okorie (2020)</b>	Impact Of 11 Afrika Ülkesi Tüketici fiyat endeksi, kamu Panel eşbütünleşme	Disaggregated Public Expenditure on Inflation Rate in Selected Countries: A Cointegration Analysis	Of 11 Afrika (Botsvana, Etiyopya, Kenya, Nijerya, Afrika, Tanzanya, /1990-2019 dönemi	Ülkesi (Mısır, Gana, Marityus, Güney Sudan, Tunus)	Tüketici fiyat endeksi, kamu Panel eşbütünleşme	fonksiyonel test, panel PFMOLS ve PDOLS yöntemi	harcaması sınıflandırmasından (Altyapı/sermaye harcama, savunma harcama, sağlık harcama ve eğitim harcama) ve döviz kuru
-----------------------------------	--	--	---	--	---	---	--

**Sonuç: PDOLS bulgularına göre, altyapı/sermaye harcamaları, savunma harcamaları ve döviz kuru ile enflasyon arasında uzun dönem eşbütünleşme ilişkisi istatistiki olarak anlamlıdır. Altyapı/sermaye, savunma, eğitim harcamaları ve döviz kuru ile enflasyon arasında pozitif bir ilişki bulunurken sağlık harcamaları ile enflasyon arasında negatif ancak istatistiki olarak anlamsız bir ilişki mevcuttur. Özellikle altyapı/sermaye, savunma ve eğitim harcamalarında olası %1’lik bir artışın enflasyon üzerinde sırasıyla %0.55, %0.27 ve %0.01 kadar artış etkisi beklenmektedir. Sağlık harcamalarında ise %1’lik bir artışın enflasyonu yaklaşık %0.21 kadar azaltması beklenmektedir.**

Fiyat istikrarı ve kamu harcamaları ilişkisine yönelik literatürdeki çalışmalar ele alındığında Türkiye için Şahin ve Özenç (2007), Akçacı ve Karapınar Kocağ (2013), Ulusoy ve Yiğit (2016), Gökalp ve Avcı (2002), kamu harcamalarının enflasyona neden olduğunu çeşitli ekonometrik yöntemlerle ortaya koymuştur. Güneş (2020), enflasyon ve kamu harcamaları arasında çift yönlü ilişki tespit ederken Çavuşoğlu (2005), enflasyonun kamu harcamalarının reel değerini azalttığını tespit etmiştir. Diğer ülkeler açısından Barro (1987), İngiltere için enflasyon ve kamu harcamaları arasında uzun dönemli değil belli dönemlerde ilişki olduğunu destekler sonuçlar elde etmiştir. Mohammed, Wasti, Lal ve Hussain (2009), Pakistan için 1977-2007 dönemini kapsayan araştırmalarında enflasyon ve kamu harcamaları arasında negatif bir ilişki olduğu bulgusuna ulaşmıştır. Ezirim, Muoghalu ve Elike (2008) çalışmasında Amerika için 1970-2002 döneminde Granger nedensellik testi sonuçlarına göre enflasyondan kamu harcamalarına doğru bir etki bulurken Magazzino (2011), Akdeniz ülkeleri için 1970-2009 dönemini kapsayan çalışmasında aynı ampirik yöntemleri kullanarak kamu harcamalarından enflasyona doğru bir etki bulmuştur.

**Tablo 2:** Fiyat İstikrarı ve Kamu Gelirleri İlişkisine Yönelik Ampirik Literatür

Yazar(lar)	Çalışma	Örnekleme ve Dönem	Değişkenler	Yöntem
<b>Çavuşoğlu (2005)</b>	Vergi Gelirleri ve Kamu Harcamaları Açısından Enflasyon: Tanzi ve Ters Tanzi Etkileri	Türkiye/1987-2003	Toplam reel vergi gelirlerinin, reel gayri safi milli hasılanın, dolaysız ve dolaylı vergi gelirlerinin, toplam kamu harcamalarının, faiz dışı harcamalarının	Johansen eşbütünleşme ve VAR

GSYİH’ye oranı ve  
enflasyon oranı

**Sonuç:** Çalışmada, Tanzi etkisi enflasyon ve vergi gelirleri arasında incelenirken ters Tanzi etkisi ise enflasyon ve kamu harcamaları arasında ele alınmakta ve uzun dönemli bir ilişkinin olup olmadığı da altı farklı VAR modeli kurularak ölçülmektedir. Model 1a sonuçlarına göre enflasyon ve toplam vergi gelirleri arasında negatif bir ilişki (Tanzi etkisi) mevcuttur. Model 1b ise dolaysız vergilerin ve enflasyon ilişkisinin de Tanzi etkisine sahip olduğu ancak Model 1c’de dolaylı vergilerde böyle bir ilişkinin var olmadığı görülmektedir. Yani enflasyonun vergi gelirleri üzerindeki negatif etkisi özellikle dolaysız vergi tahsilatında yaşanmaktadır. Diğer modellerde ise enflasyon ve kamu harcamaları ilişkisi araştırılmış enflasyonun kamu harcamalarının reel değerini azalttığını (ters Tanzi etkisi) destekleyen sonuçlara ulaşılmıştır.

<b>Akbulut (2017)</b>	Enflasyon ve Faiz Oranlarının Vergi Gayreti ile İlişkisi: Türkiye’de Uygulanan Gelir Vergisi İçin Ampirik Bir Uygulama	Türkiye/2006:01-2016:07	Gelir vergisi tahsilatı/gelir vergisi tahakkuku, Faiz oranları (vadelerine göre) ve tüketici fiyatları endeksi büyüme oranı	Johansen eşbütünleşme
-----------------------	--	-------------------------	---	-----------------------

**Sonuç:** Çalışmada bağımlı değişkenin gelir vergisi tahsilatı/gelir vergisi tahakkukuna oranı olan yedi farklı model kurulmuştur. Vade yapılarından bağımsız olarak faiz oranlarının vergi gayreti üzerinde istatistiksel olarak anlamlı bir etkisi yoktur. Enflasyon oranları ve vergi gayreti arasında da sınır testi yaklaşımına göre sınanmış ancak istatistiksel olarak anlamlı net bir ilişki belirlenememiştir.

<b>Akgül (2022)</b>	Türkiye’de Enflasyon ile Vergi Gelirleri İlişkisinin Simetrik ve Asimetrik Nedensellik Analizi	Türkiye/2010:01-2021:06	TÜFE ve Vergi gelirleri	Simetrik ve asimetrik nedensellik analizi
---------------------	--	-------------------------	-------------------------	---

**Sonuç:** Simetrik nedensellik analizi bulgusuna göre TÜFE’den vergi gelirlerine doğru tek yönlü bir nedensellik bulunmaktadır. Diğer yandan asimetrik nedensellik analizi sonucuna göre ise enflasyon negatif şokundan vergi gelirleri pozitif şokuna doğru bir nedensellik söz konusudur. Aynı zamanda asimetrik etki tepki fonksiyonlarından elde edilen sonuçlarda da benzerlik görülmektedir.

<b>Güvenek, Alptekin &amp; Çetinkaya (2010)</b>	Enflasyon ve Dolaylı Vergilerden Elde Edilen Gelirler Arasındaki İlişkinin VAR Yöntemiyle Analizi	Türkiye/1980-2008	TÜFE ve Dolaylı vergi gelirleri	VAR ve Granger nedensellik testi
---	---	-------------------	---------------------------------	----------------------------------

**Sonuç:** Fiyatlar genel düzeyinde bir artış yaşanması durumunda dolaylı vergi gelirleri üzerinde azaltıcı bir etki yaratmaktadır. Ayrıca, dolaylı vergi gelirlerinde olası bir artışın da fiyatlar genel düzeyinin artmasına neden olmaktadır.



**Granger nedensellik testi sonuçlarına göre kısa dönemde değişkenler arasında kısa yönlü bir ilişki tespit edilmiştir.**

<b>Anichebe (2015)</b>	Implications of Tax Policy on Inflation in Nigeria (1981- 2012)	Nijerya/1981-2012	Yıllık enflasyon oranı, faiz oranı, para arzı, toplam vergi gelirleri, kişisel gelir vergisi, kurumlar vergisi, tüketim ve servet vergisi	Johansen eşbütünleşme testi ve Granger nedensellik testi
------------------------	---	-------------------	---	--

**Sonuç: Kişisel gelir vergisinde olası bir artış enflasyon oranında düşüşe neden olmaktadır. Uzun dönemde ise dolaylı vergilerde, servet ve kurumlar vergisinde olası bir artış enflasyon oranında artışa yol açmakta yani aralarında pozitif bir ilişki mevcuttur. Aynı zamanda Nijerya'daki her bir vergi türü enflasyonun nedenidir.**

<b>Nalyanya, Byaruhanga, Rutto &amp; Simiyu (2020)</b>	Effects of Inflation on Tax Revenue Performance in Kenya	Kenya/2008-2018	Vergi geliri, doğrudan yabancı yatırımlar, enflasyon oranı, kişi başına düşen gelir ve işsizlik	Zaman serisi analizi ve en küçük kareler yöntemi
--	--	-----------------	---	--

**Sonuç: Çalışmada Kenya'da vergi geliri performansı üzerinde enflasyonun etkisi incelenmiştir. Çalışma bulgularına göre enflasyonda olası bir birimlik artışın vergi geliri performansında bir azalışa neden olacağı ortaya çıkmıştır.**

<b>Harahap, Sinaga, Manurrung &amp; Maulana (2018)</b>	Impact of Policies and Macroeconomic Variables on Tax Revenue and Effective Tax Rate of Infrastructure, Utility, and Transportation Sector Companies Listed in Indonesia Stock Exchange	Endonezya/2010-2015	Çalışmada değişkenler (enflasyon), endojen/yapısal ve endojen/özdeş (vergi) olmak üzere üçe ayrılmaktadır.	Panel verileri eşzamanlı denklemler modeli ve iki aşamalı en küçük kareler yöntemi ile tahminleme
--	---	---------------------	--	---

**Sonuç: Çalışma, vergi gelirleri ve efektif vergi oranı üzerinde enflasyonun etkisinin büyük olduğu yani enflasyonun vergi gelirleri ve efektif vergi oranını artırdığını tespit etmiştir. Enflasyonun yaklaşık olarak %10 artması durumunda vergi yaklaşık %9,84 ve efektif vergi oranı ise yaklaşık %2,28 kadar etkilemesi beklenmektedir.**

Fiyat istikrarı ve kamu gelirleri ilişkisine yönelik literatürdeki çalışmalar dikkate alındığında Türkiye için Çavuşoğlu (2005), Beşer (2007), ve Altunöz (2018), enflasyonun kamu gelirlerini negatif etkilediğini tespit ederken Erdoğan ve Erdoğan (2018), kısa dönemde bir etki tespit etmemiştir. Beşer (2007), bootstrap VAR testi ile Türkiye'de Tanzi etkisini incelemiştir. Analiz sonuçlarına göre hem vergi tahsil süresinin uzun olması hem de enflasyon oranlarının yüksek olması

nedeniyle Tanzi etkisinin geçerli olduğu tespit edilmiştir. Altunöz (2018) çalışmasında Türkiye için 2000-2016 dönemi kamu harcamaları, kamu gelirleri ve enflasyon ilişkisini Toda-Yamamoto ve ARDL eşbütünleşme testi ile incelemiştir. Çalışmadan elde edilen bulgulara göre hem kısa hem de uzun dönemde enflasyonda olası bir artış vergi gelirlerini azaltacaktır. Çalışma sonuçlarına göre Türkiye’de söz konusu dönemde Olivera Tanzi etkisi geçerli olmuştur. Güvenek vd. (2010) ise enflasyon ve vergi gelirleri arasında karşılıklı bir etkileşim bulmuştur.

**Tablo 3:** Tam İstihdam ve Kamu Harcamaları İlişkisine Yönelik Çalışmalar

Yazar(lar)	Çalışma	Örneklem ve Dönem	Değişkenler	Yöntem
Bakırtaş (2003)	Kamu Harcamalarının Temel Makroekonomik Göstergelerle İlişkisi ve Nedenselliği (1983-2000 Türkiye Örneği)	Türkiye/1983-2000	Konsolide bütçe harcamaları, gayrisafi milli hâsıla, faiz oranı, fiyat düzeyi ve istihdam düzeyi	Granger nedensellik testi

**Sonuç:** Çalışmada farklı modeller oluşturularak değişkenlerin birbirleri ile nedensellik ilişkileri test edilmiştir. Kamu harcamaları ve istihdam düzeyi arasındaki nedensellik ilişkisini ölçen model sonuçlarına göre, kamu harcamalarından istihdama doğru tek yönlü bir nedensellik ilişkisi tespit edilmiştir.

Göze Kaya, Durgun Kaygısız & Altuntepe (2015)	Türkiye’de Kamu Harcamalarının Toplam İstihdama Etkisi Üzerine Bir Değerlendirme	Türkiye/1990-2013	Toplam istihdam, kamu cari harcamaları, kamu ve özel yatırım harcamaları, kamu transfer harcamaları ve özel tüketim harcamaları	Granger nedensellik testi
---	--	-------------------	---	---------------------------

**Sonuç:** Kamu harcamalarından istihdama doğru bir nedensellik ilişkisi tespit edilememiştir. Diğer yandan istihdamdan kamu cari harcamalara; kamu cari harcamalardan kamu yatırım harcamalarına, özel tüketim harcamalarından kamu cari harcamalara; özel yatırım harcamalarından kamu yatırım harcamalarına, özel tüketim harcamalarından kamu yatırım harcamalarına ve kamu transfer harcamalarından özel tüketim harcamalarına doğru tek yönlü bir nedensellik ilişkisi bulunmuştur. Kısa dönemde kamu cari harcamalarından istihdama doğru tek yönlü bir nedenselliğin varlığı ise elde edilen önemli bulgulardan biridir.

Ergeç & Ersin (2019)	Türkiye’de Kamu Harcamaları ve Sektörel İstihdam İlişkisi	Türkiye/2009:Q1-2017:Q4	Kamu harcamaları ve sektörel istihdam (dört ana sektör, üç sanayi alt sektörü ve on üç hizmetler)	Toda Yamamoto nedensellik testi
----------------------	---	-------------------------	---	---------------------------------

**Sonuç:** Kamu harcamalarından sanayi alt sektörleri olan madencilik ve taş ocaklığı ve elektrik, gaz, buhar, su temini sektörleri istihdamına tek yönlü nedensellik tespit edilmiştir. Kamu harcamalarından hizmetler alt sektörlerinden toptan ve

perakende ticaret, gayrimenkul faaliyetleri ve kamu yönetimi ve savunma istihdamlarına doğru yine tek yönlü bir nedensellik bulunmuştur. İmalat sanayi alt sektörü, finans ve sigorta faaliyetleri ile eğitim hizmetler alt sektörü istihdamından da kamu harcamalarına doğru tek yönlü bir nedensellik ilişkisi mevcuttur.

<b>Altıntaş &amp; Alancioğlu (2019)</b>	Kamu Harcamaları İlişkisi: OECD Ülkeleri için Dinamik Panel Eşik Etki Analizi	Tüketim İstihdam	15 OECD ülkesi (Avusturya, Kanada, Fransa, İrlanda, Norveç, İspanya, Krallık ve Birleşik Devletleri)	OECD ülkesi (Belçika, Danimarka, Almanya, İtalya, Japonya, Portekiz, Birleşik Devletleri)	Kamu harcamaları (% GSYİH) oranı, reel faiz oranı, gayrisafi sabit sermaye oluşumu (% GSYİH), kent nüfusu (% toplam nüfus)	tüketim oranı, istihdam oranı, gayrisafi sabit sermaye oluşumu (% GSYİH), kent nüfusu (% toplam nüfus)	Dinamik panel eşik etki analizi
							/1995-2015

**Sonuç:** Çalışmada panel eşik regresyon modellemesi sonucuna göre 15 OECD ülkesi için kamu tüketim harcama oranı eşik değeri %16,8 olarak bulunmuştur. Buna göre kamu tüketim harcamalarında bu eşik değeri dikkate almak istihdam açısından önemli bir gösterge olacaktır. Eğer kamu tüketim harcamaları oranı %16,8'den büyük olursa istihdamı negatif etkileyecektir. Aynı zamanda bu orana eşit ya da daha az olursa yine istihdamı olumsuz etkileyecektir.

<b>Fouladi (2010)</b>	The Impact of Government Expenditure on GDP, Employment and Private Investment a CGE Model Approach	İran	Macro SAM ve Mikro SAM	Hesaplanabilir denge modeli (CGE)
-----------------------	---	------	------------------------	-----------------------------------

**Sonuç:** Çalışmada İran için analitik bir araç olan CGE yöntemiyle dinamik bir model hazırlanmıştır. Simülasyon kurguları, kamu tüketim harcamalarında ve kamu yatırım harcamalarında hem ayrı ayrı hem de aynı anda %15'lik artış olması durumunda ne gibi durumlar oluşur sorusuna yanıt aramak için oluşturulmuştur. Kamu harcamalarındaki artışların ekonomi üzerindeki etkisinin farklı yollarla ortaya çıkacağını vurgulanan çalışma, kamu tüketim harcamalarındaki artışın üretimde, istihdamda ve yatırımda azalışlara sebep olacağını vurgulamaktadır. Diğer yandan kamu yatırım harcamalarının da ekonomiyi farklı yollardan etkilediğini burada harcamanın hangi alana yapıldığının çok önemli olduğu belirtilmiştir. Yağ ve gaz ile hizmet sektörüne yapılan kamu yatırım harcamaları GSYİH artırırken sanayi ve madencilik sektörü dışındaki tüm sektörlerde kamu yatırım harcaması yapılması istihdamı artıracaktır.

<b>Sarairoh (2020)</b>	The Impact of Government Expenditures on Unemployment: A Case Study of Jordan	Ürdün/1990-2019	İşsizlik oranı, özel yatırımlar, kalkınma yardımı, sabit sermaye oluşumu ve istihdam olanakları	ARDL eşbütünlük testi
------------------------	---	-----------------	---	-----------------------

**Sonuç:** Çalışmadan elde edilen bulgulara göre altyapı, sağlık ve eğitim üzerine yapılan kamu harcamaları artarsa uzun dönemde işsizlik azalacaktır. Yani kamu harcamaları ile işsizlik oranı arasında negatif ve istatistiksel olarak anlamlı bir uzun dönem ilişki bulunmaktadır. Kamu harcamalarında Bununla birlikte çalışmada Ürdün’de özellikle özel sektörün, kamunun iş fırsatlarını eşit şekilde yapma kolaylığı sağlaması durumunda işsizlik oranını azaltabileceği vurgulanmaktadır.

<b>Abouelfarag &amp; Qutb (2020)</b>	Does Expenditure Unemployment in Egypt?	Government Reduce in	Mısır/1980-2017	Kamu harcamaları, birincil gayri ihtiyari kamu harcamaları, yabancı yatırımlar, enflasyon oranı, işsizlik oranı, toplam nüfus ve GSYİH	Johansen eşbütünleme testi
--------------------------------------	---	----------------------	-----------------	--	----------------------------

**Sonuç:** Çalışmadan elde edilen bulgulara Mısır’da kamu harcamaları politikası işsizliğin azalmasına neden olmamaktadır. Kamu harcamalarındaki artış uzun dönemde işsizliğin artmasına yol açmaktadır. Hem ihtiyari hem de gayri ihtiyari kamu harcamalarındaki artış işsizlik artışını yaklaşık olarak aynı katsayı kadar arttırmaktadır.

İstihdam ve kamu harcamaları ilişkisine yönelik literatürdeki çalışmalar ele alındığında Türkiye için Bakırtaş (2003) ve Aslan ve Kula (2010), kamu harcamalarının uzun dönemde istihdamı olumlu etkilediğini tespit etmiştir. Aslan ve Kula (2010) kamu sektör büyüklüğü ve eğitim seviyesine göre işsizlik arasındaki ilişkiyi inceledikleri çalışmalarında Granger nedensellik testi uygulamışlardır. Test sonuçlarına göre kamu sektör büyüklüğü işsizliği azaltmaktadır. Diğer yandan Durkaya ve Ceylan (2016), kamu harcamalarının istihdamı olumsuz etkilediği sonucuna ulaşmıştır. Diğer ülkeler açısından Feldmann (2006), 19 gelişmiş ülke için Wang ve Abrams (2011) OECD ülkeleri için kamu harcamalarındaki artışın istihdamı olumsuz etkilediğini destekler sonuçlar elde etmiştir.

**Tablo 4:** Tam İstihdam ve Kamu Gelirleri İlişkisine Yönelik Çalışmalar

Yazar(lar)	Çalışma	Örneklem ve Dönem	Değişkenler	Yöntem
<b>Kocaman &amp; Biçerli (2021)</b>	Para ve Maliye Politikalarının Üzerindeki Etkileri: Uygulaması	Türkiye/2005:12-2019:08	İşsizlik, negatif kamu harcaması şoku, pozitif kamu geliri şoku, pozitif ve negatif para arzı şoku, pozitif ve negatif faiz şoku, pozitif ve negatif üretici fiyatları şoku, pozitif ve negatif çıktı şoku, pozitif ve	NARDL yöntemi

negatif reel efektif kur  
şoku

**Sonuç:** Çalışmada kamu gelirleri ve istihdam arasında negatif bir ilişkinin varlığından söz edilebileceği vurgulanmaktadır. Bununla birlikte bu negatif ilişkinin özellikle emek arzı üzerinden elde edilen vergilerin ikame ve gelir etkisine bağlı olduğuna dikkat çekilmektedir.

<b>Ünal (2015)</b>	The Unemployment Effects of Fiscal Policy in Netherlands	Hollanda/1960:1-2007:3	Kamu harcaması, toplam kamu geliri, sosyal güvenlik vergi geliri, kamu tüketimi, kamu yatırımı, GSYİH, işsizlik oranı
--------------------	--	------------------------	---

**Sonuç:** Çalışma bulgularına göre Hollanda'da mali daralma olduğunda işsizliğin artarken mali genişleme olduğunda ise işsizlik azalmaktadır. Toplam net vergiler arttığında da üretim düşeceği için işsizlik artacaktır. Diğer yandan sosyal güvenlik vergisinde olası bir artış işsizlik oranının da artmasına yol açmaktadır.

<b>Hotunluoğlu Arslaner (2016)</b>	ve Türkiye'de İşsizlik Oranının Vergi Gelirleri Üzerindeki Etkisi	Türkiye/2008-2013	Vergi tahsil oranı, ihracatın ithalatı karşılama oranı, il nüfusu, konut satışı
------------------------------------	---	-------------------	---

**Sonuç:** Çalışmada verginin tahakkuku ve tahsili arasındaki farka dikkat çekilerek tahsil edilen verginin tahakkuk eden vergiye oranını tanımlayan vergi tahsil oranının üzerinde durulmaktadır. Çalışma bulgularına göre işsizlik oranlarının vergi gelirleri üzerinde azaltıcı etkisi bulunmaktadır.

<b>Uslu (2021)</b>	Türkiye'de Kayıt Dışı İstihdamın Vergi Geliri ve Ekonomik Büyüme Üzerindeki Etkileri: Ampirik Bir Analiz	Türkiye/2006:01-2020:08	Vergi gelirleri, ekonomik büyüme, kayıt dışı istihdam ve istihdam
--------------------	--	-------------------------	---

**Sonuç:** Çalışmada ampirik uygulama için iki model oluşturulmuştur. Kısa ve uzun dönemli analiz sonuçlarına göre kayıt dışı istihdamdaki artış vergi gelirlerini azaltmaktadır ve kısa dönemdeki bu azaltıcı etki daha büyük olmaktadır.

<b>Abubakar (2016)</b>	Dynamic Effects of Fiscal Policy on Output and Unemployment in Nigeria: An Econometric Investigation	Nijerya/1981-2015	Kamu harcamaları, toplam vergi geliri, GSYİH, işsizlik oranı
------------------------	--	-------------------	--

**Sonuç:** Çalışmada, Keynesyen çerçeve altında, Nijerya’da mali politika şoklarının üretim ve işsizlik üzerindeki etkisini incelenmektedir. Çalışmanın bulguları, kamu harcamalarına yapılan şokların çıktı büyümesi üzerinde uzun süreli olumlu bir etkisi olduğunu göstermektedir. Aynı zamanda gelir şokunun da Nijerya’daki çıktı üzerinde hafif olumlu bir etkiye sahip olduğu görülmektedir. Diğer yandan gelir şokunun Nijerya’daki işsizlik üzerinde kısa süreli olumsuz bir etkisi bulunmaktadır.

<b>Zirgulis &amp; Sarapovas (2017)</b>	Impact of Corporate Taxation on Unemployment	41 ülke/2001-2012	İşsizlik, kurumlar vergisini içeren efektif ortalama vergi oranları, efektif marjinal vergi oranları, GSYİH (çalışılan saat başına ölçülen), Doğrudan yabancı yatırımlar/GSYİH	Genelleştirilmiş momentler (GMM) metodu
--	--	-------------------	--	---

**Sonuç:** Çalışmada modelleme beklenen ortalama kurumlar vergisi oranındaki bir artışın işsizlik artışına sebep olacağı ilişkisi üzerine kurulmuştur. Türkiye’nin de içinde bulunduğu 41 ülkenin modele dâhil edilmesi ile GMM tahminleri sonucunda kurumlar vergisi oranı uluslararası firma yatırım tercihlerini etkilemekte ve sonuç olarak istihdam değişikliklerine yol açmaktadır. Kurumlar vergisi oranının artırılması işsizlikte olası artışlara neden olmaktadır. Bu durum, uluslararası vergi rekabetinin işsizlik üzerinde etkili olduğunu ve böylelikle uluslararası sermaye yatırımlarına olan etkisi yoluyla gerçekleşmektedir.

İstihdam ve kamu gelirleri ilişkisine yönelik literatür incelendiğinde Türkiye için Kocaman ve Biçerli (2021) ve Ünal (2015) vergi gelirleri ile işsizlik arasında pozitif etkileşim bulmuştur. Diğer ülkeler açısından Helms (1985), Amerika için kamu gelirleri türlerine göre istihdama olumlu ve olumsuz etkilerin varlığından bahsetmektedir. Lee ve Gordon (2005), 70 ülkeye ilişkin yaptığı çalışmada kimi vergi türlerinin istihdamı olumsuz etkilediğini kimisinin de istihdama etkisi olmadığını destekleyen sonuçlar elde etmiştir. Adam ve Kammas (2007), OECD ülkeleri için ise sermaye üzerinden alınan vergilerin istihdama olumlu etkisi olduğunu tespit etmiştir.

## 2. VERİ SETİ VE EKONOMETRİK YÖNTEM

Çalışmada 2008:2-2022:10 dönemine ilişkin fiyat istikrarı ve tam istihdam verileri ile aynı dönem için kamu harcamaları ve kamu gelirleri değişkenleri ile Türkiye’de fonksiyonel maliyenin uygulanabileceği araştırılmıştır. Fiyat istikrarı için tüketici fiyat endeksi verisinin ve tam istihdam için işsiz sayısının yüzdeleri kullanılmıştır. Kamu harcamaları ve kamu gelirleri de yüzdeleri değişim olarak çalışmaya dâhil edilmiştir. Çalışmada kullanılan veriler ise aşağıda Tablo 2’de gösterilmektedir.



**Tablo 5:** Veri Tanımlamaları ve Kaynakları

Veri Tanımı	Veri Kısaltmaları	Kaynağı
Aylık Tüketici Fiyat Endeksi	Enf	Türkiye İstatistik Kurumu
Aylık İşsizlik Oranı	İss	Türkiye İstatistik Kurumu
Aylık Kamu Harcamaları	Kh	Hazine ve Maliye Bakanlığı
Aylık Kamu Gelirleri	Kg	Hazine ve Maliye Bakanlığı

## 2.1. Wavelet Uyum Analizi

Wavelet uyum analizi temelini dalgacık ve fourier döngüsünden alan, yeni nesil analizlerden birisidir. Dalgacık ile ifade edilen sıfır ortalamaya sahip, zaman ve frekans bakımından sınırlandırılmış bir değişken, gözlem ya da değerdir. Fourier döngüsü de belirli bir zamana kesitinde meydana gelen değişimin, değerini ya da ölçümün frekanslara dönüştürülmesidir. Bu iki özellik wavelet uyum analizinin temelini oluşturmakla birlikte dönüştürme işlemi gerçekleştirilirken ölçek kullanılmaktadır. Bu ölçek sayesinde bir bant genişliği tayin edilmektedir ve bant genişliği içerisinde sürekli bir dalgalanma elde edilmektedir. Bu aşamadaki işlemler bir değişkenin, gözlemin ya da değerini bünyesindeki özellikleri açığa çıkarmaktadır (Combes & Grossman, 1987:126-132).

Tek bir değişken için bu dönüştürme işleminin yapılabilmesi Meyer'in katkıları neticesinde gün yüzüne çıkmıştır. İki değişkenin eşanlı analizi ise Morlet, Grossman ve Meyer'in katkıları ile literatüre kazandırılmıştır. İki değişkenin eşanlı analizinde ise verilerin tek tek dönüştürme işleminin yanı sıra çapraz dönüştürme işlemi de yapılmaktadır. İki değişkenin eşanlı analizi için çapraz dönüştürme yöntemleri başında wavelet coherence ve wavelet spectrum gelmektedir ve çalışmada wavelet coherence yöntemi kullanılmıştır. Diğer taraftan değişkenlerin dalgacık dönüşümü için de morlet dalga fonksiyonu tercih edilmiştir (Meyer, 1993:1-5).

Çalışmada wavelet uyum analizinin tercih edilmesinin başlıca sebebi analizin, analize dâhil edilen tüm dönemlerine ilişkin bulgu sunmasıdır. Bu yöntemle zaman aralığı ne olursa olsun her bir kesit için nedensellik, korelasyon ve etkileşim bilgisi elde edilmektedir. Bu durumun yanı sıra wavelet uyum analizi simülasyon içeren bir yöntemdir. Simülasyon verileri elde edilirken üssel fonksiyon kullanıldığı için veri kümesi çok yüksek boyutlara ulaşmaktadır. Çalışmada her bir değişken için yer alan 168 değer üssel fonksiyonla simüle edilmiştir.  $168^{10000}$  kadar bir gözlem değeri elde edilmiş ve sonrasında dönüştürme işlemleri yapılmıştır. Bu durum analiz bulgularının doğruluğunu ve geçerliliğini artırmaktadır. Wavelet uyum analizinin bu olumlu yönleri ve konunun uygun olması sebebiyle çalışmada bu yöntem tercih edilmiştir. Diğer taraftan wavelet uyum analizi birtakım aşamalardan oluşmaktadır. Bu aşamalar aşağıda sırasıyla verilmiştir;

I. Aşama: Dalga fonksiyonunun oluşturulması. Her bir değişken için belirlenen dalga fonksiyonu aynı olmakla birlikte bu fonksiyon aşağıdaki şekildedir (Vacha & Barunik, 2012:242-243; Pal & Mitra, 2019:174).

$$\psi_{1,m} = \frac{1}{\sqrt{m}} \psi\left(\frac{t-1}{m}\right), 1, m \in R, m \neq 0$$

II: Aşama: Fonksiyonlarda m ölçek boyutunu ve 1 zaman boyutunu temsil etmektedir. Yukarıdaki fonksiyon ana dalga

fonksiyondur ve bunun dalgacıklara dönüştürülmesi için morlet, dog ya da paul gibi yöntemler vardır. Çalışmada morlet yöntemi tercih edilmiştir ve ana dalga fonksiyonu morlet dalgalarına dönüştürülmüştür. Bu işleme ilişkin uygulanan fonksiyonlar aşağıda yer almaktadır (Vacha & Barunik, 2012:242-243; Memon vd., 2013:105).

$$W_{enf(1,m)} = \int_{-\infty}^{\infty} enf_t \frac{1}{\sqrt{m}} \psi\left(\frac{t-1}{m}\right) dt$$

$$W_{iss(1,m)} = \int_{-\infty}^{\infty} iss_t \frac{1}{\sqrt{m}} \psi\left(\frac{t-1}{m}\right) dt$$

$$W_{kh(1,m)} = \int_{-\infty}^{\infty} kh_t \frac{1}{\sqrt{m}} \psi\left(\frac{t-1}{m}\right) dt$$

$$W_{kg(1,m)} = \int_{-\infty}^{\infty} kg_t \frac{1}{\sqrt{m}} \psi\left(\frac{t-1}{m}\right) dt$$

III. Aşama: Her bir zaman serisi için morlet dalga fonksiyonu bir önceki aşamada tanımlanmış ve iki farklı zaman serisinin eşanlı analizinde fonksiyonlar aşağıda verilmiştir.

$W_{(enf,kh)} = W_{enf(1,m)}W_{kh(1,m)} \sim$  Enflasyon ve Kamu Harcamaları için

$$R^2(1,m) = \frac{IS(m^{-1}W_{enfkh(1,m)})I^2}{S(m^{-1}IW_{enf(1,m)}I^2)S(m^{-1}IW_{kh(1,m)}I^2)} \sim \text{Her } R^2(1,m) \text{ için } 0 \leq R^2(1,m) \leq 1$$

$W_{(enf,kg)} = W_{enf(1,m)}W_{kg(1,m)} \sim$  Enflasyon ve Kamu Gelirleri için

$$R^2(1,m) = \frac{IS(m^{-1}W_{enfkg(1,m)})I^2}{S(m^{-1}IW_{enf(1,m)}I^2)S(m^{-1}IW_{kg(1,m)}I^2)} \sim \text{Her } R^2(1,m) \text{ için } 0 \leq R^2(1,m) \leq 1$$

$W_{(iss,kh)} = W_{iss(1,m)}W_{kh(1,m)} \sim$  İşsizlik ve Kamu Harcamaları için

$$R^2(1,m) = \frac{IS(m^{-1}W_{isskh(1,m)})I^2}{S(m^{-1}IW_{iss(1,m)}I^2)S(m^{-1}IW_{kh(1,m)}I^2)} \sim \text{Her } R^2(1,m) \text{ için } 0 \leq R^2(1,m) \leq 1$$

$W_{(iss,kg)} = W_{iss(1,m)}W_{kg(1,m)} \sim$  İşsizlik ve Kamu Gelirleri için

$$R^2(1,m) = \frac{IS(m^{-1}W_{isskg(1,m)})I^2}{S(m^{-1}IW_{iss(1,m)}I^2)S(m^{-1}IW_{kg(1,m)}I^2)} \sim \text{Her } R^2(1,m) \text{ için } 0 \leq R^2(1,m) \leq 1$$

Yukarıdaki fonksiyonlarda S dalga yumuşatma katsayısını göstermekte ve  $R^2(1,m)$  değerinin 1’e yaklaşması zaman serisindeki değişkenlerin bağımlılıklarını; 0’a yaklaşması ise zaman serisindeki değişkenlerin arasında ilişki olmadığını ortaya koymaktadır.

IV. Aşama: Yukarıdaki fonksiyonlar kare değerleri temel aldığı için negatif faz değerlerini içermemektedir. Bu nedenle negatif faz değerlerini de içeren fonksiyonlar aşağıdaki şekilde gösterilmiştir.

$$\varphi_{enfkh}(1,m) = \tan^{-1}\left(\frac{\Re\{S(m^{-1}W_{enfkh(1,m)})\}}{\rho\{S(m^{-1}W_{enfkh(1,m)})\}}\right) \sim \text{Enflasyon ve Kamu Harcamaları için}$$

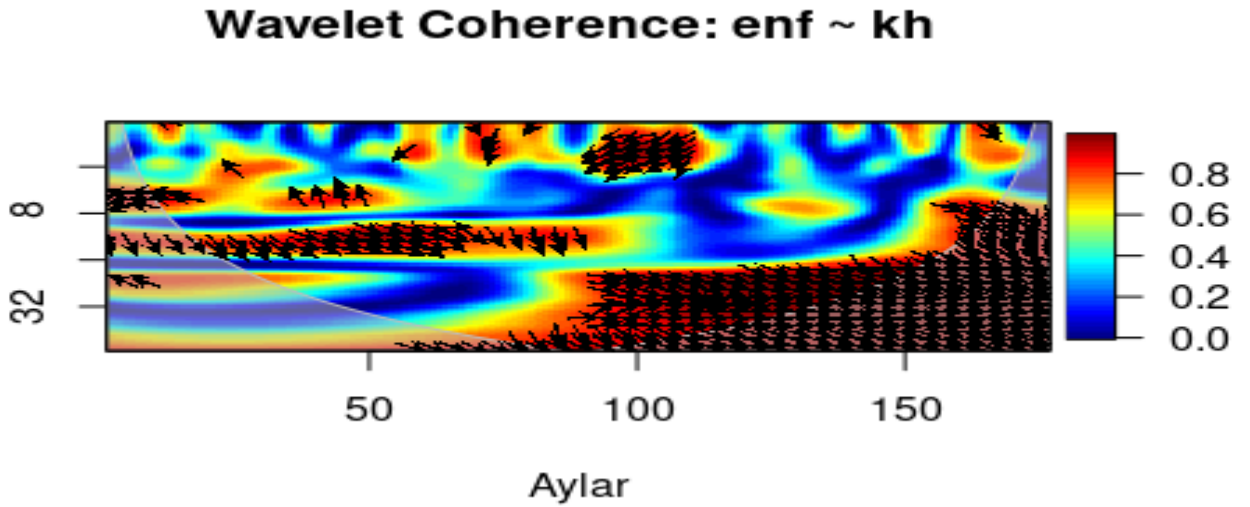
$$\varphi_{enfkg}(1,m) = \tan^{-1}\left(\frac{\Re\{S(m^{-1}W_{enfkg(1,m)})\}}{\rho\{S(m^{-1}W_{enfkg(1,m)})\}}\right) \sim \text{Enflasyon ve Kamu Gelirleri için}$$

$$\varphi_{isskh}(1,m) = \tan^{-1}\left(\frac{\Re\{S(m^{-1}W_{isskh(1,m)})\}}{\rho\{S(m^{-1}W_{isskh(1,m)})\}}\right) \sim \text{İşsizlik ve Kamu Harcamaları için}$$

$$\varphi_{isskg}(1, m) = \tan^{-1} \left( \frac{\Re\{S(m^{-1}W_{isskg}(1, m))\}}{\Im\{S(m^{-1}W_{isskg}(1, m))\}} \right) \sim \text{İşsizlik ve Kamu Gelirleri için}$$

## 2.2. Wavelet Uyum Analizi Bulguları

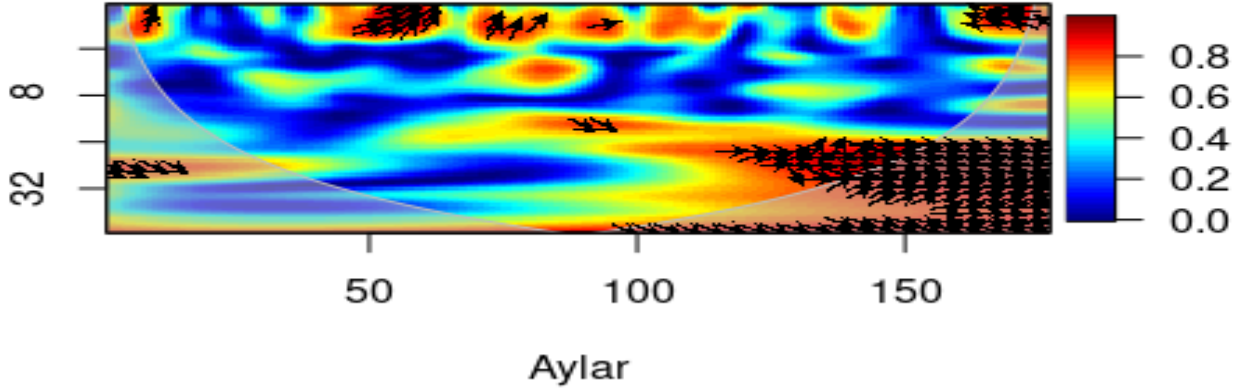
Wavelet uyum analizi sonucunda elde edilen görüntü değişkenler arasındaki etkileşimi, korelasyonu ve nedenselliği ortaya koymaktadır. Görüntüde yer alan renklendirme maviye yaklaştıkça aralarındaki etkileşimin azaldığı, kırmızıya yaklaştıkça etkileşimin arttığı tespit edilmektedir. Diğer taraftan görüntüde yer alan ok işaretlerinin sağa dönük olması pozitif ilişkiyi, sola dönük olması negatif ilişkiyi, yukarı dönük olması ikinci değişkenin ilk değişkeni nedensel olarak etkilediğini ve aşağı dönük olması ilk değişkenin ikinci değişkeni nedensel olarak etkilediğini ifade etmektedir.



Şekil 1: Enflasyon ve Kamu Harcamaları Bulgusu

Şekil 1 incelendiğinde değişkenler arasındaki ilişkinin son yıllarda artış gösterdiği görülmektedir. 2008-2016 arasında değişkenler arasındaki etkileşim çok düşük düzeydeyken sonrasında etkileşim artış göstermiştir. Okların yönleri dikkate alındığında değişkenler arasında pozitif korelasyon olduğu görülmektedir. Periyot bütünü dikkate alındığında değişkenler arasında %35-40 düzeyinde pozitif korelasyon olduğu ve değişkenlerin eşanlı değişim gösterdiği ifade edilebilir. Dolayısıyla kamu kesimi harcamaları toplam talebe etki ederek enflasyonu yukarı taşımaktadır.

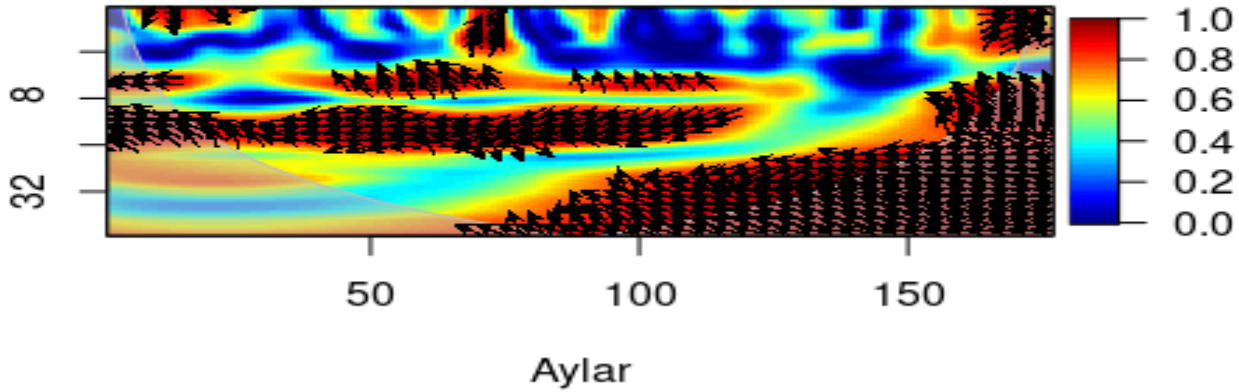
### Wavelet Coherence: enf ~ kg



Şekil 2: Enflasyon ve Kamu Gelirleri Bulgusu

Şekil 2 incelendiğinde değişkenler arasındaki ilişki son birkaç yılda ortaya çıkmıştır. Öncesinde değişkenler arasında bir ilişki ya da etkileşimden söz etmek hayli güçtür. Son yıllardaki etkileşimde ise okların çarpık dağılımı değişkenler arasındaki nedensellik ilişkisinin çarpık olduğunu göstermektedir. Periyot bütünü dikkate alındığında değişkenler arasında etkileşim, korelasyon ya da nedensellik söz konusu değildir.

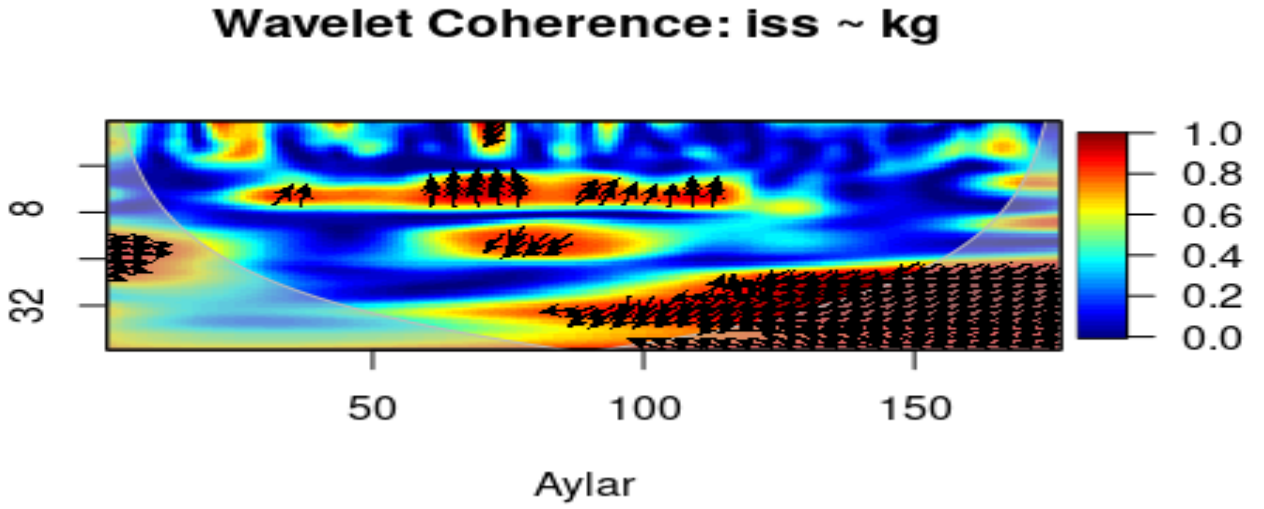
### Wavelet Coherence: iss ~ kh



Şekil 3: İşsizlik ve Kamu Harcamaları Bulgusu

Şekil 3 incelendiğinde değişkenler arasında sürekli bir etkileşim olduğu görülmektedir. Etkileşimin son yıllarda ise artış gösterdiği görülmektedir. Okların yönü incelendiğinde yaygın olarak sola dönük olduğu görülmektedir. Bu bulgular ışığında değişkenler arasında negatif korelasyonun olduğu söylenebilir. Periyot bütünü için de aynı korelasyondan söz edilebilir. Çalışmada işsiz sayısı verisi kullanıldığı dikkate alındığında kamu harcamalarındaki artışın işsiz sayısını azalttığı

tespit edilmiştir.



**Şekil 4:** İşsizlik ve Kamu Gelirleri Bulgusu

Şekil 4 incelendiğinde değişkenler arasındaki etkileşimin 2016 sonrasında ortaya çıktığı ve öncesinde etkileşimin çok zayıf olduğu görülmektedir. Etkileşimin artış gösterdiği süreçteki okların yönü dikkate alındığında değişkenler arasında düşük düzeyde nedensellik olduğu görülmektedir. Diğer bir ifadeyle işsiz sayısından kamu gelirlerine bir etki görülmektedir. İşsiz sayısında meydana gelen artış kamu gelirlerini düşük düzeyde de olsa olumsuz etkilemektedir. Periyot bütünü için değişkenler arasında düşük düzeyde böyle bir etkileşim olduğu ifade edilebilir.

Bulgular tümüyle değerlendirildiğinde vergi ve harcama gibi kamu kesimi faaliyetlerinin Türkiye’de fiyat istikrarı ve tam istihdam amacı için kullanılabilmesi yönündedir. Fiyat istikrarı için kamu harcamalarında ve kamu gelirlerinde etkileşim politika olarak etkili görünmemektedir. Fakat fonksiyonel maliye bakış açısıyla bu alan müdahale edilmesi mümkündür. Çünkü fonksiyonel maliye bakış açısı statik değil dinamik müdahaleyi öngörmektedir. Bir ekonomide kamu harcamaları ve enflasyon arasında etkileşim tespit edilmişse harcamaların kısılması enflasyonla mücadele edilebileceğini göstermektedir. Bu bakış açısıyla bulgular ele alındığında hem istihdam için hem de enflasyon için fonksiyonel maliye bakış açısının Türkiye’de uygulanabileceği tespit edilmiştir.

Liberal akımların yaygınlaştığı günümüz ekonomilerinde fiyat istikrarı amacından ötürü para politikası ön plana çıksa da Türkiye açısından maliye politikasının da etkin bir politika olduğu tespit edilmiştir. Dahası maliye politikalarının yalnızca fiyat istikrarı için değil tam istihdam amacı için de kullanılabilmesi tespit edilmiştir. Bu sebeple savaş, pandemi ya da ekonomik bunalım gibi olağanüstü dönemlerde fiyat istikrarı ve tam istihdamın düzenlenmesi için maliye politikalarına ağırlık verilebilir. Olağan dönemlerde de etkin bir politika olan maliye politikası genel ekonomi politikası ile uyumlu olarak yürütülebilir. Nitekim devletin asli işlevleri dışındaki her bir işlevi fonksiyonel maliye anlayışını beraberinde getirmektedir. Bu sebeple değişen koşullarda da fiyat istikrarı ve tam istihdam amacı için maliye politikasına başvurulabilir.

## SONUÇ

Günümüz ekonomilerinde neo-liberal politikaların yaygınlaşması ve sermaye hareketlerinin serbestleşmesi fiyat istikrarı ve tam istihdamı sağlama amaçlarını para politikası önderliğine bırakmaktadır. Maliye politikası ise bu amaçlar için destekleyici bir işlev görecektir. Merkez bankalarının yürüttüğü para politikaları, maliye politikaları ile çelişmemek koşuluyla ekonomideki bu amaçları bünyesine katmaktadır. Fakat kriz, savaş ya da pandemi gibi olağanüstü dönemler para politikasının bu amaçları eşanlı yürütmeye yetersiz olabileceğini göstermektedir. Bu dönemlerde hangi politikanın daha işlevsel olduğundan ziyade maliye politikası yeniden önem kazanmaktadır. Diğer taraftan piyasa her zaman optimum sonuçlar sağlayamamaktadır. Bünyesinde yer alan aksaklıklar, politik karar alma süreçleri, döviz darboğazları, uluslararası ilişkiler ve savaş gibi unsurlar piyasanın fiyat istikrarını sağlamasına ya da tam istihdama ulaşmasına olanak tanımamaktadır. Bu unsurlar dikkate alındığında gerek fiyat istikrarı için gerekse tam istihdam için kamu müdahalesine ihtiyaç duyulmaktadır. Çalışma, Türkiye açısından para politikası önderliğinde yönlendirilen fiyat istikrarı ve tam istihdam amaçlarına Merkez Bankası kanununda yer verilen “Banka, fiyat istikrarını sağlamak amacı ile çelişmemek kaydıyla Hükümetin büyüme ve istihdam politikalarını destekler” ifadesinden hareketle maliye politikasının bu amaçlara etkisine fonksiyonel maliye bakış açısıyla yaklaşmıştır. Bu bakış açısına istinaden çalışmada yer verilen analizden elde edilen bulgular değerlendirildiğinde ise fiyat istikrarı ve tam istihdam amaçları her ne kadar para politikası temeline dayandırılmış olsa da maliye politikasının bu alanlara etki edebileceği tespit edilmiştir.

Fiyat istikrarı açısından bulgular ele alındığında, fiyat istikrarı ile kamu harcamaları arasında pozitif korelasyon olduğu görülmektedir. Bu durum enflasyonla mücadele kamu harcamalarının etkili olabileceği göstermektedir. Toplam talep düzeyi kamu harcamalarına göre optimize edilerek fiyatlar istikrarı sağlanabilecektir. Diğer taraftan kamu gelirlerinin bu alana bir etkisi gözlemlenmemiştir. Lerner’e göre kamu harcamaları, vergi ya da borçlanmayla finanse edildiği için fiyat istikrarı konusunda harcamalar dikkate alınmalıdır. Bulgular bu açıdan ele alınırsa Türkiye’de fonksiyonel maliye yaklaşımının fiyat istikrarı açısından etkili olabileceğini göstermektedir.

Tam istihdam açısından bulgular ele alındığında kamu harcamaları ile işsizlik oranı arasında negatif korelasyon olduğu görülmektedir. Bu durum göstermektedir ki kamu harcamalarında meydana gelen artış işsizliği azaltarak istihdamı artırmaktadır. Eksik istihdam dönemlerinde kamu harcamalarındaki artış ekonomiyi tam istihdama yaklaştırabilecek bir politika olarak değerlendirilebilir. Diğer taraftan kamu gelirleri ile işsizlik oranı arasında düşük düzede de olsa bir nedensellik söz konusudur. Nedensellik işsizlik oranından kamu gelirlerine olmakla birlikte işsizlikteki artışın düşük düzeyde de olsa kamu gelirlerini azalttığı tespit edilmiştir. Bulgular göstermektedir ki Türkiye’de tam istihdam düzeyine ulaşmada kamu harcamaları ve kamu gelirleri kullanılabilir politikalarlardır.

Bulgular tümüyle ele alındığında Türkiye’de fonksiyonel maliye yaklaşımının fiyat istikrarı ve tam istihdam amaçları için uygulanabileceği görülmektedir. Neo-liberal politikaların yaygınlık kazanmasıyla birlikte bu amaçlar için para politikası öne çıkmış olsa da Türkiye’de maliye politikasının da bu alanda etkin olduğu ifade edilebilir. Diğer taraftan bu amaçlara ulaşmada para politikası zaman zaman yetersiz kalabilecektir. Nitekim yakın geçmişteki pandemi döneminde bu durum yaşanmıştır ve fiyat istikrarı ve tam istihdam amaçları maliye politikası ile de desteklenmiştir.

Türkiye’de fiyat istikrarsızlıklarının kronik hale geldiği ve işsizliğin de yapısal nedenlerle düşük seyretmediği dikkate



alındığında bu alana yönelik para politikasının yanı sıra maliye politikasının etkin kullanımı ibreyi tersine çevirebilecektir. Nitekim zaman zaman para politikasının yetersiz kaldığı dönemlerde maliye politikasına başvurulması da bunun bir göstergesidir. Dolayısıyla para politikasının yanı sıra fonksiyonel maliye yaklaşımının da etkin kullanımı fiyat istikrarsızlıklarının giderilmesinde ve tam istihdama ulaşmada daha etkin olabilecektir.

Çalışma bütünsel olarak Türkiye’de para politikası temelinde yön verilen fiyat istikrarı ve tam istihdam amaçlarına özellikle uzun dönemde maliye politikalarıyla da etkin bir şekilde yön verilebileceğini ortaya koymuştur. Diğer taraftan fiyatlar genel düzeyi ile istihdam düzeyi arasındaki ilişki çalışmanın gelişmeye açık kısmıdır.

## **ETİK BEYAN VE AÇIKLAMALAR**

### ***Etik Kurul Onay Bilgileri Beyanı***

Çalışma, etik kurul izni gerektirmeyen bir çalışmadır.

### ***Yazar Katkı Oranı Beyanı***

Yazarlar çalışmaya %50-%50 katkı sağlamıştır.

### ***Çıkar Çatışması Beyanı***

Yazarlar arasında bir çıkar çatışması yoktur.

**KAYNAKÇA**

- Abouelfarag, H. A. & Qutb, R. (2020). Does Government Expenditure Reduce Unemployment in Egypt?. *Journal of Economic and Administrative Sciences*, 37(3), 355-374.
- Abubakar, A. B. (2016). Dynamic Effects of Fiscal Policy on Output and Unemployment in Nigeria: An Econometric Investigation. *CBN Journal of Applied Statistics*, 7(2), 101-122.
- Adam, A. & Kammas, P. (2007). Tax Policies in a Globalized World: Is it Politics After All?. *Public Choice*, 133(3), 321-341
- Akbulut, H. (2017). Enflasyon ve Faiz Oranlarının Vergi Gayreti ile İlişkisi: Türkiye’de Uygulanan Gelir Vergisi İçin Ampirik Bir Uygulama. *Finans Politik & Ekonomik Yorumlar*, 54(630), 55-65.
- Akçacı, T. & Karapınar Kocağ, E. (2013). Kamu Harcamalarının Enflasyonist Etkisinin Ekonometrik Analizi. *International Journal of Social Science*, 6(8), 1-18.
- Akgül, A. (2022). Türkiye’de Enflasyon ile Vergi Gelirleri İlişkisinin Simetrik ve Asimetrik Nedensellik Analizi. *Eskişehir Osmangazi Üniversitesi İİBF Dergisi*, 17(2), 455-478.
- Altıntaş, H. & Alancıoğlu, E. (2019). *Kamu Tüketim Harcamaları İstihdam İlişkisi: OECD Ülkeleri için Dinamik Panel Eşik Etki Analizi*. A. Şit & C. Telek (Ed), *Ekonomi ve Finans Alanında Ampirik Çalışmalar* (ss. 63-85) içinde. Ankara: Gazi Kitabevi.
- Altunöz, U. (2018). Enflasyon ve Bütçe Açıkları Arasındaki İlişki Bağlamında Olivera-Tanzi ve Patinkin Etkisinin Türkiye’de Geçerliliği. *Vergi Dünyası Dergisi*, (438), 21-33.
- Anichebe, A. S. (2015). Implications of Tax Policy on Inflation in Nigeria (1981- 2012). *Developing Country Studies*, 5(21), 103-113.
- Aslan, A. & Kula, F. (2010). Kamu Sektör Büyüklüğü-İşsizlik İlişkisi: Abrams Eğrisi’nin Türkiye Ekonomisi İçin Testi. *Maliye Dergisi*, (159), 155-166.
- Bakırtaş, İ. (2003). Kamu Harcamalarının Temel Makroekonomik Göstergelerle İlişkisi ve Nedenselliği (1983-2000 Türkiye Örneği). *Dumlupınar Üniversitesi Sosyal Bilimler Dergisi*, (9), 41-66.
- Barro, R. J. (1987). Government Spending, Interest Rates, Prices, and Budget Deficits in the United Kingdom, 1701-1918. *Journal of Monetary Economics*, (20), 221-247.
- Beşer, M. K. (2007). Bootstrap VAR Modeller ve Türkiye’de Tanzi Etkisi. *Zonguldak Karaelmas Üniversitesi Sosyal Bilimler Dergisi*, 3(6), 89-108.
- Colander, D. (2002). Functional Finance, New Classical Economics and Great Great Grandsons. *Middlebury College Economics Discussion Paper*, 2(34), 1-16.
- Combes, J. M. & Grossmann, A. (1987). *Wavelets Time-Frequency Methods and Phase Space*. Heidelberg, Berlin: Springer-Verlag.
- Çavuşoğlu, A. T. (2005). Vergi Gelirleri ve Kamu Harcamaları Açısından Enflasyon: Tanzi ve Ters Tanzi Etkileri. *Gazi Üniversitesi İktisadi ve İdari Bilimler Fakültesi Dergisi*, 7(3), 35-52.
- Durkaya, M. & Ceylan, S. (2016). İşsizliğin Azaltılmasında Kamu Kesimi Büyüklüğünün Rolü. *Finans Politik & Ekonomik Yorumlar Dergisi*, 53(615), 23-40.
- Erdoğan, S. & Erdoğan, A. (2018). Türkiye’de Tanzi ve Patinkin Etkilerinin VAR Yöntemiyle Analizi (2006-2017). *Aksaray Üniversitesi İktisadi ve İdari Bilimler Fakültesi Dergisi*, 10(1), 1-10.
- Ergeç, E. H. & Ersin, İ. (2019). Türkiye’de Kamu Harcamaları ve Sektörel İstihdam İlişkisi. *Bil Türk Ekonomi ve İlişkili Çalışmalar Dergisi*, 1(2), 150-168.
- Ezirim, C., Muoghalu, M. I. & Elike U. (2008). Inflation Versus Public Expenditure Growth in the US: An Empirical Investigation. *North American Journal of Finance and Banking Research*, 2(2), 26-40.
- Feldmann, H. (2006). Government Size and Unemployment: Evidence from Industrial Countries. *Public Choice*, 127(3-4), 451-467.

- Forstater, M. (1999). Functional Finance and Full Employment: Lessons from Lerner for Today. *Journal of Economic Issues*, 33(2), 475-482.
- Fouladi, M. (2010). The Impact of Government Expenditure on GDP, Employment and Private Investment a CGE Model Approach. *Iranian Economic Review*, 15(27), 53-76.
- Gökalp, M. F. & Avcı, M. (2002). Türkiye Ekonomisi'nde Mali Disiplinsizlik Olgusu. *Muğla Üniversitesi SBE Dergisi*, (7), 7-21.
- Göker, Z. (2014). P. Abba Lerner'in Bakış Açısıyla Fonksiyonel Maliye ve Vergiye Dayalı Para Yaklaşımı ile İlişkisi. *Sakarya İktisat Dergisi*, 3(2), 62-84.
- Göze Kaya, D., Durgun Kaygısız, A. & Altuntepe, N. (2015). Türkiye'de Kamu Harcamalarının Toplam İstihdama Etkisi Üzerine Bir Değerlendirme. *Journal of Economics and Administrative Sciences*, 17(1), 83-96.
- Güneş, H. (2020). Kamu Harcamalarının Ekonomik Büyüme ve Enflasyona Etkisi: 28 OECD Ülkesi İçin Bir Panel Veri Analizi. *Yönetim, Ekonomi, Edebiyat, İslami ve Politik Bilimler Dergisi*, 5(2), 1-15.
- Güvenek, B., Alptekin, V. & Çetinkaya, M., (2010). Enflasyon ve Dolaylı Vergilerden Elde Edilen Gelirler Arasındaki İlişkinin VAR Yöntemiyle Analizi. *Kamu-İş Dergisi*, 11(3), 1-28.
- Harahap, M., Sinaga, B. M., Manurrung, A. H. & Maulana, T. N. A. (2018). Impact of Policies and Macroeconomic Variables on Tax Revenue and Effective Tax Rate of Infrastructure, Utility, and Transportation Sector Companies Listed in Indonesia Stock Exchange. *International Journal of Economics, and Financial Issues*, 8(3), 95-104.
- Helms, L. J. (1985). The Effect of State and Local Taxes on Economic Growth: A Time Series-Cross Section Approach. *The Review of Economics and Statistics*, 67(4), 574-582.
- Hotunluoğlu, H. & Arslaner, H. (2016). Türkiye'de İşsizlik Oranının Vergi Gelirleri Üzerindeki Etkisi. Conference: International Congress on European Union Relations. Economics, Finance and Econometrics (EUREFE'16), Aydın, 1634-1644.
- Kocaman, M. & Biçerli, M. K. (2021). Para ve Maliye Politikalarının İşsizlik Üzerindeki Asimetrik Etkileri: Türkiye Uygulaması. *Maliye Dergisi*, 181, 19-44.
- Lee, Y. & Gordon, R. H. (2005). Tax Structure and Economic Growth. *Journal of Public Economics*, 89(5-6), 1027-1043.
- Lerner, A. P. (1943). Functional Finance and The Federal Debt. *Social Research*, 10(1), 38-51.
- Lerner, A. P. (1947). Money as a Creature of the State. *The American Economic Review*, 37(2), 312-317.
- Magazzino, C. (2011). The Nexus between Public Expenditure and Inflation in The Mediterranean Countries. *MPRA Paper No: 28493*, 1-20.
- Memon, I. A., Kalhor, M. S. & Payne, A. (2013). Wavelet Coherence Analysis of Change Blindness, *Mehran University Research Journal of Engineering & Technology*, 32(1), 103-110.
- Meyer, Y. (1993). *Wavelets: Algorithms & Applications*. Philadelphia: SIAM (Society for Industrial and Applied Mathematics).
- Mohammed, S. D., A. Wasti, S. K., Lal, I. & Hussain, A. (2009). An Empirical Investigation Between Money Supply, Government Expenditure, Output & Prices: The Pakistan Evidence. *European Journal of Economics, Finance and Administrative Sciences*, (17), 60- 68.
- Nalyanya, K., Byaruhanga, J., Rutto, R. & Simiyu, E. (2020). Effects of Inflation on Tax Revenue Performance in Kenya. *International Journal of Economics, Business and Management Research*, 4(5), 111-122.
- Onuoha, F. C. & Okorie G. (2020). Impact of Disaggregated Public Expenditure on Inflation Rate in Selected African Countries: A Panel Cointegration Analysis. *West African Journal of Monetary and Economic Integration*, 20(1), 1-21.
- Pal, D. & Mitra, S. K. (2019). Oil Price and Automobile Stock Return CoMovement: A Wavelet Coherence Analysis, *Economic Modelling*, 76, 172-181.
- Sarairoh, S. (2020). The Impact of Government Expenditures on Unemployment: A Case Study of Jordan. *Asian Journal of Economic Modeling*, 8(3), 189-203.

- Şahin, M. & Özenç, Ç. (2007). Kamu Harcamaları ile Makroekonomik Değişkenler Arasındaki Nedensellik İlişkileri. *Yönetim Bilimleri Dergisi*, 5(2), 199-225.
- Ulusoy, A. & Yiğit, N. (2016). Türkiye’de Kamu Harcamaları Enflasyon İlişkisinin Ampirik Analizi: 1990-2015 Dönemi. *KTÜ Sosyal Bilimler Enstitüsü Sosyal Bilimler Dergisi*, 6(12), 375-390.
- Uslu, H. (2021). Türkiye’de Kayıt Dışı İstihdamın Vergi Geliri ve Ekonomik Büyüme Üzerindeki Etkileri: Ampirik Bir Analiz. *Ömer Halisdemir Üniversitesi İktisadi ve İdari Bilimler Fakültesi Dergisi*, 14(4), 1222-1250.
- Ünal, U. (2015). The Unemployment Effects of Fiscal Policy in Netherlands. *Süleyman Demirel Üniversitesi İktisadi ve İdari Bilimler Fakültesi Dergisi*, 20(1), 143-153.
- Vacha, L. & Barunik, J. (2012), Co-movement of Energy Commodities Revisited: Evidence from Wavelet Coherence Analysis. *Energy Economics*, 34(1), 241-247.
- Wang, S. & Abrams, B. A. (2011). The Effect of Government Size on The Steady-State Unemployment Rate: A Dynamic Perspective. *University of Delaware, Department of Economics Working Paper No: 12-45*. Erişim adresi: [https://www.researchgate.net/profile/Burton-Abrams-2/publication/254404881\\_The\\_Effect\\_of\\_Government\\_Size\\_on\\_the\\_Steady-State\\_Unemployment\\_Rate\\_A\\_Dynamic\\_Perspective/links/00463538f2f7fd8a000000/The-Effect-of-Government-Size-on-the-Steady-State-Unemployment-Rate-A-Dynamic-Perspective.pdf](https://www.researchgate.net/profile/Burton-Abrams-2/publication/254404881_The_Effect_of_Government_Size_on_the_Steady-State_Unemployment_Rate_A_Dynamic_Perspective/links/00463538f2f7fd8a000000/The-Effect-of-Government-Size-on-the-Steady-State-Unemployment-Rate-A-Dynamic-Perspective.pdf), Erişim tarihi: 12.11.2022.
- Zirgulis, A. & Sarapovas, T. (2017). Impact of Corporate Taxation on Unemployment. *Journal of Business Economics and Management*, 18(3), 412-426.