



SOSYAL GÜVENLİK KURUMU’NUN ÖDEDİĞİ AYLIKLAR İÇİNDE ÖLÜM AYLIĞININ YERİ VE DEVLETE OLAN MALİ YÜKÜ

Esmâ DÜDÜK

**Eylül 2024
DENİZLİ**

**SOSYAL GÜVENLİK KURUMU'NUN ÖDEDİĞİ AYLIKLAR İÇİNDE
ÖLÜM AYLIĞININ YERİ VE DEVLETE OLAN MALİ YÜKÜ**

**Pamukkale Üniversitesi
Sosyal Bilimler Enstitüsü
Dönem Projesi
Maliye Ana Bilim Dalı
Tezsiz Yüksek Lisans Programı**

Esmâ DÜDÜK

Danışman: Doç. Dr. Aylin İDİKUT ÖZPENÇE

**Eylül 2024
DENİZLİ**

Bu projenin tasarımı, hazırlanması, yürütülmesi, arařtırmalarının yapılması ve bulgularının analizlerinde bilimsel etięe ve akademik kurallara özenle riayet edildiđini; bu çalışmanın doğrudan birincil ürünü olmayan bulguların, verilerin ve materyallerin bilimsel etięe uygun olarak kaynak gösterildiđini ve alıntı yapılan çalışmalara atıfta bulunulduđunu beyan ederim.

Esmâ DÜDÜK

ÖNSÖZ

Yüksek lisans proje çalışmamda beni yalnız bırakmayan sevgili danışman hocam Doç. Dr. Aylin İDİKUT ÖZPENÇE'ye teşekkürlerimi sunarım. Bu projenin fikir aşamasında ve oluşumunda katkı sağlayan değerli hocam Prof. Dr. Özay ÖZPENÇE'ye teşekkürlerimi sunarım. Çalışmamda beni her alanda destekleyen kıymetli arkadaşım Gamze MACİT'e teşekkür ederim. Sosyal Güvenlik mevzuatı ile ilgili desteklerinden dolayı çalışma arkadaşım Nezihe Ülkü'ye teşekkür ederim. 03.07.2012 tarihinde vefat eden beni eğitim hayatım boyunca ömrünün yettiğince destekleyen rahmetli babam İrfan TAHANCALIO'ya ve annem Medine TAHANCALIO'ya teşekkürlerimi bir borç bilirim.

Son olarak hayatımın her alanında yanımda olan, desteğini esirgemeyen eşim Dr. Niyazi DÜDÜK'e ve hayatımın neşe kaynakları oğullarım Hilmi ve İrfan'a sonsuz teşekkürlerimi sunuyorum.

ÖZET

SOSYAL GÜVENLİK KURUMU'NUN ÖDEDİĞİ AYLIKLAR İÇİNDE ÖLÜM AYLIĞININ YERİ VE DEVLETE OLAN MALİ YÜKÜ

Düdük, Esmâ
Dönem Projesi
Maliye ABD
Tezsiz Yüksek Lisans Programı
Proje Yöneticisi: Doç. Dr., Aylin İdikut Özpençe

Eylül 2024, x+61 sayfa

Bu çalışmada Sosyal Güvenlik Kurumu'nun (SGK) bütçesindeki ölüm aylıklarının yeri incelenmiştir. Sosyal güvenlik kanunları değişmesi ölüm aylığı bağlanması şartlarının da değişmesine neden olmuştur. Yapılan incelemeler sonucu ölüm aylığı bağlanmasında, kanunlarda oluşan boşluklardan yararlanılarak SGK'nın zarara uğratıldığı düşünülmektedir. Bu boşluklardan yararlanarak haksız kazanç elde eden kişiler kurum tarafından görevlendirilen denetmenler tarafından zaman zaman yapılan çalışmalarla tespit edilerek gerekli cezai yaptırımlar uygulanmaktadır. Ancak tespit edilemeyen kişiler, haksız kazanç sağlayarak ölüm aylıklarını almaya devam etmektedir. SGK'yi zarara uğratan en önemli haksız kazanç kalemlerinden birinin anlaşmalı boşanma olarak adlandırılan durum olduğu tahmin edilmektedir. Evli olmayan veya boşanan, çalışmayan her kız çocuğuna ölüm aylığı bağlanmaktadır. Bu durum, bazı kız çocuklarının eşlerinden anlaşmalı olarak boşanmasına neden olmakta ve devleti zarara sokmaktadır. Anlaşmalı boşanma kavramı, anne ve babadan ölüm aylığı bağlanması için kâğıt üzerinde yani kanuni olarak boşanma gerçekleştirmiş olmasına rağmen fiziki olarak evliliğin devam etmesi durumudur. Anlaşmalı boşanarak ölüm aylığı bağlananların sayısı tam olarak bilinmemektedir. Bu proje çalışmasında, SGK verilerinden yararlanılarak SGK'nın ödediği aylıklar içinde ölüm aylığının yeri ve devlete olan mali yükü incelenmiştir.

Anahtar Kelimeler: Sosyal Güvenlik Kurumu, Ölüm aylığı, Yaşlılık aylığı, Anlaşmalı boşanma

ABSTRACT

THE POSITION OF DEATH PENSION AMONG THE PAYMENTS PAID BY THE SOCIAL SECURITY INSTITUTION AND ITS FINANCIAL BURDEN ON THE STATE

Duduk Esmâ
Term Project
Public Finance Department
Non-Thesis Master's Degree Programme
Adviser of Project: Assoc. Prof. Dr. Aylin İdikut Özpençe

September 2024, x+61 Pages

This study analyzes the place of death pensions in the budget of the Social Security Institution of Türkiye (SGK). Changes in social security laws have led to changes in the conditions for death pensions. As a result of the examinations made, it is thought that the SGK is harmed by taking advantage of the gaps in the laws in the granting of death pensions. Persons who make unfair gains by taking advantage of these loopholes are identified by the auditors assigned by the institution from time to time and the necessary penal sanctions are imposed. However, people who cannot be detected continue to receive death pensions by making unfair gains. It is estimated that one of the most important unfair gain items that cause losses to SGK is the so-called consensual divorce. A death pension is granted to every unmarried or divorced girl who is not working. This situation causes some girls to divorce their husbands by agreement and causes losses to the state. The concept of consensual divorce is the situation where the marriage continues physically, even though the divorce has taken place on paper, that is, legally, in order to receive a death pension from the mother and father. The exact number of people who are granted death pension after an consensual divorce is not known. In this study, the place of death pension within the pensions paid by SGK and its financial burden on the state were analyzed by utilizing SGK data.

Keywords: Social Security Institution, Survivor's pension, Old-age pension, Consensual divorce

İÇİNDEKİLER

ÖNSÖZ.....	iii
ÖZET.....	iv
ABSTRACT.....	v
İÇİNDEKİLER.....	vi
ŞEKİLLER DİZİNİ.....	viii
TABLOLAR DİZİNİ.....	ix
SİMGE VE KISALTMALAR DİZİNİ.....	x
GİRİŞ.....	1

BİRİNCİ BÖLÜM

SOSYAL GÜVENLİK KAVRAMI

1.1. Sosyal Güvenlik Sisteminin Tarihçesi.....	7
1.1.1. Bismarck Modeli.....	8
1.1.2. Beveridge Modeli.....	9
1.1.3. Ulusal Sağlık Sigortası Modeli (Karma Model).....	9
1.1.4. Türkiye’de Sosyal Güvenliğin Tarihçesi.....	9
1.2. Sosyal Güvenlik Kurumu’nun Gelirleri.....	11
1.3. Sosyal Güvenlik Kurumu’nun Giderleri.....	11
1.4. Sosyal Güvenlik Kurumu’nun Finansmanı.....	12
1.5. Sosyal Güvenlik Kurumu’nun Finansmanını Etkileyen Faktörler.....	12
1.6. Sosyal Güvenlik Kurumu’nun Gelir- Gider Dengesi.....	14
1.7. Sosyal Güvenlik Kurumu’nun Bütçe Açığı ve Mali Durumu.....	15

İKİNCİ BÖLÜM

SOSYAL GÜVENLİK KURUMU’NUN KİŞİLERE ÖDEDİĞİ AYLIK VE GELİRLER

2.1. Yaşlılık Sigortası.....	18
2.1.1. Yaşlılık Aylığı Yaştan Emeklilik Şartları.....	21
2.2. Tarım Sigortasından Emeklilik Şartları.....	25
2.3. Türkiye ve Bazı Ülkelerdeki Yaşlanma Hızı.....	26
2.4. Malullük Sigortası.....	28
2.4.1. Malul Sayılma Şartları.....	29
2.4.2. Malullük Aylığı Bağlanmasının Şartları.....	29
2.4.3. Malullük Aylığının Kesilmesi ve Kontrol Muayenesi.....	30
2.5. Ölüm Sigortası.....	31
2.5.1. Doğal Ölüm.....	31
2.5.2. Doğal Olmayan Ölüm.....	31
2.5.3. Ölüm Sigortasından Aylık Bağlanma Şartları.....	32
2.5.4. Ölüm Aylığı Bağlanabilecek Kişiler.....	33
2.5.4.1. Vefat Eden Sigortalının Eşine Aylık Bağlanma Şartları.....	33
2.5.4.2. Erkek Çocuklara Ölüm Aylığı Bağlanma Şartları.....	33
2.5.4.3. Kız Çocuklara Ölüm Aylığı Bağlanma Şartları.....	34
2.5.4.4. Malul Çocuklara Bağlanan Aylıkların Kesilme Şartları.....	35
2.5.4.5. Vefat Eden Sigortalının Anne - Babasına Ölüm Aylığı Bağlanma Şartları...	35
2.5.5. Ölüm Aylıklarının Devlete Olan Yükü.....	36

2.5.6. Pasif Ölüm Aylığı Alanların Aktif Ölüm Aylığı Alanlara Oranı.....	40
2.5.7. Ölüm Toptan Ödeme.....	42
2.5.8. İhya.....	42
2.5.9. Çeyiz Yardımı (Evlenme Ödeneği).....	43
2.5.10. Cenaze Yardımı.....	43
2.6. İş Kazası.....	43
2.6.1. Ölüm Geliri.....	44
2.6.2. İş Göremezlik Geliri.....	44
2.7. Ölüm Aylığı Bağlananların Sayısındaki Değişim.....	44

ÜÇÜNCÜ BÖLÜM

GELİR VE AYLIKLARIN BİRLEŞTİRİLMESİ

3.1. Aylıkların Birleştirilmesi.....	48
3.2. En Yüksek Ödemeye İmkân Veren İki Dosyanın Tespiti.....	49
3.3. Ölüm Sigortasının Ülkelerde Uygulanma Şekilleri.....	51
3.3.1. Almanya'da Uygulanan Ölüm Sigortası.....	51
3.3.2. İngiltere'de Uygulanan Ölüm Sigortası.....	53
3.3.3. Fransa'da Uygulanan Ölüm Sigortası.....	54
SONUÇ.....	55
KAYNAKLAR	58
ÖZ GEÇMİŞ.....	61

ŞEKİLLER DİZİNİ

	Sayfa
Şekil 1. SGK Gelir ve Giderleri.....	16
Şekil 2. SGK Mali Bütçesi ve Transferleri	16
Şekil 3. Türkiye’de Aktif /Pasif Oranında 2009-2023 Yılları Arasında Yaşanan Değişim.	39
Şekil 4. SGK’ dan Aylık Alanların Dosya Sayısı ve Bütçeden Transferleri	41
Şekil 5. SGK’nın Prim Gelirleri ve Toplam Emekli Aylığı Ödemeleri.....	47

TABLOLAR DİZİNİ

	Sayfa
Tablo 1: SGK'nın Gelir – Gider Dengesi	15
Tablo 2. 4(a) Kapsamında Yaşlılık Aylığı Bağlama Şartları	19
Tablo 3. 5510 Sayılı Kanun'a Göre 4(a) Kapsamında Yaşlılık Aylığı Bağlama Şartları	20
Tablo 4. 4(a) Kapsamında Sigortalılık Başlangıç Tarihine ve Ödeme Gün Sayısına Göre Yaşlılık Aylığı Bağlama Şartları.....	22
Tablo 5. 4(a) Kapsamında 5400 Prim Ödeme Gün Sayısına Göre Yaşlılık Aylığı Bağlama Şartları.....	23
Tablo 6. EYT ile 4(a) Kapsamındaki Sigortalıların Yaşlılık Aylığı Alma Koşulları	24
Tablo 7. EYT ile 4(b) Ve 4(c) Kapsamındaki Sigortalıların Yaşlılık Aylığı Alma Koşulları.....	24
Tablo 8. 2925 Sayılı Kanun'a Göre Yaşlılık Aylığı Alma Şartları.....	26
Tablo 9. EYT Kapsamında Tarım İşçilerinin Yaşlılık Aylığı Alma Şartları	26
Tablo 10. Ülkelerin Yaşlanma Hızına Geçiş Süresi.....	27
Tablo 11: Türkiye'de Yaşlı Bağımlılık Oranı ve Toplam Bağımlılık Oranı (%).	28
Tablo 12. 4(a) Kapsamında Aylık Alan Sigortalıların Vefat Etmeleri Durumunda Dosya ve Aylık Sayısının Yaşa Göre Dağılımı	40
Tablo 13: 4(a) Kapsamında 2013-2022 Tarihleri Arasında Hak Sahiplerine bağlanan Aylık / Gelir	45
Tablo 14. 2009-2023 Döneminde Sigortalıya Ait Emekli Aylığı ve Prim Gelirlerinin Detaylı Gösterimi.....	46
Tablo 15. Prim Gelirlerinin Ödenen Aylıkları ve Sağlık Ödemelerini Karşılama Oranı	46
Tablo 16. “Aylık-Aylık ve Gelir-Aylıkların Birleştirilmesi.”	49
Tablo 17. Aylıkların Birleştirilmesine Bir Örnek.	50

SİMGE VE KISALTMALAR DİZİNİ

T.C.	Türkiye Cumhuriyeti
SGK	Sosyal Güvenlik Kurumu
SSK	Sosyal Sigortalar Kurumu
GSS	Genel Sağlık Sigortası
TMK	4721 Sayılı Türk Medeni Kanun
EYT	Emeklilikte Yaşa Takılanlar
KHK	Kanun Hükmünde Kararname
SSGSSK	Sosyal Sigortalar ve Genel Sağlık Sigortası Kanunu
BAĞ-KUR	Esnaf ve Sanatkârlar ve Diğer Bağımsız Çalışanlar Sosyal Sigortalar Kanunu
ILO	International Labour Organization(Uluslararası Çalışma Örgütü)
OECD	The Organisation for Economic Co-operation and Development (Ekonomik İşbirliği ve Kalkınma Örgütü)
TÜİK	Türkiye İstatistik Kurumu
ABD	Amerika Birleşik Devleti
ABO	Aylık Bağlama Oranı
TDK	Türk Dil Kurumu
BM	Birleşmiş Milletler

GİRİŞ

İnsanođlu dođumundan ölümüne kadar olana sürede sürekli olarak mücadele halindedir. Kendini garanti altına almak ve kendini güvende hissetmek ister. Bireyler hayatları boyunca kendi tercihleri ya da dışsal faktörlerin etkisiyle çeşitli mesleki, ekonomik, fizyolojik risklerle karşılaşmaktadır. Bu risklerin kaldırılması ya da en aza indirilmesi için ihtiyaçlarına cevap veren bir kuruluşa ihtiyaç duyulmuştur. Bu kurum SGK olarak günümüzde yerini almaktadır.

Sosyal sigortaların görevi, kişilerin hayatında yaşadıkları değişiklikler karşısında çalışamayacak duruma gelmesi durumunda kişilerin hayatını garanti altına alma işidir. Kişilerin hayatında yaşadıkları değişikliklerden en önemlileri hastalık, ölüm, yaşlılık, iş kazası, analık, meslek hastalığı, sakatlık ve işsizliktir. Bu olaylar karşısında, bireylerin iş gücü kaybı ve artan harcamaları karşılanmadığında, ölüm durumunda hak sahiplerinin masraflarını karşılamak için sosyal güvenlik sistemi gerekliliđini ortaya çıkarmaktadır.

Sosyal güvenlik sisteminin olmaması durumunda, bireylerin yaşlandıklarında veya çalışamayacak hale geldiklerinde geçimlerini sağlamaları zorlaşabilir. Özellikle, bir ailenin geçimini sağlayan ferdin vefat etmesi durumunda ailenin maddi durumu ciddi şekilde etkilenebilir. Bu durum sadece kişinin ve ailesi açısından değil toplum olarak da tehlike oluşturacaktır. Sosyal güvenliđin dayanađı anayasadır. T.C. Anayasası'nın 2. maddesinde, devletimiz sosyal hukuk devleti olarak nitelendirilmiştir. Sosyal devlet ilkesine göre toplumun bireylerini koruma ve bireyler arasındaki farklılıđı en aza indirmek anayasal bir görevdir. Sosyal devlet anlayışına göre toplumun bütün fertleri din, dil, ırk ayrımı yapılmaksızın eşittir. Ayrıca, Anayasa'nın 65. maddesinde, devletin sosyal ve ekonomik hedeflerini finansal kaynakların imkanları doğrultusunda gerçekleştireceđi belirtilmektedir. Sosyal ilkelere göre yardım yapılırken devletin kısıtlı kaynakları etkin ve verimli kullanması beklenmektedir.

Sosyal güvenlik sistemine kayıtlı kişilere sigortalı denmektedir. Sigortalılar, sosyal güvenlik haklarından yararlanabilmek için belirli bir iş karşılığında prim ödeme zorunluluđuna sahiptirler. Sigortalılar, belirli bir gün prim ve yasal şartları yerine getirme durumunda yaşlılık aylığına hak kazanırlar. Ölümü halinde ise hak sahibi niteliğindeki kişilere sigortalının yaşlılık aylığından belirli kesintiler yapılarak ölüm aylığı bağlanır.

Sigortalı, çalışırken hastalanması ve işini yapamayacak derecede başkasının bakımına muhtaç hale gelmesi durumunda, yine kanunda belirtilen prim ve yıl şartlarını sağladığı takdirde malullük aylığına hak kazanır. Malullük aylığı bağlanan sigortalının vefat etmesi durumunda, geride kalan hak sahiplerine sigortalının malullük aylığından belirli bir oranda kesinti yapılarak ölüm aylığı bağlanır.

Sigortalı, çalışırken iş yerinde veya işe gidiş dönüş zaman aralığında meydana gelen kaza sonucu işini yapamaz hale gelirse ve belirtilen koşulları sağlarsa, iş kazası gelirine hak kazanır. Sigortalının ölümü durumunda, hak sahibi niteliğindeki kişilere iş kazası ölüm geliri bağlanır.

Uzun vadeli hükümler kapsamında düzenlenen sosyal sigorta risklerinden biri ölüm sigortasıdır. Sigortalının vefat etmesi halinde, hak sahibi niteliği taşıyan eşi, cinsiyet ayrımı olmaksızın çocukları ile anne- babası ölüm sigortasından yararlanmaktadır. Ülkemizdeki ölüm sigortası diğer ülkelerle karşılaştırıldığında, hak sahipleri lehine olacak şekilde işlemekte ancak, sosyal güvenlik aleyhine işlemektedir. Çalışmada, artan nüfusun aktif olarak çalışanların çalışmayanlara(pasif) olan oranını ve bu oranın 2050 yılına kadar nasıl bir değişim gösterebileceği üzerinde varsayımlar yapılmış ve sosyal güvenlik sistemimizin açıkları ile bu açıkların muhtemel boyutları araştırılmıştır.

OECD ülkeleri ile karşılaştırıldığında genç nüfus oranı yüksek olması sebebiyle sosyal güvenlik açığı düşük olması beklenirken, beklentinin aksine sosyal güvenlik açığı giderek artmaktadır. Sosyal güvenlik açığı birçok nedene dayanmaktadır.

Anlaşmalı boşanmaların artması ve kız çocukları için uygulanan pozitif ayrımcılığın kötüye kullanılması gibi sebeplerle sosyal güvenlik açıklarından biri olan haksız yere ödenen ölüm aylıklarının sosyal güvenlik sistemine olan yükü incelenmiştir. Bu durum, devletin mali açıdan zarara görmesine ve sosyal güvenlik sistemine önemli bir mali yük oluşturmasına sebep olmaktadır. Bu nedenle, bu tür haksız uygulamaların önlenmesi için etkili çalışmaların yapılması gerekmektedir.

Ayrıca, bu tür haksız ödemelerin sadece devletin mali yapısını değil, aynı zamanda sosyal güvenlik sisteminin işleyişini de olumsuz etkilediği düşünülmektedir. Çünkü bu ödemeler, sistemdeki kaynakların etkin ve adil bir şekilde dağıtılmasını engeller; ayrıca aktif çalışanları pasif bir duruma düşürerek, aktif/pasif oranını olumsuz etkiler. Bu durum sosyal güvenlik sisteminin devamlılığını ve dengesini tehdit eder.

Bu sebeplerle, haksız ödemelerin önlenmesi ve sosyal güvenlik sisteminin devamlılığın sağlanması için gerekli tedbirlerin alınması gerekmektedir. Bu önlemler, haksız ödemelerin tespit edilmesi ve engellenmesi, mevcut politikaların gözden geçirilmesi ve gerekirse yeniden düzenlenmesi, sosyal güvenlik sisteminin etkinliğini arttırmak ve daha adil bir şekilde işlemlerini sağlamak amacıyla yapısal reformların uygulanması gibi önlemler alınabilir. Bu sayede, sosyal güvenlik sistemi daha sağlıklı ve sürdürülebilir bir şekilde işleyebilir ve toplumun tüm bireyleri adil bir biçimde korunabilir.

Sosyal güvenlik sistemi, çalışabilecek durumdaki kişileri erken yaşta emekli olmaya teşvik ettiği takdirde gelir – gider dengesinin bozulabileceği riskle karşı karşıyadır. Bu durum, emeklilik yaşının düşürülmesi veya erken emeklilik imkanlarının genişletilmesi gibi politikaların uygulanması sonucu ortaya çıkar. Erken emeklilik, sosyal güvenlik sisteminin gelirini azaltabilirken, aynı zamanda emekli aylığı ve sosyal yardımların artmasıyla giderleri arttırabilir. Bu durumda gelir-gider dengesinde bozulmalar meydana gelebilir.

Öte yandan, OECD ülkelerinde yaşlanma oranının artmasıyla birlikte 65 yaş bağımlılık oranı yüksek olduğu gözlemlenmektedir. Ancak Türkiye’de bu durum farklılık göstermektedir. Diğer OECD ülkeleriyle kıyaslandığında, Türkiye'nin 65 yaş bağımlılık oranı başlangıçta yüksek olabilir; ancak ilerleyen yıllarda yavaş yavaş yükselirken, Türkiye'nin 2050 yılına doğru diğer ülkelere göre hızlı bir şekilde artış kaydettiği görülmektedir. Bu durum, Türkiye'nin yüksek nüfus artış hızı ve genç nüfus oranı gibi demografik değişimlerle ilişkilidir. Sosyal güvenlik sisteminin sürdürülebilirliği ve gelir-gider dengesini önemli ölçüde etkileyebilir. Bu nedenle, sosyal güvenlik politikalarının gelecekteki demografik değişikliklere uyum sağlayacak şekilde yeniden düzenlenmesi ve reform edilmesi gerekebilir. Bu, sosyal güvenlik sisteminin sürdürülebilirliğini ve verimliliğini sağlamada önemli bir adım olabilir.

Ölüm aylığı alanların sayısının artması ve buna bağlı olarak haksız yere ölüm aylığı alanların oranında da bir artış olması muhtemeldir. Türk Medeni Kanunu (TMK) 2. maddesi gereği, kişiler haklarını ve borçlarını gerçekleştirirken dürüstlük kurallarına uymak zorundadır. Bir kişiye verilen bir hakkın kötüye kullanılması suç teşkil eder. Ancak bu suçun tespit edilmesi için kurumların dayanışma içinde olması ve etkin bir denetim mekanizmasının işletilmesi gerekmektedir. Sosyal güvenlik kurumunun ilgili diğer kurumlarla iş birliği içinde çalışması, veri paylaşımı ve denetim faaliyetlerini etkin

bir şekilde yürütülmesi önemlidir. Ayrıca, haksız ödemelerin önlenmesi ve suç işleyenlerin yargı önüne çıkarılması için daha etkili politikaların geliştirilmesi gerekmektedir. Bu şekilde, sosyal güvenlik sisteminin sürdürülebilirliği korunabilir ve adil bir şekilde işleyebilir.

EYT (Emeklilikte Yaşa Takılanlar), 01.04.2023 tarihinden sonra yaşlılık aylığı almaya hak kazanmıştır. Bu durum, sigortalıların aktif çalışma hayatından çekilerek pasif çalışma hayatına transfer edilmelerine neden olmuştur. Aktif çalışma hayatından çekilen sigortalıların sigorta prim gelirleri azaldığı için sosyal güvenlik sisteminde ilerleyen yıllarda gelir-gider dengesinin bozulacağı düşünülmektedir. Yaşlılık aylığı alan sigortalıların ölümünden sonra hak sahiplerine ölüm aylığı bağlanacağından, bu durumun ölüm dosya sayısının da artmasına sebep olacağı düşünülmektedir.

7438 Sayılı EYT için çıkarılan kanun sigortalılar için pozitif bir gelişme olarak görülse bile sosyal güvenlik sistemi için negatif yönde bir gelişmedir. EYT sadece emekli aylığı açısından değil, sağlık giderleri açısından da değerlendirilmelidir. Sigortalıların emeklilik yaşına gelmeden önce emekli olmaları, sistemdeki finansal kaynakların tahsisini ve dağıtımını etkileyebilir. Ayrıca, sağlık giderlerinin artması da sosyal güvenlik sisteminin mali yapısını olumsuz etkileyebilir. Bu nedenle, EYT gibi önemli konuların dikkatle incelenmesi ve sosyal güvenlik sisteminin uzun vadeli sürdürülebilirliğini sağlamak için uygun politika ve reformların uygulanması gerekmektedir. Bu, hem sigortalıların haklarını korumak hem de sosyal güvenlik yapısının düzgün bir şekilde işlemesini sağlamak açısından önemlidir.

Genel olarak sosyal güvenlik emeklilik reformları yıllık değil uzun vadeli olarak planlanmalıdır. Gelişmiş ülkelerde, sosyal güvenlik reformları uzun vadeli planlar doğrultusunda gerçekleşmektedir. Bu nedenle gelişmiş ülkeler sosyal güvenlik reformları sık sık yapılmamaktadır. Gelişmiş ülkelerde sosyal güvenlik reformları daha az sıklıkta yapılmaktadır ve genellikle uzun vadeli planlama ve istikrarlı politika yaklaşımları benimsenmektedir.

Sosyal güvenlik reformlarının ülkelerdeki diğer gelişmelerden bağımsız olarak planlanamaması, sistemin sürdürülebilirliğini azaltabilir. Son olarak çıkarılan EYT için çıkarılan kanun, ülkedeki diğer gelişmelerden bağımsız olarak değil, kamuoyu talepleri ve mevcut durumun etkisiyle yapıldığını gösteren örnek olarak ele alınabilir. Sadece kamuoyunun ihtiyacı göz önüne alınarak yapılan reformlar, sosyal güvenlik sisteminin

gelecekteki mali yükünü arttırabilir ve sistemi finansal olarak sıkıntıya sokabilir.

Bu çalışmada SGK'nın ödediği aylıklar içinde ölüm aylığının devlete olan mali yükü incelenecektir. Birinci bölümde, SGK'nın işleyişi ve genel yapısı hakkında detaylı bilgilere yer verilmiştir. Bu bölümde sosyal güvenlik sisteminin tarihsel gelişimi ele alınmış, ardından SGK'nın gelir ve giderleri, finansmanı bütçe açığı ve mali dengesi incelenmiştir. İkinci bölümde, SGK'nın kişilere ödediği aylık ve gelirler incelenmiştir. Bu kapsamda, yaşlılık sigortası ve yaşlılık aylığı bağlama şartları ele alınmış, Türkiye ve bazı ülkelerdeki yaşlanma hızları karşılaştırılmıştır. Ayrıca yaşlılık, malullük, ölüm aylıkları alan kişi sayısındaki değişimler analiz edilmiştir. İş kazasına bağlı ölümlerde, ölüm aylığının yanı sıra ölüm geliri bağlandığı ve bu geliri alan kişi sayısının yıllara göre değişimi incelenmiştir. Üçüncü bölümde, aylık ve gelirlerin birleştirilmesi konusu ele alınmıştır. Bu bölümde, ödemeye hak kazanılan dosyalardan en yüksek gelir veya aylığın tespit edilerek kişilere ödeme oranları hakkında bilgi verilmiştir. Ayrıca Almanya İngiltere ve Fransa'da uygulanan ölüm sigortası sistemleri karşılaştırılmalı olarak analiz edilmiştir.

BİRİNCİ BÖLÜM

SOSYAL GÜVENLİK KAVRAMI

“Sosyal güvenlik” kavramında yer alan “*sosyal*” sözcüğü, toplumla ilgili manasında kullanılmakta; beraberlik, denklik, iş birliği esaslarına dayanan bir anlayışı çağrıştırarak, günümüzde yaygın olarak kullanılan sözcüklerden biridir (Gümüş, 2012: 6). Günümüzde "sosyal" terimi, farklı insan topluluklarıyla ilişkiler, toplum düzenine dair fikirler, duygular ve dilekler açısından kendilerini doğal olarak bir grup içinde görenlerin, birlikler ve topluluklar oluşturmalarını teşvik eden; maddi olarak zayıf ve korunmaya ihtiyaç duyan bireyler açısından ise, gelişmiş üretim toplumu bağlamında sınıf farklarını azaltmayı amaçlayan bir fikir ve davranış biçimini ifade etmektedir (Dilik, 1992: 1-2).

TDK, güvenlik sözcüğünü “toplum yaşamında yasal düzenin aksamadan yürütülmesi, kişilerin korkusuzca yaşayabilmesi durumu” olarak tanımlamıştır (TDK, 2023). Güvenlik terimi, nesnel anlamda herhangi bir risk veya tehlikenin bulunmadığını ifade eder. Öznel anlamında ise, bir bireyin, topluluğun veya devletin olası tehlikelere karşı güvende olduğuna dair inancını ifade eder. Bu, bir tehlikeye karşı korunmayı ve tehlike meydana geldiğinde bu durumdan kurtulmayı ifade eden bir kavramdır. Güvenlik kavramı, tehlike ile doğrudan ilişkilidir. (Ergüven, 2016:774). “*Tehlike*”; yaşamımızı, sağlığımızı, mülkiyet hakkımızı veya çevremizi tehdit eden olayların geneline verilen addır. Tehlikeler zarar oranlarına göre teorik olarak atıl veya potansiyel olarak değerlendirilir; bu nedenle atıl veya potansiyel bir tehlike ortaya çıktığında bu acil bir durum yaratabilir. (Wikipedia, 2023). Tehlikenin olmaması halinde güvenlik ihtiyacı ortaya çıkmaz. Tehlike sadece bireyi ilgilendirirken sosyal tehlike toplumu ilgilendirir. Sosyal tehlikenin önlenmesi, toplum huzuru ve düzeni için oldukça önemlidir. Bu nedenle sosyal tehlikenin önlenmesi için sosyal güvenlik kurumu oluşturulmuştur.

Atatanır (2023:322), Sosyal güvenlik kavramı, farklı gelir düzeylerine sahip bireylerin belirli risklerle karşılaştığında ekonomik koruma sağlayan kurumlar veya kurumlar topluluğu olarak tanımlanmaktadır.

Ekşi (2014:5) Sosyal güvenlik kavramı, toplumdaki tüm bireylerin ekonomik ve sosyal ihtiyaçlarını karşılayarak hem mevcut hem de gelecekteki güvenliklerini sağlamayı amaçlayan ve iş türlerinden bağımsız olarak; hastalık, analık, yaşlılık, sakatlık, kaza, işsizlik, ölüm ve çocuk bakımı gibi durumlarda oluşabilecek gider değişikliklerini ve kayıpları telafi eden sistemler bütünü olarak tanımlanmaktadır.

ILO (2003) sosyal güvenlik kavramını şu şekilde tanımlamaktadır; toplumun kendi bireylerine bazı kamusal tedbirlerle, hastalık, analık, is kazası, işsizlik, hastalık, yaşlılık ve ölüm vb. olaylardan kaynaklanan tamamen veya kısmen esaslı bir şekilde kazanç kaybına yol açabilecek ekonomik ve sosyal zorluklara karşı sağlanan koruma, tıbbi bakım temini ve çocuk sahibi ailelere destek sunma şeklinde tanımlanabilir.

Sosyal güvenlik sisteminde, sosyal risklerin kontrol altında tutulması ve bireylerin hayatlarını başkasına muhtaç olmadan sürdürmeleri amaçlanmaktadır. Ayrıca, ana ve sosyal bazı gereksinimlerin gelecek kaygısı olmadan karşılanmasını sağlayan sosyal güvenlik sistemleri, yoksullukla mücadelede büyük önem taşımaktadır (Karaahmetoğlu, 2021:221).

Akpınar (2009:3) ise sosyal güvenlik kavramını, mesleki hastalıklar veya sosyo-ekonomik riskler nedeniyle çalışma ve kazanç sağlama imkanları geçici veya kalıcı olarak kısıtlanan bireylerin, insan onuruna uygun bir şekilde yaşamlarını sürdürebilmelerini sağlayan bir sistem olarak tanımlamıştır.

Görüldüğü gibi, sosyal güvenlik ile ilgili birçok tanım bulunmaktadır; ancak bu tanımların her biri benzer temel noktaları vurgulamaktadır. Bu temel noktalar arasında en önemlisi, karşılaşılabilecek sosyal risklerdir. Sosyal güvenliğin amacı ise bireylerin bu risklerden en az zararla ya da tamamen zararsız bir şekilde kurtulmalarını sağlamaktır. Bu nedenle, sosyal güvenlik kurumu, toplumu oluşturan bireylerin sosyal risklerle karşı karşıya kaldığında hem mevcut durumlarını hem de gelecekteki durumlarını güvence altına alarak hayatını idame ettirmesini kolaylaştırmıştır. Sosyal güvenlik bireylerin bir nevi manevi varlığı, hak sahiplerine bırakabildiği mirasıdır. Sosyal güvenlik süreci durağan değildir.

1.1. Sosyal Güvenlik Sisteminin Tarihçesi

Yaşamı boyunca insanoğlu çeşitli risklerle karşı karşıya kalmaktadır. Bu riskler, bireylerin yaşamlarını etkileyebilecek kişisel ve toplumsal birtakım sorunlara neden olabilir. Kişisel riskler arasında hastalık, işsizlik, yaşlılık, engellilik gibi durumlar bulunurken, toplumsal riskler ekonomik krizler, doğal afetler, savaşlar gibi geniş çaplı olayları içerir. Bu risklerin azaltılması için çeşitli önlemler alınabilir. İş sağlığı ve güvenliği önlemleri, sağlık politikaları, eğitim ve farkındalık programları, sosyal güvenlik ağlarının güçlendirilmesi ve daha fazlasını içerebilir. Ayrıca, insanların güvenlik ihtiyaçlarını karşılamak ve onlara huzurlu ve mutlu bir yaşam sağlamak için toplumsal

düzenlemeler ve politikalar da gereklidir. Bu nedenle Sosyal Güvenlik sistemi ihtiyacı ortaya çıkmıştır. Bu sistem, insanların yaşamları boyunca karşılaşılabilecekleri çeşitli risklere karşı koruma sağlamayı hedefler. Sosyal güvenlik, işsizlik, yaşlılık, hastalık, engellilik gibi durumlarla başa çıkmak için maddi destek ve sosyal hizmetler sunar. Aynı zamanda, toplumda birlik ve uyumu teşvik ederek sosyal dayanışmayı güçlendirir. Bu sayede, herkesin insan onuruna uygun bir yaşam sürmesi ve güvende hissetmesi sağlanır. Sosyal güvenlik sistemi, modern anlamda 19. yüzyılın sonlarında ortaya çıkmıştır.

Alman devlet adamlarından olan Otto von Bismarck'ın öncülüğünde sosyal güvenlik sistemi oluşturmuştur. Bu sistem, çalışan ve işveren primleri ile devlet katkılarıyla finanse edilen bir sistemdir. İlk olarak 1883 yılında Alman İmparatorluğu'nda hastalık sigortası sistemini kurarak sosyal güvenlik alanında önemli bir adım atmıştır. Daha sonra, iş kazası sigortası 1884 yılında, yaşlılık sigortası ise 1889 yılında yürürlüğe girerek, günümüz Alman devletinin sosyal güvenlik sisteminin temellerini atmıştır. Alman devletinden sonra İngiltere' de de sosyal güvenlik sistemi, 1942 tarihinde yayımlanan ve vergi gelirleri ile finanse edilen bir yapı olarak oluşturulmaya başlanmıştır (Özmert Koçer, 2014:3-4).

Sosyal güvenlik sistemi, ilk kez 1935 yılında Amerikan Sosyal Güvenlik Yasası'nda uygulanmaya başlanmıştır. Ardında, 1941 tarihinde Atlantik Paktı Sözleşmesi ve 1944 tarihinde ILO Philadelphia Konferansı'nda da kullanılmaya başlanmıştır. İnsan Hakları Evrensel Bildirgesi'nin 22.ve 25. maddelerinde sosyal güvenlik sistemi, temel haklardan biri olarak kabul edilmiştir. ILO, 1952 tarihinde Sosyal Güvenliğin Asgari Normları Hakkındaki 102 sayılı sözleşmesinde sosyal güvenlik kavramına geniş bir yer vermiş ve bu alanda temel düzenlemeler yapmıştır. Sosyal güvenlik sistemlerinin evriminde önemli üç model bulunmaktadır. Bunlar; Bismarck Modeli, Beveridge Modeli ve Karma Model (Akdoğan ve Selvi, 2014:5).

1.1.1. Bismarck Modeli

Bismarck Modeli, Almanya'nın ilk Başbakanı Otto Von Bismarck tarafından geliştirilen ve sosyal güvenlik sistemlerinin temelini oluşturan bir modeldir. İşçiler, tazminat almak için çeşitli dernekler kurmuşlardır. Örneğin demiryolu işçileri 1838 yılında ve maden işçileri 1854 yılında yardımlaşma dernekleri oluşturmuşlardır. 1871 yılında diğer işçi gruplarıyla birleşerek genişlemiştir. 1883 yılında zorunlu sağlık sigortası kanunu uygulamaya konmuştur. Bu yasa, sadece sağlık hizmetlerini kapsamakla kalmamış, aynı zamanda işçilerin işsizlik ve emeklilik haklarını da içermiştir. Sağlık

sigortası primleri hem işçilerin hem de işverenlerden yapılan kesintiler ile finanse edilmiştir. Bu kesintiler Hastalık Fonları (Krankenkaasen), doktor maaşlarını hastane ücretlerini ve diğer sağlık hizmetlerini karşılamaktadır. İsrail ve Avrupa Birliğinde bu model etkili olmuştur (Yakkan, 2023:14).

1.1.2. Beveridge Modeli

II. Dünya Savaşından sonra Willam Beveridge tarafından ulusal sağlık sistemi içeren raporla 1842 yılında İngiliz parlamentosuna onaya sunulmuştur. 1948 yılında İngiltere’de sağlık sistemi oluşturulmuştur. Sağlık hizmetleri tıpkı diğer kamu hizmetleri gibi kamu malı olarak görülmesi gerektiğini savunmaktadır. Bu modelin amacı gelir seviyeleri ne olursa olsun bu sağlık hizmetinden herkese kaliteli sağlık hizmeti vermektir. Modelin finansmanı alınan vergilerden karşılanmaktadır. Sosyal devlet ilkesine anlayışına uygundur (Daştan ve Çetinkaya, 2015:106).

1.1.3. Ulusal Sağlık Sigortası Modeli (Karma Model)

Bismarck ve Beveridge modellerini bir araya getiren ve özel sağlık hizmet sunucularını da içeren sosyal güvenlik sistemi modelidir. Bu modelde, vatandaşlar hem devlet eliyle işletilen hem de özel sağlık hizmet sağlayıcılarını seçebilirler. Vatandaşlar, devlet tarafından yürütülen sağlık sistemini finanse etmek amacıyla özel sağlık hizmet sunucuları ile sözleşme imzalayarak prim ve vergi ödemektedirler. Bakıma ihtiyaç duyan bireyler için olumsuz etkiler yaratabilecek bir bekleme listesi yaratabilir (Şahin ve Cezlan, 2023:48).

1.1.4. Türkiye’de Sosyal Güvenliğin Tarihçesi

Tarihimizde sosyal güvenlik alanında atılan ilk adım 13. yüzyılda Anadolu Selçuklu Devleti tarafından oluşturulan Ahilik – Lonca teşkilatlanması olmuştur. Bu teşkilatlanma Osmanlı Devleti’nde de 18. yüzyıla kadar faaliyetine devam etmiştir. Anadolu Selçuklu Devletinin devamı olan Osmanlı Devleti’nde sosyal güvenlik ile ilgili ilk teşkilatlanma 13. yüzyılda Ahilik – Lonca teşkilatı kurulmuş ve 18. yüzyıla kadar faaliyetini sürdürmüştür. 19. yüzyılda düşkünler yurdu olarak hizmet veren Darülaceze ve yoksul, öksüz ve yetimler için okul olarak faaliyet gösteren Darüşşafaka gibi kurum ve kuruluşların kurulmasıyla, Loncaların yardımlaşma sandıkları önemini yitirmeye başlamış, yine de bu yüzyılın sonuna kadar varlıklarını sürdürmüşlerdir. Ölüm aylığı ile ilgili ilk adım 19. yüzyılda Darüşşafaka ile atılmıştır. Sosyal güvenlik 10/12/1948’de BM

Genel Kurulunda kabul edilen İnsan Hakları Evrensel Bildirgesinin 22. maddesinde “Herkesin bir toplum üyesi olarak, toplumsal güvenliğe hakkı vardır” şeklinde kabul edilerek sosyal güvenliğin bir insan hakkı olduđu belirtilmiştir. İnsan Hakları Beyannamesi Madde 25’e göre “Herkes; işsizlik, hastalık, sakatlık, dulluk, yaşlılık ve kendi denetiminin dışındaki koşullardan doğan geçim sıkıntısı durumunda, güvenlik hakkına sahiptir” şeklinde tanınmış olan güvenlik hakkı, günümüzde karşılaşılan risklere de yer vermektedir (Yıldırım alp ve Özdemir, 2013:68).

Bu tanımlamalardan ve yaklaşımlardan anlaşılacağı gibi, sosyal güvenlik, gelişmiş ülkelerin sosyal politika ve refah anlayışında ulaşılan en yüksek noktayı temsil etmektedir. Sosyal güvenlik, bağımsız ve çağdaş bir ülke olmanın yanı sıra sosyal devlet politikasının tartışılmaz bir unsuru haline gelmiştir. Bu etken, gelirin yeniden dağılımını sağlayarak, bireyler arasında ayırım yapmadan, tüm toplumu kapsar. Ayrıca, kişinin doğumundan ölümüne kadar hayatının her aşamasını göz önünde bulundurarak sosyal hayatın bütünlüğünü ve sürdürülebilirliğini sağlamak için çeşitli önlemler alır. Bu şekilde, sosyal politika açısından geniş kapsamlı bir araç olarak işlev görür. (Niğde Sosyal Güvenlik İl Müdürlüğü 2014 Yılı Stratejik Planı, 2014:17-18).

Sosyal güvenlik aşamaları şu şekildedir: İlk kanun 1957’de 6900 sayılı kanun ile kabul edilmiştir. 1961 Anayasasının yürürlüğe girmesi ile işçi statüsünde çalışanlar için 17.07.1964 tarihinde kabul edilen ve 01.03.1965 tarihinde uygulamaya konulan 506 sayılı kanunla işçilerin sosyal güvenlik hakları anayasal güvence altına alınmıştır. Devlet memuru olarak çalışanlar için 08.06.1949 tarihinde TBMM’de onaylanan ve 01.01.1950 tarihinde uygulamaya konulan 5434 sayılı kanun çıkarılmıştır. Kendi nam ve hesabına çalışanlar için ise 02.09.1971 tarihinde kabul edilen ve 01.10.1972 tarihinde yürürlüğe giren 1479 sayılı kanun çıkarılmıştır. Bu kanunlar 01.07.2007 tarihinde kabul edilen ve 01.10.2008 tarihinde uygulanmaya başlayan 5510 sayılı kanun ile bugünkü sosyal güvenlik yapısı oluşturmuştur.

31.05.2006 tarih ve 5510 SSGSSK’ de değişikliklere gidilmiştir. 01.03.2023 tarihli 375 Sayılı Kanun Hükmünde Kararname ile 506 Sayılı Kanun’un 81. maddesinin birinci fıkrasının (B) bendi, 534 Sayılı Kanun’un 205. maddesi, 1479 Sayılı Kanun’un 10. maddesinin ikinci fıkrası ve 2925 Sayılı Kanun’un geçici 2. maddesinin birinci fıkrasında değişiklik yapılmıştır.

1.2. Sosyal Güvenlik Kurumu'nun Gelirleri

Sosyal Güvenlik; sigorta, sosyal hizmet ve sosyal yardım olmak üzere üç başlık altında incelenmektedir. Sosyal güvenliğin etkili bir şekilde sağlanabilmesi için bu unsurların bir bütün olarak değerlendirilmesi ve yeterli mali kaynaklarla desteklenmesi büyük önem taşır (Tepekule, 2008:6). Finansman sağlayan çeşitli kaynakların arasındaki seçim ve bu kaynaklara verilen değer; gelenekler, yöntemler, siyasal ve toplumsal gibi etmenlere bağlı olmaktadır. Kurumların dinamikleri ve devletle olan ilişkilerinin biçimi ile vergi sistemi, sosyal güvenliğin uygulanmasında etkili olan faktörlerdir. Bünyesindeki kişilerin alanlara bağlı olarak farklı yöntemler kullandığı da gözlemlenmektedir (Yurdadoğ, 2000:914).

SGK'nın gelirleri 5502 Sayılı Kanun Madde 34'e göre aşağıdaki listede sunulmuştur:

- *“Sosyal sigorta ile genel sağlık sigortasına yapılan devlet katkısı*
- *Taşınır ve taşınmaz gelirleri*
- *Primsiz ödemeler karşılığı olarak merkezi yönetim bütçesinden yapılan ödemeler*
- *SGK tarafından hazırlanan her türlü standart form, manyetik, elektronik veya akıllı kart satışından elde edilecek gelirler ile her türlü data hattı, internet kullanımı ve benzeri kira gelirleri*
- *Merkezi yönetim bütçesinden yapılacak diğer transferler*
- *Gerçek veya tüzel kişiler tarafından doğrudan veya vasiyet yoluyla yapılan bağışlar*
- *Primlerin ve diğer gelirlerin değerlendirilmesinden elde edilen gelirler,*
- *Diğer gelirler”*

1.3. Sosyal Güvenlik Kurumu'nun Giderleri

SGK'nın giderleri 5502 Sayılı Kanun Madde 34'e göre aşağıdaki listede sunulmuştur:

- *“Emekli ödemeleri*
- *Sağlık ödemeleri*

- *Primsiz ödemeler*
- *Kiralama, satın alma*
- *Merkezi yönetim bütçesi giderleri*
- *Avukat masrafları*
- *Diğer giderler”*

1.4. Sosyal Güvenlik Kurumu'nun Finansmanı

Sosyal güvenlik sisteminin ana hedefi, bireylerin sağlıklı olduğu dönemlerde sisteme ödedikleri primlerin, beklenmedik riskler sonucu çalışamayacak duruma geldiklerinde mali destekte bulunmasa dahi bu sistemin finansal kaynaklarından yararlanabilmesini sağlamaktır. Bu yapı, bireylerin yaşam standartlarını koruyarak sosyal dengenin ve güvenin sürdürülmesine katkıda bulunur.

Sosyal güvenlik sistemi tarafından sağlanan hizmetler ve yapılan yardımlar, sigortalılar tarafından ödenen primler yoluyla finanse edilmektedir. Ancak, sağlanan hizmetler için ödenen primlerin yetersiz kalması durumunda devlet katkısı devreye girer. Bu durum, 5510 sayılı Kanun'un 81. maddesi tarafından belirlenmiştir. Buna göre, devlet, kurumun sigortalılardan tahsil ettiği primlerin dörtte bir oranında bir katkı yapar. Bu katkı, hazineden kuruma ödenir.

Sosyal güvenlik sisteminin üç ana finansman kaynağı bulunmaktadır: primler ve prim gelirlerinin kullanımı, vergiler ve sosyal güvenlik kurumlarına tahsis edilen paylar. Bu finansman kaynakları, sağlanacak olan hizmetlerin finansmanı için kullanılmaktadır. Primler, doğrudan sisteme katkı sağlayan sigortalılar tarafından ödenirken, vergiler genel bütçeden transfer sağlanarak sisteme katkıda bulunur. Ayrıca, devlet katkısı da bu finansman sistemini güçlendirmektedir.

1.5. Sosyal Güvenlik Kurumu'nun Finansmanını Etkileyen Faktörler

Sosyal güvenlik finansmanını etkileyen pek çok etken mevcuttur. Bunlardan biri, emeklilik hakkının kazanılma süresinin Kısılmasıdır. Örneğin, EYT için yapılan düzenleme, emeklilik hakkını elde etme süresini azaltmıştır. Bu durum, emeklilik kazanım süresinin kısılmasına yol açar. Kısa emeklilik süreleri, prim gelirlerinde azalmaya ve emekli maaşlarının giderlerinde artışa neden olabilir. Bu durum ise sosyal

güvenlik bütçesinde gelir-gider dengesizliğini artırabilir. Dolayısıyla, emeklilik hakkının elde edilme süresinin azalması sosyal güvenlik finansmanını olumsuz yönde etkileyebilir.

ABO ve güncelleme katsayısı gibi faktörler, sosyal güvenlik finansmanını doğrudan etkileyen önemli unsurlardır. Özellikle güncelleme katsayısı, enflasyona bağlı olarak değişir ve bu değişim bağlanan emekli aylıklarının miktarını etkiler. Eğer güncelleme katsayısı enflasyon oranının üzerinde seyrediyorsa, bağlanan aylıkların reel değeri azalabilir ve sosyal güvenlik kurumlarının finansal yükünün artmasına sebep olabilir. Bu durum, sosyal güvenlik finansmanın işlerliğini zorlaştırabilir ve bütçede dengesizliklere yol açabilir. Dolayısıyla, ABO ve güncelleme katsayısı gibi unsurların dikkatli bir şekilde yönetilmesi gerekli olduğu düşünülmektedir (Sayım ve Odabaş, 2015:112-113).

Kayıt dışı istihdam, sosyal güvenlik finansmanının en önemli gelir kaynağından olan prim gelirlerini olumsuz olarak etkilediği düşünülmektedir. Bu durum, prim gelirlerinin azalmasıyla birlikte sosyal güvenlik kurumlarının gelirlerinde azalmaya neden olabilir, bu da sosyal güvenlik sisteminin finansmanında zorluklara yol açabilir. Ayrıca, kayıt dışı çalışanların sağlık hizmetlerinden yararlanması, sağlık hizmetleri için kullanılan kaynakların azalmasına neden olabilir. Bu durum, sosyal güvenlik kurumlarının sağlık harcamalarını artırırken, aynı zamanda bu hizmetlere ulaşımı sınırlayabilir ve sağlık hizmet kalitesini düşürebilir. Dolayısıyla, kayıt dışı olarak istihdam edilen kişilerin azaltılması, sosyal güvenlik sisteminin finansmanını güçlendirmek ve sağlık hizmetlerine ulaşımı artırmak için önemli bir adım olabilir (Korkmaz, 2007:117-120).

Prim tahsilat sisteminde yaşanan aksaklıklar, zamanında ödeme zorunluluğu bulunan kişilerin zaman zaman ödemelerini kuruma yapamamasına neden olmaktadır. Bu ödemelerin gecikmesi veya zaman aşımına uğraması, sosyal güvenlik kurumlarının gelirlerini etkileyerek finansmanını olumsuz yönde etkileyebilir.

Yüksek maliyete sahip sağlık hizmetlerinin giderek artması, sosyal güvenlik sisteminin işleyişini olumsuz etkilemektedir. Dünya genelinde yaşanan sağlık sıkıntıları, ülkemizi de olumsuz olarak etkilemiş ve sağlık harcamalarını artırmıştır. Özellikle pandemi döneminde sağlık harcamalarının diğer dönemlere oranla daha fazla arttığı gözlemlenmektedir. Ayrıca, komşu ülkelerimizde yaşanan savaşlar nedeniyle ülkemize gelen göçmenlere sağlanan sağlık hizmetleri, sağlık finansman kaynaklarını olumsuz etkilemektedir.

Farklı sigorta kollarına sahip hizmet alıcıları arasında bir standartın olmaması, sosyal güvenlik sistemlerinde adaletsizliğe yol açabilir. Bu durum, sosyal devlet ilkesi gereği sistemden faydalanan kişilerin hak ve hizmetlerden yararlanmalarındaki eşitsizliği beraberinde getirir. Bu nedenle, sosyal güvenlik sisteminde farklı sigorta statülerine sahip kişiler arasında adaleti sağlamak ve eşitlik ilkesini güvence altına almak, sosyal finansman açısından oldukça önemlidir.

Sosyal güvenlik finansmanını olumsuz etkileyen etmenlerden biri de haksız yere ölüm aylığı alan kız çocuklarıdır. Bu durumda, eşlerinden anlaşmalı olarak boşanarak evliliklerini resmiyette sonlandırıp, fiilen evliliklerini sürdürmelerine rağmen, sistemdeki kuralları manipüle ederek ölüm aylığı almaya hak kazandıkları gösterilmektedir. Bu kişiler sadece ölüm aylığı almamakta, aynı zamanda sağlık yardımlarından da haksız olarak yararlanmaktadır. Bu durum, sosyal güvenlik bütçesine ağır yükler getirebilir ve sistemin finansmanını olumsuz etkileyebilir.

1.6. Sosyal Güvenlik Kurumu'nun Gelir- Gider Dengesi

SGK'nın gelir- gider dengesi, sigortalılar ve işverenler tarafından ödenen primlerin, sağlık hizmetleri ve aylıklar gibi harcamaları karşılama kapasitesi ile yakından ilişkilidir. Bu ilişkinin doğru bir biçimde hesaplanması son derece önemlidir. Herhangi bir yıl veya dönemde yapılan hatalı hesaplamalar, ileriki dönemlerde açıkların kapatılmasını zorlaştırabilir. Bu nedenle, sosyal güvenlik kurumlarının finansal denetimi ve yönetimi titizlikle yürütülmelidir.

5510 Sayılı Kanun'un 81. maddesi gereğince yapılan katkıların Türkiye genelindeki dağılımı ve etkileri incelendiğinde, sosyal güvenlik sisteminin sürekliliği ve verimliliği hakkında önemli bilgiler elde edilebilmektedir. Bu çalışma, sosyal güvenlik alanındaki politika yapıcıların ve uygulayıcıların karar alma süreçlerine ışık tutarak, daha etkili ve adaletli bir sosyal güvenlik sisteminin oluşturulmasına katkı sağlayabilir. Sosyal güvenlik harcamalarının emekli aylıkları, sigorta ödemeleri, sağlık giderleri ve diğer unsurları üzerine yapılan bu analiz, sosyal güvenlik sisteminin sürekliliği ve verimliliği açısından önemli bir perspektif sunmaktadır.

Tablo 1 incelendiğinde 2013-2023 arasında, devlet katkısının ve toplam gelirin sürekli arttığı gözlemlenmektedir. Ancak, aynı dönemde toplam giderlerde de bir artış mevcuttur. Dahası, toplam gelirlerin toplam giderleri karşılamadığı ve bu farkın negatif yönde büyüdüğü gözlemlenmektedir. Bu durum, sosyal güvenlik sisteminin sürekliliği bakımından önemli bir zorluk olarak görülebilir. Bu yıllarda yaşanan bu finansal

dengesizlik, sosyal güvenlik sisteminde aksamalara sebep olacağı düşünülmektedir.

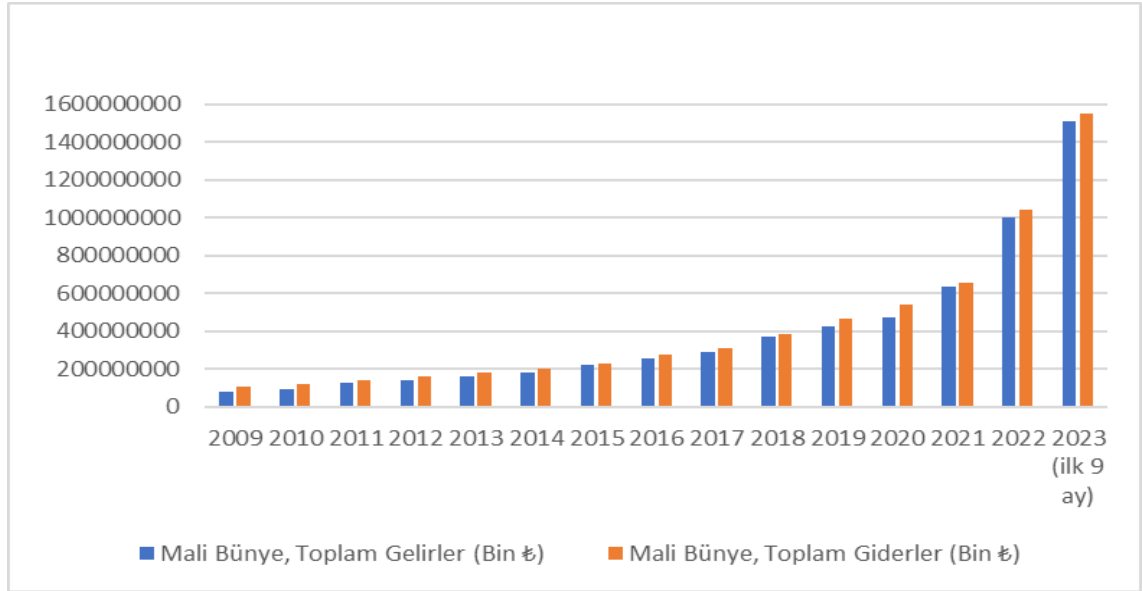
Tablo 1: SGK'nın Gelir – Gider Dengesi

Yıl	Prim Gelirleri	Devlet Katkısı	Diğer Gelirler	Toplam Gelirler	Toplam Giderler
2013	116855943 ₺	27471369 ₺	6809348 ₺	163013555 ₺	182688916 ₺
2014	132296582 ₺	30512184 ₺	7118143 ₺	184328932 ₺	204400437 ₺
2015	153039747 ₺	37526042 ₺	8856736 ₺	220102348 ₺	231545969 ₺
2016	181306266 ₺	46457369 ₺	9329976 ₺	255880183 ₺	276535586 ₺
2017	203144756 ₺	51767064 ₺	8283058 ₺	288559843 ₺	312734591 ₺
2018	246152782 ₺	57560198 ₺	8776234 ₺	369211250 ₺	384961895 ₺
2019	290865765 ₺	71221981 ₺	8458721 ₺	424176624 ₺	464121218 ₺
2020	320523971 ₺	85070028 ₺	9192318 ₺	472626053 ₺	540095510 ₺
2021	418766965 ₺	106847991 ₺	16910793 ₺	633206616 ₺	654819629 ₺
2022	714877932 ₺	174712113 ₺	15669806 ₺	1000385301 ₺	1040117787 ₺
2023	1463293719 ₺	325629772 ₺	33239671 ₺	2192954642 ₺	2232339176 ₺

Kaynak: sgk.gov.tr internet sitesinden alınan veriler tarafımızca düzenlenmiştir.

1.7. Sosyal Güvenlik Kurumu'nun Bütçe Açığı ve Mali Durumu

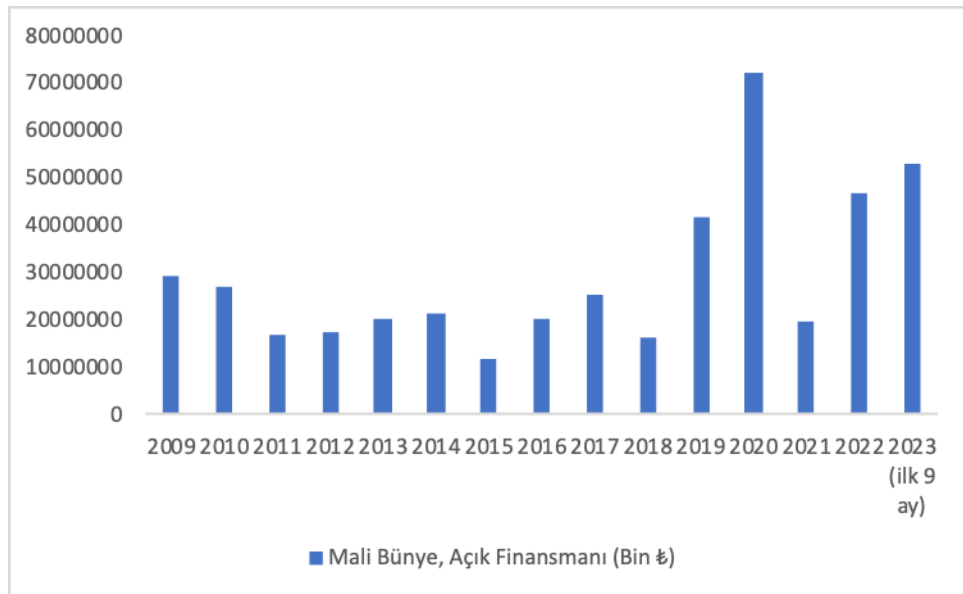
Hata! Başvuru kaynağı bulunamadı.'de SGK'nın gelir ve giderleri karşılaştırılmıştır. 2009-2023 yılına kadar olan süreçte, gelirler giderleri karşılamakta yetersiz kalmıştır, özellikle 5510 sayılı kanun öncesi dönemde. Yanlış uygulanan sosyal güvenlik reformları ve sıkça yapılan prim afları, kısa vadeli çözümler sunmaya çalışsa da, uzun vadeli sürdürülebilir bir çözüm getirmemiştir. SGK'nın toplam gelirleri sürekli artmakta, ancak giderleri de artış göstermektedir. 5510 sayılı kanunun yürürlüğe girmesiyle gelir-gider dengesizliğinin önüne geçilmeye çalışılmıştır, ancak bu kanunun tek başına uygulanmaması, hedeflenen başarıya tam olarak ulaşamamasına neden olmuştur. 2002 yılında yaşanan ekonomik krizin etkisi sadece o yıl ile sınırlı kalmamış, sonraki yıllarda da hissedilmiştir. Çıkarılan prim afları, kısa vadede gelir artışı sağlasa da bu afların sonucunda primlerini ödeyip emekliliğe hak kazananlar nedeniyle kurumun gider kalemi de artmıştır.



Kaynak: sgk.gov.tr internet sitesinden alınan veriler tarafımızca düzenlenmiştir.

Şekil 1. SGK Gelir ve Giderleri.

Sosyal güvenlik sisteminin finansmanının etkileyen çeşitli unsurları incelenmektedir. Devlet katkıları faturalı ödemeler, ek karşılık, ek ödemeler, ödeme imkânı bulunmayanların GSS primi ve teşvikler gibi faktörler, toplam finansmana önemli ölçüde katkı sağlamaktadır. Araştırma, bu unsurların bölgesel ve sektörel dağılımını inceleyerek, finansmanın coğrafi ve sektörel açıdan nasıl şekillendiğini analiz etmektedir.



Kaynak: sgk.gov.tr internet sitesinden alınan veriler tarafımızca düzenlenmiştir.

Şekil 2. SGK Mali Bütçesi ve Transferleri

Ayrıca, zaman içinde finansman kaynaklarının değişimlerini ve trendlerini ortaya koymak suretiyle, sosyal güvenlik sisteminin finansal yapısının nasıl evrildiğini ve geliştiğini anlamayı amaçlamaktadır.

Hata! Başvuru kaynağı bulunamadı.'de, bütçe transferi kapsamında Sosyal Güvenlik Kurumu'nun gelir-gider farkını ifade eden tutarlar Hazine tarafından sağlanmaktadır. Şekil 2' deki veriler Türkiye'ye ilişkindir. Hazineye olan yükün yıllar bazındaki değişimine bakıldığında, 2010 yılında gelir-gider dengesindeki açık, 5510 sayılı kanun öncesi dönemdeki sosyal güvenlik uygulamalarının bir sonucudur. 2018 yılında gelir-gider dengesindeki açıklığın azalmasının nedeni çıkarılan 7143 sayılı "*Vergi ve Diğer Bazı Alacakların Yeniden Yapılandırılması ile Bazı Kanunlarda Değişiklik Yapılmasına İlişkin Kanun*" sonucu kuruma kaydedilen gelir miktarlarının artmasından kaynaklı olduğu düşünülmektedir. 2021 yılında 2018 yılına benzer bir af olan 7326 sayılı "*Bazı Alacakların Yeniden Yapılandırılması Hakkında Kanun*" çıkarılması ile prim ödemeleri nedeni ile gelir miktarı artmasından kaynaklı gelir-gider arasındaki açıklık azalmıştır. Ancak, günü kurtarmaya yönelik çalışmaların açıkları sadece çıkarıldığı yıllar sınırlı kalarak ilerleyen yıllarda açığın kapatmada yetersiz kaldığı ve bu durumun önümüzdeki yılları olumsuz etkilediği görülmektedir. 2023 yılında çıkarılan EYT için emekli olan kişi sayısındaki artış nedeniyle, Hazineden aktarılan payın 2024 yılında artacağı tahmin edilmektedir.

Sosyal güvenlik sisteminin oluşturulması uzun bir süreç gerektirmiştir ve toplumun bu sistemi benimsemesi kolay olmamıştır. Ülkemizde yapılan sosyal güvenlik sistemi reformları, sistemin sürdürülebilirliğini zorlaştırmıştır. Bu durumun temel nedeni, sistemin gelir ve giderleri arasındaki farkın azaltılmasının sağlanamamasıdır. Girdi ile çıktı arasındaki bu farkın giderilmemesi, sistemin bozulmasını hızlandırabilir. Sistemdeki bozulma, yalnızca sosyal güvenlik sistemi üzerinde değil, aynı zamanda toplumsal adalet ve güvenlik üzerinde de olumsuz etkilere yaratabilir.

İKİNCİ BÖLÜM

SOSYAL GÜVENLİK KURUMU'NUN KİŞİLERE ÖDEDİĞİ AYLIK VE GELİRLER

2.1. Yaşlılık Sigortası

Yaşlılık iş görmezlik durumlarından bir tanesidir. İnsan hayatında kazancı kesen nedenlerden biridir. Değişik sebeplerle aktif hayattan çekilen ve yaşı nedeniyle üretime katılamayan bireyi korumayı ve kendi kendine bırakmamayı gerektirir. Bu nedenle sosyal güvenlik sistemleri, yaşlılık gibi durumlarda gelir güvencesi sağlayarak, yaşlı bireylerin yaşamlarını sürdürebilmelerini ve temel ihtiyaçlarını karşılayabilmelerini amaçlar.

Yaşlılık sigortası, yaşın ilerlemesiyle birlikte çalışma gücünün azalması sonucu gelir kaybına karşı karşıya kalan sigortalıların hayatlarını sürdürebilmelerini sağlamak amacıyla kurulmuş sigorta koludur. İstirahat amacıyla aktif çalışma hayatından çekilen sigortalının gelirinde yaşanan azalma, yaşlılık sigortası tarafından telafi edilir. Yaşlanma tıbbi olarak değil, gelir kazanma yeteneğini kaybetme açısından değerlendirilir. 5510 Sayılı Kanun'da yaşlılık sigortasına ilişkin maddeler, dördüncü bölümde 28-38 arasındaki maddelerde düzenlenmiştir. Bu sigorta kolunun kapsamı, yaşlılık aylığı bağlanmasını ve aylık bağlanamayan kişilere yaşlılık toptan ödemesi yapılmasını içerir.

Yaşlılık sigortasının ana hedefi, belirli bir yaşa geldiğinde çalışma kapasitesi azalan sigortalının aktif iş hayatını sonlandırarak geçimini çalışmadan sürdürebilmesi ve dinlenme fırsatı bulabilmesidir (Balkır, 2009:562). Bu sigorta, sigortalının emekli olması ve yaşlılık aylığı alması için gerekli olan bir koruma ve güvence sağlar. “Emekli” ve “yaşlı” terimleri genellikle birbirine karıştırılmaktadır. Oysaki anlam bakımından çok farklılık göstermektedir. Emeklilik, sosyal güvenlik alanında bir kavram olup, çalışma hayatının tamamlanması ve emeklilik maaşının verilmesi anlamına gelmektedir. Ancak yaşlılık fiziksel ve doğal bir olayı içermektedir. Bu nedenle, her yaşlı kişi emekli olmayabilir ve her emekli kişi de yaşlı olmayabilir.

Sosyal Güvenlik Genel Müdürlüğü işlemleri açısından, yaşlılık sadece erken yaşlanmadan dolayı emeklilik hükümleri içerebilir. 5510 sayılı kanuna göre gerekli şartları yerine getirdikten sonra kişiye yaşlılık aylığı bağlanabilmesi için gerekli koşullar Tablo 2’de sunulmuştur.

Tablo 2. 4(a) Kapsamında Yaşlılık Aylığı Bağlama Şartları

23/5/2002 tarihindeki sigortalılık süresinin başlangıcı		Tahsis Talep Tarihindeki En Az				
		Sigortalılık süresi		Yaşı		Gün sayısı
Kadın	Erkek	Kadın	Erkek	Kadın	Erkek	
09/09/1981-23/05/1984	09/09/1976-23/05/1979	20	25	40	44	5000
24/05/1984-23/05/1985	24/05/1979-23/11/1980	20	25	41	45	5000
24/05/1985-23/05/1986	24/11/1980-23/05/1982	20	25	42	46	5075
24/05/1986-23/05/1987	24/05/1982-23/11/1983	20	25	43	47	5150
24/05/1987-23/05/1988	24/11/1983-23/05/1985	20	25	44	48	5225
24/05/1988-23/05/1989	24/05/1985-23/11/1986	20	25	45	49	5300
24/05/1989-23/05/1990	24/11/1986-23/05/1988	20	25	46	50	5375
24/05/1990-23/05/1991	24/05/1988-23/11/1989	20	25	47	51	5450
24/05/1991-23/05/1992	24/11/1989-23/05/1991	20	25	48	52	5525
24/05/1992-23/05/1993	24/05/1991-23/11/1992	20	25	49	53	5600
24/05/1993-23/05/1994	24/11/1992-23/05/1994	20	25	50	54	5675
24/05/1994-23/05/1995	24/05/1994-23/11/1995	20	25	51	55	5750
24/05/1995-23/05/1996	24/11/1995-23/05/1997	20	25	52	56	5825
24/05/1996-23/05/1997	24/05/1997-23/11/1998	20	25	53	57	5900
24/05/1997-23/05/1998	24/11/1998-08/09/1999	20	25	54	58	5975
24/05/1998-23/05/1999		20		55		5975
24/05/1999-08/09/1999		20		56		5975

Kaynak: 2011/58 sayılı Genelge s:23

Tablo 2 incelendiğinde emeklilik hesabı yapılırken kadın ve erkek sigortalıların işe giriş tarihleri arasındaki gerekli yaş, prim ödeme süresi ve hizmet yılı kriterlerinin dikkate alındığı görülmektedir. Kadın sigortalılar için emeklilik hesaplama her yıl için değişkenlik gösterirken, erkeklerde ise bu değişkenlik bir buçuk yılda bir meydana gelir.

Kadınların emeklilik için gerekli olan yaş şartı 40 yaşından başlarken, erkekler için bu şart 44 yaşından başlar. Bu durum, kadınların çalışma hayatında erkeklere göre daha kısa süre çalışarak emekli olma hakkına sahip olduğunu gösterir. Bu durum, kadınlara pozitif ayrımcılık yapıldığını ve emeklilik hakkının daha erken yaşlarda elde edilmesinin teşvik edildiğini yansıtır. Bu tabloya ilk bakıldığında yılların neyi ifade ettiği tam anlaşılabilir. Bunun sebebi 23.05.2002 tarihindeki sigorta başlangıcına kadar

olan süre yıl olarak hesaplanır ya da daha kolayı olan işe giriş tarihi tablodaki süreler arasına karşılık gelen yaş süresini tamamlama şartı aranır. İşe giriş tarihine erkekler için 25 yıl, kadınlar için ise 20 yıl eklenir ve yaş şartı sağlandığında emekliliğe hak kazanır. Yaş şartını tamamlayıp yıl şartını tamamlamayan ama yeterli prim ödeme günü bulunan kişiler emekliliğe hak kazanamazlar.

Özellikle 18 yaşından önce işe başlayan sigortalılar için dikkat edilmesi gereken nokta, işe giriş tarihinde yaş şartının 18 olmamasıdır. Bu durumda, sigortalılık süresi, sigortalının 18 yaşını doldurduğu doğum gününden itibaren hesaplanır ve işe giriş tarihine karşılık gelen yaş şartı beklenir. Bu durum, özellikle 4a ve 4c sigortalıları için önemlidir. Ancak, 4b sigortalıları için bu durumla karşılaşılmaz çünkü 18 yaşından önce işe başlayamazlar veya vergi mükellefi olamazlar. Bu tablo 506 sayılı kanuna tabi olanlar için geçerli olup 01.10.2008 tarihinde uygulamaya başlanan 5510 sayılı kanuna tabi olan sigortalıları kapsamamaktadır.

Tablo 3. 5510 Sayılı Kanun'a Göre 4(a) Kapsamında Yaşlılık Aylığı Bağlama Şartları

İlgili Kanun	Hizmet Akdine Tabi Çalışan 4 (a) Sigortalıları İçin 7200 Prim Ödeme Gün Sayısı Koşulunun Oluştugu Tarih	Tahsis Talep Tarihinde Gerekli En Az		
		Yaş		Prim Ödeme Gün Sayısı
		Kadın	Erkek	
5510	01.05.2008- 31.12.2035	58	60	7200
	01.01.2036- 31.12.2037	59	61	7200
	01.01.2038- 31.12.2039	60	62	7200
	01.01.2040- 31.12.2041	61	63	7200
	01.01.2042- 31.12.2043	62	64	7200
	01.01.2044 – 31.12.2045	63	65	7200
	01.01.2046 – 31.12.2047	64	65	7200
	01.01.2048	65	65	7200

Kaynak: 2011/58 sayılı Genelge s:27

Tablo 3'te Tablo 2'den farklı olarak kadın ve erkek sigortalıların 20 yıl yani 7200 prim gününü tamamlamış olma şartının yanı sıra, bu 20 yılı ve yaş şartını tamamladığı tarih önem kazanmıştır. 506 sayılı kanunda kadınlar 40, erkekler 44 yaşında emekli olma fırsatı bulurken, 5510 sayılı kanunda en erken kadınlar 58 erkekler 60 yaşında emekli olabilmektedirler. Bu durum, erken emeklilik uygulamalarının Sosyal Güvenlik Kurumu'nun bütçesine ağır gelmesini engellemek amacıyla yaş şartlarının kadınlarda 18 yıl, erkeklerde ise 16 yıl ileriye çekildiğini göstermektedir. Ayrıca, prim ödeme gün sayılarında da bir güncelleme yapılmıştır.

506 sayılı kanunda her kademedede gün şartı kadın ve erkekler için deęişkenlik gösterirken, 5510 sayılı kanunda standart hale getirilmiştir. Kadınlara prim ödeme gün sayındaki pozitif ayrımcılık 5510 sayılı kanunda bu şart standart hale getirilmiştir. Bu kalkan pozitif ayrımcılığı 5510 sayılı kanunda engelli çocuęu olan kadınlara çalıştıkları her yıl karşılığının 1/4'ü eklenerek farklı bir bölümde pozitif ayrımcılıęa devam edilmiştir. Bu düzenleme ile birlikte, bütün kadınlara işe başlama tarihinden sonra doğum yapan ve çocuęun hayatta kalması koşuluyla, her canlı doğan çocuk için azami 2 yıl ve en fazla 3 çocuęa için doğum borçlanması yapabilme imkânı tanınmıştır.

5510 sayılı kanunda, 4a, 4b, 4c emekli şartları tek bir tabloda birleştirilmiş ve kapsam olarak da 4a, 4b, 4c tek bir çatı altında birleştirilmiştir. Bu düzenlemeler, emeklilik sistemlerindeki farklılıklar giderilerek standartlaştırmanın sağlanması ve cinsiyet eşitlięi ilkesinin güçlendirilmesini yansıtmaktadır.

2.1.1. Yaşlılık Aylığı Yaştan Emeklilik Şartları

Tablo 4'te belirtilen tarih aralığında üç şartı yerine getiren sigortalılara 7200 günü tamamlamaları halinde emekli aylığı bağlanacaktır. Yine aynı tabloya göre sosyal güvenlik sistemine sonradan dahil olanların daha önce dahil olana göre dezavantajını anlatmaktadır. Amaç koşullar ne kadar erken tamamlanırsa, emeklilik olasılığını o kadar erken gerçekleştirmektedir.

Bu şekilde prim ödeme gün sayısının artması, sosyal güvenlik kurumunun gelirini arttırarak aktif çalışanları bu çarkta uzun süre kalmasını sağlamayı amaçlamaktadır. Böylelikle, sigortalıların emeklilik hakkını kazanmak için daha erken bir yaşta emekli olabilme şansını arttırarak, emeklilik sistemine katılımlarını teşvik etmek amaçlanmaktadır.

Bu düzenleme, sosyal güvenlik sisteminin sürdürülebilirliğini ve gelir-gider dengesini gerçekleştirmek için önemli bir adımdır. Ayrıca, emeklilik yaşını düşürerek, emekli aylığına erişimi kolaylaştırmak, emeklilik yaşını geciktirmek isteyenlerin prim ödemelerini arttırmak suretiyle sistemdeki finansal dengeyi korumak da amaçlanmaktadır.

5510 Sayılı kanunda yaştan emeklilik için gerekli olan 5400 prim ödeme gün sayısının hesaplanmasında, 30.04.2008 ile 31.12.2008 tarihleri arasında ilk kez hizmet akdi ile sigortalı olarak çalışmaya başlayanlar için prim ödeme gün sayısı 4600 ile 5400 arasında olabilir. Ancak, daha sonraki yıllarda ilk defa hizmet akdi ile çalışmaya

başlayarak sigortalı sayılanlar için her yıl için 100'er gün ilave edilmek üzere kademeli olarak uygulanması öngörülmüştür.

Tablo 4. 4(a) Kapsamında Sigortalılık Başlangıç Tarihine ve Ödeme Gün Sayısına Göre Yaşlılık Aylığı Bağlama Şartları

İlgili Kanun	Sigortalılık Süresinin Başlangıcı	Tahsis Talep Tarihindeki En Az		
		Yaş		Prim Ödeme Gün Sayısı
		Kadın	Erkek	
5510	01.05.2008- 31.12.2008	61	63	4600
	01.01.2009- 31.12.2009	61	63	4700
	01.01.2010- 31.12.2010	61	63	4800
	01.01.2011- 31.12.2011	61	63	4900
	01.01.2012- 31.12.2012	61	63	5000
	01.01.2013- 31.12.2013	61	63	5100
	01.01.2014- 31.12.2014	61	63	5200
	01.01.2015- 31.12.2015	61	63	5300
	01.01.2016 ve sonrası	61	63	5400

Kaynak: 2011/58 sayılı Genelge s:27

Tablo 5'te 5400 gün şartını ya da yaş şartını doldurma aralıklarına karşılık gelen yaş şartları verilmiştir. Prim ödeme gün sayısı 5400 gün olarak sabit kalmış, ancak yaş şartları ve tarihleri aşamalı olarak artmıştır. 2048 tarihine en yüksek emeklilik yaşı 65 olarak belirlenmiş olup, 5400 gün şartını taşıyanlar bu yaşa ulaştıklarında emekli olabilmektedir. Emeklilik için gerekli prim ödeme gün sayısının sabit kalmasına rağmen, yaş şartının zamanla artırılmasıyla emeklilik yaşının yükseltilmesi sosyal güvenlik sisteminin sürdürülebilirliğini ve finansal dengeyi korumaya yönelik yapılan bir ayarlama olarak değerlendirilebilir.

506 sayılı kanuna göre emeklilik yaşı 58 iken, 5510 sayılı kanunla bu yaş sınırı 65'e çıkarılmıştır. Ayrıca, yaşlılık aylığı bağlanması için gereken prim ödeme gün sayısı 3600'den 5400'e yükseltilmiştir. 5510 sayılı kanuna göre emeklilik şartları giderek ağırlaştırılmıştır ve yaş şartı özellikle 2036 yılından itibaren kadın sigortalılarda 59, erkek sigortalılarda ise 60 olarak belirlenmiştir. 2048 yılı ve sonrası için ise tüm sigortalılar için yaş şartı 65 olarak belirlenmiştir.

Tablo 5, Tablo 4'ten farklı olarak 4a kapsamında üç şartın belirlenen aralıklarda olmasını gerektirir. Belirlenen üç şarttan birinin eksik olması halinde emeklilik aylığının bağlanması engellenebilir.

506 sayılı kanunun geçici 81. maddesi uyarınca yapılan değişiklikle, 08.09.1999 tarihinden önce işe giren sigortalılar için emeklilik aylığı bağlama şartları değiştirilmiştir.

Bu deęişiklik sonucunda kadın ve erkeklerde aranan yaş şartı kaldırılmıştır.

Tablo 5. 4(a) Kapsamında 5400 Prim Ödeme Gün Sayısına Göre Yaşlılık Aylığı Bağlama Şartları

İlgili Kanun	4 (a) Sigortalı İçin 5400 Prim Ödeme Gün Sayısı Koşulunun Oluştığı Tarih	Tahsis Talep Tarihinde Gerekli En Az		
		Yaş		Prim Ödeme Gün Sayısı
		Kadın	Erkek	
5510	01.05.2008- 31.12.2035	61	63	5400
	01.01.2036- 31.12.2037	62	64	5400
	01.01.2038- 31.12.2039	63	65	5400
	01.01.2040- 31.12.2041	64	65	5400
	01.01.2042- 31.12.2043	65	65	5400
	01.01.2044 – 31.12.2045	65	65	5400
	01.01.2046 – 31.12.2047	65	65	5400
	01.01.2048	65	65	5400

Kaynak: 2011/58 sayılı Genelge s:27

Tablo 6'ya bakıldığında, yaş şartı aranmadığı için kadınlar 38 yaşında, erkekler ise 43 yaşında prim gün şartlarını yerine getirmeleri halinde emekliliğe hak kazanmaktadır. Bu düzenleme, EYT kapsamında yapılmış olup, 506 sayılı kanundan sonra çıkarılan 5510 sayılı kanun sebebiyle mağdur olanları korumak amacıyla yapılmıştır.

Ancak, 506 sayılı kanun ile 5510 sayılı kanun arasındaki emeklilik şartlarındaki fark, özellikle 08.09.1999 tarihinden sonra işe girenler arasında belirgin bir uçurum oluşturmuştur. Bu durum, sosyal devlet ilkesi ile bağdaşmamaktadır çünkü eşitlik ilkesine aykırıdır. EYT kapsamında çıkarılan bu yasa ile emekli olanların çoğunluğu emekli olarak çalışma hayatına devam etmektedir, bu da işsizlik oranlarında dengesizliklere neden olabilir.

Bu nedenle, EYT düzenlemesi, mevcut emeklilik şartlarındaki adaletsizlikleri gidermek ve sosyal devlet ilkesi gereğince herkesin eşit şekilde haklarından yararlanmasını sağlamak için önemli bir adım olarak görülebilir. Bununla birlikte, işsizlik oranları ve sosyal güvenlik sisteminin finansal durumu gibi etkiler de dikkate alınmalı ve dengeli bir yaklaşımla düzenleme yapılmalıdır.

Tablo 6. EYT ile 4(a) Kapsamındaki Sigortalıların Yaşlılık Aylığı Alma Koşulları

5510/4-a (SSK) Kapsamındaki Sigortalılar Yönünden					
Erkek			Kadın		
Sigortalılık Süresinin Başlangıcı	Sigortalılık Süresi	Gün Sayısı	Sigortalılık Süresinin Başlangıcı	Sigortalılık Süresi	Gün Sayısı
09.09.1976- 23.11.1980	25	5000	09.09.1981- 23.05.1985	20	5000
24.11.1980- 23.05.1982	25	5075	24.05.1985- 23.05.1986	20	5075
24.05.1982- 23.11.1983	25	5150	24.05.1986- 23.05.1987	20	5150
24.11.1983- 23.05.1985	25	5225	24.05.1987- 23.05.1988	20	5225
24.05.1985- 23.11.1986	25	5300	24.05.1988- 23.05.1989	20	5300
24.11.1986- 23.05.1988	25	5375	24.05.1989- 23.05.1990	20	5375
24.05.1988- 23.11.1989	25	5450	24.05.1990- 23.05.1991	20	5450
24.11.1989- 23.05.1991	25	5525	24.05.1991- 23.05.1992	20	5525
24.05.1991- 23.11.1992	25	5600	24.05.1992- 23.05.1993	20	5600
24.11.1992- 23.05.1994	25	5675	24.05.1993- 23.05.1994	20	5675
24.05.1994- 23.11.1995	25	5750	24.05.1994- 23.05.1995	20	5750
24.11.1995- 23.05.1997	25	5825	24.05.1995- 23.05.1996	20	5825
24.05.1997- 23.11.1998	25	5900	24.05.1996- 23.05.1997	20	5900
24.11.1998- 08.09.1999	25	5975	24.05.1997- 08.09.1999	20	5975

Kaynak: <https://www.pwc.com.tr/> Erişim Tarihi: 20.05.2023

Tablo 7’de 4b ve 4c kapsamında emekli olma şartları belirtilmiştir. Ancak, 08.09.1999 tarihinden önce 4a kapsamında işe girişi olan ve daha sonra 4b veya 4c kapsamında bu tarihten sonra işe giren sigortalılar da erken emekli olabilmektedir. Bu durum farklı sigorta kollarına geçiş yapmış olan sigortalılar için emeklilik haklarının korunması ve sosyal güvenlik sisteminin değişik durumlara uyum sağlayabilmesini sağlamaktadır. Bu tür düzenlemeler, sigortalıların emeklilik planlarını yaparken esneklik sağlayarak sosyal güvenlik sisteminin bireylere daha iyi hizmet verebilmesine olanak tanır.

Tablo 7. EYT ile 4(b) Ve 4(c) Kapsamındaki Sigortalıların Yaşlılık Aylığı Alma Koşulları

Sigortalı	Sigortalılık Süresi (yıl)	Prim Ödeme Gün Sayısı
Kadın	20	7200
Erkek	25	9000

Kaynak: https://www.pwc.com.tr

EYT kapsamında yapılan değişiklikte, herhangi bir sigorta statüsünde 08.09.1999 tarihinden önce işe girenlerin bu haktan yararlanması sağlanmıştır. 4a, 4b ve 4c statüleri

arasındaki fark göz önünde bulundurulmamıştır. EYT düzenlemesi genel olarak, 08.09.1999 tarihten önce işe giren sigortalıların emeklilik haklarını korumayı amaçlamaktadır. Ancak, bu tarihten sonra işe giren sigortalılar için aynı haklar korunmamaktadır. Bu durum, aynı sigorta kollarına tabi olan sigortalılar arasında adaletsizlik yaratarak sosyal devlet ilkesiyle çelişmektedir.

Sosyal devlet ilkesi, toplumun her kesiminin eşitlik ve adalete dayalı olarak korunmasını ve desteklenmesini amaçlar. Ancak, EYT düzenlemesindeki bu adaletsizlik, farklı işe giriş tarihlerine göre emeklilik haklarının belirlenmesiyle bu ilkeye aykırı bir durum oluşturabilir.

2.2. Tarım Sigortasından Emeklilik Şartları

2925 sayılı Tarım İşçileri için çıkarılan Sosyal Sigortalar Kanunu'na göre tarımsal faaliyetlerde bulunanların emeklilik koşulları, yaşlılık sigortasının emeklilik koşullarına göre daha iyidir. Bunun nedeni, tarımsal faaliyetlerin daha zorlu olması ve gelirin yıldan yıla değişmesi ile doğal koşullardan etkilenmesidir. Sosyal devlet ilkesi gereği, gelir dağılımına göre prim ödettirilmektedir. Örneğin, 3600 prim ödeme günü, 180 güne bölüldüğünde 20 yıla karşılık gelmektedir.

Tarım işlerinde çalışanlar için yaşlılık aylıkları Tablo 8'de belirtilen koşullara göre hesaplanmaktadır. Tarım işlerinde çalışanların emekliliklerindeki prim günlerinin az olmasının nedeni, her ay en fazla 15 gün prim ödeyebilmeleri ve bir yılda toplamda en fazla 180 gün prim ödeyebilmeleridir.

Tablo 8'de belirtilen tarih aralıklarında kadın ve erkek sigortalıların, yaş ve prim şartlarını yerine getirmeleri durumunda 2925 sayılı kanunda belirtildiği gibi yaşlılık aylığı almaya hak kazanacaklardır. Ancak, bu tablonun geçerliliğini yitirdiği ve yerine 7438 Sayılı Emeklilikte Yaşa Takılanlar (EYT) Kanunu'na göre yeni bir düzenlemenin yapıldığı belirtilmelidir. Bu yeni düzenlemenin güncel halini içeren Tablo 9'a geçilmiştir.

Tablo 8. 2925 Sayılı Kanun'a Göre Yaşlılık Aylığı Alma Şartları

TAHSİS TALEP TARİHİNDEKİ EN AZ				
23/05/2002 Tarihindeki Sigortalılık Süresi/Sigortalılık Süresinin Başlangıcı	Yaşı		Sigortalılık Süresi	Gün Sayısı
	Kadın	Erkek		
13 yıl (dahil)-15 yıl 8 ay 15 gün09/09/1986-23/05/1989	40	44	15	3600
12 yıl 3 ay (dahil)-13 yıl24/05/1989-23/02/1990	41	45	15	3600
11 yıl 6 ay (dahil)-12 yıl 3 ay24/02/1990-23/11/1990	42	46	15	3600
10 yıl 9 ay (dahil)-11 yıl 6 ay24/11/1990-23/08/1991	43	47	15	3600
10 yıl (dahil)-10 yıl 9 ay24/08/1991-23/05/1992	44	48	15	3600
9 yıl 3 ay (dahil)-10 yıl24/05/1992-23/02/1993	45	49	15	3600
8 yıl 6 ay (dahil)-9 yıl 3 ay24/02/1993-23/11/1993	46	50	15	3600
7 yıl 9 ay (dahil)-8 yıl 6 ay24/11/1993-23/08/1994	47	51	15	3600
7 yıl (dahil)-7 yıl 9 ay24/08/1994-23/05/1995	48	52	15	3600
6 yıl 3 ay (dahil)-7 yıl24/05/1995-23/02/1996	49	53	15	3600
5 yıl 6 ay (dahil)-6 yıl 3 ay24/02/1996-23/11/1996	50	54	15	3600
4 yıl 9 ay (dahil)-5 yıl 6 ay24/11/1996-23/08/1997	51	55	15	3600
4 yıl (dahil)-4 yıl 9 ay24/08/1997-23/05/1998	52	56	15	3600
3 yıl 3 ay (dahil)-4 yıl24/05/1998-23/02/1999	53	57	15	3600
2 yıl 8 ay 15 gün (dahil)-3 yıl 3 ay24/02/1999-08/09/1999	54	58	15	3600

Kaynak: 2011/58 sayılı Genelge s:184

Tablo 9'da, tarım sigortası kapsamında, 08.09.1999 tarihinden önce işe giriş yapan sigortalılar için yaş şartı aranmaksızın emeklilik hakkı tanınmaktadır. Bu ayrıcalık, 2925 sayılı Tarım İşçileri Sosyal Sigortalar Kanun'da belirtilen diğer koşulların dışında öne çıkan bir özelliktir. Diğer koşullarda ise herhangi bir değişikliğe gidilmemiştir.

Tablo 9. EYT Kapsamında Tarım İşçilerinin Yaşlılık Aylığı Alma Şartları

Sigortalı	Sigortalılık Süresi (yıl)	Prim Ödeme Gün Sayısı
Kadın	15	3600
Erkek	15	3600

Kaynak: <https://www.pwc.com.tr>

2.3. Türkiye ve Bazı Ülkelerdeki Yaşlanma Hızı

Tablo 10'dan elde edilen verilere göre, Japonya en erken yaşlanma sürecine giren ülkedir. Japonya'yı Türkiye takip etmektedir. Fransa ise yaşlanma sürecine en geç giren ülkedir. Yaşlanma hızı oranının %7 de %14' e geçiş hızı farklı ülkelerin demografik

yapılarının ve yaşlanma süreçlerinin farklılık gösterdiğini göstermektedir. Bu farklılıklar, sosyal güvenlik sistemlerinin planlanması ve yönetilmesi açısından önemli olabilir, çünkü yaşlanma sürecinin hızı sosyal güvenlik finansmanını, kaynak yönetimini etkileyebilir.

Türkiye'nin yaşlanma hızının %7'den %14'e hızlı bir şekilde artması, bağımlı nüfusun arttığını ve bu durumun devletin sosyal güvenlik sistemini olumsuz yönde etkileyeceği düşünülmektedir. Artan bağımlı nüfus sosyal güvenlik sisteminde daha uzun süre kalmasına neden olabilir, bu da sistemin sürdürülebilirliğini tehlikeye sokabilir. Bu sebeple sosyal güvenlik reformları planlanırken ülkenin demografik yapısı ve yaşlanma süreçleri dikkate alınmalıdır.

Tablo 10. Ülkelerin Yaşlanma Hızına Geçiş Süresi

Ülkeler	%7 Oranına Ulaştığı Yıl	%14 Oranına Ulaştığı Yıl	Geçiş Süresi (Yıl)
Japonya	1970	1996	26
Fransa	1865	1980	115
Almanya	1930	1975	45
İsveç	1890	1975	85
İngiltere	1930	1975	45
ABD	1945	2020	75
Türkiye	2012	2039	27

Kaynak: Acar, İ. A., & Kitapçı, İ. (2008:91).

Tablo 11'da sunulan verilere göre, bağımlılık oranlarının her yirmi beş yılda bir nasıl değiştiği kaydedilmiştir. 1975 yılında, yaşlı bağımlılık oranı diğer yıllara göre nispeten düşük olduğu ancak toplam bağımlılık oranının yüksek olduğu görülmektedir. 2000 yılına gelindiğinde, yaşlı bağımlılık oranı belirgin olarak artmış ancak toplam bağımlılık oranı azalmıştır. Bu durum yaşlı nüfusun arttığı ve çocuk nüfusunun azalmasıyla açıklanabilir. 2025 yılına gelindiğinde, yaşlı bağımlılık oranı 1975-2000 yıllarına oranla belirgin bir şekilde artmıştır. Diğer tarafta toplam bağımlılık oranında gerileme yaşanmıştır. Bu durum, yaşlı nüfusun artması ve çalışma çağındaki nüfusun azalmasıyla açıklanabilir. 2050 yılına gelindiğinde ise yaşlılık bağımlılık oranında ciddi bir artışın meydana geleceği toplam bağımlılık oranının tekrar artacağı düşünülmektedir. Bu, yaşlı nüfusun önemli ölçüde artması ve çalışma çağındaki nüfusun azalmasıyla birlikte genel bağımlılık oranının yeniden artışa geçtiğini göstermektedir.

Tablo 11: Türkiye’de Yaşlı Bağımlılık Oranı ve Toplam Bağımlılık Oranı (%).

Yıllar	Yaşlı Bağımlılık Oranı (%)	Bağımlılık Oranı (%)
1975	8,3	82,3
2000	8,8	55,1
2025	13,1	45,1
2050	27,2	54,5

Kaynak: Acar, İ. A., & Kitapçı, İ. (2008:91).

1975 yılında uygulamaya giren 506 sayılı kanun, 2000 yılında 4447 sayılı kanunla değiştirilmiş ve 2025 ve sonrası için ise 5510 sayılı kanun uygulanmıştır. Ancak, 506 sayılı kanunun uygulamadaki yetersizliği nedeniyle 4447 sayılı kanun çıkarılmış ve yaşlı bağımlılık oranının azaltılması hedeflenmiştir. Ancak, 506 sayılı kanun sadece 4447 sayılı kanunu değil, aynı zamanda 5510 sayılı kanunu da etkilemiştir.

2.4. Malullük Sigortası

Malullük durumu sosyal güvenlik sisteminde özel bir yere sahiptir, bireyin malul olmasının hukuki ve sosyo-ekonomik anlamı doktrinde çeşitli tanımlamalarla ifade etmiştir. Yasalar ve doktrinler incelendiğinde, malullük için bir tanım yapılmadığı görülür. Bazı yazarlar, tanımlamadan ziyade amacını ve gerekliliğini belirtmekle birlikte Malullük Sigortasını açıklamaya gitmiştir. Malullük Sigortası, malullük riskiyle karşılaşan sigortalıyı koruma altına almak amacıyla oluşturulmuştur. Maluliyeti ortaya çıkaran olay veya olaydan önce Kuruma sigortalı adına prim ödenmiş olan paralar karşılığında, maluliyete uğrayan sigortalıların sosyal güvenliğini sağlamayı amaçlayan bir sigorta türüdür. Bu nedenle, malullük durumunu belirtmek faydalıdır. Maluliyet kelimesi Arapça kökenli olup, sağlam olmayan veya sakat anlamına gelen "illet" sözcüğünden türemiştir. "Malul," Arapça "illet" sözcüğünden gelir ve sözlükte, "sağlam olmayan" veya "sakat" kelimeleriyle belirlenir. Ancak Malullük sigortası açısından, "malul" bu genel çerçevede çok özel bir anlam taşır.

Genel olarak malullük(sakatlık), bir bireyin dış etkenler, kaza, hastalık veya yaşlanma gibi nedenlerle meydana gelen ve kısa sürede iyileşme olanağı bulunmayan bir kusur durumunu ifade eder. ILO ise malullük durumunu; “*mesleki bir faaliyet icra edebilme gücünün mevzuatla tayin olunacak derecede ve muhtemelen sürekli olarak kaybedilmesi veya hastalık ödeneğinin kesildiği tarihte iş göremezliğin devam etmesi halleridir*” diye tanımlamaktadır (Ekşi, M. 2014:30).

2.4.1. Malul Sayılma Şartları

İşveren veya sigortalının talebi halinde, SGK tarafından yetkilendirilen sağlık hizmeti sağlayıcıları tarafından düzenlenen raporlar ve tıbbi belgelerin, SGK Sağlık Kurulu tarafından incelenerek sonuçlandırılır. Bu inceleme sonucunda, 4/1-a (SSK) ve 4/1-b (BAĞ-KUR) kapsamında bulunan sigortalılar için çalışma gücünün ya da iş kazası veya meslek hastalığı nedeniyle meslekte kazanma gücünün en az %60 oranında kaybettiği tespit edilen sigortalılar malul sayılır. Çalışma gücündeki kayıp oranı %60 ile %40 arasında olanlara da Kısım 3.2.'de belirtilen şartlarla yaşlılık aylığı bağlanır.

Sigortalı olarak ilk kez işe başladığı tarihten önce çalışma gücünün %60'ını veya görevini yapamayacak derecede meslekte kazanma gücünü kaybettiği önceden veya sonradan tespit edilen sigortalılar, bu hastalık veya özürlü sebebiyle malullük aylığından yararlanamaz. Bunlara, 5510 sayılı Kanununun 28. maddesi uyarınca en az on beş yıldan beri sigortalı bulunmak ve 4a kapsamında en az 3600 4b kapsamında en az 3960 gün malullük, yaşlılık ve ölüm sigortaları primi bildirilmiş olmak şartıyla yaşlılık aylığı bağlanır. Malullük, kişinin belirli sebepler nedeniyle çalışamayacak duruma gelmesi hali olarak tanımlanabilir. Engelli olmak ise sosyal güvenlik kavramı ve sistemi dışında meydana gelen özür halini ifade etmektedir. Malullük ile özürlü olmak karıştırılmamalıdır. Malullük, kişinin çeşitli nedenlerle çalışamayacak duruma gelmesi olarak tanımlanabilir. Engelli olmak ise sosyal güvenlik sistemi dışında meydana gelen özür halini ifade etmektedir. Malullük ile özürlü olmak karıştırılmamalıdır.

2.4.2. Malullük Aylığı Bağlanmasının Şartları

5510 Sayılı Kanunu'na göre, hizmet akdine tabi çalışanlar ile kendi adına ve hesabına bağımsız olarak çalışan bireyler, çalışma gücünün veya iş kazası ve meslek hastalığı nedeniyle meslekte kazanma gücünün en az %60 oranında kaybetmişse Malullük aylığı bağlanabilmesi için aşağıdaki koşulları sağlamalıdır:

- Sigortalının yukarıda belirtildiği şekilde malul sayılması,
- Hizmete başlama tarihinden sonra on yıl ve üzeri sigortalı olup, toplamda 1800 prim ödeme günü bildirilmiş olması
- Başka birinin sürekli olarak bakımına muhtaç olan sigortalılar için ise hizmete başlama tarihinden itibaren beş yıl sigortalı olup 1800 prim ödeme gününe sahip olması,

- Malûliyeti sebebiyle sigortalı işten ayrıldığı veya işyerini kapattıktan veya devrettikten sonra Kurumdan yazılı istekte bulunması.

Bu koşulları sağlayan sigortalılar malullük aylığından yararlanabilirler. Ancak, 4(b) kapsamında sigortalıları için yukarıda belirtilen şartlarla birlikte kendi sigortalılığı sebebiyle GSS dahil, prim ve prime ait her türlü borçlarının ödenmiş olması gerekmektedir.

5510 sayılı Kanununun 28. maddesi gereğince; ilk defa sigortalı olarak işe başladığı tarihten önce malûl sayılacak derecede hastalığı veya özrü bulunan kişiler, işe girmeden önce malul sayıldıkları için malullük aylığından yararlanmayacaktır. Bu sigortalılar için, hizmete başlama tarihinden itibaren en az on beş yıl sigortalılık süresi ile en az 3960 prim ödeme gününe sahip olmaları halinde yaşlılık aylığı bağlanır.

5510 sayılı Kanununun 28. maddesi gereğince ilk defa sigortalı olarak işe başladığı tarihten önce malul olanların çalışma gücü kayıp oranına göre yaşlılık aylığı alabilme şartları düzenlenmiştir. Çalışma gücündeki kayıp oranı ve gerekli diğer şartlar şu şekildedir:

- %50 ile %59 arasında olduğu tespit edilen sigortalılar için en az 16 yıl sigortalılık süresi ve adlarına 4320 gün prim ödenmiş olması gerekmektedir.
- %40 ile %49 arasında olduğu tespit edilen sigortalılar için en az 18 yıl sigortalılık süresi ve adlarına 4680 gün prim ödenmiş olması gerekmektedir.

Yaş şartı aranmaksızın, tüm sigorta kollarına ait uzun vadeli sigorta primlerinin ödenmiş olması durumunda yaşlılık aylığına hak kazanılır. Ancak bunlar gerektiğinde 5510 sayılı Kanununun 94. maddesi hükümlerine göre kontrol muayenesine tabi tutulabilirler.

2.4.3. Malullük Aylığının Kesilmesi ve Kontrol Muayenesi

5510 sayılı Kanun'un 27. Maddesine göre, malullük aylığı alan sigortalılar ülke veya yabancı ülke mevzuatı kapsamında çalışmaya başladıkları tarihten itibaren malullük aylığı, çalışmaya başladıkları tarihi izleyen eden ödeme dönemi başında kesilir. Söz konusu Kanuna tabi olarak çalıştıkları sürede, kısa ve uzun vadeli sigorta kollarına ait sigorta primi ile GSS' ye ait prim alınır. İşten çıktıktan sonra tekrar malullük aylığı bağlanması için yazılı talepte bulunan ya da emekliye ayrılan veya sevk edilen sigortalılara; kontrol muayenesine tabi tutulup ilk aylığının malullüğünün devam ettiği

anlaşırsa, 4(c) kapsamında çalışıyorsa görevinden ayrıldığı tarihten itibaren, diğerlerine ise istek tarihlerini izleyen ödeme döneminden itibaren yeniden malullük aylığı hesaplanarak bağlanır.

2.5. Ölüm Sigortası

5510 SSGSSK'nın 33/1-a maddesinde ölüm sigortası düzenlenmiştir. Ölüm, biyolojik olarak canlıya hayat veren işlevlerin durmasıyla gerçekleşen bir olaydır. Doğal ölüm ve doğal olmayan ölüm olmak üzere iki ana kategoride incelenir. Ölüm sigortasından yararlanma koşulları, ölümün şekline bağlı olarak farklılık gösterir. Bu nedenle, ölüm çeşitlerine kısaca değinmek, sigortalının haklarını ve koşullarını daha iyi anlamak için gereklidir.

2.5.1. Doğal Ölüm

“Doğal ölüm, daha önce belirgin bir hastalığı bulunmayan ve geçerli özgül bir nedeni olmayan ölümdür.” (Pekergil, 2009:25). Başka bir deyişle, doğal bir ölüm, yaşamın normal seyri içinde gerçekleşen ölümdür. Örneğin yaşlı birinin kalp krizi geçirerek ölmesi. Doğal nedenlerle vefat eden sigortalının hak sahipleri, gerekli koşulu sağladıklarında ölüm sigortasından yararlanabilirler. Bu durumda peşin sermaye değeri hesaplanmayacaktır.

2.5.2. Doğal Olmayan Ölüm

“Doğal olmayan ölüm, normal yaşam dışında şiddete, kazaya, hastalığa vb. sebeplere bağlı olarak meydana gelen ölümdür.” (Pekergil, 2009:25). Örneğin, temizlik işçisinin yüksek bir yerden düşmesi buna örnektir. Doğal olmayan ölüm durumunda, ölümün üçüncü bir kişinin kusuruyla ilişkilendirilmesi halinde, ölüm sigortası masrafları kurum tarafından üçüncü kişiye rücu edilir.

Doğal ölüm olmayan ölümlerde, hak sahiplerinin yaşamlarını idame ettirebilmeleri için sosyal güvenlik kurumunca iş kazası ölüm geliri bağlanmaktadır. Sigortalının ölümü durumunda, evli ise eş ve çocuklarına; evli değilse asgari ücretten az gelire sahip ana ve/ veya babaya hisseleri oranında iş kazası ölüm geliri bağlanmaktadır.

Doğal ölüm sonucu ölüm aylığı için gerekli koşulları yerine getiren sigortalıların, eğer evli ise eş ve çocuklarına; evli değilse asgari ücretten az gelire sahip anne ve/veya babaya, hisseleri oranında aylık bağlanmaktadır.

Ölüm aylığı iki şekilde bağlanır: Pasif Ölüm ve Aktif Ölüm. Pasif Ölüm durumunda, sigortalı yaşlılık veya malullük aylığı alırken vefat eder. Aktif Ölüm ise sigortalının çalışırken vefat etmesi durumudur, ancak gerekli gün ve yıl şartlarını yerine getirmiştir.

Yaşlılık veya malullük aylığı alırken vefat eden sigortalının tek hak sahibi varsa, ölüm aylığı olarak alınacak tutar, önceki aylığın 3/4'ü oranındadır ve geri kalan kısım devlete kalır. Ancak, tek hak sahibi olan kız çocukları evleninceye ya da vefat edinceye kadar aylık almaya devam eder. Bu durumda devletin yükü azalsa da, kız çocuğu evlenene kadar veya ölene kadar devam eden ölüm aylığı nedeniyle zarar görmektedir.

Ayrıca, yasal boşluklar nedeniyle kayıt dışı usulsüzlükler artmaktadır. Boşanan kız çocukları, babalarından aldıkları ölüm aylığını devleti dolandırmak amacıyla alabilmektedir. Ancak, bu tür dolandırıcılık vakaları tespit edilirse, kız çocuklarına bağlanan ölüm aylığı kesilir ve aldıkları aylıklar faizi ile birlikte geri alınır.

Erkek çocuklarının durumu farklılık göstermektedir. Babası vefat eden erkek çocukları, eğitimlerini sürdürüyorlarsa 25 yaşına kadar ölüm aylığı almaya devam ederler, ancak eğitimlerini bırakırlarsa 18 yaşını doldurdukları tarihte ölüm aylığı kesilir. Bu sınırlama, devletin sosyal güvenlik harcamalarını azaltmaktadır.

2.5.3. Ölüm Sigortasından Aylık Bağlanma Şartları

Ölüm aylığı bağlama şartları, yaşlılık aylığı bağlama şartlarından farklılık göstermektedir ve 4a, 4b ve 4c kapsamında belirli koşullar gerekmektedir. Bu şartlar aşağıda belirtilmiştir.

- Ölen sigortalı üzerine en az uzun vadeli sigorta kapsamında 1800 prim ödeme gün olmalıdır. Eğer vefat eden sigortalı 4(a) kapsamında sigortalı ise, bütün borçlanma süreleri haricinde hizmete başlama tarihinden sonra en az beş yıl sigortalılık süresine sahip olmalı ve toplamda uzun vadeli sigorta koluna tabi 900 prim günü bulunmalıdır.
- Madde 47'de belirtilen sebeplerle kazaya uğramış (4/c kapsamındaki sigortalı için vazife malulü olmuş) kişiler, malullük, yaşlılık aylığı veya vazife malullüğü almaya hazanmış, ancak işlemi henüz işlemi gerçekleşmemiş,

- Malullük, yaşlılık aylığı veya vazife malullüğü bağlanmış olan sigortalının, sigortalı olarak çalışmaya başlamaları nedeniyle kesilmiş ise, hak sahiplerine yazılı talepte bulunmaları halinde ölüm aylığı bağlanır.

Ancak, 4(b) kapsamında sigortalıların hak sahiplerine aylık bağlanabilmesi için ölen sigortalının GSS primi dâhil kendi sigortalılığından dolayı prim ve prime ait her türlü borcunun olmaması veya ödenmesi gerekmektedir. Bu koşulu sağlayanların ölüm aylığı, prim borçlarının ödendiği tarihi takip eden aybaşından itibaren başlar.

Ölüm, hayatın sonlanmasıdır. Bir sigortalının ölümü durumunda, geride kalanlara beklenmedik masraflar yükleyebilir. Sigortalının ölümü halinde, hak kazanımları belirli oranlar dahilinde geride kalan hak sahiplerine aktarılır.

2.5.4. Ölüm Aylığı Bağlanabilecek Kişiler

Ölüm aylığı, ölen sigortalının hak sahibi niteliği taşıyan;

- Sigortalının eşine,
- Sigortalının öz çocuklarına,
- Sigortalının öz anne- babasına bağlanır.

2.5.4.1. Vefat Eden Sigortalının Eşine Aylık Bağlanma Şartları

Sigortalının eşine vefat tarihinde sigortalıyla resmi nikâhı bulunması şartıyla ölüm aylığı bağlanabilir. Ölüm aylığı hesaplanırken, sigortalıya bağlanacak yaşlılık aylığının miktarı esas alınır. Eğer sigortalının eşi, evlenmemişse, ölüm aylığı miktarı yaşlılık aylığının %50'si olarak hesaplanır. Ancak dul eşin herhangi bir sigorta kolunda çalışmıyor olması veya kendi sigortalılığı sebebiyle gelir veya aylık almıyor olması halinde bu olarak %75' e yükseltir.

2.5.4.2. Erkek Çocuklara Ölüm Aylığı Bağlanma Şartları

5510 Sayılı Kanun'a göre, erkek çocuklarına ölüm aylığı bağlanabilmesi için belirli şartlar aranır ve çocukların evli olup olmadıkları dikkate alınmaz. Bu şartlar şunlardır:

- Yüksek öğrenim gören erkek çocukları: 25 yaşını doldurmamış olmalıdır.
- Orta öğrenim gören erkek çocukları: 20 yaşını doldurmamış olmalıdır.

- Herhangi bir eğitim kurumunda öğrenim görmeyen erkek çocukları: 18 yaşını tamamlamamış olmalıdır.

Ayrıca, bu çocukların uzun vadeli sigorta kolu kapsamında veya yabancı ülke mevzuatına göre çalışmamış olmaları ve kendi sigortalılıkları nedeniyle gelir veya aylık almamış olmaları gerekmektedir. Ancak, 5510 sayılı kanunun 2018/58 genelgesi ile yayımlanmış bir ek cümle ile 21/3/2018 tarihli 7103/66 madde numarası ile öğrenim görmeleri halinde kız veya erkek çocukların 25 yaşını doldurmamış olmaları, ilgili kanun 4. maddesinin birinci fıkrasının (a) bendinde çalışmaları halinde ölüm aylığı almalarına engel olmayacak şekilde düzeltmeye gidilmiştir.

2.5.4.3. Kız Çocuklara Ölüm Aylığı Bağlanma Şartları

5510 Sayılı Kanun'a göre, kız çocuklarına ölüm aylığı bağlanabilmesi için aşağıdaki şartların sağlanması gerekmektedir:

- Herhangi bir sigorta koluna tabi veya yabancı bir ülke mevzuatına göre çalışmıyor olmaları,
- Kendi sigortalılıkları nedeniyle gelir veya aylık almamaları,
- Evli olmamaları veya evli olup daha sonra boşanmış ya da dul kalmış olmaları.

Kız çocuklarına ölüm aylığı bağlanabilmesi için yaş ya da öğrenim durumu gibi ek şartlar aranmamaktadır. Bu durum, kız çocuklarının erkek çocuklarına göre daha avantajlı bir hak elde etmelerini sağlar. Ancak, bu avantaj günümüzde kötüye kullanılabilir. Ancak, bu avantaj günümüzde kötü yönde kullanılmaktadır. Örneğin, kız çocuğu babasının vefatı halinde evli olduğu eşinden boşanarak babasından ölüm aylığı müracaatında bulunması halinde maaş bağlanır. Ancak kişiler kendi aralarında anlaşarak anlaşmalı olarak boşanmakta ve devletten haksız yere maaş almaktadır. Bu durumun önüne geçebilmek için sosyal güvenlik kurumu denetmenleri tarafından kişilerin yaşadıkları adrese gidilerek denetimler yapılmakta ve anlaşmalı olarak boşandığı denetmenler tarafından tutulan raporda belirtilirse babasından almış olduğu toplam aylık miktarı artı güncel faizi ile kişiden alınır. Bu kişiler hakkında cumhuriyet başsavcılığına suç duyurusunda bulunulur. Ancak her zaman bu kişiler tespit edilememekte ve devlete olan zararları devam etmektedir. Kız çocukları boşandığı eşi dışında herhangi biriyle birlikte olsalar dahi babasından aldıkları aylık kesilmemektedir.

Buradaki boşluktan yararlanan kız çocukları yıllarca babalarından ölüm aylığı olarak haksız kazanç elde ettiği düşünülmektedir.

Kurum Sağlık Kurulu tarafından çalışma gücünün en az %60 oranında kaybedildiği tespit edilen çocuklara da evli veya bekar olmalarına, yaş veya cinsiyetine bakılmaksızın ölüm aylığı bağlanır. Bu durum çalışma gücü kaybı %60 olan çocuklar için pozitif ayrımcılık uygulandığını göstermektedir.

2.5.4.4. Malul Çocuklara Bağlanan Aylıkların Kesilme Şartları

Malul çocuklara bağlanan aylıklar malul sigortalılara bağlanan aylıklara benzemektedir. Malul çocuklara bağlanan aylıkların kesilme şartları:

- 5510 Sayılı Kanun Madde 5'in birinci fıkrasının (a), (b) ve (e) bentleri hariç Kanun kapsamına tabi veya yabancı bir ülke mevzuatı kapsamına tabi çalışmaya başladıkları,
- Kendi sigortalılığı sebebiyle gelir veya aylık bağlandığı,
- 5510 Sayılı Kanun' un 94. maddesi gereğince yapılan kontrol muayenesine dayanarak, Kurum Sağlık Kurulunca çalışma gücünü en az %60 oranında kaybetmediği tespit edilen çocukların yeni malullük durumuna esas sayılan rapor tarihini,

izleyen ödeme dönemi başından itibaren kesilmektedir.

2.5.4.5. Vefat Eden Sigortalının Anne- Babasına Ölüm Aylığı Bağlanma Şartları

Anne ve/veya babaya ölüm aylığı bağlanabilmesi için bazı şartlar bulunmaktadır:

65 Yaşının Altında Olan Anne ve/veya Baba İçin Şartlar:

- Ölen sigortalının hak sahibi eş ve çocuklarının aylıklarından geriye artan bir hisse olmalıdır.
- Anne ve/veya babanın elde ettiği gelirlerin toplamı, asgari ücretin net tutarından az olmalıdır.
- Diğer çocuklardan hak kazanılan gelir veya aylıklar hariç olmak üzere, anne ve/veya babanın herhangi bir gelir veya aylığı olmamalıdır.

65 Yaşının Üstündeki Anne ve/veya Baba İçin Şartlar:

Anne ve/veya baba 65 yaşının üstündeyse, yukarıda belirtilen şartları taşımaları durumunda, ölen sigortalının hak sahibi eş ve çocuklarından geriye kalan hisseye bakılmaksızın ölüm aylığı bağlanır. Geriye artan hisse olup olmaması dikkate alınmaz., arta kalan hisse olmasa dahi ölüm aylığı bağlanmaktadır.

2.5.5. Ölüm Aylıklarının Devlete Olan Yüğü

Aktif ölüm, sigortalının çalışırken vefat etmesine denir. Aktif ölüm, sigortalının çalışırken vefat etmesine denir. 1 Ekim 2008 tarihinden önce çalışırken ölen sigortalının 5 yıl, 900 prim ödeme borçlanma ile ya da çalışması halinde hak sahiplerine müracaatı halinde maaş bağlanır. 1 Ekim 2008 tarihinden sonra vefat eden çalışanın hak sahiplerine ölüm aylığı hakkından yararlanabilmesi için 5 yıl 900 prim günü yoksa borçlanma ile 1800 günü tamamlaması halinde ölüm aylığı bağlanır.

506 sayılı kanun ile 1 gün sigortalı olan vefat eden erkek sigortalılar için hak sahipleri 900 günü tamamlayacak şekilde askerlik borçlanması yaparak ölüm aylığı bağlanıyordu. 4447 sayılı kanun devletin daha fazla zarara uğramamasını engellemek için gün sayısı 1800 güne çıkarıldı. Ancak 5510 sayılı kanun ile vefat tarihi 1 Ekim 2008 tarihinden önce ölenlerin hak kaybı olmaması adına 900 güne düşürülmüştür. Ülkenin ölüm aylıklarındaki en büyük sıkıntı az günle geride bıraktıkları hak sahiplerine ölüm maaşının bağlanmasıdır. Bu yasadaki geçişler iyi yönde görünse de her yasa değişikliği bir öncekini çürütür niteliktedir. Bağlanan bu ölüm aylıkları SGK açığını arttırmakta bu da hazineden SGK'ya bütçe transfer miktarını arttırmaktadır.

Pasif ölüm, emeklinin vefat etmesine denir. Sigorta emeklisinin hayatta iken almış olduğu maaşın belli bir oranının devlete kalacak şekilde hak sahiplerine bağlanan maaştır. Sigortalının hak sahiplerinin tahsis talebinde bulunmaları yeterlidir.

Ölen sigortalının madde 33' e göre hesaplanacak aylığının;

a) Evli olmayan eşine %50'si; aylık bağlanan çocuğu olmayan dul eşine ise bu Kanun tabi veya yabancı bir ülke mevzuatı tabi çalışmaması veya kendi çalışmaları sebebiyle gelir / aylık bağlanmamış olması halinde %75'i,

b) Söz konusu Kanuna tabi veya yabancı bir ülke mevzuatı tabi çalışmayan veya kendi çalışmaları sebebiyle gelir / aylık bağlanmamış çocuklardan;

1) 18 yaşını, orta öğrenim görmesi halinde 20 yaşını, yüksek öğrenim görmesi halinde 25 yaşını tamamlamayanların,

2) Kurum Sağlık Kurulu kararınca çalışma gücü kaybı en az %60 oranında olan malûl olduğu anlaşılanların,

3) Yaş fark etmeksizin evli olmayan, evli olan sonradan boşanan veya dul kalan kız çocukların, her birine %25'i,

c) Özel çocuk kapsamında ilgili Kanun Madde 33 (b) bendine göre, sigortalının ölümü durumunda bazı haklar sağlanan çocuklara ilişkin düzenlemeler bulunur. Bu maddeye göre:

Anasız Babasız Duruma Düşen Çocuklar: Eğer sigortalının ölümünden sonra çocuk, anasız babasız kalırsa, bu çocuklar sosyal güvenlik yardımlarından faydalanabilirler. Yani, sigortalının vefatından sonra geride kalan çocuklar, özel çocuk durumunda ise ölüm aylık oranı %50' ye yükseltilir.

Sağ Kalan Ebeveynlerin Yeniden Evlenmesi Durumu: Sağ kalan ebeveynlerin sonradan evlenmeleri durumunda da belirli düzenlemeler yapılır. Ebeveynlerin yeniden evlenmesi durumunda hak sahibi çocuklara %50 oranında aylık bağlanır.

Tek Hak Sahibinin Olunması Durumunda: Sigortalının ölümünden sonra geride kalan tek hak sahibi çocuk varsa, bu çocuğa destek oranı belirli bir yüzdelik dilimle ifade edilir. Bu oran, %50 olarak belirtilmiştir. Yani, eğer sigortalının vefatından sonra tek bir hak sahibi çocuk varsa, %50 oranında aylık bağlanır.

d) Eğer ölüm aylığının miktarı, yaşlılık aylığı miktarına eşit değilse ve bu durumda bir artan hisse varsa, bu artan hisse nasıl dağıtılacağı belirli kurallara bağlıdır.

Ana-Babaya Aylık Bağlanması Durumu: Eğer sigortalının ölümünden sonra ana ve babaya çalışmıyor olmaları ve ayrıca gelir veya aylık bağlanmamış olması durumunda artan hisse %25 oranında bölüştürülür

Ana-Babanın Yaş Durumu: Eğer ana- babadan biri veya her ikisi de 65 yaşın üstündeyse ve yine gelir veya aylık bağlanmamışsa, artan hisseye bakılmaksızın bu durumda, %25 oranında aylık bağlanır.

Sigortalının vefatından sonra bağlanacak aylıkların hesaplanmasında evlat edinilen çocuklar, soy bağı düzeltilmiş veya baba olduğu hükme bağlanmış çocuklar ile sigortalının ölümünden sonra doğmuş çocukların durumları belirli kurallara göre ele

alınır. İşte bu çocukların aylık bağlama durumları;

Evlat Edinilen Çocuklar: Sigortalının ölümünden sonra evlat edinilen çocuklar, sigortalının doğal çocukları gibi sosyal güvenlik yardımlarından faydalanabilir. Evlat edinilen çocuklar, aynı haklara sahip olup, ölüm aylığından pay alabilirler.

Soy Bağı Düzeltilmiş veya Baba Olduğu Hükme Bağlanmış Çocuklar:

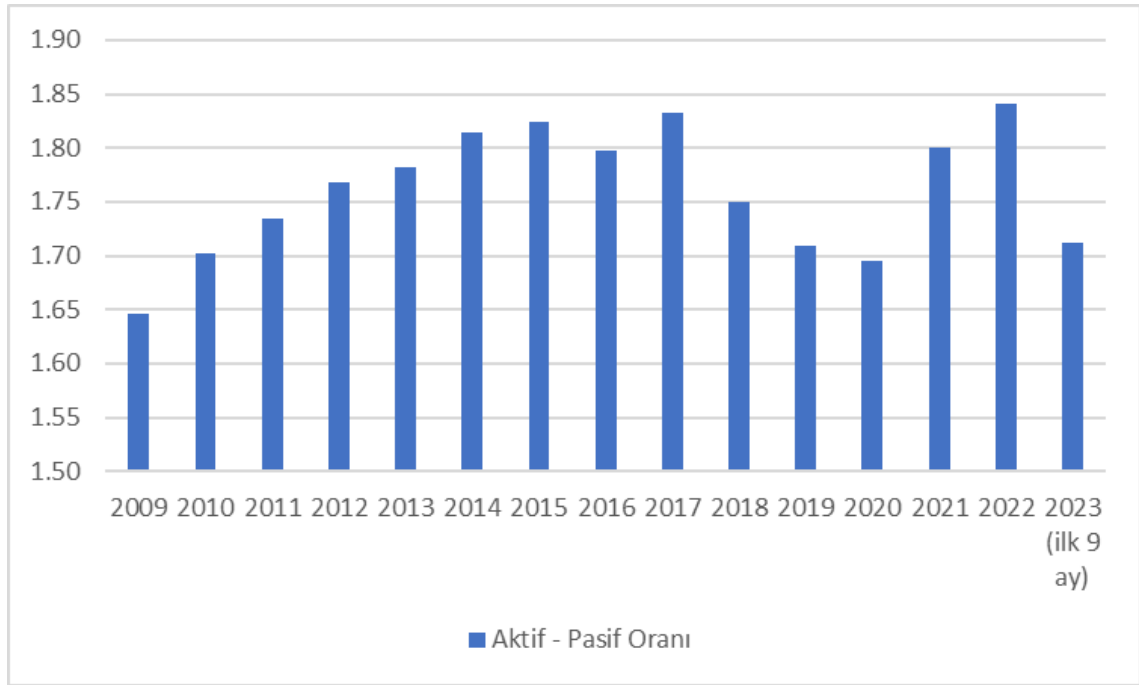
Eğer bir çocuk soy bağı düzeltilmiş veya baba olduğu hükme bağlanmışsa, bu çocuk da sigortalının hak sahibi çocukları gibi değerlendirilir ve ölüm aylığına hak kazanır.

Vefat Sonrası Doğan Çocuklar: Sigortalının vefatından sonra dünyaya gelen çocuklar da sosyal güvenlik sisteminin kapsamındadır ve ölüm aylığından pay alabilirler. Bu çocuklar, diğer çocuklarla aynı kurallara tabi olup, bağlanacak aylık oranı yukarıda belirtilen esaslara göre belirlenir.

Aylık Oranı Hesaplaması: Sigortalının ölümünden sonra bu çocuklar için bağlanacak aylık oranı, genel düzenlemeler ve yukarıda belirtilen esaslara göre hesaplanır. Bu esaslar, belirli bir yüzdellik dilim ve paylaşım kurallarını içerir.

Özetle, evlat edinilen çocuklar, soy bağı düzeltilmiş veya baba olduğu hükme bağlanmış çocuklar ve sigortalının vefatından sonra doğmuş çocuklar, ölüm aylığından faydalanma hakkına sahiptir. Aylık oranı, yukarıda belirtilen düzenlemelere uygun olarak hesaplanır. Sigortalının evlat edinilen çocuğun durumu, sonradan soy bağı düzeltilmiş veya baba olduğu hükme bağlanmış çocukları ile sigortalının vefatından sonra dünyaya gelen çocuklara, bağlanacak aylık oranı yukarıda belirtilen esaslara göre yapılacaktır.

Hak sahiplerine bağlanacak toplam aylık miktarı sigortalıya bağlanacak olan yaşlılık aylığı tutarından fazla olamaz. Bu sınırın aşılması için ihtiyaç olması halinde hak sahiplerinin aylıkları orantılı olarak dağıtılır.



Kaynak: sgk.gov.tr

Şekil 3. Türkiye’de Aktif /Pasif Oranında 2009-2023 Yılları Arasında Yaşanan Değişim.

Ülkedeki aktif / pasif oranı ne kadar yüksekse o ülkede sosyal güvenlik açığı daha azdır. Şekil 3’e bakıldığında 2022 de aktif-pasif oranı en yüksek seviyededir.

2009-2015 yılları arasında aktif-pasif oranındaki artış, sosyal güvenlik sisteminde olumlu etki yaratmıştır. Ancak, 15 Temmuz 2016’daki hain darbe girişimi sonrasında kamudan yapılan ihraçlar ve özel sektörde kapatılan şirketler nedeniyle SGK prim gelirlerinde azalma yaşanmış ve emekliliği hak edenlerin emekliye ayrılmasıyla bu oranın düştüğü tahmin edilmektedir. 2017 tarihinde 7143 sayılı torba yasa ile sigorta prim borçlarının yapılandırılmasına getirilen düzenlemeler ile prim borcu olan sigortalıların ödemeleri kolaylaştırılarak emekli olmaları sağlanmıştır. Şekil 3’teki grafiğe göre prim affının etkileri 2020 yılına kadar devam etmiştir. Çıkarılan her prim affı, düzenli prim ödeyen sigortalılara olumsuz olarak yansımaktadır. Bir süre sonra düzenli prim ödeyen sigortalı veya iş veren af gelecek beklentisi ile düzenli prim ödemekten vazgeçme düşüncesi oluşmaktadır.

2022 tarihinden sonra aktif pasif oranının düşmesinin nedeninin EYT kapsamında aktif çalışan sigortalıların 01.04.2023 tarihinde emekli olmalarıdır.

2.5.6. Pasif Ölüm Aylığı Alanların Aktif Ölüm Aylığı Alanlara Oranı

Hata! Yer işareti başvurusu geçersiz.'de 2022 yılı ile önceki yılların karşılaştırılması yapılmıştır. Bu karşılaştırmada, malullük aylığı ve yaşlılık alan ve vefat eden sigortalı sayısı 2022 yılında önceki yıllara göre belirgin bir artış gösterdiği görülmektedir. Özellikle 40 yaş altı vefat eden sigortalı sayısında 2022 yılında yaklaşık iki kat artış meydana gelmiştir. Bu durum, erken yaşta vefat eden sigortalıların sosyal güvenlik sisteminden prim ödemediği daha fazla yararlandığı anlamına gelmektedir. 40-60 yaşları arasında vefat eden sayısı 40 yaş altı vefat eden sigortalılara göre sayı olarak fazla olsa da 2022 yılında 40-60 yaş aralığında vefat eden sayısı iki kattan da azdır. 61-79 yaş aralığında vefat eden sayısı 2022 yılında neredeyse iki katlık bir artış gözlenmiştir.

Tablo 12. 4(a) Kapsamında Aylık Alan Sigortalıların Vefat Etmeleri Durumunda Dosya ve Aylık Sayısının Yaşa Göre Dağılımı

Yaş (*)	Aylık almakta iken ölen						Aktif sigortalı iken ölen			Toplam
	Geçmiş yıllarda ölen			2022 yılında ölen			Geçmiş yıllarda ölen	2022 yılında ölen	Toplam	
	Malullük aylığı	Yaşlılık aylığı	Toplam	Malullük aylığı	Yaşlılık aylığı	Toplam				Dosya
40 yaş altı	94	8	102	177	28	205	1935	2105	4040	4347
40 - 60 yaş arası	1023	6258	7281	2008	11189	13197	6191	7904	14095	34573
61- 79 yaş arası	850	23672	24522	1249	47142	48391	2507	1504	4011	76924
80 ve üzeri	206	8184	8390	299	19282	19581	427	274	701	28672
Toplam	4140	68060	72200	7167	136000	143167	21693	23300	44993	260360
Ağırlıklı ortalama yaş	32	40	39	31	41	41	27	25	26	38

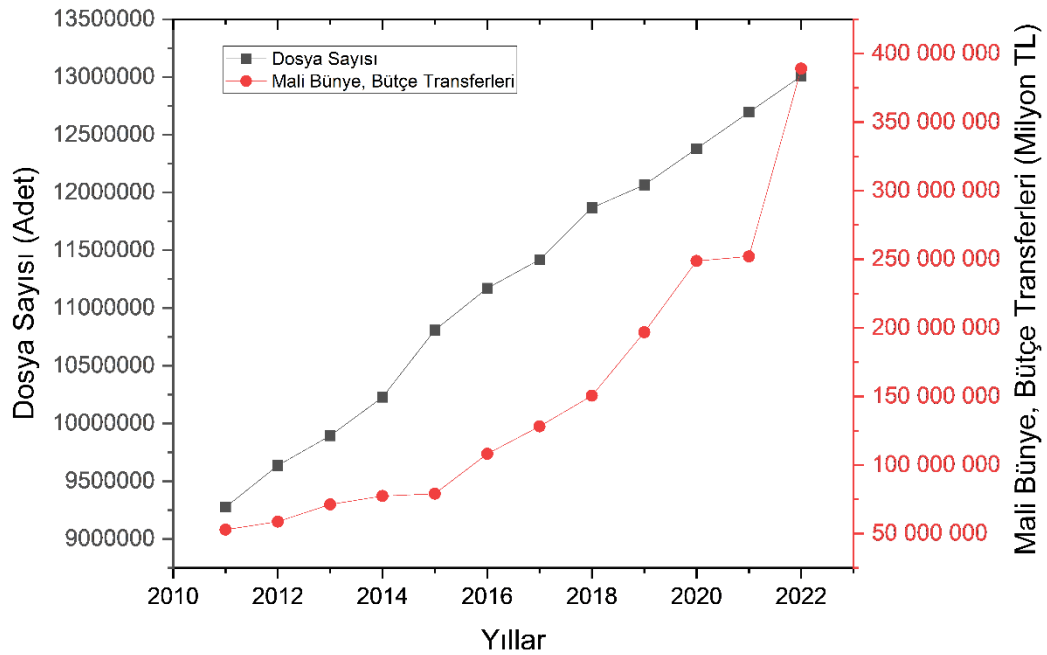
(*) Dosya yaşı ölüm tarihi itibarıyla hesaplanmıştır.

Kaynak: sgk.gov.tr.

Aktif olarak çalışırken vefat edenlerin 40 yaş altı için bir katından daha fazla oranda artış gözlenmiştir. Aktif olarak çalışanların çoğu emeklilik koşullarını sağlamadığı için bu kişilerin erken yaşta vefat etmeleri hak sahiplerinin sistemde uzun yıllar kalmasının yanı sıra emeklilik için gerekli prim şartını taşımadığı için kurumun prim gelirlerinin azalmasına giderlerinin artmasına sebep olmaktadır.

Ağırlıklı ortalama yaş en küçük Maluliyet aylığında olma sebebi maluliyet aylığına hak kazanan kişilerin kronik rahatsızlıklarından kaynaklanmaktadır. Ağırlıklı ortalama yaş oranı 2022 yılında artış gösterse de geçmiş yıllar ile ortalama alındığında giderek azalmaktadır.

Erken yaşta yaşlılık aylığı almaya hak kazanan sayısının artması ileride ölüm aylığı alanların sayısını da etkilemektedir. EYT emekli aylığını erken yaşta hak ettikleri için yaşlılık alan kişi sayısı arttığından bu sigortalıların ölümü halinde hak sahiplerine ölüm aylığı bağlanacaktır. Ölüm aylığı alan kişi sayısını arttıracığından SGK'nın giderinin artmasına sebep olacağı düşünülmektedir. Erken vefat eden sigortalıların hak sahiplerine sadece ölüm aylığı bağlanmamakta sağlık yardımlarından da uzun yıllar yararlanmaktadır. Aktif olarak çalışan sigortalılar emeklilik şartlarını yerine getiremeden vefat eden sigortalıların hak sahipleri daha uzun yıllar ölüm sigortası ve sağlık yardımlarından yararlandığı için yaşlılık aylığı alırken vefat edenlerin sayısının giderek artması sosyal güvenlik bütçesini bu bakımdan olumlu yönde etkilemektedir.



Kaynak: sgk.gov.tr internet sitesinden alınan veriler tarafımızca düzenlenmiştir.

Şekil 4. SGK' dan Aylık Alanların Dosya Sayısı ve Bütçeden Transferleri

Şekil 4'te 2011-2022 yılları arasında 4a, 4b, 4c kapsamında gelir veya aylık alan tüm sigortalılara ve hak sahibi dosyalarına ait veriler sunulmaktadır. Uzun vadeli sigorta kapsamında aylıkların bağlandığı sigortalıları ve hak sahiplerine yapılan ödemelere ilişkin detayları içeren dosyaları ifade etmektedir. 4a, 4b ve 4c, sırasıyla (4a), (4b) ve (4c) kapsamında yer alan sigorta türlerini temsil eder. Aylık alan dosyalar, bu kapsamlar dahilinde yapılan ödemeleri ve aylıkları kapsamlı bir şekilde yansıtmaktadır. Gelir alanlar ise iş kazası veya meslek hastalığı sebebiyle gelir alan sigortalıyı veya sigortalının ölümü halinde hak sahibi dosyalarını ifade etmektedir. 2011-2022 yılları arasında aylık bağlanan

dosya sayısı giderek artmaktadır. Bu artışa karşın Sosyal Güvenlik Kurumunun açık finansmandan gereksinimi de aynı oranda artmaktadır. Açık finansmanla sağlanan destek aslında bu açığın daha da fazla olduğunu devlet desteği olmadan gelirinin giderini karşılamadığı görülmektedir. Sosyal devlet ilkesi uygulamaya doğrultusunda yapılan bu yardımlar dolaylı olarak devlete mali açıdan büyük yükler getirmektedir.

2.5.7. Ölüm Toptan Ödeme

4(a) ve 4(b) kapsamındaki sigortalılar ile 1 Ekim 2008 veya bu tarihten sonra ilk defa 4(c) kapsamında sigortalı olarak çalışan sigortalılardan vefat edenlerin hak sahiplerine ölüm aylığı bağlanamaması durumunda, sigortalının uzun vadeli sigorta primleri hak sahibi olan kişilere hisseleri oranında paylaşılır. Hisse oranı hakkında 5510 sayılı kanunun 34. Maddesi dikkate alınacaktır Yaşlılık toptan ödemesi hesaplanmasında 5510 sayılı kanunun 31. Maddesi dikkate alınacaktır.

“Hak sahiplerine yapılacak toptan ödemenin toplamı, sigortalıya yapılacak toptan ödeme tutarını geçemez. Bu sınırın aşılması için gerekirse hak sahiplerinin hisselerinden orantılı olarak indirim yapılır. Toptan ödeme yapıldıktan sonra artan tutar olursa sigortalının ölümünden sonra doğan veya soy bağı düzeltilen veya babalığı hükme bağlanan çocuklarına da bu madde hükümlerine göre toptan ödeme yapılır.” (5510 sayılı kanun 36. Maddesi) Toptan ödeme neden ödendiğine gelecek olursak kişi daha fazla prim ödemek istemez ve mevcut primi emekli olmaya yetmediği veya hak sahiplerine ölüm aylığı bağlanması için gerekli şartları yerine getirememesi durumunda yapılan ödemedir.

2.5.8. İhya

Hak sahibi veya sigortalıya toptan ödeme yapılmış ise bu süreler emeklilik veya ölüm aylığı bağlanması için sürelerin geri kazanılması gerekir. Bu yapılan işleme ihya denir. *“Bu Kanuna göre toptan ödeme yapılarak tasfiye edilmiş süreler, borçlanılarak veya yurt dışı hizmetleri birleştirilerek ya da sonradan hizmet tespiti nedeniyle hak kazanılan sürelerin eklenmesi suretiyle ölüm sigortasından yararlanmak için gerekli prim ödeme gün sayısının tamamlanması halinde, hak sahiplerinin yazılı isteği üzerine 31. maddenin ikinci fıkrasına göre ihya edilir. Yukarıdaki süreler, ihya edilen süreye ilişkin tutar dahil her türlü borçların ödendiği tarihi takip eden ay başı itibarıyla bu Kanuna göre aylık bağlanmasında dikkate alınır.”*

2.5.9. Çeyiz Yardımı (Evlenme Ödeneği)

Ölüm aylığı bağlanan kız çocuklarına evlenmeleri halinde almış oldukları aylığın 24 katı tutarında yapılan ödemeyi ifade eder. Evlenme ödeneği 4c sigortalıları için eşlere de verilmektedir. 24 ay boyunca varsa diğer hak sahipleri mevcut almış oldukları aylıkları almaya devam eder. 24. ayın sonunda artan hisse hak sahiplerine paylaştırılarak ve gerekli güncellemeler yapılarak ilave edilir.

2.5.10. Cenaze Yardımı

Sigortalının ölümü halinde cenaze masrafları için hak sahiplerine ödenen tutardır. Vefat eden sigortalının 360 prim ödeme günü olmazsa hak sahiplerine ödenemez. Cenaze yardımı vefattan sonra 5 yıl içinde talep edilmez ise zaman aşımına uğrar.

2.6. İş Kazası

5510 sayılı kanuna göre iş kazası, sigortalının iş yerinde, işveren tarafından görevi ile ilgili iş sebebiyle işyeri dışında veya işe gidiş-dönüş zamanlarında, kadın sigortalıların emzirme için ayrılan süreler dahil zamanlarda gerçekleşen olaylardır.

İş kazası sigortası 4(a) ve 4(b) sigortalıları ile tarım veya orman işlerinde hizmet akdiyle süreksiz olarak çalıştırılan sigortalılar için geçerlidir. İş kazası sigortasından yararlanabilmesi için, sigortalıların iş kazası hükümlerinin gerçekleşmiş olması gerekmektedir. Sigortasız çalışanlar ise iş kazası sigortasından faydalanamazlar.

Türkiye İstatistik Kurumu'na (2014) göre iş kazasının tanımı "*Çalışmada, iş kaybına yol açıp açmamasına ve olayın hukuken bir iş kazası niteliği taşıyıp taşımadığına bakılmaksızın, işyerinde veya iş esnasında geçirilen ve (şiddetine bakılmaksızın) bir yaralanmayla sonuçlanan tüm kazalar iş kazası olarak değerlendirilmiştir. Örneğin; iş makinesine elini sıkıştırma, işyerinin merdivenlerinden düşme, işyerinde çıkan yemekten zehirlenme, iş için bir toplantıya giderken yolda geçirilen trafik kazası vb.*" bu şekilde yapılmaktadır (data.tuik.gov.tr, 2014).

5510 sayılı kanuna göre iş kazası, sigortalının iş yerinde, işveren tarafından görevi ile ilgili iş sebebiyle işyeri dışında veya işe gidiş-dönüş zamanlarında, kadın sigortalıların emzirme için ayrılan süreler dahil zamanlarda gerçekleşen olaylardır.

İş kazası sonrası sigortalının uğradığı zararların giderilmesi için kendisine veya

hak sahiplerine SGK tarafından iş kazası ölüm ve iş göremezlik geliri bağlanır. İş göremezlik ve iş kazası ölüm geliri farklı kavramlardır.

2.6.1. Ölüm Geliri

Sigortalı iş yerinde veya iş nedeniyle görev yapmakta olduğu sırada görevinden dolayı vefatı durumunda hak sahiplerine ödenen ücrete denir. Sigortalı yeni işe başlasa bile vefatından dolayı hak sahiplerine ölüm geliri bağlanır. İş kazası ölüm geliri bağlanırken kişi kusuru veya işveren kusuru oranı dikkate alınır.

2.6.2. İş Göremezlik Geliri

Sigortalının iş yeri veya işi nedeniyle görev yaptığı sıradan beden veya ruhen kayıp meydana gelmiş ise bu oran %10'un üzerinde ise kişiye oranı oranında gelir bağlanır. Gelir bağlanırken işveren kusuru veya sigortalının kusur oranları dikkate alınır. Sigortalı veya hak sahipleri aylık almakta iken aynı zamanda gelirde bağlanır. Burada hangisinden yüksek ücret alıyor ise o ücret tam diğeri yarım olarak ödenir. Örneğin yaşlılık veya ölüm aylığı iş kazası ölüm geliri ve iş göremezlik gelirinden yüksek ise aylık tam ödenir gelir yarım olarak ödenir. Tersisi durum söz konusu olduğunda gelir yüksekse gelir tam aylık yarım olarak ödenir.

2.7. Ölüm Aylığı Bağlananların Sayısındaki Değişim

Tablo 13'de ölüm aylığı alan kişi sayısı giderek artmaktadır. Yaşlılık ve malullük aylığı alanların vefat etmesi halinde hak sahiplerine maaş bağlanmaktadır. Bu şekilde giden döngüde SGK'nın mali yükü giderek artmaktadır.

Genel olarak baktığımızda hak sahibi olan erkek eşler kadın eşlere kişi olarak daha az, erkek çocuklar kız çocuklarına göre kişi olarak daha az, babalar annelere göre kişi olarak daha az olma sebebi aktif çalışma hayatında daha çok erkeklere yer verilmesinden kaynaklanmaktadır.

Ülkemizde iş kazası geçirenlerin sayısı 2013-2023 arası giderek artmaktadır. İş kazalarının sonucu genellikle ölümle sonuçlandığı için bu kişilerin hak sahiplerine iş kazası sonucu ölüm geliri bağlanmanın yanı sıra, sigortalının yeterli prim ödeme gün sayısına sahip olması durumunda ölüm gelir ile ölüm aylığı da bağlanmaktadır.

Tablo 13'e bakıldığında 2015, 2018, 2021, 2022 yılları hariç prim gelirleri emekli aylığı ödemelerini karşılayamamaktadır. Bu tarihlerde karşılama nedenleri prim affi

nedeniyle prim gelirlerinde sadece o yıla ait artışlar gözlenmektedir. Bu nedenle gelir-gider dengesinin kurulması çıkarılan prim afları nedeniyle sosyal güvenlik sistemini derinden etkilemektedir. 2023 yılındaki artışın nedeni EYT kapsamında emekli olan sigortalıların sonraki yıllarda prim gelirleri toplam emekli aylıkları ödemeleri arasındaki açıklığın önceki yıllara göre daha fazla olacağı düşünülmektedir.

Tablo 13: 4(a) Kapsamında 2013-2022 Tarihleri Arasında Hak Sahiplerine Bağlanan Aylık / Gelir

Yıl	2013	2014	2015	2016	2017	2018	2019	2020	2021	2022	
Aylık alan hak sahipleri (Kişi sayısı)	Hak sahibi	120170	123278	136459	140988	142245	125723	121924	155626	212339	184857
	Eş	67262	69575	77433	80299	81759	82661	81395	97773	127122	108328
	Erkek eş	3175	3401	4026	4354	4599	4899	4890	5635	8163	7403
	Kadın eş	64087	66174	73407	75945	77160	77762	76505	92138	118959	100925
	Çocuk	51914	52506	57704	59171	58983	41898	39537	56744	83514	74574
	Erkek çocuk	12053	12043	13667	14145	14273	12809	9838	13374	19280	15864
	Kız çocuk	39861	40463	44037	45026	44710	29089	29699	43370	64234	58710
	Ana ve baba	994	1197	1322	1518	1503	1164	992	1109	1703	1955
	Baba	160	199	189	265	254	141	133	139	188	224
	Ana	834	998	1133	1253	1249	1023	859	970	1515	1731
Gelir alan hak sahipleri (Kişi sayısı)	Hak sahibi	2242	3377	5109	5187	6854	5958	5363	4776	5952	6463
	Eş	979	1385	1907	1995	2634	2421	2296	1976	2366	2493
	Erkek eş	15	4	16	23	26	33	37	20	33	28
	Kadın eş	964	1381	1891	1972	2608	2388	2259	1956	2333	2465
	Çocuk	970	1602	2681	2777	3776	3087	2705	2529	3211	3505
	Erkek çocuk	410	680	1067	1140	1575	1337	1091	895	1173	1220
	Kız çocuk	560	922	1614	1637	2201	1750	1614	1634	2038	2285
	Ana ve baba	293	390	521	415	444	450	362	271	375	465
	Baba	85	125	161	130	128	129	116	77	110	130
	Ana	208	265	360	285	316	321	246	194	265	335

Kaynak: sgk.gov.tr internet sitesinden alınmış olup tarafımızca düzenlenmiştir.

Tablo 14'te devlet katkısı ve prim gelirleri sürekli artmakta iken prim gelirlerinin emekli ve sağlık giderlerini karşılama oranı azalmaktadır. Toplam ödeme ve sağlık ödemeleri 2009-2023 arası sürekli arttığı için nüfus artışına bağlı emekli aylığı, sağlık ödemeleri ve toplam ödeme tutarları artmaktadır. Sağlık ödemelerinde 2020-2023 arasında yaşanan pandemi sebebi ile artış hızındaki oran değişmiştir. Emekli aylığı bağlanan sigortalıların bakmakla yükümlü olduğu kişiler olduğundan emekli aylığı ödemelerinin artış oranından daha fazla artış göstermiştir. Gerekli önlemler alınmaz ise prim gelirleri ve devlet katkısı emekli aylıklarını ve sağlık ödemelerini karşılayamaz duruma gelecektir.

Tablo 14. 2009-2023 Döneminde Sigortalıya Ait Emekli Aylığı ve Prim Gelirlerinin Detaylı Gösterimi

Yıl	Prim Gelirleri	Toplam Emekli Aylığı Ödemeleri	Emekli Aylığı Ödemeleri 4/a	Sağlık Ödemeleri (Yolluk Hariç)
2009	52881307	68603972	38800036	28810684
2010	66763423	78957499	45455425	32508883
2011	81788805	91615378	53380121	36500378
2012	96398634	105293799	61536617	44110561
2013	116855943	119161662	71427291	49888693
2014	132296582	134391514	80386245	54551175
2015	153039747	151990402	91265232	59355576
2016	181306266	185157568	111384685	67992868
2017	203144756	209545653	126813696	77632066
2018	246152782	245105705	149006657	91512240
2019	290865765	298614721	182149392	110645731
2020	320523971	343045843	210558982	135673361
2021	418766965	406024339	250762618	177207589
2022	714877932	668794522	411297442	283431455
2023 (İlk 9 ayı)	999813257	1005921671	643295704	378868308

* Tüm değerler Bin ₺ cinsinden verilmiştir.

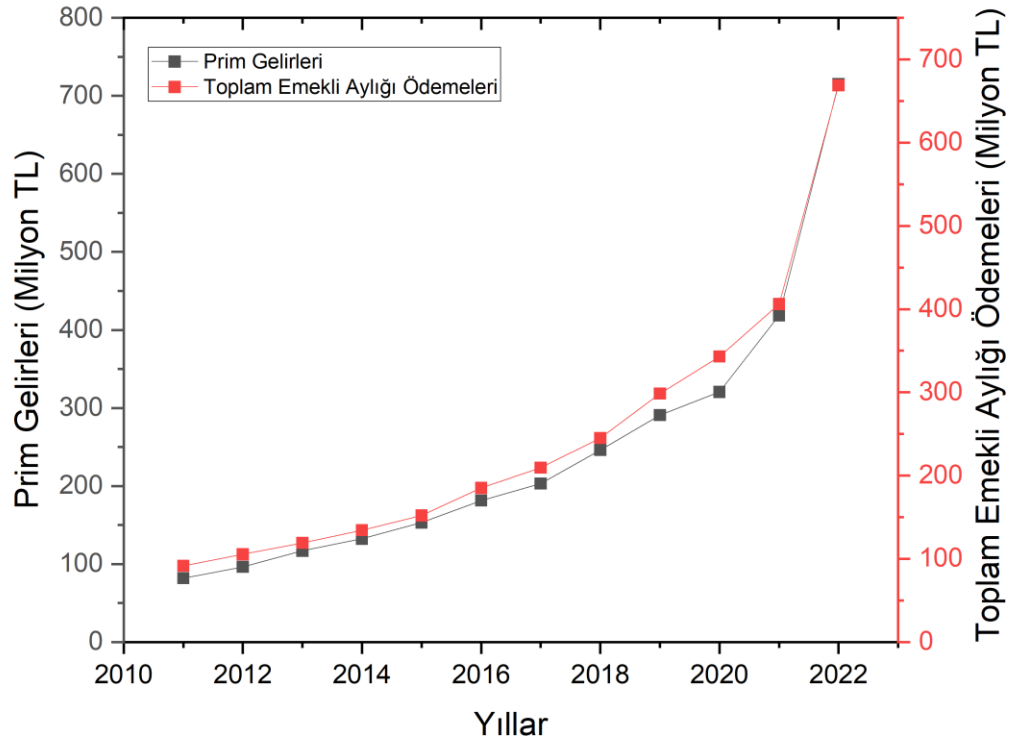
Kaynak: sgk.gov.tr internet sitesinden alınmış olup tarafımızca düzenlenmiştir.

Tablo 15'te Mali Bünye, Prim Gelirleri: 5510 sayılı Kanun kapsamında uzun - kısa vadeli sigorta kollarına kapsamında olanlar ile GSS kapsamındaki kişilerden Kanunun 81. maddesindeki prim oranları karşılığında elde edilen gelirleri ifade etmektedir. Prim gelirlerinin toplama ödemeleri karşılayamadığı görülmektedir.

Tablo 15. Prim Gelirlerinin Ödenen Aylıkları ve Sağlık Ödemelerini Karşılama Oranı

Gösterge	Prim Gelirleri	Toplam Emekli Aylığı Ödemeleri	Sağlık Ödemeleri (Yolluk Hariç)	Toplam Ödeme	Prim Gelirlerinin Emekli Aylıklarını ve Sağlık Ödemelerini Karşılama Oranı
Yıl	Bin TL	Bin TL	Bin TL	Bin TL	Bin TL
2009	52881307	68603972	28810684	97414656	54%
2010	66763423	78957499	32508883	111466382	60%
2011	81788805	91615378	36500378	128115756	64%
2012	96398634	105293799	44110561	149404360	65%
2013	116855943	119161662	49888693	169050355	69%
2014	132296582	134391514	54551175	188942689	70%
2015	153039747	151990402	59355576	211345978	72%
2016	181306266	185157568	67992868	253150436	72%
2017	203144756	209545653	77632066	287177719	71%
2018	246152782	245105705	91512240	336617945	73%
2019	290865765	298614721	110645731	409260452	71%
2020	320523971	343045843	135673361	478719204	67%
2021	418766965	406024339	177207589	583231928	72%
2022	714877932	668794522	283431455	952225977	75%
2023	999813257	1005921671	378868308	1384789979	72%

Kaynak: sgk.gov.tr internet sitesinden alınmış olup tarafımızca düzenlenmiştir.



Kaynak: sgk.gov.tr internet sitesinden alınan veriler tarafımızca düzenlenmiştir.

Şekil 5. SGK'nın Prim Gelirleri ve Toplam Emekli Aylığı Ödemeleri

Şekil 5'e göre 2011-2022 yıllarında prim gelirleri emekli aylığı ödemelerine karşılayabilmektedir. Yatırılan primler sadece emekli aylığını karşılamak için olmayıp sağlık, hastalık, analık vs. giderleri de karşılaması gerekmektedir. Bu açıdan bakıldığında prim gelirleri analık, hastalık ve sağlık giderlerini karşılamada yersiz kalmaktadır.

ÜÇÜNCÜ BÖLÜM

GELİR VE AYLIKLARIN BİRLEŞTİRİLMESİ

Birden fazla aylığa hak kazananlar 5510 sayılı kanun 54. Maddesinde ve geçici 7. Maddesinde ne şekilde bağlanacağı kesinlik kazanmıştır. 5510 sayılı kanun yürürlük tarihi olan “01.10.2008 tarihinden itibaren Kanuna göre bağlanacak gelir ve aylıklar, gerekse Kanunun yürürlüğe girdiği tarihten önceki 506, 1479, 2925 ve 2926 sayılı kanunlar ile 506 sayılı Kanunun geçici 20. maddesine tabi sandıklar kapsamında ödenmekte olan gelir ve aylıkların bulunması ve Kanuna göre gelir veya aylığa hak kazanılması halinde yapılacak işlemler aşağıda belirtilmiştir.

Ancak, Kanunun 54 ve geçici 7. maddesinin beşinci fıkrasına göre yapılacak işlemlerde; Kanunun geçici 18. maddesinde belirtilen haller ve 5434 sayılı Kanuna göre emekli, adi malullük, vazife malullüğü, dul ve yetim aylığı alanlar ile bu aylıkları almaya hak kazanacak olanlar ve bu aylıklar ile uluslararası sosyal güvenlik hükümleri saklı kalmak kaydıyla yabancı ülke sigorta kurumlarınca bağlanan aylık ve gelirler değerlendirme dışı tutulacaktır.”

3.1. Aylıkların Birleştirilmesi

Tablo 16’da aylık gelirlerin birleştirilmesinde aranan şartlar belirtilmiştir. 5510 sayılı kanun 54. Maddesi ve geçici 7. Maddesinin beşinci fıkrası gereğince, birden fazla dosyadan aylık gelir alma kriterleri belirtilmiştir. Birden fazla aylık gelir alma hakkı 5510 Sayılı Kanun 2018/38 sayılı Genelgesinde bir kısıtlamaya gidilmiştir. Ödemeye hak kazanılan en yüksek iki dosyadan aylık alınması sağlanmıştır. 5510 sayılı kanundan önce 4 (a) kapsamında 506, 2925 4(b) kapsamında 1479ve 2926 Sayılı Kanunlara göre iki ve daha fazla dosyadan aylık gelir alınması söz konusu iken 5510 sayılı kanunun 2018/38 sayılı genelgesi ile bu uygulama yürürlükten kaldırılmıştır.

Tablo 16. “*Aylık-Aylık ve Gelir-Aylıkların Birleştirilmesi.*”

Aylık Bağlanacak Kişi Hak Kazanımları	Aynı Sigorta Kolu (Aylık)	Farklı Sigorta Kolu (Gelir/Aylık)
Malüllük Yaşlılık aylığı	Bağlanacak olan aylık miktarlarına bakılır. Yüksek olan aylık bağlanır. Eğer iki aylık eşit ise yaşlılık aylığı bağlanır.	Uzun ve kısa vadeli sigortadan hak kazanılan aylık ve gelirler birleşmesi halinde, sigortalıya ve/veya hak sahibine aylıklar veya gelirlerden miktar olarak yüksek olanın tamamı, az olanın yarısı, her ikisinin eşit olması halinde kısa vadeli sigorta kapsamında bağlanan gelirin tamamı uzun vadeli sigorta kapsamındaki aylığın yarısı bağlanır.
Malullük Vazife malullüğü Yaşlılık aylığı Eşinden dolayı Ölüm aylığı	İki aylık tam olarak bağlanır.	
Ana ölüm aylığı alan çocuklar Babasından ölüm aylığı alan çocuklar	Her iki aylıktan bağlanır. Aylık miktarı yüksek olan aylığın tamamı düşük olan aylığın yarısı bağlanır.	
Çocuklarından dolayı birden fazla ölüm aylığı alan ana Çocuklarından dolayı birden fazla ölüm aylığı alan baba	Aylık miktarı yüksek olan aylığın tamamı düşük olan aylığın yarısı bağlanır.	
Eşinden ölüm aylığı Anadan ölüm aylığı Babadan ölüm aylığı	Sigortalının hak kazandığı aylıklardan sadece birini tercihi halinde tercih ettiği aylık bağlanacaktır.	
Vazife Malullüğü Malullük	Bu aylıklardan yüksek olanı, aylıkları eşitse yalnızca vazife malullüğü aylığı.	
Vazife malullüğü Yaşlılık aylığına	İki aylıkta bağlanır.	
Dul eşin sonradan evlenmesi ve diğer eşten de ölüm aylığı	Sigortalının hak kazandığı aylıklardan sadece birini tercihi halinde tercih ettiği aylık bağlanacaktır.	

Kaynak: “5510 sayılı kanun 2018/38 sayılı genelge sayfa 182.”

3.2. En Yüksek Ödemeye İmkân Veren İki Dosyanın Tespiti

5510 Sayılı Kanun’un 54. maddesi 2018/38 sayılı genelgeye göre bir bireye ikiden fazla dosyadan gelir veya aylık hak kazandığında, “*bu gelir ve aylıklardan en fazla ödenecek olan iki dosya üzerinden gelir veya aylık bağlanacak, diğer dosya veya dosyalardaki gelir ve aylık hakları durum değişikliği veya diğer bir dosyadan gelir veya aylığa hak kazanıldığı tarihe kadar düşecektir. En yüksek ödemeye imkân veren iki dosyanın tespitinde; sadece en düşük miktarlı dosyanın sistemden çıkarılması şeklinde değil, tam yarım ödenmesi durumları da dikkate alınarak sigortalı veya hak sahibine en yüksek ödemeye imkân veren iki dosyadan ödeme yapılacaktır. En yüksek ödemeye imkan verecek iki dosyanın tespitine esas olmak üzere aylık ve gelirlerle ilgili yapılacak mukayesede; sigortalı veya hak sahibinin gelir ve aylığından yapılan kesintiler hariç olmak üzere ödemeye esas bir aylık tutarı dikkate alınacağından, (Ölüm dosyalarında dosya bazında ödenen gelir ve aylık miktarı değil, hak sahibine hissesi oranında düşen gelir ve aylık miktarı dikkate alınacaktır.) kesinlikle gelir ya da aylık tutarının*

belirlenmesine ilişkin ortalama aylık kazanç ve ABO gibi unsurlardan hareket edilerek mukayese yapılmayacaktır. Sigortalı veya hak sahibi bazında ödenen gelir ve aylık tutarları alt sınır aylıkları da dikkate alınmak suretiyle mukayeselerde esas alınacaktır. Kanunun alt sınır aylığının uygulanmasına ilişkin 55. maddesinin uygulandığı ve ödemelerin alt sınır aylığı üzerinden yapıldığı durumlarda, mukayeselerde alt sınır aylığı esas alınacaktır.”

Özetleyecek olursa aylıkların birleştirilmesinde öncelikle aylık anne-baba ve eşten olup olmadığına bakılır. 4c kapsamı statüsündeki aylıklar istisna özelliği vardır. Eğer kız çocuğunun anne veya babası 4c kapsamında emekli olup hayatını kaybetmiş ise kız çocuğuna kendi aylık alıp almadığına bakılmaksızın aylık bağlanır. Ölüm aylığı bağlanmasında ölüm tarihi 01.10.2008 tarihi 4a ve 4b için milat alınırken 4c kapsamı bu tarihe bakılmamaktadır. Bu durum ilgili kanunun 54. maddesine göre 2018/38 sayılı genelgede aşağıdaki örnekler açıklanmaya çalışılmıştır.

Örnek verecek olursak eşinden 01/05/2012 tarihinde dul aylığı ve dul gelirine hak kazanan ve kendisinden 01/04/2014 tarihinde yaşlılık aylığı kazanan kişi için bağlanacak dosya Tablo 17’de belirtilmiştir.

Tablo 17. Aylıkların Birleştirilmesine Bir Örnek.

Bağlanan Aylığın Kanunu	5510	5510	5510
Aylık Ödeme Türü	Eşinden Dul Aylığı Alan	Eşinden Dul Geliri Alan	Yaşlılık Alan
Aylığın başlama tarihi	01.05.2012	01.05.2012	01.04.2014
Aylık ödeme miktarı	750 TL (Tam)	850 TL (Kapsam dışı bırakılır)	1400 TL (Tam)
<p>Değerlendirme: Sigortalı kendi çalışmasından kaynaklı yaşlılık aylığı ile dul aylığı ve gelirine hak kazanmıştır.</p> <p>Kıyaslamalar: Dul Aylığı 750 Ölüm Aylığının Yarısı:375 Dul Geliri 850 Tamdan 375 + 850= 1225 TL Dul Aylığı 750 Tamdan Yaşlılık Aylığı 1400 Tamdan 750 + 1400 = 2150 TL ödenir. Dul Geliri 850 Yarımdan 425 Yaşlılık Aylığı 1400 Tamdan 425+ 1400= 1850 TL</p>			

Kaynak: 2018/38 sayılı genelgenin 190. sayfasında bulunan örnekten yararlanılarak hazırlanmıştır.

Tablo 17 incelendiğinde sistem birden fazla aylık ödemeye imkân veren dosyalar arasında mukayese yapmaktadır. 5510 sayılı kanundan önce bir sigortalı üç dosyadan aylık gelir almasına izin vermekte idi. 5510 sayılı kanunla bunun önüne geçilerek ödemeye imkân veren en yüksek iki dosya üzerinden ödeme yapılmaktadır. Örnekte tam yarım kavramları aylık ve gelir alan sigortalılarda hangi dosya daha yüksek ödeme yapıyorsa o dosyadan o ödemenin tamamı düşük olan dosyanın yarım ücreti esas alınarak hesaplanır. Ölüm aylı ve yaşlılık aylığına hak kazanan sigortalılara iki dosyadan tamdan ödeme yapılır. Gelir olma durumunda tamdan ödeme yapabilmek için dosyadan bağlanacak ücret esas alınır.

Ölüm aylığı ve ölüm gelirlerine ait dosyalar uzun yıllar güncelliğini koruduğu için Kuruma ödenen prim gelirleri bu dosyaların aylık ödemelerini karşılamada yetersiz kalacaktır.

3.3. Ölüm Sigortasının Ülkelerde Uygulanma Şekilleri

3.3.1. Almanya’da Uygulanan Ölüm Sigortası

Almanya’da dul /yetim sigortasından yararlanma şartları 5 yıl süre ile katkı yani prim ödeme zorunluluğu vardır. Sigortalı iş kazası geçirmiş ise bu süreye aranmaksızın ölüm geliri bağlanır. Sigortalının eşi, ölüm sigortasından yararlanabilmesi için sigortalıyla en az bir yıl evli olmalıdır.

Yetim aylığı 18 yaşına kadar devam etmektedir. Ancak eğitimlerine devam etmeler halinde 27 yaşına kadar bu sigorta kolundan yararlanabilmektedir. Dul aylığı maluliyet aylığının %25 oranında 2 yıl süre ile verilir. Eğer 18 yaş altı bir çocuğun bakımını üstlenmiş ve kazanma gücü %55 oranında azalmış ise aylık miktarı arttırılır. Ebeveynlerden birisini kaybeden çocuğa sigortalının aylığının %10’u her iki ebeveynini kaybeden çocuğa sigortalının aylığının %20’ si kadar ve takviye ödemelerle beraber ödenir. Erkek çocuğun aldığı eğitim askerlik nedeniyle uzaması halinde bu 27 yaşa 6 ay daha ilave edilir. Sigortalı 63 yaşından önce ölmüş ise yetim aylığından en fazla %10,8 oranında indirim gidilebilir (Deutsche Rentenversicherung, 2018:22-26). Ölüm aylığı Almanya’da ikiye ayrılır. Bunlar büyük dul ve küçük dul aylığı olmak üzere. Büyük dul aylığı alma şartları:

- Dul kadın veya erkek 47 yaşındaysa veya 02.01.1961 tarihinden önce doğmuşsa ve meslek icra edemez durumdaysa,

- Henüz 18 yaşında olmayan kendi öz çocuğunun veya sigortalı eşinin çocuğunu büyütüyorsa,
- Bedeni, akli veya ruhi bir engelinden dolayı kendi geçimini sağlamaktan yoksunsa,
- Bir öz çocuğun veya sigortalı çocuğun 18 yaşına girdikten sonra aynı evde bakılması şartları aranır.

Küçük dul aylığı bağlama şartları büyük dul aylığına hak kazanamama durumunda bağlanır. Küçük dul aylığı bağlama şartları;

- Eşin 1 Ocak 2002 tarihinden önce vefat etmiş olması veya eşlerden birinin 2 Ocak 1962 tarihinden önce doğmuş olması durumunda geçerli değildir.
- Sadece geçim temini gayesine hizmet eden evliliklerin Türkiye’ de anlaşmalı evliliklerin önlenebilmesi için sigortalının ölümünden önce en az bir yıl evli kalma şartı aranır.

Küçük dul aylığı 24 aylık süre içi verilir (Deutsche Rentenversicherung, 2018:20).

Almanya’da uygulanan ölüm sigortasının Türkiye’de uygulanan ölüm sigortasından farkı aşağıda sıralanmıştır.

- Öğrenim görmeleri halinde erkek çocuğu ölüm sigortasından Türkiye’de en fazla 25 yaşına kadar yararlanabilirken Almanya’da 27 yaşına kadar yararlanabilmektedir.
- Türkiye’de vefat eden sigortalının eşi ölüm sigortasından yararlanabilmesi için 1 yıl evli kalmasına ihtiyaç yokken Almanya’da vardır.
- Sigortalının eşinin kazanma gücü Almanya’da ölüm sigortasından yararlanmasını etkiler iken Türkiye’de eşin kendinde aylık alması ölüm sigortasını yararlanma oranını etkilemektedir.
- Almanya’ da sigortalının ölüm sigortasından yararlanma oranında yaş sınırı 63 etkili iken Türkiye’de böyle bir sınır yoktur.
- Almanya’da sigortalının anne veya babasına ölüm aylığı bağlanmaz iken Türkiye’de belirli koşulları sağlayan sigortalının anne - babasına ölüm aylığı bağlanmaktadır.
- Almanya’da yetim aylığı bağlanır iken kız ve erkek çocuk ayrılmaz iken Türkiye’de kız ve erkek çocuk ayrımına gidilerek kız çocuklarına pozitif

ayrımcılık yer verilmiştir.

- Almanya’da yetim aylığı en fazla 27 yaşına kadar alınırken Türkiye’de kız çocukları evlenmemeleri ve sigortalı çalışmamaları halinde ömür boyu alabilmektedir. Bu da Türkiye’nin sosyal güvenlik bütçesini olumsuz olarak etkilememektedir.
- Almanya’da ölüm sigortası kapsamında ölüm aylıkların yanı sıra takviye ödeme adı altında toplu ödemeler yapılırken Türkiye’de ölüm sigortası kapsamında toplu ödemelere yer verilmez (Aydos, 2014: 61).

3.3.2. İngiltere’de Uygulanan Ölüm Sigortası

Ölüm sigortası yardımları Yaşlılık Sigortası Sosyal Güvenlik katkıları ve yardımlar kanununun emeklilik kanunu (1995, 2004) düzenlemeleriyle sağlanmaktadır. 6 Nisan 2017 tarihinden önce vefat eden sigortalının eşine 3 farklı yardım yapılmaktadır. Bunlar;

1. Ölüm yardımı ölen kişinin aylık alıyor olması veya yaşlılık aylığı kazanabilecek prim ödeme süresini yerine getirmesi gerekmektedir. Prim ödeme şartı, iş kazası veya meslek hastalığı sonucu ölenlerde aranmaz.
2. Yetim çocukları bulunan erkek ve kadınlara yapılan düzenli bir ödemedir. Bu ödeme, emeklilik yaşından sonra verilen haftalık bir ödemedir ve 2018-2019 yılları arasında 117,10 sterlin olarak belirlenmiştir.
3. Ölüm Aylığı (Bereavement Allowance- BA) 45 ila emeklilik yaşı arasında kadın eş ve erkek eşe yapılan yardımdır. Dul kaldığında emeklilik yaşın altında olunması şartı aranır. Ölüm aylığı alan eşin evlenmesi halinde BA yardımı kesilir.

İngiltere’de uygulanan ölüm sigortasının Türkiye’de uygulanan ölüm sigortasından farkı aşağıda sıralanmıştır:

- Türkiye’de dul aylığı eşin emekliliğe hak kazanması halinde sadece oran düşürülür iken İngiltere’de tamamen kesilir.
- Türkiye’de yetim aylığı ödemeleri aylık iken İngiltere’de haftalıktır.
- Türkiye’de belirli koşulları sağlaması halinde anne ve babaya maaş bağlanırken İngiltere’de böyle bir uygulamaya yer verilmemiştir.

Ölüm destek ödemesi 06 Nisan 2017 tarihinden sonra vefat eden sigortalılar için

uygulanmaya başlamıştır. Önceki üç farklı ödem türlerini de içinde barındıran bir ödeme türüdür (Çalışma ve Sosyal Güvenlik Bakanlığı Web Sitesi).

3.3.3. Fransa'da Uygulanan Ölüm Sigortası

Ölüm sigortası, sigortalının öldüğü zaman sürekli ve devamlı kişiye belirli şartlar altında yapılan toplu ödemelerdir. Ölüm aylığına bir ay içinde başvuru yapılmaz ise yaşayan eşe veya onun soyundan gelen kişilere herhangi bir ödeme yapılmaz. Ölüm yardımı günlük kazancın 90 katıdır. Belirlenen bu tutar sosyal güvenlik alt sınırının %25'inden fazla %1'inden az olamaz. Dul aylığı ölen sigortalının aylığının %54'ü oranındadır. Eğer eş 55 yaşın üstünde ise asıl dul aylığı bağlanmakta eğer 55 yaşın altında ise dul malul aylığı bağlanmaktadır. Fransa'da sosyal güvenlikle sorumlu olan AGIRC-ARRCO Federasyonu, özel sektör çalışanları ve yöneticiler için ek bir emeklilik sistemini yönetmektedir. İşçiler için ARRCO ve yöneticiler için AGIRC programları çerçevesinde yeniden evlenmeyen dul aylığı bağlanabilmektedir. ARRCO kapsamında yaş sınırı 55 yaşken, AGIRC kapsamında bu sınır 60 yaş olarak belirlenmiştir. Dul eşin malul veya bağımlı iki çocuğu varsa, yaş şartı aranmaz. Malullük aylığı alırken vefat eden sigortalının 55 yaş altındaki eşinin kazanma gücünü %66,66 oranında kaybetmesi halinde dul aylığı bağlanır. Sigortalı ölümünden önce yaşlılık veya malullük aylığını hak kazanmış durumda olmalıdır. Dul kalan eşin 16 yaşından küçük bağımlı bir çocuğu varsa, tamamlayıcı bir toplu ödeme yapılmaktadır. Bazı şartlarda 3 çocuk yetiştiren eşe aylık miktarında artışlara gidilmektedir (Aydos, 2014: 61). Fransa'da uygulanan ölüm sigortasının Türkiye'de uygulanan ölüm sigortasından farkı aşağıda sıralanmıştır:

- Türkiye'de ölüm sigortasından yararlanmak için başvuru süresi belirtilmez iken Fransa'da 90 gün içinde başvuru şartı aranır. Ancak Türkiye'de başvuru tarihi ile ölüm tarihi arasındaki süre 5 yıldan fazla ise, bu 5 yıldan fazla olan dönem için ölüm aylığı ödenmez.
- Fransa'da yöneticiler ile işçi sınıfı ayrımı yapılır iken Türkiye'de 01.10.2008 öncesi emekli sandığı, sigortalı, bağ-kurlu olarak ayrım yapılmakta iken bu tarihten sonra böyle bir ayrıma gidilmemektedir.
- Fransa'da ölüm sigortasından yararlanan eşin yaşına bağımlı olarak değişir iken Türkiye'de böyle bir ayrım yoktur.
- Fransa'da malul çocuğu bulunan eşe ölüm aylığı bağlama şartı 2 çocuk iken Türkiye'de malul çocuğun kendisine bağlanan aylık miktarı artmaktadır.

SONUÇ

Gelişmiş ülkelerdeki yaşlılık ve ölüm aylığı alma koşulları ülkemizden farklıdır. Ölüm aylık alma koşulları diğer ülkelerle kıyaslandığında daha geniş kapsamlıdır. Geniş kapsamlı olması aylık alma koşullarında oluşan boşluğun giderilmemesine sistemin aksamasına neden olmaktadır. Boşanan kız çocuklarına pozitif yönde yapılan ayrımcılık SGK bütçesini olumsuz yönde etkilemektedir. Yapılan bu pozitif ayrımcılık sosyal devlet ilkesi ile de uyumsuzdur. Kayıt dışı haksız ölüm aylığı alanların bir an önce tespit edilerek verilen cezalar arttırılmalıdır. Kısa vadeli bir yasa ile değil uzun vadeli bir yasa ortaya konularak devletin ölüm aylığı için hazineden ayrılan payın azalması sağlanmalıdır. Anlaşmalı olarak boşanan ve haksız yere ölüm aylığı aldığı tespit edilen kız çocuklarına verilen cezaların ağırlaştırılarak devletin zarara uğramasının önüne geçilmelidir.

Avrupa ülkelerini incelediğimizde 27 yaşından büyük çocuklara cinsiyet ayrımı yapılmaksızın herhangi bir ölüm yardımı yapılmamaktadır. Ülkemizde ölen sigortalının hak sahibi niteliği taşıyan anne ve babasına ölüm aylığı bağlanırken diğer Avrupa ülkelerinde böyle bir uygulamaya yer verilmemektedir. Diğer ülkelerde sosyal güvenlik kapsamı dışında kalanların sayısı düşükken, ülkemizde bu oran daha yüksektir. Bunun sebebi devlete ödenen yüksek ödenen primler nedeniyle işverenleri zora sokmakta ve işverenleri kayıt dışı sigortalı çalıştırmaya zorlamaktadır. Ülkemizde kadınlar Avrupa ülkelerinde yaşayan kadınlara göre sosyal güvenlik anlamında daha pasif konumdadır. Ülkemizde çalışma gücü olan kadınların çalışma hayatında katılmaları teşvik edilerek hem haksız yere ölüm aylığı almalarının önüne geçilebilir. Aktif çalışma hayatında olan kadınlar sayesinde kurumun prim gelirlerinde de artış sağlanır.

Sosyal güvenlikte yapılacak olan reformlar devletin çıkarları ve kişilerin çıkarları arasında denge kurularak yapılmalıdır. Reformlar kişi veya belirli bir zümrenin tekeline bırakılmamalıdır.

Türkiye’de aktif çalışma hayatından erken yaşta emekli olan ve sosyal güvenlik sistemine açıklıklarından yararlananların oranı azaltılarak çalışma hayatına dahil olmaları teşvik edilmelidir. Örneğin kız çocukları anne veya babasından aylık aldığı için aylığı kesilmemesi için sigortasız çalışmayı kabul etmektedir. Sigortasız çalışmaların önüne geçmek için denetimlerin sıkı tutularak kayıt dışı çalışma minimum düzeye inmesi sağlanmalıdır. Bu çalışmadan da görüleceği üzere, sosyal güvenlik bütçemizdeki açık düzenli olarak arttığını görmekteyiz. Sigorta prim afları zaman aşımına uğramış kurum

alacakları sosyal güvenlik bütçesini zor durumda bırakmaktadır. Prim afları kayıtlı çalışan sigortalıları olumsuz etkileyerek kayıt dışı çalışmaya sevk etmektedir.

Erken emekli olanlar sosyal güvenlik bütçesinin adeta kamburu gibidir. Bu kişiler uzun yıllar sosyal güvenlik kapsamında ödeme aldığı için kurumun gelir- gider dengesi olumsuz olarak etkilenmektedir. Ölüm aylığı hak sahibi kapsamında yararlanacak kişilerin şartları ağırlaştırılmalıdır. Ölüm aylığı sigortalının çocukları ve anne babasına yapılma şartlarında radikal değişikliklere gidilmelidir. Ölüm sigortasından yararlanan kişilerin sayılarının azalmaları için yapılacak değişiklik aynı zamanda sağlık harcamalarında da azaltacaktır. Ülkemiz son yıllarda yaşanan terör olayları nedeniyle hem maddi hem de manevi açıdan olumsuz etkilenmiştir. Bu etkiyi sosyal güvenlik kapsamında değerlendirecek olursak şehit ailelerine yapılan ödemeler bağlanan ölüm aylığı miktarları yüksek olduğu için sosyal güvenlik yapısındaki açıklık artmaktadır.

Emeklilikte Yaşa Takılan (EYT) prim ödeme günü ve yıl şartını tamamlayıp yaş şartını tamamlamayanlar için 03.03.2023 tarihinde çıkarılan yasa ile yaşlılık aylığı alanların sayısı fazlasıyla artmıştır. Erken emeklilik sebebi ile faal çalışma hayatından çekilen sayısı fazlasıyla arttırmıştır. Kurumun prim gelirinde azalma aylık giderinde artmaya sebep olmuştur. Bu yasa ile önümüzdeki yıllarda ölüm aylığı alanların sayısı da artacak olduğundan bütçedeki açıklık kapanmayacak boyutlara ulaşabilir.

Kurumun ödediği emekli aylık miktarlarının düşük olması insancıl olarak yaşamlarına yetmemektedir. Bu nedenle emekli olan kişiler ve hak sahiplerini kayıt dışı olarak çalışmalarına neden olmaktadır. Kayıt dışı çalışma sebebi ile işsizlik oranı sürekli artmakta ve kurumun şeffaflık ilkesini zedelenmektedir.

Kurumun amacı sosyal adaleti sağlamaktır. Gelir seviyesi düşük olanları, aciz ve bakıma muhtaç olanları gerekli yardımlar yaparak gelir adaletsizliğinin önüne geçmeyi amaç edinmektedir. Ancak uygulamada yaşanan aksaklıklar sebebi ile bu amaca tam olarak ulaşamamaktadır. Uygulamada herkes elini taşın altına koyarak sosyal bilinç oluşturularak sosyal güvenlik sisteminin verimli olarak kullanılabilmesi sağlanmalıdır. Milli bilinç ile işverenler sigortalıların primlerini ödedikleri aylık üzerinden yatırmalı, kendi primlerini yatıran sigortalılar düzenli prim ödemeleri yapmaları, anlaşmalı boşanarak devlete zarara uğratanlara yasaların ağır yaptırımları olmalıdır. Sistemi tek boyutta değerlendirmek yanlıştır. Herhangi bir yerde yaşanan aksaklık sistemin tamamını etkilemektedir. Bu çalışmada sadece ölüm aylığından yaşanan aksaklıklar değerlendirilmiş olsa da sistemde yaşanan aksaklıklar sadece ölüm aylıklarından

kaynaklanmamaktadır.

Yüksek prim ödeyen sigortalıların emekli aylıkları her ne kadar prim ödemeleri yansıtılsa da taban aylığa yapılan seyyanen zam bu kişilerin aylık miktarlarına yansımadağı için yüksek prim ödeme yapanları olumsuz yönde etkilemektedir.

EYT sebebi erken yaşta emekli olanlara sağlanan haklar 08.09.1999 tarihi sonrası işe başlayan sigortalılara sağlanan emekli hakları arasında farkın fazla olması sosyal adaletin sağlanması ilkesi ile uyuşmamaktadır. 5510 sayılı kanunla sistemde yaşanan olumsuzluklar düzeltilmeye çalışılmış ise de son çıkarılan EYT kanunu sistemdeki olumsuzlukların artmasına sebep olacağı düşünülmektedir.

Türkiye ile Avrupa ülkeleri arasındaki karşılaştırmada, ölüm aylığı bağlama koşullarının Avrupa ülkelerinde genellikle daha katı olduğu gözlemlenmektedir. Ölüm aylığı bağlanan kız çocukları en fazla 27 yaşa kadar ölüm aylığı almaktadır. Türkiye’ de ise kız çocukları çalışmadıkları sürece ömür boyu ölüm aylığı hakkında yararlanabilmektedir. Avrupa ülkelerinde kız çocuklarının ölüm aylığı 27 yaşından sonra son bulunduğu için kız çocukları zorunlu olarak sosyal sisteme katkı sağlamak zorunda kalmıştır. Bu şekilde sosyal güvenlik sistemi daha işler hale gelmiştir. Ülkemizde kız çocuklarına sağlanan ayrıcalıklar nedeniyle kız çocukları sosyal güvenlik sistemine dahil olma olasılığı giderek azalmaktadır. Sosyal adaletin sağlanması için yapılan yardım ve aylıklar Avrupa ülkelerinde olduğu gibi gelir tespiti oranında yapılması sistemi daha işler kılacağı düşünülmektedir.

KAYNAKLAR

- Acar, İ. A. ve Kitapçı, İ. (2008). “Sosyal Güvenliğin Demografik Boyutu: Türkiye’deki Emeklilik Sistemindeki Değişim”, *Maliye Dergisi*, Sayı: 154, 77-98.
- Akdoğan, A. A., & Selvi, M. (2014) *Uluslararası Kuruluşların Türkiye’deki Sosyal Güvenlik Mevzuatının Oluşmasındaki Etkileri*, (Uzmanlık Tezi), T.C. Çalışma ve Sosyal Güvenlik Bakanlığı, Ankara.
- Akpınar, T. (2009). “Avrupa Birliği Ekseninde Türkiye’de Tarım Sektöründe Sosyal Güvenlik ve Sorunları”, *Sosyal Bilimler Metinleri*, Cilt: 2009, Sayı: 1, 1–35, 2009.
- Atatanır, H. (2023). Türkiye’de Sosyal Güvenlik ve İstihdamın Gelişim Eksenini. Süleyman Demirel Üniversitesi Vizyoner Dergisi, 14(100. Yıl Özel Sayısı), 319-341. <https://doi.org/10.21076/vizyoner.1323779>
- Aydos, H. (2014). *Türkiye’de Sosyal Güvenliğin Gelişimi ve Bazı Ülke Uygulamalarının Karşılaştırmalı Analizi*, (Yayınlanmamış Uzmanlık Tezi), T.C. Çalışma ve Sosyal Güvenlik Bakanlığı, Ankara.
- Balkır, Z. G. (2009). Avrupa Birliği Sürecinde Türkiye’de Sosyal Güvenlik Hakkı Kapsamında Yaşlıların Korunması. M. N. Gacar (Ed.), *Adı Eylül Sağlık Bilimlerinde Yaşlılık*, İstanbul: Nobel Tıp, 539-568.
- Daştan, İ., ve Çetinkaya, V. (2015). OECD Ülkeleri ve Türkiye’nin Sağlık Sistemleri, Sağlık Harcamaları ve Sağlık Göstergeleri Karşılaştırması. *Sosyal Güvenlik Dergisi*, 5(1), 104-134.7.
- Deutsche Rentenversicherung, (2018). Almanya’da ve Türkiye’de çalışmak, https://www.deutsche-rentenversicherung.de/SharedDocs/Downloads/DE/Broschueren/international/w-eitere_abkommen_fremdsprachig/arbeiten_deutschland_tuerkei_tuerkisch.pdf?__blob=publicationFile&v=1, Erişim tarihi: (27.12.2023).
- Dilik, S. (1992). *Türkiye’de Sosyal Güvenlik Sistemi*, Konrad Adenauer Vakfı, Ankara.
- Ekşi, M. (2014). *Türk Sosyal Güvenlik Sisteminde Malullük Sigortası*, Marmara Üniversitesi, Sosyal Bilimler Enstitüsü, Çalışma Ekonomisi ve Endüstri İlişkileri Ana Bilim Dalı, Yüksek Lisans Tezi.
- Ergüven, N. S. (2016). Uluslararası hukuk açısından güvenlik kavramının teorik temelleri. *Ankara Üniversitesi Hukuk Fakültesi Dergisi*, 65(3), 771-836.
- Gümüş, İ. (2012). *Devlet Müdahalesi ve Piyasalaşma Kıskaçında Refah Devleti: Türkiye’de Sosyal Güvenlik Reformu*, Marmara Üniversitesi, Sosyal Bilimler Enstitüsü, Çalışma Ekonomisi ve Endüstri İlişkileri Ana Bilim Dalı, Doktora Tezi.
- Güzel, A. ve Okur, A. R., “Sosyal Güvenlik Hukuku”, Yenilenmiş 8. Baskı, İstanbul, 2002.
- ILO, (2003). Facts On Social Security, <https://webapps.ilo.org/public/english/protection/socsec/pol/campagne/files/factsheet.pdf>, Erişim tarihi: (28.12.2023).
- Karaahmetoğlu, A. (2021). “Sosyal Güvenlik Sisteminde İş Kazasına Uğrayan Sigortalıya ve Sigortalının Ölümü Halinde Hak Sahiplerine Tanınan Haklar”, *Journal of Social Policy Conferences*(81), 213-244.
- Korkmaz, S. (2007). *Türkiye’de Sosyal Güvenlik Finansman Açıkları ve Sosyal Güvenlik*

Kurumunun Bu Açıklar Üzerindeki Olası Etkileri, Hacettepe Üniversitesi Sosyal Bilimler Enstitüsü, Yüksek Lisans Tezi.

- Pekergil, M. (2009). *Ölüm Olgusunun Din Sosyolojisi Açısından İncelenmesi (Konya Örneği)*, Selçuk Üniversitesi Sosyal Bilimler Enstitüsü, Felsefe ve Din Bilimleri Ana Bilim Dalı, Yüksek Lisans Tezi.
- PwC Türkiye (2017). PwC Bağımsız Denetim ve Serbest Muhasebeci Mali Müşavirlik A.Ş. Erişim tarihi: (20.05.2023)
- Sayım, F., & Odabaş, T. (2015). *5510 Sayılı Yasa İle Değiştirilen Emekli Aylığı Bağlama Oranlarının Olası Finansal Etkisinin Sosyal Politika Hedefleri Açısından Değerlendirmesi*, Hak İş Uluslararası Emek ve Toplum Dergisi, 4(9), 92-119.
- Sosyal Güvenlik Kurumu (2019). *Avrupa Birliği'nde Sosyal Güvenlik*, Sosyal Güvenlik Kurumu Yayınları Yayın No: 172, Ankara.
- Sosyal Güvenlik Kurumu (2014). *Niğde Sosyal Güvenlik İl Müdürlüğü 2014 Yılı Stratejik Planı*, Niğde.
- Şahin, K., & Cezlan, E. Ç. (2023). OECD ÜLKELERİNİN SAĞLIK GÖSTERGELERİ VE SAĞLIK FİNANSMAN MODELLERİNİN KARŞILAŞTIRILMASI. Hacettepe Üniversitesi İktisadi ve İdari Bilimler Fakültesi Dergisi, 41(1), 44-61. <https://doi.org/10.17065/huniibf.1096257>
- Özmert Koçer, Ş. (2014). Almanya Federal Cumhuriyeti sosyal güvenlik sistemi ve sistem içerisinde sosyal sigorta uygulamaları. TC Çalışma ve Sosyal Güvenlik Bakanlığı Dış İlişkiler ve Yurtdışı İşçi Hizmetleri Genel Müdürlüğü, Uzmanlık Tezi, Ankara.
- TDK Türk Dil Kurumu Sözlükleri. <https://sozluk.gov.tr/>, Erişim tarihi: (27.12.2023)
- Tepekule, U. (2008). *Türkiye'de sosyal güvenlik sisteminin yeniden yapılandırılması çerçevesinde reform sürecinin değerlendirilmesi*, Dokuz Eylül Üniversitesi, Sosyal Bilimleri Enstitüsü, Maliye Ana Bilim Dalı, Yüksek Lisans Tezi.
- TÜİK İstatistik Veri Portalı, (2014). İş Kazaları ve İşe Bağlı Sağlık Problemleri, <https://data.tuik.gov.tr/Bulten/DownloadFile?p=rQdIVRETMXkJAtnTui6wodT6RhYEeye4hmx/3IP6H4MbrS4oNwH/oJumnomDKa6esxuCjYv/Mpe0YMeVZay28rd4wXPSe52xdrPWD92Zg5S4=>, Erişim tarihi: (27.12.2023).
- Türkiye Cumhuriyeti. (17/7/1964). 506 Sayılı Sosyal Sigortalar Kanunu.
- Türkiye Cumhuriyeti. (14/9/1971). 1479 Sayılı Esnaf ve Sanatkârlar ve Diğer Bağımsız Çalışanlar Sosyal Sigortalar Kurumu Kanunu.
- Türkiye Cumhuriyeti. (20/10/1983). 2925 Sayılı Tarım İşçileri Sosyal Sigortalar Kanunu.
- Türkiye Cumhuriyeti. (17/10/1983). 2926 Sayılı Tarımda Kendi Adına ve Hesabına Çalışanlar Sosyal Sigortalar Kanunu.
- Türkiye Cumhuriyeti. (8/12/2001). 4721 Sayılı Türk Medeni Kanunu.
- Türkiye Cumhuriyeti. (8/6/1949). 5434 Sayılı Türkiye Cumhuriyeti Emekli Sandığı Kanunu.
- Türkiye Cumhuriyeti. (31/05/2006). 5510 Sayılı Sosyal Sigortalar ve Genel Sağlık Sigortası Kanunu.
- Türkiye Cumhuriyeti. (22/7/2011). 5510 Sayılı Sosyal Sigortalar ve Genel Sağlık Sigortası Kanununun 2011/58 Sayılı Genelgesi.

- Türkiye Cumhuriyeti. (6/11/2018). 5510 Sayılı Sosyal Sigortalar ve Genel Sağlık Sigortası Kanununun 2018/38 Sayılı Genelgesi.
- Türkiye Cumhuriyeti. (11/5/2018). 7143 Sayılı Vergi ve Diğer Bazı Alacakların Yeniden Yapılandırılması İle Bazı Kanunlarda Değişiklik Yapılmasına İlişkin Kanunu.
- Türkiye Cumhuriyeti. (3/6/2021). 7326 Sayılı Bazı Alacakların Yeniden Yapılandırılması İle Bazı Kanunlarda Değişiklik Yapılmasına İlişkin Kanunu.
- Türkiye Cumhuriyeti. (01/03/2023). 7438 Sayılı Sosyal Sigortalar ve Genel Sağlık Sigortası Kanunu ile 375 Sayılı Kanun Hükmünde Kararnamede Değişiklik Yapılmasına Dair Kanun.
- Türkiye Cumhuriyeti Çalışma ve Sosyal Güvenlik Bakanlığı- Dış İlişkiler ve Avrupa Birliği Genel Müdürlüğü Web Sitesi, <https://www.csgeb.gov.tr/digm/contents/sosyalguvenlikulkekenyeleri/ingiltere/>, Erişim tarihi: (27.12.2023).
- Yakkan, E. (2023). *Türk sosyal güvenlik sisteminde kısa vadeli sigorta kollarından sağlanan haklar ve bu hakların sosyal güvenlik bütçesine etkisi: 2017-2021 Türkiye örneği*, Dokuz Eylül Üniversitesi, Sosyal Bilimler Enstitüsü, Çalışma Ekonomisi ve Endüstri İlişkileri Ana Bilim Dalı, Doktora Tezi.
- Yıldırım, S., & Özdemir, A. (2013). Yapabilirlikten Yoksunluk Bağlamında Türkiye’de Kadın Yoksulluğu. *Hak İş Uluslararası Emek ve Toplum Dergisi*, 2(4).
- Yurdadoğ, V. (2000). “Sosyal Güvenliğin Finansman Yöntemleri”, *Sosyal Güvenlik Dünyası Dergisi*, Cilt: 2, Sayı: 7-8, 86-93.
- Wikipedia, (2023). Tehlike, <https://tr.wikipedia.org/wiki/Tehlike>, Erişim tarihi: (28.12.2023)