

Okullarda Eğitimin Kalitesi: Türkiye İstatistik Kurumu Yaşam Memnuniyeti Araştırması'ndaki Hanehalkı Görüşleri ile Bir İnceleme

The Quality of Education in Schools: A Review with Household Opinions in the Life Satisfaction Research of the Turkish Statistical Institute

Atalay Çağlar¹

Öz

Refah seviyesi yüksek bir topluma ulaşmak için gerekli olan nitelikli beşeri sermaye kaliteli bir eğitimle sağlanabilir. Eğitimin kalitesinin belirlenebilmesi amacıyla farklı göstergeler ve yöntemler kullanılabilir. Bu yaklaşımlardan bir tanesi de eğitimin paydaşlarından olan ailelerin görüşleridir. Çalışmada, okul öncesinden lise veya dengi bir eğitim kurumuna kadar herhangi bir kademede eğitimde ferdi bulunan hanehalkının, fertlerinin aldığı eğitimin kalitesine yönelik görüşlerine ilişkin faktörlerin belirlenmesi amaçlanmaktadır. Bu amaçla, Türkiye İstatistik Kurumu Yaşam Memnuniyeti Araştırması Mikro Veri Seti 2021'den yararlanılmıştır. İkili Lojistik Regresyon Modeli ile yapılan incelemelerde ferdinin aldığı eğitimin kalitesine ilişkin hanehalkının görüşü modeldeki bağımlı değişkendir. Devlet ve özel okulda ferdi bulunan hanehalkı için ayrı ayrı olmak üzere iki farklı model ile inceleme yapılmıştır. Devlet okulunda öğrencisi olan 8.847.428 hanenin % 67,9'u ve özel okulda öğrencisi olan 1.447.676 hanenin % 78,3'ü eğitimin kalitesini beğendiklerini belirtmiştir. Öğrencilere öğretmenin ve idarenin yaklaşımının iyi olması, okulun fiziksel koşullarının iyiliği hanehalkının eğitimin kalitesini beğenmesini sağlamaktadır. Hane içinde yükseköğrenim gören ferdi olmayan haneler eğitimin kalitesini daha yüksek oranda beğenmektedir.

Anahtar Kelimeler

1. Eğitimin kalitesi
2. Devlet okulu
3. Özel okul
4. İkili lojistik regresyon modeli

Abstract

The qualified human capital required to reach a society with a high level of welfare can be provided through quality education. Different indicators and methods can be used to determine the quality of education. One of these approaches is the opinions of families, who are stakeholders in education. The study aims to determine the factors related to the opinions of households with members in education at any level, from preschool to high school or an equivalent educational institution, regarding the quality of education their members receive. For this purpose, the Turkish Statistical Institute Life Satisfaction Research Micro Data Set 2021 was utilized. In the analyzes carried out with the Binary Logistic Regression Model, the household's opinion regarding the quality of education its individual receives is the dependent variable in the model. The analysis was carried out with two different models, separately for households with members in public and private schools. 67.9% of the 8,847,428 households with students in public schools and 78.3% of 1,447,676 households with students in private schools stated that they liked the quality of education. The excellent approach of the teacher and the administration to the students and the good physical conditions of the school ensure that the household appreciates the quality of education. Households without individuals pursuing higher education are more satisfied with the quality of education.

Keywords

1. Quality of education
2. Public school
3. Private school
4. Binary logistic regression model

Başvuru Tarihi/Received
02.11.2023

Kabul Tarihi /Accepted
12.07.2024

Araştırma Makalesi / Research Article

Suggested APA Citation/Önerilen APA Atf Biçimi:

Çağlar, A. (2024). Okullarda eğitimin kalitesi: Türkiye istatistik kurumu yaşam memnuniyeti araştırması'ndaki hanehalkı görüşleri ile bir inceleme. *Manisa Celal Bayar University Journal of the Faculty of Education*, 12(2), 238–261. <https://www.doi.org/10.52826/mcbuefd.1384874>

¹ Sorumlu Yazar, Pamukkale Üniversitesi, İktisadi ve İdari Bilimler Fakültesi, Ekonometri Bölümü, Denizli, TÜRKİYE; <https://orcid.org/0000-0003-4936-5783>.

GİRİŞ

Ülkelerin veya bölgelerin ekonomik büyümesine ve kalkınmasına ilişkin çalışmalar beşeri sermayenin önemine vurgu yapmaktadır (Arı, 2018; Azam ve Ahmed, 2015; Bayraktar ve Kazancıgil, 2020; Berkman, 2008; Bozkurt ve Balmumcu, 2018; Çakmak ve Gümüş, 2005; Çetiner ve Çelik, 2021; Eigbiremolen ve Anaduaka, 2014; Emirkadı, 2020; Kadılar ve Şimşek, 2010; Kırıkçı ve Yanar, 2020; Lin, 2003; Park, 2006; Qadri ve Waheed, 2013; Wang ve Yao, 2003). Theodor Schultz ve Gary Becker, Adam Smith'in eğitime ve beceri oluşumuna yapılan yatırımın ekonomik büyümede fiziksel tesis ve araçlara yapılan yatırım kadar önemli bir faktör olduğu yönündeki orijinal fikrini 1960'larda geliştirdiler ve beşeri sermaye kavramı ortaya çıktı (Schuller ve Field, 1998). Schultz (1961), Denison (1962) ve Becker (1964) üretim faktörlerinin büyümeyi açıklamada yetersiz kaldığını öne sürerek beşeri sermaye kavramının önemine dikkat çekmiş ve beşeri sermaye göstergelerini analizlerinde kullanmıştır (Köksel ve Yılmaz, 2021). Schultz (1961)'a göre, beşeri sermaye insani yeteneklerin değerini yansıtmaktadır; üretim miktarının ve kalitesinin artırılması için fiziksel sermayeye ilave olarak beşeri sermayenin de artırılması gerekmektedir (Berber, Baday Yıldız ve Atasoy Dindaroğlu, 2013). Ülkelerin, bölgelerin; kurumların, şirketlerin ekonomik ve sosyal yaşamının sürdürülebilirliğini sağlayacak en önemli faktörlerden olan beşeri sermaye nitelikli eğitimle oluşmaktadır. Zira, Schultz (1961), ABD'de eğitime yapılan yatırımların ekonomik büyüme hızlandırdığını öne sürerek ekonomik büyümenin açıklanmayan kısmının beşeri sermayeye ait olduğunu ifade etmiştir. Denison (1962), ABD verileriyle yaptığı çalışmasında eğitimin beceriyi, üretkenlik kapasitesini ve verimliliği artırarak milli gelirin artmasına katkı sağladığını (Köksel ve Yılmaz, 2021), Lucas (1988) beşeri sermayedeki verimlilik artışının, diğer üretim faktörlerinin de verimliliğini artırdığını; Barro (1991) güçlü beşeri sermayeye sahip bir ülkenin teknolojik olarak lider ülkeleri daha hızlı yakalayacağı için daha hızlı büyüme eğiliminde olduğunu belirlemiştir. Sosyoekonomik olarak gelişmiş ülkeler mevcut durumlarını iyi yetişmiş insan kaynağına borçlu iken koşullarını korumak ya da daha da iyileştirmek için nitelikli işgücünün sayısını artırma çabasıdadır. Sosyoekonomik olarak yeterli gelişme gösteremeyen ülkelerde ise beşeri sermaye birikiminin yetersizliğinin yanında az sayıdaki iyi yetişmiş insan kaynağının gelişmiş ülkelere göç etmesi ciddi bir problemdir.

Toplumsal yaşam içinde birey, sermayesini kullanarak mücadele etmektedir (Cansız, Özbaylanlı ve Çolakoğlu, 2018). Günümüz kuramcılarında Pierre Bourdieu'ya göre ekonomik, kültürel, toplumsal ve sembolik (simgesel) olmak üzere dört tür sermaye vardır (Albiz, 2022; Kaplan ve Yardımcıoğlu, 2020). Bourdieu, bir bireyin sosyal konumunun yalnızca ekonomik sermayeden değil aynı zamanda sosyal, kültürel ve sembolik sermaye dahil olmak üzere diğer sermaye türlerinden de etkilendiğini ve çalışmasının sosyal farklılığı daha karmaşık terimlerle ele almada faydalı olduğunu savunmuştur (Ponzini, 2020). Bourdieu (1986) ekonomik sermayeyi doğrudan paraya çevrilebilen bir sermaye türü olarak tanımlarken sosyal sermayeyi bir bireyin ya da bir grubun, kalıcı bir ilişkiler ağında elde ettiği gerçek ya da potansiyel kaynaklar olarak tanımlamaktadır. Kültürel sermaye ise sözel beceri, genel kültürel farkındalık, estetik tercihler; okul sistemi hakkında bilgi, eğitim gibi geniş çeşitlilik gösteren olanakları kapsamaktadır (Cansız vd., 2018). Kültürel sermaye; ekonomik, sembolik ve sosyal sermayeye dönüştürülebildiği için diğer üç sermaye biçimini de üretebilen birincil kaynaktır (Bourdieu 1984). Kültürel sermayenin oluşumunda ailenin ve okulun büyük etkisi vardır. Hiç kimse doğduğu aileyi seçemez. Bir çocuk kültürel ve ekonomik yönden alt sınıfta yer alan bir ailede dünyaya gelmişse bir üst toplumsal sınıfta yetişen çocuğa göre geriye düşecektir. Ortaya çıkan bu eşitsizlik ister istemez çocuğun gerek okul gerekse sosyal hayattaki başarısını etkilemekte her anlamda dezavantajlı duruma düşmesine neden olmaktadır. Çocuk bu eşitsizliği ancak nitelikli bir eğitimle giderebilir (Özgan ve Akgül, 2018). Ponzini (2020), Çin'deki aileler üzerinde yaptığı çalışmasında ailelerin kültürel, ekonomik, sosyal ve sembolik sermayesi üzerinde kaliteli eğitimin etkisine işaret etmektedir.

Beşerî sermayeyi ölçmek için kullanılan çeşitli göstergeler arasında eğitim, sağlık, nüfus ve göç öne çıkmaktadır. Bireylerin sahip oldukları bilgi ve yeteneklerin en önemli kaynağının eğitim olması, dolayısıyla da beşerî sermayenin esas olarak eğitim göstergeleriyle ifade edilmesi nedeniyle en çok tercih edilen göstergenin eğitim olduğunu söylemek mümkündür (Atik, 2006). Kaya (2009)'a göre kalkınmanın gerçekleşmesinde gerekli olan doğal kaynaklar ve kapital gibi ekonomik unsurların kullanma becerisi insana eğitim ile kazandırılmaktadır. Değişim, bilgi

(özellikle teknik ve bilimsel bilgi) ve teknolojinin önemi giderek artarken toplumların bu sürece uyum sağlaması, bireylerin gerekli donanuma sahip olmasıyla, dolayısıyla eğitimle sağlanabilir. Eğitim, gerek bireylerin mesleki yaşama hazırlanmasında, gerekse bilgi birikiminin gelecek nesillere aktarılmasında önemli bir rol üstlenmektedir (Çolak, 2010). İnsan kaynağı eğitim yoluyla planlı bir şekilde geliştirebilirse, üretim ve hizmetlerdeki kalitenin zaman içinde kendiliğinden geliştiği görülecektir (Kayadibi, 2012).

Okul öncesi, ilköğretim, ortaöğretimde verilen eğitimle bireyler hem hayata ve hem de daha sonraki yükseköğretime hazırlanmaktadır. Doğal olarak, bireylerin temel bilgileri kazandığı ortaöğretim ve öncesindeki eğitimin kaliteli olmasının yüksek nitelikli bireylerin yetişmesinin yolunu açacağı açıktır. Türk Dil Kurumu (TDK) Güncel Sözlük’de kalite “nitelik”, kaliteli ise “niteliklilik” olarak tanımlanmaktadır (TDK, 2022). Kalite öznel nitelikleri içerisinde barındıran bir kavram olarak nitelendirilebilir (Bayrak, 2007). Çok boyutlu olması nedeniyle literatürde çok sayıda kalite tanımı yapılmış, tam bir kavram oluşturulamamıştır (Sheridan, 2001). Crosby (1980)’a göre gereksinimlere uygunluk, Feigenbaum (1991)’e göre ise müşteri beklentilerinin tatmini anlamlarına gelmektedir. Reeves ve Bednar (1994)’a göre kalite; mükemmellik, değer, standartlara uygunluk, müşteri beklentilerini karşılamak ve aşmaktır. Amerikan Kalite Kontrol Derneği, kaliteyi bir malın ya da hizmetin belirli bir gerekliliği tatmin etme yeteneklerini ortaya koyan karakteristiklerin tümü olarak (Kumar, 2006) tanımlarken, Avrupa Kalite Teşkilatı ise bir malın ya da hizmetin tüketicinin isteklerine uygunluk derecesi olarak tanımlamıştır (Bozkurt ve Odaman, 1995; Canbeldek, 2015).

Hanushek ve Wößmann (2007), ekonomik büyümede uzun dönemi kapsayan kazanımlara ulaşmak için önemli olanın sistemin sağladığı eğitimin kalitesi olduğunu ifade etmektedir. Eğitimde kalite, genel olarak kalite tanımına benzer şekilde “eğitimde mükemmellik” olarak tanımlanmıştır (Karadağ, 2010; Yılmaz, Filiz ve Yaprak, 2007). Vedder (1994) eğitimin kalitesini, eğitimin amaçlarına ve işlevlerine ne ölçüde ve hangi şekilde ulaşıldığı veya gerçekleştirildiği olarak tanımlamaktadır. Eğitimde kalite temel anlamda memnuniyet, işlevsellik ve standartlara uygunluk olmak üzere üç göstergesi kapsamaktadır. Öğretim faaliyetlerinden öğrencilerin, anne-babaların, okul yönetiminin ve öğretmenlerin kendisinin memnuniyet duyması öğretimin kalitesi hakkında fikir verir. İşlevsellik, öğretim ile hayatta karşılığı olan bilgi, beceri ve duyuşsal niteliklerin öğrencilere kazandırılmasıdır. Öğrencilerin ihtiyacını karşılama ve hayatta kullanabilecekleri bilgi ve beceriler onlara kazandırılmalıdır. Standartlara uygunluk ise öğretim faaliyetlerinin eğitim biliminin işaret ettiği norm ve kurallara uygun gerçekleştirilmesi anlamına gelir (Yıldırım, 2022). Eğitimin kalitesi, öğretimde kullanılan müfredattan fiziksel koşullara, öğrencilerin öğrenme kapasite ve niyetinden ailelerin sosyodemografik özelliklerine kadar çok sayıda faktörden etkilenecektir. Eğitimin kalitesinin değerlendirilmesinde amaca ve alana göre farklı göstergeler ve yöntemler kullanılabilir. Eğitim örgütlerince öğretmen, öğrenci, fiziki ortam ve teknoloji, yönetici, program temel kalite göstergeleri olarak tanımlanmaktadır (Ünal, 1999). Başarı durumunu tespit etmek amacıyla yapılan sınavlarda öğrencilerin elde ettikleri başarı düzeyi de basitçe kalite olarak tanımlanabilir (Adams, 1993). Uluslararası Eğitim Başarılarını Değerlendirme Kuruluşu’nun projesi olan ve kısaca TIMMS olarak bilinen, öğrencilerin matematik ve fen alanlarında kazandıkları bilgi ve becerilerin değerlendirilmesine yönelik bir tarama araştırması olan Uluslararası Matematik ve Fen Eğilimleri Araştırması (Millî Eğitim Bakanlığı [MEB], 2022a) ülkelerin eğitim sistemleri hakkında fikir verebilir. Benzer şekilde, Ekonomik İşbirliği ve Kalkınma Örgütü (Organization for Economic Cooperation and Development [OECD]) tarafından uygulanan ve PISA olarak bilinen öğrencilerin okuma becerileri ile matematik ve fen alanlarındaki okuryazarlıklarının değerlendirildiği Uluslararası Öğrenci Değerlendirme Programı (MEB, 2019) dikkate değer bir diğer karşılaştırmalı çalışmadır. Verilen eğitimin niteliğini değerlendirmek ve eğitim faaliyetini yerine getiren okulları ulusal ölçekte karşılaştırabilmek için ilk akla gelen Liselere Giriş Sistemi içinde yer alan ve sınavla öğrenci alan fen liseleri, sosyal bilimler liseleri, proje okulları ile mesleki ve teknik Anadolu liselerinin Anadolu teknik programlarına öğrenci seçmek amacıyla uygulanan ortaöğretim kurumlarına ilişkin Merkezi Sınav’dır (MEB, 2022b). Ölçme, Seçme ve Yerleştirme Merkezi (ÖSYM) tarafından uygulanan ve adayların üniversitelere yerleştirilmesi amacıyla yapılan Yükseköğretim Kurumları Sınavı (ÖSYM, 2022) da eğitim öğretim süreci hakkında değerlendirme yapma fırsatı vermektedir.

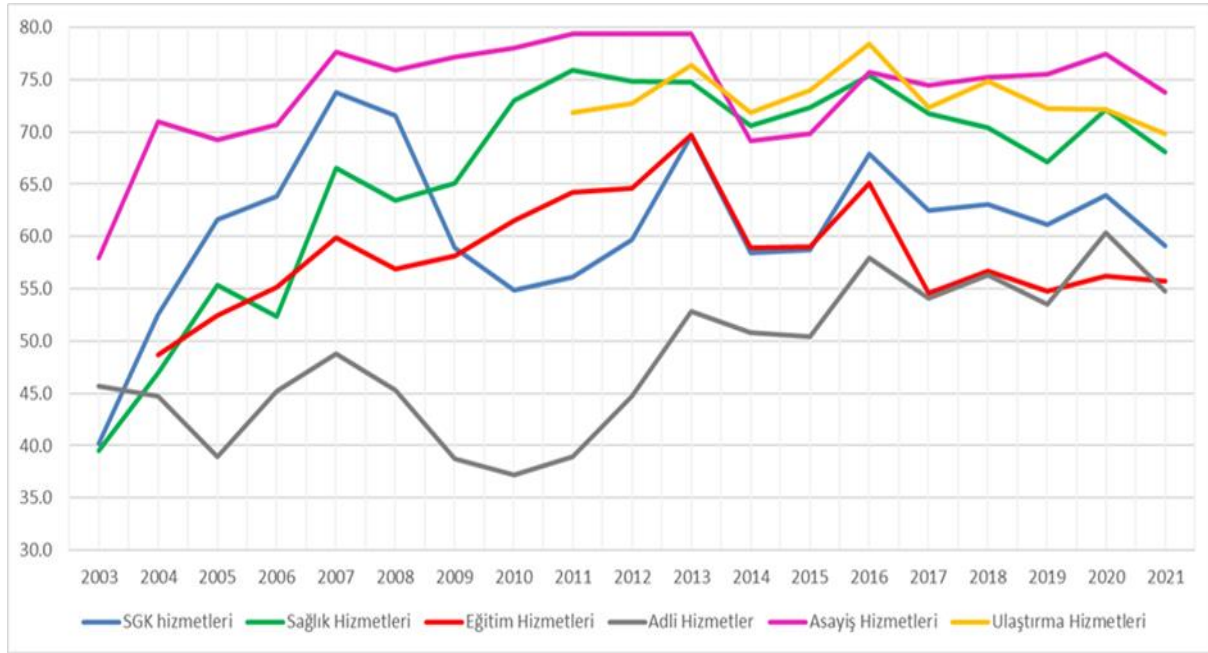
Türkiye İstatistik Kurumu (TÜİK) tarafından 2003 yılından itibaren yapılan kamu hizmetlerinden memnuniyet araştırmalarında eğitim hizmetlerinden memnuniyet genel olarak düşüktür. Vatandaşların eğitim hizmetlerinden memnuniyeti ile eğitimin kalitesi arasında doğrudan ilişki olduğu düşüncesi ile bu çalışmada okullarda verilen eğitimin kalitesi incelenmiştir. Türkiye’de zorunlu eğitim devlet ve özel okullarda verilmektedir. Bu okullarda eğitimin kalitesine ilişkin görüş ve deneyimlere odaklanan araştırma sınırlı sayıda ve neredeyse tamamı araştırmacıların uyguladıkları anketler aracılığıyla toplanan veriler ile yapılmıştır (Arslan, Emre, Ulutaş Keskinkılıç ve Özyazıcı, 2022; Bozyiğit, 2017; Büyüksahin ve Şahin, 2017; Erişkin ve Yılmaz, 2022; Genç, 2018; Gürbüz, 2005; Karadağ, 2010; Kocaağa, 2010; Sönmez Karapınar ve Akgül, 2021; Şimşek ve İvrendi, 2014; Yıldırım, 2012). Bu çalışmada ise eğitimin paydaşlarından olan ebeveynlerin (ya da hanehalklarının) görüşleri ile devlet ve özel okullarda verilen eğitimin kalitesi incelenecektir. Araştırma, TÜİK tarafından sağlanan ve tüm ülkeyi temsil eden verilerle yürütülecektir. Çalışmanın sonraki bölümünde araştırmanın amacı vurgulanacak ve aynı zamanda araştırmanın öneminden bahsedilecektir. Yöntem başlığında araştırmanın evreni ve örneklemini tanımlanacak, çalışmanın amacına ve veri yapısına uygun olarak tercih edilen araştırma modeli yer alacaktır. Verilerin ilk analizi ve çalışmanın sınırlılıkları hakkında bilgi sunulduktan sonra ise bulgular ve bulgular ışığında sonuç ve öneriler verilecektir.

Araştırmanın Amacı

Eğitimin kalitesinin değerlendirilmesinde yararlanılacak yaklaşımlardan bir tanesi de öğrencilerin velisi ya da hanehalklarının gözlem ve algıları olabilir. Kalitenin yapılan farklı tanımları incelendiğinde ortak noktasını, müşteri ihtiyaçları ve müşteri beklentileri ile bunları tatmin etmedeki etkinlik oluşturmaktadır (Arıkboğa, 2003). O halde, kalite tanımlarında müşteri bakış açısı önem kazanmaktadır (Okumuş ve Duygun, 2008). Kalite konusunda müşteri, hizmetin tasarlanmasında kaynak kişi ve hizmetin değerlendirilmesinde ise doğal denetçiler konumundadır. Eğitim alanında kullanılan müşteri kavramı, müşteri tanımına uygun olarak hizmetin tasarlanmasında kaynak kişi ve hizmetin değerlendirilmesinde ise doğal denetçiler olarak görülebilir (Polat, 2022). Veli memnuniyetinde sürekliliğin sağlanması okulun başarısının sürekliliğini de sağlayacağından velilerin memnuniyeti etkili bir değerlendirme ve denetlemedir (Çamlıca, 2016). Veli katılımının eğitim öğretimin sürekliliğini ve verimliliğini sağlamak; sürece katkıda bulunmak, problemleri önlemek, sorunlara çözüm önerileri getirmek gibi amaçları vardır (Yücetaş Artan, 2019). Dolayısıyla, özel okulların yeni öğrenciler kazanması ya da öğrencilerini kaybetmemesi, devlet okullarının da olumlu ve olumsuz yönlerini değerlendirebilmesi için velilerden geri bildirim alması gereklidir. Okul ile veli arasındaki iletişimin ve iş birliğinin sağlanması eğitimin kalitesinin geliştirilmesi için önemlidir. Ertem ve Gökalp (2020) okul iklimi ile veli katılımı arasındaki ilişkinin eğitimin kalitesi için önemli olduğunu belirtmektedir. Yurtsever (2019), velilerin okula katılımı ile eğitimin amaçlarına ulaşmasının daha kolay olacağı, velilerin okulun işleyişine dışarıdan bakabildikleri için okulun eksiklerinin fark edilmesini sağladığı sonucuna ulaşmıştır. Yıldırım (2023), zorunlu öğretimde eğitimsel etkililik, anne-babaların yaptığı eğitim yatırımları ve teknik eğitimsel verimlilik düzeylerini incelediği çalışmada anne-babaların, çocukların evdeki performansı hakkında bilgi sahibi olduğu gibi okuldaki performansı hakkında da bilgi sahibi olduğunu vurgulamaktadır. Velilerin çocuklarının okul performansı kadar okuldaki koşulları da değerlendirebilecek yeterli gözleme sahip olacağı ve çocuklarının akademik performansının iyi olması için okulda verilen eğitimin kalitesini değerlendirme yanında koşulları izlemede en önemli paydaşlardan olduğu açıktır. Eğitim sisteminin paydaşlarından biri olan velilerin ya da hanelerin eğitimle ilgili önceliklerini izlemenin bir yolu da TÜİK tarafından ulusal ölçekte uygulanan Yaşam Memnuniyeti Araştırması’dır. Bu çalışmada, TÜİK Yaşam Memnuniyeti Araştırması verileri ışığında hanelerin devlet ve özel okullardaki eğitimin kalitesinden memnuniyetine odaklanılmıştır. Bu çerçevede, devlet ve özel okullardan en azından birinde eğitime devam eden hanehalkı ferdi olan hanehalkının okulda alınan eğitimin kalitesine ilişkin görüşleri ve bu görüşlerinde etkili olan değişkenlerin incelenmesi amaçlanmaktadır.

Araştırmanın Önemi

Eğitimin de aralarında bulunduğu kamu hizmetlerine yapılan tüm yatırımlardan beklenti, sağlanacak ekonomik ve sosyal faydalarını en fazla yapmaktır. Bu faydaları değerlendirecek fertlerin kamu hizmetlerinden memnuniyet düzeyi hem sağlanacak faydalara ilişkin kontrolün yapılması ve hem de vatandaşın hizmetlere ilişkin görüşünün belirlenmesi açısından önemlidir. 2003 yılından itibaren TÜİK tarafından yapılan Yaşam Memnuniyeti



Şekil 1. 2003-2021 Yıllarında kamu hizmetlerinden memnuniyet oranları (%)

Kaynak: TÜİK (2022b)'den elde edilen verilerle yazar tarafından oluşturulmuştur.

Araştırması çerçevesinde elde edilen altı kamu hizmetinden (Sosyal Güvenlik Kurumu hizmetleri, sağlık hizmetleri, eğitim hizmetleri, adli hizmetler, asayiş hizmetleri, ulaştırma hizmetleri) memnuniyet düzeyleri Şekil 1'de verilmiştir. Her ne kadar TÜİK Yaşam Memnuniyeti Araştırması 2003 yılında başlamış olsa da altı kamu hizmetine ilişkin memnuniyet düzeylerinin belirlenmeye başlanması farklı yıllarda olmuştur. Eğitim hizmetlerinden memnuniyet düzeyine ilişkin bilgiler 2004 yılından itibaren alınmaya başlanmıştır. İncelenen dönemde kısa bir süre (2014, 2015, 2016 yılları) dışında en fazla memnuniyetin asayiş hizmetlerinde olduğu görülmektedir. 2003 ve 2020 yılları dışındaki tüm yıllarda memnuniyet düzeyinin en düşük olduğu hizmet ise adli hizmetlerdir. İlk hesaplandığı yılda % 48,7 olan eğitim hizmetlerinden memnuniyet oranı 2013 yılına kadar artarak % 69,7'ye yükselmiştir. Bu yıldan sonra 2014 ve 2015 yıllarında yaklaşık % 59,0'a gerileyen eğitim hizmetlerinden memnuniyet oranı 2016 yılında % 65,1 olmuştur. 2017 yılında %54,6'ya düşen eğitim hizmetlerinden memnuniyet düzeyi 2021 yılına neredeyse yatay bir seyir izleyerek 2021 yılında % 54,8 olarak gerçekleşmiştir. Hesaplandığı dönemlerin neredeyse tamamında en düşük memnuniyet düzeyine sahip ikinci kamu hizmeti olan eğitim hizmetleri 2020 yılında vatandaşlar tarafından en az memnun olunan kamu hizmeti olmuştur. Özellikle 2013 yılından sonra eğitim hizmetlerine ilişkin vatandaş memnuniyetinin son sıralarda seyretmesi karar vericilerin odaklanması gereken bir konudur. Bu sonucu destekleyen bir bulgu TÜİK Yaşam Memnuniyeti Araştırması'nda fertlere sorulan Türkiye'nin en önemli sorununa ilişkin cevaplar olabilir. Nitekim 2014 yılında terör ve işsizliğin ardından üçüncü sırada en önemli sorun olarak görülen eğitim, 2021 yılında hayat pahalılığının ardından ikinci sıradadır. Aradaki yılların çoğunluğunda da vatandaşlar terörden sonra ikinci en önemli sorunun eğitim olduğunu ifade etmiştir (TÜİK, 2022b).

Türkiye'de velilerin görüşlerinin alındığı çok sayıda çalışma bulunmaktadır. Bu çalışmalar; okul imajından ders değerlendirmelerine, okul tercihini etkileyen etkenlerin belirlenmesinden, okul ile veli iş birliğine vb. farklı amaçlarla yürütülmüştür. Alpaykut (2017), Bakioglu ve Bahçeci (2010), Bozyigit (2017), Çamlıca (2016), Güney (2010), Karadağ (2010), Karakurt (2021), Kulak (2020), Kurt (2017), Nartgün ve Kaya (2016), Nazlı, Özer ve Şad (2022), Parmaksız (2013), Polat (2022), Pulat (2019), Sarı (2008), Sarı (2021), Savcı Sulhan (2019), Taşdemir vd. (2018), Türkay,

Toprak ve Tösten (2021), Yavuz (2022), Yazıbaşı (2020), Yeten (2012), Yıldırım (2017), Yıldırım (2023) bu çalışmalara örnek olarak gösterilebilir. Bu çalışmaların tamamında yazarlar tarafından uygulanan anket aracılığıyla elde edilen verilerle inceleme yapılmıştır. Farklı olarak, Önder ve Önder (2022) TÜİK Yaşam Memnuniyeti Araştırması'ndan 2018 yılında elde edilen verileri kullanmıştır.

TÜİK tarafından uygulanan anketler ulusal ölçekte yapılmakta ve oldukça fazla sayıda gözlem içermektedir. Nicel olarak örneklem büyüklüğünün sağladığı avantajın yanında, örneklemin oluşturulması ve uygulanmasındaki yaklaşımlar da temsil yeteneğini artırmaktadır. Böylece, elde edilen sonuçlar ülke, bölge, vb. düzeyde tahminlere olanak sağlamaktadır. Bu çalışmada da TÜİK Yaşam Memnuniyeti Araştırması Mikro Veri Seti kullanılarak okullarda eğitimin kalitesini belirleyen faktörlere ilişkin ulusal ölçekte tahminler üretilmiştir. Devlet ve özel okullar ayrımında ayrı ayrı oluşturulan modeller ile her iki okul türü için tahminler yapılmış ve aynı zamanda, bu tahminlerin karşılaştırılması sağlanmıştır. Verilerin okullardaki eğitimi en yakın düzeyde izleyebilen hanehalkından alınmış olması nedeniyle, elde edilen sonuçlar eğitimin planlanmasında akademik çalışma yapacaklara, politika geliştirecek ya da yatırım yapacak kamu ve özel sektördeki karar vericilere yol gösterecektir. Benzer şekilde, bulgular okul yöneticilerinin okullarındaki eğitimin kalitesini artırabilmeleri için dikkate alacakları konular hakkında rehberlik yapacaktır.

YÖNTEM

Araştırmanın Evreni ve Örneklemi

Çalışmanın amacını gerçekleştirebilmek için TÜİK Yaşam Memnuniyeti Araştırması 2021 yılı Mikro Veri Seti kullanılmaktadır. Bu veriler, kullanım iznine tabidir. Bu nedenle yasal izin 115279 numaralı başvuru ile TÜİK'ten talep edilmiş ve kullanım izni alınmıştır.

TÜİK Yaşam Memnuniyeti Araştırması, bireyin genel mutluluk algısını, toplumsal değerlerini, temel yaşam alanlarındaki genel memnuniyetini ve kamu hizmetlerinden memnuniyetini ölçmek ve bu memnuniyet düzeyinin zaman içindeki değişimini takip etmek üzere 2003 yılından beri uygulanmaktadır. Araştırmadan elde edilen Mikro veri seti içerisinde; mutluluk, yaşam memnuniyet düzeyi, temel yaşam alanlarındaki memnuniyet, eğitim, sağlık, asayiş, adli, ulaştırma, belediye/il özel idare hizmetlerinden memnuniyet, çevre güvenliği, umut düzeyi, toplumsal baskı algısı gibi çeşitli konularda veriler yer almaktadır. Anketlerden elde edilen mikro veri setinde anket uygulanan hane ve hanedeki fertlere ilişkin bilgiler bulunmaktadır. Araştırmada "hanehalkı, aralarında akrabalık bağı bulunsun ya da bulunmasın aynı konutta yaşayan, bir veya birden fazla kişiden oluşan topluluk" olarak tanımlanmaktadır (TÜİK, 2022a). Araştırmanın örneklem büyüklüğü, Türkiye toplamı düzeyinde tahmin verecek şekilde tasarlanmıştır. TÜİK, doğru tahminlere ulaşılabilmesinin ağırlıklandırma işleminin, yapılmasıyla mümkün olacağını belirtmektedir (TÜİK, 2022c). Dolayısıyla, Türkiye genelindeki tüm hanehalkı sayısına ve nüfusa (kurumsal nüfus hariç) ulaşılması, dolayısıyla Türkiye nüfusuna ilişkin tahminler üretilmesi için hanehalkı ve fertlerin bilgilerinin ağırlıklandırılarak kullanılması gerekmektedir. TÜİK Yaşam Memnuniyeti Araştırması için 2021 yılında 4.748 hane ve 10.073 fert ile görüşülmüştür. Ağırlıklandırma yapıldığında Mikro Veri Seti'nden Türkiye'deki 25.284.135 hane ve 60.356.965 ferdin bilgisine ulaşılmaktadır.

Çalışmada, 2021 yılında hanehalkının okulda alınan eğitimin kalitesine ilişkin görüşleri değerlendirilirken "Okuldaki eğitimin kalitesini beğeniyor musunuz?" sorusuna cevap verenler ile inceleme yapılmıştır. O halde, "2021 yılında devlet/özel okullarından birinde eğitime (okul öncesi/ilkokul/ortaokul veya dengi/lise veya dengi eğitim kurumlarından birine) devam eden hanehalkı ferdi/fertleri var mı?" sorusuna "evet" cevabı verenler kapsamı oluşturmaktadır. Ancak, yukarıdaki sorular sadece hanede görüşülen kişiye sorulmakta ve alınan bilgiler hane görüşü olarak haneye ilişkin veri setinde yer almaktadır. Bu nedenle çalışma hane bazında yürütülmüştür. Adrese Dayalı Nüfus Kayıt Sistemi verilerine göre 2021 yılında Türkiye'de 25.329.833 hanehalkı bulunmaktadır (TÜİK, 2022d). Mikro Veri Seti'nde ise 2021 yılında 25.284.136 hanenin %38,4'ünde (9.716.823 hane) eğitime devam eden en az bir fert bulunmakta iken %61,6'sında (15.567.313 hane) lise ve öncesi eğitim kurumlarına devam eden fert

bulunmamaktadır. Buna göre çalışma kapsamında 9.716.823 hanenin bilgileri kullanılmıştır. 9.716.823 hanenin %85,1'inde (8.269.147 hane) sadece devlet, %8,9'unda (869.394 hane) sadece özel ve %6,0'sında (578.282 hane) hem devlet ve hem de özel okulda eğitime devam eden en az bir fert bulunmaktadır. En az bir ferdi eğitimde olan hanelerin %91,1'inin (8.847.429 hane) devlet ve %14,9'unun (1.447.676 hane) özel okulda öğrenim görmekte olan öğrencisi bulunmaktadır.

Araştırmanın Modeli

Okulda eğitime devam eden en az bir ferdi olan hanehalkının okulda alınan eğitimin kalitesine ilişkin görüşlerini etkileyen faktörler incelenirken "Okuldaki eğitimin kalitesini beğeniyor musunuz?" sorusunun cevabı bağımlı değişken alınmıştır. Cevaplar "hayır" ya da "evet" olmak üzere iki kategorili olduğundan incelemeler İkili Lojistik Regresyon Analizi ile yapılmıştır. İkili Lojistik Regresyon Analizi, bağımlı değişken iki düzeyli kategorik olduğunda bağımlı ve bağımsız değişkenler arasındaki ilişkinin incelenmesinde kullanılmaktadır.

Genel doğrusal regresyon modeli,

$$E(y_i/x_{i1}, \dots, x_{ip}) = \sum_{k=0}^p \beta_k x_{ik} \quad , \quad i = 1, \dots, n$$

olarak yazılabilir. Burada, y bağımlı değişkeni ve x bağımsız değişkenleri göstermektedir. Bağımlı değişkenin 0 ya da 1 gibi değerler alması durumunda,

$$E(y_i) = P(y_i = 1) = \sum_{k=0}^p \beta_k x_{ik}$$

olur. 0 ve 1 arasında değerler alabilen bu modelde, bağımsız değişkenler üzerinde herhangi bir kısıt olmadığından denklemin sağlanması her zaman mümkün olmamaktadır. Böyle bir durumla karşılaşmamak için modelde olasılık değerleri üzerinden (P/(1-P)) dönüşümü yapılmakta ve daha sonra bu oran değerinin doğal logaritması alınarak sonuç değişkeninin sınırlarının $-\infty$ ile $+\infty$ olması sağlanmaktadır. Bu dönüşümlerden sonra,

$$E(y_i) = L_i = \ln\left(\frac{P_i}{1-P_i}\right) = \sum_{k=0}^p \beta_k x_{ik}$$

sonucuna ulaşılabacaktır (Tatlıdil, 1996). Kısaca lojit olarak bilinen bu modelde $Z_i = \sum \beta_k x_{ik}$ alındığında lojistik fonksiyon adı verilen P_i olasılık değeri,

$$P_i = \frac{e^{Z_i}}{1 + e^{Z_i}} = \frac{1}{1 + e^{-Z_i}}$$

eşitliği ile elde edilir (Agresti, 2007; Nikolic, Zarkic-Joksimovic,, Stojanovski ve Joksimovic, 2013).

İkili Lojistik Regresyon Analizi'nden elde edilen sonuçlar Odds Oranı aracılığıyla yorumlanabilir. e^{Z_i} ile elde edilen Odds Oranı bir olayın gerçekleşme olasılığının, gerçekleşmeme olasılığına oranıdır (Pohlman ve Leitner, 2003). Modeldeki regresyon katsayılarının anlamlılığının incelenmesi Wald istatistiği yardımıyla yapılırken modelin uyumu için doğru sınıflandırma oranı (Karagöz, Kınır ve Yıldız, 2010; Nargeleçekenler, 2005) ve Cox&Snell R^2 ya da Nagelkerke R^2 bilgi sağlamaktadır.

Verilerin Analizi

Devlet ve özel okullardan hanelerin beklentilerinin farklı olabileceği düşüncesi ile lojistik regresyon modeli hem devlet ve hem de özel okulda eğitime devam eden ferdi bulunan haneler için ayrı ayrı oluşturulmuştur. Hanelerin eğitime devam eden ferdi/fertlerin kayıtlı olduğu okuldaki eğitimin kalitesini beğenme durumunun bağımlı değişken olduğu modelde, okuldaki eğitimin kalitesini beğenme durumunu etkilediği düşünülen ve mikro veri setinde bilgileri bulunan değişkenler bağımsız değişkenler olarak alınmıştır. Modeldeki bağımlı ve bağımsız değişkenlerin elde edildiği sorular ile çalışmada kullanılacak kodları Tablo 1'de verilmiştir. Tablo 1'de verilen bağımsız değişkenlerden "Hanehalkı büyüklüğü" dışındakiler kategorik değişkenlerdir. Hanehalkı fert listesinde

yer alanların tamamından oluşan hanehalkı büyüklüğü ise nicel değerler alan bir değişkendir. “Hanede Yüksekokul veya üstü mezuniyete sahip birey var mı?” dışındaki tüm değişkenler veri setinde verildiği gibi alınmış, herhangi bir yeni gruplama ya da kodlama yapılmamıştır. Fert veri setinde fertlerin son tamamladığı eğitim seviyesi bilgisi bulunmaktadır. Bu bilgi kullanılarak aynı hanede bulunan fertlerin arasında en az bir tane yüksekokul, üniversite ya da lisansüstü eğitime sahip fert olup olmadığı belirlenerek modele alınmıştır. Ayrıca bazı değişkenlerde “Fikri Yok” kategorisi bulunmaktadır. Örneklemin evreni temsiliyetinin zedelenmemesi, tahminlerin doğruluğunun sağlanabilmesi ve herhangi bir veri kaybı olmaması için belirtilen cevapları veren haneler incelemenden çıkartılmamıştır.

Tablo 1. Lojistik Regresyon Modellerindeki Bağımsız Değişkenlerin Listesi

Soru (Değişken)	Kodu
Okuldaki eğitimin kalitesini beğeniyor musunuz?	BD
Okula kayıt işlemlerinde sorun yaşadınız mı?	D1
Okuldaki eğitim araçlarının niteliği-sayısı sizce nasıl?	D2
Okul idaresinin genel yaklaşımından memnun musunuz?	D3
Öğretmenlerin öğrencilere yaklaşımından memnun musunuz?	D4
Okula ulaşımında (dolmuş, otobüs veya servis vb.) sorun var mı?	D5
Sınıflardaki öğrenci sayısı nasıl?	D6
Eğitim masrafları sizce nasıl?	D7
Okulların ısınma, temizlik, aydınlanma vb. koşulları sizce nasıl?	D8
Okul ve okul çevresinde güvenlik sizce nasıl?	D9
2021 yılında ÖZEL / DEVLET okullardan birinde eğitime (okul öncesi-ilkokul-ortaokul veya dengi-lise veya dengi eğitim kurumlarından birine) devam eden hanehalkı ferdi-fertleri var mı?	D10
Hanenizin aylık toplam net geliri (maaş, ücret, kira, faiz, müteşebbis vb. gelirleri) gelir gruplarından hangisine girmektedir?	D11
Hanehalkı büyüklüğü	D12
Yaşadığınız konutun mülkiyet durumu nedir?	D13
Hanede Yüksekokul veya üstü mezuniyete sahip birey var mı?	D14

Modellerde yer alan tüm nitel (kategorik) değişkenlere ilişkin hanelerin dağılımı devlet ve özel okul ayrımında mikro veri setinden elde edilerek Tablo 2’de verilmiştir. Devlet okulunda öğrencisi olan hanelerin %67,9’u, özel okulda öğrencisi olan hanelerin %78,3’ü okuldaki eğitimin kalitesini beğenmektedir. Buradan, özel okulların kalitesinin beğenilme oranının daha yüksek olduğu görülmektedir. Devlet okulunda ve özel okulda öğrencisi olan hanelerin yaklaşık %60’ı ev sahibidir. Okul idaresi ve öğretmenlerin yaklaşımından memnuniyet özel okulda ferdi olan hanelerde daha yüksektir. Yine, devlet ve özel okulda ferdi olan haneler içinde okulun ısınma, temizlik, aydınlanma, vb. koşullarını iyi bulan hanelerin oranları arasındaki farklılık, özel okullar lehine olmak üzere dikkat çekicidir. Benzer bir durum sınıflardaki öğrenci sayısına ilişkin görüşte de mevcuttur. Özel okulda öğrencisi olan hanelerin yarısından fazlasının aylık toplam net geliri 7852 TL ve üzerindedir. Devlet okulunda öğrencisi olan haneler içinde aylık toplam net geliri 7852 TL ve üzerinde olanların oranı %16,4’tür. Devlet okulunda ferdi bulunan hanelerin %6,5’inde özel okulda ve özel okulda ferdi bulunan hanelerin yaklaşık %40’ında devlet okulunda en az bir hane ferdi bulunmaktadır. Özel okulda ferdi bulunan hanelerin yaklaşık %57’sinde en az bir yüksekokul ya da üzeri eğitim düzeyine sahip fert bulunurken, devlet okullarında bu oran neredeyse hanelerin dörtte biridir. Modellerde bulunan tek nicel bir değişken olan hanehalkı büyüklüğüne Tablo 2’de yer verilmemiştir. Devlet okulunda eğitim gören ferdi bulunan hanelerde hanehalkı büyüklüğünün en küçük değeri 1, en büyük değeri 17, ortancası 4, ortalaması 4,81 ve standart sapması 1,865’dir. Özel okulda eğitim gören ferdi bulunan hanelerde hanehalkı büyüklüğünün en küçük değeri 1, en büyük değeri 16, ortancası 4, ortalaması 4,30 ve standart sapması 1,917’dir.

Tablo 2. Modellerdeki Değişkenlerin Kategorilerine İlişkin Dağılım (%)

Değişken Kodu	Kategori	Devlet Okulu (8.847.428 Hane)	Özel Okul (1.447.676 Hane)
BD	Evet	67,9	78,3
	Hayır	32,1	21,7
D1	Evet	8,3	7,1
	Hayır	88,8	90,6
	Fikri yok	2,9	2,3
D2	Yeterli	59,8	78,4
	Yeterli değil	34,0	19,0
	Fikri yok	6,2	2,7
D3	Evet	80,4	88,0
	Hayır	18,3	12,0
	Fikri yok	1,3	0,0
D4	Evet	83,8	90,8
	Hayır	15,2	9,2
	Fikri yok	1,0	0,0
D5	Var	23,7	30,9
	Yok	69,6	69,1
	Fikri yok	6,7	0,0
D6	Normal	53,7	84,1
	Kalabalık	33,7	13,5
	Aşırı kalabalık	11,3	2,4
	Fikri yok	1,3	0,0
D7	Normal	46,5	37,6
	Yüksek	42,6	47,0
	Aşırı yüksek	10,9	15,4
D8	İyi	56,0	84,0
	Orta	31,6	14,9
	Kötü	10,5	1,1
	Fikri yok	1,9	0,0
D9	İyi	57,6	83,7
	Orta	26,3	13,7
	Kötü	14,5	3,2
	Fikri yok	1,5	0,0
D10	Evet	6,5	39,9
	Hayır	93,5	60,1
D11	0 TL - 2667 TL	16,6	8,8
	2668 TL - 3828 TL	27,8	12,2
	3829 TL - 5359 TL	21,4	7,0
	5360 TL - 7851 TL	17,8	21,5
	7852+ TL	16,4	50,5
D13	Ev sahibi	57,8	62,6
	Kiracı	30,3	27,6
	Lojman	1,2	1,8

Değişken Kodu	Kategori	Devlet Okulu (8.847.428 Hane)	Özel Okul (1.447.676 Hane)
D14	Evsahibi değil, kira ödemiıyor	10,6	7,9
	Yok	73,8	43,2
	Var	26,2	56,8

Sınırlılıklar

Çalışmada araştırmacı kendi anketini uygulamadığı için modellerde, mikro veri setinde yer alan değişkenlere yer verilebilmiştir. Bu sebeple önemli olabilecek ve veri setinde yer almayan değişkenlerin modellerde bulunmaması bir sınırlılıktır.

Çalışmada kullanılan değişkenler hane veri setinden alınmıştır. Hanehalkı soru kağıdı ise hane hakkında bilgi verebilecek 18 ve üzeri yaşta bir hanehalkı ferdi ile görüşülerek doldurulmaktadır (TÜİK, 2022c). Bu kişinin hanedeki durumu (hanehalkı reisi, öğrenci velisi, vb.) net değildir. Görüşülen kişiden elde edilen bilgiler hanehalkı görüşü olarak verilmiştir. Ancak, aynı konuda aynı hanedeki fertler farklı algı ya da görüşe sahip olabilir. Üstelik hanedeki tüm fertlerin aynı düşüncede olduğu varsayımı ile hareket edilmesi olası bireysel özelliklere göre inceleme yapılmasını engellemektedir. Ayrıca, aynı hanede birden fazla eğitime devam eden fert var ise değerlendirmenin hangi öğrencinin okuluna, sınıfına ya da koşullarına göre yapıldığı da belirsizdir. Aynı hanede eğitimde yer alan farklı fertler için farklı değerlendirmeler olabileceği unutulmamalıdır. Mikro veri setinde ortalama bir değerlendirme yapıldığı varsayılarak veriler kullanılmıştır.

Türkiye düzeyinde tahmin verme amacıyla tasarlanan Yaşam Memnuniyeti Araştırması, yılda bir kez gerçekleştirilmektedir. Alan uygulaması her yılın Kasım ayıdır (TÜİK, 2022c). Bu bilgi çerçevesinde çalışmada kullanılan verilerin 2021 yılı Kasım ayında uygulanan anketlerle elde edildiği varsayılmaktadır. 2021 yılının pandemi nedeniyle tam kapanmanın olduğu ve Türkiye’de uzaktan eğitim yapıldığı unutulmamalıdır. Bu nedenle, çalışmada kullanılan hanehalkı görüşlerinin değerlendirmesinde 2021 yılına özel koşulların dikkate alınması gerekir.

BULGULAR

Okullardan birinde eğitime devam eden hanehalkı ferdi/fertleri bulunan hanehalkının okulda alınan eğitimin kalitesine ilişkin görüşlerine etki eden faktörlerin incelenmesi amacıyla Tablo 1’de listesi verilen bağımsız değişkenlerle ikili lojistik regresyon analizi uygulanmıştır. Analizler IBM SPSS for Windows 25 paket programında yapılmıştır. Devlet okullarında ferdi bulunan ve özel okulda ferdi bulunan hanehalkları için ayrı ayrı olmak üzere iki tane model oluşturulmuştur. Devlet okullarında ferdi bulunan hanehalklarının okulda alınan eğitimin kalitesine ilişkin görüşleri için oluşturulan model sonuçları Tablo 3’te ve özel okullarda ferdi bulunan hanehalklarının okulda alınan eğitimin kalitesine ilişkin görüşleri için oluşturulan model sonuçları Tablo 4’te verilmiştir.

Tablo 3’te verilen devlet okullarında ferdi bulunan hanehalklarının okulda alınan eğitimin kalitesine ilişkin görüşleri için oluşturulan modeldeki tüm değişkenler istatistiksel olarak anlamlıdır. Modelin doğru sınıflandırma oranı %78,2’dir. Ayrıca, $-2\loglikelihood = 8379161,363$, $Cox\&Snell R^2 = 0,265$, $Nagelkerke R^2 = 0,371$ olarak bulunmuştur. Modelden elde edilen sonuçlar odds oranı aracılığıyla yorumlanmaktadır. Bunun için her bir değişken için referans kategoriler belirlenmiş ve yorumlar bu referans kategorilere göre yapılır. Herhangi bir kategoriye ilişkin odds oranı 1’den küçük olduğunda odds oranının tersi (1/odds oranı) alınarak yorumlamak kolaylık sağlamaktadır.

Okula kayıt işlemlerinde sorun yaşayan hanelerin, sorun yaşamayanlara göre okuldaki eğitimin kalitesini 1,162 kat daha fazla beğenmektedir. Okuldaki eğitim araçlarının niteliğinin, sayısının yeterli olduğunu düşünen hanelerin okuldaki eğitimi beğenme olasılığı 4,857 kat daha fazladır. Okul idaresinin genel yaklaşımından ve öğretmenlerin öğrencilere yaklaşımından memnun olanların olmayanlara göre okulun kalitesini, sırasıyla 2,486 kat ve 3,033 kat daha fazla beğendikleri söylenebilir. Okula ulaşımında sorunu olmayanlar, sorunu olanlara göre eğitimin kalitesini 1,244 kat daha fazla beğenmektedir. Sınıflardaki öğrenci sayısını kalabalık ya da aşırı kalabalık bulanlara göre normal bulanların eğitimin kalitesini beğenme olasılığı yaklaşık 1,20 kattır. Devlet okulundaki eğitim masraflarının yüksek ya da aşırı yüksek olduğunu düşünenlere göre normal olduğunu düşünenlerin eğitimin

kalitesini beğenme ihtimali yaklaşık 1,08 kat fazladır. Eğitimin kalitesini, okulların ısınma, temizlik, aydınlanma, vb. koşullarını iyi bulanlar, orta bulanlara göre 1,247 kat ve kötü bulanlara göre 1,204 kat daha fazla beğenmektedir. Okul ve çevresindeki güvenliğin iyi olduğunu düşünenler, orta olduğunu düşünenlere göre 1,096 kat ve kötü olduğunu düşünenlere göre 1,379 kat daha fazla eğitimin kalitesini beğenmektedir. Devlet okulunda eğitime devam eden ferdinin yanında özel okulda eğitime devam eden ferdi bulunan hanelerin, özel okulda eğitime devam eden ferdi olmayan hanelere göre devlet okulundaki eğitimin kalitesini 1,239 kat fazla beğendiği söylenebilir. Aylık hane geliri 2667 TL'den düşük olan haneler 2668 TL ile 3828 TL arasında olanlara göre 1,243 kat, 3829 TL ile 5359 TL arasında olanlara göre 1,229 kat, 5360 TL ile 7851 TL arasında olanlara göre 1,257 kat ve 7852 TL'den daha yüksek olanlara göre 1,195 kat fazla eğitimin kalitesini beğendikleri görülmektedir. Hanehalkı büyüklüğü, yani hanedeki fert sayısı 1 kişi arttığında hanehalkının eğitimin kalitesini beğenme olasılığı 1,063 kat azalmaktadır. Yaşadığı konutun ev sahibi olan hanelere göre kiracı olanlar 1,062 kat, lojmanda yaşayan haneler 1,368 kat ve ev sahibi olmayıp, kira ödemeyenler ise 1,276 kat daha fazla devlet okulundaki eğitimin kalitesini beğenmektedir. Hanesinde yüksekokul ve üstü mezuniyete sahip en az bir fert olan hanelere göre olmayan hanelerin eğitimin kalitesini beğenme olasılığı 1,027 kat daha fazladır.

Tablo 3. Devlet Okullarında Ferdi Bulunan Hanehalklarının Okulda Alınan Eğitimin Kalitesine İlişkin Görüşleri İçin Oluşturulan İkili Lojistik Regresyon Modeli Sonuçlar

Soru (Değişken)	Kategori	B	Standart hata	Wald	sd	p değeri	Odds oranı
D1	(RK: Evet)			2380,590	2	0,000	
	Hayır	-0,150	0,003	2247,884	1	0,000	0,861
	Fikri yok	-0,075	0,006	155,971	1	0,000	0,927
D2	(RK:Yeterli)			661808,189	2	0,000	
	Yeterli değil	-1,580	0,002	654313,992	1	0,000	0,206
	Fikri yok	-1,013	0,004	81997,848	1	0,000	0,363
D3	(RK:Evet)			141637,164	2	0,000	
	Hayır	-0,911	0,003	108271,501	1	0,000	0,402
	Fikri yok	-2,303	0,011	41657,320	1	0,000	0,100
D4	(RK:Evet)			142645,008	2	0,000	
	Hayır	-1,110	0,003	137799,735	1	0,000	0,330
	Fikri yok	0,460	0,013	1346,270	1	0,000	1,584
D5	(RK:Var)			13303,757	2	0,000	
	Yok	0,218	0,002	11023,813	1	0,000	1,244
	Fikri yok	-0,007	0,004	3,632	1	0,057	0,993
D6	(RK:Normal)			12199,616	3	0,000	
	Kalabalık	-0,215	0,002	11465,046	1	0,000	0,807
	Aşırı kalabalık	-0,176	0,003	3748,258	1	0,000	0,839
D7	(RK:Normal)			1776,897	2	0,000	
	Yüksek	-0,078	0,002	1614,309	1	0,000	0,925
	Aşırı yüksek	-0,079	0,003	725,512	1	0,000	0,924
D8	(RK:İyi)			32689,945	3	0,000	
	Orta	-0,221	0,002	10199,229	1	0,000	0,802
	Kötü	-0,185	0,003	3642,157	1	0,000	0,831
D9	(RK:İyi)			18103,275	1	0,000	3,453
	Orta	-0,092	0,002	1674,942	1	0,000	0,912
	Kötü	-0,322	0,003	14871,368	1	0,000	0,725
D10	(RK:İyi)			9512,605	1	0,000	2,930
	Orta	1,075	0,011				
	Fikri yok	1,075	0,011				
D11	(RK:Evete)	-0,214	0,004	3455,366	1	0,000	0,807
D11	(RK:0 TL-2667 TL)			7993,651	4	0,000	

	2668 TL - 3828 TL	-0,218	0,003	6445,814	1	0,000	0,804
	3829 TL - 5359 TL	-0,206	0,003	5041,982	1	0,000	0,814
	5360 TL - 7851 TL	-0,229	0,003	5469,063	1	0,000	0,795
	7852+ TL	-0,178	0,003	2924,348	1	0,000	0,837
D12	-	-0,061	0,000	17093,057	1	0,000	0,941
	(RK:Ev sahibi)			7483,074	3	0,000	
D13	Kiracı	0,060	0,002	924,976	1	0,000	1,062
	Lojman	0,314	0,009	1239,421	1	0,000	1,368
	Ev sahibi değil, kira ödemiyor	0,243	0,003	6298,286	1	0,000	1,276
D14	(RK:Yok)	-0,027	0,002	149,175	1	0,000	0,973
Sabit		0,680	0,005	17380,257	1	0,000	1,974

RK: Referans Kategori

Tablo 4'te verilen özel okullarda ferdi bulunan hanehalklarının okulda alınan eğitimin kalitesine ilişkin görüşleri için oluşturulan modeldeki tüm değişkenler istatistiksel olarak anlamlıdır. Modelin doğru sınıflandırma oranı %90,3'tür. Ayrıca, $-2\loglikelihood = 796251,640$, $Cox\&Snell R^2 = 0,392$, $Nagelkerke R^2 = 0,604$ olarak bulunmuştur. Modelden elde edilen sonuçlar odds oranı aracılığıyla yorumlanırken her bir değişken için referans kategoriler belirlenmiştir.

Okula kayıt işlemlerinde sorun yaşayan hanelerin, sorun yaşamayanlara göre okuldaki eğitimin kalitesini 17,222 kat daha fazla beğenmeleri oldukça ilginç gözükmektedir. Okuldaki eğitim araçlarının niteliğinin, sayısının yeterli olduğunu düşünen hanelerin okuldaki eğitimi beğenme olasılığı 5,200 kat daha fazladır. Okul idaresinin genel yaklaşımından ve öğretmenlerin öğrencilere yaklaşımından memnun olan hanelerin, olmayanlara göre okulun kalitesini, sırasıyla, 8,085 kat ve 14,650 kat daha fazla beğendikleri söylenebilir. Okula ulaşımında sorunu olmadığı kanısında olan haneler, sorunu olduğunu düşünenlere göre eğitimin kalitesini 2,157 kat daha fazla beğenmektedir. Sınıflardaki öğrenci sayısını kalabalık bulan hanelere göre normal bulanların eğitimin kalitesini beğenme olasılığı 1,142 fazla iken, aşırı kalabalık bulanların eğitimin kalitesini beğenme olasılığı normal bulanların 2,824 katıdır. Özel okuldaki eğitim masraflarının normal olduğunu düşünen hanelere göre, yüksek olduğu düşüncesinde olan hanelerin eğitimin kalitesini 3,277 kat ve aşırı yüksek olduğunu düşünenlerin ise eğitimin kalitesini 2,370 kat daha fazla beğendikleri belirlenmiştir. Eğitimin kalitesini, okulların ısınma, temizlik, aydınlanma, vb. koşullarını iyi bulan haneler, orta bulanlara göre 9,523 kat ve kötü bulanlara göre 7,730 kat daha fazla beğenmektedir. Okul ve çevresindeki güvenliğin iyi olduğunu düşünen haneler, orta olduğunu düşünenlere göre 1,170 kat ve kötü olduğunu düşünenlere göre 3,478 kat daha fazla eğitimin kalitesini beğenmektedir. Sadece özel okulda eğitime devam eden ferdi olan hanelerin, devlet okulunda da eğitime devam eden ferdi bulunan hanelere göre, özel okuldaki eğitimin kalitesini 1,810 kat daha fazla beğendiği söylenebilir. Aylık hane geliri 2.667 TL'den düşük olan hanelerin 2668 TL ile 3828 TL arasında olanlara göre 1,419 kat, 3829 TL ile 5359 TL arasında olanlara göre 1,882 kat, 5360 TL ile 7851 TL arasında olanlara göre 1,769 kat ve 7852 TL'den daha yüksek olanlara göre 1,801 kat eğitimin kalitesini daha az beğendikleri görülmektedir. Özel okulda eğitime devam eden ferdi olan hanelerdeki hanehalkı büyüklüğü, yani hanedeki fert sayısı 1 kişi arttığında hanehalkının eğitimin kalitesini beğenme olasılığı 1,197 kat artmaktadır. Yaşadığı konutun sahibi olan hanelere göre kiracı olan haneler 1,063 kat ve ev sahibi olmayıp, kira ödemeyen haneler ise 2,898 kat daha fazla eğitimin kalitesini beğenmektedir. Buna karşılık, lojmanda yaşayan hanelere göre yaşadığı konutun sahibi olan haneler 2,094 kat daha fazla eğitimin kalitesinden memnundur. Özel okulda eğitime devam eden ferdi olan haneler içinde hanesinde yüksekokul ve üstü mezuniyete sahip en az bir fert olmayan hanelerin, olanlara göre eğitimin kalitesini beğenme olasılığı 1,800 kat daha fazladır.

Tablo 4. Özel Okullarda Ferdi Bulunan Hanehalklarının Okulda Alınan Eğitimin Kalitesine İlişkin Görüşleri İçin Oluşturulan İkili Lojistik Regresyon Modeli Sonuçları

Soru (Değişken)	Kategori	B	Standart hata	Wald	sd	p değeri	Odds oranı
D1	(RK:Evet)			24224,460	2	0,000	
	Hayır	-2,846	0,018	24181,586	1	0,000	0,058
	Fikri yok	-2,132	0,028	5845,595	1	0,000	0,119
D2	(RK:Yeterli)			33015,381	2	0,000	
	Yeterli değil	-1,649	0,009	32651,491	1	0,000	0,192
	Fikri yok	-0,688	0,017	1550,948	1	0,000	0,503
D3	(RK:Evet)	-2,090	0,013	25935,577	1	0,000	0,124
D4	(RK:Evet)	-2,684	0,015	31289,289	1	0,000	0,068
D5	(RK:Var)	0,769	0,007	13843,908	1	0,000	2,157
D6	(RK:Normal)			3415,657	2	0,000	
	Kalabalık	-0,133	0,010	192,723	1	0,000	0,876
	Aşırı kalabalık	1,038	0,020	2737,146	1	0,000	2,824
D7	(RK:Normal)			24139,656	2	0,000	
	Yüksek	1,187	0,008	23492,646	1	0,000	3,277
	Aşırı yüksek	0,863	0,010	6813,879	1	0,000	2,370
D8	(RK:İyi)			48074,247	2	0,000	
	Orta	-2,254	0,010	47618,354	1	0,000	0,105
	Kötü	-2,045	0,041	2471,114	1	0,000	0,129
D9	(RK:İyi)			5470,096	2	0,000	
	Orta	-0,157	0,011	223,424	1	0,000	0,855
	Kötü	-1,246	0,017	5458,521	1	0,000	0,288
D10	(RK:Evet))	0,593	0,008	5756,846	1	0,000	1,810
D11	(RK:0 TL-2667 TL)			3177,356	4	0,000	
	2668 TL - 3828 TL	0,350	0,014	588,257	1	0,000	1,419
	3829 TL - 5359 TL	0,632	0,015	1760,592	1	0,000	1,882
	5360 TL - 7851 TL	0,570	0,012	2231,312	1	0,000	1,769
	7852+ TL	0,588	0,012	2576,116	1	0,000	1,801
D12	-	0,180	0,002	11230,961	1	0,000	1,197
D13	(RK:Ev sahibi)			6487,099	3	0,000	
	Kiracı	0,061	0,008	55,333	1	0,000	1,063
	Lojman	-0,739	0,018	1764,930	1	0,000	0,478
	Ev sahibi değil, kira ödemiıyor	1,064	0,015	4735,112	1	0,000	2,898
D14	(RK:Yok)	-0,588	0,008	5916,655	1	0,000	0,556
Sabit		-1,662	0,019	7891,539	1	0,000	0,190

RK: Referans Kategori

TARTIŞMA, SONUÇ ve ÖNERİLER

OECD ve Avrupa Yatırım Bankası iş birliği ile hazırlanan eğitim yatırımlarının değerlerinin belirlenmesine ilişkin çalışmada 78 ülkede eğitimin neden olduğu çeşitli faydalar incelenmiş ve eğitimin dokuz net çıktısından (gelirlerdeki artış, daha iyi birey ve halk sağlığı, düşük doğurganlık oranı, demokratikleşme, siyasi istikrar, yoksulluğun ve eşitsizliğin azaltılması, artan çevre bilinci, suç oranında azalma, toplumsal suçlarda ve mülkiyet suçlarında azalma) bahsedilmiştir (OECD, 2000). Eğitimin hem iktisadi ve hem de sosyal faydalarının sağlanabilmesi

için kalitesinin iyi olması gereklidir. Eğitimin kalitesinin belirlenmesi ve daha da iyileştirilmesi için değerlendirme yapabileceklerin başında öğrenci velileri ya da öğrencinin hanesindeki hanehalkı gelecektir. Bu çalışmada olduğu gibi TÜİK Yaşam Memnuniyeti Araştırması 2018 yılı verilerini kullanan Önder ve Önder (2022), düşük ve yüksek gelir grubunda yer alan ailelerin devlet ya da özel okul tercihinde etkili olan sosyoekonomik faktörleri ve ebeveynlerin çocuğunu eğitim alması için gönderdiği okuldan memnun olup olmama durumunu incelemiştir. Bu çalışmada ise eğitimde ferdi olan hanehalkının görüşleri ile okulda alınan eğitimin kalitesi incelenmiştir. Devlet ve özel okulda ferdi bulunan hanehalkından elde edilen bilgilerle ayrı ayrı oluşturulan modeller incelendiğinde, aynı yönlü tahminler elde edilen değişkenlere ilişkin odds oranlarının özel okul modelinde genellikle daha yüksek olduğu görülmektedir. Bu sonuç, özel okulda ferdi olan hanehalklarının beklentilerinin, duyarlılıklarının daha yüksek olduğunu gösterebilir. Özel okulda ferdi olan hanehalkları, alınan hizmete ilişkin bir bedel ödemekte ve karşılığını istemektedir. Bir başka deyişle, daha kaliteli, iyi bir eğitim beklentisi ile özel okul tercihinde bulunmaktadır. Dolayısıyla, elde edilen sonuç literatürle uyumludur denilebilir. Örneğin, Teksas'daki özel okulların okuma ve matematik başarısı açısından özel okulların başarısını incelediği çalışmada Hanushek, Kain, Rivkin ve Branch (2007), özel okulları seçen velilerin okul kalitesine karşı daha duyarlı olduklarını ifade etmektedir. İlköğretim okullarının hizmet kalitelerine ilişkin veli algılarını inceleyen Karadağ (2010), özel okul velilerinin, kamu okulu velilerine oranla hizmet kalitesi faktörlerini daha olumlu algıladıklarını belirtmektedir. Velilerle yapılan görüşmelerden elde edilen bilgilere göre, bazı veliler çocuklarının özel okullarda devlet okullarına göre daha kaliteli eğitim aldıklarına inanmaktadır (Charles, 2011).

Fiziki ve donanım yeterliliğinin sağlanması eğitim öğretimin amaçlarına uygun ve istenen nitelikte olabilmesinin şartlarından birisidir. Fiziki koşulların ve donanımın eksik olması veya yetersiz kalması istenmeyen sonuçların ortaya çıkmasına zemin hazırlayacaktır (İlhan Uryan, 2021). Birçok fiziksel çevre şartlarının eğitim-öğretim faaliyetlerini şekillendirdiği, öğrenci ve çalışanların davranışlarını önemli ölçüde etkilediği görülmektedir (Aydoğan, 2012). Öğretim ortamlarının uygun bir fiziksel düzene sahip olması öğrencilerin daha kolay öğrenmesini sağlamak, öğrencileri fiziksel olarak rahat ettirmek ve öğrencileri derse karşı motive etmek üzere üç temel fonksiyonu bulunmaktadır (Işık, 2004). Maxwell (2016), akademik başarının, sosyal iklim ve öğrenci katılımının aracılık ettiği bina durumuyla bağlantılı olduğunu ifade etmektedir. Kötü koşullara sahip okullar öğrencinin devamsızlık yapmasına ve akademik başarının düşmesine neden olurken, fiziksel koşulları ve iklimi iyi olan okullarda öğrencinin okula devamı ve dolayısıyla başarısı artmaktadır (Maxwell, 2016). Bu çalışmada da hanehalkının okulun fiziki koşullarına ilişkin algısı iyileştikçe okulun kalitesini beğenme olasılığının arttığı sonucuna ulaşılmıştır. Uludağ ve Odacı (2002), eğitim ve öğretim faaliyetlerinin yapıldığı okullarda fiziksel ortam düzeninin üzerinde önemle durulması ve gerekli düzenlemelerin yapılmasının eğitimin kalitesini arttırmada oldukça etkili olacağını belirtmiştir.

Çalışma bulgularına göre devlet ve özel okullarda hanehalkının okul idaresi ve öğretmenlerin öğrencilere yaklaşımından memnuniyet oranları %80'in üzerindedir. Üstelik idare ve öğretmenlerin öğrenciye yaklaşımından memnun olmayanlar içinde okuldaki eğitimin kalitesini beğenenlerin oranı %5'in altındadır. Bu verilerle uygulanan lojistik regresyon analizi sonuçları doğal olarak, idare ve öğretmenlerin öğrencilere yaklaşımlarına ilişkin hanehalkının algısı iyileştikçe okulun kalitesini beğenme olasılığının yükseldiğini göstermektedir. Araştırmacılar, öğrenci öğretmen ilişkisinin daha yakın olduğu okullarda ebeveynlerin okul memnuniyetinin artma eğiliminde olduğunu tespit etmişlerdir (Önder ve Önder, 2022). Önder ve Önder (2022) okul idaresinin genel yaklaşımı ve öğretmenlerin öğrenciye yaklaşımının okul memnuniyetinde etkili olduğunu bulmuştur. Bozyiğit (2017), özel okulların ilköğretim ve ortaokul kısmı velileri için öğretmenin çocukla ilişkisinin çok önemli olduğunu belirlemiştir.

Farklı ülkelerde yapılan çok sayıda çalışma aile büyüklüğünün eğitim üzerindeki etkisinin negatif olduğunu göstermiştir (Anh, Knodel, Lam ve Friedman, 1998; Blake, 1989; Conley 2004; Knodel, Havanon ve Sittitrai, 1990; Knodel ve Wongsith, 1991; Qian, 2017; Rosenzweig ve Zhang 2006; Shen, 2017). Blake (1981), bu durumu seyreltme modeli (dilution model) ile ne kadar çok çocuk olursa, kaynaklar o kadar çok bölünür ve dolayısıyla çıktının kalitesi o kadar düşük olur şeklinde açıklamaktadır. Ancak Qian (2017), eğitime daha fazla değer veren ebeveynler daha az

çocuk sahibi olmayı seçerse aile büyüklüğü ile okullaşma arasında gözlemlenen negatif ilişkinin, aile büyüklüğünden ziyade gözlemlenmemiş ebeveyn tercihlerinden kaynaklanabileceğini belirtmektedir. Yaşam Memnuniyeti Araştırması 2018 Mikro Veri Seti ile çalışan Önder ve Önder (2022) hanehalkı büyüklüğünü Türkiye ortalamasına göre kategorize ederek kullanmıştır. Sonuç olarak ise düşük ve yüksek gelir grubunda ortalamanın altında hane büyüklüğüne sahip ailelerin okul tercihini özel okuldan yana kullandığını belirtmektedir. Hanehalkı fert sayısı düşük olan aileler kalitesini beğendikleri için özel okullara yönelmekte ya da daha az fert ile özel okula kaynak ayırabilmektedir. Hanehalkı büyüklüğünün, hanehalkının Türkiye'deki okullardaki eğitimin kalitesine ilişkin görüşüne etkisini görmek üzere çalışmadaki modelde hanehalkı büyüklüğü değişkenine yer verilmiştir. Analizler sonunda; ferdi devlet okulunda eğitimde olan hanelerde hanehalkı büyüklüğü arttıkça devlet okulunun kalitesinin beğenilme olasılığı azalmaktadır. Ferdi özel okulda eğitime devam eden hanelerde ise hanehalkı büyüklüğü arttığında özel okulda alınan eğitimin kalitesinin beğenilme olasılığının arttığı bulgusuna ulaşılmıştır.

Beşeri sermayeye yapılacak yatırımların getirileri; iyi bir meslek sahibi olma, bu mevkinin sağlayacağı psikolojik tatmin, yüksek ücret, toplumda önemli konumlara gelme ve itibar şeklinde sıralanabilir (Gül Kır ve Yavuz, 2015). Dolayısıyla eğitim yatırımları genel olarak geri dönüşü zaman alan ve zaman etkisiyle de birleştiğinde pahalı yatırımlardır. Çalışmada, kısa süreden sağlanacak faydası kısıtlı olan eğitimin masraflarına göre hanehalkının alınan eğitimin kalitesine ilişkin görüşü arasındaki ilişki de incelenmiştir. Devlet okulunda ferdi olan hanehalkının eğitim masrafı arttıkça okulda alınan eğitimin kalitesini beğenme olasılığı azalmaktadır. Devlet okullarının tersine, özel okulda eğitimde ferdi olan hanehalklarının eğitim masraflarını yüksek ya da aşırı yüksek bulduğunda, okulda alınan eğitimin kalitesini beğenme olasılığı artmaktadır. Devlet okulunda eğitim için herhangi bir masraf yapılmayıp masraf devlet tarafından karşılanırken özel okullarda masraflar aileler tarafından karşılanmaktadır (Doğan, 2020). Özel okullarda eğitim ücretinin ötesinde eğitimin masrafını artıran farklı etkenler bulunmaktadır. Özel okulun sosyoekonomik iklimi, yurt içi ve yurt dışı sosyal etkinlikleri, vb. yanında eğitim için kullanılan başta yabancı dil kitap ve elektronik kaynakları özel okuldaki eğitimi daha masraflı hale getirmektedir. Eğitim masrafındaki artışa rağmen özel okulda ferdi olan haneler daha kaliteli eğitim ve daha iyi düzeyde yabancı dil edinimi beklentisi nedeniyle daha fazla masrafın kaliteli eğitim için gerekli olduğu düşüncesinde olabilir.

Ebeveynlerin eğitimi, çocukların eğitim başarısı üzerinde önemli bir etkiye sahiptir (Acharya ve Joshi, 2009; Brunello ve Checchi, 2005; Tansel, 1993). Ebeveynlerin eğitim düzeyi aynı zamanda hanenin geliri başta olmak üzere hanehalkının pek çok sosyodemografik özelliğini belirleyecektir. Bunlarla beraber ebeveynlerin eğitim düzeyi, alınan eğitimin kalitesi ile ilgili beklentilerini ve bu beklentilerin okuldaki eğitimle karşılaşma oranını algılama düzeyini de etkileyecektir. Üstelik eğitimin kalitesinin önemli göstergelerinden biri olan eğitimsel sonucu etkileyen en önemli faktörlerden bir tanesi de anne ve babanın eğitim düzeyidir (Yıldırım, 2012). Bu nedenle, ebeveynlerin eğitim düzeyinin eğitim alınan okuldaki eğitime ilişkin algılarına etkisini görmek amacıyla modele eklenmesi istenmiştir. Bu amaçla hanedeki yüksekokul ve üstü eğitime sahip fert olup olmamasına ilişkin bir kukla değişken kullanılmıştır. Yükseköğrenim gören bir ferdin hanede bulunmasının hanehalkının okul tercihi ve eğitimle ilgili beklentilerini şekillendirebileceği düşünülmektedir. Devlet ve özel okulda eğitimde ferdi olan hanehalkları için oluşturulan iki modelde de, yüksekokul ya da üzeri mezuniyete sahip fert olmayan hanelerin eğitimin kalitesini daha fazla beğendiği belirlenmiştir. Özel okul modelinde fark daha belirgindir. Daha yüksek eğitim seviyesine sahip ebeveynlerin; eğitimin öneminin farkında olma, eğitim kazanımlarına daha fazla değer verme, eğitim seçeneklerinin çeşitliliği hakkında bilgi edinme, çocukları için daha iyi eğitim fırsatları arama ve çocuklarının eğitimine yönelik daha bilinçli kararlar ve seçimler yapabilme olasılıkları daha yüksektir (Önder ve Önder, 2022). Ebeveynlerin ya da hanehalkının eğitim düzeyi arttıkça eğitimden beklentiler artacaktır. Bu durumda memnuniyetlerini sağlamak zorlaşacaktır. Ancak hanehalkının eğitim düzeyinin düşük olması eğitimin kalitesine ilişkin göstergeleri doğru belirleme olasılığının ve beklentilerinin düşük olmasına neden olacaktır. Bunun sonucunda da memnuniyet eşiği düşük olduğundan daha yüksek oranda memnuniyet ortaya çıkması muhtemeldir.

Çalışma bulguları hanenin aylık toplam net geliri açısından incelendiğinde ise en düşük gelire sahip olan hanehalkları devlet okulunda alınan eğitimin kalitesini en fazla beğenenler iken özel okuldaki eğitimin kalitesini en

az beğenenlerdir. Her iki okul türünde de yaşadığı konutta kiracı olanlar, ev sahibi olanlara göre okulda alınan eğitimin kalitesini daha fazla beğenmektedir. Her iki sonuç devlet okulunda eğitimde ferdi olan hanelerden ekonomik koşulları daha kötü olan hanehalklarının devlet okulunda alınan eğitimin kalitesinin daha fazla beğendiğini göstermektedir.

Çalışmada kullanılan veri setinde bilgileri olan hanehalklarının içinde hem devlet ve hem de özel okulda eğitim alan ferdi olan hanehalkları bulunmaktadır. Her iki okul grubunda eğitim alan ferdi bulunan haneler, her iki okul türünü tanıma ve hatta karşılaştırma şansına sahip olacaktır. Bu nedenle, her iki tür okulda eğitimde ferdi olan hanehalkının devlet ve özel okulun kalitesine ilişkin görüşlerini incelemek üzere modele ilgili değişken eklenmiştir. Analiz sonucuna göre sadece devlet okulunda ferdi bulunan hanelerin, hem devlet ve hem de özel okulda öğrencisi bulunan hanelere göre devlet okulunun kalitesini beğenme olasılığı daha düşüktür. Buna karşılık, sadece özel okulda öğrencisi bulunan hanelerin, hem devlet ve hem de özel okulda öğrencisi bulunan hanelere göre özel okulun kalitesini beğenme olasılığı daha yüksek bulunmuştur.

Kalabalık bir sınıf genel olarak hane sorumluları tarafından hem özel hem de devlet okulu bağlamında istenmeyen bir durumdur (Önder ve Önder, 2022). Öğretmen dersi derste öğretir ama öğretebileceği sayıda öğrenci olduğu takdirde bunu başarabilir. Aksi takdirde kalabalık sınıflarda öğretme işi tam gerçekleşmediğinden kalite ve verim düşük olur (Kayadibi, 2012). Devlet okulunda ferdi olan ailelere ilişkin modelde sınıflardaki öğrenci sayısını normal bulanlar, okulda alınan eğitimin kalitesini en fazla beğenenlerdir. Özel okulda ferdi olan ailelere ilişkin modelde ise sınıflardaki öğrenci sayısını normal bulanlar, kalabalık bulanlara göre özel okulda alınan eğitimin kalitesini daha fazla beğenirken sınıftaki öğrenci sayısını çok kalabalık bulanların, normal bulanlara göre okuldaki eğitimin kalitesini daha fazla beğendiği görülmektedir. Özel okulda ferdi olan hanelerin sadece %2,4'ünün sınıftaki öğrenci sayısını aşırı kalabalık olarak nitelendirdiği görülmektedir. Bu kategorideki gözlem sayısının çok az olması literatürle uyumsuz bir sonucun ortaya çıkmasının nedeni olabilir. Özel okulda eğitimde ferdi olan hanehalklarında sınıftaki öğrenci sayısını kalabalık ve aşırı kalabalık olarak nitelendirilenler birleştirilerek tek grup yapılması ile analizin tekrarlanması uyumsuzluğu ortadan kaldırılabılır. Nitekim literatürde sınıftaki öğrenci sayısının düşük olmasının akademik başarıyı, ebeveynlerin okuldan memnuniyetini artıracığına ilişkin çok sayıda çalışma mevcuttur (Ayaydın ve Katılmış, 2018; Carro ve Gallorda, 2021; Çalık, Tabak ve Yavuz Tabak, 2019; Hawley, Rosenholtz, Goodstein ve Hasselbring, 1984; Koç ve Çelik, 2015; Uludağ ve Odacı, 2002).

Kaliteli eğitimin ana unsurlarından bir tanesi okuldaki öğretmen ve okul idaresinin nitelikli olmasıdır. Yöneticilerin belirlenmesinde nesnel ölçütlerin kullanılması; dönem boyunca izlenerek değerlendirilmesi, hesap verebilirlik koşullarının oluşturulması eğitimin kalitesinin artırılmasına oldukça katkı sağlayacaktır. Gerek öğretmenlerin ve gerekse idarecilerin akademik ve kişisel gelişimlerinin sürdürülebilirliği için hizmet içi eğitimlerin yapılması, ülkemizde yaygınlaşan üniversitelerin başta eğitim fakülteleri olmak üzere ilgili birimleri ile işbirliklerinin artırılması, lisansüstü eğitimlerin özendirilmesi önemlidir. Ayrıca öğretmenlerin ücret düşüklüğü, çalışma koşullarının iyileştirilmesi ve kaynaklara ulaşım, vb. olası problemlerinin mümkün olduğunca ortadan kaldırılarak motivasyonlarının, enerjilerinin okul ve öğrenci odağında kalması gereklidir. Bu çerçevede mümkün olduğunca sözleşmeli ya da ücretli öğretmenlik uygulamasından kaçınılması, özel okullardaki öğretmenlerin de çalışma koşullarının izlenmesi verimliliklerini artıracaktır. Benzer şekilde, okullardaki yardımcı personelin geçici olmaması, kurumdaki sürekliliğinin sağlanması (okulun fiziksel koşullarının izlenmesi, öğrenci ve velilerle iletişim, okulun temizliği, okulun güvenliği, vb.) pek çok alanda iyileşme sağlayacaktır. Okulların fiziki koşullarının iyileştirilmesi için öğrenci, veli ve öğretmenlerin izlenimlerinin öğrenilmesi yanında mümkün olduğunca iyileştirmelere katılımları sağlanmalıdır. Yıldırım (2012), ev, ebeveyn özelliklerinin eğitimin kalitesinde önemli bir yeri olduğunu belirlemiştir. O halde, ebeveynlerin bilinçlendirilmesi için eğitimler, alandaki yetkin kişilerden sunular planlanmalıdır. Teknolojinin etkin kullanılması ve pandemi dönemindeki uzaktan eğitim tecrübesi ebeveyn eğitimlerini kolaylaştıracaktır. Eğitimden beklenen faydanın sağlanması eğitimin öznesi olan çocukların sağlıklı bireyler olması ile mümkündür. Okulun fiziksel koşullarının iyiliği sağlıklı bireyler yetişmesinin bir bileşeni iken fiziksel ve mental gelişimleri devam eden çocukların düzenli, dengeli ve doğru beslenmeleri de tartışılmaz bir

gerekliliktir. Özel okullarda paket olarak sunulan ve velilerin satın aldığı bir hizmet olan çocukların gün içi beslenme (sabah ve/veya öğlen) ihtiyacı devlet okullarında eğitim görenler için de sağlanmalıdır. Beslenme probleminin çözülmesi eğitim müfredatının çocuklar tarafından daha iyi öğrenilmesinin yanında sağlıklı bir nesil oluşmasını sağlayacaktır. Nihayetinde de ebeveynlerin memnuniyetine, okullarda verilen eğitimin kalitesine ilişkin olumlu algılarının artmasına neden olacaktır.

Devlet okullarında eğitimin kalitesini artırmanın en etkili yollarından bir tanesi okul ve aile ilişkilerinin geliştirilmesidir (Çalık, 2007). Eğitimin paydaşlarından olan velilerin gözlemleri/görüşleri ile sağlanacak iyileştirmelerle, kamu kaynağı kullanılan devlet okullarında kaynakların daha verimli kullanılması sağlanırken özel okullarda aynı zamanda kurumun sürdürülebilirliğine yardımcı olabilir. Dolayısıyla gerek devlet ve gerekse özel okullarda veli görüşlerinin elde edilmesi eğitimde kalite artışına yol açacaktır. TÜİK Yaşam Memnuniyeti Araştırması'nın tek odağı eğitim hizmetleri olmayıp çok sayıda konu, kamu hizmeti hakkında veri toplanmasına olanak sağlamaktadır. Bu nedenle, incelenen amaca hizmet edebilecek bazı göstergeler ya da veriler veri setinde bulunamamaktadır. Aynı zamanda, hanehalkında görüşülen kişiden alınan bilgiler hane görüşü olarak verilmiştir. Hanedeki farklı fertlerin beklentilerinin ve görüşlerin farklı olması muhtemeldir. Tüm bunlar düşünüldüğünde TÜİK Yaşam Memnuniyeti Araştırması çerçevesinde standart bir form ile her yıl veri toplamanın yanında farklı yıllarda aralarında eğitim hizmetlerinin bulunduğu hizmetler için ikincil bir anket ile daha derin bilgi toplanabilir. Böylece, ara ara bazı hizmetlerin daha hassas bir şekilde incelenmesi ve zamana göre değişimin izlenmesi sağlanabilir. Ayrıca verilerin il ya da bölge bazında analize uygun olması daha fazla bilgi üretilmesini sağlayacaktır.

Çalışmada kullanılan veri setindeki veriler okul öncesi, ortaokul, lise vb. ayrımında değildir. Dolayısıyla veriler her okul türünden memnuniyet başta olmak üzere ayrı ayrı inceleme yapmaya olanak sağlamamaktadır. Verilerin okul türlerine göre toplanması araştırmacılara ve karar vericilere daha fazla fayda sağlayacağı açıktır. Ayrıca hanede birden fazla eğitimde fert bulursa da her birine ilişkin ayrı ayrı bilgi mevcut değildir. Bu şekilde toptan ya da ortalama görüşlere göre verilerin verilmiş olması aynı hanede farklı fertlerin eğitim aldıkları okula ilişkin ayrı ayrı değerlendirilmesini engellemektedir. Aynı hanedeki eğitimde olan fertlerden bazılarının eğitim aldıkları okuldaki eğitim kaliteli olarak nitelendirilebilirken, bazıları için tam tersi düşünce ortaya çıkabilir. İstenen detayda verileri sağlayabilecek anketler araştırmacılar tarafından hazırlanarak uygulanabilir. Ama zaman, personel, ekonomik koşullara ilişkin kısıtlar nedeniyle muhtemelen TÜİK gibi kapsamlı, Türkiye ölçeğinde veri sağlayacak boyutta olamayacaktır. Bunun dışında, okullarda gerekli iyileştirmeleri yapmak amacıyla yapılan/yapılacak öz değerlendirmelerin alt göstergelerinden biri olan memnuniyet anketleri yaygınlaştırılarak daha fazla velinin katılımı sağlanmalıdır. Elde edilen veriler MEB tarafından talep eden araştırmacılarla paylaşılarak okul türü, il, bölge, vb. ayrımında da bilgi üretilmesini olanaklı yapabilir.

KAYNAKÇA

- Acharya, N., & Joshi, S. (2009). Influence of parents' education on achievement motivation of adolescents. *Indian Journal Social Science Researches*, 6(1), 72-79.
- Adams, D. (1993). *Defining educational quality*. Improving Educational Quality Project, Institute for International Research. https://pdf.usaid.gov/pdf_docs/Pnaca245.pdf.
- Agresti, A. (2007). *An introduction to categorical data analysis* (2nd ed.). New Jersey, USA: John Wiley & Sons. Inc.
- Albiz, Ü. (2022). Habitusu, kültürel ve sembolik sermayesiyle eleştirmen-yazar ve çevirmen: Nurullah ATAÇ. *Erdem İnsan ve Toplum Bilimleri Dergisi*, (82), 1-24.
- Alpaykut, S. (2017). Öğrenci velilerinin özel okullardan memnuniyet düzeylerinin yapısal eşitlik modeli ile değerlendirilmesi. *Dokuz Eylül Üniversitesi İktisadi İdari Bilimler Fakültesi Dergisi*, 32(2), 355-368.
- Anh, T.S., Knodel, J., Lam, D., & Friedman, J. (1998). Family size and children's education in Vietnam. *Demography*, 35(1), 57-70. <https://doi.org/10.2307/3004027>.
- Arı, A. (2018). Beşeri sermayenin kalkınma üzerine etkisi. *Uluslararası Ekonomi Siyaset İnsan ve Toplum Bilimleri Dergisi*, 1(1), 28-34.

- Arıkboğa, F.Ş. (2003). Yüksek öğrenimde toplam kalite yönetimi ve bir araştırma. *İstanbul Üniversitesi İktisat Fakültesi Mecmuası*, 53(2), 57-85.
- Arslan, Z., Emre, O., Ulutaş Keskinçilç, A., & Özyazıcı, K. (2022). Okul öncesi eğitim kurumlarının ebeveynlerin beklentilerini karşılamadaki hizmet ve kalite düzeyinin değerlendirilmesi. *Cukurova University Faculty of Education Journal*, 51(1), 42-75.
- Atik, H. (2006). *Beşeri sermaye, dış ticaret ve ekonomik büyüme* (1. baskı). Bursa: Ekin Kitabevi.
- Ayaydın, Y., & Katılmış, A. (2018). Ortaokullardaki fiziki koşullara ilişkin veli görüş ve beklentilerinin incelenmesi. *Trakya Eğitim Dergisi*, 8(4), 790-807.
- Aydoğan, İ. (2012). Okul binalarının özellikleri ve öğrenciler üzerine etkileri. *Milli Eğitim Dergisi*, 42(193), 29-43.
- Azam, M., & Ahmed, A. M. (2015). Role of human capital and foreign direct investment in promoting economic growth. *International Journal of Social Economics*, 42(2), 98-111.
- Bakioğlu, A., & Bahçeci, M. (2010). Velilerin okul imajına ilişkin görüşlerinin incelenmesi. *Marmara Üniversitesi Atatürk Eğitim Fakültesi Eğitim Bilimleri Dergisi*, 31(31), 25-55.
- Barro, R.J. (1991). Economic growth in a cross-section of countries. *Quarterly Journal of Economics*, 106(2), 407-443.
- Bayrak, B. (2007). *Yükseköğretim kurumlarından beklenen hizmet kalitesi ve hizmet kalitesinin algılanmasına yönelik bir araştırma* (Yayımlanmamış doktora tezi). Marmara Üniversitesi Sosyal Bilimler Enstitüsü, İstanbul.
- Bayraktar, B., & Kazancıgil, D. (2020). Türkiye’de beşeri sermaye ve iktisadi büyüme arasındaki ilişki. *Çanakkale Onsekiz Mart Üniversitesi Uluslararası Sosyal Bilimler Dergisi*, 5(2), 9-34.
- Becker, G. S. (1964). *Human capital: A theoretical and empirical analysis with special reference to education*. New York: National Bureau of Economic Research.
- Berber, M., Baday Yıldız, E., & Atasoy Dindaroğlu, Y. (2013). Bölgesel Beşeri Sermaye Yeterliliğinin Ölçülmesi: Piramit Model. *Kocaeli Üniversitesi Sosyal Bilimler Dergisi*, (25), 1-18.
- Berkman, K. (2008). *Beşeri sermayenin ekonomik büyüme üzerindeki etkisi: Türkiye örneği* (Yayımlanmamış yüksek lisans tezi). Pamukkale Üniversitesi, Sosyal Bilimler Enstitüsü, Denizli.
- Blake, J. (1981). Family size and the quality of children. *Demography*, 18, 421-442. <https://doi.org/10.2307/2060941>
- Blake, J. (1989). *Family size and achievement*. Berkeley, USA: University of California Press.
- Bourdieu, P. (1984). *Distinction (cursive)*. London: Routledge.
- Bourdieu, P. (1986). The forms of capital. In J. G. Richardson (Ed.), *Handbook of theory and research for the sociology of education* (pp. 241-258). New York: Greenwood Press.
- Bozkurt, K., & Balmumcu, Ö. (2018). Beşeri sermaye ve ekonomik büyüme: Gelişmekte olan ülkeler için bir panel veri analizi. *Uluslararası İktisadi ve İdari İncelemeler Dergisi*, Prof. Dr. Harun Terzi Özel Sayısı, 391-406.
- Bozkurt, R., & Odaman, A. (1995). *ISO 9000 kalite güvence sistemleri*. Yayın No:549, Ankara: MPM Yayınları.
- Bozyiğit, S. (2017, 17-22 Mayıs). Özel okulların eğitim hizmetlerine ilişkin veli beklentisi ve algısı: Nitel bir araştırma. Sözlü Bildiri, 2. Uluslararası Politik, Ekonomik ve Sosyal Araştırmalar Kongresi, Politik, Ekonomik ve Sosyal Araştırmalar Merkezi (PESA), Saraybosna.
- Brunello, G., & Checchi, D. (2005). School quality and family background in Italy. *Economics of Education Review*, 24(5), 563-577. <https://doi.org/10.1016/j.econedurev.2004.09.001>
- Büyükaşahin, Y., & Şahin, A. E. (2017). Öğretmenlerin gözünden eğitimde kalite sorunsalı. *Bartın Üniversitesi Eğitim Fakültesi Dergisi*, 6(3), 1134-1152.
- Cansız, M., Özbaylanlı, B., & Çolakoğlu, M.H. (2018). Türkiye’de kültürel sermayenin öğrenim başarısı üzerine etkisi. *Journal of Economy Culture and Society*, 58, 127-152.
- Canbeldek, M. (2015). *Okul öncesi eğitim kurumlarında kalite ile okul öncesi dönem çocuklarının gelişim düzeyleri arasındaki ilişkinin belirlenmesi* (Yayımlanmamış yüksek lisans tezi). Pamukkale Üniversitesi, Eğitim Bilimleri Enstitüsü, Denizli.
- Carro, J.M., & Gallorda, P. (2021). *Effect size on student achievement in the covid-19 new normal*. UC3M Working papers. Economics 33445, Universidad Carlos III de Madrid. <https://e-archivo.uc3m.es/handle/10016/33445>.
- Charles, G.W. (2011). *Parental perceptions of school quality in public and private schools* (Unpublished Doctoral Dissertation). Northcentral University, Graduate Faculty of the School of Education, Arizona.

- Conley, D. (2004). *What is the "true" effect of sibship size and birth order on education? Instrumental variable estimates from exogenous variation in fertility*. Working Paper, New York University.
- Crosby, P. B. (1980). *Quality Is Free: The Art Of Making Quality Certain*. New York: Mentor.
- Çakmak, E. & Gümüş, S. (2005). Türkiye’de beşeri sermaye ve ekonomik büyüme: Ekonometrik bir analiz (1960-2002). *Ankara Üniversitesi SBF Dergisi*, 60(1), 59-72.
- Çalık, T. (2007). Okul çevre ilişkisinin okul geliştirmedeki rolü: Kavramsal bir çözümleme. *Gazi Üniversitesi Gazi Eğitim Fakültesi Dergisi*, 27(3), 123-139.
- Çalık, T., Tabak, H., & Yavuz Tabak, B. (2019). Eğitim sisteminde sınıf büyüklüğünün planlama açısından değerlendirmesi: Ankara örneği. *Gazi Üniversitesi Gazi Eğitim Fakültesi Dergisi*, 39(3), 1581-1599.
- Çamlıca, C. (2016). KKTC ilkokullarında okul-veli memnuniyeti (Yedidalga örneği). *International Journal of New Trends in Arts, Sports & Science Education*, 5(3), 40-49.
- Çetiner, S., & Çelik, O. (2021). Türkiye ekonomisinde ekonomik büyüme ve beşeri sermaye arasındaki ilişkinin ampirik analizi: 1980-2017. *Sosyal Politika Çalışmaları Dergisi*, 21(51), 540-558.
- Çolak, M. (2010). Eğitim ve beşeri sermayenin kalkınma üzerine etkisi. *Kamu-İş*, 11(3), 109-125.
- Denison, E.F. (1962). *Sources of economic growth in the United States and the alternatives before us*. New York: Committee for Economic Development.
- Doğan, S. (2020). İlkokullarda görev yapan öğretmenlerin örgütsel destek algısı. *Gazi Eğitim Bilimleri Dergisi*, 6(3), 361-379. <https://dx.doi.org/110.30855/gjes.2020.06.03.006>.
- Eigbiremolen, G. O., & Anaduaka, U. S. (2014). Human capital development and economic growth: The Nigeria Experience. *International Journal of Academic Research in Business and Social Sciences*, 4(4), 25-35.
- Emirkadı, Ö. (2020). Türkiye’nin kalkınma süreci ve beşeri sermaye performansının değerlendirilmesi. *Journal of Emerging Economies and Policy*, 5(2), 121-131.
- Erişkin, S., & Yılmaz, K. G. (2022). Özel okul öncesi eğitim kurumlarının hizmet kalitesinin servqual yöntemiyle incelenmesi. *Sosyal, Beşeri ve İdari Bilimler Dergisi*, 5(1), 11-27.
- Ertem, H.Y., & Gökalp, G. (2020). Velilerin okul iklimi ve veli katılımı algılarının velilerin eğitim durumu ve çocuklarının öğrenim kademesine göre incelenmesi. *Hacettepe Üniversitesi Eğitim Fakültesi Dergisi*, 35(1), 78-91.
- Feigenbaum, A.V. (1991). *Total Quality Control*. New York: McGraw-Hill.
- Genç, M. F. (2018). İmam hatip okulları ve ilahiyat fakülteleri örneğinde din eğitiminde kalite sorunu. *Türkiye Din Eğitimi Araştırmaları Dergisi*, 7, 145-166.
- Gül Kır, S., & Yavuz, A. (2015). Eğitim öğretimi teşvik etmeye yönelik vergi politikaları: Avrupa Birliği ve Türkiye uygulaması. *Uluslararası Alanya İşletme Fakültesi Dergisi*, 7(2), 109-121.
- Güney, S. (2010). *Eğitim hizmetlerinin pazarlanması ve Nevşehir’deki özel okullarda bir araştırma* (Yayımlanmamış yüksek lisans tezi). Nevşehir Üniversitesi Sosyal Bilimler Enstitüsü, Nevşehir.
- Gürbüz, E. (2005). Devlet ve özel ilköğretim okullarında hizmet kalitesinin karşılaştırılmasına ilişkin bir araştırma. *Gazi Üniversitesi İktisadi ve İdari Bilimler Fakültesi Dergisi*, 7(1), 97-119.
- Hanushek, E. A., Kain, J. F., Rivkin, S. G., & Branch, G. F. (2007). Charter school quality and parental decision making with school choice. *Journal of Public Economics*, 91(5-6), 823-848.
- Hanushek, E., & Wößmann, L. (2007). *The role of education quality in economic growth*. Working Paper No: 4122, World Bank Policy Research. <https://ssrn.com/abstract=960379>.
- Hawley, W.D., Rosenholtz, S., Goodstein, H.J. & Hasselbring, T. (1984). Good schools: What research says about improving student achievement. *Peabody Journal of Education*, 61(4), 1-178.
- Işık, H. (2004). Öğrenme ortamlarının fiziksel düzeni. Şişman M. ve Turan, S. (Ed.), *Sınıf Yönetimi*, içinde (11-24). Ankara: Pegem A Yayıncılık.
- İlhan Uryan, H. (2021). *Okulların fiziki ve donatım yeterliklerine yönelik okul yöneticilerinin görüşleri* (Yayımlanmamış yüksek lisans tezi). Pamukkale Üniversitesi, Eğitim Bilimleri Enstitüsü, Denizli.
- Kadılar, C., & Şimşek, M. (2010). Türkiye’de beşeri sermaye, ihracat ve ekonomik büyüme arasındaki nedensellik analizi. *Ç.Ü. İktisadi ve İdari Bilimler Dergisi*, 11(1), 115-140.

- Kaplan, M., & Yardımcıoğlu, M. (2020). Alan, habitus ve sermaye kavramlarıyla Pierre Bourdieu. *Habitus Toplum Bilim Dergisi*, 1, 23-37.
- Karadağ, E. (2010). İlköğretim okullarında hizmet kalitesi: Veli algularına dayalı bir araştırma. *Eğitim ve İnsani Bilimler Dergisi: Teori ve Uygulama*, 1, 19-52.
- Karagöz, Y., Kınır, S., & Yıldız, M. S. (2010). İş tatminini etkileyen faktörlerin kriz ortamındaki etkisinin lojistik regresyon analizi ile belirlenmesi. *Sosyal ve Ekonomik Araştırmalar Dergisi*, 10(19), 341-362.
- Karakurt, H.D. (2021). *Velilerin özel okul seçim kriterleri ve bu kriterlerin dayandığı kişisel değerleri: Bir karma yöntem araştırması* (Yayımlanmamış yüksek lisans tezi). Marmara Üniversitesi Eğitim Bilimleri Enstitüsü, İstanbul.
- Kaya, Y. K. (2009). *İnsan yetiştirme düzenimiz: Politika, eğitim, kalkınma* (5. baskı). Ankara: Pegem Akademi.
- Kayadibi, F. (2012). Eğitim kalitesine etki eden faktörler ve kaliteli eğitimin üretime katkısı. *İstanbul Üniversitesi İlahiyat Fakültesi Dergisi*, 0(3), 71-94.
- Kırıkçı, M. B., & Yanar, R. (2020). Kurumsal yapı, beşeri sermaye ve ekonomik büyüme ilişkisi: Gelişmiş ve gelişmekte olan ülkeler için panel veri analizi. *Gaziantep University Journal Of Social Sciences*, 19(2), 311-331.
- Knodel, J., Havanon, N., & Sittitrai, W. (1990). Family size and the education of children in the context of rapid fertility decline. *Population and Development Review*, 16(1), 31-62.
- Knodel, J., & Wongsith, M. (1991). Family size and children's education in Thailand: Evidence from a national sample. *Demography*, 28(1), 119-131. <https://doi.org/10.2307/2061339>.
- Kocaağa, A. (2010). *Hizmet pazarlaması açısından eğitim hizmetlerinde kalite ve bir uygulama* (Yayımlanmamış yüksek lisans tezi). Dumlupınar Üniversitesi Sosyal Bilimler Enstitüsü, Kütahya.
- Koç, N., & Çelik, B. (2015). The impact of number of students per teacher on student achievement, *Procedia-Social and Behavioral Sciences*, 177, 65-70. <https://doi.org/10.1016/j.sbspro.2015.02.335>.
- Köksel, B., & Yılmaz, H. (2021). Beşerî sermaye ve ekonomik büyüme ilişkisi: Farklı gelire sahip ülkeler grubu üzerine bir inceleme. *Journal of Life Economics*, 8(2):157-171.
- Kulak, R. (2020). Okul-veli iş birliği, sorunları ve çözüm önerileri. *Journal of Social, Humanities and Administrative Sciences*, 6(31), 1628-1640. <http://dx.doi.org/10.31589/JOSHAS.416>.
- Kumar, S. (2006). *Total Quality Management*. Laxmi Publications.
- Kurt, İ. (2017). *Velilerin 4-6 yaş grubu Kur'an kurslarından memnuniyet düzeyleri ve beklentileri üzerine bir araştırma (Ankara örneği)* (Yayımlanmamış yüksek lisans tezi). Hitit Üniversitesi, Sosyal Bilimler Enstitüsü, Çorum.
- Lin, T.-C. (2003). Education, technical progress, and economic growth: The case of Taiwan. *Economics of Education Review*, 22, 213-220.
- Lucas, R. E. (1988). On the mechanics of economic development. *Journal of Monetary Economics*, 22(1), 3-42.
- Maxwell, L.E. (2016). School building condition, social climate, student attendance and academic achievement: A mediation model. *Journal of Environmental Psychology*, 46, 206-216. <https://doi.org/10.1016/j.jenvp.2016.04.009>.
- MEB (2019). *Pisa 2018 Türkiye ön raporu*. Milli Eğitim Bakanlığı. http://pisa.meb.gov.tr/eski%20dosyalar/wp-content/uploads/2020/01/PISA_2018_Turkiye_On_Raporu.pdf.
- MEB (2022a, 12 Aralık). *Timss-Uluslararası Matematik ve Fen Eğilimleri Araştırması*. <https://timss.meb.gov.tr/www/timss-nedir/icerik/4>.
- MEB (2022b). *2022 Ortaöğretim Kurumlarına İlişkin Merkezi Sınav*. Ankara: Milli Eğitim Bakanlığı. https://cdn.eba.gov.tr/icerik/2022/06/2022_LGS_rapor.pdf.
- Nargeleşkenler, M. (2005). Suç veritabanının lojistik regresyon analizi ile tahmini: Bursa örneği. *Polis Bilimleri Dergisi*, 7(2), 31-49.
- Nartgün, Ş., & Kaya, A. (2016). Özel okul velilerinin beklentileri doğrultusunda okul imajı oluşturma. *Eğitim ve Öğretim Araştırmaları Dergisi*, 5(2), 153-167.
- Nazlı, K., Özer, N., & Şad, S. N. (2022). Veli toplantılarının süreç ve sonuçlarına ilişkin bir olgubilim çalışması. *İnönü Üniversitesi Eğitim Fakültesi Dergisi*, 23(2), 703-728. <https://doi.org/10.17679/inuefd.1070125>.
- Nikolic, N., Zarkic-Joksimovic, N., Stojanovski, D., & Joksimovic, I. (2013). The application of brute force logistic regression to corporate credit scoring model: Evidence from Serbian financial statements. *Expert Systems with Applications*, 40(15), 5932-5944.

- OECD (2000). *The appraisal of investments in educational facilities*. Paris: OECD Publications. <https://doi.org/10.1787/9789264180604-en>.
- Okumuş, A., & Duygun, A. (2008). Eğitim hizmetlerinin pazarlanmasında hizmet kalitesinin ölçümü ve algılanan hizmet kalitesi ile öğrenci memnuniyeti arasındaki ilişki. *Anadolu Üniversitesi Sosyal Bilimler Dergisi*, 8(2), 17–38.
- Önder, E., & Önder, K. (2022). Düşük ve yüksek gelirli ailelerin okul tercihi ve memnuniyeti: Nested logit model uygulaması. *Eğitim ve Bilim*, 47(209), 443–466. <http://dx.doi.org/10.15390/EB.2022.10560>.
- ÖSYM (2022). *2022 Yükseköğretim Kurumları Sınavı (YKS) Kılavuzu*. Ankara: ÖSYM. https://dokuman.osym.gov.tr/pdfdokuman/2022/YKS/kilavuz_11022022.pdf.
- Özgan, H., & Akgül, Ö.S. (2018). Moral sermayeye ilişkin kavram analizi. *EKEV Akademi Dergisi*, 73, 451–468.
- Park, J. (2006). Dispersion of human capital and economic growth. *Journal of Macroeconomics*, 28 520–539.
- Parmaksız, A. (2013). *Özel bir okulun veli memnuniyetinin yapısal eşitlik modeliyle incelenmesi* (Yayımlanmamış yüksek lisans tezi). Yıldız Teknik Üniversitesi, Fen Bilimleri Enstitüsü, İstanbul.
- Pohlman, J.T., & Leitner, D. W. (2003). A comparison of ordinary least squares and logistic regression, *Ohio Journal of Science*, 103(5), 118–125.
- Polat, A. (2022). *Özel program ve proje uygulayan ortaokullarda öğrenim gören öğrenci velileri memnuniyet durumları ve etkileyen etmenler* (Yayımlanmamış yüksek lisans tezi). Maltepe Üniversitesi, Lisansüstü Eğitim Enstitüsü, İstanbul.
- Ponzini, A. (2020). Educating the new Chinese middle-class youth: The role of quality education on ideas of class and status. *The Journal of Chinese Sociology*, 7(1). <https://doi.org/10.1186/s40711-019-0113-1>.
- Pulat, A. (2019). *İlkokul velilerinin özel okul tercihlerine etki eden faktörlerin incelenmesi* (Yayımlanmamış yüksek lisans tezi). Marmara Üniversitesi-İstanbul Sabahattin Zaim Üniversitesi, Eğitim Yönetimi ve Denetimi Ortak Yüksek Lisans Programı, İstanbul.
- Qadri, F. S., & Waheed, A. (2013). Human capital and economic growth: Cross-country evidence from low-, middle- and high-income countries. *Progress in Development Studies*, 13, 89–104.
- Qian, N. (2017). *The effect of China's one child policy on sex selection, family size, and the school enrolment of daughters*. WIDER Working Paper 2017/159, The United Nations University World Institute for Development Economics Research. <https://doi.org/10.35188/UNU-WIDER/2017/385-1>.
- Reeves, C.A., & Bednar, D.A. (1994). Defining quality: alternatives and implications. *Academy of Management Review*, 19(3), 419–445.
- Rosenzweig, M.R., & Zhang, J. (2006). *Do population control policies induce more human capital investment? Twins, birthweight, and china's 'one child' policy*. IZA Discussion Papers, No. 2082, Bonn: Institute for the Study of Labor (IZA). <https://www.econstor.eu/bitstream/10419/33430/1/510931529.pdf>.
- Sarı, M. (2021). İmam-hatip liselerini tercih eden öğrenci ve velilerin beklentileri ve bu beklentilerin karşılama düzeyi. *Gümüşhane Üniversitesi İlahiyat Fakültesi Dergisi*, 10(19), 98–120.
- Sarı, M. C. (2008). *Öğrenci ve velilerin okul memnuniyeti* (Yayımlanmamış yüksek lisans tezi). Afyon Kocatepe Üniversitesi, Sosyal Bilimler Enstitüsü, Afyonkarahisar.
- Savcı Sulhan, S. (2019). *İşitme engelliler ilköğretim okullarında veli memnuniyeti: Ankara ili örneği* (Yayımlanmamış yüksek lisans tezi). Gaziantep Üniversitesi, Sosyal Bilimler Enstitüsü, Gaziantep.
- Schuller, T., & Field, J. (1998). Social capital, human capital and the learning society. *International Journal of Lifelong Education*, 17(4), 226–235.
- Schultz, T. W. (1961). Investment in human capital. *The American Economic Review*, 51, 1–17.
- Shen, Y. (2017). The effect of family size on children's education: Evidence from the fertility control policy in China. *Frontiers of Economics in China*, 12(1), 37– 65. <https://doi.org/10.3868/s060-006-017-0003-3>
- Sheridan, S. (2001). *Pedagogical quality in preschool: An issue of perspectives*. Göteborg Studies In Educational Sciences 160, Göteborg: Acta Universitatis Gothoburgensis. https://gupea.ub.gu.se/bitstream/handle/2077/10307/gupea_2077_10307_1.pdf?sequence=1&isAllowed=y.
- Sönmez Karapınar, E., & Akgül, H. (2021). Okul öncesi eğitim kurumlarında algılanan hizmet kalitesi ve kurumsal imajın birbirine etkisi. *İşletme Araştırmaları Dergisi*, 7(4), 225–250.

- Şimşek, Z. C., & İvrendi, A. (2014). Ebeveynlerin okul öncesi eğitim kurumlarından beklentileri. *Hacettepe Üniversitesi Eğitim Fakültesi Dergisi*, 29(2), 240-254.
- Tansel, A. (1993). *School attainment, parental education and gender in Côte d'Ivoire and Ghana*, Center Discussion Paper No. 692, New Haven: Economic Growth Center, Yale University.
- Taşdemir, M., Taşdemir, F., Dağdelen, S., Kılıç, E., Şahin, C., & Dağistan, A. (2018). Veli algısı ve beklentisi. *Eğitim ve Öğretim Araştırmaları Dergisi*, 7(3), 27-39.
- Tatlıdil, H. (1996). *Uygulamalı çok değişkenli istatistiksel analiz*. Ankara: Cem Web Ofset.
- TDK (2022, 12 Aralık). Güncel Türkçe sözlük. <https://sozluk.gov.tr>.
- TÜİK (2022a). *Yaşam memnuniyeti araştırması mikro veri seti 2021*. Yayın No: 4658, Ankara: Türkiye İstatistik Kurumu.
- TÜİK (2022b). *Yaşam Memnuniyeti Araştırması, 2021*. Yayın No: 4647, Ankara: Türkiye İstatistik Kurumu.
- TÜİK (2022c, 13 Aralık). *Yaşam memnuniyeti araştırması, 2021*. Türkiye İstatistik Kurumu. <https://data.tuik.gov.tr/Bulten/Index?p=Yaşam-Memnuniyeti-Arastirmasi-2021-45832>.
- TÜİK (2022d, 29 Aralık). *Merkezi dağıtım sistemi*. Türkiye İstatistik Kurumu. <https://biruni.tuik.gov.tr/medas/?locale=tr>.
- Türkay, A. Toprak, M., & Tösten, R. (2021). Türkiye’de veliler üzerine yapılan araştırmalar: lisansüstü tezlerin bir meta sentez çalışması. *Iğdır Üniversitesi Sosyal Bilimler Dergisi*, 27, 275-303.
- Uludağ, Z., & Odacı, H. (2002). Eğitim öğretim faaliyetlerinde fiziksel mekan. *Milli Eğitim Dergisi*, 153-154. https://dhgm.meb.gov.tr/yayimlar/dergiler/Milli_Egitim_Dergisi/153-154/uludag.htm.
- Ünal, S. (1999). Eğitim örgütlerinde toplam kalite yönetimi öğeleri ve uygulamalarda karşılaşılan engeller. *Kuram ve Uygulamada Eğitim Yönetimi*, 19(19), 341-351.
- Vedder, P. (1994). Global measurement of the quality of education: A help to developing countries? *International Review of Education*. 40, 5–17. <https://doi.org/10.1007/BF01103001>.
- Wang, Y., & Yao, Y. (2003). Sources of China's economic growth 1952–1999: Incorporating human capital accumulation. *China Economic Review*, 14(1), 32-52.
- Yavuz, İ. (2022). *Velilerin özel ilköğretim tercihlerine etki eden etkenlerin incelenmesi (Denizli ili örneği)* (Yayımlanmamış tezsiz yüksek lisans projesi). Pamukkale Üniversitesi, Eğitim Bilimleri Enstitüsü, Denizli. <https://gcris.pau.edu.tr/handle/11499/39000>.
- Yazıbaşı, M.A. (2020). Kur’an kursu öğreticilerine göre 4-6 yaş Kur’an kursu öğreticisi, öğrencisi ve öğrenci velisinin ihtiyaç ve beklentileri (Kırıkkale örneği). *Dini Araştırmalar*, 23(57), 95-116. <https://doi.org/10.15745/da.749609>.
- Yeten, G. (2012). *İlköğretim 1. kademe veli memnuniyetinin sağlanmasında yöneticinin etkisi* (Yayımlanmamış yüksek lisans tezi). Yeditepe Üniversitesi Sosyal Bilimler Enstitüsü, İstanbul.
- Yıldırım, K. (2012). Pisa 2006 verilerine göre Türkiye’de eğitimin kalitesini belirleyen temel faktörler. *Türk Eğitim Bilimleri Dergisi*, 10(2), 229-255.
- Yıldırım, G. (2017). *Ortaokul din ve değerler alanı seçmeli dersler hakkında velilerin beklentileri ve memnuniyet düzeyleri (Ertuğrulgazi ortaokulu örneği)* (Yayımlanmamış yüksek lisans tezi), Necmettin Erbakan Üniversitesi, Sosyal Bilimler Enstitüsü, Konya.
- Yıldırım, K. (2022). *Eğitim Yönetimi: Bilimsel temelleri, kapsamı ve içeriği*. Ankara: Anı Yayıncılık.
- Yıldırım, K. (2023). Zorunlu öğretimde eğitimsel etkililik ve anne-babaların yaptığı eğitim yatırımlarının verimliliği. *Anemon Muş Alparslan Üniversitesi Sosyal Bilimler Dergisi*, 11(3), 731-750.
- Yılmaz V., Filiz Z., & Yaprak B. (2007). Servqual yöntemiyle yüksek öğretimde hizmet kalitesinin ölçülmesi. *Anadolu Üniversitesi Sosyal Bilimler Dergisi*, 7(2), 299-315.
- Yurtsever, İ. (2019). *İmam hatip ortaokullarında okul ve velilerin birbirlerinden beklentilerinin karşılıklı olarak belirlenmesi* (Yayımlanmamış yüksek lisans tezi). Marmara Üniversitesi-İstanbul Sabahattin Zaim Üniversitesi, Eğitim Yönetimi ve Denetimi Ortak Yüksek Lisans Programı, İstanbul.
- Yücetaş Artan, G. (2019). *Eğitimde veli katılımı: Doküman incelemesi* (Yayımlanmamış yüksek lisans tezi). Gaziantep Üniversitesi, Eğitim Bilimleri Enstitüsü, Gaziantep.

Extended Abstract

Introduction

Studies on the economic growth and development of countries or regions emphasize the importance of human capital (Arı, 2018; Azam and Ahmed, 2015; Bayraktar and Kazancıgil, 2020; Berkman, 2008; Bozkurt and Balmumcu, 2018; Çakmak and Gümüş, 2005; Çetiner and Çelik, 2021; Eigbiremolen and Anaduaka, 2014; Emirkadı, 2020; Kadılar and Şimşek, 2010; Kırıkçı and Yanar, 2020; Lin, 2003; Park, 2006; Qadri and Waheed, 2013; Wang and Yao, 2003). Education, health, population, and migration are prominent among the various indicators used to measure human capital. It is possible to say that education is the preferred indicator because the most important source of individuals' knowledge and skills is education, and thus human capital is primarily expressed through educational indicators (Atik, 2006).

Education provided at preschool, primary, and secondary levels prepares individuals for both life and higher education thereafter. Naturally, quality education at secondary and earlier levels will pave the way for the development of highly qualified individuals. One approach to be used in assessing the quality of education could be evaluating the observations and perceptions of students' parents or households. It is evident that parents, who are capable of evaluating not only their children's school performance but also the conditions at school, are key stakeholders in monitoring the quality and conditions of the education provided. This study focuses on households' satisfaction with the quality of education in state and private schools based on the data from the TURKSTAT Life Satisfaction Survey. In this context, the study aims to examine the opinions of households with a family member attending at least one educational institution (preschool/primary/secondary school or its equivalent high school or one of its equivalent education institutions) and the factors (variables) influencing these opinions.

Method

The TURKSTAT Life Satisfaction Survey 2021 Micro Data Set is used to achieve the objectives of the study. The TURKSTAT Life Satisfaction Survey measures an individual's general happiness perception, societal values, overall satisfaction in basic life areas, and satisfaction with public services.

In the study, households' opinions on the quality of education received at school in 2021 are assessed by analyzing responses to the question "Do you like the quality of education at school?". The response to this question is taken as the dependent variable. Since the answers are categorical, being either "no" or "yes", the analysis is conducted using Binary Logistic Regression Analysis. A logistic regression model is created separately for households with a member attending a state school and for those with a member attending a private school, considering that expectations from state and private schools might differ. In the model, the variables considered to affect the liking of the quality of education at school, which are available in the micro data set, are included as independent variables.

Findings

Households that do not experience problems with school enrollment procedures and think the quality and quantity of educational tools at school are sufficient are more likely to rate the quality of education favorably. Additionally, those satisfied with the general approach of the school administration and the teachers' approach to students, who do not have transportation issues to school, who find the number of students in classes reasonable, and who consider the conditions of heating, cleaning, lighting, etc., at school to be good, also tend to have a higher appreciation for the quality of education. Households without a member with a college degree or higher are more likely to like the quality of education.

Households with a member attending a state school and liking the quality of education are the lowest-income households. Among households with a member attending a private school, the lowest-income households are also the ones that like the quality of education the least. It can be said that households with a member attending a state school, as well as a member attending a private school, are more likely to appreciate the quality of education in state

schools. It has been determined that households with members who only attend private schools like the quality of education in private schools more than households with members who also attend public schools.

Result and Discussion

Providing physical and equipment adequacy is one of the conditions for education to be of the desired quality and to meet its objectives. While poor conditions in schools lead to student absenteeism and decreased academic success, good physical and climate conditions in schools increase students' school attendance and hence their success (Maxwell, 2016). This study also finds that as households' perceptions of the school's physical conditions improve, so does their likelihood of liking the school's quality. Moreover, the results show that as households' perceptions of the approach of the administration and teachers to students improve, so does their likelihood of appreciating the quality of the school.

In both models created for households with a member attending a state or private school, it has been determined that households without a member with a college degree or higher are more likely to appreciate the quality of education. Parents' education has a significant effect on children's educational success (Acharya and Joshi, 2009; Brunello and Checchi, 2005; Tansel, 1993). Parents' level of education will also determine many socio-demographic characteristics of the household, including income. Moreover, parents' level of education will affect their expectations for the quality of education and the extent to which these expectations are met at school.

One of the main elements of quality education is having qualified teachers and school administrators. Using objective criteria in the selection of administrators; monitoring them throughout the term, and establishing accountability conditions will greatly contribute to improving the quality of education. Continuous professional development for teachers and administrators is important for their academic and personal growth. Collaborations with universities, especially faculties of education, should be increased, and postgraduate education should be encouraged. Moreover, issues such as low teacher salaries, improving working conditions, and access to resources should be addressed as much as possible to keep their motivation and energy focused on the school and students. As much as possible, avoiding contractual or paid teaching practices and monitoring the working conditions of teachers in private schools will increase their efficiency. Similarly, ensuring the continuity of auxiliary staff in schools (monitoring the physical conditions of the school, communication with students and parents, school cleanliness, school security, etc.) will improve many areas.

The expected benefit of education is possible with children becoming healthy individuals. While the goodness of the school's physical conditions is a component of raising healthy individuals, the regular, balanced, and correct nutrition of children, who are still undergoing physical and mental development, is an undeniable necessity. The day-long nutritional needs of children, which are offered as a package and purchased by parents in private schools, should also be provided for those attending state schools.

Araştırmanın Etik Taahhüt Metni

Yapılan bu çalışmada bilimsel, etik ve alıntı kurallarına uyulduğu; toplanan veriler üzerinde herhangi bir tahrifatın yapılmadığı, karşılaşılabilecek tüm etik ihlallerde "Manisa Celal Bayar Üniversitesi Eğitim Fakültesi Dergisi ve Editörünün" hiçbir sorumluluğunun olmadığı, tüm sorumluluğun Sorumlu Yazara ait olduğu ve bu çalışmanın herhangi başka bir akademik yayın ortamına değerlendirme için gönderilmemiş olduğu sorumlu yazar tarafından taahhüt edilmiştir.