



www.turkishstudies.net/turkishstudies

Turkish Studies

eISSN: 1308-2140

Research Article / Araştırma Makalesi



INTERNATIONAL
BALKAN
UNIVERSITY
Sponsored by IBU

I. Ulusal Mimarlık Dönemi Eğitim Yapılarına Bir Örnek: Acıpayam Cumhuriyet Mektebi

An Example to Educational Buildings of 1st National Architectural Movement: Acıpayam Cumhuriyet Mektebi

Halil Özyiğit*

Abstract: When thinking Ottoman state, one first thinks of wars Ottomans had participated. Both positive and negative developments in economy and social life follow. The Word “art” would be the last to think. However, striking artistic developments occur in the Ottoman’s last century. These developments gain momentum after the declatation of Second Constitution in 1908. Developments mainly seen in architecture and painting. While impressionist style originated in France influence Turkish painting, the approach of architecture changes. Effect of rising nationalistic idea starts to be shown on architecture which has been under the influence of western originated styles. Domes, canopies, tiles and lancet arches, common elements of Seljuk and Ottoman classical architecture start to be seen again. Even thoguh it comes under critisim, its effect continues to increase in time. Especially its acceptance by foremost local architects Kemalettin, Muzaffer and Vedat Bey contributes to its spread. The end of Ottoman Empire and declaration of Turkish Republic do not create an obstacle to apply these new architectural examples. The first years of the Republic, when the nationalistic discourses were predominat creates a suitable environment for increasing number of examples. This period, named the 1st. National Architectural Movement (1908-1930) shows its effects on public buldings like schools, hospitals, government houses until 1930. Acıpayam Cumhuriyet Mektebi, which we will discuss within the scope of our article, constitutes a typical example of public building practices that incorporate architectural analyzes of the 1st National Architectural Period.

Structured Abstract: The aim of this study is to analyze the Cumhuriyet Mektebi, located in Denizli/Acıpayam District and registered as a cultural heritage site, within the discipline of art history. The study seeks to answer the question of whether the school reflects the characteristics of the 1st. National Architectural Movement in terms of its plan, facade, and decorative features. Additionally, it aims to establish the historical process of the Acıpayam Cumhuriyet Mektebi, its characteristics within the city limits, and its connections with other structures nationwide. The study intends to compare and highlight the similarities and differences between the school and its contemporary counterparts using scientific data.

Nationalism-oriented discourses rapidly spreading worldwide contribute to the fragmentation of multi-national states. The effects of nationalist discourses also affected the Ottoman Empire, which spread across three continents. The desire to create their own states of the nations under the Empire's umbrella, increasingly vocalizing their aspirations for independent statehood, triggered separatist wars. Nationalism-based uprisings, primarily among Arabs under Ottoman rule, emerged. The increasing number of fronts opened in the days following the declaration of the Second Constitution (1908) pushed the Ottoman Empire which has a heterogeneous nation form called “tebaa” towards a process of collapse. Struggling with nationalism, the

*Doç. Dr., Pamukkale Üniversitesi, İnsan ve Toplum Bilimleri Fakültesi, Sanat Tarihi Bölümü
Assoc. Prof. Pamukkale University, Faculty of Humanities and Social Sciences, Art History
ORCID 0000-0003-3245-2581

halilozyigit@yahoo.com

Cite as/ Atıf: Özyiğit, H. (2023). I. Ulusal mimarlık dönemi eğitim yapılarına bir örnek: Acıpayam Cumhuriyet Mektebi. *Turkish Studies*, 18(3), 1197-1221. <https://dx.doi.org/10.7827/TurkishStudies.70630>

Received/Geliş: 13 June/Haziran 2023

Checked by plagiarism software

Accepted/Kabul: 25 September/Eylül 2023

© Yazar(lar)/Author(s) | CC BY- NC 4.0

Published/Yayın: 30 September/Eylül 2023

Ottoman Empire then embarked on an effort to protect the remaining territories with a discourse of nationalism/Turkism. At the center of this discourse was Ziya Gökalp, known for his identity as a poet and writer. The growing movement of thought around the concept of the Turkish nation found resonance in society and quickly spread throughout the Ottoman Empire. This ideology influenced the society's new arguments in the fields of art, politics, and sociology, both in the last days of the Ottoman Empire and the first years of the Republic of Turkey. It found strong support among all layers of society, particularly after the proclamation of the Republic (October 29, 1923), as the nationalization process in almost all branches of art became embraced by society as a whole.

Nationalism quickly permeated architecture, which is considered one of the important research areas in the discipline of art history and found expression in practical examples. The elements of Seljuk and Ottoman classical period architecture, which were believed to have been produced free from foreign influences, began to be synthesized in new examples. Dome, tilework, pointed arch, cut stone, monumental entrances, and wide eaves, which were intensively used in the architecture of this period, were reintroduced in architecture. Prominent architects of the period, such as Kemalettin, Muzaffer Bey and Vedat TEK, led the movement by incorporating these symbolic architectural elements into their designs. Almost all structures presented to the public by the Ottoman State through public service from 1908 were adorned with these elements, to the extent allowed by the public budget.

It can be observed that the characteristics of the 1st. National Architectural Movement dominated the buildings constructed between 1908 and 1930. Within this short period, the country experienced two different political regimes. Starting from October 29, 1923, absolutism was abandoned, the empire collapsed, and the republican form of government was adopted. The 1st. National Architecture style persisted in buildings constructed under these two contrasting regimes. During the quarter-century period from 1908 to 1930, it is notable that public buildings mostly reflect the characteristics of the 1st. National Architecture style. The intensity of production was concentrated in the country's metropolitan cities. This article examines whether there were different attitudes/interpretations in applications carried out outside major cities such as Istanbul, Ankara, and Izmir.

In the early 1970s, we see the first academic discourses and researches under the headings of "1st. National Architectural Movement" or "Early Republican-era architecture." Until the early 2000s, scientific studies on the period remained limited in number. Articles, books, and theses addressing the "Republican Period Architecture" by figures such as Yıldırım YAVUZ, Üstün ALSAÇ, Metin SÖZEN, and Afife BATUR discussed the approaches of the period. Starting from the early 2000s, we observe that more researchers have delved into the subject and provided detailed analyses. The period began to be examined not only from the perspectives of art history and architecture but also from a sociological perspective. In this context, researchers such as Sibel BOZDOĞAN, İnci ASLANOĞLU and Leyla ALPAGUT have consolidated their research under the framework of the "Early Republican Period" and "Modernism." However, in our opinion, the Republic has not ended as a form of governance. Therefore, it is not appropriate or possible to determine which time period should be considered "early" or "late" today. In this study, we will refer to the period between 1923 and 1930 as the "First Years of the Republic."

Within the scope of the study, the Acıpayam Cumhuriyet Mektebi was examined on-site, photographed, and drawings were made. The data related to the building was combined with literature information and analyzed in terms of history, plan, facades, decoration, and evaluation, within the discipline of art history. A scientific conclusion was reached by comparing it with similar contemporary structures.

In conclusion, the Acıpayam Cumhuriyet Mektebi reflects the characteristics of the 1st. National Architectural Movement, which had a significant influence on Turkish architecture in the first years of the Republic, through its planning, facade, and unadorned design. It exhibits similar architectural approaches in terms of material usage with its contemporary educational buildings both in Denizli and nationwide. The first 15 years of the Republic can be described as the years of literacy campaigns. The Acıpayam Cumhuriyet Mektebi represents a concrete rural implementation of this policy. Within the scope of the study, it is also determined that the number of schools facilitating this campaign rapidly increased to meet the demand.

Keywords: Art History, 1st National Architectural Period, Republic Era Architecture, First Schools, Denizli, Acıpayam

Öz: Osmanlı Devleti'nin son yılları denince akla ilk gelen genelde taraf olduğu savaşlar çağrışım yapar. Ekonomi ve sosyal yaşamdaki olumlu veya olumsuz gelişmeler bunu takip eder. Sanat kelimesi belki de en son akla gelir. Oysa oldukça hareketli olan Osmanlı'nın son yüzyılında çarpıcı sanatsal gelişmeler olur. Hatta 1908'deki II. Meşrutiyetin İlanını müteakip bir hayli hız kazanır. Gelişmeler ağırlıklı olarak mimari ve resim sanatında görülür. Resim sanatında Fransa merkezli Empresyonist üslup Türk resmini etkisi altına almakla birlikte mimari için yönelim değişmektedir. Yükselen milliyetçilik/Türkçülük kavramlarının etkisi, uzun süredir Batı üsluplarının etkisinde olan mimari üretimlerde yavaş yavaş kendisini göstermeye başlar. Selçuklu ve Osmanlı klasik döneminin yaygın yapı elemanları kubbe, saçak, çini ve sivri kemer gibi unsurları yeniden görülmeye başlar. Her ne kadar bazı eleştirilere uğrasa da etkisini giderek artırır. Özellikle dönemin öne çıkan yerli mimarları Kemalettin, Muzaffer ve Vedat Bey tarafından da benimsenip savunulması yaygınlaşmasına katkı verir. Osmanlı Devleti'nin yıkılıp yerine Türkiye Cumhuriyeti'nin kurulması bu yeni mimarlık örneklerinin uygulanmasına bir engel teşkil etmez. Özellikle ulusçuluk söylemlerinin daha baskın olduğu Cumhuriyetin ilk yılları, örneklerin çoğalmasına daha uygun bir ortam hazırlar. I. Ulusal Mimarlık Dönemi (1908-1930) olarak tanımlanan bu dönem, etkisini mektep, hastane, hükümet konağı gibi kamu binalarında 1930 yılına kadar gösterir. Makalemiz kapsamında ele alacağımız Acıpayam Cumhuriyet Mektebi, I. Ulusal Mimarlık Dönemi özelliklerini bünyesinde barındıran kamu yapısı uygulamalarının tipik bir örneğini oluşturmaktadır.

Anahtar Kelimeler: Sanat Tarihi, I. Ulusal Mimarlık Dönemi, Cumhuriyet Dönemi Mimarisi, İlk Mektepler, Denizli, Acıpayam

Giriş

Osmanlı Devleti'nin yerine kurulan Türkiye Cumhuriyeti'nin ilk 15 yılı eğitim, ekonomi, kültür ve sosyal hayatın yeniden inşası ya da reforme edilmesi süreci olarak da tanımlanabilir. Toplumun bu alanlarda ihtiyaç duyduğu kanuni düzenlemelere ek olarak fiziki ortamların da oluşturulmasının hız kazandığı yıllardır. Halkın eğitime daha kolay ve çoğulcu olarak erişmesine imkân veren kanuni düzenlemeleri destekleyecek şekilde, kent merkezi dışındaki mahallerde hızla okul sayısını artırma çabası içine girilir. Balkan Savaşları da (1912-13) dahil edilirse yaklaşık 10 yıldır var olma mücadelesi içinde olan ülkenin, işgaller nedeniyle pek çok şehir ve ilçelerindeki kamu yapıları düşman kuvvetleri tarafından ya yıkılmış ya da tahrip edilmiştir. Okullar bu yıkıcı eylemden fazlasıyla etkilenmiştir. Cumhuriyet'in ilanı sürecini takiben okul çağına gelmiş öğrenciler için fiziki mekân temin etme zorluğu yaşanmıştır. Cumhuriyet'in okumuş, meslek sahibi, kültürlü nesillere olan ihtiyacının karşılanması için eğitim verilecek okul binalarına sayısal olarak artırılmasına ciddi anlamda ihtiyaç duyulmuştur. Acıpayam Cumhuriyet Mektebi, eğitim için yeni okul binalarının inşa edilmesi hamlesinin tüm yurda yayma çabasının ilk ürünlerindedir. Makalenin amacı Cumhuriyetin ilk yıllarında artan okullaşma çabalarının önemli bir örneği olan Acıpayam Cumhuriyet Mektebi'ni, sanat tarihi disiplini içinde ele alarak irdelemektir. Yapı hakkında daha önce bilimsel bir çalışma yapılmaması bu konudaki hassasiyetimizi artırmıştır. Bu makalenin amaçlarından bir diğeri ise araştırmalar neticesinde ulaştığımız inşa süreci ve açılışı ile ilgili yeni bilgileri paylaşmaktır. Cumhuriyet'in ilk yıllarında karşılaştığımız eğitim yapılarından biri olan mektebi, çağdaş olan ülke genelindeki türdeş yapılar ile karşılaştırarak ve değerlendirerek il bazında konumunu aydınlatmaktadır. Mektebin mimarlık tarihi içindeki yerini tespit ederek, üslup ve var ise bir tipoloji içindeki yerini belirlemektir. Siyasî tarih okuması yaparak, Cumhuriyet'in ilk yıllarında yürütülen eğitim politikaları üzerinden mektebin inşa amacını ve gerekliliğini açıklamaya çalışmaktır.

Osmanlı Devleti'nin kuruluşundan itibaren siyasi tercihi olan Osmanlıcılığın ve İslamcılığın 1900 yılı başlarında zayıflaması ile Türkçülük akımı güçlenir. Ziya Gökalp'in getirdiği yeni katkılar ile dil, din, soy ve ülkü birliği üzerine inşa edilen akım, II. Meşrutiyet'in İlanı'nı (1908) takiben hızla ülke geneline yayılır (Kili, 1995, ss. 73-74). Ziya Gökalp'in Türkçülük anlayışı içinde bel kemiği olan millik söylemi halkın tüm yaşam alanlarında etkisini göstermeye başlar. Türk sanatında millik söyleminin, özellikle de mimarlığa 1900 yılı başlarından itibaren etkisine tanık oluruz. Bu düşünsel

hareket her alanda millî olma ülküsünün (millî sanat/millî mimari/millî musiki) yükselişine temel oluşturur. Millîlik ülküsü görsel sanatlardan olan mimarlığa hem biçimsel hem de duygusal olarak yansımıştır. Türk mimarisindeki Batı etkisine bir tepki olarak ortaya çıkan bu anlayış, II. Meşrutiyet'in İlanı'nı takip eden yıllarda daha da güçlenir. Mimarimizdeki yabancı üslup etkilerinden uzaklaşma, yalınlaştırma ve özgün denemeler olarak tanımlanabilecek bu ana akım süreci I. Ulusal Mimarlık Dönemi (1909-1930) olarak adlandırılmaktadır (Sözen ve Tapan, 1973, s. 99; Yavuz, 1973, s. 26; Yavuz, 1980, s. 11, 69; Sözen, 1984, ss. 27-28; Aslanoğlu, 2001, ss. 25, 30-31; Bozdoğan, 2012, s. 31). Mimarimizdeki yabancı etkilerden kurtulma fikri, özünde Selçuklu ve Osmanlı klasik döneminin imgelerini seçmeci bir üslupla yansıtma dönemidir. Bu seçmecilik toplumun ihtiyaçlarından doğan bir işlevselliği temsil etmez, tam tersine sembolik anlamda bir seçmeciliktir. Hatta bu dönem Türk yeni-klasikçiliği (Neo-Klasizm) olarak da tanımlanır (Yavuz, 1973, s. 27; Eldem, 1973, s. 6; Alsaç, 1976, ss. 11, 13; Alpagut, 2005, s. 86). Bu mimarlık akımı, Balkan Savaşları, I. Dünya Savaşı (1914-1918) ve Kurtuluş Savaşı (1919-1922) ile zaman zaman sekteye uğrasa da 1930 yılına kadar güçlü karakterini ülkemiz topraklarında üretilen özellikle kamu mimarlığı örnekleri üzerindeki etkisini sürdürür.

Cumhuriyetin ilanı ile birlikte tüm ülke sathında bayındırlık faaliyetleri hızlanır. 1923'te 4 milyon TL ile başlayan bütçe payının, sadece 2 yıl içinde 46 milyon TL'ye ulaşması, kamunun bayındırlığa verdiği önemin açık bir delilidir. İlk 2-3 yıl bayındırlık için ayrılan bütçe ile daha çok başkent Ankara'nın imarına yönelik bir tutumdan söz edilebilir (Batur, 1984, ss. 1380-1382). Bu ilginin arkasında, Atatürk'ün sıradan bir Anadolu kasabasından batıdaki benzerleri gibi bir başkent yaratma ülküsü görülebilir (Alsaç, 1973, s. 15). 1926 sonrası Anadolu'nun diğer kentleri imar faaliyetleri için bütçeden aldıkları paylarını artırmaya başlar. Ülke geneline yayılan kamu imarlaşmasının bir yansıması olarak mektepler öne çıkar. Anadolu kentlerinde mekteplerin inşasının Cumhuriyet'in ilanını takiben ilk 10 yıl içinde gerçekleşmesi, hükümetin halkın eğitime verdiği önemi göstermektedir. Bu önem Denizli merkezi dışında Acıpayam, Buldan, Çal, Sarayköy ve Tavas ilçelerinde açılan Gazi mektepleriyle de pekiştirilmiştir.

Cumhuriyet'in ilk yıllarının eğitim politikalarının en tepesindeki söylem, çok düşük olan okur-yazar oranlarını hızla yükseltmektir. Özellikle okul çağındaki çocukların kız-erkek, köylü-kentli ayrımı olmaksızın tümünün eğitime erişilebilmesi, Cumhuriyet ve onun ilkelerinin benimsetilmesi için son derece önemlidir (Sakaoğlu, 1992, s. 21). Bu nedenle okulların inşa edilmesi ve aktif hale getirilerek ülke genelindeki tüm yerleşim birimlerine yayılması için çaba gösterilir. Mektep binalarının sayısal olarak artırılması girişimlerine ilave olarak tasarım ve inşasına dönük yaklaşımlara da önem verilir. Siyasilerin her mahalle ve köye bir okul inşa etme fikrinin sahada uygulanması gayretleri içerisinde Cumhuriyetin ilk yılları geçer¹. Mektep binaları, bu yoğun çabanın bir sonucu olarak tüm kamu yapıları içinde en yaygın biçimde inşa edilen tür olma özelliğini kazanır. Sayısal çoğunluğun getirdiği bir etkinin sonucu olarak da düşünebileceğimiz bir tasarım standartlığı, şematizelik de dikkatlerden kaçmaz. Belli bir tipolojinin/tipolojilerin yaygın olarak uygulandığı farklı ölçek ve niteliklerde birçok okul binası, Cumhuriyetin ilk yıllarında ülkenin en uzak köşelerinde bile inşa edilmiştir.

Cumhuriyet'in ilan edilmesiyle birlikte eğitim alanında karşımıza çıkan ilk uygulama 6 Mart 1340 (6 Mart 1924) tarihinde yayınlanan 430 sayılı 7 maddelik Tevhid-i Tedrisat Kanunu (Öğretim Birliği Yasası) ile dini, askeri ve mesleki tüm eğitim kurumlarının Maarif Vekâleti'ne devredilerek, eğitim-öğretim işlerinin tek elden yürütülmeye başlanmasıdır (Tevhid-i Tedrisat Kanunu, 1924; Sakaoğlu, 1992, ss. 23-24). Maarifin tek merkezden yürütülmesi uygulamasının ikinci aşaması mektep binaların açılmasına dönüktür. 1926 tarihli kanun ile ülke genelinde okulların açılması ve inşası Maarif Vekâleti'nin iznine bağlanır. Mektep açma izni yayınlanan Maarif Teşkilatına Dair

¹ Savaş sonrası hızla mektepleşme İzmir güzel bir örnektir. 1922-1923 yılında 42 olan mektep sayısı, 1930 yılında 6 kat artarak 250'yi bulur (Vural, 2013, s. 228).

Kanun'un 4. maddesinde açıkça belirtilmiştir: “*Türkiye’de hiçbir mekteb Maarif Vekaletinin ruhsat ve muvaffakatı olmaksızın açılmaz*” demektir (Maarif Teşkilatına Dair Kanun, 1926). Aynı kanunun 24. maddesinde ise inşa edilecek mekteplerin planları hükme bağlanmıştır: “*Türkiye’de yapılacak resmi mekteb binaları, kütüphaneler ve müzeler ancak Maarif Vekaletinin hazırladığı projeler dairesinde yapılır* demektir (Maarif Teşkilatına Dair Kanun, 1926; Kul, 2011, ss. 66-67). Kanunun ilgili maddelerinin doğal bir uzantısı olarak mektep planları Maarif Vekaleti tarafından üretilmeye ve yurt geneline dağıtılmaya başlamıştır. Bu süreçte inşa edilen okul binalarının göz önünde bulundurduğumuzda, ufak tefek farklar olmakla birlikte büyük oranda tipolojik bir üretimin yansımalarıdır.



Foto 1: Acıpayam Cumhuriyet Mektebi Kuzey Cephe (Öz Çekim 16.08.2022)



Foto 2: Acıpayam Cumhuriyet Mektebi Güney Cephe (Öz Çekim 16.08.2022)

Cumhuriyetin İlk Yıllarında Acıpayam

Tarihte Teke Yöresi olarak bilinen coğrafya içinde kalan ilçenin Türklerin hakimiyeti altındaki dönemde “Asıkaraağaç”, “Garb-i Karaağaç”, “Göhlisar-ı Karaağaç” ve “Acıpayam” ismi ile anıldığını görmekteyiz.

Germiyanoğulları, Hamitoğulları ve Osmanlı hakimiyetleri altında yaşam süren Acıpayam halkı Türk boylarından Oğuzlara bağlanmaktadır (Aykota, 1951, s. 12; Göde, 2006, s. 54). Selçukluların Denizli’yi içinde bulunduran coğrafyaya akınları ile zaman içinde bölgede yerleşen Türklerin sayısı artar. Acıpayam bölgede Çardak, Çivril ve Çal ile birlikte Türklerin ilk yerleşim yerleri arasında anılmaktadır. 16. yy başlarında ise neredeyse Türk ve Müslümanların yerleşim yeri haline dönüşür (Baykara, 1988, ss. 12-13). 1870 tarihli “Osmanlı İdari Nizamnamesi” ile 1871 yılında ilçe olan Acıpayam, 1888 tarihine kadar Konya Vilayetine bağlı iken bu tarihten itibaren Aydın Vilayetine bağlanır (Baykara, 2003, s. 3). Cumhuriyet ile birlikte Denizli iline bağlı bir ilçe

olur. Cumhuriyetin ilanını takiben Denizli merkez, Buldan, Çal, Sarayköy ve Tavas ilçelerinde ihtiyaç duyulan mektep binalarının inşasına hızla başlanır. Acıpayam Cumhuriyet Mektebi, Maarif Vekâleti'nin proje dairesinde üretilmiş “tıp” plânlar arasından bir dizi vilayet ve ilçelerde Cumhuriyetin ilk 10 yılında uygulamaya konmuş önemli bir I. Ulusal Mimarlık Dönemi örneğidir.

Denizli İli Acıpayam İlçesinde bulunan okulun kuzeydoğu yönündeki ana giriş kapısının yuvarlak kemeri üzerinde nitelikli sayılamayacak Latince “Cumhuriyet Mektebi” yazılıdır. Yapı üzerinde inşa tarihi ve mimarı ile ilgili herhangi bir ifade yer almamaktadır. Araştırmalarımız sonucunda da herhangi bir mimar ismine rastlanılmamıştır. Lakin hem kent hem de ülke genelinde görülen ve Cumhuriyetin ilk 10 yılına tarihlenen Gazi/Numune/Cumhuriyet gibi isimleri ile anılan eğitim seferberliğinin en önemli parçası olan mekteplerin örnek temsilcilerinden birisidir. Mektebin inşa tarihi ile ilgili bilgi verebilecek olan ilk görsel “*Vilayet Hususi İdareleri Faaliyetinden*” isimli albümünün” 1929 tarihli baskısında karşımıza çıkmaktadır. Albümün giriş kısmında belirtilen;

“Vilayetlerin hususi idareleri 13 Mart 1329 tarihli idare-i umumiye-i vilayet kanunu ile teessüs etmiştir. Harbi umumi ve harekâtı millîye gibi memleketin harici ve dahili düşmanlarla çarpıştığı uzun senelerde bu idareler birçok müşkülât içinde çalıştılar. Binaen aleyh sebebi teşekkülleriyle mütenasip faaliyet göstermeye imkân ve vakit bulamadılar. Hususi idarelerimiz ancak Cumhuriyet senelerinde müsbet neticeler elde etmeye başlamışlardır. Hususî idarelerin umumi varidat ve masarifi ile inşa ettikleri Mektep, Hastahane, Yol, köprü, Fabrika ve emsali imarata dair ihzar olunan mufassal istatistikler bu eseri takip edecektir” (Vilayet Hususi İdareleri Faaliyetinden (Albüm), 1929, s. 1)

ifadelerden de anlaşılacağı üzere; 26 Mart 1913 tarihinde kurulan, I. Dünya Savaşı ve ardından yaşanan Kurtuluş Savaşı nedeniyle gerçek görevlerini yerine getiremeyen Vilayetlerin Özel İdareleri, Cumhuriyetin İlanı ile asli görevlerini icra etmeye başlamışlardır. Bu bağlamda Acıpayam Cumhuriyet Mektebi'nin inşasının görüntülerinin yayınlandığı 1929 baskısından önce başladığı sabittir (Foto 4). Bu bağlamda 1928 yılı içinde başlanan inşa sürecinin tahminimizce 1930 yılı civarında tamamlandığıdır.

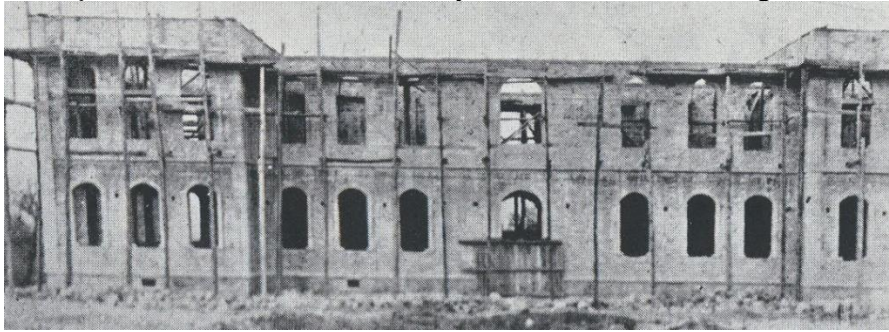


Foto 3: Acıpayam Mektebi² İnşaatı (*Vilayet Hususi İdareleri Faaliyetinden Albüm, 1929*)

² Albümün Denizli başlığı altında verilen mektep için kullanılan “Karağaç Şark Mektebi” ifadesi doğru değildir. Bu ifade “Garb-i Karağaç” şeklinde olmalıdır.



Foto 4: Acıpayam Cumhuriyet Mektebi Kuzey Cephesi Girişi ve Kitabesi (Öz Çekim 16.08.2022)

Yapıya Ait Tanımlar

Denizli'nin Acıpayam ilçesi il merkezine yaklaşık 50 km. mesafededir. Mektep ilçe merkezinde Yukarı Mahalle, 22B-07B-3C pafta, 50 ada, 27 parselde kayıtlıdır. Tarihi mektep İzmir II Numaralı KTVKK'nun 20.09.1995 gün ve 5127 sayılı kararı ile tescillenmiştir. Acıpayam Cumhuriyet Mektebi kâgir bir yapı olup bodrum üstü iki kattan oluşmaktadır. Dört yandan bir avlu ile çevrili okulun ana girişi kuzey, diğer girişi güney yönünde ve cephelerin ortasına konumlandırılmıştır. Yapı ile kompleks oluşturacak, aynı tarihten herhangi bir yapı veya yapı grubu okulun mevcut sınırları içerisinde yer almamaktadır. Mektebin batı cephesine yakın konumda sonradan inşa edilmiş olan tuvalet hücreleri bulunmaktadır. Acıpayam Cumhuriyet Mektebi, mevcut hali ile kullanımda değildir.

Yapım Tekniği

Mektep, etrafı duvarla çevrili geniş bir bahçe içerisine doğu-batı yönünde genişleyen dikdörtgen planlıdır. Yapı hem plan hem de cephede düzenlenmesi açısından simetriktir. Yapının girişleri kütle olarak tüm kat boyunca içeri çekilerek cephede hareketli bir görüntü yaratılmıştır. Dışa taşıntı yapan saçak pervazları ile çatı konstrüksiyonu ahşap malzemelidir.

Yapının hem beden hem de ara duvarları moloz taş duvar örgüsüne sahiptir. Yapının dış ve iç cephesi çimento harçla sıva üzerine plastik boyalıdır. Yapının kapı ve pencere aksamı ile tavan ve tabanları (zemin kat koridoru hariç) ahşaptır. Zemin kat küçük odada ahşap parke, diğer tüm sınıflar ve birinci kat koridorunda ise özgün ahşap kirişleme üzeri tahta kaplama dikkat çekmektedir. Her iki katın ahşap aksamı pencereleri yenilenmiş olmakla birlikte form ve açıklık oranları özgündür. Zemin kat güneybatı giriş holü ve koridorunda karosiman (20x20 cm) mozaik görülmektedir. Birinci kata erişim sağlanan merdiven basamakları yerinde dökme mozaik kaplamadır. Ahşap küpeşteli merdivenin korkulukları ise metal aksamıdır.

Çatı konstrüksiyonu ahşap döşeme kirişlemesi üzerine oturtma çatı olarak çözülmüştür. Kaplama tahta üzerinde Marsilya kiremidi örtülüdür. Çatının ortalama %35 eğimi vardır.

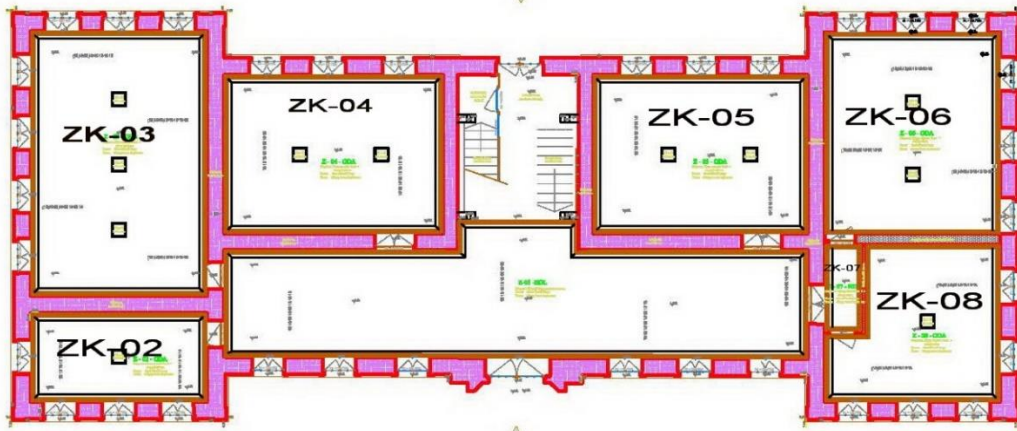


Foto 5: Birinci Kat Koridor Tavanı ve Tabanı (Öz Çekim 16.08.2022)



Foto 6: Birinci Kat K1-02 Numaralı Odanın Ahşap Döşemesi (Öz Çekim 16.08.2022)

Yapının Kat Planları



Çizim 1: Zemin Kat Planı (Necmettin Arslan, Ölçek 1/50)

Zemin Kat

Yapının kuzeyde yer alan ana girişine 6 basamaklı, güneyde yer alan girişine ise 4 basamaklı dökme mozaik kaplama bir merdiven ile ulaşılır. Zemin katta 5³ sınıf ve 1 yönetici odası bulunmaktadır. Özgün duvarları kâgir⁴ olan katın kuzey cephe boyunca uzanan koridorunun doğu, batı ve güney cephelerine sınıflar yerleştirilmiştir. Bu koridor güney girişine bir hol ile bağlanarak ters T (⊥) planı oluşturmaktadır. Hem kuzey hem de güney cepheden iki kanatlı ahşap kırma bir kapı ile zemin kata giriş sağlanmaktadır. Simetrik yerleştirilen her iki giriş kapısı da dikdörtgen formulu olup üzerinde basık kemerli ışıklık⁵ yer almaktadır.

Zemin kat güney cephe giriş holü, karosiman mozaik döşemeye sahiptir. Holün sağına konumlandırılmış üst kata ulaşan tek yönlü, yarım katta yön değiştiren, basamakları dökme mozaik merdiven yer almaktadır. Kuzey cephe boyunca uzanan zemin kat koridorunu sınıfların sofası olarak değerlendirebiliriz. Tüm odalar bu koridora açılmaktadır. Doğu-batı aksında uzanan dikdörtgen formulu koridor, kuzey cephesine yerleştirilmiş 6 basık kemerli pencere ile aydınlatılmaktadır. Koridorun taban dolgusu karosiman mozaik, tavanı ise ahşaptır.

³ ZK-06, 07, 08 numaralı bölümler aslında tek sınıftır. Katın özgün halinde 4 sınıf ve bir yönetici odası mevcuttur.

⁴ Koridorun batı ucunda yer alan sınıfı 6,7 ve 8 numaralı bölümlere ayıran iç duvarlar muhdestir.

⁵ Kapı ve pencerenin üstünde yer alan ve aydınlatmaya katkı veren bağımsız küçük pencerelerdir.



Foto 7: Zemin Kat Güney Giriş Holü (Öz Çekim 16.08.2022)

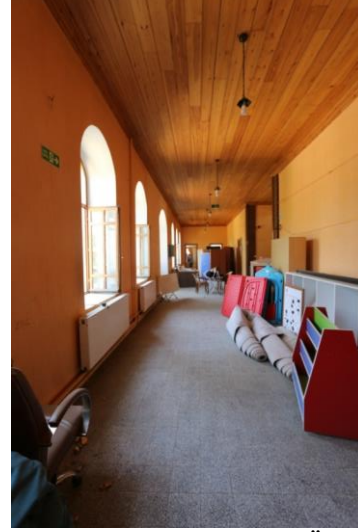


Foto 8: Zemin Kat Koridoru (Öz Çekim 16.08.2022)

Zemin Kat Sınıfları

Zemin kat güney girişinin sağında ve solunda yer alan sınıflar (4 ve 5 numaralı) simetrik kurguya sahiptir. Her ikisinin de ahşap çift kanatlı kapısı ve güneye bakan basık kemerli üçer penceresi vardır. Koridorun batı ucunda yer alan 6,7 ve 8 numaralı bölümler ise aslında tek bir sınıftır, paravan duvarlar ile 2 sınıf ve 1 hole dönüştürülmüştür. Özgün forma göre sınıf güney ve kuzey duvarda üçerden 6, batı duvarında ise 5 basık kemerli pencere ile aydınlatılmaktadır.

Cumhuriyet Mektebi'nin doğu cephesinde konumlandırılmış olan yönetici odasına (ZK-02), batı yönünde yer alan tek kanatlı ahşap bir kapıdan girilmektedir. Oda doğu yönünde 1 ve kuzey yönünde 3 basık kemerli pencere ile aydınlatılmaktadır.

Mektebin güneydoğu köşesine yerleştirilmiş sınıfa (ZK-03) giriş batı cepheden tek kanatlı ahşap bir kırma kapı ile sağlanmaktadır. Sınıf doğu duvarında 4, güneyde ise 3 olmak üzere toplam 7 basık kemerli pencere ile aydınlatılmaktadır. Zemin kat sınıflarının tavanı ahşap, zeminini ahşap rabıta, duvarları ise plastik boyalıdır. Zemin kattaki tüm sınıf kapıları lentolu ve üzerinde dikdörtgen formu ışıklıkları yer almaktadır.



Foto 9: Zemin Kat Yönetici Odası (Zk-02) (Öz Çekim 16.08.2022)



Foto 10: Zemin Kat Zk-03 Numaralı Sınıf (Öz Çekim 16.08.2022)



Foto 11: Zemin Kat Zk-04 Numaralı Sınıf (Öz Çekim 16.08.2022)



Foto 12: Zemin Kat Zk-05 Numaralı Sınıf (Öz Çekim 16.08.2022)

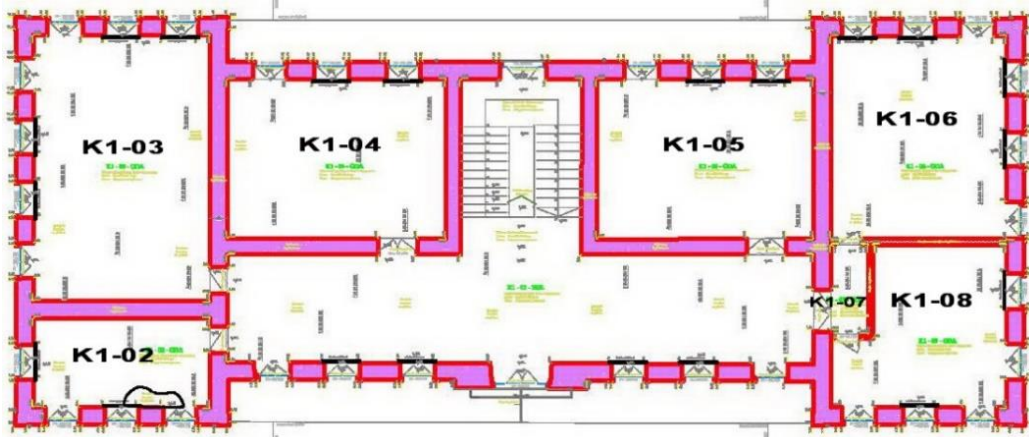


Foto 13: Zemin Kat Zk-06 Numaralı Sınıf (Öz Çekim 16.08.2022)



Foto 14: Zemin Kat Zk-08 Numaralı Sınıf (Öz Çekim 16.08.2022)

Birinci Kat Planı



Çizim 2: Birinci Kat Planı (Necmettin ARSLAN, Ölçek 1/50)

Zemin katta bulunan merdivenden önce 16 sonra yön değiştirip 11 basamak daha çıkıldıktan sonra birinci kata ulaşılmaktadır. Birinci kat plan olarak zemin katın simetriğidir. Üst kata girişi sağlayan tek yönlü merdivenin korkulukları metalden, küpeşesi/trabzanları ahşaptan yapılmıştır. Merdiven boşluğu/kovası yuvarlak kemerli bir pencere ile aydınlatılır. Birinci katta 5⁶ sınıf ve 1 yönetici odası mevcuttur.

⁶ K1-06, 07, 08 numaralı bölümler aslında tek sınıftır. Katta özgün halde 4 sınıf ve bir yönetici odası mevcuttur.

Birinci kattaki tüm odalar doğu-batı yönünde genişleyen dikdörtgen formlu bir koridora açılmaktadır. Koridorun kuzey cephesi ortasına diğerlerine göre daha geniş ve yuvarlak kemerli bir pencere yerleştirilmiştir. Bu yuvarlak kemerli pencerenin sağına ve soluna konumlandırılmış 3'lerden 6 adet sivri kemerli pencere ile koridor aydınlatılmaktadır. Kâgir duvarlara⁷ sahip birinci kat sınıflarının tavan ve tabanı ahşap rabita, plastik boyalı duvarları ise çimento kum karışımı beton sıvalıdır. Katın tüm sınıf kapıları lentolu ve üzerinde dikdörtgen formlu ışıklık yer almaktadır.



Foto 15: Birinci Kata Çıkan Merdiven (Öz Çekim 16.08.2022)



Foto 16: Birinci Kat Koridoru Güneydoğu Yönü (Öz Çekim 16.08.2022)

Birinci Kat Sınıfları

Zemin katta olduğu gibi merdivenlerin sağında ve solunda yer alan sınıflar (K1-04, 05), simetriktir. Koridora açılan ahşap çift kanatlı kapıya sahip sınıfların aydınlatılması güney duvarlarında yer alan kareye yakın ve sivri kemerli ışıklığı olan 3 adet pencere ile aydınlatılmaktadır.

Koridorun batı ucunda yer alan 6,7 ve 8 numaralı bölümler (K1-06,07,08) ise özgün halde tek bir sınıfken, paravan duvarlar ile 3 kısma ayrılmıştır. Özgün tasarıma göre bu sınıfın kapısı koridora açılmakta; güney ve kuzey duvarında üçerden 6, batı duvarında ise 5 adet dikdörtgen formlu ve sivri kemerli ışıklığı olan pencere ile aydınlatılmaktadır.

Cumhuriyet Mektebi'nin doğu cephesinde konumlandırılmış olan yönetici odasına (K1-02), batı yönünde yer alan tek kanatlı ahşap bir kapıdan girilmektedir. Oda doğu yönünde 1 ve kuzey yönünde 3 dikdörtgen formlu ve sivri kemerli ışıklığı olan pencere ile aydınlatılmaktadır.

Mektebin güneydoğu köşesine yerleştirilmiş sınıfa (K1-03) giriş batı cepheden tek kanatlı ahşap bir kapı ile sağlanmaktadır. Sınıf doğu duvarında 4, güneyde ise 3 olmak üzere toplam 7 kareye yakın ve sivri kemerli ışıklığı olan pencere ile aydınlatılmaktadır.



⁷ Koridorun batı ucunda yer alan sınıfı 6,7 ve 8 numaralı bölümlere ayıran iç duvarlar ise muhdestir.

Foto 17: Birinci Kat K1-02 Numaralı Sınıf
(Öz Çekim 16.08.2022)



Foto 18: Birinci Kat K1-03 Numaralı Sınıf
(Öz Çekim 16.08.2022)



Foto 19: Birinci Kat K1-04 Numaralı Sınıf
(Öz Çekim 16.08.2022)



Foto 20: Birinci Kat K1-05 Numaralı Sınıf
(Öz Çekim 16.08.2022)



Foto 21: Birinci Kat K1-06 Numaralı Sınıf
(Öz Çekim 16.08.2022)

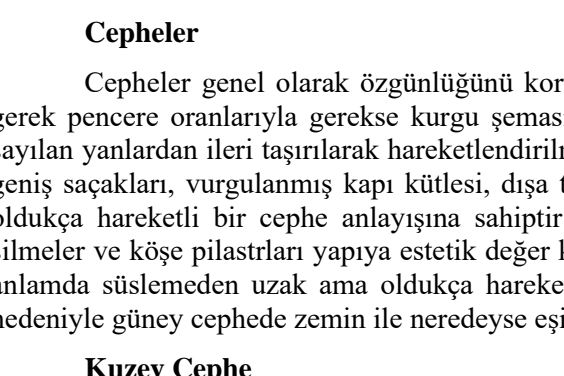
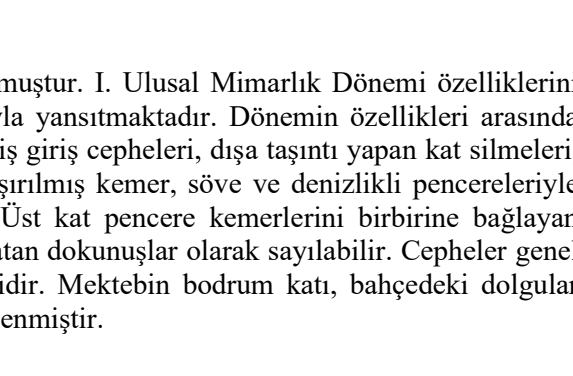


Foto 22: Birinci Kat K1-08 Numaralı Sınıf
(Öz Çekim 16.08.2022)



Cepheler

Cepheler genel olarak özgünlüğünü korumuştur. I. Ulusal Mimarlık Dönemi özelliklerini gerek pencere oranlarıyla gerekse kurgu şemasıyla yansıtmaktadır. Dönemin özellikleri arasında sayılan yanlardan ileri taşırılarak hareketlendirilmiş giriş cepheleri, dışa taşıntı yapan kat silmeleri, geniş saçakları, vurgulanmış kapı kütsesi, dışa taşırılmış kemer, söve ve denizlikli pencereleriyle oldukça hareketli bir cephe anlayışına sahiptir. Üst kat pencere kemerlerini birbirine bağlayan silmeler ve köşe pilastrları yapıya estetik değer katan dokunuşlar olarak sayılabilir. Cepheler genel anlamda süslemeden uzak ama oldukça hareketlidir. Mektebin bodrum katı, bahçedeki dolgular nedeniyle güney cephede zemin ile neredeyse eşitlenmiştir.

Kuzey Cephe

Yan aksların orta aksa göre ileri taşırıldığı hareketli bir cephesi vardır. Zemin katın ortasında, iki kademeli olarak yüzeyden hafif ileriye taşıntı yapan ve giriş kapısını bünyesinde bulunduran giriş kütsesi yer almaktadır. Giriş kapısını vurgulayan bu taşıntı bloğu taş kaplamadır. Giriş kapısına üç yönlü 6 basamaklı dökme mozaik bir merdiven ile ulaşılmaktadır. Ahşap çift kanatlı kapının yine ahşap aksamı bir ışıklığı bulunmaktadır. Giriş kapısının yuvarlak kemeri kilit taşında, ortasında yıldızın olduğu karşılıklı iki hilal kompozisyonu dikkat çekmektedir. Kilit taşı kemer yüzeyinden ileriye taşırılmıştır.

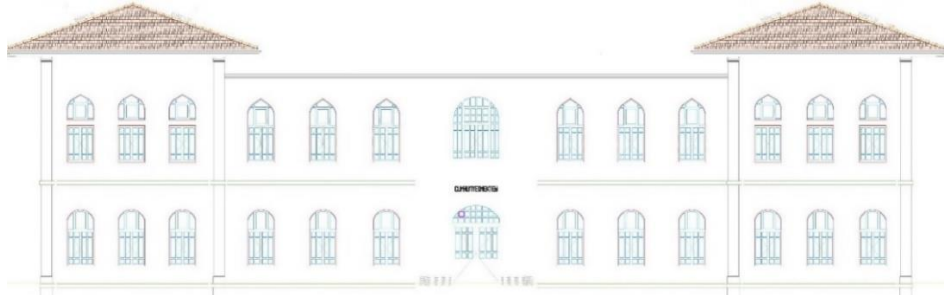
Yuvarlak kemerli kapı açıklığının üzerinde yer alan yazı kartuşunda ise nitelikli sayılamayacak tarzda (muhtemelen daha geç dönemlerde yazılmış) “CUMHURİYET.MEKTEBİ”

yazmaktadır. Cephenin zemini katı yuvarlak kemerli 12 pencere ile aydınlatılmaktadır. Cephedeki tüm pencerelerin söve, kemer ve denizlikleri yüzeyden ileriye taşıntı yapmaktadır.

Dikdörtgen profilli bir kat silmesi zemin ve birinci kat ayırımına vurgu yapmaktadır. Birinci katın kuzey cephesinde 13 pencere bulunmaktadır. Yan kanatlardaki 6 pencere dikdörtgen formludur ve sivri kemerli ışıklıklara sahiptir. Giriş kapısının üzerinde yer alan yuvarlak kemerli pencere diğerlerine göre daha büyüktür. Bu pencerenin her iki yanında 3'erden 6 adet sivri kemerli pencere yer almaktadır. Diğerlerine göre daha büyük olan ortadaki yuvarlak kemerli pencere hariç diğerlerinin yüzeyden taşıntı yapan kemerleri birbirine profilli bir silme ile bağlanmaktadır. Bu kattaki pencerelerin yüzeyden taşırılmış denizliklerinin altında içi boş dikdörtgen kartuşlar yerleştirilmiştir. Birinci kat pencere ışıklıklarına kadar derz izleri ile yatay çizgiler üretilmiştir. Işıklıklardan itibaren saçağa kadar sıva üzeri çizilerek kareler oluşturulmuştur. Cephe döneme özgü dışa taşırılmış geniş bir saçak ile sonlanmaktadır.



Foto 23: Kuzey Cephe (Öz Çekim 16.08.2022)



Çizim 3: Kuzey Cephe (Necmettin ARSLAN, Ölçek 1/50)

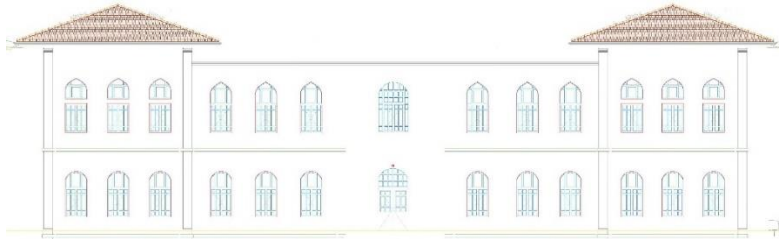
Güney Cephe

Geniş bir avluya dönmük cephedeki dolgular nedeniyle, bodrum kat neredeyse zemin ile eşitlenmiş gibidir. Cephenin tam ortasına yerleştirilmiş olan girişe, üç yönlü 4 basamaklı dökme mozaik bir merdiven ile ulaşım sağlanmaktadır. Cephenin zemin katı yan kanatlarında 3'erden 6, orta aksta 6 olmak üzere toplamda 12 yuvarlak kemerli pencere ile aydınlatılmaktadır. Zemin kat pencerelerinin denizlik, söve ve kemerleri dışa taşıntı yapmaktadır.

Güney cephe birinci katta 6'sı yan kanatlarda, 7'si içeri çekilmiş orta kısımda olmak üzere 13 pencere bulunmaktadır. Ahşap aksamlı tüm pencerelerin yüzeyden taşıntı yapan kemerleri birbirine profilli bir silme ile bağlanmaktadır. İleriye taşırılmış yan kanatların üzerindeki dikdörtgen formlu pencereler sivri kemerli ışıklıklara sahiptir. Girişin üzerindeki yuvarlak kemerli pencerenin sağna ve soluna konumlandırılmış 3'erden 6 pencerenin ise kemerleri sivridir. Sıvalı cephe dışa taşırılmış geniş bir saçak ile sonlanmaktadır.



Foto 24: Güney Cephe (Öz çekim 16.08.2022)



Çizim 4: Güney Cephe (Necmettin ARSLAN, Ölçek 1/50)

Batı Cephe

Cephenin zemin katında yer alan tüm pencerelerin söve, kemer ve denizlikleri yüzeyden ileriye doğru taşırılmıştır. Cephenin zemin katına ahşap aksamlı yuvarlak kemerli 5; dikdörtgen formlu bir silme ile ayrılan birinci katına ise sivri kemerli ışıklıkları olan dikdörtgen formlu 5 olmak üzere toplam 10 pencere yerleştirilmiştir. Birinci kattaki ahşap aksamlı tüm pencerelerin yüzeyden taşıntı yapan ışıklık kemerleri birbirine profilli bir silme ile bağlanmaktadır. Sıvalı cephe dışa taşırılmış geniş bir saçak ile sonlanmaktadır.



Foto 25: Batı Cephe (Öz Çekim 16.08.2022)



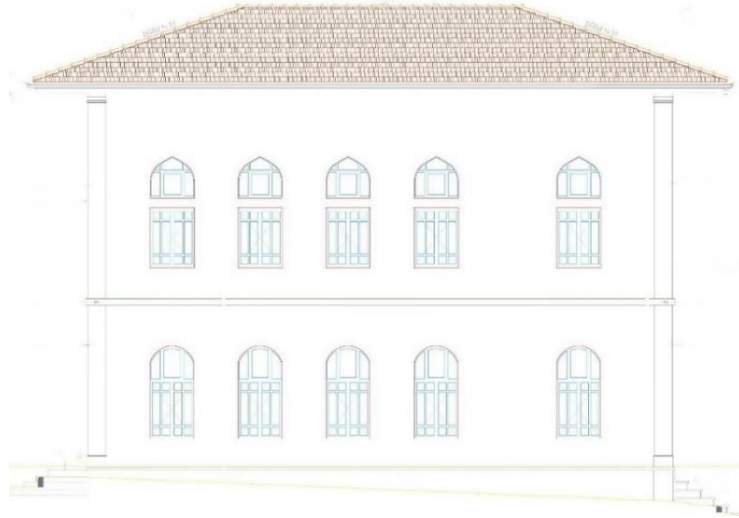
Çizim 5: Batı Cephe (Necmettin ARSLAN, Ölçek 1/50)

Doğu Cephe

Cephenin zemin katında yuvarlak kemerli ve ahşap aksamı 5 pencere yer almaktadır. Zemin kattan bir silme ile ayrılan birinci katta ise ahşap aksamı 5 adet pencere bulunmaktadır. Dikdörtgen formlu pencerelerin sivri kemerli ışıklıkları bulunmaktadır. Birbirlerine profilli bir silme ile bağlanan ışıklıkların kemer ve denizlikleri yüzeyden ileriye doğru taşırılmıştır. Bu kattaki pencere denizliklerinin altında içi boş dikdörtgen kartuşlar yer almaktadır. Birinci kat pencere ışıklıklarına kadar derz izleri ile yatay çizgiler üretilmiştir. Işıklıklardan itibaren saçağa kadar sıva ile kareler oluşturulmuştur. Sıvalı cephe dışa taşırılmış geniş bir saçak ile sonlanmaktadır.



Foto 26: Doğu Cephe (Öz çekim 16.08.2022)



Çizim 6: Doğu Cephe (Necmettin ARSLAN, Ölçek 1/50)

Süsleme

Mektepte ışık-gölge etkisi yapan pencere denizlikleri altındaki boş kartuşlar ile pencerelerin yüzeyden taşıdığı yapı denizlik, kemer ve söveleri dikkat çekmektedir. Köşe pilastrları ile ana giriş kapılarının kilit taşlarındaki ay-yıldız motifleri yapının estetik dokunuşlarıdır. Birinci kat seviyesinde yer alan pencerelerin sivri kemerli ışıklıklarını birbirine bağlayan profilli silme dışında yapı üzerinde taş, ahşap, alçı, kalemşi veya metal bir bezeme unsuruna rastlanılmamıştır.

Güneyde yer alan ana girişin kademeli dışa taşıdığı yapı kütesinin zemin ile buluştuğu yerdeki alçı panoların özgün olmadığı düşünülmektedir. Alçı panolar üzerinde yer alan soyut bezeme kompozisyonlarının Türk süsleme sanatları ile bir bağlantısı kurulamamıştır. İleri taşan giriş bloğunun taş kaplamaları da yapıya sonradan eklenmiştir.



Foto 27: Ana Giriş Kapısında Yer Alan Kartuşlar (Öz çekim 16.08.2022)

Karşılaştırma, Değerlendirme ve Sonuç

Denizli İli, Acıpayam İlçesinde kültür varlığı olarak tescilli Acıpayam Cumhuriyet Mektebi, gösterdiği I. Ulusal Mimarlık Dönemi'nin plân ve cephe özellikleri ile Cumhuriyet'in ilk yıllarında inşa edilmiş eğitim yapısı örneklerinden birisidir. Özellikle çağdaşı olan ve il sınırları içinde inşa edilen Buldan, Çal, Sarayköy, Tavas ve merkezdeki Gazi İlk Mektebi ile plan ve cephe kurgusu bakımından önemli bağları bulunmaktadır.

Günümüze gelen restorasyon uygulamalarında özgünlüğün dışına çıkan birtakım uygulamaları olabileceği ihtimalini göz ardı etmemekle birlikte, aşağıda oluşturduğumuz tablo, Denizli'de yapılan Cumhuriyet mekteplerinde dönemin özelliklerini kategorize etmesi açısından önemlidir.

Tablo 1: Denizli İlindeki Cumhuriyet, Gazi veya Numune İsimli Mekteplerde Görülen I. Ulusal Mimarlık Dönemi Özellikleri

| | Acıpayam Cumhuriyet Mektebi (1928-30) | Buldan Cumhuriyet Numune Mektebi (1927) | Çal Gazi İlk Mektebi (1928) | Sarayköy Gazi İlk Mektebi (1932) | Tavas Gazi İlk Mektebi (1932) | Denizli (Merkez) Gazi İlk Mektebi (1931) |
|---|--|---|-----------------------------|----------------------------------|-------------------------------|--|
| Kat silmeleri | X | X | - | - | - | - |
| Dışa taşıntı yapan saçak | X | X | X | X | X | X |
| Hareketli cepheler | X | X | X | X | X | X |
| Yan kanatların (kütlenin) ileriye taşırılması | X | X | X | X | X | X |
| Yüzeyden taşan söve, kemer ve denizlik | X | X | X | X | X | X |
| Pencere ve ışıklık kemerlerini birbirine bağlayan silme | X (Birinci kat) | X (Birinci kat) | X (Birinci kat) | X (Birinci kat) | X (Birinci kat) | X (Birinci kat) |
| Derz izleri | X | - | X | X | X | X |
| İşıklıklı pencere | X (Birinci kat) | X (Birinci kat) | X (Birinci kat) | X (Birinci kat) | X (Birinci kat) | X (Birinci kat) |
| Pencere altı kartuşlar | X (Birinci Kat Doğu ve kuzey cephe) | X (Birinci kat) | X (Birinci kat) | X (Birinci kat) | X (Birinci kat) | X (Birinci kat) |
| Kat sayısı | B+2 | B+2+Çekme Kat | B+2 | B+2 | B+2 | B+2 |
| Zemin kat pencere kemer formu | Basık kemer | Basık kemer | Basık kemer | Basık kemer | Basık kemer | Basık kemer |
| Birinci kat pencere kemer formu | Sivri kemer | Sivri kemer | Sivri kemer | Sivri kemer | Sivri kemer | Sivri kemer |
| H plan şeması | X | X | X | X | X | X |

Kalın cephe sıvası ve boya tabakası nedeniyle Buldan Numune Mektebi'nde derz izleri görülmemektedir. Bu mektebin özgün cephe kurgusunda belirgin bir dönem özelliği olarak derz izlerinin kanaatimizce var olduğudur. Acıpayam mektebi dışında Buldan Numune Mektebi'nde de karşılaştığımız zemin ve merdiven basamaklarında görülen dökme mozaikler, okulların inşa tarihlerinden daha sonraki dönemlerde yapılan uygulamalarıdır.

I. Ulusal Mimarlık Dönemi'nin başat özelliklerinden olan kat silmeleri, Acıpayam ve Buldan dışında kalan Çal, Sarayköy, Tavas ve Denizli Merkez Gazi Mekteplerinde bulunmamaktadır. Kat sayısı Buldan Mektebi'ndeki çekme kat hariç bodrum üstü 2 kattır. Bir başka ortak özellik ise sınıf yükseklikleridir. Günümüz mekteplerinin sınıf tasarımları ile karşılaştırılacak olursa sınıf içindeki hava miktarını artıran bu uygulama sağlık açısından önemli bir düzenleme gibi gözükmemektedir.

H Plan şeması ve cephe özellikleri bağlamında 1925-1930 yılları arasında Türkiye genelindeki inşa edilmiş örneklerden bir seçki yapacak olursak; Ankara Gazi Numune Erkek ve Gazi Numune Kız Mektebi (Gazi ve Latife Hanım Mektepleri), Aksaray İlk Cumhuriyet Mektebi, Aydın Gazi Paşa Mektebi, Çankırı Şabanözü, Çerkeş, Yapraklı (Tuht) Mektepleri, Diyarbakır Ergani (Osmaniye) Muhtelit (Karma) Mektepleri, Karaman İlk Mektebi, Konya Kadınhan (Saideli), Doğanhisar, Gazipaşa, İsmet Paşa, Hakimiyet-i Milliye Mektepleri, Akşehir Cumhuriyet Mektebi, Kastamonu Ilgaz Mektebi ve Uşak İlk Muhtelit Mektebi bu bağlamda zikredilebilir.

Sonuç olarak; dışa taşıntı yapan saçak; hareketli cepheler (yan kanatların ileriye taşırıldığı uygulama); alt katta basık, üst katta ise sivri kemerli pencerelerin varlığı; yüzeyden taşıntı yapan söve, kemer ve denizlik formları; birinci kat pencereleri kemerlerini birbirine bağlayan profilli silmeler (birinci kattaki tüm pencereleri kapsamamakla birlikte); derz izleri (Buldan Numune Mektebi hariç); birinci kat yan kanatlarında görülen ışıklıklı pencere uygulaması; çoğunlukla birinci kat pencereleri altında karşımıza çıkan boş kartuşlar ve bodrum üstü 2 kat uygulaması neredeyse Denizli'deki 6 Cumhuriyet/Gazi/Numune mektebinin ortak özellikleridir.

Mekteplerin iç tasarımlarında herhangi bir süsleme unsuruna rastlanmazken, cephelerinde bazı düzenlemeler görmek mümkündür. Özellikle giriş kapıları ve etrafında yoğunlaşan süsleme örnekleri arasında Buldan Numune Mektebi öne çıkmaktadır. Denizli merkezde yer alan Gazi İlk Mektebi'nin cephesi ise çini kullanımı ile diğer yapılardan ayrılmaktadır.

İl genelindeki diğer mekteplerin ana girişlerinde Buldan ve Merkez Gazi İlk Mektebi kadar yoğun olmasa da hatırı sayılır bir özenden bahsetmek gerekir. Merkezdeki Gazi İlk Mektebi hariç okulların ana giriş kapılarının bulunduğu aks kütle olarak ileriye taşırılarak vurgulanmıştır. Söveleri yüzeyden taşırılmış giriş kapıları basık kemerlidir. Gazi ilk mektebinde ise giriş, birinci kata kadar uzanan portik tarzı ileriye taşırılmış bir revak hücreci tarafından korunmaktadır. Revak hücresinin üst kısmı balkon olarak kullanılmaktadır.

Çoğunlukla yenilenmiş olmakla birlikte ahşap kullanımı tavan, taban, kapı, pencere ve dışa taşıntı yapan saçaklarda görülmektedir. Mekteplerin pencere ve kapı açıklık oranları özgündür. Mekteplerin pencere ve kapılarında kullanılan ahşap aksamların özgün formları, malzeme olarak yenilense de yer yer korunmuştur.

Yapı içi aydınlatma her katta yeterince açılan pencereler ile güçlü bir şekilde sağlanmıştır. Makale kapsamında ele alınan tüm mekteplerin zemin kat pencereleri basık kemerli, birinci kat pencereleri ise sivri kemerlidir. Acıpayam Cumhuriyet Mektebi'nin batı cephesi birinci katındaki büyük sınıf, paravan duvarlar ile bölünmüştür. Sınıfların paravan duvarlar ile bölünerek sayısının artırılması merkezdeki Gazi ve Çal Gazi Paşa Mektepleri yanı sıra ülke genelindeki pek çok okulda uygulanmıştır.

Acıpayam Cumhuriyet Mektebi'nin beden ve ara duvarlarında moloztaş örgünün kullanıldığı sıvaların düştüğü yerlerden anlaşılmaktadır. Büyük sınıfları bölmek için sonradan yapılan paravan duvarlar ise beden duvarlarına göre hem daha ince hem de tuğla malzemelidir.

Acıpayam Cumhuriyet Mektebi mimarına dair bir isme araştırmalarımız esnasında rastlanılmamıştır. Acıpayam Cumhuriyet Mektebi tipolojisinin Denizli dışında yoğun olarak görüldüğü Konya'daki örneklerinde de mimar ismi görülmemektedir. Konya'da Gazi Paşa, İsmet Paşa, Hakimiyet-i Milliye, Akşehir Cumhuriyet, Doğanhisar, Kadınhan (Saideli) Mekteplerinin inşasında mimar ismine rastlanmamaktadır (Parlak ve Yıldız, 2017, ss. 185-200; Özden Öner, 2019,

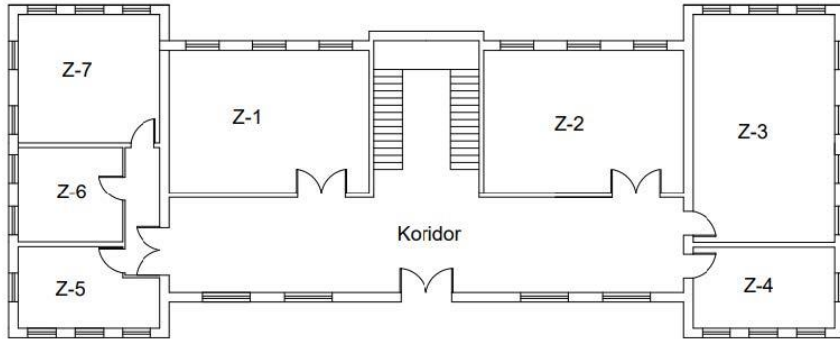
s. 887). Komşu il Uşak'ta bulunan Gazi Mustafa Kemal İlkokulu'nun (1927) mimarı da Konya örneklerinde olduğu gibi bilinmemektedir (Gürsoy, 2019, s. 35). Acıpayam Cumhuriyet Mektebi'nin çağdaşı sayılabilecek ancak tipolojinin dışında kalan okul binalarının bile çok azında mimar ismine rastlamaktayız. Konya'nın Karatay ilçesindeki Muhtelit (karma) Ortaokulu (1931) mimarı İ. İhsan (Özden Öner, 2019, ss. 887, 895, 901) ve İzmir Alsancak Gazi İlkokulu (1934) mimarı Necmettin Emre (Kuyulu Ersoy, 2000, s. 100) örneklenilecek mimar isimleridir. 1926-34 yılları arasında üretilen okul binalarının çoğunda mimar ismine rastlamamız çok da yadırganacak bir durum değildir. Bunun nedenleri arasında ülkede hızla okul inşaatlarının tamamlanması fikri başatır. İkincisi ise tek merkezden mektep planlarının üretilmesidir. Çünkü 1926 tarihli Maarif Teşkilatına Dair Kanun 24. maddesinde "Türkiye'de yapılacak resmi mekteb binaları, kütüphaneler ve müzeler ancak Maarif Vekaletinin hazırladığı projeler dairesinde yapılır" demektedir. Bu bağlamda Acıpayam Cumhuriyet Mektebi Maarif vekaletinde hazırlanan planlara sadık kalınarak yöresel inşaat ustaları tarafından uygulaması yapılmış tipolojik eğitim binalarındandır.

1926 tarihli Maarif Teşkilatına Dair Kanun 24. maddesine atfen kanunu takip eden yıllarda inşa edilen ülke genelindeki iki katlı binaların tipolojinin oluşmasında Mukbil Kemal TAŞ'ın Ankara Gazi Numune Erkek ve Gazi Numune Kız Mekteplerinin (Gazi ve Latife Hanım Mektepleri) plan ve cephe tasarımının olduğu (Foto. 28, Çizim 7-8) kabul görmektedir (Kul, 2011, s. 68). 1925 yılına tarihlenen Ankara Gazi Numune Erkek ve Gazi Numune Kız Mekteplerinin hem plan hem de cephe tasarımı olarak 1926 sonrası ülke genelinde uygulanan mekteplere kaynaklık ettiği şüphesizdir. Mimar Mukbil Kemal TAŞ'ın okullarını tip olarak seçen Maarif Vekaleti yetkilerin tercihleri bilinçlidir. Bu okul binaları dönemin hâkim mimarlık anlayışı olan I. Ulusal Mimarlık Dönemi'nin özelliklerini taşıyan somut uygulamalardır. Maarif Vekaleti zahmetsizce ve seri olarak çoğaltabileceği projeyi, çok uzaklarda değil Ulus'taki bakanlığa çok yakın olan⁸ Gazi Numune Erkek ve Gazi Numune Kız Mekteplerinde bulmuştur. Seçilen mektep planı ve cephe tasarımının çok sayıda uygulamasının oluşması, bir "tip mektep projesinin" doğuşuna kaynaklık etmiştir. Acıpayam Cumhuriyet Mektebi de bu tipolojinin Denizli'de uygulanan 6 örneğinden birisidir.



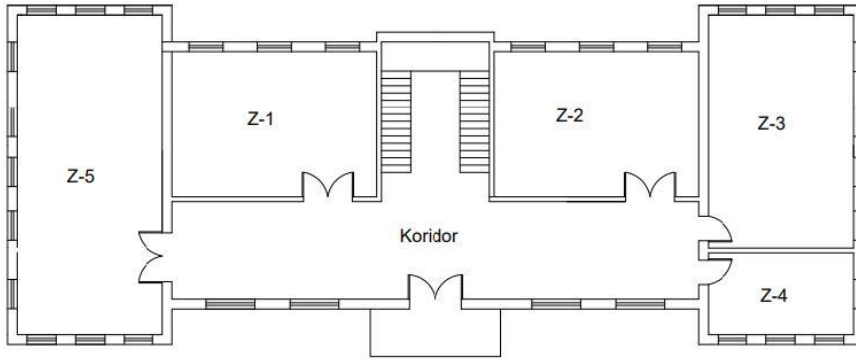
Foto 28: Ankara Gazi Numune Kız ve Gazi Numune Erkek Mektebi (Gazi ve Latife Hanım Mektepleri), Okul Arşivi

⁸ Bugün Altındağ ilçe sınırları içindedir. 2017'de ziyaretimizde Yıldırım Beyazıt Üniversitesi İslami İlimler Fakültesi olarak hizmet veren binalar, günümüzde Ulus İlk Meclis Anadolu İmam Hatip Lisesi olarak kullanılmaktadır.



ZEMİN KAT PLANI ÖLÇEK: 1/50

Çizim 7: Ankara Gazi Numune Erkek Mektebi (Gazi ve Latife Hanım Mektepleri) (Hasibe Nur DEMİR, Nisan 2023)



ZEMİN KAT PLANI ÖLÇEK 1/50

Çizim 8: Ankara Gazi Numune Kız Mektebi (Gazi ve Latife Hanım Mektepleri) (Hasibe Nur DEMİR, Nisan 2023)

Bazen farklı kullanım şekillerine dönüşmekle birlikte, asıl kimliklerine dönük işlevlerini büyük oranda sürdürmüşlerdir. Örneğin Buldan Cumhuriyet Numune Mektebi (Dört Eylül Mektebi), Mart 2014'te ziyaret ettiğimizde ilçenin etnografik eserlerinin sergilendiği müze gibi kullanılmaktaydı. Şubat 2023 yılında ziyaret ettiğimizde ise tekrar okul olarak kullanıldığını gördük.

Yaklaşık 100 yıla yaklaşan geçmişleri olan mekteplerin, aslına büyük oranda sadık kalınarak yapılan restorasyonlarından övgüyle söz etmek mümkündür. Hem dış hem de iç cephe de yapılan güçlendirme ve yenilemelerde aslına sadık kalınması yapının geçmiş ile bağlarını kurmasını kolaylaştırmaktadır.

Ülke içinde bulunduğu savaşlar nedeniyle pek çok eğitimli insanını cephelerde kaybetmiştir. Genç Cumhuriyetin yoluna hızla devam etmesi için bu kadroları yeniden oluşturması gerekmektedir. Bu bağlamda ülkenin ihtiyacı olan eğitimli kadroları yetiştirecek okulların hızla inşa edilmesi Cumhuriyet'in ilk yıllarının önde gelen eğitim politikaları arasına girmiştir. Maarif Vekaleti de bu politika doğrultusunda inşa faaliyetlerini merkezden yönetmeye karar verir. Okuma-yazma seferberliğinin sembolü güçlü mimarlık örnekleri, Anadolu'nun en uzak köşesine kadar bu merkezin kontrolünde taşınır. Acıpayam Cumhuriyet Mektebi, bu politikanın somut örneklerinden birisidir. Cumhuriyet ile yaşıt neslin kadınlı erkekli her bireyin anılarını taşımaktadır. Bu ve takip eden birkaç neslin (yazıya dökülenler dışında) hafızalarındaki yerini ve değerini bilmek mümkün değildir. Bu Cumhuriyet abidesi ise sanki onların tüm anılarını bilen bir sırdaş, bir dost gibi hâlâ dimdik ayakta.



Foto 29: Acıpayam Cumhuriyet Mektebi (Öz Çekim 16.08.2022)



Foto 30: Buldan Numune Mektebi (Dört Eylül Mektebi) 1927 (Öz Çekim, 21.03.2014)



Foto 31: Çal Gazi Paşa İlk Mektebi (1929) (mimdap.org, 01.03.2023)



Foto 32: Denizli Gazi İlk Mektebi (1932) (Öz Çekim, 04.04.2023)



Foto 33: Sarayköy Gazi İlk Mektebi (1932) (Öz Çekim, 17.02.2023)



Foto 34: Tavas Gazi İlk Mektebi (1932) (Öz Çekim, 12.03.2023)



Foto 35: Aksaray İlk Cumhuriyet Mektebi



Foto 36: Ankara Gazi Numune Kız Mektebi (Gazi ve Latife Hanım Okulları)

⁹ 35-57 arası fotoğrafların tamamı Vilayetler Albümünün 1929 baskısından alınmıştır. Daha güncel fotoğraflar kullanılabilirdi. Lakin inşa tarihlerine en yakın resimlerin bu albümde yer alması nedeniyle tercih edilmiştir.



Foto 37: Ankara Gazi Numune Erkek Mektebi (Gazi ve Latife Hanım Okulları)

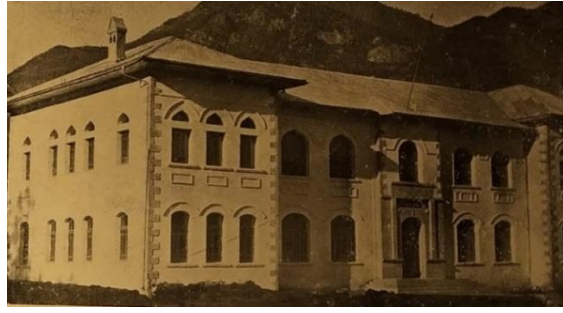


Foto 38: Artvin Köy Yatılı Mektebi



Foto 39: Aydın Gazi Paşa Mektebi



Foto 40: Balıkesir Gönen Birinci Muhtelit (Karma) Mektebi



Foto 41: Çanakkale/Biga Dumlupınar Mektebi



Foto 42: Adana/Ceyhan (Cebelibereket) Mektebi



Foto 43: Çankırı/Çerkeş Mektebi



Foto 44: Çankırı/Şabanözü Mektebi



Foto 45: Çankırı/Yapraklı (Tuht/Toht) Mektebi



Foto 46: Diyarbakır/Ergani-Osmaniye Muhtelit (Karma) Mektebi



Foto 47: Karaman İlk Mektebi



Foto 48: Kastamonu/Ilgaz Mektebi



Foto 49: Kayseri Cumhuriyet Mektebi



Foto 50: Konya/Akşehir Mektebi



Foto 51: Konya Doğanhisar Mektebi



Foto 52: Konya Gazi Paşa Mektebi



Foto 53: Konya Hakimiyet-i Milliye Mektebi



Foto 54: Konya İsmet Paşa Mektebi



Foto 55: Konya Kadınhan (Saideli) Mektebi



Foto 56: Niğde Cumhuriyet Mektebi

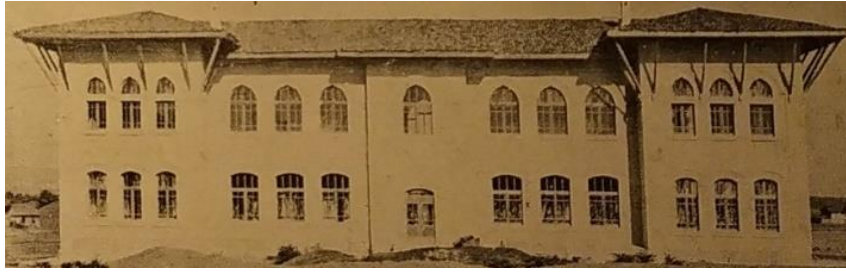


Foto 57: Uşak İlk Muhtelit (Karma) Mektebi (1927)

Kaynakça

- Alpagut, L. (2005). *Erken Cumhuriyet Dönemi'nde Ankara'daki eğitim yapıları* [Yayımlanmamış doktora tezi]. Hacettepe Üniversitesi, Sosyal Bilimler Enstitüsü.
- Alsaç, Ü. (1973). Mimarlık düşüncesinin evrimi. *Mimarlık*, (11-12), 12-25.
- Alsaç, Ü. (1976). *Türkiye'deki mimarlık düşüncesinin Cumhuriyet Dönemi'ndeki evrimi* [Yayımlanmamış doktora tezi]. İstanbul Teknik Üniversitesi, Fen Bilimleri Enstitüsü.
- Aslanoğlu, İ. (2001). *Erken Cumhuriyet Dönemi mimarlığı 1923-1938*. ODTÜ, Mimarlık Fakültesi Yayınları.
- Aykota, A. V. (1951). *Acıpayam Garbikaraağaç halkının asırlık tarihçesi köylerimize serpilen maarif ışığının temeli Yüreğil'de nasıl kuruldu*. Çankaya Matbaası.
- Batur, A. (1984). *Cumhuriyet Dönemi Türkiye ansiklopedisi: Mimarlık*. İletişim Yayınları.
- Baykara, T. (1989). Denizli hakkında tarihi ve kültürel temel bilgiler. Mehmet N. Özbey (Ed.), *Türk Kültür Tarihinde Denizli Sempozyumu Bildirileri*, 9-15.
- Baykara, T. (2003). Acıpayam araştırmaları üzerine düşünceler. Turgut Tok (Ed.), *I. Acıpayam Sempozyumu Bildirileri*, 1-7.
- Bozdoğan, S. (2012). *Modernizm ve ulusun inşası*. Metis Yayınları.
- Eldem, S.H. (1973). Elli yıllık Cumhuriyet mimarlığı. *Mimarlık*, (11-12), 5-11.
- Göde, K. (2006). Denizli ve yöresinde Oğuz Türkmenleri ve faaliyetleri. Ayfer Özçelik vd. (Eds.), *Denizli ve Çevresi Tarih ve Kültür Sempozyumu: "Denizli'nin Türk hakimiyetine geçişi"*, 52-56.
- Gürsoy, E. (2019). Uşak'ta erken Cumhuriyet Dönemi ilkokul mimari yapısı: Gazi Mustafa Kemal ilkokulu örneği. *Elektronik Sosyal Bilimler Dergisi*, 18(69), 32-40.
- Kili, S. (1995). *Atatürk devrimi bir çağdaşlaşma modeli*. Türkiye İş Bankası Kültür Yayınları.
- Kul, F.N. (2011). Erken Cumhuriyet Dönemi ilkokul binaları. *Mimarlık*, (360), 66-71.
- Kuyulu Ersoy, İ. (2000). İzmir'de Cumhuriyet Dönemi mimarisi. *Sanat Tarihi Dergisi*, 10(10), 91-100.
- Maarif teşkilatına dair kanun. *Resmi Ceride* (3 Nisan 1926).
- Özden Öner, G. (2019). Konya merkez ve ilçelerinde erken Cumhuriyet Dönemi eğitim yapıları. *Turkish Studies-Social Sciences*, 14(3), 881-903.

-
- Parlak, Ö. ve Yıldız, E. (2017). Konya'da erken Cumhuriyet Dönemi ilkokul yapıları. *Türk İslam Medeniyeti Akademik Araştırmalar Dergisi*, 12(24), 175-202.
- Sakaoğlu, N. (1992). *Cumhuriyet Dönemi eğitim tarihi*. İletişim Yayınları.
- Sözen, M. ve Tapan, M. (1973). *50 yılın Türk mimarisi*. İş Bankası Kültür Yayınları.
- Sözen, M. (1984). *Cumhuriyet Dönemi Türk mimarisi*. Türkiye İş Bankası Kültür Yayınları.
- Tevhid-i tedrisat kanunu. *Resmi Ceride* (6 Mart 1924).
- Vural, M.K. (2013). *İzmir ansiklopedisi: Tarih*. İmaj Basım Yayın Reklamcılık ve Ticaret Ltd. Şti.
- Vilayet hususi idareleri faaliyetinden (Albüm)*. (1929). Hilal ve Cumhuriyet Matbaaları.
- Yavuz, Y. (1973). Cumhuriyet Dönemi Ankara'sında mimari biçim endişesi. *Mimarlık*, (11-12), 26-44.
- Yavuz, Y. (1981). *Mimar Kemalettin ve Birinci Ulusal Mimarlık Dönemi*. ODTÜ Mimarlık Fakültesi Basım İşliğı.