



ISSN 1304-8120 | e-ISSN 2149-2786

Araştırma Makalesi * Research Article

Yok Olmaya Yüz Tutmuş Geleneksel Mimari: İzmir-Kiraz-Yağlar Evleri
Traditional Architecture Facing Extinction: İzmir-Kiraz-Yağlar Houses

Erbil CÖMERTLER AKTUĞ

Dr. Öğr. Üyesi, Pamukkale Üniversitesi

ecaktug@pau.edu.tr

Orcid ID: 0000-0002-9513-6634

Öz: İnsanların barınma ihtiyacını karşılamak amacıyla yaşamın olduğu her yerde karşımıza çıkan ve bölge, iklim, topografya, ihtiyaçlar, maddiyat vb. gibi şartlara bağlı olarak şekillenen konutlar, yapıldıkları dönemin sosyal ve kültürel gelenek, görenek ve yaşayışının yanı sıra mimarisini ve zevklerini de yansıtmaktadırlar. Bu geleneksel evlere Yağlar Mahallesi'nde de rastlanmaktadır. Az sayıda yapının günümüze ulaştığı Yağlar Mahallesi'nde küçük bir avlu etrafında şekillenen evler iki katlıdır. Alt katlar ahır, samanlık, depo işlevlerine ayrılırken üst kat yaşam alanı olarak düzenlenmiştir. Açık dış sofalı plan tipinin hâkim olduğu yaşam alanında odalar sofanın etrafında şekillenmektedir. İç mekânda kapı, dolap ve tavanlarda ahşap süslemeye yer verilmiş evlerin alt katlarında az sayıda ve küçük pencereye yer verilmesine karşılık üst katları çok sayıda pencere ile hareketlendirilmiştir. Alt katları ahşap hatıllı yığma moloz taş üst katları ahşap karkas sistemdeki evler, alaturka kiremitle kaplı kırma çatı ile örtülüdür. Çoğu yıkılmak üzere olan bu evlerin belgelenmesi ve yapılara dikkat çekilmesi amaçlanmaktadır.

Anahtar Kelimeler: İzmir, Kiraz, Yağlar Evleri, Geleneksel Ev, Konut Mimarisini, Süsleme.

Abstract: Houses that appear before us for the purpose of meeting humans' need for shelter every place where there is a life and shape according to conditions such as region, climate, topography, needs, financial situations, etc. reflect architecture and taste of the period they are built as well as its social and cultural tradition, habit and way of living. Such traditional houses are encountered in Yağlar district. In Yağlar district, there are two-storey houses shaped around a tiny yard. While downstairs is reserved to function as barn, hayloft and storage upstairs is designed as living space. In the living space where open outer anteroom plan type is prevalent, rooms are shaped around the anteroom. Although downstairs of the houses, of which doors, closets and ceilings are ornamented with wooden ornaments in its indoor there are a few and small windows, upstairs is given a dynamic effect with a large number of windows. Having downstairs with bonding timber rubble stone masonry system and having upstairs with wooden carcass system, the houses are roofed with hipped roof covered with pantile. It is aimed to document these houses, most of which are about to be demolished and to draw attention so that the structures can be kept alive.

Keywords: İzmir, Kiraz, Yağlar Houses, Traditional House, Residential Architecture, Decoration.

GİRİŞ

Kiraz, Ege Bölgesi'nde İzmir İline bağlı, kent merkezinin 142 km. doğusunda bulunan bir ilçedir. İzmir'in Ödemiş, Beydağ ile Manisa'nın Alaşehir, Salihli ve Aydın'ın Nazilli İlçeleri ile çevrili Kiraz İlçesi, kurulduğu Bozdağ'ın güneydoğu eteklerindeki düzlük araziden iç kesimlerdeki çevre ilçelere bir geçit oluşturmaktadır. Kiraz Ovası, Bozdağ'dan doğan Küçük Menderes Nehrinin suladığı bereketli topraklarda yer almaktadır. Denizden yüksekliği 310 m olan 533 km² yüzölçümüne sahip Kiraz İlçesinde

*Geliş Tarihi:*24.06.2022

*Kabul Tarihi:*01.02.2023

*Yayın Tarihi:*30.04.2023

Atıf: Cömertler Aktuğ, E. (2023). Yok olmaya yüz tutmuş geleneksel mimari: İzmir-Kiraz-Yağlar evleri. *Kahramanmaraş Sütçü İmam Üniversitesi Sosyal Bilimler Dergisi*, 20(1), 94-106. Doi: 10.33437/ksusbd.1135379

(Üstüntaş vd., 1969: 37) merkeze bağlı 56 mahalle bulunmaktadır. Tarımsal üretime dayalı bağlar, meyve bahçeleri ve zeytincilikle ün yapmış Kiraz'ın mahallelerinden biri olan Yağlar'ın ekonomisi de tarım ve küçükbaş hayvancılık üzerine kuruludur Aksoy, 2006: 165).

Küçük Menderes Havzasında, yerleşimin Erken Neolitik Döneme (M.Ö.6500-M.Ö. 6000) kadar uzandığı bilinen höyüklerle çevrili Kiraz yöresi, antik dönemde önemli yerleşim yerlerinden biridir. Bulgulara göre M.Ö. 2000 yıllarında Kafkasya üzerinden gelen Hititlerin hâkimiyetine girdiği bilinen Kiraz bölgesinde birçok medeniyet hüküm sürmüştür (Aksakal, 2013: 23-26). Hititlerden sonra İon (M.Ö.1300-600), Frig (M.Ö.1200-700), Lidya (M.Ö. 700-540), Pers (M.Ö. 540-334), Helenistik (M.Ö.334-282), Seleukos Krallığı (M.Ö.281-180), Bergama Krallığı (M.Ö.188-133) (Canpolat, 1992: 16-21; Yılmaz ve Tekin, 2002: 22) dönemlerini geçiren Kiraz ve çevresinde kabile düzeninden kentleşmeye geçiş Roma Döneminde (M.Ö.129-M.S.395) gerçekleşmiştir. Roma Döneminde gelişen, Bizans Döneminde (395-1308) komşusu Beydağ ile ortak sikk bastırabilecek bir kent konumuna yükselen Kiraz yöresi, Türklerin Anadolu'ya girmesinden sonra Selçuklu (1071-1308) hâkimiyetinde girmiş, ancak yapılan akınlarla Bizans ile sürekli el değiştirmiştir. 1308-1426'da Aydınöğlü Beyliği yönetimine kışlak olarak kullanılan Kiraz yöresi, tarih boyunca Klaos/Kleos, Kilas/Kilos, Kilbis, Koloe/Kolose isimlerini almış, Osmanlı döneminde (1426-1919) ise "güzel yer" anlamına gelen Keles ismiyle anılmıştır (Aksakal, 2013: 18, 27-31). 1506-1530 yıllarında Aydın Sancağına bağlı on dört kazadan biridir. 1573'ten sonra Sığla (İzmir) Sancağına bağlanmıştır (Aksakal, 2013: 33,35). Bu dönemde İzmir kazasında ticaretin canlanmasında, kırsal kesimdeki 44 köy ve ovalardan sağlanan tarımsal ürünlerin büyük bir katkısı olmuş, kırsal-kentsel bütünleşmesi limanı dış dünyaya ve çevreye bağlayan bir ağ işlevi görmüştür (Goffman, 1992: 78); Cömertler Aktuğ, 2016: 54-57). 1530'dan 19. yüzyılın sonuna kadar bucak konumundaki Keles, Kiraz adını 1948 yılında ilçe merkezi haline getirilince almış ve bu zamana kadar Belediye Teşkilatı kurulmamıştır (Aksakal, 2013: 35-36,69). Yağlar ile birlikte ilçeye bağlı tüm köyler, Büyükşehir Yasası sonrası köy statüsünden çıkarılarak mahalle konumuna getirilmiştir (Muratoğlu, 2015: 77).

Kiraz Kaymakamlık verilerine göre, ilçeye 8 km. mesafede bulunan Yağlar'ın nüfusu günümüzde 503 kişidir. Toplu yerleşme düzenine sahip mahallede, halkın geçim kaynağı tarım ve hayvancılığa dayanmaktadır. Son yıllarda kurulan kooperatiflerle hayvancılığın geliştirilmesi çalışmaları yapılmaktadır (Aksakal, 2013: 234-235). Konutların biçimlenmesinde, Anadolu'da hemen her bölgesinde örneklerine rastlanan (Aktaş Yasa, 2016: 45-70; Akyüz Levi ve Taşçı, 2016: 198; Akyüz Levi, 2009: 165-178) tarım ve hayvancılıktan kaynaklanan, ihtiyaçları da karşılayan ancak geleneksel Türk ev mimarisinin tüm özelliklerini de üzerinde barındıran, kırsal bir mimari ortaya konmuştur. Günümüzde çok azı değiştirilerek kullanılan diğerleri kendi kaderine terk edilmiş durumdaki evleri koruma çalışmalarına ağırlık verilmezse bu evlerin uzun süre yaşatılamayacağı ve ayakta kalamayacağı açıktır. Çalışma kapsamında incelenen, çizim ve fotoğraflarla belgelenen bilimsel anlamda tanıtımı yapılan bu evlerin bölgedeki diğer geleneksel konutlarla benzer ve farklı yönlerinin ortaya konması ile yöneticilerin dikkatinin çekerek yapıların korunmalarının sağlanması amaçlanmaktadır. Bizim bu yapıları tanıtımımızdan sonra yapılacak yenileme projeleri ile evlerin eski güzelliğine kavuşturularak turizme açılması ile turistlerin gelmesi, ilçede turizmin canlanmasına dolayısıyla ilçenin gelişimine katkı sağlayacaktır.

Geleneksel Doku ve Evler

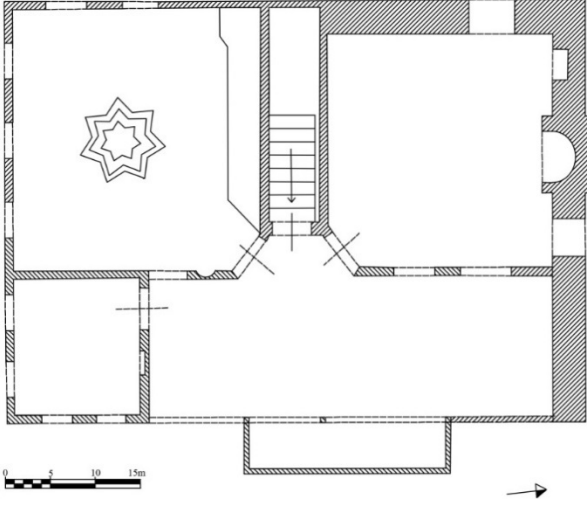
İzmir, bir liman kenti olması yanında ticaretin gelişmesiyle kıyı kesimlerde farklı kültürlerden birçok topluluğun yaşadığı kozmopolit yapıya uygun çeşitli konut tipleri oluşmakla (Uçar ve Uçar, 2013: 119) beraber Kiraz gibi iç kesimlerde geleneksel mimari ağır basmaktadır. Osmanlı konut mimarisi ile aynı paraleldeki güzel örnekleri, Kiraz İlçesinin Yağlar Mahallesi'nde bulabilmek mümkündür. Günümüze ulaşabilen Yağlar evleri genellikle harap, bakımsız, terk edilmiş durumdadır. Terk edilmiş olması evlerin hızlı bir bozulma ve yıkılma sürecine girmesine sebep olurken terk edilmeyen evler de esaslı bir değişime uğramıştır. Bu arada yeni yapılanma sürecinin hız kazanması ile de yeni ve eskinin kaynaştığı bir görünüm sergilemektedir.

Günümüzün değişen yaşam koşullarına bağlı olarak çoğu terk edilmiş, harap olmuş, yok olma tehlikesi altında bulunan veya eski dokuyu ve mimariyi değiştirecek tarzda yapılmış değişikliklerle gelebilmiş konutları, bu çalışma ile belgeleyerek yaşatmaya çalışmak ve gelecek kuşaklara aktarmak

amaçlanmaktadır. Çalışma kapsamında kırsal mimariyi anlamlandırabilmek açısından özgün mimariyi yansıtan Ömer Ağa (Şükrü Bey), Şerif Ağa, Lütfi Kaya, Akif Seçen Evleri plan, mimari ve süsleme özellikleri açısından incelemeye alınmıştır. Alan çalışmaları doğrultusunda üst kat planları çıkarılan evler detaylı bir şekilde tanıtılmaya ve fotoğraflarla belgelenmeye çalışılmıştır.

Ömer Ağa (Şükrü Bey) Evi

Mahalle (köy) meydanına yakın bir mevkide yer alan, Ömer ve Emin Özer adına kayıtlı evin kitabesi bulunmamaktadır.



Çizim 1. Ömer Ağa (Şükrü Bey) evi, üst kat planı

İki katlı, doğu yönüne bakan açık dış sofalı ev, kuzey - güney doğrultusunda dikdörtgen planlıdır (Çizim 1). Evin doğu yönünde kuzey ve güney duvarlarına bitleştirilmiş kerpiç duvar izleri, doğuda geniş bir avlu bulunduğunu göstermektedir. Alt katı ahır ve samanlık vb. hizmet alanına ayrılan evin üst katı oturlan mekanlar olarak düzenlenmiştir. Alt katı ahşap hatıllı moloz taş malzemeden yapılmış evin üst katında güney ve doğu duvarları ile batı duvarının yarısı bağdadi, batı duvarının kuzeyi ile kuzey duvarı moloz taş ve kerpiç dolgulu hımsı tekniğindedir. Üzeri saman katkılı toprak harçla sıvanmış duvarlar sarı renkte badanalanmıştır. Ocak ve bacada tuğla malzeme kullanıldığı gözlemlenmektedir. Dıştan dört omuzlu kırma çatı örtülü ev alaturka kiremit kaplıdır.

Cepheler alt seviyede oldukça hareketsizdir. Kuzey cephenin batısı ile batı cephenin kuzeyinde alt seviyede birer mazgal pencere ile güney cephenin batısında kapatılmış küçük bir pencerenin varlığı kalan izlerden anlaşılmaktadır. Kuzey cephede üst seviyede doğuya kaydırılmış tek pencere bulunmakla birlikte tuğla ocak da dikdörtgen şeklinde cepheden hafif dışa taşırılmıştır (Fotoğraf 1). Batı cephede biri kuzeye ikisi güneye kaydırılmış üç pencere açıklığı yer almaktadır. Güneyde, cephe boyunca dışa taşırılan ikinci kat ahşap eliböğründelere oturmaktadır (Fotoğraf 2). Cumbada beş pencereye yer verilmiş olup doğudaki iki pencere daha küçük tutulmuştur. Doğu cephede alt seviyede iki kapı, kuzeye kaydırılmış bir niş ve güneye kaydırılmış bir pencere açıklığı, üst seviyede güneye kaydırılmış iki pencere ile hemen bu pencerelerin kuzeyinde sofa uzanmaktadır.



Foto. 1. Kuzey ve doğu cephe



Foto. 2. Güney ve batı cephe

İki yandan duvarla kapatılmış üç ahşap desteğe oturan taşlığa açılan iki kapı bulunmaktadır. Kuzeye kaydırılmış kapı, ahır olarak düzenlenmiş odaya giriş sağlamaktadır. Odanın kuzey ve batı duvarında örtü seviyesinde mazgal pencereler yer almaktadır. Eksendeki kapı üst kata çıkışı sağlayan bir koridor şeklinde düzenlenmiştir. Koridorun güney duvarındaki kapıdan ahır, samanlık olarak düzenlenmiş diğer odaya geçilmektedir. Odanın güney duvarında kapatılmış küçük pencere ve batı duvarında niş bulunmaktadır. Koridorun kuzey duvarına bitleştirilmiş merdivenler, üst katta sofaya çıkışı sağlamaktadır (Fotoğraf 3).



Foto. 3. Alt kat merdiven



Foto. 4. Üst kat sofa



Foto. 5. Kuzeybatı oda

Doğuda kuzey-güney doğrultusunda uzanan sofanın kuzeyini duvar, güneyini ise bir oda kapatmaktadır (Fotoğraf 4). Bu küçük odanın doğuya ve güneye açılan ikişer penceresi ile kuzey duvarında bir de niş bulunmaktadır. Sofanın gerisinde, merdivenin iki yanında birer oda vardır. Çatısı çökmüş kuzeybatıdaki oda kuzeye iki, batıya bir ve sofaya iki pencere ile açılmaktadır. Odanın kuzey duvarının ekseninde bir ocak bulunmakta ve ahşap dolaplar güney duvarını boydan boya kaplamaktadır (Fotoğraf 5).

Sofanın güneybatısındaki diğer oda güneye üç, batıya iki ve sofaya bir pencere ile açılmaktadır (Fotoğraf 6). Ahşap dolaplar, odanın kuzey duvarı boyunca uzanmaktadır (Fotoğraf 7). Bağdadi geniş bir kuşağa oturan ahşap tavan süslemelidir (Fotoğraf 8). Çıtakâri tekniğinde S kıvrımlı dalların iki sıra halinde oluşturduğu karelerle süslemeli tek kuşak tavanı çevrelemektedir. Tavanın ekseninde yer alan göbek yedi kollu yıldız motiflidir (Fotoğraf 9). Her kademedede genişleyen üç yedi kollu yıldız motifinde, eksendeki yıldız motifinin her kolu somon, mavi ve siyah renklerden birine boyanmıştır. Ortadaki yıldız koyu kahve renkte olup ince silmelerle hareketlendirilmiştir. Dıştaki yıldızda, kuşakta yer alan süsleme tek sıra halinde tekrarlanmıştır. Tavan yüzeyi çıtakâri tekniğinde köşelere çapraz yerleştirilmiş çıtalarla eşkenar dörtgen birimlere bölünmüş durumdadır.



Foto 6. Güneybatı oda pencereler



Foto 7. Güneybatı oda dolapları



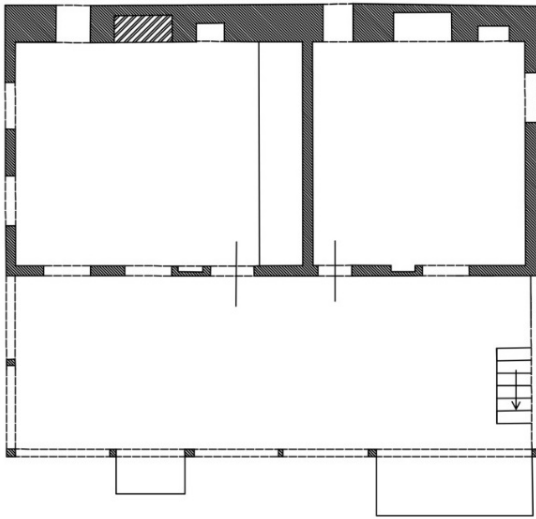
Foto 8. Güneybatı oda tavanı



Foto 9. Tavan göbeği

Şerif Ağa Evi

Mahalle (köy) meydanına yakın bir mevkide yer alan, Ali Üzüm adına kayıtlı evde herhangi bir kitabe bulunmamaktadır.



0 5 10 15m

Çizim 2. Şerif Ağa evi, üst kat planı

İki katlı, doğu yönüne bakan açık dış sofalı ev, kuzey-güney doğrultusunda dikdörtgen planlıdır (Çizim 2). Evin kuzey ve güneyine bitiştirilmiş başka yapılar, her iki cepheyi birinci kat hizasına kadar kapatmaktadır. Meyilli bir araziye inşa edildiğinden doğu cephe zeminden yaklaşık 0.70 m. yükseltilmiştir. Üç yönde başka evlere ait duvarlarla sınırlandırılmış geniş avludan alt kata dört basamakla çıkış sağlanmaktadır. Üst kat planını tekrar eden alt kat hizmet alanı olarak kullanılan ahır ve samanlık bölümlerine, üst kat oturma alanına ayrılmıştır. Evin alt katı ve batı duvarı moloz taş, diğer

duvarları hımış ve bağdadi tekniğinde üzeri toprak sıva ve kireç badanalıdır. Dıştan dört omuzlu kırma çatı örtülü ev alaturka kiremit kaplıdır.



Fotoğraf 10. Kuzey ve batı cephe



Fotoğraf 11. Doğu cephe

Alt katta oldukça hareketsiz düzenlenmiş cephelerden, kuzeyde bir, batıda iki dikdörtgen pencere üst seviyede bulunmaktadır (Fotoğraf 10). Doğu cephede her iki katta hareketlilik odalara açılan kapı ve pencerelerle sağlanmıştır (Fotoğraf 11). İki yandan duvarlarla kapatılmış alt kat sofada iki kapı iki ayrı odaya giriş sağlamaktadır. Bu odaların doğuya bakan tek pencereleri bulunmaktadır. Sofanın kuzey duvarının ekseninde ocak yer almaktadır.



Foto 12. Üst kat sofa



Foto 13. Üst kat oda kapıları



Foto 14. Kuzeybatı oda



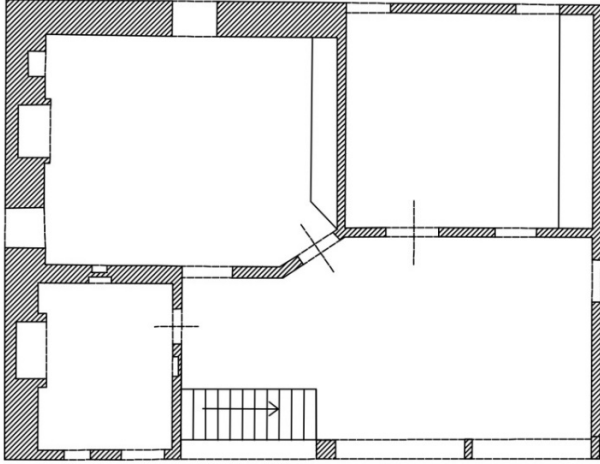
Foto 15. Güneybatı oda

Batı duvarından başlayıp ocağın üst hizasından kuzey duvarına bitleştirilmiş merdivenler üst katta sofaya çıkışı sağlamaktadır. Yedi ahşap desteğe oturan kuzey-güney doğrultusunda uzanan sofanın kuzeydoğusunda ayazlık yer almaktadır. Sofanın üzeri tavanla kapatılmadığından çatı iskeleti görülebilmektedir (Fotoğraf 12). Sofanın batısını iki oda kaplamaktadır. Odalara giriş oldukça sade süslemeli yan yana mihlama tekniğinde iki ayrı kapıdan sağlanmaktadır (Fotoğraf 13). Kuzeydeki odaya açılan kapı, kare bir tablayı 45° açıyla dönerek çevreleyen dikdörtgen tablaların oluşturduğu iki çarkifelek motifi ile altta yatay dikdörtgen bir tabladan oluşan oldukça sade düzenlemeye sahiptir. Odanın batı duvarında eksene yerleştirilmiş bir ocak, ocağın kuzeyinde niş güneyinde ise bir pencere bulunmaktadır (Fotoğraf 14). Odanın kuzey duvarında batıya kaydırılmış bir pencere dışa, doğu duvarında bir pencere ise sofaya açılmaktadır. Pencerenin hemen güneyine de küçük bir niş yerleştirilmiştir. Sofada güneydeki ahşap kapıyla ferah bir odaya girilmektedir. Kapı, çapraz dört eşkenar dörtgenin büyük iki tabla oluşturmasından oluşan süslemeye sahiptir. Kapının süpürgelik kısmı üç dikey dikdörtgen alana bölünmüştür. Odanın kuzey duvarını gusülhane, çiçeklik ve yüklükten oluşan dolaplar kaplamaktadır (Fotoğraf 15). Diğer odanın batı duvarındaki ocak, pencere, niş düzenlemesi

tekrar edilmiş ancak ocak sonradan kapatılmıştır. Odanın güneyde dışa ve doğuda sofaya açılan ikişer penceresi ve kapı ile pencere arasına yerleştirilmiş bir niş bulunmaktadır. Odaların tavanları süslemesiz düz ahşap tavadır.

Lütfi Kaya Evi

Mahalle (köy) meydanına yakın bir mevkide yer alan, İbrahim Kaya adına kayıtlı evde herhangi bir kitabe bulunmamaktadır.



Çizim 3. Lütfi kaya evi, üst kat planı

İki katlı, doğu yönüne bakan açık dış sofalı ev, kuzey-güney doğrultusunda dikdörtgen planlıdır (Çizim 3). Duvarlarla çevrelenmemiş geniş avlu içerisindeki ev meyilli bir arazide yer aldığından doğu cephe zeminden yaklaşık 2.00 m. yükseltilmiştir. Taş basamaklarla çıkılan alt kat sofanın gerisinde tek bir oda şeklinde düzenlenmiştir. Bu oda ahır ve samanlık işlevine ayrılmıştır. Alt kat ile batı ve güney duvarı ahşap hatıllı moloz taş, diğer duvarlar hımsı ve bağdadi tekniğinde üzeri toprak sıva ve kireç badanalıdır. Dıştan dört omuzlu kırma çatı örtülü ev alaturka kiremit kaplıdır.

Kuzey, güney ve batı cephelerde duvarların alt seviyesinde herhangi bir hareketlilik görülmemektedir. Üst seviyede batıda üç, güney ve kuzeyde tek pencere bulunmaktadır. Doğu cephede iki yandan duvarlar ve ahşap desteklere oturan sofaya alt katta tek bir kapı açılmaktadır (Fotoğraf 16). Güneyine kaydırılmış bu kapı ile üst örtüye bitişik iki pencere alt kattaki tek odayı aydınlatmaktadır. Alt kat sofanın güneyinden iki taş basamaktan sonra ahşap merdivenler üst kat sofaya çıkış sağlanmaktadır (Fotoğraf 17). Kuzey-güney doğrultulu sofanın güney duvarındaki kapıdan küçük bir, batı duvarındaki kapılardan girilen iki büyük odası bulunmaktadır (Fotoğraf 18). Sofanın batı duvarında kapıların iki yanına yerleştirilmiş birer pencereye yer verilmiştir.



Foto. 16. Doğu cephe



Foto.17. Merdivenler



Foto. 18. Üst kat sofa



Foto 19-20. Kuzeybatı oda dolaplar ve tavan göbeği



Kuzeyindeki odaya sofadan çift kanatlı ahşap bir kapı ile giriş sağlanmaktadır. Bu odanın sofaya açılan bir ve batıya açılan iki penceresi vardır. Odanın kuzey duvarını kapaklı dolap, yüklük ve gusülhaneden oluşan ahşap dolaplar kaplamaktadır (Fotoğraf 19). Batı duvarında pencerelerin önünde ahşap sedirlere yer verilmiştir. Odayı pencerelerin üst hizasından da serenler dolaşmaktadır. Odanın tek kuşakla çevrelenmiş pasalı tavanının ortasına daire bir göbek yerleştirilmiştir (Fotoğraf 20). Dışa taşıntılı ajurlu tek kuşakla çevrili göbeğin zemini kırmızı kumaş döşemelidir. Göbeğin merkezinde, ahşap yapıştırma tekniğinde, iki kademeli daireler yer almaktadır. Bu dairelerden dış kuşağa doğru uzanan ışınlar, kuşağa bitişik üçgenlerle birleşerek bir güneş motifi oluşturmaktadır. Göbeği çevreleyen dış kuşak eğimli çeyrek dairelerle ajurlanmıştır.

Batı duvarında pahlanarak doğuya taşıntı yapan köşesine yerleştirilmiş tek kanatlı ahşap kapı ile dikdörtgen odaya girilmektedir. Odanın kuzey duvarını gusülhane, takçegöz ve yüklükten oluşan ahşap dolaplar kaplamaktadır (Fotoğraf 21). Güney duvarında eksende bir ocak, ocağın batısında niş doğusunda pencere yer almaktadır. Odanın batı duvarında dışa, doğu duvarında sofaya açılan birer penceresi mevcuttur. Sofanın güneyindeki küçük odanın güney duvarında bir ocak, doğu duvarında iki pencereye yer verilmiştir (Fotoğraf 22). Odalar oldukça sade süslemeli mihlama tekniğinde kapılara sahiptir. Dikdörtgen ve kare tablalardan oluşan kapılarda tek süsleme güney duvarındaki oda kapısında tablalarla oluşturulan çarkifelek motifidir.



Foto. 21. Güneybatı oda dolaplar



Foto. 22. Güneybatı oda ocak ve pencereler

Akif Seçen Evi

Mahalle (köy) meydanına yakın bir mevkide yer alan, Akif Seçen adına kayıtlı evde herhangi bir kitabe bulunmamaktadır.

İki katlı, doğu yönünde açık dış sofalı, kuzey-güney doğrultulu dikdörtgen planlı ev, sonradan yapılan değişikliklerle kapalı dış sofalı hale getirilmiştir (Fotoğraf 23). Geniş avlu evi batı, doğu ve kuzey yönlerden bir duvarla çevrelemektedir. Üst kat planını tekrar eden ahır ve samanlık işlevine ayrılmış alt kat değiştirilerek yaşam alanına dönüştürülmüştür. Alt katı ahşap hatıllı moloz taş malzemeden yapılmış evin üst katında duvarlar, tavanlar askıya alınarak yenilenmiştir. Kapı ve pencereler değiştirilmiştir. Yenilenen dört eğimli çatı Marsilya kiremitle kaplanmıştır.



Foto. 23. Akifseçen evi, genel görünüşü



Foto. 24. Güneybatı oda

Duvarlarda, kapı ve pencerelerde yapılan değişikliklere karşın tavanlar günümüze ulaşabilmiştir. Sofanın batısında birbirine paralel iki odadan güneydeki odanın 4.60x4.60 m ölçülerindeki kare tavanı, ahşap yapıştırma tekniğinde zikzak motifli bir kuşakla çevrelenmiştir (Fotoğraf 24). Eksende 1.60x1.60 m ölçülerindeki kare göbek, yalancı künde-kâri tekniğindedir. Göbekte, köşelere 45° açıyla yerleştirilmiş dört dikdörtgen, kare bir tabla etrafında dönerek çarkifelek motifliyle oluşturmaktadır (Fotoğraf 25). Göbek dışında kalan tavan yüzeyi çıtakârî tekniğinde eşkenar dörtgen birimlere bölünmüş durumdadır. Kuzeydeki odanın 4.30x4.20 ölçülerindeki dikdörtgen tavanı, eşkenar dörtgenlerin sıralanmasından oluşan bir kuşakla çevrelenmiştir. Eksende 0.70x0.70 m ölçülerinde küçük kare göbek yine çarkifelek motifli ile süslenmiştir (Fotoğraf 26). Göbek dışında tavan yüzeyi doğu-batı doğrultulu pasalarla bölümlere ayrılmıştır.



Foto. 25. Güneybatı oda tavan göbeği



Foto. 26. Kuzeybatı oda tavan göbeği

DEĞERLENDİRME

Türk kültürünün şekillendiği mekânlar olarak karşımıza çıkan geleneksel Yağlar evlerinin bazıları restore edilerek koruma altına alınsa da merkeze uzak olan ve zamanın gelişmelerine ayak uydurarak işlerlik kazandırılmayan evler gün geçtikçe yok olmaktadır. Bu yok oluşta halk ürünü olmaları dolayısıyla dini mimaride olduğu gibi dayanıklı malzemeden yapılmamış olmalarının rolü oldukça yüksektir. Bu sebeple 18. yüzyıldan önceye tarihlendirebildiğimiz çok az örneğe sahip geleneksel evlerin günümüze gelen kısmında da kitabeli örnekleri bulabilmek oldukça zordur. Evlerin genelinde olduğu gibi, Yağlar'da çalışma kapsamına giren evlerin hiçbirinde kitabeye rastlanmamaktadır. Bununla birlikte evler, benzer örneklerle mimari ve süsleme açısından karşılaştırıldığında, 19. yüzyılın ikinci yarısına tarihlendirilebilmektedirler.

Köy yaşantısına uygun belirli ihtiyaçları karşılayabilecek şekilde düzenlenen, zengin veya fakir evi olduğu anlaşılamayan mütevazı Yağlar evleri, Anadolu'daki geleneksel kuruluş ilkesiyle uyum içerisindedir (Karpuz, 1999: 451; Küçükerman, 1973: 26). Kırsal yerleşmelerin genel özelliği olarak (Küçükerman ve Güner, 1995: 199) karşımıza çıkan sadelik ve gösterişten uzak Yağlar evleri, avlu içerisindedir. Kadın ve çocukların günlük yaşamının çoğunluğunun geçtiği, kadınların çamaşır, ekmek pişirme, komşularla zaman geçirme, çocukların oyun oynayabileceği geniş avlular (Kuban, 1995: 228) köy yaşantısına uygun düzenlenmiştir. Sınırları çok yüksek olmayan duvarlar, müstemilat yapıları veya ağaçlarla belirlenmiş diğer evlere bitişik olmayan avlularda, sokakla bağlantı duvarlar arasında bırakılan boşluklarla veya yüksek olmayan kapılarla sağlanmıştır. Harap durumdaki evlerin bazılarında avlu duvarları tespit edilemeyecek bazıları da yeni yapıların arasına sıkışmış durumdadır. Evin önünde taş döşeli dar bir alan dışında avlu zemini topraktandır. Geniş avlular etrafında şekillenen evler, sofa ve sofanın gerisinde oda düzenlemesi ile dışa yani geniş avluya açık bir mimari sergilemektedir. Evlerin

etrafındaki geniş avlular sokakların şekillenmesinde de etkilidir. Genellikle dağınık bir düzende yerleştirilmiş evler arasındaki geniş toprak yollar sokakları oluşturmaktadır (Kuban, 2018: 172-174). Birbirinden ayrı, dağınık bir düzenleme gösteren aynı kat düzenine sahip eski evler, yakın zamanda yapılan evlerle bir aradadır. Yeşillikler her evin bahçesinde ve yanı başındadır. Ev, sokak ve yeşillikler arasında doğal bir uyum yer almaktadır. Eğimli bir arazide konumlandığından genellikle doğu cepheleri yükseltelen evlerde sofa doğu yönüne yerleştirilmiştir. Böylece doğu yönüne dönük sofalara sahip evler, iklim ve topografya gibi etmenlerin de etkisiyle geleneksel ev mimarisine uygun olarak (Sözen, 2006:51) sabah güneşinden olabildiğince yararlanmaya yönelmişlerdir.

Yağlar'da iki katlı olarak planlanmış evlerin zemin katlarının tamamen ambar, depo, samanlık ve ahırlara ayrıldığı, üst katların ise oturma yani yaşam alanı olarak kullanıldığı görülmektedir. Bu şekilde kat düzenlemesi, Anadolu'nun hemen her yöresinde karşımıza çıkmakla birlikte yakın çevreden Muğla (Gören, 1999:8; Keleş Ocaktan, 2017:2), Denizli (Küçük ve Aksakal, 2006: 30; Akyüz Levi, 2009: 167), Aydın (Cömertler Aktuğ, 2016: 496), Afyon (Uçar, 2012: 250; Cömertler Aktuğ, 2018: 1777; Tazefidan ve Duran, 2018: 1995), Uşak (Simav ve Salman Çevik, 2019: 71), Manisa (Deniz, 1992: 21) evlerinde de iki kat uygulamasına yer verildiği görülmektedir.

Sofaya göre şekillenen evlerde sıcak hava koşulları etkileyici olmuş ve Akdeniz ikliminin baskın olduğu Ege Bölgesindeki evlerin genelinde olduğu gibi (Sözen, 2001: 56; Eldem, 1984: 28), Yağlar'da da her iki kat açık I Tipi dış sofalı olarak düzenlenmiştir. Alt kat sofa, taşlık olarak düzenlenmiş, üst kata çıkış sofaya dıştan bitleştirilmiş ahşap merdivenlerle sağlanmıştır. Alt katta iki taraftan duvarlarla sınırlanmış taşlık tek cepheye açılmaktadır. Üst katta tek veya üç yöne açılan sofa örneklerine rastlanmaktadır. Evlerde sofayı çevreleyen ahşap korkuluklar ve sofadan dışa taşıntılı ayazlık (soğukluk) ve abdestlik bölümlerine de yer verilmiştir. Denizli'de (İnceoğlu, 2005: 22; Cömertler Aktuğ ve Pektaş, 2007b: 16), Honaz (Bayhan, 2010: 98-99), Serinhisar (Kunduracı, 2007b: 248), İzmir'de Bayındır (Akyüz Levi, 2017: 373), Tire (Kürüm, 1994:141-143), Küçükavulcuk (Akyüz Levi ve Taşçı, 2016:198), Aydın'da Koçarlı (Cömertler Aktuğ ve Pektaş, 2007a: 46), Uşak'ta (Sayan, 1997: 42), Eskişehir'de Sivrihisar (Sayan, 2009: 82), Antalya'da (Bektaş, 2005: 102), Muğla'da Yatağan (Kunduracı, 2007a: 113) vb. birçok yerleşim yerinde de dış sofalı evlerle karşılaşmaktadır.

Geleneksel Türk evlerinin genel özelliği olarak odalar, ortak dolanım alanı olan odalar arası bağlantıyı sağlayan sofaya açılmakta ve başlı başına bir yaşam birimi olarak düzenlendiği görülmektedir (Bozkurt, 2013: 45, 50). Odalarda çift kanatlı kapı örneklerine de rastlanmakla birlikte genellikle tek kanatlı kapılarla karşılaşmaktadır. Kapılar ve çift kanatlı pencere kapakları ahşaptandır. Odalarda iç mekâna doğru açılan giriş kapısının açılış yönündeki duvar genellikle yüklük, takçegöz ve gusülhaneden oluşan dolaplarla kaplanmıştır. Dolap dışındaki duvarları pencerelerin üst hizasından, insanın ulaşabileceği mesafeye göre ayarlanmış serenler dolaşmaktadır. Genellikle dolapların karşısındaki duvarda bir ocak, ocağın bir yanında gömme bir dolap diğer yanında bir pencere olduğu görülmektedir. Odaların sofaya açılan pencereleri olduğu gibi, odalarda genellikle sokağa bakan pencerelere de yer verilmiştir.



Foto. 27-28-29. Yağlar ev örnekleri

Bulunduğu yerdeki malzemeyi değerlendirerek yapılan geleneksel evlerde, Doğan Kuban'ın (1995: 227) bölgelere göre farklı malzemelerin kullanıldığı ev tipolojisine uygun olarak; zemin katı ahşap hatıllı moloz taş, üst kat duvarları hımış veya bağdadi tekniğinde bazen de üst katta her iki teknik birlikte kullanılmıştır. Malzemenin üzeri genelde toprak harç ve siva ile kapatılmıştır.

Cepheelerde alt katlar penceresiz veya küçük mazgal pencerelerle masif bir görünüme sahipken üst katlar hafif malzemenin de etkisiyle çok sayıda pencere ile hareketlendirilmiştir. Geleneksel Türk evlerinde bir veya iki cephe hareketsiz bırakılırken Kiraz evlerinde tüm cephelere açılan pencereler dikkati çekmektedir. Cephe boyunca dışa taşırılarak cepheyi hareketlendiren ve evin içinden sokağın daha iyi görünmesini sağlayan cumbalar ve bacaların cepheye yansıtılması mekânların dıştan da okunmasını sağlamaktadır. Odalar içten düz tavanlarla örtülü olup sofa ve geniş saçaklarda bazen çatının ahşap iskeletinin kapatılmadığı görülmektedir. Evlerde üst örtü dıştan eğimli çatı şeklinde olup alaturka kiremitle kaplanmıştır.

Evlerde süslemenin üst katta kapı ve tavanlarda yoğunlaştığı görülmektedir. Oldukça sade süslemelere sahip kapı ve tavan göbeklerinde, tablalarla oluşturulan çarkifelek motifi hâkimdir. Oda tavanlarında odanın önemine göre pasalı veya çıtakari tekniği kullanılabildiği gibi daha önemsiz bölümlerde ters tavan örneklerine de rastlanmaktadır.

Sonuç olarak; iki katlı, avlulu, dış sofalı, sofaya açılan odaları ve alt katın hizmet üst katın yaşam alanı olarak düzenlenmesi yanında kırsal mimariye özgü oldukça sade süslemeleriyle geleneksel Türk evlerine ait tüm genel özellikleri üzerinde toplayan Yağlar Evlerinin büyük bir çoğunluğu harap ve terk edilmiş bir durumdadır (Fotoğraf 27-28-29). Bakımı yapılmayan evlerin çok hızlı bir şekilde yok olduğu dikkate alındığında, evlere bir an önce sahip çıkılarak eski görünümlerine kavuşturulması ve işlev kazandırılması gerekmektedir.

KAYNAKÇA

- Aksakal, A. (2013). *Kiraz her yönüyle Keles'ten Kiraz'a yolculuk*. Kiraz Belediyesi.
- Aksoy, Y. (1992). *İzmir rehberi*. İzar- İzmir Araştırmaları Merkezi Yayınları.
- Aktaş Yasa, A. (2016). Seben geleneksel konut mimarisi üzerine gözlemler. *Hacettepe Üniversitesi Türkiyat Araştırmaları Dergisi*, (24), 45-70.
- Akyüz Levi, E. (2009). Denizli Aydınlar köyü evleri, *Tüba-Ked*, (7), 165-178.
- Akyüz Levi, E. (2017). Ege'de kırsal mimari araştırmaları: Bayındır köyleri, *Megaron*, 12 (3), 365-384. DOI: 10.5505/megaron.2017.12499.
- Akyüz Levi, E. ve Taşçı, B., (2016). Küçükavulcuk köyü yerleşim dokusu ve evleri, *Tüba-Ked*, (14), 193-207.
- Bayhan, A. A., (2010). Denizli/Honaz'daki tarihi kalıntılar üzerine birkaç söz, K.Pektaş, S.Cirtil, S. Özgün Cirtil, G. K.Öztaşkın, H. Özdemir, E.Aktuğ, R. Uykur (Haz.), *XIII. Ortaçağ ve Türk Dönemi Kazıları ve Sanat Tarihi Araştırmaları Sempozyumu Bildirileri 14-16 Ekim 2009*, Denizli. (ss.93-104).
- Bektaş, C. (2005), *Antalya. Anadolu evleri dizisi- 2*, Bileşim Yayınevi.
- Bozkurt, S. G. (2013). 19. yy. da Osmanlı konut mimarisinde iç mekan kurgusunun Safranbolu evleri örneğinde irdelenmesi, *İstanbul Üniversitesi Orman Fakültesi Dergisi*, 62 (2), 37-70. DOI:10.13140/RG.2.2.20936.93446.
- Canpolat, E. (1992). Kuruluşundan Bizans dönemi sonuna kadar İzmir. İçinde *Üç İzmir* (ss. 11-32). Yapı Kredi Yayınları.
- Cömertler Aktuğ, E. (2016). *Büyük Menderes havzası Osmanlı dönemi geleneksel konut mimarisinde ahşap süsleme*. [Yayımlanmamış Doktora Tezi]. Yüzüncü Yıl Üniversitesi.
- Cömertler Aktuğ, E. ve Oğuz, D. (2017, Ekim 15-18). Bolvadin'in geleneksel evleri ve süslemeleri, *Bolvadin Araştırmaları 1*, Bolvadin, Afyonkarahisar. (ss. 1746-1792).
- Cömertler Aktuğ, E. ve Pektaş, K. (2017a). 19. yüzyıldan kalemişi ve ahşap süslemeli bir ev: Koçarlı Hidayet İlhan evi, *Sanat Tarihi Dergisi*, 26 (1), 45-67.
- Cömertler Aktuğ, E. ve Pektaş, K. (2017b). Ahşap süslemeli bir ev: Denizli Merkezefendi Hacı Hızır Salih Efendi evi, *Kalemişi Türk Sanatları Dergisi*, 5 (9), 13-32.

- Deniz, B. (1992). Manisa yöresi köy ev mimarisi, *Sanat Tarihi Dergisi*, 6 (6), 17-50.
- ELDEM, S. H. (1984). *Türk evi - Osmanlı dönemi*, I, Taç Vakfı.
- Goffman, D. (1992). 17. yüzyıl öncesi İzmir, İçinde *Üç İzmir* (ss. 71-83). Yapı Kredi Yayınları.
- Gören, A. K. (1995). Muğla evleri. *İlgi*, (82), 3-9.
- İnceoğlu, N. (2005). *Geleneksel Türk mimarisi Denizli*. Tasarım Yayın Grubu.
- Karpuz, H. (1999). Türk evi, Osmanlı Dönemi, *Osmanlı*, 10, 450-456.
- Keleş Ocakcan, T. (2017, Aralık 05-06). Milas Çomakdağ köylerinin yöresel mimarisi üzerine bir değerlendirme. *Kargir Yapılarda Koruma ve Onarım Semineri*, İstanbul. (ss. 1-16).
- Kuban, D. (2017). Türk ahşap konut mimarisi 17. - 19. Yüzyıllar, Türkiye İş Bankası Kültür Yayınları.
- Kuban, D. (1995). Türk ev geleneği üzerine gözlemler, İçinde Nezih Başgelen (Eds.), *Türk ve İslam Sanatı Üzerine Denemeler* (ss. 225-240). Arkeoloji ve Sanat Yayınları.
- Kunduracı, O. (2007a). *Muğla- Yatağan çevresinin Türk devri mimarisi ve el sanatları*. Muğla Valiliği.
- Kunduracı, O. (2007b), Denizli-Serinhisar ilçesinin eski evleri, A. Özçelik, M. Y. Ertaş, Y. Kılıç, Y. Avcı, S. İnan, S. Parlaz (Ed.), *Uluslararası Denizli ve Çevresi Tarih ve Kültür Sempozyumu 6-7-8 Eylül 2006*, Denizli. (ss. 246-254).
- Küçük, B. ve Aksakal, N. (2006). *Tarihi ve kültürel dokusu ile Denizli evleri*, Denizli Belediyesi Kültür Yayınları.
- Küçükerman, Ö. (1973). *Anadolu'daki geleneksel Türk evinde mekân organizasyonu açısından odalar*, Türkiye Turing ve Otomobil Kurumu.
- Küçükerman, Ö. ve Güner, Ş. (1995). *Anadolu mirasında Türk evleri*, T.C. Kültür Bakanlığı.
- Kürüm, M. (1994). Tire Evleri, Mehmet Şeker (Ed.), İçinde *Türk kültüründe Tire* (ss. 141-143). Diyanet Yayınları Vakfı.
- Muratoğlu, T. (2015). Mahalli idareler mevzuatında 6360 sayılı kanunla yapılan değişiklikler, *Dicle Üniversitesi Hukuk Fakültesi Dergisi*, 20 (32), 59-96.
- Sayan, Y. (1997). *Uşak evleri*. T.C. Kültür Bakanlığı
- Sayan, Y. (2009), Sivrihisar evleri. Ege Üniversitesi Türk Dünyası Araştırmaları Enstitüsü.
- Simav, M. ve Salman Çevik, N. (2019) Uşak evlerinin günümüze yansımaları ve bireysel söylemler, *GSED*, (43), 69-76. DOI: 10.32547/ataunigsed.547462.
- Sözen, M. (2001). *Türklerde ev kültürü*. Doğan Kitap.
- Sözen, M. (2006). *Gelenekten geleceğe Anadolu'da yaşama kültürü*. Creative Yayıncılık.
- Tazefidan, C. ve Duran, S. (2017, Ekim 15-18). Bolvadin kentindeki kültürel kimliğe sahip sivil mimari örneği olan konak yapılarının plan bakımından analizi, *Bolvadin Araştırmaları 1*, Bolvadin, Afyonkarahisar. (ss. 1982-2004).
- Uçar H. ve Uçar, A. (2013). İzmir Kemeraltı geleneksel kent dokusunda konut tipleri ve cephe tipolojisi, *Sanat Tarihi Dergisi*, 22 (2), 119-147.
- Uçar, A. (2011, Ekim 19-22). Sandıklı'da konut mimarisi, *Sandıklı Araştırmaları Sempozyumu*, Sandıklı, Afyonkarahisar. (ss. 247-256).
- Üstüntaş, D., Korkut, C. ve Şimşek, M. (1969). *Her yönüyle İzmir ili*. Karınca Matbaacılık.

Yılmaz, F. ve Tekin, S. (2002). *İzmir kent tarihi*, T.C. Milli Eğitim Bakanlığı İzmir İl Milli Eğitim Müdürlüğü - İzmir Büyükşehir Belediyesi.