

MAKALE

ARTICLE

Bařlık | Title:

Kudüs Hükümet Konağı: Osmanlı Modernleşmesinin Mimari Temsili (1854-1917) | Government House of Jerusalem: The Architectural Representation of Ottoman Modernity (1854-1917)

DOI: <https://doi.org/10.34230/fiad.1034996>

Yazar | Author, ORCID, Google Scholar ID:

Yasemin AVCI, 0000-0002-7939-0376, MdC6AskAAAAJ

Alıntı | Citation:

Avci, Yasemin. "Kudüs Hükümet Konağı: Osmanlı Modernleşmesinin Mimari Temsili (1854-1917)." *Filistin Arařtırmaları Dergisi*, no.10 (2021): 1-21.

| Avci, Yasemin. "Government House of Jerusalem: The Architectural Representation of Ottoman Modernity (1854-1917)." *Bulletin of Palestine Studies*, no. 10 (2021): 1-21.

Makale Türü / Article Type: Arařtırma Makalesi / Research Article

Gönderilme Tarihi / Submission Date: 10.1.2021

Kabul Tarihi / Acceptance Date: 26.12.2021

Yayın Tarihi / Publication Date: 31.12.2021

DİZİNLER & VERİTABANLARI

INDEXES & DATABASES

INDEX
COPERNICUS



CEEOL



SCIENTIFIC
INDEXING



DRJI



GOOGLE
SCHOLAR



Attribution-NonCommercial-
NoDerivatives 4.0 International
(CC BY-NC-ND 4.0)



Attribution-NonCommercial 4.0
International (CC BY-NC 4.0)

Bu eser Creative Commons Atf-GayriTicari 4.0
Uluslararası Lisansı ile lisanslanmıştır.

This work is licensed under a Creative Commons
Attribution-NonCommercial 4.0 International
License.

KUDÜS HÜKÜMET KONAĞI: OSMANLI MODERNLEŞMESİNİN MİMARİ TEMSİLİ (1854-1917) **

Öz: 19. yüzyılın son çeyreğinde küçük, büyük hemen tüm Osmanlı kentlerinde inşa edilen hükümet konakları, modern bürokratik devletin oluşumu sürecinde taşradaki idari yapının yeniden örgütlenmesiyle doğrudan bağlantılıdır. Tanzimat'ın hükümet konakları, önceki dönemin "paşa kapısı", "vali sarayı" ya da "vali konağı" gibi adlarla anılan yapılarından tümüyle farklıdır. Bu binalar, taşra yönetiminin kişisellikten çıkmaya başladığını, himaye ve intisap sisteminin profesyonel bürokrasiye dönüştüğünü gösteren somut kanıtlar olarak değerlendirilebilir. Bunun yanında hükümet konaklarının, İmparatorluk tebaasına, padişahın siyasi ve idari iktidarını, devletin yüceliğini hatırlatan sembolik güç merkezleri olarak görüldüğünü de belirtmek gerekir. Nitekim bazıları mütevazı ölçülerde de olsa bu binalar, temsili karakterinden dolayı hem merkezi iktidar hem de yerel hükümet tarafından daima önemsenmiştir. Bu çalışmada Osmanlı taşra kentlerinde ilk örneklerinden biri olarak kabul edilebilecek olan Kudüs Hükümet Konağı, kent içindeki lokasyonu, kentin ikamet ve ticaret alanlarıyla olan ilişkisi ve işlevsel özellikleri bağlamında değerlendirilmekte, binanın 1850'li yıllardan 1917 yılına kadar geçirdiği yapısal değişimler incelenmektedir. 1900'lü yıllardan itibaren kent siyasetinin önemli bir gündem maddesi haline gelen yeni bir hükümet konağının inşası ise, kent eşrafının yerel ve merkezi hükümetle ilişkilerini, kentteki etkinliklerini açıklayan bir mesele olarak ele alınmış, bu bağlamda merkez-taşra arasındaki bürokrasinin işleyişi, taşra yönetimi üzerindeki merkezîyetçi tahakküm, Kudüs mutasarrıflarının merkeze olan bağımlılıkları gibi hususlar değerlendirilmiştir.

Anahtar Kelimeler: Kudüs, Hükümet Konağı, Kent Eşrafı, Kent Siyaseti

GOVERNMENT HOUSE OF JERUSALEM: THE ARCHITECTURAL REPRESENTATION OF OTTOMAN MODERNITY (1854-1917)

Abstract: The construction of government houses in almost all Ottoman cities, small and large, in the last quarter of the 19th century is a fact that directly related with the reorganization of administrative structure in provinces during the process of the development of modern bureaucratic state. The government houses of the Tanzimat Period were completely different from the structures of the previous period, which were named as "pasha gate", "governor's palace" or "governor's mansion". These buildings might be considered as concrete proofs showing that the Ottoman provincial administration has begun to be depersonalized and that the patronage and protection system has turned into a professional bureaucracy. Moreover, it is worthy to note that government houses were seen as symbolic power centres that reminded the

* Prof. Dr., Tarih Bölümü, Fen-Edebiyat Fakültesi, Pamukkale Üniversitesi, ORCID: 0000-0002-7939-0376, Google Scholar ID: MdC6AskAAAAJ, yavci@pau.edu.tr, yaseminavci@gmail.com

** Bu çalışma, TÜBİTAK (1001 - Bilimsel ve Teknolojik Araştırma Projelerini Destekleme Programı) tarafından desteklenmekte olan 220K016 nolu ve "Kudüs'te İmparatorluk Politikaları: Kamusal Mekan ve Toplumsal Kimlik (1871-1948)" başlıklı projenin ilk çıktılarından. TÜBİTAK'a sağlanan destek için teşekkür ederim.

Ottoman subjects the political and administrative power of the sultan and the supremacy of the state. As a matter of fact, although some of them were modest in size, these buildings had always been given importance by both the central government and the local government due to their symbolic representative character. In this study, the government house of Jerusalem, which may be considered as one of the first buildings of that kind in the Ottoman provincial cities, is evaluated regarding its urban location, its relationship with the urban residential and commercial areas; its functional features and the structural changes in the building from the 1850s to 1917 are examined as well. The construction of a new government house in Jerusalem, which has become an important agenda item in urban politics since the 1900s, has been subjected in order to explain the relations of the urban notables with the local and central government and their activities in the city. In this context, issues such as the functioning of the bureaucracy between the imperial center and the provinces, the domination of central government over local administration, the dependency of the Jerusalem governors on the central government were evaluated.

Keywords: Jerusalem, Government House, Urban Notables, Urban Politics

Giriş

Toplumsal ve tarihsel bir ürün olarak kent, elbette siyasi süreçlerden geçmiş, her dönemde devlet siyasetinin iletkeni ve iktidarın meşruiyet zemini olmuştur. Bu sebeple, kent mekânı siyasi iktidarın siyasi ve idari pratikleri içinde değerlendirilmeli, kent mimarlığı ise iktidarın bünyesindeki değişimlerin en iyi gösterim araçlarından biri olarak ele alınmalıdır. Osmanlı coğrafyasında tüm tarihsel dönemler boyunca geçerli olan bu husus, devletin yönetim stratejilerinde ve idari mekanizmasında belirgin değişimlerin gerçekleştiği Tanzimat döneminde çok daha çarpıcı bir boyut kazanmıştır¹. Kritik bir siyasal eşik olarak kabul edilen Tanzimat dönemi, yeni örgütsel araçlarla idari merkezileştirmenin amaçlandığı bir devirdir. Öyle ki hukuk, vergi sistemi, eğitim gibi pek çok alanda başlatılan yeni uygulamalarla devlet, ülkenin her yerinde temsil edilir olmak, böylelikle en ücra bölgeleri bile ulaşılabilir, denetlenebilir ve daha önemlisi tasarlanabilir kılmak istemiştir². Tanzimat reformlarıyla değişen taşra yönetimi, yeniden örgütlenen eğitim sistemi, yeni haberleşme ve ulaşım vasıtalarının ortaya çıkması, iç güvenliğin yeniden organize edilmesi ve önceki dönemde devletin, işlevleri dışında kalan pek çok kamusal hizmet alanının doğrudan kendi bünyesine alması, kent mekânı üzerinde de sonuç yaratan etkili değişimlerdir. Bu süreç içinde Osmanlı kentlerinin mekânsal yapısında şimdiye kadar hiç görünmeyen yeni

¹ Yasemin Avcı, *Osmanlı Hükümet Konakları: Tanzimat Döneminde Kent Mekânında Devletin Erki ve Temsili* (İstanbul: Tarih Vakfı Yurt Yayınları 2017, 233.

² Stephanos Yerasimos, "Tanzimat'ın Kent Reformları Üzerine," *Modernleşme Sürecinde Osmanlı Kentleri*, (Ed. Paul Dumont) (İstanbul: Tarih Vakfı Yurt Yayınları, 1996), 1-18.

mimarî öğeler ortaya çıkmıştır³. Bu yapılar en başta hükümet konakları olmak üzere, idadi, sanayi mektebi gibi yeni okullar ile adliye binası, jandarma dairesi, belediye binası, postane ve hapishane gibi kamu binalarıdır. Pek çok Osmanlı kentinde bu yapılar genellikle hükümet konağının çevresinde bir araya gelerek yeni bir “kamu sitesi” oluşturmuş, böylece Tanzimat’ı temsil eden yeni bir kent merkezi ortaya çıkmıştır.

19. yüzyıl sonlarında hemen hemen tüm Osmanlı kentlerinde, hatta küçük kasabalarda dahi boy gösteren hükümet konakları, en başta merkezîyetçilik prensibiyle ve modern devletin oluşumu bağlamında devletin taşrada yeniden örgütlenmesiyle doğrudan ilişkilidir. Bunun yanında söz konusu binalar, İmparatorluk tebaasına, padişahın siyasi ve idari iktidarını, devletin yüceliğini hatırlatan sembolik güç merkezleri olarak da ele alınmalıdır. Dolayısıyla bu yapılar, hem merkezi iktidar hem de yerel idare tarafından daima önemsenmiş, arşiv belgelerinde de sık sık ifade edildiği gibi, “yâr ü ağyâra karşı devlet-i aliyyenin şân ve şerefiyle mütenâsîp”⁴ nitelikte olmasına özen gösterilmiştir. Bu ifadeler söz konusu yapıların devletin kamusal ihtişamını sergileyen mimari unsurlar olarak kabul edildiğine işaret eder. Hükümet konakları halkın zihnîyetinde her yerde ve her zaman “hazır” bir devlet imgesi yaratmış, böylece Osmanlı siyasi iktidarı, soyut ve müphem bir olgu olmaktan çıkarak “inşa edilmiş bir gerçekliğe”⁵ dönüşmüştür. Diğer taraftan, aynı yapılar siyasi iktidarın kendini sunma, kamuya hükmetme ve meşruiyetini sergileme yönteminde önemli bir değişimin gerçekleştiğini somut olarak ortaya koymaktadır.⁶ Bu çalışmada, Tanzimat döneminde gerçekleştirilen kapsamlı reformların Osmanlı devletinin idari mekanizmasında, yönetim stratejilerinde, yönetilenle olan ilişkisinde, kısacası siyasi iktidarın bünyesinde yarattığı değişimleri mimari bir unsur olarak somutlaştıran hükümet konağı binası Kudüs kenti örneğinde ele alınmıştır. Kudüs Hükümet Konağının simgesel anlamı, işlevsel değeri, kentsel mekân üzerindeki konumu, çevresindeki kullanım alanlarıyla ilişkisi konu

³ Tanzimat dönemine kadar Osmanlı kentlerinde ne bir idare merkezi binası ne de ayrı bir mahkeme binası bulunmaktadır. Kadıların tayin oldukları kentlerde oturdukları konak aynı zamanda kentin yönetim merkezi olarak kabul edilmekte, kendi hizmetkârları, özel kâtipleri ve muhafızları ile hangi binaya yerleşirlerse orası mahkeme ve belediye binası sayılmaktadır. Özer Ergenç, *XVI. Yüzyılın Sonlarında Bursa: Yerleşimi Yönetimi Ekonomik ve Sosyal Durumu Üzerine Bir Araştırma* (Ankara: Türk Tarih Kurumu Yayınları, 2006), 28.

⁴ *Cumhurbaşkanlığı Osmanlı Arşivi* (bundan sonra C.O.A. kısaltmasıyla) Dâhiliye Nezâreti Mektûbî Kalemî, 1285/11, 25 Receb 1326 / 23 Ağustos 1908.

⁵ Bu tanımlama Uğur Tanyeli’den ödünç alınmıştır. Uğur Tanyeli, “İslam Dünyasında Modern Zaman Bilincinin Doğuşu ve Mekânsal Kavrıyış Sorunsalı,” *Anytime Konferans Bildirileri Kitabı* (Ankara: Mimarlar Derneği Yayınları, 1999), 174.

⁶ Avcı, *Osmanlı Hükümet Konakları*, 240.

edinilmekte, 1850'li yıllardan 1917 yılına kadar geçirdiği yapısal değişimler incelenmekte ve yukarıda açıklanan yaklaşımın Kudüs üzerinde sorgulanması hedeflenmektedir.

1. Kudüs'ün Kadim Yönetim Merkezi

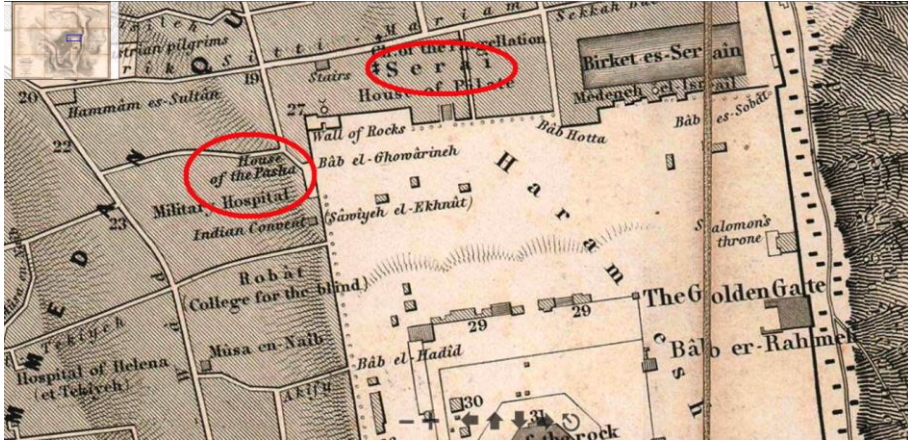
1850'li yıllardan önce, Kudüs ve bölgesini yöneten idarecilerin ikametgâh ve yönetim işleri için hangi yapıyı kullandıklarına dair mevcut bilgilerimiz son derece yetersizdir. Bazı araştırmacılar, 18. yüzyılda Şam Eyaletine bağlı bir sancak durumunda olan Kudüs'ü yöneten “sancakbeyi” veya “mütesellim” unvanını taşıyan yöneticilerin, Haseki Sultan İmareti yakınında bulunan Ömeriye Medresesinde ikamet etmekte olduklarını belirtir⁷. Keza bu bilgiyi doğrulayan görsel kaynaklar da mevcuttur. İngiliz mimar Frederick Catherwood (1799-1854) tarafından hazırlanan 1835 tarihli Kudüs kent planında; “Türk Yöneticinin İkametgâhı” (*residence of Turkish governor*) adıyla ve “3” sayısı ile gösterilen yapı sözü edilen medresedir (bkz. Plan 1). Hemen bitişiğinde kışla ve hapishanenin bulunduğu bina, 1831-1840 yılları arasındaki dokuz yıllık Mısır işgalini takiben bir süre daha hem yönetici ikametgâhı hem de yönetim merkezi olarak kullanılmıştır. Diğer taraftan 1845 tarihli bir arşiv kaydı ise, Kudüs'te yöneticilere tahsis edilmiş, devlete ait bir yapının olmadığını, kente gelen idarecilerin kiralık bir mülk olan Akil Bey Konağında ikamet ettiği bilgisini verir. Aynı kayıta, Akil Bey Konağının devlet tarafından satın alınarak Kudüs mütesellimine tahsis edilmek istendiği belirtilmiştir⁸. Ancak daha sonraki yıllara ait bilgiler bu girişimin sonuç vermediğini gösterir. Bunun yanında, Hollandalı haritacı Van de Velde (1818-1898) tarafından 1858 yılında yayınlanan kent planında ise mütesellim konağı yer değiştirmiş, Harem-i Şerif'in kuzeybatı köşesinde gösterilmiştir. Aynı planda eski konağın yerinin kışlaya terkedildiği, böylece iki yapının birbirinden ayrıldığı dikkati çeker (bkz. Plan 2). Bu gelişmenin Tanzimat reformlarına koşut olarak ortaya çıktığı, 1843 yılından itibaren askeri ve mülki idarenin iki ayrı yönetim alanı olarak örgütlenmesinin, kışla ve mütesellim konağının birbirinden ayrılması suretiyle Kudüs'ün kent mekânına da yansıdığı düşünülebilir.

⁷ Alaattin Dolu, *Osmanlı Kudüs'ü: Kent Kimliği, Nüfuz ve Meşruiyet (1703-1789)* (İstanbul: Küre Yayınları 2020), 64. Baha Tanman, “Osmanlı Döneminde Kudüs: Kent Dokusu, Mimarlık ve Çini Sanatına İlişkin Bir Araştırma,” *Ortadoğu'da Osmanlı Dönemi Kültür İzleri Uluslararası Bilgi Şöleni Bildirileri* (Ankara: Atatürk Kültür Merkezi Başkanlığı Yayınları, 2001), 513; Yehoushou Ben-Arieh, *Jerusalem in the 19th Century: The Old City*, Vol. I (New York: St. Martin's Press, 1984), 160.

⁸ C.O.A, İrâde Dâhiliye, 101/50711, 2 Rebiyülahir 1261 / 10 Nisan 1845.



Plan 1: Kudüs Mütessellim Konağı⁹



Plan 2: Kudüs Mütessellim Konağı ve Kışla¹⁰

En azından 1858'e kadar Kudüs'teki mütesellim konağının nerede olduğu konusunda kaynaklardaki bilgilerin değişkenlik göstermesinin açık bir nedeni vardır; pek çok Osmanlı kentinde olduğu gibi, Kudüs'te de 19. yüzyıl ortalarına kadar bu tür bir yapıya ihtiyaç duyulmamış, yerel

⁹ Frederick Catherwood, *Plan of Jerusalem*, 1835, Library of Congress, <https://www.loc.gov/item/2009579461> Erişim: 1 Mayıs 2021.

¹⁰ Charles William Meredith Van de Velde, *Plan of the Town and Environs of Jerusalem* (Gotha: Justus Perthes, 1858).

yöneticiler, hatta çok çeşitli idari ve yargı işlerini yürütmekte olan kadılar, ikamet ettikleri binayı aynı zamanda yönetim işleri için kullanmışlardır. Osmanlı yönetimi bu maksada yönelik olarak çoğunlukla kiralık yapıları tercih etmiştir. Kiralık yapıların yerel yönetim merkezi ve yönetici ikametgâhı olarak kullanılması usulünde köklü bir değişikliğe gidilmesi ancak Tanzimat döneminde gerçekleşmiştir. 1850'li yıllardan itibaren Tanzimat'ın getirdiği yeni idari, askeri ve mali reformlarla taşra bürokrasisinin giderek genişlemekte olması hem ikametgâh hem de idari işler için kullanılan kiralık yapıları yetersiz kılmış, böylece Osmanlı kent mekânında tamamen yeni bir yapı türü olan hükümet konakları ortaya çıkmıştır. Tanzimat'ın hükümet konakları, önceki dönemde "mütesellim konağı," "vali sarayı" ya da "vali konağı" gibi adlarla anılan yapılardan tümüyle farklıdır. Bu yapılar, yerel yöneticinin şahsıyla özdeşleşmeksizin, "hükümet dairesi" veya "hükümet konağı" olarak adlandırılmakta, arşiv belgelerinin diliyle giderek kalabalıklaşmakta olan "heyet-i hükümete" mekân olmaktadır.¹¹ Öyleyse hükümet konaklarının ortaya çıkışı, kent mekânında yeni bir bina türünün görülmesinden çok daha önemli bir anlam ifade etmekte, bu binalar Osmanlı taşrasında modern anlamda kurumsal bir idari mekanizmanın gelişmekte olduğunu göstermektedir.

Osmanlı Arşivi'nde yapılan incelemelerle tespit edildiği üzere, Kudüs'te "hükümet konağı" adını taşıyan bir yapının varlığından bahseden en erken tarihli kayıt 1864 yılına aittir. Bu kayıta, söz konusu yapının Kudüs Hükümet Konağı adıyla, 1854 yılında tamir masrafları sahibine ait olmak üzere yıllık 6 bin kuruş karşılığında kiralandığı belirtilmektedir. Nitekim 1864 yılında ise aynı binanın kira bedelinin 10 bin kuruşa çıkarıldığı ifade edilmiştir¹². Bundan üç sene sonra, binaya bazı odalar ilave edilerek genişletilmiş, ayrıca kira bedeli 13 bin kuruş olarak belirlenmiştir¹³. 1868 tarihli bir padişah iradesi ise, binanın Haseki Sultan Vakfına ait olduğunu ortaya koymakta, aynı zamanda 2 yük 80 bin kuruşluk bir tahsisatla hükümet konağı olarak yeniden düzenlendiğini göstermektedir¹⁴. Büyük ihtimalle arşiv kayıtlarında bahsi geçen bu yapı sadece yönetime ayrılarak yönetici ikametgâhı olma özelliğini kaybetmiştir. Zira sonraki yıllara ait seyahatnamelerde "mutasarrıf konağı" olarak farklı binalara işaret edilir. Buna göre, Kudüs yöneticisinin ikametgâhı, 18. yüzyıl sonlarında Harem-i Şerif'in kuzeybatı köşesinde, 1880'li yıllarda

¹¹ C.O.A., İrâde Meclis-i Vâlâ, 502/22709, 07 Ramazan 1280 / 15 Şubat 1864.

¹² C.O.A., İrâde Meclis-i Vâlâ, 500/22620, 2 Şaban 1280 / 12 Ocak 1864.

¹³ C.O.A., İrâde Şurâ-yı devlet, 9/467, 17 Rebiyülahir 1285 / 7 Ağustos 1868.

¹⁴ C.O.A., İrâde Dâhiliye, 583/40609, Gurre-i Şaban 1285 / 17 Kasım 1868.

Şam Kapısı civarında, 1903 yılında ise kent surlarının dışındaki Rus mahallesi Moskofiye'nin ve Kudüs millet bahçesinin tam karşısındadır¹⁵ (bkz. Resim 1).



Resim 1: Kudüs Mutasarrıfının İkametgâhı¹⁶

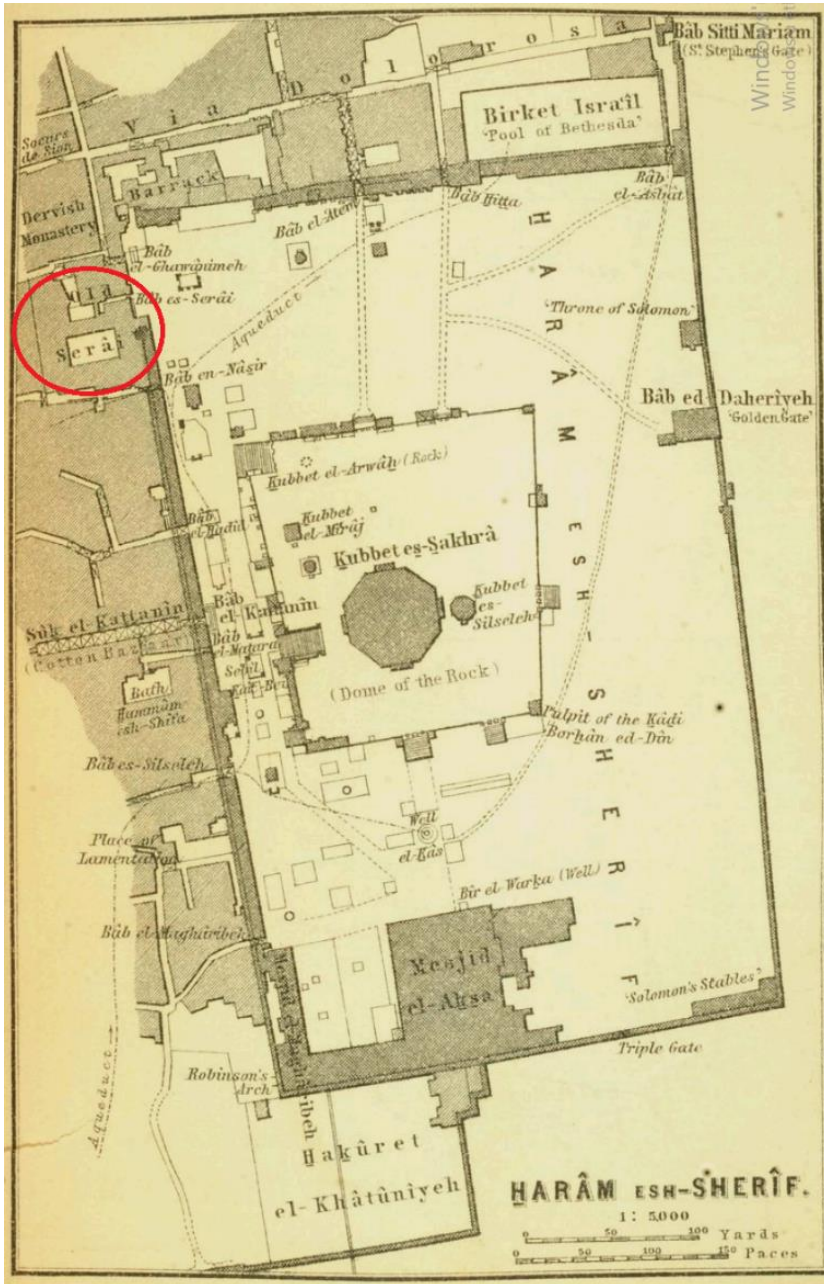
Döneme ait çeşitli kent planları, 1858 tarihli Van de Velde planında gösterilen yapının Osmanlı idaresinin sonuna kadar hükümet konağı olarak kullanıldığı ortaya koyar. 19. yüzyıl Kudüs tarihine ilişkin kaynaklarda sıkça

¹⁵ Ben-Arieh, *Jerusalem in the 19th Century*, 160.

¹⁶ *British National Archives, Foreign Office*, 195-2225, 276-283.

kullanılan planlardan biri, Alman yayıncı Karl Baedeker'in editörlüğünde yayınlanan *Palestine and Syria: Handbook for Travellers*, (London: Karl Baedeker, 1898) başlıklı eserde yer alır (bkz. Plan 3). 1898 tarihini taşıyan bu planda “Eski Saray” adıyla gösterilen yönetim merkezinin konumu, 1858 tarihli plandakiyle tamamen aynıdır. Baedeker'in planında görüldüğü üzere hükümet konağına “Bâbü’s-Sarây” adını taşıyan ayrı bir kapı ile ulaşılmaktadır. Burada vurgulanması gereken en önemli husus, 18. yüzyıl sonlarından itibaren Kudüs'teki yönetici merkezinin Mescid-i Aksa ve Kubbetu's-Sahra camilerini içine alan Harem-i Şerif'in hemen bitişiğinde yer alıyor olmasıdır. Harem-i Şerif, en az 3000 yıl boyunca Kudüs'ün kutsal merkezi olmuş, keza tarih boyunca kenti yöneten siyasi iktidarlar, idari kurumlarını genellikle bu alanın çevresine yerleştirmişlerdir. Böylece kentin dini merkezini daima gözetim altında tutmak yanında, bu alanın kent merkezi olarak sağladığı çekim gücünden yararlanmışlardır¹⁷. Dolayısıyla, hükümet konağının lokasyonu Osmanlı dönemini de içine alan belirgin bir tarihsel sürekliliği devam ettirmektedir.

¹⁷ Harem-i şerif, hem Yahudilikte hem de Müslümanlıkta evrensel kabul görmüş kutsal bir mekândır. Yahudi geleneğine göre, Tanrı burada kendini göstermiş, buranın toprağıyla Âdem Peygamberi yaratmış ve İbrahim Peygamber, oğlu İshak'ı inancını kanıtlamak için burada kurban etmek istemiştir. Kral Süleyman, M.Ö. 1000 dolaylarında bu dağın tepesinde Yahudilerin ilk mabedini inşa etmiştir. Süleyman Tapınağının M.Ö. 586'da Babil İmparatoru Nebukadnezar tarafından yıkılmasından sonra, Yahudiler tarafından ilki M.Ö. 515'te ikincisi ise M.Ö. 20 yılında olmak üzere iki ayrı mabet daha yapılmıştır. Üç tapınak ve üç yok oluş hikâyesi, Yahudi kültüründe büyük yer edinmiş, Kudüs'e duyulan özlemde hâkim bir imge olarak daima var olmuştur (Samuel Goldhill, *Kudüs Tapınağı: Yahudi, Hristiyan ve Müslümanlar İçin Kutsal Olan Bir Sitenin Olağandışı Tarihi*, çev. İ. Şener, Doruk Yayınları, İstanbul 2011). Aynı alan, Müslümanlar için Hz. Muhammed'in İsrâ ve Miraç mucizelerinin yaşandığı yer ve İslamiyet'in ilk kubesidir, bu sebeple Kudüs Mekke ve Medine'den sonra üçüncü kutsal şehir olarak kabul edilir. Hz. Ömer tarafından inşa ettirilen Mescid-i Aksa ve Halife Abdülmelik tarafından Hz. Muhammed'in Miraç'a çıktığı kutsal kayanın üzerine 692 yılında yaptırılan Kubbetu's-Sahra bu alanın en önemli ibadetgâhlarıdır. Özellikle İslâm mimarisinin ilk anıtsal yapısı olarak nitelenen Kubbetu's-Sahra, yüksek lokasyonu ve merkezi planlı kitlesini taçlandıran kubbesiyle, zaman içinde toplumsal bellekte Kudüs'ün “simgesi” haline gelmiştir. Nitekim aynı yapı bugün dahi kentin silüetine egemen olan güçlü bir görsel odak teşkil eder. Kayahan Türkantoz, “Kent Kimliğinin Oluşumunda Kutsal Merkezin Yeri: İslam Dönemi Kudüs'ünde Harem-i Şerif Örneği”, *Tasarım Kuram: Mimar Sinan Güzel Sanatlar Üniversitesi Mimarlık Fakültesi Dergisi*, S. 4 (Mayıs 2006), 60.

Plan 3: Kudüs Hükümet Konağının Lokasyonu¹⁸

¹⁸ Karl Baedeker, *Palestine and Syria: Handbook for Travellers* (London: Karl Baedeker, 1898), 18.

2. Kudüs'te Modern Bürokrasi, Yerel Siyaset ve Hükümet Konağı

Bilindiği üzere, 19. yüzyıl boyunca sürdürülen reformların en önemli özelliği merkezden taşraya uzanan, uzmanlaşmış sivil bürokrasinin devlet yönetiminde hâkim kılınmasıdır. Tanzimat reformlarının dayandığı merkezîyetçilik ilkesinin koşullandığı bürokratik yapının taşraya yayılması 1864 tarihli Tuna Vilayeti Nizamnamesi ile başlamış, 1871 yılında yürürlüğe giren İdare-i Umumiye-i Vilayat Nizamnamesi ile daha da geliştirilmiştir. Taşra yönetiminde Osmanlı kent merkezlerindeki memur ve idari büroların sayısının arttıran bu düzenlemeler, aynı zamanda devletin ekonomi, eğitim, sağlık, bayındırlık gibi alanlarda yeni görev ve işlevler üstlendiğini, dolayısıyla yönetim stratejilerini değiştirmekte olduğunu gösterir. Tanzimat öncesinde vilayetlere giden vali, mütesellim, hatta kadıların dahi kendi kapı halkından oluşan küçük bir memur kadrosu ile çalışmakta oldukları bilinmektedir. Tanzimat'ı takiben bu konuda köklü değişimler meydana gelmiş, her biri İstanbul'daki nezaretlerden atanan maaşlı memurların görev yaptığı belli alanlarda uzmanlaşmış devlet daireleri oluşturulmuştur.¹⁹ Taşra yönetiminin kurumlaşması açısından önem taşıyan bir başka husus, yerel halkın belli ölçüde idareye katılımını sağlayan meclislerin, aynı zamanda bayındırlık, ticaret, tarım, emlak ve arazi kaydı gibi alanlarda etkinlik gösteren ihtisas komisyonlarının kurulmasıdır. Osmanlı kentlerindeki mülki idare memurları, idari organlar ve komisyonların hemen tamamı genellikle hükümet konağı içinde ya da yakın çevresindedir. Nitekim 20. yüzyıl başlarında Kudüs Hükümet Konağı, kentteki tüm idari organları (idari meclis, tapu dairesi, vergi dairesi, nafia idaresi, vakıf dairesi, liva muhasebe kalemi, nafia işleri, muhasebe, polis ve jandarma daireleri gibi) içinde barındırmakta, bunun yanında belediye işleri buradan yürütülmekte, söz konusu yapı içinde bir de nezarethane bulunmaktadır. Kentlilerin

¹⁹ Osmanlı bürokrasisin ve memur kadrosunun genişlemesini yıllara göre takip etmek için başvurulabilecek en önemli kaynak, 1860'lı tarihlerden itibaren yayınlanmaya başlayan vilayet salnameleridir. Ne var ki Kudüs için basılmış ayrı bir vilayet salnamesinin mevcut olmaması sebebiyle, yerel bürokrasi hakkındaki bilgiler ancak Suriye Vilayeti salnamelerinden ve devlet salnamelerinden derlenebilmektedir. Erken tarihli devlet salnameleri (H. 1286-1291, M. 1869-1874) sadece Kudüs mutasarrıfını, naib ve muhasebeciyi listelemekte, aynı dönem için Suriye Vilayeti salnameleri ise, müftü, tahrirat kâtibi, evkaf müdürü, tahrir-i emlak memuru, defter-i hakani memuru, rüsûmat müdürü, telgraf müdürü gibi görevlilerden bahsetmektedir. Keza idari ve hukuki organlar içinde meclis-i idare, meclis-i deavi, meclis-i temyiz, ticaret mahkemesi ve belediye meclisi gibi yapılar yer alır. 1880'li yıllardan sonraya tarihlenen devlet salnamelerinde ise, Kudüs'teki idari memurların, hukuki ve mülki idareye yönelik organların sayısı giderek artmaktadır. Ayrıntılı bilgi için bkz. David Kushner, "The Administration of the Districts of Palestine, According to the Ottoman Yearbooks, 1864-1914", *Osmanlı Araştırmaları*, C. XVIII (1998), 135-137.

gündelik yaşamında giderek önemli bir uğrak yeri haline gelen hükümet konağının hemen bitişiğinde bir kahvehane vardır; askerlik, vergi kaydı, tapu işleri ve daha pek çok mesele için buraya gelenler dut ağacının altındaki taburelere oturup resmi işlemlerin bitmesini burada bekler²⁰.

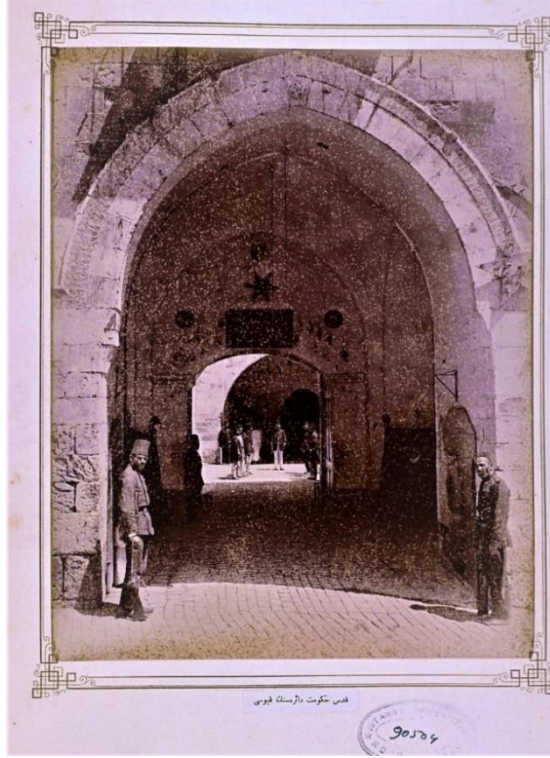
Osmanlı hükümet konaklarının, devlet-toplum ilişkilerinde giderek artan işlevselliğinin yanında sembolik bir öneme haiz olduğu unutulmamalıdır. Öyle ki pek çok araştırmacı, bu yapıları “sivil alanlar üzerindeki emperyal egemenliği temsil eden”, aynı zamanda “İmparatorluk imajıyla iç içe geçmiş bir modernite” mesajı veren mimari unsurlar olarak düşünmektedir²¹. Bu dönemde taşra kentlerinde inşa edilen hükümet konaklarının fotoğrafları, Osmanlı gazetelerinde sık sık yer bulmuş, hatta bizzat padişah tarafından hazırlatılan fotoğraf albümleriyle modern Osmanlı imajının en önemli sembolleri olarak sunulmuştur²². Nitekim bu yargıyı arşiv belgeleri de açıkça destekler. Kudüs Hükümet Konağının tamiratı için yerel yönetimin yaptığı taleplerde hemen her zaman “*şân-ı âli-i saltanât-ı seniyye ile mütenâsib bir surette*”²³ olması gerektiği gibi ifadelere yer verilmiştir.

²⁰ Kudüs'teki Rum-Ortodoks cemaatinin önde gelen ailelerinden birine mensup olan Vasif Cevheriye, 1904-1948 yıllarını anlattığı son derece ayrıntılı hatıratında, Kudüs Hükümet Konağına da yer vermektedir. Salim Tamari-Issam Nassar, *The Storyteller of Jerusalem: the Life and Times of Wasif Jawhariyyeh, 1904-1948*, Çev. Nada Elzeer (Jerusalem: Institute for Palestine Studies, 2014), 89-90.

²¹ Zeynep Çelik, *Empire, Architecture and the City: French-Ottoman Encounters, 1830-1914* (Seattle: University of Washington Press, 2008), 159. Tanyeli, “İslam Dünyasında Modern Zaman”, 174. Avcı, *Osmanlı Hükümet Konakları*, 239.

²² Avcı, *Osmanlı Hükümet Konakları*, 48.

²³ C.O.A., İrâde Dâhiliye, 1356/44,-14 Rebiyülevvel 1316 / 2 Ağustos 1898.



Resim 2: Kudüs Hükümet Konağı Giriş Kapısı²⁴

Yukarıdaki resimde ana giriş kapısı görünen Kudüs Hükümet Konağı, Osmanlı iktidarının sonuna kadar pek çok kez tamirden geçirilmiş, ihtiyaç doğrultusunda yeni birimler eklenip genişletilmiştir²⁵. Buna karşın, 20. yüzyıl başlarına gelindiğinde Kudüs Hükümet Konağının yerel yönetimin ihtiyacını karşılamaktan uzaklaştığını gösteren pek çok kayıt mevcuttur. Söz gelimi 1907 yılına tarihlenen bir arşiv kaydında bu durum son derece açık bir şekilde şöyle ifade edilir;

²⁴ İstanbul Üniversitesi Nadir Eserler Kütüphanesi; <http://nek.istanbul.edu.tr:4444/ekos/FOTOGRAF/90504---0014.jpg> Erişim: 19 Mayıs 2021.

²⁵ 1898 yılında Alman İmparatoru II. Wilhelm'in Kudüs'e yapacağı ziyaretten bir süre çıkarılan padişah iradesiyle, 63 bin kuruş tahsis edilerek, hükümet konağının tamirine hemen başlanması istenmiştir.²⁵ (C.O.A., İrâde Husûsi, 30, 9 Rebiyülevvel 1316 / 28 Temmuz 1898). Bir süre sonra Beytullahım ve Yafa'daki hükümet konaklarının da "hükümet-i seniyyenin şanıyla mütenâsip sûrette âcilen ta'mîr ve termîmi müktezî" bulunmuştur. (C.O.A., İrâde Dâhiliye, 6, 11 Cemaziyülevvel 1316 / 27 Eylül 1898). Kudüs Hükümet Konağı, 1899 yılının Nisan ayında, belediyenin açtığı münakasa ile daha küçük çaplı bir tamir daha görmüştür. Keza 1903 yılında bir başka onarım daha söz konusudur (C.O.A., İrâde Dâhiliye, 23, 14 Rebiyülevvel 1321 / 10 Haziran 1903).

Kuds-i Şerîf hükûmet konağı gerek mevki' gerek binâ 'itibârıyla ihtiyâc-ı hâzır ile mütenâsib olmadıktan başka akvâm-ı muhtelifenin ve ekâbir-i ecnebiyenin kesretle vürûd itdükleri Kuds-i Şerîf gibi bir mahalde yâr ü ağyâra karşı cidden pek çirkin görünmekde bulunduğundan hükümet-i seniyyenin şân-ı 'âlîsiyle mütenâsib ve muntazam bir hükümet konağının bir an evvel inşâsı elzem ve şehrin en şerefli nukâtından olması da muktezî[dir]²⁶.

Hükümet konağının durumuna dair sonraki yıllara tarihlenen kayıtlarda benzer ifadeler yer almakta, sık sık Avrupalılar tarafından kilise, hastane, okul gibi son derece gösterişli yapıların inşa edilmesine rağmen Osmanlı devletini doğrudan temsil eden bu yapının ciddi bir imaj problemi yarattığı vurgulanmaktadır. Keza Kudüs gibi beynelmilel bir kentte Osmanlı devletinin kamusal görünürlüğünü sağlayacak yeni hükümet konağının, kentin hemen girişinde hatta en "şerefli" yerinde olması gerektiği belirtilmiştir.

Dolayısıyla 20. yüzyıl başlarından itibaren Kudüs'te yeni bir hükümet konağının inşası, yerel yönetimi meşgul eden önemli bir gündem maddesi olmuştur. Ne var ki bu yıllarda son derece hızlı bir yapılaşmanın yaşandığı Kudüs'te, sadece kent halkının değil, kentte varlık kazanmak isteyen Avrupalıların da gözünü diktiği sur içi bölgede hükümet konağı inşasına uygun bir arsa bulmak hiç de kolay değildir²⁷. Arşiv kayıtlarına göre, bu doğrultudaki ilk girişimler Kudüs Mutasarrıfı Ahmed Raşid Bey (1904-1906) döneminde ortaya çıkmıştır. 1906 yılının sonlarında yeni hükümet konağı için Kudüs kalesi içinde bulunan boş bir arsanın uygun olduğuna karar verilmiş, hatta idari meclisin mazbatası ve mutasarrıf arzıyla konu merkezi hükümete bildirilerek padişah iradesiyle onay alınmıştır. Hazırlanan keşif defterinde 996.051 kuruşa mal olacağı öngörülen bu yapı, Ziraat Bankası şubesi, duyun-ı umumiye idaresi, posta ve telgraf dairesi, defter-i hakani kalemi gibi eski hükümet konağında yer bulunamayan daireleri de içine alacak biçimde planlanması istenmiştir²⁸.

²⁶ C.O.A., İrâde Dâhiliye, 1451/38, 14 Zilhicce 1324 / 29 Ocak 1907.

²⁷ Söz konusu dönemde Kudüs ve çevresindeki yapılaşma faaliyetleri hakkında ayrıntılı bilgi için bkz. Ruth Kark-Michel Oren-Nordheim, *Jerusalem and Its Environs: Quarters, Neighborhoods, Villages 1800-1948* (Jerusalem: The Hebrew University Magnes Press, , 2001).

²⁸ C.O.A., İrâde Dâhiliye, 1451/38, 14 Zilhicce 1324 / 29 Ocak 1907.



Resim 3: Kudüs Kalesi²⁹



Plan 4: Kudüs Kalesi Planı (daire içinde gösterilen hükümet konağı için düşünülen arsa)³⁰

²⁹ İstanbul Üniversitesi Nadir Eserler Kütüphanesi; <http://nek.istanbul.edu.tr:4444/ekos/FOTOGRAF/90502---0009.jpg> Erişim: 19 Mayıs 2021.

³⁰ 1898 yılında Alman İmparatoru II. Wilhelm'in Kudüs seyahati sebebiyle yapılacak hazırlık ve onarımlar için hazırlanmış olan kale planı için bkz. C.O.A., İrâde Dâhiliye 1357/26, 6 Rebiyülahir

Aslında Kudüs kalesi, yeni binanın istenen nitelikleri taşıması açısından son derece elverişli bir noktadır. 780 metre yüksekliği sayesinde kentin güneybatı ve kuzeybatı tepelerinin birleştiği bölgeye hâkim olduğundan stratejik bir lokasyonda bulunmakta, aynı zamanda dönemin modern yaşam kültürünün merkezi haline gelen, batıdan kente girişi sağlayan Yafa kapısının hemen bitişiğinde yer almaktadır. Kent topografyasında çarpıcı bir sembol yapı olan kale, bin yıldan fazla kentin ana müstahkem mevkii olmuş, bu süre boyunca Kudüs'ün siyasi, ekonomik ve sosyal yaşamında etkin bir rol oynamıştır³¹. Dolayısıyla kentin tarihi ile sıkı bir ilişki içinde olan kalenin yeni hükümet konağı alanı olarak seçilmesi oldukça yerinde bir karar gibidir. Ancak sonradan inşaatın gerçekleştirilmesini zorlaştıran bazı teknik problemler ortaya çıktığı gibi, kent eşrafının konuya dâhil olması meselenin çetrefilli bir hal almasına yol açmıştır. Ahmed Raşid Bey'in yerine mutasarrıf olarak atanan Ali Ekrem Bey (1906-1908), kale içindeki arsanın hükümet konağı için elverişli olmadığını rapor ederek, bu fikre şiddetle karşı çıkar. Kaleme aldığı oldukça ayrıntılı raporda; idari meclisten bazı üyelerin, Kudüs mevki kumandanı, belediye reisi, nafia ve belediye mühendisleri gibi üst düzey memurların katılımıyla kale içindeki arsa yerinde incelendiğini, ancak bu mevkiin genişlik olarak yeterli olmadığına karar verildiğini belirtmiştir. Üstelik hükümet konağının burada yapılabilmesi için binanın önüne tesadüf eden hendeğin tamamen doldurulması, etrafındaki burç ve kalın duvarların yıkılması gerekmektedir. Neredeyse kalenin o bölgesinin tamamen ortadan kaldırılması demek olan bu durum, binanın yapımı için ayrılan 10 bin liralık bütçeyi 20-25 bin liraya çıkarmaktadır. Ali Ekrem Bey hükümet konağı için alternatif olarak kent merkezine 15-20 dakikalık yürüyüş mesafesindeki Nikifurya³², bölgesini önerir. Rum-Ortodoks Patrikliğine ait on bin arşın genişliğindeki arazi, Patrikhanenin ödenmemiş vergi borçlarının bir kısmına karşılık olarak alınabileceğini söyler, böylece 12.800 metrekaarelik bir alan üzerinde, üstelik önünde resmigeçitler için ayrılan bir meydanı olan,

1316 / 4 Ağustos 1898. Kale planı üzerinde hükümet konağı için düşünülen arsa, 1907 tarihli arşiv kaydındaki kale krokisinden faydalanılarak işaretlenmiştir bkz. C.O.A., Şurâ-yı Devlet, 2303/30, 17 Ramazan 1325 / 24 Ekim 1907.

³¹ Kale formunda ilk yapının 11. yüzyılda Selçuklular tarafından inşa edilmesinden sonra, Haçlılar döneminde bu yapı genişletilerek güçlendirilmiş, 1310 yılında Memluk Sultanı en-Nasir Muhammed tarafından yeniden yapılmıştır. 1531-2 yıllarında ise, Kanuni Sultan Süleyman tarafından kapsamlı bir restorasyondan geçirilerek bugünkü formunu kazanmıştır. Ayrıntılı bilgi için bkz. Mahmoud Hawari, "Capturing the Castle: Archaeology, Architectural History and Political Bias at the Citadel of Jerusalem", *Jerusalem Quarterly*, 55 (Autumn 2013), 46-67.

³² İngilizce literatürde bu bölge Nikephoria adıyla anılır. Günümüzde ise, Kudüs'ün batı bölgesinde, King David Hotel'den Liberty Bell Park'a uzanan alandır. Kark-Oren-Nordheim, *Jerusalem and Its Environs*, 152.

“*muntazam ve şan-ı aliye layık*” bir hükümet konağı inşa edilebilecektir. Nikifurya bölgesinin bir başka önemli özelliği, 1892 yılında açılmış olan Kudüs-Yafa demiryolunun Kudüs İstasyon binasına oldukça yakın olmasıdır. Bu ise, tıpkı diğer Osmanlı kentlerindeki gibi, Kudüs’teki istasyon binasının ve oradan kente uzanan istasyon yolunun, dönemin yapılaşma süreçlerinde önem arz ettiğini göstermektedir.

Ali Ekrem Bey’in kale arsasına itirazı, kentin gündelik yaşamında önemli bir cazibe noktası olan hükümet konağının nerede inşa edileceği meselesini kısa zamanda politik bir gündem maddesi haline getirmiştir. Mutasarrıfın başka bir bölgeyi önermesine karşı çıkan Kudüs eşrafı ve uleması, İstanbul’a ihbarnameler göndermek suretiyle hemen karşı cepheyi oluşturur. Hükümet konağının kent merkezine uzak bir mesafede inşası halinde, sur içi kent ve civarındaki emlak ve arazinin kıymet kaybedeceğini, diğer taraftan Patrikhane’ye ait olan bir milyon zira genişliğindeki Nikifurya arazisinin büyük değer kazanacağını iddia etmekte, hatta yerel yönetimi gayrimeşru maksatlar gütmekle suçlamaktadırlar³³. Sözü edilen gayrimeşru maksatların ne olduğunun cevabı ise Kudüs naibinin Ali Ekrem Bey hakkında yazdığı suçlamalarla dolu mektubundadır. Bizzat Ali Ekrem Bey tarafından rüşvet aldığı için görevden el çektilen eski Kudüs Naibi Mehmed Emin Efendi, mektubunda Ali Ekrem Bey ile Patrikhane arasında Maarif Müdürünün aracılık yaptığını ve 7 bin lira rüşvet karşılığında Nikifurya’nın Patrikhane tarafından önerildiğini, bu suretle sudan sebepler öne sürülerek kale içindeki arsadan vazgeçildiğini iddia etmiştir. Ali Ekrem Bey ise, merkezi hükümeti kendi aleyhine etkilemek isteyenlerin, menfaat ve nüfuzlarını korumak için eskiden beri zorbalığa (*tagallüb*) alışmış bulunan Hüseyini, Halidi, Naşasıbi gibi ailelere mensup kişiler olduğunu belirtmiş, alenen yerel yönetim ile eşraf arasındaki çekişmeye dikkat çekmiştir³⁴. Öteden beri mültezimlik, naiplik, mahkeme kâtipliği gibi makamları elinde tutan, Tanzimat ile birlikte idari meclis azalığı, komisyon üyeliği, belediye başkanlığı gibi çok çeşitli görevlerle siyasi nüfuzlarını daha da arttıran eşraf ailelerinin emlaki genellikle sur içi bölgededir. Sur içi kent arazisinin çok büyük bir bölümü vakıf arazisidir,

³³ C.O.A., Şurâ-yı Devlet, 2303/30, 17 Ramazan 1325 / 24 Ekim 1907.

³⁴ “*hükûmetin Rum Manastırına ‘âid Nikifurya mevki’ine inşâsına mutasarrıf beg efendi hazretleri kendince karâr verir maarif müdürü bu iş için Rum Patrîkhânesi’yle mutasarrıf beg arasında vâsita olur nihâyet yedi bin lirâ rüşvet almak şartıyla mukâvele yapılır*”. İsrail Devlet Arşivi, Ali Ekrem Bey Koleksiyonu, 83/29, 17 Cemaziyülahır 1325 / 28 Temmuz 1907. Mektubun İngilizce çevirisi için bkz. David Kushner, *To be Governor of Jerusalem: The City and District During the Time of Ali Ekrem Bey, 1906-1908* (İstanbul: The Isis Press, 2005), 208-212.

ancak vakıflar çoğunlukla bu aileler tarafından kontrol edilmektedir³⁵. Kısacası Kudüs hükümet konağı inşaatı, eşrafın kent arazisi üzerindeki kontrol alanının dışında planlanmış, üstelik Rum Patrikhanesine ait arazilerle çevrili bir bölge öngörülmüş, bu ise eşrafın menfaatlerine ters düşerek siyasi bir gerilim yaratmıştır.

Kudüs'te yerel politikanın son derece kırılgan olduğunu bilen, bu sebeple daima temkinli ve mutedil bir hareket tarzını benimseyen merkezi hükümet, hemen meselenin tüm boyutlarıyla araştırılmasını istemiştir. Kudüs kalesindeki arsanın hükümet konağı için elverişli olup olmadığını incelemek üzere ikinci bir komisyon oluşturulmuştur. Ali Ekrem Bey konuya dair yazısında; bir yandan daha 8 ay önce gönderdiği detaylı raporunun Şurayı devlet tarafından gereği gibi incelenmediğinden yakınmakta, diğer taraftan Frankiya Bey'i liva memurları ve zabitlerden oluşturduğu 16 kişilik komisyona dâhil ettiğini söylemektedir³⁶. Ticaret ve Nafia Nezaretinin Fen Heyeti azalarından olan Frankiya Bey, Kudüs'te su ikmali, demiryolu inşası gibi pek çok projede görev yapmış, merkezi hükümetin güven duyduğu biridir, dolayısıyla Ali Ekrem Bey tarafından eşrafa karşı kendi cephesini güçlendirmek maksadıyla komisyona dâhil edilmiş olmalıdır. Eşrafın merkezi hükümet nezdindeki baskılarına rağmen, Ali Ekrem Bey'in önerisi kabul edilmiştir. Kudüs mutasarrıflığı görevinden ayrılmasından bir süre sonra, Mayıs 1910 tarihinde, Rum Patrikhanesi Nikifurya bölgesindeki 32.000 arşın genişliğindeki arsasını vergi borçlarının bir kısmına karşılık olarak Osmanlı devletine bırakmıştır. Ne var ki, hemen arkasından Haziran 1910 tarihinde çekişme tekrar başlamış, toplu dilekçeler yoluyla eşraf ve ulema yeniden karşı saldırıya geçmiştir. Bu kez hedeflerinde daha birkaç ay önce Kudüs'e mutasarrıf olarak atanan Azmi Bey vardır³⁷. Kudüs'ün Bab el-Amud, Bab el-Hıtta, El-Vad, Şeref, Şeyh Cerrah gibi sur içi ve dışı mahallelerini temsil eden muhtarlar ile ulemadan oluşan 24 kişinin imzaladığı dilekçe, telgraf yoluyla aynı anda Dâhiliye Nezaretine, Meclis-i Mebusan'a, Meclis-i Ayan riyasetine ve Kudüs mebuslarına gönderilmiştir. Dilekçede yeni hükümet

³⁵ Kudüs'teki ("teki") suriçi kent alanının çok büyük kısmının vakıf arazisinden oluşmasının nadir rastlanırlar bir özellik olduğunu belirten Salim Tamari, 20. yüzyıl sonlarına gelindiğinde dahi, toplam 348 dönüm vakıf arazinin suriçi alanın yüzde 66'sını oluşturduğuna dikkat çekmektedir. Ayrıntılı bilgi için bkz. Salim Tamari, "Waqf Endowments in the Old City of Jerusalem: Changing Status and Archival Sources", *Ordinary Jerusalem, 1840-1940: Opening New Archives, Revisiting a Global City* (Eds. Vincent Lemire – Angelos Dalachanis) (Leiden-Boston: Brill, 2018), 490-509.

³⁶ C.O.A., Şurâ-yı Devlet, 2305/7, 8 Rebiyülahir 1327 / 29 Ekim 1909.

³⁷ 31 Mart 1910 tarihinde Kudüs Mutasarrıfı olarak atanan Azmi Bey hakkında ayrıntılı bilgi için bkz. Yasemin Avcı-Ömür Yazıcı Özdemir, "Osmanlı Devrinin Son Yıllarında Kudüs'ü Yönetmek: Mutasarrıf Azmi Bey ve 1916 Tarihli Raporu, *Dr. Kemal Daşcıoğlu'na Vefa Kitabı* (Ankara: Pegem Akademi, 2020), 341-361.

konağının dönemin mimari üslubu (*tarz-ı cedit*) doğrultusunda ya şimdiki konumunda ya da Bab el-Amud (Şam Kapısı) yakınında inşa edilmesi talep edilmekte, bunun kamu yararına (*menfaat-i umumiye*) uygun olacağı belirtilmektedir³⁸. Dilekçeyi imzalayanlar arasında Halidi, Hüseyini, Âlemi gibi eşraf ailelerinden kişilerin bulunması hiç de şaşırtıcı değildir. Daha ötesi bu aileler ile Kudüs mutasarrıfı arasındaki husumet o kadar keskin bir hal alacaktır ki yine yazdıkları dilekçeler, mektup ve telgraflar yoluyla bir süre sonra Azmi Bey'in azledilmesini bile sağlayacaklardır³⁹. Yine de hükümet konağının Nikifurya bölgesinde inşasından vazgeçilmemiş ve birkaç ay içinde (Kasım 1910) Rum Patrikhanesinin arazisi devlet namına tapuya kaydedilmiştir⁴⁰. Bu sebeple sonraki yıllara ait arşiv kayıtları binanın inşası için ekonomik kaynak arayışıyla ilgilidir. İnşaat masrafının karşılanması için Maryakob Ermeni Manastırı karşısındaki kışanın maliyeye devredilip, arazisinin müzayede ile satışa çıkarılması⁴¹ veya Patrikhaneden alınan arsanın yarısının satılması⁴² gibi seçenekler üzerinde düşünülmüş, ancak bu girişimlerin hiçbiri sonuca ulaştırılamamıştır.

Sonuç

Görüldüğü üzere, Kudüs'te yeni bir hükümet konağının inşası meselesi, Osmanlı yönetiminin son on yılı boyunca yerel ve merkezi idareyi meşgul ederek, kentin politik aktörleri arasında yarattığı çekişmeyle adeta bir yılan hikâyesine dönüşmüştür. Meselenin su yüzüne çıkardığı hususlardan biri, eşraf ve ulemeden oluşan kent ileri gelenlerinin kendi menfaatlerini korumak konusunda ne derece kararlı olduklarıdır. Daha da önemlisi, İstanbul'daki merkezi hükümete doğrudan başvurmak, ya da Kudüs mebuslarının aracılığı kullanmak suretiyle bu kararlılıklarını güçlü bir politik etkinliğe dönüştürebilmiş olmalarıdır. Hiç şüphesiz ortaya çıkan bu durum, Kudüs'te oldukça hareketli ve merkezle bağlantılı bir siyaset çevresi olduğunu göstermektedir. Diğer taraftan aynı mesele merkez-taşra arasındaki bürokrasinin ne derece ağır işlediğini, taşra yönetimi üzerindeki merkeziyetçi

³⁸ C.O.A., Dâhiliye Nezareti Muhaberât-ı Umumiye İdaresi Belgeleri, 105-63, 13 Receb 1328 / 21 Temmuz 1910.

³⁹ Avcı-Özdemir, "Osmanlı Devrinin Son Yıllarında", 345-346.

⁴⁰ C.O.A., Maliye Nezareti Emlak-ı Emiriyye Müdüriyeti Belgeleri, 976/15, 16 Mart 1316 / 29 Mart 1913; C.O.A., Maliye Nezareti Emlak-ı Emiriyye Müdüriyeti Belgeleri, 1059/8, 26 Kânûn-i Sâni 1329 / 8 Şubat 1914.

⁴¹ C.O.A., Maliye Nezareti Emlak-ı Emiriyye Müdüriyeti Belgeleri, 815/24, 21 Eylül 1326 / 4 Ekim 1910.

⁴² C.O.A., Maliye Nezareti Emlak-ı Emiriyye Müdüriyeti Belgeleri, 940/10, 02 Şaban 1328 / 9 Ağustos 1910.

tahakkümü, kısa süreler içinde değişen Kudüs mutasarrıflarının merkeze olan bağımlılıklarını açığa çıkarmaktadır.

Sonuç olarak dönemin reformcu ve bürokratik devlet anlayışının koşutu olan yeni bir hükümet konağının inşası Kudüs'te mümkün olamamıştır. Ancak meseleye başka bir açıdan da bakmak gerekir; Kudüs Hükümet Konağı için seçilecek bölgenin çekışmeli bir gündeme dönüşmesi, bu yapıların önemli bir tarihsel olgu olduğu yargısını güçlendirmektedir. Osmanlı kentlerindeki bu yeni mimari unsurun, bulunduğu mevkie yeni bir kimlik kazandıracağı, çevre bölgelerle ilişkisini değıştirmek bir potansiyel taşıdığı, kent arazisi üzerindeki rekabeti kızıştıran bir cazibe noktası oluşturduğu kent politikasına hâkim olan çevrelerce gayet iyi bilinmektedir. Kısacası bu yapıların inşasını, basitçe “resmi binalarının ortaya çıkışı” olarak tanımlamak doğru bir yaklaşım değildir. Bu olgu yeterince irdelendiğinde, söz konusu süreç, modernite ve dönüşüm gibi bu döneme has tartışmaları gündeme getiren bir zemin oluşturmaktadır. Bunun yanında, Tanzimat'ın kentsel mekânda yarattığı sonuçlardan biri olan hükümet konakları, aynı zamanda çevresindeki diğer yapılarla birlikte yenilenen devlet imajını somutlaştıran yapılar olarak değerlendirilmelidir. Bu yapılar sayesinde devlet “inşa edilmiş bir gerçekliğe” kavuşmakta, soyut ve müphem bir olgu olmaktan çıkıp cisimleşmektedir.

Kaynakça

Arşiv Kaynakları

Cumhurbaşkanlığı Osmanlı Arşivi (C.O.A.)

Dâhiliye Nezareti Mektubi Kalemî, 1285/11, 25 Receb 1326/23 Ağustos 1908.

Dâhiliye Nezareti Muhaberât-ı Umumiye İdaresi Belgeleri, 105-63, 13 Receb 1328 / 21 Temmuz 1910.

Îrâde Dâhiliye, 101/50711, 2 Rebiyülahir 1261 / 10 Nisan 1845.

Îrâde Dâhiliye, 583/40609, Gurre-i Şaban 1285 / 17 Kasım 1868.

Îrâde Dâhiliye, 1356/44,-14 Rebiyülevvel 1316 / 2 Ağustos 1898.

Îrâde Husûsî, 30, 9 Rebiyülevvel 1316 / 28 Temmuz 1898.

Îrâde Dâhiliye, 6, 11 Cemaziyülevvel 1316 / 27 Eylül 1898.

Îrâde Dâhiliye, 23, 14 Rebiyülevvel 1321 / 10 Haziran 1903.

Îrâde Dâhiliye, 1451/38, 14 Zilhicce 1324 / 29 Ocak 1907.

Îrâde Dâhiliye 1357/26, 6 Rebiyülahir 1316 / 4 Ağustos 1898.

Îrâde Meclis-i Vâlâ, 500/22620, 2 Şaban 1280 / 12 Ocak 1864.

Îrâde Meclis-i Vâlâ, 502/22709, 07 Ramazan 1280/15 Şubat 1864.

Îrâde Şurâ-yı devlet, 9/467, 17 Rebiyülahir 1285 / 7 Ağustos 1868.

Şurâ-yı Devlet, 2303/30, 17 Ramazan 1325 / 24 Ekim 1907.

Şurâ-yı Devlet, 2303/30, 17 Ramazan 1325 / 24 Ekim 1907.

Şurâ-yı Devlet, 2305/7, 8 Rebiyülahir 1327 / 29 Ekim 1909.

Maliye Nezareti Emlak-ı Emiriyye Müdüriyeti Belgeleri, 940/10, 02 Şaban 1328 / 9 Ağustos 1910.

Maliye Nezareti Emlak-ı Emiriyye Müdüriyeti Belgeleri, 815/24, 21 Eylül 1326 / 4 Ekim 1910.

Maliye Nezareti Emlak-ı Emiriyye Müdüriyeti Belgeleri, 976/15, 16 Mart 1316 / 29 Mart 1913.

Maliye Nezareti Emlak-ı Emiriyye Müdüriyeti Belgeleri, 1059/8, 26 Kânûn-i Sâni 1329 / 8 Şubat 1914.

İsrail Devlet Arşivi

Ali Ekrem Bey Koleksiyonu, 83/29, 17 Cemaziyülahir 1325 / 28 Temmuz 1907.

British National Archives

Foreign Office, 195-2225, 276-283.

Araştırma ve İnceleme Eserleri

Avcı, Yasemin. *Osmanlı Hükümet Konakları: Tanzimat Döneminde Kent Mekânında Devletin Erki ve Temsili*. İstanbul: Tarih Vakfı Yurt Yayınları, 2017.

Avcı, Yasemin-Özdemir, Ömür Yazıcı. "Osmanlı Devrinin Son Yıllarında Kudüs'ü Yönetmek: Mutasarrıf Azmi Bey ve 1916 Tarihli Raporu, Dr. Kemal Daşcıoğlu'na Vefa Kitabı. Ankara: Pegem Akademi, 2020), 341-361.

Baedeker, Karl. *Palestine and Syria: Handbook for Travellers*. London: Karl Baedeker, 1898.

Ben-Arieh, Yehoushou. *Jerusalem in the 19th Century: The Old City*, Vol. I. New York: St. Martin's Press, 1984.

Çelik, Zeynep. *Empire, Architecture and the City: French-Ottoman Encounters, 1830-1914*. Seattle: University of Washington Press, 2008.

Dolu, Alaattin. *Osmanlı Kudüs'ü: Kent Kimliği, Nüfuz ve Meşruiyet (1703-1789)*. İstanbul: Küre Yayınları 2020.

Ergenç, Özer. XVI. Yüzyılın Sonlarında Bursa: Yerleşimi Yönetimi Ekonomik ve Sosyal Durumu Üzerine Bir Araştırma. Ankara: Türk Tarih Kurumu Yayınları, 2006.

Goldhill, Samuel. *Kudüs Tapınağı: Yahudi, Hristiyan ve Müslümanlar İçin Kutsal Olan Bir Sitenin Olağandışı Tarihi*, Çev. İ. Şener. İstanbul: Doruk Yayınları, 2011.

Hawari, Mahmoud. "Capturing the Castle: Archaeology, Architectural History and Political Bias at the Citadel of Jerusalem", *Jerusalem Quarterly*, 55 (Autumn 2013), 46-67.

- Kark, Ruth - Oren-Nordheim, Michel. *Jerusalem and Its Environs: Quarters, Neighborhoods, Villages 1800-1948*. Jerusalem: The Hebrew University Magnes Press, 2001.
- Kushner, David. "The Administration of the Districts of Palestine, According to the Ottoman Yearbooks, 1864-1914", *Osmanlı Araştırmaları*, C. XVIII (1998), 125-141.
- Kushner, David. *To be Governor of Jerusalem: The City and District During the Time of Ali Ekrem Bey, 1906-1908*. İstanbul: The Isis Press, 2005.
- Tamari, Salim - Nassar, Issam. *The Storyteller of Jerusalem: the Life and Times of Wasif Jawhariyyeh, 1904-1948*, Çev. Nada Elzeer. Jerusalem: Institute for Palestine Studies, 2014.
- Tamari, Salim "Waqf Endowments in the Old City of Jerusalem: Changing Status and Archival Sources", *Ordinary Jerusalem, 1840-1940: Opening New Archives, Revisiting a Global City*. Eds. Vincent Lemire – Angelos Dalachanis. Leiden-Boston: Brill, (2018), 490-509.
- Tanman, Baha. "Osmanlı Döneminde Kudüs: Kent Dokusu, Mimarlık ve Çini Sanatına İlişkin Bir Araştırma," *Ortaöğü'da Osmanlı Dönemi Kültür İzleri Uluslararası Bilgi Şöleni Bildirileri*. Ankara: Atatürk Kültür Merkezi Başkanlığı Yayınları, 2001.
- Tanyeli, Uğur. "İslam Dünyasında Modern Zaman Bilincinin Doğuşu ve Mekânsal Kavrıyış Sorunsalı," *Anytime Konferans Bildirileri Kitabı*. Ankara: Mimarlar Derneği Yayınları, 1999.
- Türkantoz, Kayahan "Kent Kimliğinin Oluşumunda Kutsal Merkezin Yeri: İslam Dönemi Kudüs'ünde Harem-i Şerif Örneği", *Tasarım Kuram: Mimar Sinan Güzel Sanatlar Üniversitesi Mimarlık Fakültesi Dergisi*, 4 (Mayıs 2006), 60-70.
- Velde, Charles William Meredith Van de, *Plan of the Town and Environs of Jerusalem*. Gotha: Justus Perthes, 1858.
- Yerasimos, Stephanos. "Tanzimat'ın Kent Reformları Üzerine," *Modernleşme Sürecinde Osmanlı Kentleri*. Ed. Paul Dumont. İstanbul: Tarih Vakfı Yurt Yayınları, 1996), 1-18.

İnternet Kaynakları

Library of Congress

Frederick Catherwood, *Plan of Jerusalem*, 1835, <https://www.loc.gov/item/2009579461> Erişim: 1 Mayıs 2021.

İstanbul Üniversitesi Nadir Eserler Kütüphanesi

<http://nek.istanbul.edu.tr:4444/ekos/FOTOGRAF/90504---0014.jpg> Erişim: 19 Mayıs 2021.

<http://nek.istanbul.edu.tr:4444/ekos/FOTOGRAF/90504---0014.jpg> Erişim: 19 Mayıs 2021.

<http://nek.istanbul.edu.tr:4444/ekos/FOTOGRAF/90502---0009.jpg> Erişim: 19 Mayıs 2021.